

Program rozvoje města Bruntálu

Kamila Mlynarčíková

Bakalářská práce
2008

 Univerzita Tomáše Bati ve Zlíně
Fakulta managementu a ekonomiky

Univerzita Tomáše Bati ve Zlíně
Fakulta managementu a ekonomiky
Ústav veřejné správy a regionálního rozvoje
akademický rok: 2007/2008

ZADÁNÍ BAKALÁŘSKÉ PRÁCE

(PROJEKTU, UMĚLECKÉHO DÍLA, UMĚLECKÉHO VÝKONU)

Jméno a příjmení: **Kamila MLYNARČIKOVÁ**
Studijní program: **B 6202 Hospodářská politika a správa**
Studijní obor: **Veřejná správa a regionální rozvoj**

Téma práce: **Program rozvoje města Bruntálu**

Zásady pro vypracování:

Úvod

I. Teoretická část

- Definujte základní teoretické pojmy problematiky programu rozvoje města.

II. Praktická část

- Provedte socioekonomickou analýzu současného stavu města Bruntálu.
- Vyhodnoťte zjištěná data formou SWOT analýzy.
- Navrhněte strategickou část rozvoje města Bruntálu.

Závěr

Rozsah práce: **cca 40 stran**
Rozsah příloh:
Forma zpracování bakalářské práce: **tištěná/elektronická**

Seznam odborné literatury:

- [1] JANEČKOVÁ, L., VAŠTIKOVÁ, M. Marketing měst a obcí. Praha: Grada publishing, s.r.o., 1999, 180 s. ISBN 80-7169-750-8.
- [2] MATES, P., WOKOUN, R. a kolektiv. Malá encyklopedie regionalistiky a veřejné správy. Praha: Prospektrum, 2001. ISBN 80-7175-100-6.
- [3] WOKOUN, R. a kolektiv. Úvod do regionálních věd a veřejné správy. Praha: IFEC, 2001. ISBN 80-86412-08-03.
- [4] BERMAN, N. L., ADÁMEK, P., KULKA, D., VLASÁK, T. (1999). Strategické plánování a ekonomický rozvoj. Moderní obec, č. 3/1999, příloha, 1999. 8 s.

Vedoucí bakalářské práce: **Mgr. Jiří Novosák**
Ústav veřejné správy a regionálního rozvoje
Datum zadání bakalářské práce: **17. března 2008**
Termín odevzdání bakalářské práce: **23. května 2008**

Ve Zlíně dne 17. března 2008



doc. Dr. Ing. Drahomíra Pavelková
děkan



doc. RNDr. René Wokoun, CSc.
ředitel ústavu

ABSTRAKT

Bakalářská práce se zabývá Programem rozvoje města Bruntálu. Cílem práce je analyzovat současný stav města a pokusit se navrhnout takové cíle a opatření, které povedou k dalšímu rozvoji. Práce je rozdělena na část teoretickou a praktickou. Teoretická část zahrnuje charakteristiku programu rozvoje, jeho účel a využití, roli aktérů při tvorbě programu, vysvětlení a popis strategického plánování. V praktické části je zpracována socioekonomická charakteristika města, na jejímž základě je stanovena SWOT analýza. Součástí této části je také návrh jednotlivých strategických cílů rozvoje včetně návrhových opatření. Na závěr jsou navrženy projekty, které by měly pomoci dalšímu úspěšnému rozvoji města.

Klíčová slova: program rozvoje města, socioekonomická charakteristika, SWOT analýza, strategický cíl, návrh opatření, katalog projektů

ABSTRACT

This bachelor thesis deals with the development programme of the city of Bruntál. The main aim is to analyse the current situation of the city and to suggest possible ways of its improvement. This thesis is divided into two parts. The first theoretical part describes the main characteristics of the development program, its aim, methodological background, practical importance, and main actors. The second, practical part of the thesis, include socioeconomic characteristics of the city and SWOT analysis. Based on the most important findings, development opportunities of the city, including a catalogue of relevant projects, are suggested.

Keywords: city development program, socioeconomic characteristics, SWOT analysis, strategic goals, proposal of measures, project catalogue

Ráda bych poděkovala vedoucímu mé bakalářské práce Mgr. Jiřímu Novosákovi za jeho odborné vedení, rady a čas věnovaný konzultacím. Zároveň bych chtěla poděkovat pracovníkům městského úřadu v Bruntále za jejich cenné rady a čas, který mi věnovali při vyhledávání potřebných materiálů.

OBSAH

ÚVOD	9
I TEORETICKÁ ČÁST	10
1 PROGRAM ROZVOJE MĚST A OBCÍ	11
1.1 CHARAKTERISTIKA PROGRAMU ROZVOJE, ÚČEL A MOŽNOSTI JEHO VYUŽITÍ	11
2 DEFINICE STRATEGICKÉHO PLÁNOVÁNÍ A STRATEGICKÉHO PLÁNU	14
2.1 ČÁSTI PROCESU STRATEGICKÉHO PLÁNOVÁNÍ	14
2.1.1 Analytická část	15
2.1.2 Strategická část.....	17
2.1.3 Realizační část.....	18
2.1.4 Monitorovací a hodnotící část.....	18
II PRAKTICKÁ ČÁST	20
3 POLOHA A VNĚJŠÍ VZTAHY	21
3.1 POLOHA.....	21
3.2 SPRÁVNÍ ČLENĚNÍ.....	21
3.3 VNĚJŠÍ VZTAHY	22
3.4 PŘÍRODNÍ ZDROJE	22
3.5 ŽIVOTNÍ PROSTŘEDÍ.....	23
4 OSÍDLENÍ	24
4.1 HISTORIE MĚSTA.....	24
4.1.1 Významné osobnosti města.....	25
4.2 OBYVATELSTVO	25
5 BYDLENÍ	29
5.1 BYTOVÁ VÝSTAVBA	29
5.2 BYTOVÝ FOND MĚSTA	30
6 KULTURA A PAMÁTKY	31
6.1 PAMÁTKY	31
6.2 KULTURNÍ ZAŘÍZENÍ.....	33
7 OBČANSKÁ VYBAVENOST	35
7.1 ŠKOLSTVÍ	35
7.2 ZDRAVOTNICTVÍ.....	37
7.3 SOCIÁLNÍ SFÉRA	37
7.3.1 Sociální zařízení.....	37

7.4	OBCHOD A SLUŽBY	39
7.5	SPORTOVNÍ ZAŘÍZENÍ	40
8	DOPRAVNÍ A TECHNICKÁ INFRASTRUKTURA	41
8.1	DOPRAVNÍ INFRASTRUKTURA	41
8.1.1	Železniční doprava	41
8.1.2	Silniční doprava	41
8.1.3	Městská hromadná doprava.....	41
8.1.4	Cyklistická doprava.....	42
8.1.5	Klidová doprava	42
8.1.6	Pěší doprava	42
8.2	TECHNICKÁ INFRASTRUKTURA	42
8.2.1	Vodní hospodářství	42
8.2.2	Kanalizace	43
8.2.3	Energetika.....	43
8.2.4	Plyn.....	43
8.2.5	Teplo	44
8.2.6	Odpady	44
9	TRH PRÁCE.....	45
10	HOSPODÁŘSTVÍ.....	48
10.1	ZEMĚDĚLSTVÍ A LESNICTVÍ.....	48
10.2	PRŮMYSL A PODNIKÁNÍ	48
10.3	VÝZNAMNÍ ZAMĚSTNAVATELÉ V BRUNTÁLE.....	49
11	CESTOVNÍ RUCH, REKREACE A TURISTIKA	50
11.1	TURISTICKÉ CÍLE A ATRAKTIVITY	50
11.1.1	Zámek Bruntál.....	50
11.1.2	Festival – Bruntálské indiánské léto.....	50
11.1.3	Křížová cesta a naučná stezka na Uhlířském vrchu	50
11.1.4	Sopky na Bruntálsku	51
11.1.5	Vodní nádrž Slezská Harta.....	52
11.2	UBYTOVACÍ A STRAVOVACÍ ZAŘÍZENÍ V BRUNTÁLE.....	53
12	FINANCOVÁNÍ A MAJETEK MĚSTA	55
12.1	VÝVOJ HOSPODAŘENÍ MĚSTA V LETECH 2003 – 2006.....	55
12.1	ROZPOČTOVÝ VÝHLED NÁSLEDUJÍCÍCH LET.....	56
13	SWOT ANALÝZA	58
13.1	OBYVATELSTVO A LIDSKÉ ZDROJE.....	58
13.2	INFRASTRUKTURA – DOPRAVNÍ A TECHNICKÁ.....	59
13.3	TRH PRÁCE	61
13.4	CESTOVNÍ RUCH A ŽIVOTNÍ PROSTŘEDÍ.....	62
14	STRATEGICKÁ ČÁST ROZVOJE MĚSTA	65

14.1	VIZE MĚSTA BRUNTÁLU	65
14.2	CÍLE A PRIORITY	65
15	KATALOG PROJEKTŮ	70
15.1	REKONSTRUKCE KRYTÉHO PLAVECKÉHO BAZÉNU	70
15.2	VÝSTAVBA POHŘEBIŠTĚ – LOKALITA UHLÍŘSKÝ VRCH	71
15.3	REKONSTRUKCE AUTOBUSOVÉHO NÁDRAŽÍ A PŘEDNÁDRAŽNÍHO PROSTORU ŽELEZNIČNÍ STANICE.....	72
ZÁVĚR	73
SEZNAM POUŽITÉ LITERATURY	74
SEZNAM POUŽITÝCH SYMBOLŮ A ZKRATEK	77
SEZNAM OBRÁZKŮ	78
SEZNAM TABULEK	79
SEZNAM GRAFŮ	80
SEZNAM PŘÍLOH	82

ÚVOD

Počátky regionální politiky v České republice sahají do počátku 90. let dvacátého století. Mnohem většího rozměru však nabyla regionální politika v souvislosti se vstupem ČR do Evropské unie. V současnosti je již naprosto nezbytné vést aktivní regionální politiku a cíleně se zabývat programy regionálního a municipálního rozvoje, které jsou zároveň základem dokumentem v případě žádostí o podporu z evropských strukturálních fondů.

Doufám, že se díky této práci naučím tento dokument zpracovávat a jednou budu moci i v praxi přispět ke zlepšení vývoje města.

Pro svou bakalářskou práci jsem si vybrala téma Program rozvoje města Bruntálu. V tomto městě od narození žiji domnívám se tedy, že z každodenních zkušeností mohu popisovat problémy a návrhy na zlepšení současného stavu.

Hlavním cílem práce je určit rozvojové problémy města a pokusit se navrhnout možné opatření, které podpoří rozvoj města Bruntálu.

Bakalářská práce je rozdělena na část teoretickou a praktickou. V teoretické části se budu zabývat významem programu rozvoje, způsobem jeho tvorby a dalšími „pojmy“, které s ním bezprostředně souvisejí. V praktické části zpracuji socioekonomickou charakteristiku města, která slouží ke zjištění rozvojových předpokladů a problémů města. Na základě těchto poznatků zpracuji SWOT analýzu a poté se pokusím navrhnout strategické cíle rozvoje včetně návrhů opatření, vedoucích k jejich naplnění.

I. TEORETICKÁ ČÁST

1 PROGRAM ROZVOJE MĚST A OBCÍ

Návrh programu rozvoje se většinou zpracovává na podnět orgánu státní správy, sdružení obcí a regionální samosprávy. Zaměření a struktura programu vyplývají jednak z požadavků zadavatele, jednak z aplikace přístupů k regionální politice, běžných v Evropské unii, a zároveň z příslušné české legislativy.

Cílem programu rozvoje je diagnostikovat území, identifikovat rozvojové předpoklady a problémy, vypracovat strategii regionálního a municipálního rozvoje a poskytnout náměty na projekty k podpoře hospodářského a sociálního rozvoje. [1]

1.1 Charakteristika programu rozvoje, účel a možnosti jeho využití

Program rozvoje obce je pořizován v souladu se zákonem č. 128/2000 Sb. (zákon o obcích) jako dokument střednědobé i dlouhodobé koordinace veřejných a soukromých aktivit demografického, ekonomického, sociálního, kulturního a ekologického charakteru na území obce. Hlavním smyslem programu je koordinace všeobecného rozvoje obce na bázi sladování jednotlivých zájmů tak, aby obec prosperovala jako celek.

Program je účelným zdrojem informací pro místní podnikatelskou sféru a její formování podnikatelské strategie. Je rovněž užitečným podkladem pro zájemce z tuzemska i zahraničí o investování na území obce. [1]

Úkolem programu rozvoje obce je:

- definovat společné zájmy obce, jejích obyvatel a podnikatelských subjektů,
- definovat místní předpoklady realizace těchto společných zájmů,
- optimalizovat územně technické a sociálně-psychologické podmínky rozvoje bydlení a podnikání v obci,
- koordinovat vynakládání veřejných investic v obci z hlediska územního a funkčního, vzhledem k záměrům a potřebám rozvoje privátního sektoru,
- v zájmu vytváření stabilních podmínek k bydlení a podnikání koordinovat účelnou alokaci běžných veřejných výdajů,
- definovat dlouhodobé záměry hospodářské a sociální politiky obce,
- posilovat u místních obyvatel a podnikatelů vědomí sounáležitosti s obcí a odpovědnosti za její rozvoj.

Program rozvoje obce by měl sloužit především jako podklad pro:

- zpracování konkrétních podnikatelských a dalších investičních záměrů, realizovaných v obci,
- sestavování obecního rozpočtu,
- práce na novelizaci územního plánu obce nebo případné vypracování územního plánu obce,
- posuzování regionálních plánů a programů z pohledu obce,
- zodpovědný vstup obce na kapitálový trh.

Mezi hlavní priority programu rozvoje obce patří vytvoření podmínek pro rozvoj ekonomiky na území obce, podpora rozvoje bydlení a infrastruktury, rozvoj cestovního ruchu, sportu a kultury a v neposlední řadě také sociální rozvoj, zdravotnictví a místní samospráva. [1]

Aktéři tvorby programu rozvoje

Při zahájení procesu strategického plánování je důležité vytvořit účelnou organizační strukturu, která je nástrojem pro efektivní zapojení všech účastníků a kvalitní řízení.

Při tvorbě programu rozeznáváme dva základní typy přístupů:

- expertní metody tvorby programů (**hlavní role zpracovatele**)
- komunitní metody tvorby programů (**hlavní role místních aktérů**)

Zpracovatel dokumentu je odborným zhotovitelem dokumentu. Jedná se o nezávislý tým expertů. Poskytuje odbornou pomoc účastníkům v procesu tvorby dokumentu v obcích, odborně usměrňuje činnost pracovních skupin, zpracovává návrhy částí dokumentu a předkládá je k projednání v pracovních skupinách, následně řídicí skupině. Zpracovatel by měl mít vyšší vliv při zpracování analytické části.

Místními aktéry jsou samosprávné orgány obcí, které odpovídají za zadání, zpracování, projednání, schválení a implementaci dokumentu. Ti pak jmenují řídicí skupinu, která se skládá z představitelů města jak z veřejné sféry, tak i ze soukromé. Z veřejného sektoru jsou to významné veřejné instituce a organizace, ze soukromého sektoru největší výrobci či poskytovatelé služeb. Členové řídicí skupiny rozhodují o základních problémech a navrhují věcný obsah. Účastní se také jednání a přípravy strategické části. Tohoto kroku se účastní také tzv. pracovní skupiny. Jsou odpovědné za přípravu a doporučení uceleného souboru opatření a aktivit pro jednotlivé problémové okruhy a prezentaci. Do pracovních skupin

jsou jmenováni a přizváni pracovníci s odbornými znalostmi a praxí v oblasti sociální, ekonomické nebo oblasti životního prostředí. Místní aktéři by měli mít vyšší vliv při zpracování strategické části.

Při zpracování dokumentu je třeba zajistit i účast veřejnosti. To je docíleno těmito kroky:

- zveřejněním informací o proceduře přípravy dokumentu v daném území
- složením jednotlivých pracovních skupin
- zveřejněním výstupů dokumentu s cílem umožnit veřejnosti zasílat připomínky a návrhy

Tvorba programů rozvoje měst a obcí má také velmi úzký vztah k procesu strategického plánování. [15]

2 DEFINICE STRATEGICKÉHO PLÁNOVÁNÍ A STRATEGICKÉHO PLÁNU

Strategické plánování je systematický způsob, jak organizovat změny a formovat v celé místní společnosti kolektivní názor na společnou vizi pro lepší, a to nejen ekonomickou budoucnost. Je to soubor progresivních konkrétních kroků, které povedou ke zlepšení sociálně ekonomického prostředí v řešeném území. Jde také o koordinaci rozvoje města jako společensko-politického organizmu. [14]

Strategické plánování kombinuje:

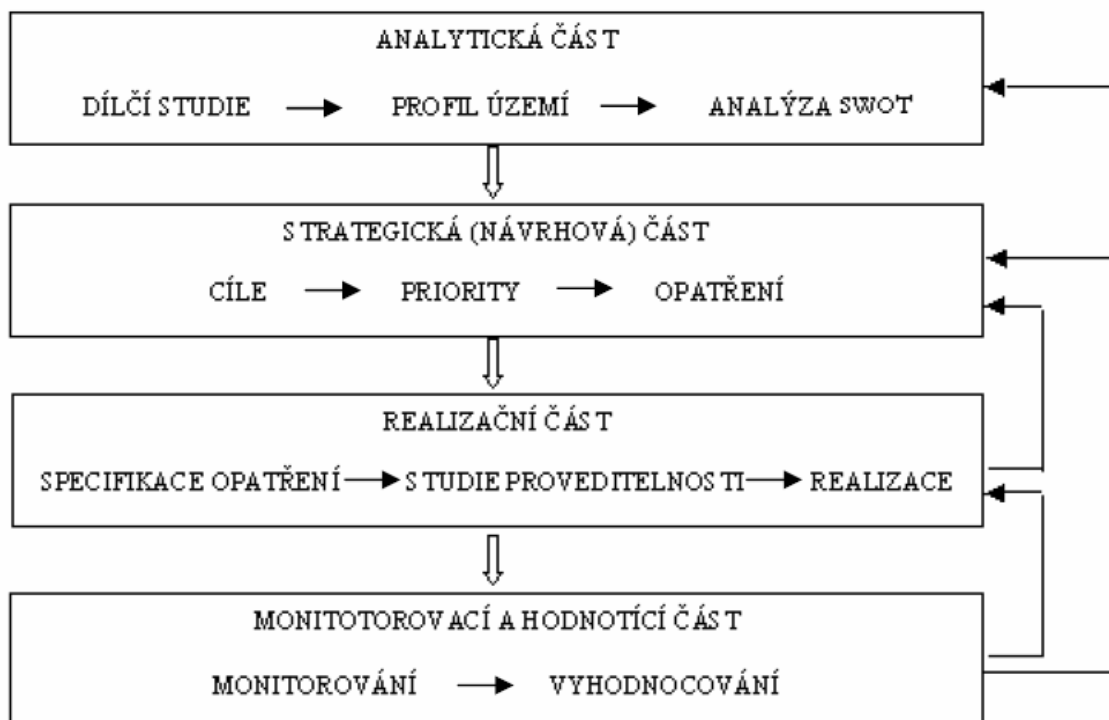
- Územní limity
- Politickou vůli
- Finanční zdroje
- Nefinanční (zejména) lidské zdroje

Výstupem strategického plánování je rozvojová strategie, „Strategický plán“, plán rozvoje regionu, programy rozvoje apod. Strategický plán jako rozvojový dokument je koncipován jako dokument střednědobé až dlouhodobé koordinace veřejných a soukromých aktivit ekonomického, sociálního, kulturního a ekologického charakteru na území municipality (regionu).

Ve své výsledné podobě představuje vnitřně konzistentní názor na možnosti a předpoklady na rozvoje municipality. V tomto smyslu existenci strategického plánu chápeme jako jednu ze základních podmínek reálného řízení a koordinace rozvoje území obcí a měst. [14]

2.1 Části procesu strategického plánování

Proces strategického plánování lze na nejjobecnější úrovni rozčlenit do čtyř částí – analytické, strategické, realizační a hodnotící. Vzájemný vztah mezi jednotlivými fázemi je zřejmý z následujícího obrázku.



Obr. 1. Části strategického plánování [8]

2.1.1 Analytická část

Účelem zpracování analytické části je získání informací o území a o jeho pozici v rámci systému vyššího řádu. Zároveň poskytuje informace popisující vývojové trendy a vnitřní struktury daného území, ať již funkční nebo prostorové povahy. Analytická část je z časových a finančních důvodů vesměs založena na jednoduchých analýzách a vyhledávání účelově vybraných informací, nikoliv na rozsáhlém sběru dat. Analytická část se skládá z více dílčích kroků, nicméně dva zahrnuje vždy, a to profil území a analýzu SWOT. Její součástí ale může být také sociologický průzkum veřejného mínění – tzv. průzkum názorů občanů a průzkum podnikatelského prostředí. [8]

V rámci sociologického průzkumu veřejného mínění je zjišťována spokojenost občanů se životem ve městě, je kladen důraz na identifikaci hlavních problémů, se kterými se obyvatelé potýkají, je zjišťováno, zda mají občané migrační tendence a v neposlední řadě jsou občané vyzýváni ke spolupráci při tvorbě programů. [8]

Při průzkumu podnikatelského prostředí je klíčová metoda dotazníkového šetření. Cílem průzkumu je zabývat se postoji a názory představitelů větších firem, které v obci působí. Dotazníky jsou rovněž sestavovány s cílem získání informací o tom, jak představitelé firem

pohlížejí na podmínky, které vytváří samospráva obce pro podnikání v daném městě. Průzkum podnikatelského prostředí svou metodikou do jisté míry vyvažuje nedostatky profilu města, který je z velké části založen na „tvrdých datech“. [8]

Profil města

Profil města označovaný také jako socioekonomická charakteristika je výchozí analýzou, která na základě vybraných dat popisuje stav města v jeho jednotlivých sektorech. Jedná se o soubor veškerých informací o obci, občanech, ekonomickém a sociálním prostředí, včetně popisu podniků působících v obci a dalších organizací, tvořících její infrastrukturu. Účelem profilu města je podat celostní pohled na stav a dosavadní vývoj města. [3]

Tematickými okruhy profilu území jsou v nejobecnějším pojetí:

- Poloha a vnější vztahy
- Přírodní zdroje
- Obyvatelstvo
- Životní prostředí
- Osídlení
- Bydlení
- Kultura a památky
- Infrastruktura
- Sociální sféra
- Financování a majetek
- Trh práce
- Zemědělství
- Průmysl a stavebnictví
- Cestovní ruch a rekreace

[1]

Dalším krokem v analytické části je **analýza SWOT**.

SWOT analýza, což je zkratka z anglických slov Strengths – Weaknesses – Opportunities – Threats, tj. síla (silná stránka) – slabost (slabá stránka) – příležitost (možnost) – ohrožení (hrozba), je dnes již standardní metodou regionálního rozvoje. Tato metoda je v evropských podmínkách již běžně používána v oblasti státní správy a územní samosprávy, v regionálním rozvoji a plánování.

Podstatou této metody je odhalení a současně vzájemné porovnání vnitřních silných a slabých stránek zkoumaného objektu a možností a hrozeb, které na něj působí zvenčí. Smysl SWOT analýzy přitom spočívá v akceptování silných stránek a odstraňování nebo alespoň omezování stránek slabých, čímž se zvyšuje pravděpodobnost budoucí realizace příhodných možností a naopak se omezuje dopad takto pojmenovaných hrozeb. [5]

Formulačně se jedná o jednoduché a pokud možno objektivní pojmenování vlastních předností a slabin a z nich vyplývajících pozitivních a negativních výsledků určitého vývojového procesu, tj. možností a hrozeb budoucího vývoje. Úkol SWOT analýzy je tak záludně jednoduchý – analyzovat současnou a očekávanou budoucí situaci, určit směr rozvoje a najít prostředky pro dosažení stanoveného cíle.

SWOT analýza je nezbytnou součástí programových dokumentů. Nicméně v řadě případů postačuje zpracování pouze silných a slabých stránek. Na slabé a silné stránky pak navazuje formulování cílů a priorit. Každý region, mikroregion, město a obec mají své vlastní slabé a silné stránky, jež vyplývají z jeho vlastního prostředí. U některých klíčových slabých stránek je nezbytné analyzovat jejich příčiny a pak pochopit příslušné disparity a zejména zda jsou trvalého a strukturálního charakteru či jenom dočasného. Jde o to zhodnotit zásadní slabé a silné stránky tak, aby se na jejich základě daly jasně formulovat cíle a priority rozvojového programu. [5]

2.1.2 Strategická část

Strategická část plánovacího procesu je charakteristická tím, že je rozdělena do několika stupňů, které se navzájem obsahově liší. Strategickou část je možno si představit jako pyramidu, či posloupnost dílčích kroků. V obecné rovině je strategická část plánu třístupňová. Vrcholem hierarchie strategické části je vize, jež představuje formulaci a popis stavu, jehož by mělo být v delším časovém horizontu dosaženo. Každý nižší stupeň hierarchie by měl přispět k naplnění vize.

Prvním stupněm strategické části plánu jsou cíle, které představují prioritní oblast a rozvedení vize. Obsahují detailnější popis budoucího stavu území. Horizontální vztah mezi cíli je poměrně volný, ale všechny by měli být orientovány k naplnění vize. Cílem druhého stupně strategické části plánu je určení priorit, na které je třeba klást důraz, abychom mohli uvedených cílů dosáhnout. Ke každému strategickému cíli je možno přiřadit více rozvojových priorit.

Posledním, třetím stupněm strategické části plánu je stanovení opatření, která představují cesty k naplnění priorit. V rámci třetího stupně strategické části plánu mohou být opatření navrhována jednak jako individuální projekty a jednak ve formě programů s vymezením rámce, v němž se budou projekty realizovat. [8] [15]

Při vypracovávání strategické části se obecně uplatňují dva přístupy:

Pohled shora – dolů (top - down) – proces identifikace a popisu širokého problému (nezaměstnanost), rozčleňování do dílčích příčin (nezaměstnanost problémových skupin) a hledání řešení (speciální rekvalifikace). Dělení celku na menší části – od obecného ke specifickému. Zkracování časového horizontu realizace.

Pohled zdola – nahoru (bottom – up) – pohled začínající od vstupů přeměněných do výstupů pro realizaci opatření (počet proškolených osob), s akumulací výstupů do naplnění priority (snížení míry nezaměstnanosti problémových skupin obyvatelstva) a následné akumulace výstupů priorit do naplnění cílů (snížení nezaměstnanosti). Skládání částí do celku – od specifického k obecnému. Prodlužování časového horizontu realizace. [8] [15]

2.1.3 Realizační část

Cílem realizační části je realizace projektů a programů. Tato část bývá označována jako nejdůležitější z celého procesu. Skládá se ze dvou dílčích fází, z fáze specifikace opatření a z vlastní realizace projektů. Součástí fáze přípravné mohou být i doprovodné dokumenty projektů, (například studie Na základě specifikovaných opatření se vypracuje seznam konkrétních činností, projektů proveditelnosti, studie vlivů na životní prostředí).

Fáze specifikace opatření je do jisté míry přechodem mezi strategickou a realizační částí. Jejím cílem je definice podmínek pro předkládání projektů v rámci daných opatření. Ve fázi realizační jsou následně navrženy tzv. akční plány plánované v krátkodobém časovém horizontu (1 až 2 roky). V rámci akčního plánu je třeba stanovit obsah činností, konkrétní výstupy včetně kvantifikace, rozpočtové zajištění, zodpovědné osoby a termín naplnění. [8]

2.1.4 Monitorovací a hodnotící část

Monitorovací a hodnotící část je poslední fází, která uzavírá proces strategického plánování. Jak již z názvu vyplývá, jde o monitorování průběhu jednotlivých projektů (monitoring) a hodnocení výsledků strategického plánu ve všech jeho stupních (hodnocení). Monitorování souvisí s bezprostřední realizací projektů navržených ve strategickém plánu a slouží k řízení procesu realizace. Jinými slovy ke kontrole toho, zda se projekty uskutečňují tak, jak byly naplánovány. Předmětem procesu vyhodnocování strategického plánu je potom

zkoumání konečného efektu projektů. Vyhodnocování se na rozdíl od monitorování provádí s časovým odstupem a vztahuje se především k fázi strategické.

Hodnocení programu rozvoje probíhá ve třech časových úrovních:

- **Předběžné hodnocení (ex ante)** – posouzení správnosti a úplnosti strategické části, definice monitorovacího a hodnotícího systému včetně očekávaných hodnot ukazatelů
- **Průběžné hodnocení (interium)** – každoroční hodnocení naplňování programu i s doporučením případných změn
- **Konečné hodnocení (ex post)** – shoda konečného stavu s předběžným hodnocením

Aby mělo hodnocení programu rozvoje dostatečnou vypovídací schopnost, je třeba dbát na vhodnost použití jednotlivých ukazatelů, které jsou následně hodnoceny v definovaných časových úrovních (viz výše).

Při tvorbě ukazatelů bychom měli respektovat především požadavky na měřitelnost, přesnost a správnost, dostupnost, včasnost a srozumitelnost veškerých použitých ukazatelů. [8]

II. PRAKTICKÁ ČÁST

3 POLOHA A VNĚJŠÍ VZTAHY

3.1 Poloha

Město Bruntál se nachází na severu Moravy v západní části Moravskoslezského kraje. Leží v centrální části bývalého okresu Bruntál na rozhraní masívů Hrubého a Nízkého Jeseníku. Od krajského města Ostravy je vzdáleno 70 km a od hlavního města Prahy 250 km. Rozkládá se na ploše 3 016 ha, počet obyvatel byl 17 568 k 1. 1. 2006. Město Bruntál je jednou z 22 obcí s rozšířenou působností v Moravskoslezském kraji. Vzhledem k poloze Bruntálu na rozhraní Hrubého a Nízkého Jeseníku je toto město bránou do obou pohoří, zároveň se stává zázemím nejmladší vodní nádrže v ČR Slezská Harta, která vytváří novou rekreační zónu v Moravskoslezském kraji.



Obr. 2. Poloha města [19]

3.2 Správní členění

Město Bruntál je sídlem pověřeného úřadu a obcí s rozšířenou působností. Do jeho správního obvodu spadá 31 obcí, v nichž žije necelých 40 tis. obyvatel, na rozloze necelých 60 tis. ha. Správní obvod obce s rozšířenou působností Bruntál svou rozlohou 596 km² zaujímá 10,9 % rozlohy Moravskoslezského kraje a je tak největším správním obvodem v kraji. Téměř polovina obyvatel celého správního obvodu žije v Bruntále.

Správní území Bruntálu sousedí na severu s Krnovem a Jeseníkem, na západě s Rýmařovem, na jihu se Šternberkem a na východě s Opavou. Vzdálenost správního obvodu od hranice s Polskem je 20 km.

Administrativně správní území města Bruntál se skládá z těchto katastrálních území: Bruntál – město, místní část Kunov (253 ha) a místní část Karlovec (420 ha), jehož zástavba byla zlikvidována při stavbě vodní nádrže Slezská Harta. Rozloha území města včetně místních částí je 2 934 ha.

3.3 Vnější vztahy

Město je členem sdružení Euroregion Praděd, který je dobrovolným sdružením českých a polských spolků a sdružení měst, nacházejících se území okresů Bruntál, Jeseník na straně ČR a jižní části Opolského Slezska v Polské Republice. Cílem je podpora spolupráce v oblasti plánování územního rozvoje, ochrany životního prostředí, rozvoje hospodářství a služeb, turistiky, sportu, rekreace, dopravy a spojů, osvěty, vědy, kultury, umění a ochrany zdraví.

Město Bruntál je od roku 2004 oficiálním členem dobrovolného svazku obcí Mikroregion Slezská Harta. Toto členství umožňuje městu profitovat z projektů a záměrů mikroregionu. Jedním z nich je zapojení se v Programu obnovy venkova. Předmětem činnosti svazku je ochrana a prosazování společných zájmů obcí v okolí vodní nádrže Slezská Harta a uskutečňování společných cílů na základě priorit stanovených tímto svazkem. Jde zejména o oblast cestovního ruchu, obnovu venkova a další společné zájmy.

Partnerskými městy Bruntálu jsou města Štúrovo na Slovensku, Büdingen v Německu, Castellarano v Itálii, Plunge v Litvě a Opole v Polsku. Cílem je vzájemná výměna lidských zdrojů a předávání zkušeností.

3.4 Přírodní zdroje

Město Bruntál leží na severu Moravy, v západní části horního toku řeky Odry. Je zasazeno do hustě zalesněného prostředí a právem je nazýváno "vstupní branou Jeseníků". Zdrojem prosperity oblasti byla až do 17. stol. těžba drahých kovů a městský znak dodnes zobrazuje postavu horníka. V současné době má oblast charakter průmyslově zemědělské oblasti.

Okres Bruntál se nachází v CHKO Jeseníky. Nádherná příroda Jeseníků je protkána množstvím turistických tras. Drsné podnebí vytváří mimořádně příznivé podmínky pro lyžaře a milovníky zimních sportů. Běžná sněhová vrstva na Pradědu je v zimním období 150 až 200 cm. Lesy zaujímají 45 % rozlohy správního obvodu, zemědělská půda tvoří necelých 46 %.

V Bruntále i jeho okolí se nachází několik zbytků nejmladších sopek v České republice, jež tvoří nápadný a nepřehlédnutelný prvek krajiny Nízkého Jeseníku. V činnosti byly ještě počátkem čtvrtohor. Většina těchto sopek náleží k sopkám smíšeným, tzv. stratovulkánům.

Na území správního obvodu Bruntál jsou dva významné vodní toky – řeky Opava a Moravice – a prochází zde evropské rozvodí řek tekoucích do Baltského, resp. Černého moře.

3.5 Životní prostředí

Bruntálsko patří mezi nejméně znečištěné oblasti České republiky. Jeho přírodní podmínky a čistota ovzduší vytvářejí vynikající prostředí pro zimní i letní turistiku, rekreaci a lázeňskou léčbu, např. Jeseník, Karlova Studánka, Lipová-lázně, kde se léčí horní cesty dýchací, metabolické a endokrinologické poruchy apod.

Z hlediska znečištění jsou největšími zdroji ve městě Teplo Bruntál a.s., Kareta s.r.o., Osram s.r.o. a Elkoplast s.r.o. Obecně je emisní situace dobrá. Z hlediska snížení škodlivých emisí z automobilů ve městě je řešením obchvat I/45, čímž by došlo nejen ke snížení emisí, ale i hluku. Cílem města je i prosazování dostatečného množství zeleně.

4 OSÍDLENÍ

4.1 Historie města

Bruntál, založený moravským markrabětem Vladislavem Jindřichem roku 1213, je z hlediska institucionálního nejstarším městem na území nynější České republiky. Jak vyplývá z tzv. Uničovské listiny českého krále Přemysla I. Otakara z roku 1223, obdržel Bruntál deset let před jejím vydáním jako vůbec první obec v českých zemích magdeburské městské právo. Důvodem jeho založení byla jednak nutnost zabezpečit severní hranici Moravy proti kolonizačním snahám vratislavského biskupství v téměř liduprázdném území horského masivu Jeseníků, jednak rudné bohatství těchto hor.

Jako horní město byl Bruntál zeměpanským majetkem a jako takový byl nadán řadou výsad. Město, které bylo východiskem pro další kolonizaci širokého okolí, se stalo i centrem cechovní řemeslné výroby a bylo i významným tržním střediskem s právem konat ročně čtyři jarmarky a týdenní trh. Jeho poloha na důležité spojnici severní Moravy se Slezskem vedla ke zřízení mýtní stanice, doložené k roku 1296.

Pokles významu okolních dolů od konce 16. století, pohromy třicetileté války v 17. století, morové epidemie a zhoubné požáry v 18. století přinesly městu, které v roce 1621 získal jako bělohorský konfiskát Řád německých rytířů, pozvolný úpadek. Přes nesmírně těžké poměry se v 18. století výrazně změnila podoba města řadou barokních staveb.

Nové období rozmachu města nastalo v souvislosti s rozvojem průmyslové, zejména textilní výroby. Již roku 1758 pracovala v Bruntále továrna na kůži a v dalších letech postupně až do roku 1828 vznikaly továrny na lněné, bavlněné a stolní výrobky. Další vlna rozvoje průmyslu v Bruntále, který byl již k roku 1850 nejvýznamnějším střediskem lnářského průmyslu v českém Slezsku, následovala ve druhé polovině 19. století. Již od počátku 19. století ovlivňoval přestavbu města rozvoj průmyslu, a tento proces zesílil od 70. let 19. století, přičemž se soustřeďoval především mimo historické jádro. V předměstské zóně byl před rokem 1873 postaven novorenesanční Společenský dům, novogotický evangelický kostel, novobarokní Katolický dům (1896), ve stylu architektonické moderny gymnázium (1910-11). Roku 1872 bylo město napojeno na železniční trať Olomouc – Opava, v roce 1885 zde byla otevřena vůbec první veřejná nemocnice v českém Slezsku. Ve městě vznik-

la řada škol – v roce 1866 řemeslnicko-živnostenská škola, roku 1877 státní odborná škola tkalcovská. Rozvíjející se město se v polovině 19. století stalo městem okresním.

V letech 1918 - 1938 nastal další stavební rozvoj města, když bylo postaveno 480 nových budov a starší byly rekonstruovány. Působením bruntálského Obecně prospěšného spolku pro stavbu levných obydlí vznikla kolonie přízemních rodinných domů z let 1909-10 při cestě na Uhlířský vrch.

V říjnu 1938 byl Bruntál obsazen vojsky nacistického Německa. Osvobozen byl Sovětskou armádou 7. května 1945.

Po poválečném odsunu Němců byl Bruntál v letech 1945 – 1946 dosídlen českým obyvatelstvem. V 50. letech 20. století se na jeho rozvoji negativně odrazila likvidace tradičního textilního průmyslu. Ve snaze nahradit úbytek pracovních příležitostí byly vybudovány nové závody – automobilové opravy ČSAO, Lisovny nových hmot, Dakon, Dřevosloh a Hydrometalurgický závod.

Předměstská zóna a okrajové části vnitřního města byly velmi citelně rozrušeny rozsáhlými asanacemi a novou zástavbou v období socialismu v 70. - 80. letech 20. století. V té době také na západním okraji města vyrostlo několik panelových domů sovětské armády, rovněž jinde ve městě vyrostla panelová sídliště. Přes citelné zásahy do urbanistické struktury si vlastní jádro města zachovalo památkový charakter a je od roku 1992 městskou památkovou zónou.

4.1.1 Významné osobnosti města

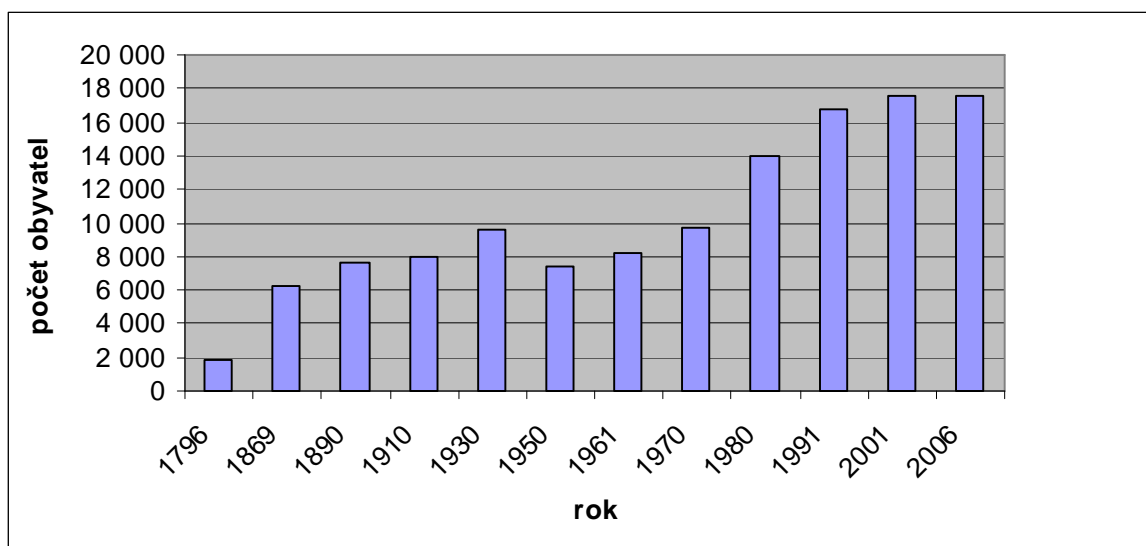
Významné osobnosti města byli Tereza Kronesová ,Engelbert Adam, Jan Krištof Handke ,Rudolf Templer ,Viktor Heegr ,Karl Anton Gebauer ,Walter Gotschke ,Emerich Machold a jiní. O Bruntále psali např. Erwin Weiser, Bruno Hans Wittek, Josef Lowag, Kurt Langer v Dny strachu a Karel Ptáčník v Město na hranici.

4.2 Obyvatelstvo

Ve městě Bruntál žije v současné době necelých 18 000 obyvatel. Jejich nízký průměrný věk 35,5 let zařazuje okres Bruntál mezi sedm okresů v ČR, ve kterých ještě dochází k nárůstu obyvatel přirozenou měnou. Hustota obyvatel 64/km² je nízká a je odrazem velké rozlohy okresu.

Rok:	Počet obyvatel:
1796	1 854
1869	6 243
1890	7 602
1910	7 924
1930	9 547
1950	7 433
1961	8 239
1970	9 756
1980	14 029
1991	16 800
2001	17 627
2006	17 568

Tab. 1. Historický vývoj počtu obyvatel Bruntálu [18]



Graf 1. Historický vývoj počtu obyvatel Bruntálu graficky [18]

V roce 1950 nastává ve městě úbytek obyvatel, jež byl spojen s odsunem sudetských Němců. V roce 1960 dochází ke zvýšení počtu obyvatel, protože město Bruntál se v té době stalo okresním městem a tím pádem lukrativnějším místem pro občany. Dalším důvodem zvýšení počtu obyvatel je fakt, že v této době nastalo administrativní sloučení města. Ovšem jako hlavní důvod vidím vznik nových podniků a s tím spojeno nových pracovních příležitostí zejména v textilním průmyslu, jelikož se v této době (kolem roku 1970) Bruntál stal střediskem textilního průmyslu, zejména lnářského a kožedělného.

Následující tabulka zobrazuje pohyb obyvatel od roku 1999 po současnost.

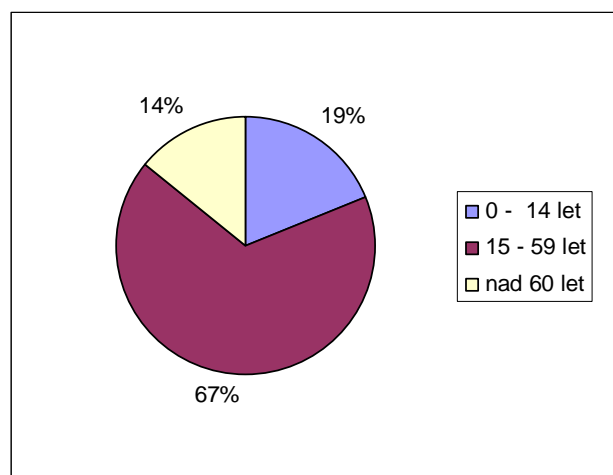
Rok	Přistěhování	Narození	Úmrtí	Odhlášení
1999	360	154	139	274
2000	395	162	115	408
2001	294	167	115	407
2002	405	132	125	450
2003	394	170	148	459
2004	382	158	152	461
2005	379	166	140	475
2006	371	204	151	140
2007	375	209	153	471

Tab. 2. Pohyb obyvatelstva v letech 1999- 2007 [34]

Na demografický vývoj dlouhodobě působí několik faktorů. Především poloha v podhůří Hrubého Jeseníku s atraktivním rekreačním okolím, změny osídlení v důsledku II. světové války a rychlý poválečný růst spojený s funkcí okresního města a výstavbou panelových sídlišť. Věková struktura v Bruntále se značně odlišovala od průměru v ČR. Odlišnost byla způsobena několika vlnami migrace mladých lidí a mladých rodin s dětmi.

věková skupina:	celkem:
0 - 14 let	3 354
15 - 59 let	11 993
nad 60 let	2 512

Tab. 3. Obyvatelstvo podle věkových skupin [18]



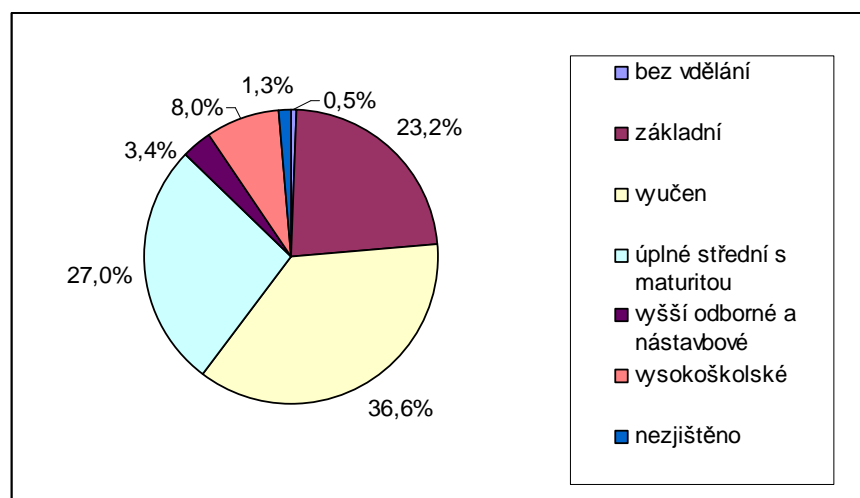
Graf 2. Obyvatelstvo podle věkových skupin [18]

Bruntál je charakteristický jednoznačně největším podílem osob v produktivním věku.

V současné době je to výhodné, ovšem pomalu budou narůstat počty lidí v pozdním středním věku, kteří jsou na jedné straně již zkušené pracovníky, na druhé straně v případě ztráty zaměstnání se tyto lidé již hůře rekvafikují a hůře hledají uplatnění na trhu práce.

Vzdělanost obyvatel	Počet
bez vzdělání	65
základní	3312
vyučen	5215
úplné střední s maturitou	3843
vyšší odborné a nástavbové	482
vysokoškolské	1145
nezjištěno	191

Tab. 4. Obyvatelstvo podle stupně vzdělání –
15 - leté a starší [18]



Graf 3. Obyvatelstvo podle stupně vzdělání [18]

Z grafu vyplývá, že je ve městě zastoupeno nejvíce obyvatel vyučených a s úplným středním vzděláním s maturitou. Vysokoškolsky vzdělané obyvatelstvo v Bruntále tvoří pouze 8%. Myslím si, že je to způsobeno tím, že až do roku 2005 nebyla ve městě vysoká škola a zdejší lidé tak neměli dostatek příležitosti ke vzdělání. Mladí lidé, kteří se rozhodli studovat na vysokých školách, se v mnoha případech zpět do Bruntálu již nevrátili.

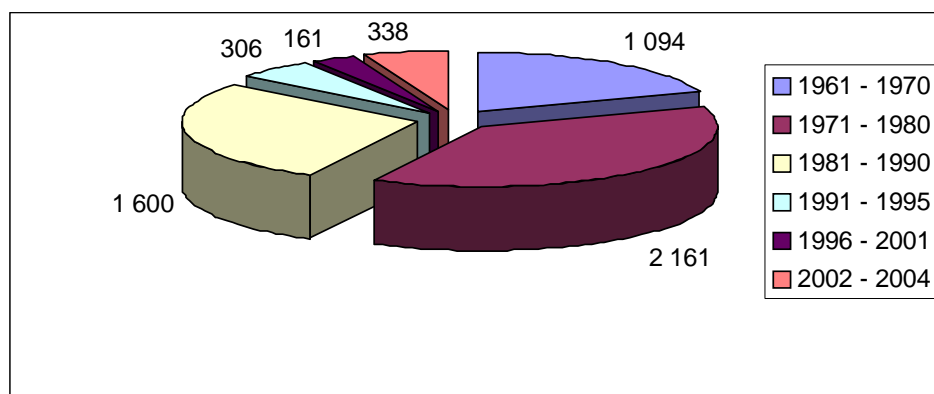
5 BYDLENÍ

5.1 Bytová výstavba

Bytový fond města Bruntálu se v roce 1945 nacházel ve velice špatném stavu, zaviněném stářím a nedostatečnou vybaveností a prakticky neprováděnou údržbou. Rozvoj průmyslu si vyžádal výstavbu bytů a to:

v letech:	vybudováno cca bytů:
1961 – 1970	1 094
1971 – 1980	2 161
1981 – 1990	1 600
1991 – 1995	306
1996 – 2001	161
2002 – 2004	338
Celkem	4 060

Tab. 5. Výstavba bytů [33]



Graf 4. Výstavba bytů [33]

Největší rozmach při výstavbě nových bytů nastal v průběhu let 1971 – 1980. Bylo to myslím si ovlivněno i tím, že Bruntál se stal okresním městem a tím se zvýšila i lukrativnost města pro občany. V té době zde byla i dostatečná pracovní příležitost, protože město Bruntál bylo střediskem textilního průmyslu, zejména Inářského a kožedělného. V 50. letech 20. století byly v Bruntále vybudovány také nové podniky a to automobilové opravy ČSAO, Lisovny nových hmot, Dakon, Dřevosloh a Hydrometalurgický závod, což byl zajiště dostatečný důvod pro výstavbu nových bytů.

5.2 Bytový fond města

Současný bytový fond představuje 6 974 bytů, z toho 1027 rodinných domů, 1507 družstevních bytů, 2044 bytů v majetku města a 2396 bytů v osobním vlastnictví nebo ve vlastnictví jiných družstev.

Ve městě se dále nachází 67 bytů ve dvou domech s pečovatelskou službou, 87 malometrážních bytů pro důchodce, 39 startovacích bytů pro mladé, 27 bezbarierových bytů, 12 holobytů a azylový dům se 40 místy.

	počet bytů	počet osob	skutečná plocha	prům. plocha
1+0	441	629	13 998,98	31,74
1+1	280	476	12 444,13	44,44
2+0	18	33	1 002,21	55,68
2+1	674	1 541	38 323,31	56,86
3+0	16	37	1 526,90	95,43
3+1	592	1 783	44 570,88	75,29
4+1	23	68	2 178,45	94,72
celkem	2 044	4 567	114 044,86	55,79

Tab. 6. Byty v majetku města Bruntál dle počtu bytů, osob a plochy [33]

Ceny bytů v Bruntále jsou nejdostupnější v celém Moravskoslezském kraji. Nabídková cena standardního třípokojového bytu se pohybuje od 825 tisíc do 1 mil. Kč. Je zde samozřejmě také tlak na zvyšování cen bytů, ovšem vzhledem k ekonomické situaci regionu se neočekává žádný cenový skok. Změna by mohla nastat snad jen s příchodem velkého investora. Potřeba nových bytů bude záviset na velikosti odpadu bytů. Do roku 2020 se odhaduje odpad na 15 - 20 bytů ročně, předpokládá se lepší hospodaření s byty (modernizace, rekonstrukce). Celkově je odhadována potřeba 50 - 60 nových bytů ročně.

V současné době probíhá zástavba rodinných domků pod Uhlířským vrchem. Jedná se v současnosti o nejlukrativnější a nejžádanější lokalitu v Bruntále. Nedostatek stavebních míst v Bruntále má v budoucnu řešit také zástavba lokality Za mlékárnou. K tomuto záměru již existuje územní studie, která bude v následujících dnech prezentována veřejnosti. Jedná se o zástavbu rodinných i bytových domů.

6 KULTURA A PAMÁTKY

Bohatá historie města zanechala za sebou zajímavé památky, které jsou turistickým lákadlem pro jeho návštěvníky. Z kulturního hlediska je dnes Bruntál městskou památkovou zónou se souborem mnoha pozoruhodných staveb.

6.1 Památky

Městská památková zóna Bruntál

Dne 10. září 1992 bylo prohlášeno historické centrum města Bruntál za městskou památkovou zónu s ochranným pásmem.

Bruntálský zámek a zámecký park

Zámek Bruntál je národní kulturní památka. Díky netradiční dispozici tvaru kruhové výseče s renesančním arkádovým nádvořím a hodinovou věží je nejvýznamnější kulturní památkou celého regionu. Vznikl ve 2. polovině 16. století přestavbou původního městského hradu z konce 15. století. Na zámku se zachovalo cenné vybavení původních interiérů s bohatou obrazovou sbírkou, zbrojnicí a knihovnou. Zámek obklopuje rozsáhlý park s objektem salla tereny, zbytky městských hradeb s baštami a jezírkem. Reprezentační sály zámecké expozice jsou využívány ke konání koncertů, divadelních představení, svatebních obřadů a jiných kulturních a společenských počinů. Další kulturní a společenské akce jsou pořádány i na zámeckém nádvoří a v parku. Zámek je sídlem regionálního Muzea v Bruntále, které zde má odborná pracoviště, muzejní knihovnu a fotooddělení s fotoarchivem. Konají se zde stálé expozice na téma Příroda Bruntálska a Cechy, řemesla a živnosti na Bruntálsku.



Obr. 3. Bruntálský zámek [26]

Historické centrum města je prohlášeno za **městskou památkovou zónu**. Náměstí Míru je po rozsáhlé rekonstrukci. K nejzajímavějším památkám patří budova bývalého městského muzea tzv. **Gabrielův dům** s volutovým štítem, typickým pro slezskou renesanci pol. 16. stol.

Další významnou stavbou je **rodný dům Theresy Kronesové** (*1801 +1830) s reliéfním portrétem a pamětní deskou této známé vídeňské zpěvačky.

Náměstí dominuje **morový sloup se sousoším sv. Trojice** z r. 1715 - Bůh Otec s tíarou na hlavě sedí na oblaku, v rukou drží kříž s ukřížovaným, u nohou má letící holubici. Sloup připomíná oběti moru v r. 1714.

Děkanský kostel Nanebevzetí Panny Marie

Nachází se na Žižkově náměstí. Patří k nejstarším stavbám na severní Moravě raně gotickým kněžištěm ze 13. století. V 16. století byl renesančně upraven západní štít kostela a věž pokryta sgrafitem. K severní stěně kněžiště přistavěl v r. 1585 Hynek starší z Vrbna rodinnou hrobku s kaplí (dnešní sakristie). V kostele je cenná řada náhrobních kamenů ze 16. - 18. století, z nichž 4 jsou náhrobky pánů z Vrbna.

Poutní kostel Panny Marie Pomocné

Je umístěn na vyhaslé sopce na Uhlířském vrchu (672 m. n. m), který je chráněnou přírodní památkou. Kostel byl postaven v r. 1755-1765 na místě původní kaple. Zajímavé jsou vnější mozaiky na čelním vstupu, které představují sv. Petra a sv. Pavla (z r. 1925). Opraven byl v letech 1991-1992. Osvětlen je od 1. 5. 2004, dne vstupu ČR do EU, čímž je zviditelněna tato charakteristická silueta Bruntálu i v noci. Ke kostelu vede od roku 1760 čtyřřadá lipová alej s křížovou cestou.

Evangelický kostel

Byl postaven u Kobylího rybníka v r. 1887, a to ve stylu neogotiky. Patří mezi první evangelické stavby v kraji. Jde o štíhlý chrám s vysokými okny s barevnými vitrážemi, s opěrnými pilony po stranách a věž kostela je ukončena jehlanem. Později byl pod stavbou kostela vybudován shromažďovací sál evangelické obce.

Budova Společenského domu

Budova je jednou z nejvýznamnějších ve městě. Dvoupatrový neorenesanční objekt byl postaven v letech 1870 až 1880. V roce 2007 byla tato architektonická a kulturní dominanta města zrenovována, přičemž náklady činily 85 milionů Kč. V budově se nachází velký a malý sál, restaurace, bowlingová místnost s barem a prostory pro další aktivity. Společenský dům má multifunkční využití, je místem společenských, kulturních i sportovních setkání, seminářů, konferencí a podobně.



Obr. 4. Budova společenského domu [26]

Bašta

Jednopatrová půlkruhová stavba z lomového kamene pod šindelovou střechou, jako zbytek součásti někdejšího středověkého městského opevňovacího systému, se nachází na konci dnešní Partyzánské ulice.

6.2 Kulturní zařízení

Za kulturou ve městě je možno vyjít na představení do městského divadla, do kina Centrum nebo na výstavy do muzea v prostorách zámku či v galerii V kapli. V roce 1997 byla otevřena stálá expozice obrazů Karla Adámka. Atraktivní pro návštěvníky jsou přednáškové a výstavní akce Klubu Za starý Bruntál, koncerty vážné hudby Klubu přátel hudby, jazzové koncerty v Africa Pubu, vystoupení folkových skupin. Město pořádá v září hudební festival folk-country bluegrassových skupin Bruntálské "Indiánské léto". Navštívit můžete expozici mlýnského náhonu, Barbar music restaurant a Irish Pub Grand s hudebními produkcemi.

Městské divadlo

Město v rámci kulturních aktivit provozuje městské divadlo, jehož funkce je zejména výchovná a kultivační. Velká pozornost je proto věnována nejmladší populaci. Do budoucna půjde o rozšíření využití městského divadla pro občanské aktivity na poli kulturním, a to i pro netradiční kulturní aktivity, popřípadě aktivity klubového typu.

Kino Centrum

Má dva sály, kde v každém se hraje dvakrát denně. Jednou měsíčně zde probíhá Studentský filmový klub.

Kulturní dům

Pořádají se zde plesy, přednášky, taneční soutěže, módní přehlídky, kurzy a jiné kulturní akce.

Společenský dům

Společenský dům má multifunkční využití, je místem společenských, kulturních i sportovních setkání, seminářů, konferencí. Nachází se zde velký a malý sál, restaurace, bowlingová místnost s barem a prostory pro další aktivity.

Městská knihovna**Galerie v Kapli****Dům dětí a mládeže****Expozice mlýnský náhon****Expozice obrazů Karla Adámka****Open House, občanské sdružení****Hudební festivaly****Bruntálské „Indiánské léto“ – folk, country, bluegrass****Open House fest – rock, bigbeat, funky****Svatováclavský hudební festival – vážná hudba****Kuba fest – oslava hudby**

7 OBČANSKÁ VYBAVENOST

7.1 Školství

S cílem napomoci vzdělanosti v regionu a přispět tak k odstraňování bariér hospodářského rozvoje oblasti se uskutečnil projekt nazvaný Učící se Bruntálsko. Prostředkem k naplňování tohoto cíle je snaha rozšířit řady odborných lektorů. Zprostředkovatelem projektu je Město Bruntál, partnery jsou Vysoká škola podnikání, a.s., Úřad práce Bruntál a Svět vzdělávání – síť center celoživotního vzdělávání Ostrava.

Vysoké školy

Tak se zdá, že se město pomalu, ale jistě začíná zbavovat jednoho výrazného hendikepu, kterým je nedostatek vzdělaných lidí a omezených možností při vzdělávání. Protože myšlenku přivést do Bruntálu vysoké školství se jak se zdá daří úspěšně naplňovat. V roce 2004 bylo ve městě zřízeno konzultační středisko Vysoké školy podnikání a.s., Ostrava, kde mohou studenti získat formou kombinovaného studia bakalářské a od letošního roku i magisterské vzdělání ve studijním programu Ekonomika a management.

Studijní obory:

- Podnikání
- Informatika a Internet v podnikání
- Podnikání a management v obchodu
- Podnikání a management v životním prostředí
- Management sociálních služeb (nově od září 2008)

Univerzita třetího věku

Centrum celoživotního vzdělávání Vysoké školy podnikání, a.s., nabízí v Bruntále možnost studia v programu celoživotního vzdělávání. Aktivita je součástí komunitního plánování sociálních služeb, jehož garantem je Město Bruntál. Program je určen pro lidi nad 55 let věku se středoškolským vzděláním. Výuka je rozdělena do čtyř semestrů a probíhá jednou za čtrnáct dní. Témata jednotlivých semestrů zní: "Nebudete se bát počítačů", "Porozumíte cizím jazykům", "Rozvinete svou osobnost" a "Poznáte právo kolem vás".

Střední školy

Na území města je celkem šest středních škol. Dvě osmiletá gymnázia, z toho jedno zřízené městem Bruntál a jedno Moravskoslezským krajem. Dále Obchodní akademie a Střední zemědělská škola, která nabízí studium v oborech Ekonomické lyceum, Obchodní akademie se zaměřením na informatiku a Agropodnikání. Střední průmyslová škola poskytuje vzdělání v oborech Elektronických počítačových systémů, Strojírenství a technické administrativy a Silniční dopravy. Dále se zde nachází Střední škola služeb s tříletými a čtyřletými obory a Střední škola řemesel zaměřená na vzdělání ve stavebních a opravárenských oborech.

Základní školy

Ve městě se nachází čtyři základní školy zřizované městem Bruntál. Dále je na území města soukromá základní škola Amos a Základní škola na ul. Rýmařovská, které je zřízená Moravskoslezským krajem. Dohromady mají tyto školy kapacitu asi 3170 míst. V posledních letech byl sice počet žáků sestupný, ovšem v souvislosti s demografickým vývojem se do budoucna nepředpokládá výraznější úbytek žáků. Počty žáků mohou ovlivnit odchody žáků z vyšších tříd, kde byly ročníky silnější. Tento úbytek by mohl být nahrazen dojíždějícími žáky. Ze spádové oblasti dojíždí denně kolem pěti set žáků.

Mateřské školy

Mateřské školy, kterých je ve městě šest, mají kapacitu asi 630 míst, nebývají zcela obsazeny. Podle předchozích let bývá volná kapacita kolem 30–40 míst. Demografický vývoj počtu narozených dětí nenaznačuje stoupající potřebu ani jejich rušení.

Rok	1999	2000	2001	2002	2003	2004	2005	2006	2007
Počet naroz. dětí	154	162	167	132	170	158	166	204	209

Tab. 7. Demografický vývoj počtu narozených dětí zdroj [34]

Zájmovou činnost zajišťuje Základní umělecká škola Bruntál a Krajské středisko volného času Juventus, Centrum Bruntál.

7.2 Zdravotnictví

Nemocnice v Bruntále je jedinou nemocnicí ve správním obvodu Bruntál. V současné době má soukromého provozovatele. Objekty jsou v majetku města. V loňském roce byly u budovy bývalé polikliniky přistaveny nové operační sály. Ve městě působí rovněž řada privátních praktických lékařů i specialistů, kteří mají ordinace rozmístěné po celém městě.

Ve městě v současnosti najdeme pět lékáren. Od roku 1996 je ve městě vybudován Integrovaný záchranný systém, v němž jsou umístěny rychlá záchranná služba a lékařská služba první pomoci s napojením na policii a hasičský záchranný sbor. V roce 1998 byl dobudován heliport sloužící především letecké záchranné službě.

Dále se ve městě nachází Místní skupina vodní záchranné služby Bruntál, jejíž hlavní činností je hlídková záchranná služba na vodním díle Slezské Hartě, potápěčské práce a práce ve výškách pomocí lanové techniky.

7.3 Sociální sféra

Město Bruntál plní roli přímého poskytovatele sociálních služeb, což znamená zajištění služeb pro seniory, v současnosti realizováno terénní pečovatelskou službou, dvěma domy s pečovatelskou službou a provozováním klubu důchodců. Dále také roli zadavatele v souvislosti s tzv. komunitním plánováním sociálních služeb (KPSS), které bylo zahájeno v roce 2003.

7.3.1 Sociální zařízení

Domov důchodců

Domov důchodců je určen pro seniory s kapacitou 120 míst. Budova Domova důchodců je v majetku města Bruntál, zřizovatelem je Krajský úřad v Ostravě. V tomto zařízení sociální péče jsou zřízena tři oddělení v závislosti na stupni soběstačnosti jednotlivých klientů.

Azylový dům BETHEL

Azylový dům je určen pro muže a ženy nebo matky s dětmi. Pro muže je kapacita 32 míst a dělí se na ubytování pod dozorem a bez dozoru. Pro ženy a matky s dětmi je kapacita cca 8 míst. V Azylovém domě se nachází Koefedova škola zaměřena na pomoc nezaměstnaným.

Pobytové středisko Správy uprchlických zařízení ministerstva vnitra ČR

Je určeno pro žadatele o azyl v České republice. Jedná se o žadatele II. instance. Pobytové středisko je určeno pro muže, ženy, rodiny a má kapacitu 128 míst.

SAGAPO

Centrum sociálních služeb pro mentálně postiženou mládež a dospělé. Kapacita zařízení činí 45 míst.

Městská pečovatelská služba

Poskytování úkonů pečovatelské služby na základě individuálních potřeb a doporučení praktického lékaře seniorům, kteří pro změny zdravotního stavu potřebují pomoc při vedení domácnosti a zajišťování osobních potřeb.

Klub důchodců

Vytvoření prostorového a materiálního zázemí pro udržování společenských kontaktů seniorů a jejich aktivizaci.

Centru psychologické pomoci - rodinná a manželská poradna

Výchova k rodinnému životu a pomoc při utváření příznivých partnerských, manželských a mezilidských vztahů, zaměření se na manželství ohrožená rozvratem, úpravu vzájemných vztahů rozvedených rodičů a jejich dětí, mezigenerační vztahy a příslušné právní poradenství.

HELP-IN, o.p.s. - obecně prospěšná společnost

Poskytování základního a odborného poradenství v oblasti sociálního zabezpečení (dávky sociální péče, státní sociální podpory, sociální služby, otázky zaměstnanosti a sociálního pojištění), zajištění příp. zprostředkování specializovaného poradenství (konzultace s lékařem, psychologické služby, apod.), zastupování, doprovod klientů při jednání s úřady.

Centrum pro zdravotně postižené Moravskoslezského kraje - detašované pracoviště Bruntál

Poradenství pro zdravotně postižené občany: kompenzační, ortopedické nebo jiné pomůcky, slevy na telekomunikačních poplatcích, úlevy, organizace přednášek pro členy jednotlivých sdružení, vyjádření k úpravám bytů pro ZP.

Český červený kříž

Český červený kříž poskytuje bezpříspěvkové dárcovství krve, výuku a poskytování první pomoci, humanitární jednotky, sociální činnosti, rekondiční pobyty pro zdravotně oslabené děti.

Pedagogicko-psychologická poradna

Pedagogicko-psychologická poradna Bruntál poskytuje rozsáhlou psychologickou a speciálně-pedagogickou péči klientům ve věku 3 až 19 let, jejich rodičům a pedagogickým pracovníkům škol a školských zařízení.

7.4 Obchod a služby

V Bruntále lze nalézt celou škálu obchodů s nejrůznějším sortimentem. V posledních letech dochází k rozmachu supermarketů, které vytlačují stávající drobné obchodníky, zejména potravinářského obchodu. Na území města působí z velkých obchodních řetězců Kaufland, Lidl, Delvita, Billa a Penny market.

Ve městě se nacházejí dvě pošty. O bezpečnost občanů se stará městská policie, dále se zde nachází obvodní oddělení policie, oddělení cizinecké policie, okresní ředitelství a dopravní inspektorát. Ve městě se nachází také Hasičský záchranný sbor MS Kraje, územní odbor Bruntál, jehož náplní činnosti je ochrana života, zdraví a majetku občanů před požáry a dále Jednotka požární ochrany města Bruntálu.

Bankovníctví a služby pro podnikatele

Ve městě Bruntál působí čtyři bankovní domy. Komerční banka, Česká spořitelna, Československá obchodní banka a GE money bank. Dále ve městě najdeme specializované peněžní ústavy, jako jsou například stavební spořitelny a pojišťovny. Jsou zde registrovány advokátní kanceláře. Ve městě bylo zřízeno Podnikatelské informační centrum Bruntálska, které poskytuje poradenství podnikatelským subjektům.

Instituce státní správy

Ve městě Bruntál, jako obci s rozšířenou působností najdeme prakticky veškeré orgány státní správy. Městský úřad, Finanční úřad, Úřad práce, Katastrální úřad, Pozemkový fond, Úřad pro zastupování státu ve věcech majetkových, Okresní soud, Policie ČR, Krajská hy-

gienická stanice, Veterinární správa, Okresní správa sociálního zabezpečení, Česká školní inspekce, Celní správa, Cizinecká policie.

Místní správa

Městský úřad Bruntál je pověřeným úřadem pro 19 obcí, pověřeným úřadem s rozšířenou působností pro 33 obcí, stavební úřad má v působnosti 17 obcí, matriční úřad 16 obcí a finanční úřad 46 obcí.

Ve vedoucích pozicích Městského úřadu stojí starosta Ing. František Struška, místostarosta Ing. Václav Mores a Bc. Petr Rys a tajemnice Ing. Alena Skácelová.

V lednu tohoto roku (2008) získal Městský úřad Bruntál cenu ministerstva vnitra za kvalitu ve veřejné správě. Jednalo se o zavedení systému řízení kvality CAF (společný hodnotící rámec) na bruntálské radnici a dosažení velmi dobrých výsledků v uplatňování tohoto modelu. Cílem CAF je nacházet silné a slabé stránky a také navrhnout konkrétní oblasti zlepšení činnosti MěÚ.

7.5 Sportovní zařízení

Město nabízí řadu příležitostí pro aktivní sportovce, profesionály, i ty, kteří hledají jen aktivní odpočinek. Ve městě najdeme krytý plavecký bazén, koupaliště, saunu, umělou ledovou plochu, sportovní halu, tělocvičny, hřiště, tenisové kurty, fitcentra a halu stolního tenisu. Sportovci mohou navštívit sportovní centrum s bowlingem, kuželkami, squaschem, badmintonem a simulátorem golfu. Nachází se zde také krytá motokárová hala.

Mezi již tradiční sportovní aktivity pořádané ve městě patří memoriál Petra Hábla „Okolo Slezské Harty“, který účastníci absolvují pěšky či na kolech. Mezi další lze uvést novoroční výstup na Uhlířský vrch, turistický pochod po bruntálských sopkách, či mezinárodní fotbalový turnaj žáků Olympia cup. Dlouholetou tradici má Mezinárodní večerní běh Bruntálem, v poslední době kombinovaný s Během Terryho Foxe.

I přestože to vypadá, že město disponuje dostatečnými možnostmi sportovního vyžití, tak z ankety, která se mi dostala do rukou v průběhu zpracování této práce, vyplývá, že lidé jsou nejvíce nespokojeni právě s možností sportovního vyžití, postrádají kvalitní cyklostezky a nejvíce by přivítali novou image krytého plaveckého bazénu, který se nachází ve špatném stavu.

8 DOPRAVNÍ A TECHNICKÁ INFRASTRUKTURA

8.1 Dopravní infrastruktura

8.1.1 Železniční doprava

Železniční doprava využívá poměrně hustou železniční síť, podobně jako u silniční sítě však není dostatečně udržovaná a modernizovaná. Městem Bruntál vede již od roku 1872 železniční trať Olomouc – Opava. Na hlavní trasu Olomouc – Bruntál – Krnov – Opava – Ostrava, navazuje řada tras místního významu. Řada železničních tratí může navazovat na železniční síť v Polsku.

8.1.2 Silniční doprava

Město Bruntál stejně tak jako celý okres má poměrně hustou silniční síť s rostoucí frekvencí nákladní dopravy. Severní část okresu po celé délce je tvořena státní hranicí s Polskem, nejvýznamnější je přechod pro kamionovou dopravu v Bartultovicích na Krnovsku.

Město leží na důležité hlavní silnici číslo 11 vedoucí z Ostravy přes Opavu směrem na Šumperk, Hradec Králové a Prahu. Další důležitou dopravní tepnou je hlavní silnice číslo 45 z Olomouce ve směru na Krnov. Silniční síť navazuje jak na Ostravsko-karvinskou aglomeraci (hlavní tah sever-jih), tak i na dopravní infrastrukturu Olomoucka.

Myslím si, že celková dopravní infrastruktura v regionu, jak silniční tak i železniční je značně nedostatečná a nevyhovující. Individuální automobilová doprava soustředěna na průjezdní silnice I/45 a I/11 vytváří tlak na realizaci dvou obchvatů, s prioritou stavby obchvatu I/45, na jehož přípravných pracích se podílí i město.

8.1.3 Městská hromadná doprava

Společnost Connex Morava, a.s. zajišťuje městskou a příměstskou hromadnou dopravu prostřednictvím dvou linek. Obě spojují areál OSRAM s ostatními částmi města, z nichž jedna končí v Moravskoslezském Kočově a druhá u rybníka.

8.1.4 Cyklistická doprava

U cyklistické dopravy je žádoucí zvýšit její podíl. Každoročně mají být upravovány cyklistické trasy a stezky. V roce 2000 se město zapojilo do projektu Výstavby cyklistických tras v oblasti Bruntálska a stalo se garantem pro čerpání investiční podpory pro mikroregion Jeseníky z Programu Phare – Rozvoj venkova, prostřednictvím Agentury pro regionální rozvoj Ostrava. Tyto obce se dohodly na vzájemné spolupráci při společném řešení cestovního ruchu oblasti formou výstavby nových cykloturistických tras. Projekt byl financován z rozpočtu Phare, ze státního rozpočtu a z rozpočtů jednotlivých obcí a byl realizován v letech 2000 až 2001.

8.1.5 Klidová doprava

Město má v plánu rozšířit parkovací místa zejména v obytných zónách na sídlištích, kde je ho v posledních letech značný nedostatek. Dalšími místy, které se mohou těšit na nová parkovací místa veškeré atraktivní oblasti kolem náměstí, nové další možnosti se nabízí řešením vícepodlažními garážemi a záchytnými parkovišti.

8.1.6 Pěší doprava

Pěší dopravě se budou přizpůsobovat ostatní druhy doprav, prvořadě jsou letos pro město potřeby chodců i s ohledem na postižené občany. Postupně budou každoročně realizovány bezbariérové přístupy u chodníků, přechody pro chodce, opravována řada chodníků a prováděna zachovná údržba chodníků.

Hlavní pěší trasa vede od vlakového nádraží na severu města přes městskou památkovou zónu v centru města a nám. Míru, dále směrem na jih kolem rybníku na Uhlířský vrch na jihu.

8.2 Technická infrastruktura

8.2.1 Vodní hospodářství

Z nadřazených inženýrských sítí městem prochází vodní přivaděč z Leskovce nad Moravicí, dále vodojem Kozinec - Oborná, zásobující rovněž severní průmyslovou zónu, vodojem Karlov-Bruntál a Uhlířský vrch - MS Kočov.

Skupinový vodovod Bruntál je zásoben vodou z úpravny Malá Morávka - Karlov a z Leskovce nad Moravicí. Místní část Kunov využívá vodu z vlastních studní. Dodavatelem a provozovatelem je VaK Bruntál, a.s.

Kapacita vodních zdrojů je dle Plánu rozvoje VaK MSK vyhovující pro současnost i výhledové období, rezerva je pro další rozvoj města, napojit se mohou všichni obyvatelé města. Rekonstrukce a opravy technicky nevyhovujících sítí mohou být prováděny dle potřeb provozovatele sítě a finančních možností vlastníka vodovodu - Města Bruntál.

8.2.2 Kanalizace

Město má vybudovanou jednotnou kanalizační síť, odvádějící odpadní vody na městskou ČOV, která je převážně v majetku města. Kanalizační síť a ČOV provozuje společnost Jan Strádal – JAST. Dešťové odpadní vody z průmyslových areálů v SV části města jsou svedeny do Zeleného potoka, z Jesenických mlékáren do Černého potoka, na městskou ČOV jsou odváděny pouze splaškové odpadní vody.

ČOV byla z převážné části nově zrekonstruována, má dostatečnou kapacitu pro napojení odpadních vod od obyvatelstva i průmyslu a umožňuje další rozvoj města. Chybí zrekonstruovat hrubé čištění. Plánuje se revitalizace vodních toků a ploch Černý potok, Bukový, Kobylí, Vodárenský a Kobylí rybník, dále se navrhuje příměstská rekreace u vodní nádrže na Zeleném potoku pod průmyslovým areálem v severní lokalitě.

8.2.3 Energetika

Z nadřazených sítí městem prochází vedení VVN 110 kV č. 600 Horní Životice - Břidličná, č. 599 Bruntál - Krnov, č. 5606 H. Životice – Bruntál. Dále vedení 22kV Bruntál -Kunov, - Vrbno, - Břidličná, - RD H. Benešov. Dodavatelem el. energie je společnost Severomoravská energetika a.s. Technický stav distribučních transformoven města Bruntál je dobrý, zvýšení výkonu je možno dosáhnout výměnou stávajících transformátorů za transformátory vyššího výkonu a výstavbou nových.

8.2.4 Plyn

Dodavatelem zemního plynu je Severomoravská plynárenská, a.s. Město Bruntál je zásobováno zemním plynem dálkovým vysokotlakým plynovodem Brumovice - Břidličná, ze kterého odbočují na jižní okraj města dvě VTL přípojky - Žlutý kopec a Třída Práce, ze

severního směru vede do Bruntálu přípojka do regulační stanice Chelčického. Distribuční soustava pokrývá požadavky odběratelů. Místní část Kunov není plynofikována.

8.2.5 Teplo

Dodavatelem a provozovatelem centrálního zásobování teplem je Teplo Bruntál, a.s. Provozuje systém centrálního zásobování teplem, na který je napojeno 87 % bytového fondu, dále objekty občanské vybavenosti a menších podnikatelských subjektů, značná rezerva umožňuje pokrytí rozvojových oblastí. Soustavu tvoří pět soustav: Dolní, Smetanova, Květná 2, 3, a Rýmařovská.

8.2.6 Odpady

Svoz odpadů ve městě zajišťuje smluvně firma TS Bruntál, s.r.o.

Město přistavuje po celém území města pro občany minimálně 1x do roka kontejnery na velkoobjemový odpad. Také občan má možnost objednat si kontejner pro vlastní potřebu u TS Bruntál, s.r.o. za úplatu.

Sběrný dvůr

V Bruntále se nachází sběrný dvůr na Polní ulici. Provozní doba je od pondělí do soboty od 8:00 – 16:30. Od 12:30-13:00 je polední přestávka.

Na sběrný dvůr mohou občané odvézt zdarma tyto druhy odpadů:

- Nebezpečný odpad
- Ostatní a velkoobjemový odpad

Separace a recyklace

Ve městě je k dispozici 147 kontejnerů na plasty, 66 kontejnerů na papír a 62 kontejnerů na sklo.

9 TRH PRÁCE

Nezaměstnanost je problém, který Bruntál dlouhodobě trápí. Mírou nezaměstnanosti 10,5% k 31. 12. 2007 se okres Bruntál zařadil na 9. místo v rámci okresů ČR. Míra registrované nezaměstnanosti za celou ČR činila 6,0%.

Bruntálsko má v současnosti charakter průmyslově zemědělské oblasti, zaměstnanost se koncentruje do firem se strojírenskou, textilní a dřevozpracující výrobou. V průmyslu je zaměstnáno cca 36 % pracujících. Zbývající významnější část obyvatel Bruntálu - zhruba 56 % nachází zaměstnání ve službách, což sleduje celorepublikový trend.

Odvětví	Celkový počet	Počet v %
zemědělství, lesnictví	245	2,6
průmysl, stavebnictví	3347	36
služby	5265	56,6
nezjištěné odvětví	442	4,8

Tab. 8. Ekonomická aktivita obyvatelstva dle odvětví [30]

Následující tabulka ukazuje vzdělanostní strukturu evidovaných uchazečů o zaměstnání.

Vzdělanost	Celkový počet	Počet v %
bez vzdělání	2	0,1
základní vzdělání	433	33
střední odborné	584	44,6
střední odborné s maturitou (SOU+SOS)	217	16,5
střední všeobecné (gymnázia)	41	3,1
vysokoškolské	32	2,4
celkem	1309	100

Tab. 9. Vzdělanostní struktura evidovaných uchazečů o zaměstnání [30]

Úřad práce v Bruntále zveřejnil aktuální informace o situaci na trhu práce. Podle nich co se týče věkových skupin, je tou nejsilněji zastoupenou v evidenci úřadu práce věková kategorie od padesáti do čtyřiapadesáti let. Také velmi ohroženou skupinou jsou mladí lidé ve věku kolem 20 let, kteří po škole nemohou sehnat zaměstnání. Nejhůře se na Bruntálsku daří shánět práci těm, kteří se mohou pochlubit pouze výučním listem. Jen základní vzdělání má 33% zaregistrovaných uchazečů o zaměstnání.

Věk	Celkový počet	Počet v %
do 19 let	52	3,9
20 - 24 let	159	12,1
25 - 29 let	142	10,8
30 - 34 let	162	12,3
35 - 39 let	160	12,2
40 - 44 let	131	10
45 - 49 let	142	10,8
50 - 54 let	189	14,4
55 - 59 let	142	10,8
nad 60 let	30	2,2
Celkem	1309	100

Tab. 10. Věková struktura evidovaných uchazečů o zaměstnání ve městě [30]

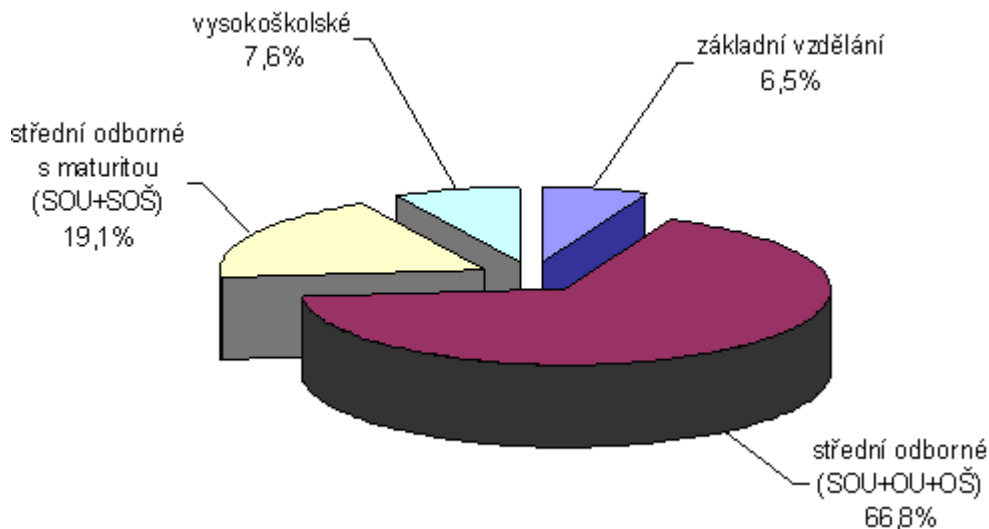
Vysoká nezaměstnanost ve městě, která se pohybovala v roce 2004 kolem 17-18 %, v r. 2005 kolem 15% vyžaduje řadu opatření k jejímu snížení. Jedním z nejdůležitějších je podpora podnikání. Pro město to znamená nepřetržitou komunikaci s podnikateli a živnostníky a pomoc při odstraňování bariér v podnikání. Důležitým momentem v této souvislosti je od ledna 2004 otevření Podnikatelského informačního centra Bruntálska, které zajišťuje podnikatelům informační a konzultační servis.

	Počet uchazečů o zaměstnání	Míra nezaměstnanosti v %
1999	1235	14,0%
2000	1344	15,2%
2001	1486	16,2%
2002	1491	16,3%
2003	1549	16,7%
2004	1662	17,9%
2005	1519	15,2%
2006	1309	13,2%
2007	1060	10,5%

Tab. 11. Vývoj míry nezaměstnanosti a počtu uchazečů o zaměstnání [30]

K 31. 12. 2007 bylo evidováno v okrese Bruntál 445 volných pracovních míst. V porovnání se stejným obdobím roku 2006 bylo evidováno o 86 volných pracovních míst více.

Na 1 volné pracovní místo připadlo k 31. 12. 2007 celkem 13,2 uchazečů o zaměstnání, v roce 2006 to bylo 20,6 uchazečů o zaměstnání.



Graf 5. Volná pracovní místa k 31. 12. 2007[30]

Při stávajícím dynamickém růstu ekonomiky lze očekávat v okrese Bruntál další pokles nezaměstnanosti. Na základě monitoringu zaměstnavatelů a dosavadního vývoje nezaměstnanosti se předpokládá, že se k 30. 6. 2008 bude míra nezaměstnanosti pohybovat v rozpětí 8 – 9 %.

Město se zapojuje do různých projektů v rámci podpory v nezaměstnanosti. Z Evropského sociálního fondu bylo pro Moravskoslezský kraj schváleno k financování celkem 81 projektů, přičemž v okrese Bruntál se za spolupráce s ÚP v Bruntále realizuje 35 projektů. Z národních projektů se Bruntál zapojil do Programu pro podporu tvorby nových pracovních míst v regionech nejvíce postižených nezaměstnaností. Výsledkem tohoto programu pro okres Bruntál je celková investice ve výši 236,15 mil. Kč a vytvoření 458 nových pracovních míst u 7 zaměstnavatelů.

Přímo ve městě Bruntále se jedná o firmu Macco Organiques, s.r.o. Bruntál s 10 nově vytvořenými místy a o firmu Linaset, a.s. provoz Bruntál, která nabízí 115 nově vytvořených míst.

10 HOSPODÁŘSTVÍ

10.1 Zemědělství a lesnictví

Bruntál se nachází v hnědozemní vrchovinné oblasti, bramborářsko-ovesné s nejnižší intenzitou zemědělství. Celý region je charakteristický vysokou lesnatostí na úkor podílu zemědělské půdy. Obecně lze však danou oblast charakterizovat jako průmyslově-zemědělskou. Zemědělské pozemky mají výměru 1429 ha, orná půda 390 ha (27 % zemědělských pozemků), trvalé travní porosty tvoří 997 ha (70 % zemědělských pozemků). Hlavními zemědělskými plodinami jsou brambory, obilniny, cukrová řepa a řepka olejka. Významný je chov skotu na podhorských pastvinách, kde dochází při transformaci zemědělství k rozvoji ekologických způsobů hospodaření.

Ve městě Bruntál se nachází úřad Detašované pracoviště Ministerstva zemědělství.

10.2 Průmysl a podnikání

V minulosti byl Bruntál centrem textilního průmyslu, zejména lnářského a kožedělného. Jedním z nejdůležitějších odvětví v současné době je však zpracování plastických hmot včetně aktivit na zpracování plastových odpadů. Největší firmou v tomto odvětví je Alfa Plastik vyrábějící platové výlisky a nástroje pro plastikářskou výrobu.

Největším zaměstnavatelem ve městě, jež zaměstnává přes tisíc lidí, je firma OSRAM, spol. s r.o. zabývající se výrobou součástí svítidel, lamp pro projekční techniku, wolframových prášků, jemných drátků a cívek.

Následkem dlouhé průmyslové tradice existuje v celém regionu mnoho bývalých průmyslových ploch - tak zvaných brownfields, které jsou vhodné pro další průmyslové využití. V Bruntále se blízko silnice I/11 nachází lokalita tzv. Industrial park o velikosti 13,9 ha. Jedná se o objekt společnosti HMZ, jehož velkou část odkoupila firma OSRAM, ovšem zbývající plochy a haly jsou nevyužívané. Další areál objektu Marburg se nachází u hlavní komunikace z Bruntálu na Olomouc v zóně s možností realizace lehké průmyslové výroby a výstavby občanské vybavenosti. Celková plocha pozemků je cca 50 000 m². Areál je napojen přípojkami na inženýrské sítě, včetně plynofikace. Jedná se o objekt zděných jednopodlažních a třípodlažních budov.

Město proto vidí příležitost v těchto volných plochách a nemovitostech s cílem informovat podnikatelské subjekty o možnostech jejich pronájmu či koupě, což by přispělo k hospodářskému růstu, zvýšení zaměstnanosti a přílivu investic do města. Již nyní zde působí řada významných společností, které se ve zdejších podmínkách dokázaly úspěšně aklimatizovat a rozvíjet.

10.3 Významní zaměstnavatelé v Bruntále

Firmy nad 100 zaměstnanců:

- OSRAM Bruntál spol. s r. o., výroba komponentů světelných zdrojů
- Alfa Plastik, a. s., vylisky z plastů, nástroje pro plastikářskou výrobu
- Advanced Plastics s. r. o., výroba plastových výrobků
- Linaset a.s., konstrukce a výroba lisovacích nástrojů
- Uniflex Moravia s. r. o., výroba a zpracování plastů

Firmy od 50 do 100 zaměstnanců:

- Kareta s. r. o., výstavba, opravy a údržba komunikací
- Jantar s. r. o., rostlinná a živočišná výroba
- Alfun a. s., velkoobchod s lehkými kovy a hutnickým materiálem
- Macco Organiques, s. r. o., výroba anorganických chemických látek
- FIRMA Ing. Karel Krajsa – UNIST, dřevovýroba, stavební práce aj.

Firmy do 50 zaměstnanců:

- Jesenické mlékárny a. s., výroba mléčných výrobků
- NOVO CZ s.r.o., výroba balicí techniky
- Karla spol. s r. o., velkoobchod hutního materiálu
- VTZ a. s., výroba textilního a spotřebního zdravotního materiálu
- BATEX Prima s.r.o., výroba ponožek

11 CESTOVNÍ RUCH, REKREACE A TURISTIKA

Město Bruntál má potenciál a vhodné předpoklady pro rozvoj cestovního ruchu. V současné době převládají návštěvníci, kteří se ve městě zdrží pouze jeden den. Víkendová, či dlouhodobá turistika směřuje již mimo území Bruntálu. Je cílená hlavně do nedalekých Jeseníků a na Slezskou Hartu, zejména za účelem rybolovu. K rekreaci není zatím toto vodní dílo využíváno, ačkoliv má k tomu vhodné předpoklady. Město může sloužit jako základna cestovního ruchu, pokud nabídne odpovídající zázemí. Musí disponovat především kvalitním zařízením pro sport a rekreaci, rozvinout potenciál Uhlířského vrchu, nabídnout odpovídající ubytování, při respektování stoupajících nároků na kvalitu služeb.

11.1 Turistické cíle a atraktivity

11.1.1 Zámek Bruntál

Patří mezi nejvýznamnější kulturní památku ve městě i celém regionu. Jedná se o národní kulturní památku. Zaujme svou netradiční dispozicí ve tvaru kruhové výseče s renesančním arkádovým nádvořím a hodinovou věží.

11.1.2 Festival – Bruntálské indiánské léto

Tento festival se koná v Bruntále úspěšně již pátým rokem a rok od roku přitahuje stále více turistů. Festival, který již tradičně uzavírá muzikantskou sezónu, se koná vždy druhou sobotu v září v prostorách zámeckého parku. Vystupují zde kapely žánru bluegrass, folk i country z tuzemska i ze zahraničí. Součástí programu je prohlídka interiérů zámku s bohatou obrazovou sbírkou, zbrojnicí a knihovnou. Pořadatelem je sdružení Jesenické infocentrum a Město Bruntál.

11.1.3 Křížová cesta a naučná stezka na Uhlířském vrchu

Uhlířský vrch je výraznou dominantou Bruntálu a je vyhlášenou přírodní památkou. Vede zde 200 let stará čtyřřadá lipová alej s křížovou cestou. Vznik původní křížové cesty spadá do roku 1916. Po 2. světové válce byla ovšem torza jednotlivých zastavení odstraněna. V roce 2004 se uskutečnila obnova křížové cesty. S myšlenkou nové podoby přišel místní umělecký řezbář pan František Nedomlel. Nových 14 zastavení tvoří velice originální křížovou cestu, která nemá v České republice obdoby. Podstavce jsou utvořeny z různých

druhů hornin z okolí, dřevěné plastiky znázorňující výjevy z Kristovy cesty na Golgotu zase z různých druhů dřev, vyskytujících se v Nížkém Jeseníku. Na čelních stranách kvádrů jsou umístěny mramorové desky s nápisem donátora zastavení. V říjnu 2007 byla práce dokončena a prošlo tudy prvních 150 poutníků v čele s opatem Michaelem Josefem Pojezdným, jenž cestě požehnal.

K lepšímu poznání celého Uhlířského vrchu byla vytvořena a před vánocemi roku 2007 dokončena **Naučná stezka na Uhlířském vrchu**. Má celkem pět zastavení, která doplňují informační tabule se všeobecnými informacemi. Celková délka stezky je 1400 metrů. Návštěvník jejím absolvováním zdolá téměř dvousetmetrové převýšení a na důkladnou prohlídku bude potřebovat asi hodinu a dvacet minut.



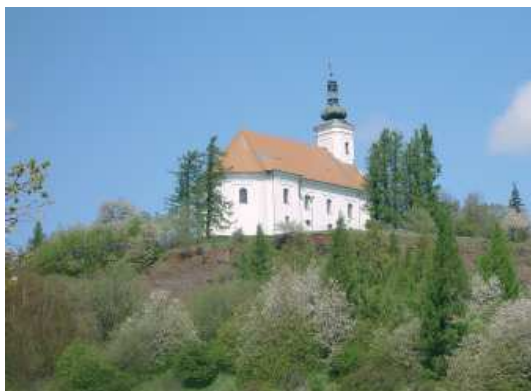
Obr. 5. Křížová cesta [29]

11.1.4 Sopky na Bruntálsku

V okolí města Bruntálu se nachází několik vyhaslých čtvrtohorních sopek, které tvoří nápadný a nepřehlédnutelný prvek krajiny Nížkého Jeseníku. Většina z nich náleží do skupiny sopek smíšených (stratovulkánů), což znamená, že činnost sopek byla střídavě explozivní a výlevná. Během explozí byla z kráteru vyvrhována láva na větší vzdálenosti, která po utunutí dopadla na povrch v podobě nesouvislých sopečných vyvrženin. Naopak při výlevech láva z kráterů volně vytékala a tvořila lávové proudy. Sopečné vyvrženiny tvoří většinou sopečný kužel. Výlet do této lokality je nejen pěknou procházkou, může být i zdrojem poučení o rozmanitosti přírody.

Přírodní památka Uhlířský vrch (672 m/n.m.)

Uhlířský vrch je jednou z nejmladších sopek na našem území. Patří nesporně k nejpozoruhodnější a nejvzácnější vulkanologické lokalitě na území České republiky. Spolu s Velkým Roudným patří Uhlířský vrch k oblíbeným poutním místům.



Obr. 6. Uhlířský vrch [17]

Velký Roudný (780 m/n.m.) a Malý Roudný (771 m/n.m.)

Velký Roudný je nejvyšší sopka Nížkého Jeseníku. Naposledy byla tato sopka činná před 1-2 mil. lety. Lávový proud z Velkého Roudného přehradil v místech dnešní Slezské Harty údolí řeky Moravice, čímž vzniklo velké jezero, do kterého padaly sopečné vyvrženiny.

Venušina sopka (655 m/n.m.)

Venušina sopka je přírodní zajímavost nad obcí Mezina. Vrchol sopky tvoří rezavě zbarvené strusky a sopečný písek.

11.1.5 Vodní nádrž Slezská Harta

Slezská Harta je údolní nádrž na řece Moravici, která se nachází asi 3 km od Bruntálu. Stavba byla zahájena v roce 1987 a dokončena v roce 1997. Napouštění nádrže probíhalo v letech 1996 – 1998. U nádrže je vodní elektrárna, vybavená dvěma turbínami. Přehrada se využívá pro výrobu energie, jako havarijní povodňová ochrana, pro chov ryb, sportovní rybolov a rekreaci. Díky nádherné přírodní scénérii se zde natáčel velkofilm Johanka z Arku. Toto vodní veledílo můžete probádat z několika přístavů jízdu na lodi, na kole nebo pěšky po cyklostezce, která vede okolo břehů hojně navštěvovaných rybáři a také pohledem z vrcholů vyhaslých sopek – Velký a Malý Roudný.

Slezská Harta nabízí rekreaci návštěvníkům i místním obyvatelům:

- plavby parníkem po Slezské Hartě
- půjčovna malých plavidel
- koupání
- rybaření
- cyklistické a turistické trasy okolo Slezské Harty

11.2 Ubytovací a stravovací zařízení v Bruntále

Spokojenost turistů je ovlivněna nejen nabídkou turistických cílů, ale také doprovodnými zařízeními, která návštěvník při pobytu ve městě využívá. Jedná se zejména o ubytovací a stravovací zařízení, možnosti parkování a v neposlední řadě poskytnutí turistických informací v městském informačním centru.

Ubytování ve městě nabízí minimálně deset ubytovacích a rekreačních zařízení s kapacitou 349 lůžek. Ubytování je poskytováno také v soukromí. Stravovacích zařízení je ve městě okolo padesáti. Největšími jsou hotel Slezan, Terežka, Western bar, Kelt, Irish Pub Grand, Bar Bar, pizzerie Aqua a Montenegro.

Slezan (hotel)

Kde: Revoluční 20

Tel.: 554 711 907

Počet lůžek: 126

Cena za lůžko/den: 670 - 1800 Kč (se snídaní)

- možnost stravování, parkování

U Kata (turistická ubytovna)

Kde: Brothánkova 338

Tel.: 554 714 195

Počet lůžek: 30

Cena za lůžko osoba/den: 120 Kč

- možnost stravování, parkování

Hvězda (hotel)

Kde: Zámecké nám. 6

Tel. (fax): 554 717 249

Počet lůžek: 22

U Kata (penzion)

Kde: Brothánkova 338

Tel.: 603 538 070

Počet lůžek: 8

Cena za lůžko osoba/den: 300 Kč

- možnost stravování, parkování
- svatby, výročí, rauty, školení
- možnost ubytování i pro psy (50,- Kč)

Penzion Doušek

Kde: Havlíčkova 8

Tel.: 554 712 675

Počet lůžek: 15

Cena za lůžko osoba/den: 350 Kč

- možnost parkování v uzavřeném objektu

Gronkowiec Vilém (v soukromí)

Kde: Nám. Míru 10

Tel.: 776 857 141

Počet lůžek: 12

Cena za lůžko osoba/den: 150 Kč

Cena za lůžko/den: 300 - 450 Kč

- možnost stravování, parkování
- venkovní zahrádka, grilování

Koky Anton (v soukromí)

Kde: Jezdecká ul.

Tel.: 602 705 288

Počet lůžek: 20

Cena za lůžko osoba/den: 130 Kč

- možnost parkování

Centrum odborné přípravy (ubytovna)

Kde: Krnovská 9

Tel.: 554 716 592

Počet lůžek: 46

Cena za lůžko osoba/den: 120 - 140 Kč

- tělocvična, posilovna, tenisový kurt
- svatby, výročí, vinný sklípek „Turma“

Město Bruntál má vhodné předpoklady pro rozvoj cestovního ruchu vzhledem ke své geografické poloze mezi Hrubým Jeseníkem, vodní nádrží Slezská Harta a čtvrtohorními sopkami, díky památkám, z nichž zámek patří k nejvzácnějším, i kulturním a sportovním možnostem v samotném městě. Celková činnost v oblasti cestovního ruchu včetně Městského informačního centra vychází z koncepce rozvoje cestovního ruchu, jejíž prioritou je zviditelnění města a zvýšení jeho návštěvnosti.

12 FINANCOVÁNÍ A MAJETEK MĚSTA

12.1 Vývoj hospodaření města v letech 2003 – 2006

V rozpočtu z let 2003 – 2006 se již v plném rozsahu v příjmové i výdajové oblasti projevuje vliv reformy veřejné správy, kdy město plně zajišťovalo výkon funkce obce s rozšířenou působností.

Provozní přebytek, který představuje rozdíl mezi běžnými příjmy a běžnými výdaji dosahoval v analyzovaných letech 2003 – 2005 kladných hodnot. Jeho výši ovlivňovala příjmová stránka rozpočtu. Tento pozitivní fakt znamená, že město bylo sice schopno hradit svými běžnými příjmy nejen své každoročně se opakující (běžné) výdaje, ale i dluhovou službu a část svých investičních záměrů, ale za předpokladu přijetí cizích zdrojů – úvěrů. V roce 2006 došlo proti roku 2005 k nárůstu běžných výdajů a provozní přebytek sklouzl do záporných hodnot.

Příjmová stránka rozpočtu

Vývoj běžných příjmů vykazuje v prvních třech letech klesající tendenci, která byla ovlivněna poklesem provozních dotací. V roce 2006 došlo proti předešlému roku k mírnému nárůstu běžných příjmů, a to z 299 317 tis. Kč na 313 331 tis. Kč.

Pokud vyjádříme procentuelně příjmy rozpočtu města je patrný poměrně nízký i když vyrovnaný podíl kapitálových příjmů na celkových příjmech rozpočtu: 12% v roce 2003, 10% v letech 2004 až 2006. Daňové příjmy tvoří 27%, 37%, 48% a 45% a měly by posilovat vliv na stabilitu rozpočtu v budoucnu. Provozní dotace s podílem v rozmezí 10 – 11% jsou od roku 2003 ovlivněny reformou veřejné správy a vykazují poměrně rovnoměrnou bilanci. Naopak narůstající tendenci mají příjmy ze státního rozpočtu na výplaty sociálních dávek s vyjádřením 16% - 22%.

Co se týká vývoje daňových příjmů města v letech 2003 – 2006, tak nejdůležitější položkou se stala daň z přidané hodnoty (DPH). Další významnou položkou je daň z příjmů právnických osob (DPPO) a daň z příjmů fyzických osob – závislá činnost (DPFOzč). Svou roli v daňových příjmech v posledních letech sehrávají rovněž místní poplatky. V absolutních hodnotách se daňové příjmy v analyzovaných letech pohybovaly v rozmezí 132 902 – 158 637 tis. Kč.

Výdajová stránka rozpočtu

Z tabulky č. 2 je patrná velmi kolísající investiční aktivita města. Výše celkových výdajů nejprve v roce 2004 vzrostla téměř o 50 000 tis. Kč, v roce 2005 došlo ke značnému poklesu na 315 170 tis. Kč, v následujícím roce pak opět k nárůstu téměř o 70 000 tis. Kč. Kapitálové výdaje se na celkových výdajích podílí v roce 2003 – 7%, v roce 2004 - 26% a v letech 2005 a 2006 – 17%. Zbýlá část výdajové stránky rozpočtu je tvořena transfery v zastoupení 37 – 45%, platy zaměstnanců vč. odvodů 14 – 20%, nákupem energií a služeb, opravami a udržováním, úroky a nákupem materiálu a DHM.

Komplexní pohled na vývoj hospodaření města v analyzovaných letech 2003 až 2006 udává tabulka č. 12.

Text (v tis. Kč)	2003	2004	2005	2006
Daňové příjmy	132 902	158 238	158 637	157 724
Nedaňové příjmy	90 607	22 338	31 635	42 540
Provozní dotace	210 988	202 080	109 045	113 067
Běžné příjmy	434 497	382 656	299 317	313 331
Kapitálové příjmy	60 605	42 513	32 694	36 704
Příjmy celkem	495 102	425 169	332 011	350 035
Běžné výdaje	416 227	368 551	263 430	319 033
Kapitálové výdaje	32 335	127 848	51 740	65 959
Výdaje celkem	448 562	496 399	315 170	384 992
Saldo bez financování	46 540	-71 230	16 841	-34 957
Financování	-46 540	71 230	-16 841	34 957
Provozní přebytek (PP)	18 270	14 105	35 887	-5 702

Tab. 12. Vývoj hospodaření města v letech 2003 – 2006 [32]

12.1 Rozpočtový výhled následujících let

Předpokladem pro následující období je velmi nízká hodnota provozního přebytku. Ten by se sice neměl dostávat do záporné hodnoty, ale v souvislosti se splátkami jistin se jeho hodnoty v následujících letech budou zhoršovat.

Zadluženost města v současnosti není sice extrémně vysoká, přesto se však v následujících letech nepředpokládá její zvyšování přijímáním dalších úvěrů. Běžné příjmy a výdaje by měly růst v tendencích vývoje posledních let a předpokládaného vývoje ekonomiky.

13 SWOT ANALÝZA

1. Obyvatelstvo a lidské zdroje
2. Infrastruktura – dopravní a technická
3. Trh práce
4. Cestovní ruch a životní prostředí

13.1 Obyvatelstvo a lidské zdroje

Silné stránky

- nízký průměrný věk obyvatel
- nízké ceny bytů
- rekonstrukce panelových domů
- nová výstavba domů na Uhlířském vrchu
- dostatečná síť sociálních zařízení, zdravotní péče
- přístavba nových operačních sálů v nemocnici
- existence vysoké školy ve městě
- rozšíření nabídky oborů VŠ o obor Management sociálních služeb
- dostatek středních a odborných škol
- možnost celoživotního vzdělávání
- existence rekvalifikačního střediska
- existující systém komunitního plánování
- zavedení služby Czech POINT na Městském úřadě v Bruntále
- zahájení výstavby pohřebiště na Uhlířském vrchu

Slabé stránky

- odchod mladých lidí z města
- nedostatek pracovních příležitostí
- malý počet vysokoškolsky vzdělaného obyvatelstva
- zastaralé vybavení některých škol
- nedostatek kvalifikovaných pedagogů v oblasti informačních technologií a cizích jazyků
- špatná provázanost nabídky studijních oborů a poptávkou na trhu práce

- nízká kvalita rekvalifikačních kurzů
- část obce s koncentrací problémového obyvatelstva

Příležitosti

- rozvoj VŠ a VOŠ
- celkové zvýšení kvality života ve městě
- více kvalifikované pracovní síly ve městě
- lepší prezentace poptávky od firem pro školy
- výstavba rodinných a bytových domů v lokalitě Za mlékárnou
- připravovaná rekonstrukce plaveckého bazénu – vznik Wellness centra

Ohrožení

- migrace mladých lidí pryč z Bruntálu
- odliv vysokoškolsky vzdělaných obyvatel do větších měst
- dlouhodobý nedostatek kvalifikovaných učitelů v oblasti informačních technologií a cizích jazyků
- přistěhovalectví sociálně slabých občanů z východních států

13.2 Infrastruktura – dopravní a technická

Silné stránky

- výhodná poloha na cestě směrem do turisticky vyhledávaného kraje
- hlavní trasa směrem na Polsko
- zpracovaný Investiční záměr I/45 Bruntál - východní obchvat I. etapa
- zpracovaná studie na rekonstrukci silnice Bruntál - Mezina a napojení na komunikaci kolem Slezské Harty
- dobrá autobusová doprava - systém zastávek, skibusy, cyklobusy
- vzájemná blízkost autobusového a vlakového nádraží
- sdružení zaměřená na řešení dopravní situace
- existence sportovních letišť v regionu
- fungující integrovaný záchranný systém včetně heliportu

- možnost zásobování města ze dvou nezávislých zdrojů
- dobrá kvalita pitné vody
- zrekonstruovaný městský rozhlas

Slabé stránky

- špatný stav komunikací II. a III. třídy
- špatný stav chodníků
- zastaralost železničních tratí
- nedostatek parkovacích míst ve městě
- přetíženost města automobily a kamiony
- nedostatek financí na údržbu místních komunikací
- nedostatečné finanční zdroje na údržbu místních komunikací
- nekoordinovanost autobusových jízdních řádů a ČD
- nedostatek přímého autobusového spojení s Olomoucí, zlepšení napojení města na dálniční síť u Olomouce
- nedostatek cyklotras a jejich napojení
- špatný technický stav dopravních komunikací do Polska
- nedostatečná koordinace s Polskem v oblasti vodních toků

Příležitosti

- nový územní plán
- napojení na dálniční síť
- realizace opatření pro bezpečnost silničního provozu
- priorita města- zlepšení technického stavu silnic
- zlepšující se síť cyklostezek s celostátním napojením
- větší využití železniční dopravy a tím odlehčení kamionové dopravy na pozemních komunikacích
- možnost využívání strukturálních fondů pro rozvoj dopravní infrastruktury

Ohrožení

- omezené investiční možnosti na opravu stavu silnic
- zhoršující se dopravní obslužnost regionu
- nárůst těžké automobilové dopravy a z toho vyplývající negativní vlivy na životní prostředí a technický stav silnic s uplatněním mýtného
- dopravní zatížení silnice I/45 procházející středem města po zprovoznění mýtného
- nedostatečný počet parkovacích míst v centru, na sídlištích Dolní, Květná, Kasárna
- podmínky čerpání finančních prostředků ze strukturálních fondů EU (administrativní náročnost)
- neefektivní zásobování energiemi prostřednictvím zastaralé infrastruktury

13.3 Trh práce

Silné stránky

- existence velkých (zahraničních) výrobních firem
- nízká cena pracovní síly
- existence rekvalifikačního střediska
- existence Podnikatelského informačního centra Bruntálska
- vznik 120 nových pracovních míst v souvislosti se zapojením do Programu pro podporu tvorby pracovních míst
- komunitní plán

Slabé stránky

- značný počet lidí s nedostatečnou nebo s jednostranně zaměřenou kvalifikací, zejména v odvětvích hornictví, hutnictví, textilního průmyslu a zemědělství
- špatná provázanost mezi nabídkou studijních oborů a poptávkou na trhu práce
- neznalost poptávky zejména u malých podniků
- nízká kvalita rekvalifikačních kurzů
- malý zájem o další vzdělávání
- vysoká míra nezaměstnanosti s rostoucím podílem dlouhodobě nezaměstnaných
- nedostatečná nabídka pracovních míst

Příležitosti

- možnost tvorby nových pracovních míst pomocí programů na podporu zaměstnanosti
- stále přibývající počet nových zahraničních firem v regionu
- motivace pracovníků podstoupit rekvalifikaci a tím zvýšit svůj potenciál zaměstnatelnosti
- spolupráce při restrukturalizaci učebních oborů v reakci na poptávku trhu pracovních sil
- rozšíření výrobního programu největšího zaměstnavatele ve městě
- postupné snižování nezaměstnanosti

Ohrožení

- další nárůst nezaměstnanosti, zejména dlouhodobé
- nárůst občanů zneužívajících sociální dávky
- prohlubující se rozdíly v odměňování (v porovnání s ostatními kraji)
- odchod kvalifikovaných pracovních sil z důvodu nedostatku pracovních příležitostí

13.4 Cestovní ruch a životní prostředí**Silné stránky**

- nejstarší město v ČR
- zámek s muzeem, výstavními síněmi a stálými expozicemi, zámecký park
- poutní místo Uhlířský vrch s atraktivitami (poutní kostel, křížová cesta, lipová alej - přírodní památka, lyžařský vrch, lyžařské běžecké tratě, stratovulkán)
- existence čtvrtohorních sopek
- městská památková zóna v centru města
- velké množství památek
- existence informačních center
- značené turistické trasy a cyklotrasy procházející městem

- zastávky cyklobusů a skibusů ve městě jedoucích do Jeseníků
- geografická poloha - "vstupní brána do Jeseníků" z jihovýchodu, blízkost lázní Karlova Studánka
- "zázemí vodní nádrže Slezská Harta" - 5 km od Bruntálu v krajině čtvrtohorních sopek
- blízkost Světlé Hory známé koněm Železníkem - několikanásobným vítězem Velké pardubické
- blízkost hranice s Polskem se třemi hraničními přechody
- dobrá kvalita životního prostředí a přírody, blízkost CHKO Jeseníky
- značné množství sportovišť (koupaliště, umělá ledová plocha, tenisové kurty, tělocvičny, hřiště, sportcentrum Koky, kryté motokáry, fitcentra)
- dobré podmínky pro rybolov (Slezská Harta, Kobylí a Bukový rybník)
- dostatečná síť středních škola a konzultační středisko Vysoké školy podnikání, a.s.

Slabé stránky

- dopravní dostupnost -absence mezinárodních dopravních tahů, špatná kvalita komunikací a jejich obtížná úprava v zimním období
- nedostatečné parkovací možnosti ve městě
- špatný stav chodníků ve městě
- nedostatek ubytovacích a stravovacích zařízení vyššího standartu
- absence možnosti kempového ubytování
- špatná image města v ČR (vysoká nezaměstnanost, drsné klimatické podmínky)
- chybí mezinárodní orientační systém při vjezdu do města upozorňující na památky
- nedostatek cyklotras a propojení atraktivně turistických míst
- neexistence cyklotrasy přímo kolem břehů Slezské Harty
- rozdělení Jeseníků pod dva kraje, nedostatečná podpora cestovního ruchu ve srovnání s Olomouckým krajem

- nedostatečný zájem investorů investovat do zařízení cestovního ruchu ve městě
- odliv absolventů škol mimo město
- nedostatek finančních prostředků na opravu památek, sportovišť, kulturních zařízení
- nedostatečná propagace regionu
- nedostatečné třídění odpadů, nečistota kolem kontejnerů

Příležitosti

- zlepšení image města (propagací, prezentací, místními specialitami, společenskými aktivitami)
- spolupráce města s okolními obcemi (mikroregion Slezská Harta, sdružení obcí Vrbensko, Euroregion Praděd)
- vstup města do Sdružení cestovního ruchu Jeseníky
- spolupráce s partnerskými městy a zeměmi
- zlepšení dopravní infrastruktury (obchvat, parkovací místa, chodníky)
- vybudování příměstského parku na Uhlířském vrchu
- rekonstrukce plaveckého bazénu – vznik Wellness centra
- připravovaný projekt výstavby sportovního areálu „Sport Campus“
- zřízení rekreační zóny - vodní plocha
- přilákání investorů kolem nádrže Slezská Harta
- vybudování cyklostezek
- zřízení kempového ubytování

Hrozby

- růst nezaměstnanosti
- migrace mladých kvalifikovaných lidí do větších měst
- nedostatek finančních prostředků na údržbu a rekonstrukci komunikací, památek, čistoty města a krajiny
- rostoucí pozice konkurenčních měst při získávání návštěvníků
- stále nižší ceny zahraničních pobytů

14 STRATEGICKÁ ČÁST ROZVOJE MĚSTA

14.1 Vize města Bruntálu

Bruntál jako moderní město s bohatou historií, tvořící zázemí pro turistiku v oblasti Jeseníků, zvyšující konkurenceschopnost a atraktivitu města v zájmu dlouhodobě udržitelného zkvalitnění života obyvatel.

14.2 Cíle a priority

Rozvojové záměry města naplňující výše uvedenou vizi a jsou zaměřeny do 4 prioritních oblastí:

- A. Řešení nezaměstnanosti formou podpory tvorby nových pracovních míst a vytvářením vzdělávacích příležitostí pro dospělé
- B. Komplexní řešení dopravní situace ve městě, včetně obchvatu a opravy místních komunikací a chodníků, řešení kapacity parkovacích míst ve městě a parkovací systém, řešení bezpečnostní situace v dopravě, řešení bezbariérových úprav
- C. Vybudování kvalitního sportovně rekreačního areálu „Sport Campus“ vč. areálu na Uhlířském vrchu s odpovídající kapacitou a s nabídkou širokého spektra sportovních aktivit (aquapark, tenis, in-line bruslení, fotbalové hřiště s umělým povrchem a osvětlením, squash, bowling, atd.)
- D. Podpora rozvoje podnikatelských zón pro lehký průmysl a dále služeb podporujících podnikání včetně rekvalifikace pracovních sil

Prioritní oblast „Bydlení a občanská vybavenost“

Cíl: Zvýšení kvality života a vzdělanosti ve městě

Opatření 1 – Podpora vzdělávání a zvyšování kvality života

- 1.1 Podpora a rozvoj celoživotního vzdělávání ve vazbě na školy a vzdělávací instituce ve městě
- 1.2 Podpora specializovaného vzdělávacího programu pro oblast cestovního ruchu a pro potřeby místních firem

- 1.3 Vzdělávací program pro zvýšení úrovně sociálních služeb
- 1.4 Zřízení a vytvoření podmínek pro provoz základní školy specializované na běžecské lyžování a vytváření podmínek pro další specializované školy
- 1.5. Ekologická výchova

Opatření 2 – Rozvoj bydlení

- 2.1 Podpora výstavby rodinných domů – lokalita Za mlékárnou, ul. Purkyňova, výhledově ul. Zahradní
- 2.2. Pokračování v revitalizaci panelových sídlišť
- 2.3. Odprodej městských bytů

Opatření 3 – Rozvoj volnočasových aktivit

- 3.1 Rekonstrukce zchátralého kina
- 3.2 Rekonstrukce sportovních a kulturních zařízení
- 3.3 Rekonstrukce sportovišť ZŠ a SPŠ
- 3.4 Vybudování cyklostezek a in-line dráh

Opatření 4 - Výstavba pohřebiště na Uhlířském vrchu

- 4.1 Výstavba smuteční síně
- 4.2 Zřízení parkoviště
- 4.3 Napojení na městskou hromadnou dopravu
- 4.4 Zřízení veřejných WC

Prioritní oblast „Infrastruktura a životní prostředí“

Cíl: Bruntál jako příjemné a upravené město, komplexní řešení dopravní infrastruktury ve městě

Opatření 1 – Zlepšení dopravní situace ve městě

- 1.1 Řešení bezpečnostně – dopravní situace ve městě v souvislosti s průjezdností
- 1.2 Omezení tranzitní dopravy městem

- 1.3 Oprava přístupové komunikace k průmyslovým zónám – firma Alfaplastik
- 1.4 Napojení sídliště Květná na veřejnou městskou hromadnou dopravu
- 1.5 Řešení nedostatečného počtu parkovacích míst v centru a na sídlištích
- 1.6 Řešení nevyhovující šířky některých místních komunikací
- 1.7 Výstavba jihovýchodního I/45 a severního I/11 obchvatu města
- 1.8 Řešení havarijního stavu některých místních komunikací včetně chodníků
- 1.9 Posílení aktivit spojených se zkvalitněním zimní údržby komunikací a chodníků
- 1.10 Zřízení vyhrazených komunikací pro cyklisty ve městě

Opatření 2 – Zlepšení stavu veřejné zeleně a revitalizace městského centra

- 2.1 Zlepšení stavu veřejné zeleně a příměstských lesů (Uhlířský vrch)
- 2.2 Dokončení naučné stezky Uhlířský vrch včetně zřízení přírodního parku
- 2.3 Obnova městského parku
- 2.4 Dostavba městského centra (proluky), parkoviště za objektem městského úřadu

Oblast „Rekreace a cestovní ruch“

Strategický cíl: Zvýšení příjmů z cestovního ruchu ve městě Bruntále

Opatření 1 – Rozvoj sportovního vyžití

- 1.1 Vybudování sportovního rekreačního areálu „Sport Campus“
- 1.2 Realizace souvisejících příležitostí – sportovní hotel, sportovní areál „Uhlířský vrch“, tenisové kurty apod.
- 1.3 Rekonstrukce krytého plaveckého bazénu – vznik Wellness centra

Opatření 2 – Rozšíření ubytovacích kapacit

- 2.1 Rozšíření nabídky ubytování v penzionech
- 2.2 Možnosti kempového ubytování

Opatření 3 – Využití města a okolí pro turistické aktivity

- 3.1 Dopravní propojení turistických atrakcí (hory - voda)
- 3.2 Výstavba rozhledny na Vodárenském vrchu
- 3.3 Zpřístupnění věže zámku, prodloužení návštěvní doby zámeckého parku
- 3.4 Vybudování okružních stezek (cyklostezky a in – line dráhy)
- 3.5 Vybudování vycházkové a naučné stezky (sopky, zookoutek)

Opatření 4 – Podpora služeb cestovního ruchu

- 4.1 Rozvoj informovanosti formou internetových stránek, IS
- 4.2 Instalace informačních tabulí, značek upozorňujících na významná místa, budovy a přírodní útvary
- 4.3 Tvorba turistických balíčků
- 4.4 Spolupráce s vedlejšími obcemi na celkové propagaci Jeseníků a vytvoření ucelené nabídky pro návštěvníky
- 4.5 Zlepšení propagace města (propagačních materiálů) na turistických veletrzích

Opatření 5 – Podpora výstavby cyklostezek

- 5.1 Bruntál – Slezská Harta
- 5.1 Bruntál – Uhlířský vrch – Balaton – jezírka
- 5.2 Bruntál – Světlá Hora

Oblast „Ekonomika a trh práce“**Strategický cíl: Podpora rozvoje podnikatelských zón a stabilizace pracovní síly**Opatření 1 – Příprava průmyslových zón a lokalit

- 1.1 Studie využití průmyslových zón navržených novým územním plánem
- 1.2 Příprava průmyslové zóny s důrazem na malé a střední podniky
- 1.3 Regenerace bronwfieds

Opatření 2 – Zvýšení uplatnitelnosti občanů na trhu práce

- 2.1 Modernizace a vybavení střediska pro technické profesní vzdělávání
- 2.2 Podpora spolupráce podnikatelských subjektů a škol s cílem zajistit dostatečnou kvalifikaci absolventů škol
- 2.3 Podpora spolupráce úřadu práce a podnikatelské sféry při realizaci rekvalifikačních programů
- 2.4 Podpora vzniku míst veřejně prospěšných prací

15 KATALOG PROJEKTŮ

15.1 Rekonstrukce krytého plaveckého bazénu

- Název projektu:** Rekonstrukce krytého plaveckého bazénu (Wellness centrum)
- Cíl projektu:** Cílem projektu je rekonstrukce a přístavba krytého plaveckého bazénu v Bruntále, který se nachází v nevyhovujícím stavu. Toto wellness centrum zvýší možnosti využití volného času a turistiky v celé oblasti Jeseníků.
- Cílová skupina:** Obyvatelé města, návštěvníci města a Jeseníků
- Oblast:** Cestovní ruch, občanská vybavenost – volnočasové aktivity
- Popis projektu:** Předmětem projektu je rekonstrukce a přístavba krytého plaveckého bazénu v Bruntále. Místo současného, nevyhovujícího bazénu, bude vybudováno jedinečné wellness centrum s mnoha atraktivitami (tobogán, vodní atrakce, vířivky), doplňkovými službami (posilovna, restaurace, sportovní potřeby, masáže), atrakcemi pro děti, slanou vodou apod. Díky svému celoročnímu provozu bude wellness centrum představovat doplněk k zimním i letním sportům v Bruntále. Velkou inovací v projektu bude použití slané vody ve všech bazénech, rozšíření objektu stávajícího bazénu a vytvoření nových atrakcí pro děti i dospělé a zpřístupnění wellness centra po celý rok.
- Náklady projektu:** 143 mil. Kč
- Způsob financování:** dotace z fondů EU – program ROP Moravskoslezsko, město Bruntál
- Termín realizace:** 2009 – 2010

15.2 Výstavba pohřebiště – lokalita Uhlířský vrch

- Název projektu:** Výstavba pohřebiště – lokalita Uhlířský vrch
- Cíl projektu:** Cílem projektu je postupně nahradit stávající, z hlediska kapacity omezené pohřebiště v centru města.
- Cílová skupina:** Obyvatelé města
- Oblast:** Lidské zdroje
- Popis projektu:** Pohřebiště v lokalitě Uhlířský vrch postupně nahradí stávající, z hlediska kapacity omezené pohřebiště v centru města. Nové pohřebiště bude zasazeno do velmi příznivého místa pod kostelem na Uhlířském vrchu a bude dostupné městskou hromadnou dopravou. Pohřebiště bude mít tvar lichoběžníku a respektuje vymezení již zbudované podezdívky z konce 80. let. Součástí bude také smuteční síň s kapacitou 52 sedících a 150 stojících. Budou zde možné všechny běžné způsoby pohřbívání. Jsou navrženy vsypová a rozptylová loučka, urnové hroby, jednohroby, dvojhroby, včetně kolumbária umístěného uvnitř hřbitovní zdi. V centru pohřebiště je navržena komponovaná vysoká zeleň, tzv. oáza klidu pro regeneraci pozůstalých. Ve spodní části areálu bude parkoviště s provozním objektem, který bude zahrnovat správu a obsluhu pohřebiště, prodejnu květin, veřejné WC a byt správce. Nové pohřebiště bude po dokončení fungovat paralelně s původním asi 10 let.
- Náklady projektu:** 10 mil. Kč
- Způsob financování:** Ministerstvo pro místní rozvoj
- Termín realizace:** 2008

15.3 Rekonstrukce autobusového nádraží a přednádražního prostoru železniční stanice

- Název projektu:** Rekonstrukce autobusového nádraží a přednádražního prostoru železniční stanice
- Cíl projektu:** Cílem projektu je zvýšení komfortu cestující veřejnosti, zatraktivnění veřejné linkové i drážní dopravy, vyřešení a zatraktivnění místa přednádražního prostoru železniční stanice.
- Cílová skupina:** Obyvatelé města, cestující
- Oblast:** Dopravní infrastruktura
- Popis projektu:** Stávající autobusové stanoviště na ul. Nádražní u železniční stanice v současné době nespĺňuje téměř žádné požadavky na hromadnou dopravu osob s výjimkou zastřešení jednotlivých nástupních ostrůvků. Nástupní ostrůvky jsou úzké, mají nerovný povrch, nemají bezbariérovou nástupní hranu a cestující mohou volně přecházet z jednoho ostrůvku na druhý v libovolném místě, což nepřispívá k bezpečnosti provozu jak ze strany řidičů, tak ze strany cestujících. V rámci projektu je využítí druhé, ještě neopravené budovy Českých drah, a.s., která by mohla sloužit jako zázemí pro dopravce, denní místnost pro řidiče, městské informační centrum vč. koordinovaného dopravního informačního systému. Z hlediska dopravního napojení plocha autobusového nádraží přiléhá k místní komunikaci, která spojuje křižovatku I/11 a I/45 s prostorem před železniční stanicí a navazujícími obslužnými komunikacemi rodinné zástavby. Tímto bude řešen dopravní uzel tvořený železniční stanicí, autobusovým nádražím a křižovatkou silnic I/11 a I/45.
- Náklady projektu:** cca 50 mil. Kč
- Způsob financování:** autobusové nádraží – město Bruntál s využitím dotačních titulů
přednádražní prostor – státní rozpočet

ZÁVĚR

Předkládaná bakalářská práce se zabývala problémy a možnostmi rozvoje města Bruntálu. Z provedené analýzy vyplývá, že mezi největší problémy města patří především vysoká nezaměstnanost (k 31. 12. 2007 činila 10,5%), kterou se okres Bruntál řadí na 9. místo v rámci okresů ČR a nedostatek pracovních příležitostí, čímž se zapříčiňuje odchodu mladých lidí z města. Dalším problémem je dopravní dostupnost a celková dopravní infrastruktura v regionu, která je značně nedostatečná a nevyhovující. Občanskou vybavenost lze hodnotit spíše průměrně. Naopak pozitivně je možné vnímat snahy města o zvýšení vzdělanosti obyvatel jednak formou celoživotního vzdělávání a jednak zapojením do projektu „Učící se Bruntálsko“ a také existencí rekvalifikačního střediska. Podobně v oblasti zdravotní péče byly učiněny kroky ke zlepšení slabých stránek v oblasti nedostatečných kapacit stávající sítě zdravotnických zařízení a to přístavbou nových operačních sálů. V oblasti bydlení patří ceny bytů v Bruntále mezi nejnižší v celém Moravskoslezském kraji. Nabídková cena standardního třípokojového bytu se pohybuje od 825 tisíc do jednoho milionu korun. Podporována je rovněž nová výstavba individuálního bydlení a to zejména v nejlukrativnější lokalitě pod Uhlířským vrchem. Dále se řeší problémy nové zástavby lokality Za mlékárnou, ke které již existuje územní studie. Ze sociologické sondy do názorů místních obyvatel vyplynulo, že lidé ve městě jsou nejvíce nespokojeni s možnostmi sportovního vyžití. Také v této oblasti je možné očekávat zlepšení rekonstrukcí krytého plaveckého bazénu a připravovaným projektem výstavby sportovního areálu. Pokud jde o finanční stránku, tak město již delší dobu hospodaří na hranici svých možností. Z analýzy dále vyplývá, že město má největší potenciál a vhodné předpoklady v oblasti cestovního ruchu, který je ovšem zatím značně nevyužitý. Toto se snaží město řešit a soustřeďuje se na lepší propagaci, zviditelnění města a zvýšení jeho návštěvnosti.

Dle mého názoru by se město Bruntál mělo prioritně zaměřit především na problematiku „odlivu mozků“, a to vybudováním průmyslových zón a kroky vedoucími ke stabilizaci pracovní síly. Neméně důležitým bodem by mělo být komplexní řešení dopravní infrastruktury ve městě. Poslední důležitý krok vidím v lepší propagaci města a celkové podpoře služeb cestovního ruchu.

Myslím si, že po naplnění hlavních priorit města se Bruntál může skutečně stát takovým, jaká je jeho vize, nabídnout kvalitní zázemí pro život obyvatel a stát se základnou cestovního ruchu při respektování stoupajících nároků na kvalitu služeb.

SEZNAM POUŽITÉ LITERATURY

Monografické publikace:

- [1] WOKOUN, R., et al. *Úvod do regionálních věd a veřejné správy*. 3. vyd. Praha: Ifec, 2001. ISBN 80-86412-08-3.
- [2] KUČA, Karel. *Města a městečka v Čechách na Moravě a ve Slezsku*. Praha: Nakladatelství Libri, 1996. ISBN 80-85983-13-3.
- [3] JANEČKOVÁ, L, VAŠTÍKOVÁ, M. *Marketing měst a obcí*. Praha: Grada Publishing, 1999. ISBN 80-7169-750-8.
- [4] MATES, P., WOKOUN, R. a kolektiv, *Malá encyklopedie regionalistiky a veřejné správy*. PRAHA: Prospektrum, 2001. ISBN 80-7175-100-6.
- [5] Kolektiv autorů. *Úvod do regionálních věd a veřejné správy*. 4. vyd. Plzeň: Vydavatelství a nakladatelství Aleš Čeněk, s.r.o., 2004. ISBN 80-86473-80-5.
- [6] CEPEK, Josef. *Bruntál 1213*. Bruntál: Tiskárna Apro, 1998. ISBN 80-238-3257-3.
- [7] VENCÁLEK, Jaroslav. *Okres Bruntál*. Olomouc: Design m - ARK, 1998. ISBN 80-238-2542-9.
- [8] VOZÁB, J. *Strategické plánování rozvoje měst v České republice*. Praha, 1999. 152 s. Univerzita Karlova. Přírodovědecká fakulta. Katedra sociální geografie a regionálního rozvoje. Vedoucí dizertační práce prof. RNDr. Martin Hampl, Dr.Sc.

Internetové zdroje:

- [9] *Aktuální dění v našem městě* [online]. 2008 [cit. 2008-04-03]. Dostupný z WWW: <<http://www.mubruntal.cz/index.asp>>. Městské informační centrum Bruntál - <http://www.bruntal.mic.cz/encyklopedie/objekty1.phtml?id=70653>
- [10] *Bruntálské indiánské léto* [online]. 2004 Dostupný z WWW: <<http://www.bruntal.net/view.php?cislocclanku=2004092202>>. <http://www.osnoviny.cz/bruntalsky-kuryr-denve-ve-vasem-pocitaci>
- [11] *Bruntálský kurýr* [online]. 2003-2008 [cit. 2008-03-10]. Dostupný z WWW: <<http://www.nizkyjesenik.cz/seznam/kuryr/kuryr.htm>>.

- [12] *Analýza trhu práce v okrese Bruntál* [online]. 2007 [cit. 2008-03-09]. Dostupný z WWW: <http://portal.mpsv.cz/sz/local/br_info/trh_prace>.www.mubruntal.cz.
- [13] *Profil města Bruntálu* [online]. 2007 [cit. 2008-02-18]. Dostupný z WWW: <http://www.mubruntal.cz/vismo/dokumenty2.asp?u=1316&id_org=1316&id=465454&p1=&p2=&p3=>>.
- [14] *Strategický plán rozvoje města Bruntálu - pracovní verze* [online]. 2007 [cit. 2008-03-11]. Dostupný z WWW: <<http://www.mubruntal.cz/soubory/1316/iprm.pdf>>.
- [15] *Metodická příručka pro zpracování strategických rozvojových dokumentů mikroregionů* [online]. [cit. 2008-04-18]. Dostupný z WWW: <<http://www.uur.cz/images/uzemnirozvoj/regionalnipolitika/Mikroregiony/MetodikaSRDmikroregionu/Metodika.pdf>>.
- [16] *Český statistický úřad* [online]. [cit. 2008-03-06]. Dostupný z WWW: <http://www.czso.cz/lexikon/mos_vdb.nsf/okresy/CZ0801/>.
- [17] *Uhlířský vrch u Bruntálu* [online]. 2008 [cit. 2008-03-18]. Dostupný z WWW: <http://www.ado.cz/poutni/uhlirsky_vrch/uhlirsky_vrch.htm>.
- [18] *Český statistický úřad* [online]. [cit. 2008-03-07]. Dostupný z WWW: <http://www.czso.cz/xt/redakce.nsf/i/okres_bruntal>.
- [19] *Český statistický úřad* [online]. [cit. 2008-03-11]. Dostupný z WWW: <<http://www.czso.cz/xt/edicniplan.nsf/aktual/ep-1>>.
- [20] *BRVOS Bruntál. s.r.o.* [online]. [cit. 2008-03-11]. Dostupný z WWW: <<http://www.brvos.cz/>>.
- [21] *Slezská Harta* [online]. [cit. 2007-03-15]. Dostupný z WWW: <<http://www.slezskaharta.cz/index.php?id=articles.php&showSection=&showMenu=&startID=100>>.
- [22] *Krajem vyhaslých sopek na Bruntálsku* [online]. [cit. 2008-03-15]. Dostupný z WWW: <<http://petanek.org/pozvanky/bruntal08.htm>>.
- [23] *Okres Bruntál* [online]. [cit. 2008-03-11]. Dostupný z WWW: <<http://www.bruntal.net/view.php?cisloclanku=2004052003>>.
- [24] *Oficiální internetové stránky města Bruntálu - Ubytování* [online]. [cit. 2008-03-16]. Dostupný z WWW:

<http://www.mubruntal.cz/vismo/o_utvar.asp?u=1316&id_org=1316&id_u=1029&p1=15974&p2=&p3=>.

- [25] *Městské informační centrum Bruntál* [online]. [cit. 2008-03-18]. Dostupný z WWW:

<[http://www.bruntal.mic.cz/encyklopedie/objekty1.phtml?id=70653&lng=\\$lng&id_obce=9826](http://www.bruntal.mic.cz/encyklopedie/objekty1.phtml?id=70653&lng=$lng&id_obce=9826)>.

- [26] *Oficiální internetové stránky města Bruntálu - Pamětihodnosti* [online].

[cit. 2008-03-02]. Dostupný z WWW:

<http://www.mubruntal.cz/vismo/dokumenty2.asp?u=1316&id_org=1316&id=157030&p1=16909&p2=&p3=>.

- [27] *Oficiální internetové stránky města Bruntálu - Bytová politika* [online]. 2006

[cit. 2008-03-04]. Dostupný z WWW:

<http://www.mubruntal.cz/vismo/dokumenty2.asp?u=1316&id_org=1316&id=211614&p1=24096&p2=&p3=>.

- [28] *Poskytovatelé sociálních služeb* [online]. 2007 [cit. 2008-03-21]. Dostupný z WWW: <<http://www.bruntal.net/view.php?cislocclanku=2007051701>>.

- [29] *Výlety a turistické cíle v okolí Bruntálu* [online]. [cit. 2008-04-27]. Dostupný z WWW: <<http://www.mavlast.cz/top-turisticke-cile.mestske-pamatky-bruntal>>.

Osobní konzultace:

- [30] Miroslav Petreček, vedoucí oddělení analýz a prognóz, Úřad práce v Bruntále

- [31] Zdeněk Vaňhara, oddělení rozpočtu, MěÚ Bruntál

- [32] Iva Wágnerová, zástupce vedoucího finančního odboru, MěÚ Bruntál

- [33] Alena Sobkuliaková, referent evidence obyvatel, MěÚ Bruntál

Ostatní materiály:

- [35] Propagační materiály – Bruntálsko

- [36] Noviny města Bruntálu – Náš domov

- [37] Rozbor hospodaření za rok 2004, 2005, 2006, závěrečný účet, rozpočtový výhled

SEZNAM POUŽITÝCH SYMBOLŮ A ZKRATEK

a. s.	akciová společnost
Atd.	a tak dále
CAF	system řízení kvality
ČOV	čistírna odpadních vod
ČR	Česká republika
ČSÚ	Český statistický úřad
DPFOzč.	daň z příjmu fyzických osob ze závislé činnosti
DPH	daň z přidané hodnoty
DPPO	daň z příjmu právnických osob
Ha	hektar
Kč	korun českých
KPSS	komunitní plán sociálních služeb
MěÚ	městský úřad
MHD	městská hromadná doprava
m/n.m.	metrů nad mořem
MSK	Moravskoslezský kraj
MS Kočov	Moravskoslezský Kočov
Např.	například
Obyv.	obyvatel
s. r. o.	společnost s ručením omezeným
tis.	tisíc
tzv.	tak zvaný
VaK	vodovody a kanalizace
VN	vysoké napětí

SEZNAM OBRÁZKŮ

Obr. 1 Části strategického plánování.....	15
Obr. 2. Poloha města.....	21
Obr. 3. Bruntálský zámek	31
Obr. 4. Budova Společenského domu.....	33
Obr. 5. Křížová cesta	51
Obr. 6. Uhlířský vrch.....	52

SEZNAM TABULEK

Tab. 1. Historický vývoj počtu obyvatel Bruntálu	26
Tab. 2. Pohyb obyvatelstva v letech 1999- 2007.....	27
Tab. 3. Obyvatelstvo podle věkových skupin.....	27
Tab. 4. Obyvatelstvo podle stupně vzdělání –15 – leté a starší.....	28
Tab. 5. Výstavba bytů.....	29
Tab. 6. Byty v majetku města Bruntál dle počtu bytů, osob a plochy.....	30
Tab. 7. Demografický vývoj počtu narozených dětí zdroj	36
Tab. 8. Ekonomická aktivita obyvatelstva dle odvětví	45
Tab. 9. Vzdělanostní struktura evidovaných uchazečů o zaměstnání	45
Tab. 10. Věková struktura evidovaných uchazečů o zaměstnání ve městě	46
Tab. 11. Vývoj míry nezaměstnanosti a počtu uchazečů o zaměstnání	46
Tab. 12. Vývoj hospodaření města v letech 2003 – 2006	56

SEZNAM GRAFŮ

Graf 1. Historický vývoj počtu obyvatel Bruntálu	26
Graf 2. Obyvatelstvo podle věkových skupin.....	27
Graf 3. Obyvatelstvo podle stupně vzdělání.....	28
Graf 4. Výstavba bytů.....	29
Graf 5. Volná pracovní místa k 31. 12. 2007	47

SEZNAM PŘÍLOH

Příloha P I: Symboly města

PŘÍLOHA P I: SYMBOLY MĚSTA

Znak města



Znak města Bruntálu je v modrém štítě údolí mezi dvěma skalami porostlými zelenými stromy, v pravé skále ústí štoly. Uprostřed stojí na zeleném trávníku horník v černém kabátci a čapce, ve stříbrných kalhotách. V levici drží přes rameno položený špičák, ve spuštěné pravici klín, obojí přirozených barev. [26]

Obr. 1. Znak města

Prapor města



Prapor města Bruntálu tvoří modrý list s černým žerďovým línem sahajícím do středu listu a s bílou kroví s vrcholem ve 3/4 délky listu a vycházející z jednoho horního a jednoho dolního okraje listu. Poměr mezi šířkou k délce listu je 2:3.

Obr. 2. Prapor města

Barvy města Bruntálu jsou černá, bílá a modrá. Z barev města vychází i trikolora města Bruntálu. Pořadí barev trikolory je následující: nahoře černá, uprostřed bílá, dole modrá.