

Program rozvoje města Slavičín

Jiří Machů

Bakalářská práce
2008

 Univerzita Tomáše Bati ve Zlíně
Fakulta managementu a ekonomiky

Univerzita Tomáše Bati ve Zlíně
Fakulta managementu a ekonomiky
Ústav veřejné správy a regionálního rozvoje
akademický rok: 2007/2008

ZADÁNÍ BAKALÁŘSKÉ PRÁCE

(PROJEKTU, UMĚLECKÉHO DÍLA, UMĚLECKÉHO VÝKONU)

Jméno a příjmení: Jiří MACHŮ
Studijní program: B 6202 Hospodářská politika a správa
Studijní obor: Veřejná správa a regionální rozvoj
Téma práce: Program rozvoje města Slavičín

Zásady pro vypracování:

Úvod

I. Teoretická část

- Obecně charakterizujte základní teoretické pojmy z oblasti rozvoje obcí a měst v ČR.

II. Praktická část

- Zpracujte socioekonomickou charakteristiku města Slavičín a provedte analýzu SWOT daného města.
- Na základě analýzy definujte strategické cíle včetně návrhů jednotlivých opatření.
- Navrhněte katalog projektů.

Závěr

Rozsah práce: cca 40 stran
Rozsah příloh:
Forma zpracování bakalářské práce: tištěná/elektronická

Seznam odborné literatury:

- [1] WOKOUN, R., MATES, P., et al. Malá encyklopedie regionalistiky a veřejné správy. 1. vyd. Praha: PROSPEKTRUM spol. s.r.o., 2001. 200 s. ISBN 80-7175-100-6.
[2] WOKOUN, R., et al. Úvod do regionálních věd a veřejné správy. 4. vyd. Plzeň: Aleš Čeněk, s.r.o., 2004. 448 s. ISBN 80-86473-80-5.
[3] MARKOVÁ, H. Finance obcí, měst a krajů. 1st edition. Praha: ORAC, s.r.o., 2000. 192 s. ISBN 80-86199-23-1.
[4] LOUDA, T., GROSPÍČ, J., VOSTRÁ, L. Modernizace veřejné správy v Evropě a České republice. Plzeň: Aleš Čeněk, s.r.o., 2006. 352 s. ISBN 80-7380-0001-2.

Vedoucí bakalářské práce: Ing. Jiří Macháček
Ústav veřejné správy a regionálního rozvoje
Datum zadání bakalářské práce: 17. března 2008
Termín odevzdání bakalářské práce: 23. května 2008

Ve Zlíně dne 17. března 2008

doc. Dr. Ing. Drahomíra Pavelková
děkan



doc. RNDr. René Wokoun, CSc.
ředitel ústavu

ABSTRAKT

Cílem mé bakalářské práce je vypracování tématu Program rozvoje města Slavičín. Práce se skládá ze dvou částí, a to části teoretické a praktické. Teoretická část popisuje základní teoretické pojmy a financování rozvoje obce. Praktická část práce se věnuje zpracování obecné charakteristiky obce, socioekonomické analýze, SWOT analýze, která mapuje současný stav obce. Součástí je také návrh vize rozvoje obce a katalog návrhů na zlepšení rozvoje obce Slavičín.

Klíčová slova: financování rozvoje obce, socioekonomická analýza města, SWOT analýza, návrhy rozvoje města, katalog návrhů.

ABSTRACT

The aim of this bachelor thesis is elaborating of a theme Programme of Development of the Town of Slavičín. The thesis consists of two parts, of theoretical and practical ones. The theoretical part describes the basic theoretical concepts and financing of the community. The practical part of the thesis deals with elaborating the general characteristics of the community, the socioeconomical analysis, the SWOT analysis which is mapping the existing state of the community. Component part of this thesis is also a proposal of a vision of the community development and a catalogue of projects for improving the Slavičín community.

Keywords: financing of community development, socioeconomical analysis of town, SWOT analysis, proposals of town development, catalogue of projects

Na tomto místě bych rád poděkoval vedoucímu mé bakalářské práce panu Ing. Jiřímu Macháčkovi za odborné vedení a pomoc, kterou mi poskytl, abych byl schopen tuto práci dovést do úspěšného cíle. Chtěl bych také poděkovat za ochotu a vstřícnost jednotlivým vedoucím pracovníkům Městského úřadu ve Slavičíně, a to zejména panu Ing. Pavlu Pindřákovi za jeho cenné rady. Děkuji.

OBSAH

OBSAH	6
ÚVOD.....	9
I. TEORETICKÁ ČÁST	10
1 ZÁKLADNÍ TEORETICKÉ POJMY Z OBLASTI ROZVOJE OBCÍ A MĚST V ČESKÉ REPUBLICE.	11
2 FINANCOVÁNÍ ROZVOJE MĚST A OBCÍ	18
2.1 PROGRAMY ROZVOJE OBCÍ A MĚST	18
2.1.1 ZASTUPITELSTVO OBCE	19
2.1.2 MAJETEK MĚST A OBCÍ	19
2.2 ROZPOČET OBCE	20
II. PRAKTICKÁ ČÁST	22
3 OBECNÁ CHARAKTERISTIKA MĚSTA.....	23
3.1 POLOHA A VNĚJŠÍ VZTAHY	23
3.2 PŘÍRODNÍ ZDROJE A ŽIVOTNÍ PROSTŘEDÍ.....	24
3.3 HISTORIE MĚSTA	26
4 SOCIOEKONOMICKÁ ANALÝZA MĚSTA	28
4.1 OBYVATELSTVO A JEHO VÝVOJ	28
4.1.1 VĚKOVÉ SLOŽENÍ OBYVATELSTVA.....	31
4.1.2 OBYVATELSTVO PODLE STUPNĚ VZDĚLÁNÍ.....	31
4.2 BYDLENÍ A JEHO VÝVOJ	32
4.2.1 POROVNÁNÍ BYTOVÝCH JEDNOTEK VE SLAVIČÍNĚ A VALAŠSKÝCH KLOBOUKÁCH	34
4.2.2 VÝVOJ BYTOVÝCH JEDNOTEK VE SLAVIČÍNĚ	35
4.3 KULTURA A PAMÁTKY.....	35
4.3.1 PAMÁTKY	35
4.3.2 KULTURA	37
4.4 INFRASTRUKTURA	39
4.4.1 OBČANSKÁ VYBAVENOST.....	39
4.4.1.1 Školství.....	39
4.4.1.2 Zdravotnictví	43
4.4.1.3 Sport	45
4.4.1.4 Obchody a služby	45
4.4.1.5 Správní struktura města.....	46
4.4.2 TECHNICKÁ INFRASTRUKTURA	47
4.4.2.1 Vodovody, kanalizace a čistička odpadních vod.....	47

4.4.2.2	Plynofikace a rozvod tepla	48
4.4.2.3	Elektřina	49
4.4.2.4	Skládkové hospodářství	50
4.4.2.5	Doprava	51
4.4.2.6	Informační technologie.....	53
4.5	SOCIÁLNÍ SFÉRA	54
4.6	FINANCOVÁNÍ A MAJETEK OBCE	56
4.6.1	ROZPOČET MĚSTA SLAVIČÍN V LETECH 2005-2008	56
4.6.1.1	Rozpočet města na rok 2005	57
4.6.1.2	Rozpočet města na rok 2006	59
4.6.1.3	Rozpočet města na rok 2007	60
4.6.1.4	Rozpočet města na rok 2008	62
4.6.2	MAJETEK OBCE.....	63
4.7	HOSPODÁŘSTVÍ.....	64
4.7.1	TRH PRÁCE	64
4.7.2	ZEMĚDĚLSTVÍ.....	69
4.7.3	PRŮMYSL A STAVEBNICTVÍ.....	71
4.8	CESTOVNÍ RUCH A REKREACE.....	75
4.8.1	PŘÍRODNÍ ZAJÍMAVOSTI.....	75
4.8.2	REKREAČNÍ AREÁLY	76
4.8.3	UBYTOVACÍ MOŽNOSTI.....	77
4.8.4	VYCHÁZKOVÉ TRASY DO OKOLÍ	78
4.8.5	CYKLOTRASY NA SLAVIČÍNSKU.....	78
5	SWOT ANALÝZA	80
5.1	LIDSKÉ ZDROJE.....	80
5.2	PRŮMYSL A ZEMĚDĚLSTVÍ.....	81
5.3	SLUŽBY A STÁTNÍ SPRÁVA	82
5.4	INFRASTRUKTURA	83
5.5	CESTOVNÍ RUCH	84
6	STRATEGICKÉ CÍLE A NÁVRHY ROZVOJE MĚSTA SLAVIČÍN	86
6.1	STRATEGICKÁ VIZE MĚSTA	86
6.2	STRATEGICKÉ CÍLE MĚSTA.....	86

6.2.1	ROZVOJ INFRASTRUKTURY MĚSTA.....	86
6.2.2	ROZVOJ EKONOMIKY MĚSTA.....	87
6.2.3	ROZVOJ SOCIÁLNÍ PÉČE, SLUŽBY A ZMÍRNĚNÍ PATOLOGICKÉHO CHOVÁNÍ MLADISTVÝCH	88
6.2.4	ROZVOJ CESTOVNÍHO RUCHU	89
6.2.5	ROZVOJ PÉČE A OCHRANY ŽIVOTNÍHO PROSTŘEDÍ	90
7	KATALOG PROJEKTŮ	91
7.1	PROJEKT Č. 1: BEZPEČNOST SILNIČNÍHO PROVOZU.....	91
7.2	PROJEKT Č. 2: KVALITNĚJŠÍ VYUŽITÍ AKTIVIT DĚTÍ A MLADISTVÍCH.....	92
7.3	PROJEKT Č. 3: CYKLOTRASA NEVŠOVÁ – LUHAČOVICE.....	93
7.4	PROJEKT Č. 4: OSVĚTLENÍ PŘÍRODNÍHO ZÁMECKÉHO PARKU	94
	ZÁVĚR	95
	SEZNAM POUŽITÉ LITERATURY	97
	SEZNAM POUŽITÝCH SYMBOLŮ A ZKRATEK	101
	SEZNAM OBRÁZKŮ	103
	SEZNAM TABULEK.....	104
	SEZNAM PŘÍLOH.....	105

ÚVOD

Téma mé bakalářky se zabývá Programem rozvoje města Slavičín. Skládá se ze dvou částí, a to teoretické a praktické. Teoretická část popisuje základní teoretické pojmy a financování rozvoje obce. Praktická část práce se věnuje zpracování obecné charakteristiky obce, socioekonomické analýze, SWOT analýze, která mapuje současný stav obce. Součástí je také návrh vize rozvoje obce a katalog návrhů na zlepšení rozvoje obce Slavičín.

Podklady pro bakalářskou práci jsem většinou získával na jednotlivých odborech Městského úřadu ve Slavičíně, z knižních publikací a internetových stránek.

Pro Zpracování bakalářské práce jsem si vybral město Slavičín, protože jde o mé rodné město. Jde o místo, kde bydlím se svou rodinou a dané město důvěrně znám a trávím zde většinu svého volného času.

I. TEORETICKÁ ČÁST

1 ZÁKLADNÍ TEORETICKÉ POJMY Z OBLASTI ROZVOJE OBCÍ A MĚST V ČESKÉ REPUBLICE.

Regionální vědy – regionalistka:

Jde o obor, který se zabývá studiem jevů, procesů a vztahů. Základem zkoumání je region, ať už určitého konkrétního nebo vymezeného území, a to v jeho mnohotvárné podobě.

V současné době se regionalismus vyznačuje v mnoha definicích. Pro přehled uvedu, ty nejpoužívanější:

- Politický regionalismus – vyjadřuje regionální aspirace na získání politické autonomie či regionální samosprávy.
- Funkční regionalismus – jde o situaci, kdy centrální vláda vytváří regiony, kterým neposkytuje žádné rozhodovací pravomoci jako politickému nebo institucionálnímu subjektu.
- Neoregionalismus – jde o politickou a ekonomickou reakci na integraci společnosti na nadnárodní a národní úrovni.

Sídelní struktura:

Sídelní struktura v ČR má 3 základní charakteristiky. První, je charakteristika existence velmi husté sítě obydlených míst. Druhou charakteristikou jsou krajové diference v jejich hustotě. Třetí jsou rozdíly mezi sídly ve venkovském prostoru a sídly v městských a urbanizovaných obvodech.

Sídla svou průměrnou rozlohou a průměrným počtem obyvatel, roste od západu na východ země. Sídla se od sebe liší ve všech ukazatelích (např. ekonomických , kulturních, sociálních apod.). Mezi charakteristické rysy našeho osídlení, patří silné zastoupení malých a středně velkých měst.

Sídlo:

Sídla jsou základní jednotkou osídlení. Shromažďuje se v nich obyvatelstvo, za účelem výkonu jak ekonomických, tak jiných činností a jsou proto místy reprodukce života společnosti (sociální, demografické apod.). Rozlišujeme dvě základní kategorie sídel, které tvoří:

- Venkovská sídla – stále se rozvíjí, a to na bázi zemědělské výroby

- Městská sídla – jsou pro ně charakteristické funkce nezemědělského charakteru.¹

Státní správa:

Jde o označení veřejné správy, jejíž výkon zajišťuje stát svými orgány nebo orgány, které vystupují jeho jménem, na něž výkon státní správy přenesl (Např. územní samosprávné celky, soukromé fyzické a právnické osoby).

Veřejná správa:

Jde o správu veřejných záležitostí, která je v souladu s veřejným zájmem, a to jako projev moci výkonné. Jelikož se jedná o organizovanou činnost musím být svěřena určitému subjektu. V první řadě je to stát, který určí jaké další subjekty tomu budou zákonem zmocněny (např. veřejnoprávní korporace, veřejné fondy, podniky apod.).

Samospráva:

Je nezávislá na celku společenské organizace a je oddělená od státní správy. Nejrozšířenějším typem samosprávy je územní samospráva. Zvláštním druhem samosprávy je samospráva profesní a zájmová. Spadá zde např. Advokátní komora, Česká lékařská komora, Agrární komora, Notářská komora apod.

Kraj:

Kraje podléhají zákonu č. 129/200 Sb. Je vyšší územně správní celek. Jde o veřejnoprávní korporaci, která má svůj majetek – se kterým hospodaří, a rozpočet – z něhož čerpá finance. Vystupuje svým vlastním jménem a plnou odpovědností za své jednání. Pečuje o všestranný rozvoj svého území a jedná vždy v zájmu svých občanů a kraje. Území kraje je dáno obcí, které zahrnuje. Občané kraje jsou FO, kteří mají trvalé bydliště v některé z obcí spadající do územního obvodu kraje. Občané mají právo volit a být voleni do zastupitelstva, možnost se vyjadřovat se na zastupitelstvu, podávat návrhy prostřednictvím zastupitele apod. Kraje se nesmí sdružovat, ale může zakládat právnické osoby, spolupracovat s FO a PO apod. V současné době je na území ČR 13 krajů.

¹ WOKOUN, René, et al. *Úvod do regionálních věd a veřejné správy*. 4. vyd. Plzeň : Vydavatelství a nakladatelství Aleš Čeněk, s.r.o., 2004. 447 s. ISBN 80-86473-80-5.

Obec:

Je základním územním samosprávným celkem. Obec je vymežována třemi základními znaky: území, občasná a samospráva. Obec má svůj vlastní majetek, s nímž hospodaří samostatně, a má vlastní rozpočet. Je veřejnoprávní korporací a v právních vztazích vystupuje pod svým vlastním jménem a nese za své jednání odpovědnost. Pečuje o rozvoj svého území a o potřeby svých občanů. Také může zřizovat právnické osoby a organizační složky k dosažení svých cílů.

Dobrovolný svazek obcí:

Podle zák. č. 128/2000 Sb. mají obce právo být členy svazku obcí za účelem ochrany a prosazování jejich společných zájmů. V zákoně je uvedeno, co konkrétně může být předmětem činnosti svazku obcí. Svazek vzniká na základě smlouvy o vytvoření svazku obcí, je právnickou osobou, má své orgány, majetek a své zdroje příjmů.²

Město:

Města jsou sídla nezemědělského charakteru, které se liší od venkovských sídel především svými funkcemi. Jsou vymežována podle celé řady hledisek a kritérií. Mezi tradiční kritéria, patří historicko–právní hledisko, podle něhož byla udělována městská práva. V pozdějších obdobích byla města z právního hlediska uznávána i na základě administrativního ustanovení. Mezi další kritérium patřilo zejména statistické hledisko. Údaje o minimálním počtu osob pro stanovení města byl postupně doplňován a vytvořilo se tak komplexní hledisko, podle kterého se vymezovala města.

Mezi základní charakteristiky města se uvažují faktory, jako: počet obyvatel, relativní velikost, hustota obyvatelstva apod. Tyto faktory jsou ovlivněny časem. Dále jsou to faktory, které určují, jaká lidská činnost ve městě převládá. Jsou to faktory: sociologické, urbanistické, ekonomické, kulturní aj.

² MATES, Pavel, et al. *Malá encyklopedie regionalistiky a veřejné správy*. 1. vyd. Praha : PROSPEKTRUM spol. s.r.o., 2001. 200 s. ISBN 80-7175-100-6.

Region:

Region chápeme jako komplex vznikající regionální diferenciací krajinné sféry. Každý region má svou strukturu, která rozlišuje regiony na dva základní typy, a to homogenní a nehomogenní.

- V homogenních regionech se projevuje shoda stejnorodosti po celé jejich ploše. Při vymezení homogenních regionů se přihlíží k typům vazeb mezi složkami krajinné sféry. Za homogenní region se považuje ten, který lze možno vymežit na mapě (např. shodnost pahorkatiny, pěstování brambor apod.). Nevychází se z absolutní shody, protože ta u homogenních regionů neexistuje. Tyto regiony jsou zpravidla častější ve fyzické geografii (např. klimatické, geomorfologické a biogeografické regiony než v geografii socioekonomické).
- Nehomogenní (heterogenní, nodální, spádové, uzlové, funkční) regiony jsou jednotné ve vztahu jejich vnitřní struktury nebo organizace. Sestávají z nodálního centra nebo i z několika nodálních center a zázemí. Při vymezení jsou důležité vzájemné vztahy mezi složkami krajinné sféry. Jako příklad mohou sloužit tzv. spádové regiony, kdy vymežíme oblasti, z kterých lidé jezdí nakupovat do určitého obchodního domu.

Hranice regionu:

Regiony jsou vzájemně se odlišující části zemského povrchu. Na mapě mohou být odděleny pomocí linií nebo zón. Hranice homogenních regionů se nacházejí tam, kde shodné rysy sousedních regionů se stávají nejméně výrazné a navzájem se spojují. Hranice nodálních regionů se vedou v místech, kde se stanoví hranice mezi gravitačním působením sousedních center. V přírodě jsou hranice různého charakteru., mohou být ostré i neostré.

- Fyzickogeografická hranice – k vymezení této hranice se vychází z geneze a stáří komplexů, analýzou komponent a procesů a kvantitativní údaje
- Hranice mezi regiony – vznikly vlivem činnosti člověka. Například hranice mezi oázou a pouští může probíhat podle zavodňovacího kanálu.
- Přírodní hranice – mohou být ostré i neostré, což vyjadřuje rozličné přechody mezi teritoriálními jednotkami
- Politické hranice – bývají nejostřejší. Mají ráz čáry a pouze jeden rozměr.

Řád a hierarchie regionů:

Nejdůležitějším úkolem při zkoumání regionální struktury je určení řádu a hierarchie regionů. Regiony jsou rozděleny do čtyř stupňů : vyššího, nižšího, nejnižšího řádu a pomocných středisek. Obecně je používáno jednoduché označení různých řádů regionů: mikroregiony, mezoregiony a makroregiony.³

Regionalizace:

Jde o činnost směřující k vymezení regionů. Opírá se o různé metody a v podstatě jde o zpracování informací o rozmístění předmětů a jevů na zemském povrchu. Regiony se vydělují na základě objektivního a subjektivního hlediska. Rozlišujeme fyzickogeografickou a socioekonomickou regionalizaci, dále regionalizaci v jednotlivých dílčích geografických disciplínách. Existují čtyři metody vymezení regionů:

- metoda generalizace textu – cílem je získání nové informace.
- kartografická metoda – jde o metodu přesného umístění a znázornění studovaných objektů.
- metoda analýzy vzdáleností v n-rozměrném prostoru – při použití této metody zpravidla využíváme výpočetní techniky.
- metoda vymezení nodálních regionů – podstatou je zkoumání přitažlivosti areálů k určitému centru.⁴

Regionální politika:

Univerzální definice regionální politiky doposud neexistuje. Důvody jsou nejen v úzké vazbě regionální politiky na celkovou hospodářskou politiku, ale problémem je také ji

³ WOKOUN, René, et al. *Úvod do regionálních věd a veřejné správy*. 4. vyd. Plzeň : Vydavatelství a nakladatelství Aleš Čeněk, s.r.o., 2004. 447 s. ISBN 80-86473-80-5.

⁴ JAROSLAVA , Kadeřábková, et al. *Úvod do regionálních a správních věd*. 1. vyd. Praha : CODEX Bohemia s.r.o., 1996. 93 s. ISBN 80-85963-18-3.

zakomponovat do definičního vymezení ostatních hledisek, jako jsou např. ekologické aspekty či aspekty sociální. Lze uvést např. definici : „ Regionální politika je charakterizována jako soubor opatření a nástrojů, pomocí kterých má dojít ke zmírnění nebo odstranění rozdílů v ekonomickém rozvoji dílčích regionů“.

Regionální politika využívá k realizaci svých cílů různých postupů. Problémovým regionům jsou poskytovány určité výhody, zatímco ostatní jsou v nevýhodě. Obecně se dají uvést čtyři roviny regionální politiky, a to ekonomické, sociální, politické a ekologické.

- Ekonomické motivy: Základem je plné využití výrobních faktorů a to zejména pracovní síly. V současné době existuje strategie, která motivuje pohyb práce za pracovníky. Mezi základní motivy patří: argument ekonomického růstu, optimální rozmístění firem, , náklady přelidnění.
- Ekologické motivy: Základem je ochrana životního prostředí. Obecně platí, že regionální politika se provádí nejen v zájmu obyvatel méně rozvinutých regionů, ale rovněž v zájmu lidí, žijících ve stále více přelidněných aglomeracích.
- Sociální motivy: Existují tři hlavní argumenty sociálních motivů: důvod plné zaměstnanosti (cílem je zajistit každému práci), regionální rozdělení příjmů (cílem je zmírnění rozdílů mezi jednotlivými regiony), úvaha o obecném blahu (spadá zde např. plná zaměstnanost, spravedlivé rozdělení příjmů apod.)
- Politické motivy: nespravedlnost spočívající ve velkých rozdílech v průměrných příjmech na hlavu má důležité politické důsledky.

SWOT analýza:

Jde o metodu, která je v současné době již běžně používána v oblasti veřejné správy a územní samosprávy.

SWOT je zkratkou anglických slov, a to : Strengths (silná stránka), Weaknesses (slabá stránka), Opportunities (možnost), Threats (ohrožení). Každá tato stránka může být hodnocena jinak, protože nikdy nelze s naprostou jistotou určit zda se jedná o silnou stránku, slabou stránku, možnost nebo ohrožení. Proto je důležité při využití této metody pracovat s podporovanou metodou, která nám umožní srovnávat jednotlivé územní jednotky časově a věcně.

Podstatou této metody je odhalení silných a slabých stránek zkoumaného regionu a současně jejich následné porovnání. Cílem je posílení silných stránek a odstranění stránek slabých, což vede ke zvýšení možnosti realizace budoucích možností a omezuje dopad hrozeb.⁵

⁵ WOKOUN, René, et al. *Úvod do regionálních věd a veřejné správy*. 4. vyd. Plzeň : Vydavatelství a nakladatelství Aleš Čeněk, s.r.o., 2004. 447 s. ISBN 80-86473-80-5.

2 FINANCOVÁNÍ ROZVOJE MĚST A OBCÍ

2.1 Programy rozvoje obcí a měst

Program rozvoje obce či města je vázán zákonem č. 128/2000Sb.(zákon o obcích). Jde o střednědobé a dlouhodobé dokumenty veřejných a soukromých aktivit demografického, ekonomického, sociálního, kulturního a ekologického charakteru na území obce. Cílem programu je dosáhnout toho, aby obec prosperovala. Z hlediska právního je program rozvoje obecně dokumentem obecně závazného předpisu.

Ze zákona o obcích vyplývá, že zastupitelstvo obec je oprávněno:

- Schvalovat program rozvoje územního obvodu obce.
- Schvalovat územní plán obce regulační plán, a také vyhlašovat jejich závazné části obecně závaznou vyhláškou.
- Schvalovat rozpočet obce a závěrečný účet obce.
- Zřizovat trvalé a dočasné peněžní fondy obce.
- Zřizovat a rušit příspěvkové organizace a organizační složky obce, schvalovat jejich zřizovací listiny.

Každá obec by měla mít dva základní dokumenty, na kterých by měla sestavovat své rozpočty. První dokument by měl být, program rozvoje obce a druhým dokumentem by měl program rozvoje na něj navazující, z něho čerpající a měl by mít schválený územní plán obce.

Úkolem programu rozvoje obce je:

- Definovat společné zájmy obce, jejich obyvatel a podnikatelských subjektů.
- Definovat místní předpoklady realizace těchto společných zájmů.
- Definovat dlouhodobé záměry hospodářské, ekologické a sociální politiky obce.
- Zpracování konkrétních podnikatelských a dalších investičních záměrů realizovaných v obci.

- Posuzování regionálních plánů a programů z pohledu obce apod.⁶

2.1.1 Zastupitelstvo obce

Je složeno z členů zastupitelstva, kteří jsou voleni. Jejich počet je odvozen od velikostní kategorie obce. Rozhoduje o věcech spadajících do její samostatné působnosti. O věcech, které spadají do přenesené působnosti rozhoduje jen na základě zákona. Zastupitelstvo zasedá podle potřeby, a to nejméně jednou za 3 měsíce. Obce, které nemají volenou radu, alespoň jednou za 2 měsíce. Zasedání je veřejné.⁷

2.1.2 Majetek měst a obcí

Nejdůležitější zákon pro obce je zákon č. 128/200 Sb. O obcích (obecních zřízeních), ve znění pozdějších předpisů.

Obec má právo majetek držet užívat a nakládat s ním, jako právnická osoba, při čemž se musí řídit zákonem. Užívání a nakládání s ním musí být v souladu se strategií rozmnožování majetku a jeho ochrany.

V České republice majetek obce dnes představuje:

- Historický majetek, který obec vlastnila k 31. 12. 1949
- Majetek, na který obec získala právo ke dni 23. 11. 1990.
- Věci, se kterými obec hospodaří po 23. 11. 1990.
- Obytné domy a pozemky, tvořící funkční celek, pokud: jsou v katastru obce a jsou ve vlastnictví České republiky.

⁶ WOKOUN, René, et al. *Úvod do regionálních věd a veřejné správy*. 4. vyd. Plzeň : Vydavatelství a nakladatelství Aleš Čeněk, s.r.o., 2004. 447 s. ISBN 80-86473-80-5.

⁷ MATES, Pavel, et al. *Malá encyklopedie regionalistiky a veřejné správy*. 1. vyd. Praha : PROSPEKTRUM spol. s.r.o., 2001. 200 s. ISBN 80-7175-100-6.

Obec tedy může majetek nabývat, pronajímat, účastnit se na podnikání jiných osob, zastavovat věci apod. Pravomoc nakládat s majetkem obce má zastupitelstvo. Dále se obec může ucházet o majetek, který patří státu, ale napomáhal by k rozvoji obce.

Strukturu majetku obcí sleduje rozvaha, která se člení na dlouhodobá – stálá aktiva a krátkodobá – oběžná aktiva.

Obce ve své samostatné působnosti mohou vytvářet své:

- Organizační složky: zabezpečují služby nenáročné na počet zaměstnanců a na technické vybavení. Obvykle zabezpečují péči o děti, seniory, základní školství apod.
- Příspěvkové organizace: hospodaří s majetkem, jehož vlastníkem může být obec, aby zajišťovala neziskové činnosti veřejné služby. Mají svoji právní subjektivitu, a to na základě zřizovací listiny a jsou součástí obchodního rejstříku.
- Akciová společnost: tyto společnosti si obec zřizuje za účelem využívání velkých majetků.
- Společnost s ručeným omezením: účel zřízení těchto společností je k vykonávání služeb obecní infrastruktury.
- Obecně prospěšné společnosti: tyto společnosti poskytují veřejně prospěšné služby za předem stanovených podmínek. Jejich zisk musí být použit pouze na poskytování obecně prospěšných služeb, pro které byla společnost založena.

Po zjištění obecního majetku musí samospráva obce provést zhodnocení stavu majetku, jestli je schopný zajistit vlastní provoz obce.

2.2 Rozpočet obce

Rozpočet obce je:

- Decentralizovaný peněžní fond, kde se soustřeďují, rozdělují a využívají veřejné příjmy k financování statků a služeb veřejného sektoru.
- Je také bilancí, která slouží k porovnávání příjmů a výdajů.
- Ekonomickým nástrojem prosazující cíle obce.
- Toková veličina, kdy na účet obce přicházejí příjmy, které se později využívají na jiné potřeby.

- Finanční plán, podle kterého daná obec hospodaří.

Rozpočtová sféra je upravena třemi základními právními předpisy. První je zák.č. 218/2000 Sb. O rozpočtových pravidlech - upravuje rozpočet státu a jeho střednědobý výhled, jeho příjmy a výdaje, vypracování návrhu zákona o státním rozpočtu. Druhým zákonem je zák. č. 250/2000 Sb. O rozpočtových pravidlech územních rozpočtů – určuje pravidla rozpočtování nových krajů a obcí. Třetím zákonem je zák. č. 243/2000 Sb. O rozpočtovém určení daní – tento zákon dělí daňové příjmy obcí na tzv. výlučné daňové příjmy a příjmy sdílené⁸

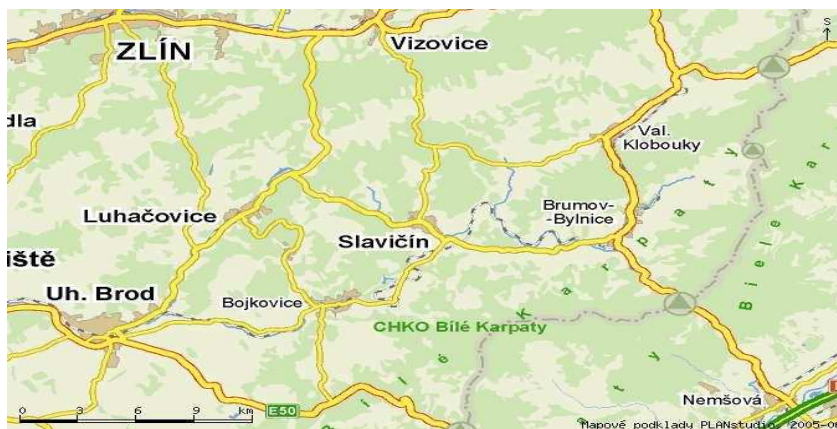
Místní poplatky jsou platby, o kterých si obec rozhoduje sama, a to v rámci samostatné působnosti. Jde o fakultativní položku, kterou si může zvolit každá obec podle svého uvážení, zda zákonné zmocnění využije či ne. Jde o doplňkové příjmy obce, které jdou do rozpočtu. Jde např. o poplatky ze psů, lázeňský či rekreační poplatek, poplatky z hracích automatů apod.

⁸ WOKOUN, René, et al. *Úvod do regionálních věd a veřejné správy*. 4. vyd. Plzeň : Vydavatelství a nakladatelství Aleš Čeněk, s.r.o., 2004. 447 s. ISBN 80-86473-80-5.

II. PRAKTICKÁ ČÁST

3 OBECNÁ CHARAKTERISTIKA MĚSTA

3.1 Poloha a vnější vztahy



Obrázek 1 – Kartografická mapa Slavičína

Město Slavičín leží v předhůří Chráněné krajinné oblasti Bílých Karpat, na rozhraní Moravy a Slovenska, v jihovýchodní části Valašska. Od severu dotvářejí obraz panoramatu okolní krajiny Vizovické vrchy s nejvyšší horou Klášťov (753 m), Bílým Karpatům na jihu vévodí vrchol Velké Javořiny (970 m) a Velký Lopeník (912 m). Západně zasahuje do Slavičína oblast Luhačovského Zálesí s proslulými lázněmi. Kopcovitý terén odděluje na východě Českou republiku od Slovenska. Nadmořská výška (350 m) a převážně listnaté lesy vytvářejí ve Slavičíně a okolí velmi příjemné klimatické podmínky ke zdravému způsobu života. Spolu se třemi místními částmi Nevšovou, Hrádkem a Divnicemi má dnes 7000 obyvatel.

Územní údaje:

- Katastrální plocha: 3368,7311 Ha
- Počet katastrů. 4
- Počet územně technických jednotek:4
- Počet částí obcí: 4
- Lesní půda: 1248,6829 Ha
- Louky : 530,6969 Ha
- Orná půda: 1070,0515 Ha
- Ostatní plochy: 345,6099 Ha
- Ovocné sady: 9,3797 Ha
- Vodní plochy: 28,1772 Ha
- Zahrady : 60,4029 Ha
- Zastavěné plochy: 75,7301 Ha
- Zemědělská půda: 1670,531 Ha

Širší vztahy a zájmová území:

Město je součástí okresu Zlín a patří do kraje Zlínského. Skládá se z následujících místních částí: - Počet obyvatel a katastrální výměra:

• Divnice	321	729 ha
• Hrádek	875	679 ha
• Nevšová	515	763 ha
• Slavičín	5 265	1 196 ha

Slavičín se dále dělí na čtvrtě: Vlára, Malé Pole (Mír), Maldotické nábřeží, Zahradní, Luhačovská.

3.2 Přírodní zdroje a životní prostředí

Slavičín leží v údolí Lipovského potoka a Říky na pomezí mezi Vizovickými vrchy a svahy Bílých Karpat na území stejnojmenné chráněné krajinné oblasti a biosférické rezervace. Na katastru Slavičina a Bohuslavic nad Vlárí se nachází zajímavá přírodní lokalita Pod Vrchy s výskytem chráněných rostlin. V okolí rybníka Slavík se můžete projít po na

učné stezce zaměřené na vodní rostlinstvo a zvířata. Za pozornost stojí také Pivečkům lesopark, který v posledních letech dotvářejí zajímavé plastiky.

Půda:

Ve Slavičíně, který leží v mírně zvlněném kopcovitém terénu, je chladnější a vlhčí podnebí než v okolí. Jílovitá a částečně kamenitá půda od počátku negativně ovlivňovala hospodaření drobných zemědělců.

Nejrozšířenějším typem půdy jsou hnědozemě. V částech, kde se vyskytuje vápnité podloží, se nachází též vápnitá hnědozem.

Vodní zdroje:

Slavičínem protéká řeka Říka a jsou zde také dva rybníky Slavík I. a Slavík II. V jejich vodách žijí kapři, štiky, candáti, amuři, pstruzi potoční i duhovní, lipani podhorní, ostroretky, parmy, líni.

V blízkém okolí města se nachází několik křišťálově čistých studánek. To znamená, že je zde velmi dobrá kvalita podzemních vod.

Klimatické podmínky

Většina území spadá do mírně teplé oblasti. Ta je charakterizována průměrnou teplotou v červenci vyšší jak 16 až 18 stupňů Celsia, v lednu -2 až -5 stupňů Celsia s počtem 30 až 50 letních dnů a 110 až 140 mrazových dnů. Srážkový úhrn je mezi 600 až 750 mm/rok.

Mírně chladná oblast na severovýchodě od řeky Vlány a na severu území východně od Valašských Klobouk je charakterizováno 10 – 30 letními dny, 140 – 160 mrazivými dny, průměrnými teplotami v červenci 15 – 16 stupňů Celsia a v lednu mezi -3 až -4 stupňů Celsia.

Ovzduší:

Celé území Slavičina i s blízkým okolím spadá do oblasti s velmi čistým ovzduším, což vede k dalšímu rozvoji cestovního ruchu.

Důkazem toho je dlouhodobé měření hmotných nečistot, kysličníku uhličitého a oxidu dusíku, jejichž hodnoty jsou pod limitem zdravého léčebného ovzduší.

CHKO Bílé Karpaty:

Nejcennějším dědictvím na Slavičínsku jsou květnaté louky s množstvím vzácných orchidejí. Předmětem ochrany jsou zejména pastviny, kde roste vstavač kukačka, silně ohrožený srstnatec bezový, vstavač mužský a hlavinka horská, vemeník dvoulistý, lilie zlatohlavá, sněženka podsněžník.

Nejbližší okolí Slavičina je zařazeno do 3. (přechodové) zóny Biosferické rezervace Bílé Karpaty. Už ale oblast místní části Slavičín - Rokytnice a obce Šanov se nachází ve 2. (nárazníkové) zóně. V 1. (jádrové) zóně se nalézají původní listnaté lesy vrcholové části hlavního hřebene Bílých Karpat.

Hluk:

Co se týče hluku, je na tom Slavičín poměrně dobře. A to hlavně díky tomu, že leží mimo hlavní dopravní cesty vnitrostátní i mezinárodní kamionové dopravy. Největší podíl hluku, a také největší podíl těžkých vozidel vykazuje silnice II. třídy č. 493 (Slavičín – Petřůvka – Luhačovice).⁹

3.3 Historie města



Obrázek 2 – Symbol města

První historická zpráva o Slavičínsku přináší listina biskupa Jindřicha Zdíka z r. 1141. Velmi důležitá je darovací listina olomouckého biskupa Bruna ze Schauenburku, podle které tento olomoucký biskup daroval Slavičín 2. června 1256 v léno svému oblíbenci He-

⁹ *Zlínský kraj* [online]. [cit. 2008-05-06]. Dostupný z WWW: <<http://www.kr-zlinsky.cz/1stDoc.aspx?nid=2753>>.

lembertovi de Turri. Z toho plyne, že roku 1256 byl Slavičín městečkem, měl právo tržní, celní, hrdelní soud. Ve Slavičíně byl kostel a fara. V městské kronice již byla nejedna zmínka o vzniku názvu Slavičina. Pojí se s tím pověst o pobytu svatého Vojtěcha na území Slavičina, při příležitosti jeho misionářské cesty v roce 985 z Uher přes Vlárský průsmyk na Moravu. Pověst vypráví, že se tehdy se svou družinou zastavil v místě, kde dnes stojí slavičinský kostel. Obyvatelstvo bylo ještě pohanské a svatý Vojtěch se rozhodl je obrátit na křesťanskou víru. Kdesi na protějším kopci stála tvrz, patřící slepé hraběnce. Ta nemohla v noci spát a když přistoupila k oknu, spatřila zář ohně, který hořel v táboře svatého Vojtěcha. Osada, která stála v údolí pod hradem, přijala na oslavu této události - slavného činu, název Slavičín.

V dějinách se objevuje původně jen osada s názvem Mladotice. Obě osady Mladotice i Slavičín časem splynuly. S přestávkami až do roku 1946 se uváděla oficiálně obě jména, tj. Slavičín - Mladotice.

Od druhé poloviny 19. století dochází k vzestupu zbohatlých podnikatelů a továrníků. Podnikatelskými symboly tohoto mikroregionu se stala jména Pivečka a Šerý. V roce 1860 byla ve Slavičíně založena Pivečkova koželužská dílna, která postupně vyrostla obuvnickou továrnu. Podobně se v továrnu vyvinula klobucká textilní dílna Františka Šerého v r. 1882.

Po odeznění hospodářské krize se pilíři podnikání staly oblasti: slavičinské Vlárské strojírny, elektrotechnická továrna MEZ v Brumově a klobucké továrny PAL Magneton a Igla.

V zemědělství se po roce 1949 začala zakládat většinou násilnou přesvědčovací cetou, jednotná zemědělská družstva. S vyhlášením programu kolektivizace po roce 1949 je ve Slavičíně založeno JZD Vlára Slavičín. Zaměřovali se na pěstování obilnin a chov skotu a kromě zemědělství fungovala také přidružená výroba – výroba klimatizačních filtrů, fitinků, výrobků z umělých hmot atd.

Většinu lidí ze slavičínka až do roku 1989 zaměstnávaly podniky Vlárské strojírny, Svit a JZD Vlára.¹⁰

¹⁰ *Město Slavičín*. [online]. 2000-2008, 13.2.2008 [cit. 2008-05-06]. Dostupný z WWW: <<http://www.mesto-slavicin.cz/cs/mesto-slavicin/historie/clanky-a-dokumenty-o-historii/#sek23710>>.

4 SOCIOEKONOMICKÁ ANALÝZA MĚSTA

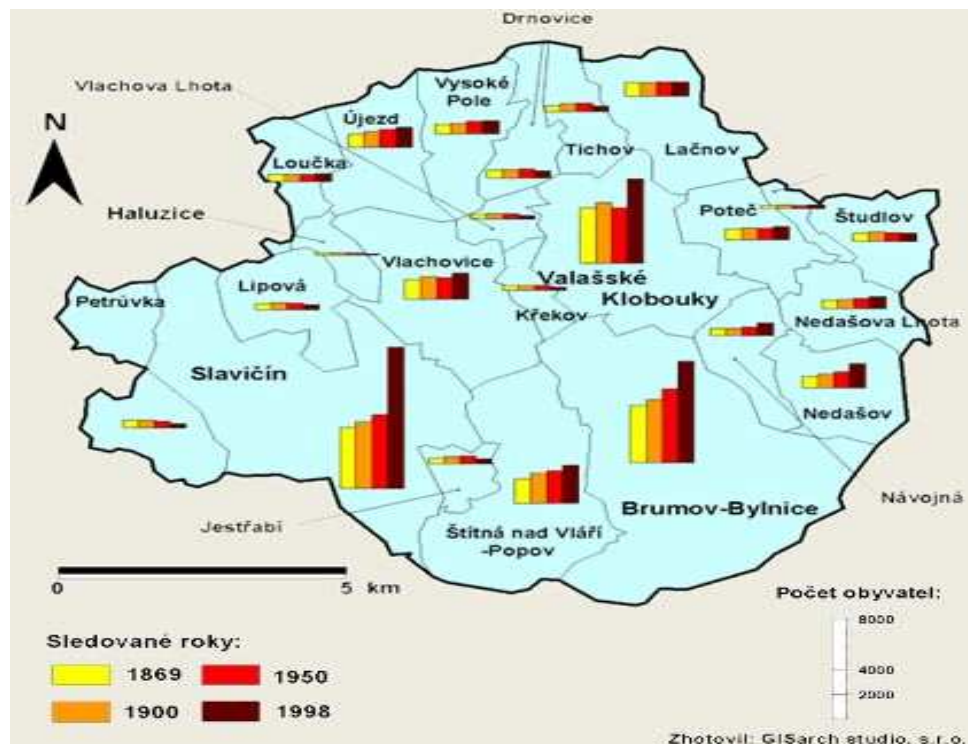
4.1 Obyvatelstvo a jeho vývoj

Ke konci 20. století docházelo k integraci obcí do větších celků. Ke Slavičínu bylo připojeno několik obcí a vznikají tak místní části. Po roce 1992 většina těchto obcí požádala o samostatnost. V letech 1992 – 2001 se oddělují od města a vznikají samostatné obce. Tyto skutečnosti mají velký vliv na celkový počet obyvatel.

Tabulka 1 – Přehled rozvoje místních částí

Přehled vývoje místních částí		
Obec	Připojení	Osamostatněno
Hrádek na Vlárské dráze	12.6.1960	Ne
Divnice	14.6.1964	Ne
Bohuslavice nad Vlárí	06/1976	1.1.2001
Lipová	1.1.1980	1.1.1992
Nevšová	1.1.1980	Ne
Petrůvka	1.1.1980	1.1.1999
Rudimov	1.1.1980	1.1.1992
Rokytnice	1.7.1980	1.1.2000
Kochavec	1.7.1980	1.1.2000
Šanov	1.7.1980	1.1.1992

Nejvyšší počet obyvatel byl v letech 1982 – 1991, a to necelých 10 tis. obyvatel. V současné době se stav obyvatelstva stabilizuje v rozmezí 6 500 – 7 500 tisíc.



Obrázek 3 – Vývoj počtu obyvatel

Srovnání počtu obyvatel s jinou obcí:

- Slavičín 1.
- Valašské Klobouky 2.

Tabulka 2 – Srovnání obyvatel s jinou obcí¹¹

Rok	1995	1996	1997	1998	1999	2000	2001	2002	2003	2004	2005	2006
1.	8644	8631	8602	8588	8227	7638	7133	7118	7079	7025	7021	6941
2.	5081	5084	5148	5138	5158	5183	5185	5192	5201	5165	5124	5145

¹¹ Český statistický úřad [online]. 2008, 6.5.2008 [cit. 2008-05-06]. Dostupný z WWW:<http://www.czso.cz/xz/redakce.nsf/i/pocty_obyvatel_v_obcich_zlinskeho_kraje_v letech_1995_az_2006_stav_k_1_1_>.

Vývoj počtu obyvatelstva podle sčítání lidu v letech 1986 - 2005

- Slavičín 1.
- Luhačovice 2.

Tabulka 3 – Vývoj počtu obyvatel

Rok	1869	1880	1890	1900	1910	1921	1930	1950	1961	1970	1980	1991	2001	2004	2006
1.	2365	2378	2450	2606	2797	2608	2837	3033	4503	5478	7016	7197	7194	7079	6941
2.	1816	1955	2068	2267	2867	3005	3362	3737	4733	5062	5378	5828	5626	5554	5400

Z tabulky můžeme vidět vývoj obyvatelstva ve srovnání obcí Slavičín a Luhačovic. Slavičín si, co se týče počtu obyvatel stojí lépe, ale v současné době můžeme výhody i nevýhody. Například: Luhačovice – obec s přenesenou působností, rozvoj cestovního ruchu, lázeňsky známé město apod. Slavičín – levnější pozemky, méně rozvinutý cestovní ruch, rozvoj průmyslu apod.

Počet obyvatel v obcích okresu Zlín k 31. 12. 2006

Tabulka 4 – Počet obyvatel vybraných obcí¹²

Název obce	Celkem	Muži	Ženy
Slavičín	6 941	3 398	3 543
Valašské Klobouky	5 145	2 473	2 672
Luhačovice	5 400	2 648	2 752

Co se týká porovnání s okolními městy, Luhačovicemi a Val. Kloboukami je na tom Slavičín dle mého názoru lépe než obě nejbližší města.

¹² Český statistický úřad [online]. 2008 , 6.5.2008 [cit. 2008-05-06]. Dostupný z WWW: <http://www.czso.cz/xz/redakce.nsf/i/mesta_a_obce>.

4.1.1 Věkové složení obyvatelstva

Z uvedených tabulek můžeme srovnat věkové složení obyvatelstva měst Slavičína a Valašských Klobouk. Z níže uvedeného můžeme vidět, že v současné době je největší počet osob v produktivním věku. Nejmenší skupiny obyvatel dle věku jsou 0 – 14 let a lidé nad 65 let. I když má Slavičín více obyvatel je, co se týče průměrného věku starším obyvatelstvem.

Tabulka 5 – Věková struktura obyvatelstva¹³

Název obce	Pohlaví	Stav k 31.12.06	Věková skupina			Průměrný věk	Index stá- ří (65+/0-14)
			0 -14	15 -64	65+		
Slavičín	Muži	3398	488	2504	406	38,3	08
	Ženy	3543	422	2512	589	41,2	1,3
	Spol.	6941	930	5016	995	39,8	1,1
Název obce	Pohlaví	Stav k 31.12.06	Věková skupina			Průměrný věk	Index stá- ří (65+/0-14)
			0 -14	15 -64	65+		
Valašské Klobouky	Muži	2473	438	1763	272	37,0	0,6
	Ženy	2672	420	1782	470	40,2	1,1
	Spol.	5145	458	3545	742	38,7	0,9

4.1.2 Obyvatelstvo podle stupně vzdělání

Nejvyšší počet obyvatel ve Slavičíně i Valašských Kloboukách vykazují vyučení, následování obyvateli s maturitou. Vysoký je taky počet obyvatel se základním vzděláním, bohužel je zde málo vysokoškolsky vzdělaných obyvatel. To by se ovšem mělo časem změnit, a to především díky gymnáziím v obou městech, které připravuje studenty k dalšímu studiu na vysokých školách.

¹³ Český statistický úřad [online]. c2008 , 29.5.2007 [cit. 2008-05-07]. Dostupný z WWW: <http://www.czso.cz/xz/redakce.nsf/i/hlavni_vekove_skupiny_obyvatel_v_obcich_okresu_zlin_k_31_12_2006>.

Tabulka 6 – Obyvatelstvo podle vzdělání¹⁴

Obyvatelstvo 15leté a starší (ze sčítání lidu 2001)		5930
Slavičín	bez vzdělání	8
	základní vč. neukončeného	1386
	vyučení a stř. odborné bez mat.	2244
	úplné střední s maturitou	1595
	vyšší odborné a nástavbové	224
	vysokoškolské	454
	nezjištěné vzdělání	19
Obyvatelstvo 15leté a starší (ze sčítání lidu 2001)		4177
Valašské Klobouky	bez vzdělání	11
	základní vč. neukončeného	1006
	vyučení a stř. odborné bez mat.	1589
	úplné střední s maturitou	1050
	vyšší odborné a nástavbové	156
	vysokoškolské	334
	nezjištěné vzdělání	31

4.2 Bydlení a jeho vývoj

Město Slavičín má zpracován územní plán. Tento plán dělí město do několika zón, v kterých je různá možnost výstavby nových rodinných a bytových domů. Nejvíce bytových domů je soustředěno do středu obce, kde je také soustředěno nejvíce služeb pro občany. Byty jsou zde vlastněny, jak bytovým družstvem, tak i samotnou obcí. Za předpokladu podpory státu je v zájmu města iniciovat výstavbu nových bytů odpovídající jeho potřebám. V posledních letech vyrostly nové rodinné domky v lokalitě Pod Vrškem.

Vlastníkům rodinných domů a bytů město poskytuje půjčky z Fondu rozvoje bydlení a v případě potřeby je tento fond doplněn o finanční prostředky města. V současnosti je velká

¹⁴ Český statistický úřad [online]. c2005 [cit. 2008-05-07]. Dostupný z WWW: <<http://www.czso.cz/sldb/sldb2001.nsf/obce/585751?OpenDocument>>.

většina bytů již odkoupena do osobního vlastnictví, což občany podněcuje k rekonstrukcím a opravám bytů.

Prioritou města v otázce bydlení zůstává budování dalších domů pokojného stáří (domovy důchodců) a nájemních bytů v domech s pečovatelskou službou. Byly také vytipovány lokality pro další výstavbu rodinných domů. Jedná se hlavně o lokality na okraji města.

V současné době připravuje město výstavbu bytového domu v centru Slavičína. Jde o čtyřpatrový dům s 20 bytovými jednotkami, určenými k prodeji. Stavba by měla být dokončena v listopadu roku 2009. Vše záleží na zájmu kupujících.

Organizace spravující bytové jednotky:

BTH Slavičín – organizace zřízená městem Slavičín za účelem správy bytů, které jsou v majetku města nebo již v osobním vlastnictví stávajících nájemníků a BTH zůstalo nadále správcem. Dále spravuje byty v domech s pečovatelskou službou. Kromě správy bytů zajišťuje také správu kotelen a dalších nebytových prostor.

SBD Obzor Slavičín – stavební a bytové družstvo. Nájemníci v těchto bytech splácí měsíčně vedle nájmu i anuitu, tím si splácejí byty do soukromého vlastnictví. Tyto byty se nachází v centru města.

Domovní fond ve Slavičíně:

Tabulka 7 – Domy úhrnem

Domy úhrnem (ze sčítání lidu 2001)			1164
z toho domy obydlené			1054
<i>z úhrnu obydlených domů</i>	rodinné domy		862
	bytové domy		179
	domy podle vlastnictví	soukromých osob	861
		obce, státu	54
		SBD	68
	domy postavené	do 1919	55
		1920-1945	85
		1946-1980	669
1981-2001		240	

Bytový fond ve Slavičíně:

Tabulka 8 – Byty úhrnem

Byty úhrnem (ze sčítání lidu 2001)			2614
<i>v tom</i>	byty obydlené		2433
	z toho	v rodin. Domech	1019
		v bytov. Domech	1397
	byty neobydlené v obydl. Domech		68
	byty neobydlené v neobydl.domech		113
	z toho podle důvodu	obydl. Přechodně	18
		slouží k rekreaci	32

4.2.1 Porovnání bytových jednotek ve Slavičíně a Valašských Kloboukách

Z níže uvedené tabulky lze snadno vyčíst, že město Slavičín je na tom v porovnání s Valašskými Kloboukami lépe co do počtu bytů. Je zde také značný rozdíl v počtech bytů v osobním vlastnictví, opět je na tom Slavičín lépe.

Tabulka 9 – Porovnání bytů

2001 (ze sčítání lidu 2001)	Slavičín	Valašské Klobouky
Počet domů	1164	1070
Obydlené domy	1054	927
Počet bytů	2614	1948
Obydlené byty	2433	1751
Ve vlastním domě	877	821
V osobním vlastnictvím	553	194
Nájemní	464	292
Členové bytového družstva	410	348

4.2.2 Vývoj bytových jednotek ve Slavičíně

Vývoj počtu bytových jednotek ve městě Slavičín se v posledních desetiletích zdvojnásobil.

Tabulka 10 – Vývoj počtu bytových jednotek¹⁵

Rok	1968	1970	1980	1991	2001
Počet	1360	1368	2752	2205	2614

4.3 Kultura a památky

4.3.1 Památky

Nejvýznamnější památky města: Kostel sv. Vojtěcha, barokní zámek a budova Záložny.

Kostel svatého Vojtěcha



Obrázek 4 – Kostel svatého Vojtěcha

¹⁵ Český statistický úřad [online]. c2005 [cit. 2008-05-07]. Dostupný z WWW: <<http://www.czso.cz/sldb/sldb2001.nsf/okresy/CZ0724>>.

Z místních památek stojí za pozornost farní kostel sv. Vojtěcha postavený na jednom ze dvou návrší, mezi nimiž se město rozkládá. Slavičinský kostel je nesporně nejstarší stavbou ve Slavičíně. Místní tradice tvrdí, že je dokonce nejstarší v celém kraji. Tento názor se opírá jednak o svatovojtěšskou tradici a taky tomu nasvědčuje starobyle působící stavba, ve starší literatuře uváděná jako stavba původně románského slohu. Ani datum založení, ani datum vysvěcení slavičinského kostela není známo. Odborná literatura uvádí založení slavičinského kostela v období po roce 1095, ale před rokem 1141.

Tato původně raně gotická stavba byla po ničivém požáru v roce 1775 barokně upravena. Snad nejvýznamnější událostí ve farnosti i v kostele sv. Vojtěcha za posledních padesát let byly oslavy milénia smrti jeho patrona v roce 1997.

Slavičinský kostel bezesporu patří mezi nejstarší historicky doložené kostely v kraji. Zcela jistě přispěl k pozitivnímu formování především katolického smýšlení obyvatelstva v širokém okolí.

Barokní zámek ve Slavičíně



Obrázek 5 – Barokní zámek

Původní dřevěná, později kamenná tvrz byla v průběhu 17. stol přestavěna na zámek. Barokně upraven v pol. 18. stol. Po roce 1845 změněna podoba zámku pozdně klasicistními úpravami. Moderní účelové interiéry dostal zámek po polovině 20. století. Posledním majitelem, byla rodina Wichterlů, které byl zámek vrácen zpět v rámci restituce. V roce 2007 zámek odkoupil podnikatel Stanislav Blaho ze Slavičína. Prostory zámku jsou vyu-

žívány pouze ke komerčním účelům (restaurace, prodejny a drobné provozovny, kanceláře, soukromý byt).

Budova Záložny

Na náměstí Mezi Šenky v centru města stojí budova Záložna. Tento dům postavený v roce 1893 byl střediskem místního kulturního a společenského života. V roce 1994 byla zapsána do Ústředního seznamu kulturních památek. Od roku 1994 do roku 2003 proběhla na budově řada rekonstrukcí (výměna oken a vstupních dveří, oprava fasády, instalace sloupů veřejného osvětlení, úprava prostranství, úprava interiéru – snížení podhledů stropů, rekonstrukce elektroinstalace, podlah, sociální zařízení, v letech 1999 – 2000 byla provedena rekonstrukce prostor prvního patra včetně restaurace nástropní malby, kterou provedla akademická malířka Agnieszka Michalowska – Martínková z Třebíče). Dnes slouží budova Záložny převážně k hostinským účelům, reprezentační sál v poschodí slouží městu jako zasedací a společenská místnost.¹⁶

4.3.2 Kultura

Městské muzeum:

Muzeum je nedílnou kulturní součástí města. Odráží se v něm bohatá historie našeho kraje, kterou dokresluje obraz kulturní, politický, společenský, ale i náboženský. Od roku 1994 je zde trvale instalována expozice zabývající se leteckou bitvou, která se roku 1944 odehrála ve vzdušném prostoru Slavičina a jeho blízkého okolí.

Další neméně významnou expozicí jsou archeologické nálezy. V depozitu muzea je uloženo mnoho fotografického materiálu, zachycujícího změny v samotném Slavičíně, ale i v okolních vesnicích. Velmi obsáhle jsou zde zadokumentovány různé sportovní, kulturní a politické akce (staré psané záznamy, fotografie apod.), výstavba, živelné pohromy a mnoho dalšího. Jsou zde záznamy o starých řemeslech, tradicích a zvyklostech, z nichž mnohé již s odstupem času zanikly.

¹⁶ *Městský úřad Slavičín* [online]. c1998-2008 [cit. 2008-05-07]. Dostupný z WWW: <http://www.slavicin.urad.cz/encyklopedie/seznam.phtml?typ=8,75,76,103,118,119,120,121,134,135,169,273,292,294,310,390,391,392,396&id_obce=18258&lng=&menu=>>.

Knihovna:

Do roku 1992 byla knihovna v prostorách zámku. Po navrácení slavičínského zámku rodině Wichterlově v roce 1992 se knihovna stěhovala do uvolněné části budovy hasičské zbrojnice, kde získala výhodnější a větší prostory, dobře umístěné v blízkosti slavičínských škol a obou sídlišť. To se odrazilo na návštěvnosti čtenářů i výši výpůjček. V roce 1994 po získání prvního počítače byla započata automatizace knihovny, která spočívala ve vytvoření počítačové databáze knihovního fondu a spuštění automatizovaného výpůjčního systému pro čtenáře. Od roku 2001 je zřizovatelem knihovny Město Slavičín. Během posledních dvaceti let knihovna obdržela řadu čestných uznání místních, okresních i vyšších orgánů za rozsáhlou vzdělávací a kulturní činnost. V roce 2005 zakoupilo město pro potřeby kulturních a vzdělávacích aktivit Horákovu vilu. V současné době probíhá projekt, jehož cílem vzniknou nové prostory pro městskou knihovnu.

Nadace Jana Pivečky:

Nadaci založil 27. listopadu 1996 Jan Pivečka, podnikatel a nezávislý poradce pro obuvnický průmysl. Hlavním cílem nadace je podporovat mladé lidi, pomáhat jim získávat zkušenosti a podněcovat jejich aktivity.

Činnost nadace měla být původně financována ze zisku obuvnické továrny ve Slavičíně, která před rokem 1948 patřila Pivečkově rodině. Privatizační a restituční politika v České republice však tehdy nebyla příznivá a Jan Pivečka po zdoluhavých jednáních obdržel pouze nepatrné množství akcií tohoto podniku, nedávajících možnost ovlivňovat jeho chod. Ale i přesto se nadaci podařilo založit a funguje dodnes.

Mezi kulturní akce ve Slavičíně patří: Valašský bál, Svatovojtěšský jarmark, Májový den, Běh Terryho Foxe, Slavičínská šedesátka, Rozsvěcování vánočního stromu apod.

Mezi tradice a zvyky patří: Masopust, Mrskačka, Stavění májů, Dožinky, Poutě, sv. Mikuláš, Tři králové apod.¹⁷

¹⁷ *Městský úřad Slavičín* [online]. c1998-2008 [cit. 2008-05-07]. Dostupný z WWW: <http://www.slavicin.urad.cz/encyklopedie/seznam.phtml?typ=9,13,68,71,72,73,150,185&id_obce=18258&lng=&menu=>>.

4.4 Infrastruktura

4.4.1 Občanská vybavenost

4.4.1.1 Školství

Existenci školství na Slavičínsku se poprvé zmiňuje slavičínský farář Matěj Šambor ve svém dopise kardinálovi Ditrichštejnovi, datovaném 10. 4. 1600.

Jedná se tedy o snad nejstarší historicky doloženou školu v širokém regionu Slavičín-ska. Druhá zmínka o škole ve Slavičíně je až z roku 1671. Jednalo se o farní školu, což znamenalo, že obvod školy se rovnal obvodu farnosti. V té době byly ke slavičínskému kostelu přiřazeny obce Slavičín, Mladotice, Bohuslavice, Divnice, Hrádek, Kladná, Lipová, Nevšová, Rokytnice a Rudimov. Ves Kladná byla roku 1785 ze slavičínské farnosti vyňata a připojena k farnosti luhačovické. Spádová oblast ke škole ve Slavičíně zůstala stejná až do současnosti (pouze přibyla obec Šanov).

Základní škola Vlára:

Skládá se ze dvou od sebe oddělených budov. V hlavní budově je 18 tříd 6. - 9. ročníku s kapacitou 500 žáků, nachází se na ulici Školní ve čtvrti Vlára. Dále v odloučeném pracovišti, budově I. Stupně, je 11 tříd 1. - 5. ročníku s kapacitou 300 žáků, ta je také ve čtvrti Vlára, ovšem na ulici K Hájenkám. Ředitel školy je PaedDr. Petr Navrátil.

Vývoj počtu žáků za posledních 5 let:

Tabulka 11 – Vývoj počtu žáků

Školní rok	2000/01	2001/02	2002/03	2003/04	2004/05	2005/06	2006/07	2007/08
Počet žáků	754	742	716	679	640	651	550	553

Základní škola Malé Pole:

Ve čtvrti Malé Pole je 200 žáků 1. stupně. Součástí školy jsou 2 oddělení: školní družina a jídelna. Tato škola vznikla z důvodu zvyšujícího se počtu dětí.

- rok 1999-2000:200 žáků
- rok 2002-2006: 200 žáků

Mateřské školy: Dlouhá, Hrádek, Nad Ovčírnou a v Nevšové.

Ve Slavičíně jsou v současné době 2 mateřské školy, a to ve čtvrti Vlára – Nad Ovčírnou, kde kapacita je 60 dětí a dochází 60+26 dětí. Druhá mateřská škola je v ulici Dlouhá. Ta má kapacitu 120 dětí a pečuje o ně 8 kvalifikovaných učitelek, 4 správní zaměstnankyně a 4 kuchařky.

Střední školy:

První zmínka o učňovské škole ve Slavičíně je z roku 1912. Vyučovat se na ní začalo 3. října 1912 s 36 žáky v jedné třídě. V roce 1943 do školy chodilo 90 žáků. Původní název školy byl Všeobecná živnostenská škola pokračovací, později byl zkrácen na Živnostenská škola všeobecná a od roku 1943 se škola jmenovala Učňovská škola všeobecná. Ve správě školy se vystřídali: Jan Otáhal, 1912-1927, František Sýkora, 1927-1941, Bohumil Šimoník, 1941-1943. Tato škola byla umístěna v budově měšťanské školy.

V měšťanské škole byla umístěna i Lidová škola zemědělská, která byla založena v roce 1940. Největší zásluhu na jejím založení měl učitel Jan Hampl.

Střední odborná škola a Střední odborné učiliště ve Slavičíně je školou s bohatou tradicí. Od roku 1991 je škola samostatným právním subjektem jako státní příspěvková organizace. V areálu SOU byla zřízena v roce 1991 rodinná škola a v roce 1992 gymnázium. Od roku 1993 byla struktura učebních oborů rozšířena o nové učební obory řemesel a služeb. Vybudováním plynové kotelny a samostatné el. přípojky se škola stala energeticky nezávislou na bývalém mateřském podniku.

V souvislosti s optimalizací sítě středních škol došlo v r. 1997 ke sloučení rodinné školy a středního odborného učiliště do jednoho subjektu: Od 1.9.1999 byla sloučena ISS Štítná nad Vlárí s SOU Slavičín. Vznikla tak Střední odborná škola a Střední odborné učiliště Slavičín.

Hlavním cílem SOŠ a SOU Slavičín je připravovat mládež regionu Jižního Valašska po stránce teoretické i praktické pro výkon zvoleného povolání, bez větších nároků na dojíždění či ubytování. Velký důraz klade škola i na vzdělávání dospělých formou studia při

zaměstnání, rekvalifikačních kurzů, především ve svářečské škole, kurzů výpočetní techniky aj.

Učební obory pro denní studium s maturitní zkouškou: Mechanik seřizovač, Mechanik seřizovač pro mechatroniku, sociální péče.

Učební obory pro denní studium s výučním listem: Automechanik, Obráběč kovů, Zámečník, Instalatér, Klempíř, Elektrikář, Mechanik elektronických zařízení, Kuchař-číšník, Prodavač/ka

Nástavbové studium: Podnikání v oboru obchodu a služeb, Podnikání v technických povoláních

Všechny druhy a typy škol a školských zařízení, které škola sdružuje – viz tabulka:

Tabulka 12 – Přehled studia

Typ školy	Počet tříd	Počet žáků	Počet žáků na třídu dle stavu k 30.6.
SOŠ	22	564	23,86

Gymnázium Jana Pivečky:

Gymnázium bylo založeno v roce 1992, kdy v září začala na škole studovat první třída 4 letého studijního oboru. Prvotní působiště bylo v areálu SOU strojírenského Slavičín a Gymnázium tvořilo jediný subjekt spolu s Rodinnou školou.

V roce 1994 byl na škole zaveden 8letý studijní cyklus a současně se sídlo školy přesunulo do čtvrti Vlára. Nejdříve do tzv. "dřevěného pavilonu" a od roku 1995 do vlastní budovy.

Od 1.9.2004 začíná gymnázium novou etapu pod novým názvem: Gymnázium Jana Pivečky, Slavičín, Školní 822.

V roce 2004 se opět řešila otázka existence dvou stejných škol na tak relativně malém území. Ve Valašských Kloboukách je Gymnázium a Obchodní akademie, cca 20 km vzdálené. Možná navzdory tomu vznikl v loňském roce společný projekt nazvaný "Patronát nad studenty středních škol - obor informatika". Tento projekt vznikl z iniciativy softwarové firmy Object Consulting, s.r.o. a klade si za cíl umožnit studentům, kteří mají zájem o stu-

dium infromatických oborů na vysokých školách bezproblémové přijetí na tyto školy. Projekt podporují a aktivně se jej účastní Nadace Jana Pivečky a Institut informačních technologií Univerzity Tomáše Bati ve Zlíně. Projekt je určen současným studentům prvního a vyšších ročníků obou gymnázií, budou však do něj aktivně zapojeni i absolventi, kteří dnes studují infromatické obory na školách vysokých. Studenti také získají přehled, na co se zaměřit při přípravě na přijímací zkoušky či který předmět je může zaskočit v prvním semestru studia. S přispěním Ing. Dulíka, který vyučuje na Univerzitě Tomáše Bati, budou vytvářeny sady úloh, které budou jednotlivým týmům v intervalu jednoho až dvou měsíců zadávány k vyřešení.

Strategie školy je v současné době realizována i prostřednictvím projektových aktivit a spoluprací s partnery na regionální i zahraniční úrovni. Jedná se zejména o partnerské školy ve Francii, Itálii a Německu v projektu SOCRATES Comenius, spolupráce s Gymnáziem v Dubnici nad Váhom v rámci INTERREGU, spolupráce s Nadací Jana Pivečky a dalšími subjekty.

Vývoj počtu studentů:

Tabulka 13 – Vývoj počtu studentů

Rok	2000/01	2001/02	2002/03	2003/04	2004/05	2005/06	2006/07
Počet žáků	269	260	268	263	291	340	340

Tabulka 14 – Přehled studia

Typ školy	Počet tříd	Počet žáků/dívek	Počet žáků na třídu dle stavu 30.6.
Osmileté	8	218/68	27,75
Čtyřleté	4	120/78	30,25

Základní umělecká škola

Je to samostatná příspěvková organizace s právní subjektivitou. Tato škola vyučuje dva obory, hudební a výtvarný. Kapacita školy je 300 žáků. Škola pravidelně organizuje kon-

certní vystoupení žáků i učitelů školy a v rámci školy vznikl také dětský pěvecký soubor Tučnáci.

Speciální škola Slavičín

Zvláštní a pomocná škola je umístěná v budově základní školy v Hrádku. Poskytuje vzdělání pro tělesně a mentálně postižené děti nebo děti s kombinovanou vadou a rodiče tak nejsou nuceni dovážet své děti do podobných škol ve Zlíně. Školu navštěvují žáci ze Slavičína a okolních obcí, ale také z Luhačovicka, Brumovska a ze Štítné.¹⁸

4.4.1.2 Zdravotnictví

Městská nemocnice a poliklinika

Městská nemocnice ve Slavičíně je nestátním zdravotnickým zařízením. Jejím zřizovatelem je město Slavičín. Má 47 akutních lůžek. Z toho počtu jsou 3 lůžka jednotky intenzivní péče, 6 lůžek je pro intermediální péči, zbývající lůžka slouží pro standardní péči interním pacientům.

Městská nemocnice Slavičín poskytuje zdravotní péči v interním oboru v ambulantním i lůžkovém zařízení obyvatelům spádové oblasti jihovýchodní části okresu Zlín. Tato oblast je geograficky vymezená na východě hranicí se Slovenskou republikou, na severu hranicí okresu Vsetín, na západě hranicí okresu Uherské Hradiště.

V několika posledních letech se neustále řeší otázka, zda je provoz nemocnice ekonomicky únosný. Je pravdou, že lůžková část slouží především starším lidem. Město Slavičín tomuto problému čelí s lidským přístupem a o zrušení či omezení provozu zatím neuvažuje.

Naopak právě na žádost mnohých občanů probíhá rekonstrukce polikliniky, která je spojena s nemocnicí. Po odkoupení budovy od Jana Pivečky a jeho dcery Petry Blumenberg byl připraven projekt na rekonstrukci, jehož hlavním cílem bylo vybudování výtahu.

¹⁸ *Město Slavičín* [online]. c2000-2008 [cit. 2008-05-07]. Dostupný z WWW: <<http://www.mesto-slavi-cin.cz/redakce/index.php?xuser=&lanG=cs&subakce=ssearch&ssearchText=z%E1kladn%ED+%B9koly>>.

Při výběrovém řízení na dodavatele stavby byla vybrána firma AG STAVING, s. r. o., která tyto práce loni zdárně dokončila. O vybudování výtahu, který by umožnil všem nemocným bezbariérový přístup k potřebné lékařské péči, usiloval již pan Pivečka. Finanční náklady na rekonstrukci činili 5,3 milionu Kč. Práce probíhaly za provozu polikliniky bez přerušení její činnosti. Součástí rekonstrukce byly i stavební úpravy a přemístění některých ordinací a pracovišť.

V nemocnici pracuje na interních odděleních 5 lékařů. Z toho 2 lékaři s atestací II. stupně a 2 lékaři s atestací I. stupně z vnitřního lékařství. U lůžka pacienta a v ambulantní části pracuje 19,75 zdravotních sester a 4 nižší zdravotničtí pracovníci. V biochemické laboratoři 4 laborantky, na RTG pracovišti 1 laborantka. V rehabilitaci I odborný rehabilitační pracovník s vyšším vzděláním, 1 rehabilitační a 1 sestra. Pro nemocnici pracuje 1 dietní sestra. Celkem má nemocnice 56 pracovníků v trvalém pracovním poměru.

Součástí nemocnice: RTG pracoviště, interní ambulance, diabetologická a lipidová ambulance, biochemická laboratoř a rehabilitační pracoviště, jídelna i kuchyně pro personál i cizí strážníky.

Přehled zdravotnických zařízení: Pohotovostní lékařská služba, 6 zubních lékařů, 6 praktických lékařů, 2 lékaři pro děti a dorost, Všeobecná zdravotní pojišťovna, Hutnická zdravotní pojišťovna, Rehabilitace, oční oddělení, kožní oddělení, Chirurgie, Ortopedie, Neurologie, Gynekologie, Porodní asistentka, Zubní laboratoř, Diabetologie, Interní ambulance, Ušní, nosní a krční.

Veterinární stanice

Ve Slavičně v současné době působí 3 veterinární lékaři: MVDr. Bartoš Ladislav - Divnice 69, MVDr. Dolenský Stanislav - Nádražní 183, MVDr. Pícha Roman - Misárkova 23.

Lékárny:

Ve Slavičíně jsou dnes občanům k dispozici 2 lékárny a v plánu je otevření další.

První lékárna byla ve Slavičíně zřízena v roce 1949 na náměstí Mezi Šenky, v domě vedle Záložny. Prvním lékárníkem byl v roce 1960 magistr Petr Holba. Samostatná budova lékárny č. 112 byla vybudována na Horním náměstí v roce 1968. V únoru 1997 zahájila společnost BTC TRADE, s. r. o. na náměstí Mezi Šenky v místě dřívější prodejny drogerie

stavbu budovy lékárny č.119, která byla dokončena v polovině listopadu 1997 a začátkem roku 1998 byl zahájen její provoz.¹⁹

4.4.1.3 Sport

Slavičín je město sportu zaslíbené. Je zde několik sportovišť a působí zde několik sportovních klubů. Město a jeho okolí nabízí řadu možností pro pěší i cyklo-turistiku, ale také mnoho možností sportovního vyžití. Stačí vzpomenout sportovní areál s tenisovými kurty a sportovní halou, kuželnu nebo koupaliště.

Sportovní zařízení: Sokolovna Slavičín, Koupaliště Slavičín, Kuželna, Orlovna, sportovní motokrosový areál, sportovní stadion.

Sportovní hřiště: Antukové hřiště pro volejbal, dětské hřiště v zámeckém parku, hřiště na kopanou, pro hokejbal, tenis, nohejbal, lehkou atletiku a škvárové hřiště.

Sportovní hala - provozují ji sportovní kluby Slavičín. Provozují se zde míčové hry, tělesná cvičení, posilování, atd.

Orlovna – provozuje ji OREL, jednota Slavičín. Provozují se zde tělesná cvičení, míčové hry, a kulturní, společenské a ostatní činnosti.

Sportovní stadion – provozuje jej FC TVD Slavičín. Je zde travnaté hřiště, tréninková plocha, velká tribuna se sociálním zařízením, šatnami, klubovnou, hospodářská budova.

4.4.1.4 Obchody a služby

Ve Slavičíně jsou zastoupeny veškeré prodejny od potravinářských přes textilní až po papírnické, takže lidé nemusí dojíždět a nakupovat do okolních obcí. Chybí zde pouze prodejny s luxusním a značkovým zbožím. Do dnešního dne zde nebyl postaven ani jeden supermarket nebo obchodní centrum. Nejbližší jsou k dispozici ve Valašských Kloboukách, Luhačovicích a Uherském Brodě. Několik let se zvažuje výstavba nějakého „marketu“, ale dle mého názoru ho zde není třeba, pokud by totiž stál, bylo by to jistě na okraji

¹⁹ *Městský úřad Slavičín* [online]. c1998-2008 [cit. 2008-05-07]. Dostupný z WWW: <http://www.slavicin.urad.cz/encyklopedie/seznam.phtml?typ=83,163,191,196,197,221,242,251,276,277,353,368,431&id_obce=18258&lng=&menu=>>.

města. Takže pro jeho dostupnost by bylo potřeba automobilu, stejně jako je tomu dnes, kdy je možno vyjet do nedalekých Luhačovic či Val.Klobouk.

Peněžní služby: Česká banka a.s., Komerční banka a .s., ČSOB, ČS – Živnostenská banka, Česká pojišťovna, Všeobecná zdravotní pojišťovna a Hutnická zdravotní pojišťovna.

Ve městě jsou pro občany nainstalovány 3 bankomaty s nepřetržitým provozem, a to bankomaty České spořitelny, Komerční banky a ČSOB (na poště).

Ostatní služby: kadeřnictví, sklenářství, Česká pošta, krejčovství, čistírna, advokátní kancelář, klempířství a zámečnictví, zahrádkářství, fotoateliér, svatební salon, čerpací stanice.

4.4.1.5 Správní struktura města

Slavičín je obcí s pověřeným úřadem. Slavičín byl povýšen na město 1. 7. 1964, kdy začíná působit Městský národní výbor až do 24. 11. 1990. Následujícího dne byl zřízen Městský úřad Slavičín.

V čele městského úřadu stojí starosta Ing. Končický Jaroslav (ODS), místostarosta Ing. Studeník Pavel (KDU-ČSL) a tajemník Latinák Luděk.

Odbory městského úřadu:

- Odbor ekonomický
- Odbor investic
- Odbor organizační
- Odbor sociálních věcí
- Odbor správní
- Odbor stavební úřad
- Odbor životního prostředí a správy majetku

Slavičín ve své správě nemá Finanční úřad. Tento úřad se nachází v Luhačovicích – obec s rozšířenou působností. Nejbližší katastrální úřad se nachází ve Zlíně. Město má svou matriku. Co se týče úřadu práce, město má své vlastní detašované pracoviště. Pod tento úřad spadají Valašské Klobouky.

Zastupitelstvo:

Zastupitelstvo města se skládá z 21 členů:

Mezi výbory zastupitelstva patří: Finanční a Kontrolní výbor, Osadní výbor Nevšová, Osadní výbor Hrádek a Osadní výbor Divnice.

Rada Města:

Rada města se skládá z 7 členů:

Komise Rady: Komise výstavby, dopravy, kultury a sportovní, pro občanské sdružení, školská, sociální a prorodinská

Organizační složky města: Jednotka sboru dobrovolných hasičů města Slavičín, Jednotka sboru dobrovolných hasičů města Slavičín, místní část Divnice, Jednotka sboru dobrovolných hasičů města Slavičín, místní část Hrádek na Vlárské dráze, Městské muzeum Slavičín (kulturní zařízení), Městský klub a knihovna Slavičín (kulturní zařízení).

Členství města v jiných právnických osobách: Mikroregion Luhačovské Zálesí, Sdružení obcí mikroregionu Jižní Valašsko, Svaz měst a obcí České republiky.

Organizace s majetkovou účastí města: BTH Slavičín, spol. s r. o., Regionální centrum kooperace, a. s., Skládka odpadů Slavičín, s. r. o., Slavičínské lesy, s. r. o., Služby města Slavičina, s. r. o.²⁰

4.4.2 Technická infrastruktura

4.4.2.1 Vodovody, kanalizace a čistička odpadních vod

Město Slavičín má vybudován veřejný vodovod, který je v majetku a správě VaK Zlín a.s. a je na něj napojeno asi 95% obyvatel. Zdrojem vody je skupinový vodovod Stanovnice

²⁰ *Město Slavičín* [online]. c2000-2008 [cit. 2008-06-07]. Dostupný z WWW: <<http://www.mesto-slavicin.cz/cs/mesto-slavicin/>>.

(Vlára vodárenská nádrž Karolínka na Stanovnici – správce je VaK Vsetín a.s.) a nádrž Šanov s úpravnou vody.

Vodárenská nádrž Šanov je situována na břehu potoka Rokytěnka. Do nádrže je voda přiváděna přírodním řádem z odběrného místa na potoce Šanovec. Pod touto nádrží je úpravna vody Šanov, ze které je voda čerpána výtlačným řádem do Hrádku. Z vodojemu Hrádek je přírodním řádem zásoben Hrádek a město Slavičín.

Skupinový vodovod Stanovnice (Vlára) – zdrojem vody je nádrž Karolínka s úpravnou vody. Z vodojemu Horní Lideč je voda dopravena do vodojemu Valašské Klobouky a odtud přírodním řádem do zemního vodojemu Slavičín. Rozvodná vodovodní síť je tvořena většinou jako okružová, pokrývá celé území města. Za spotřebišťem je vyrovnávací vodojem Šabatech. Přes Šabatech je voda čerpána do zemního vodojemu Rudimov, který slouží pro zásobení města Luhačovice. Do zemního vodojemu Slavičín byla dříve dopravována voda výtlačným řádem z Bohuslavic ze zdroje Štítná.²¹

Kanalizace: Délka kanalizace je cca 20680 metrů. 90 % obyvatel Slavičína je napojeno na veřejnou kanalizaci. Město Slavičín má vybudovanou jednotnou kanalizační síť. Místní část Hrádek má vybudovanou pouze dešťovou kanalizaci, v současnosti postupně rekonstruovanou na jednotnou kanalizační síť.

Čistička odpadních vod: V místní části Hrádek na Vlárské dráze byla v posledních letech uvedena do provozu nová čistírna odpadních vod a kanalizační přivaděč k ČOV Slavičín - Hrádek. Čistírna je společná pro Slavičín město a místní část Hrádek na Vlárské dráze. Momentálně se neuvažuje o větší rekonstrukci či přístavbě čistíren, jelikož situace je dostačující.

4.4.2.2 Plynofikace a rozvod tepla

Slavičín včetně místní části Hrádek na Vlárské dráze je celoplošně plynofikován. Zemní plyn je do města přiveden dvěma přípojkami z plynovodu, vedeného v trase Drslavice - Slavičín. První přípojka přivádí zemní plyn do místa, které je situováno nad zástavbou rod.

²¹ Zlínský kraj [online]. [cit. 2008-05-07]. Dostupný z WWW: <http://mapy.kr-zlinsky.cz/tms/projekty/prvkuk/texty/V7204_013_01_41219.pdf>.

domků v městské čtvrti Mladotická. Druhá přípojka přivádí plyn do oblasti, umístěné v areálu Vlára.

Město Slavičín s cca 7000 obyvateli má dvě soustavy CZT. Větší z nich je původní soustava, která je v majetku města a provozuje ji společnost BTH Slavičín, spol. s.r.o. V soustavě jsou tři tepelné zdroje – plynové teplovodní kotelny. V jedné z těchto kotelen je i kombinovaná výroba elektřiny a tepla a ještě jeden kotel na spalování biomasy. V soustavě je deset odběratelů tepla (terciální i podnikatelský sektor a bytový sektor s 987 byty). Druhá soustava je průmyslová, zdroj tepla je v průmyslovém podniku Prabos a.s. a teplo je dodáváno třem externím odběratelům, z toho bytový sektor je 28 bytů.²²

V současné době probíhá projekt Teplofikace sídliště Vlára. Její dosavadní stav nebyl vyhovující. Jde o transformaci plynového kotle na kotel biomasy a kondenzační kotel.

4.4.2.3 *Elektřina*

V katastrálním území Slavičina se nachází transformovna 110/22 kV s rozvodnami a obvodovou služebnou JME. Napájení této transformace je z nadzemního vzdušného vedení 110 kV č. 5510 od Uherského Brodu. Z transformovny 110 / 220 kV - rozvodny 22 kV, jsou provedeny vývody jak pro město Slavičín, tak pro okolní sídelní útvary.

Město Slavičín je zásobováno elektrickou energií ze sítí VN 22 kV nadzemního provedení (vzdušné), mimo jeden kabelový vývod č. 898, který napájí transformovnu č.14 dům služeb a č. 13 u firmy Prabos.

Transformační stanice 110/22 kV Slavičín, je určena pro vlastní město a okolí stanice venkovního provedení typ H pro dva transformátory s převodem 110/22 kV. V objektu se nachází zděná rozvodna 22 kV a velínem s trvalou obsluhou v jednosměnném provozu. V případě potřeby lze stanici obsluhovat dálkově (mimo přítomnost obsluhy) z centrálního dispečinku.

²² *Zlínský kraj* [online]. [cit. 2008-06-07]. Dostupný z WWW: <http://ww1.kr-zlinsky.cz/ksei/bil_esub_2001czt.html>.

Slavičín - Hrádek dodávka elektrické energie pro občansko-bytovou sféru, je zajišťována z jedenácti transformoven o instalovaném výkonu 3110 kVA, ve stávajících transformovnách je možno instalovat výkon 5 020 kVA.

Průmyslové závody na území města Slavičín, jsou zásobovány prostřednictvím vlastních transformoven. Zemědělské podniky jsou zásobovány elektr. energií z vlastních transformoven. Sekundární rozvody nn 0,4 kV jejichž prostřednictvím je přiváděna elektřina ke konzumentům, jsou provedeny různými způsoby, kabelovým rozvodem, nadzemním vedením nebo závěsnými kabely z páteřního rozvodu distribuční sítě.

Po roce 2015 je plánována výstavba nového nadzemního vedení 110 kV Slavičín-Mařatice. Dle ÚPN VÚC Zlínské aglomerace je nutno pro toto vedení respektovat koridor o šířce 32 m. Požadovaný příkon el.energie předpokládaný v návrhovém období bude možno zajistit výstavbou nových distribučních trafostanic. Navrhují se stožárové transformovny s nadzemním přívodem 22 / 0,4 / 0,231 kV.

Do územně plánovací dokumentace jsou zakresleny zahušťovací trafostanice, které JME plánují realizovat pro stabilizaci energetické sítě, pro bytovou, občanskou a podnikatelskou výstavbu.²³

4.4.2.4 Skládkové hospodářství

Tuhý komunální odpad je odvážen specializovanou firmou (Technické služby města Slavičína) na základě smlouvy s Městským úřadem pravidelně na řízenou skládku TKO Radašovy. Třídírna odpadu v řešeném území není situována. Prvotní třídění odpadu je prováděné formou nádob na tříděný odpad, které jsou umístěné v ekologickém sběrném dvoře.

Ve městě Slavičín se nachází tzv. sběrný dvůr, kde je shromažďovaný nebezpečný odpad, jsou zde umístěny i sběrné nádoby na tříděný odpad. Pravidelný odvoz tohoto odpadu je na základě smlouvy s městským úřadem zajišťován specializovanou firmou mimo řešené území k likvidaci.

²³ Zlínský kraj [online]. [cit. 2008-05-07]. Dostupný z WWW: <http://ww1.kr-zlinsky.cz/ksei/bil_esub__2001el.html>.

Současný stav je podle mého názoru vyhovující. Sběr odpadu probíhá pravidelně. Pokud to vyžaduje situace, může sběr odpadu proběhnout i v nepravidelném intervalu.

4.4.2.5 *Doprava*

Silniční doprava

Silniční síť, která protíná území Slavičina, je tvořena výhradně silnicemi II. a III. Třídy. Jejich stav není ideální z hlediska kvality.

Silnice II. Třídy:

- č. 488 Vsetín - Vizovice - Hrádek na Vlárské dráze (v úseku Slavičín - Hrádek)
- č. 493 Luhačovice - Petrůvka - Slavičín
- č. 495 Moravský Písek - Uherský Brod - Bylnice (úsek Hrádek na Vl. dráze)

Silnice III. třídy:

- č. 4886 Slavičín – Bohuslavice
- č. 4931 Slavičín – Nevšová – Petrůvka
- č. 49515 Bojkovice – Rudimov – Slavičín
- č. 49518 Pitín – Hostětín – Rokytnice
- č. 49519 Hrádek na Vlárské dráze – Šanov
- č. 49520 Hrádek na Vlárské dráze – Vlachovice – Vlachova Lhota

Nejzatíženější dopravní komunikace je silnice II. třídy č. 493, která vykazuje největší podíl těžkých vozidel a taky největší podíl hluku. Na ostatních silnicích by do budoucna neměly být žádné velké problémy.

Síť místních komunikací je rovněž stabilizována a není nutné uvažovat s jejími zásadními změnami. Bude pouze doplněna v souvislosti s celkovým urbanistickým řešením o nové úseky, umožňující další rozvoj jednotlivých lokalit. Budou provedeny úpravy související například s řešením protipovodňových opatření. To se týká zejména mostů přes Říku a navazujících komunikačních úseků.

U řady komunikací je potřeba provést opravy konstrukce. Kapacitně zatím silnice II. třídy odpovídají. Největší problémy nastávají v zimním období.

Železniční doprava

Železniční osobní dopravu zabezpečuje stále ještě státní organizace České dráhy. Místní částí Hrádek prochází železniční trať vnitrostátního významu:

- č. 340 Brno - Vlárský průsmyk (v úseku Hrádek na Vlárské dráze - Divnice)

Maximální počet vlaků v hodinové špičce jsou 3 osobní a jeden nákladní. Bohužel trať leží mimo centrum města ve vzdálenosti cca 3 km a místní autobusová doprava funguje jen k některým důležitějším spojům, jako jsou rychlíky, což má neblahý dopad na samotnou železniční dopravu, která upadá stále více. Využita je, až na výjimky, jen v neděli a v pátek, kdy odjíždí či přijíždí občané za prací a studiem.²⁴

Parkování

U všech objektů občanských služeb i výrobních podniků jsou parkovací plochy, bohužel mají ve většině případů nedostatečnou kapacitu (městský úřad, nemocnice apod.). Proto byly vytipovány lokality, kde je možné zbudovat parkovací plochy, které zvýší počet parkovacích míst, jak v centrální části Slavičina, tak i v místní části. Neutěšená je i situace na sídlištích, kde občané často parkují na místních komunikacích před domem, což může mít neblahé následky např. při požárech, kdy se k domu nedostane požární technika.

Autobusová doprava

Ve městě je zajištěná pravidelná doprava linkovými autobusy dopravních společností do všech směrů a do přilehlých obcí. Na území Slavičina a místní části Hrádek na Vlárské dráze je celkem 10 zastávek pro autobusy hromadné dopravy.

V osmdesátých letech zajišťovala provozovna ČSAD Slavičín, s vozovými v Luhačovicích a Valašských Kloboukách, téměř 370 spojů, počet přepravovaných osob činil ročně v průměru 6 mil. cestujících. Slavičín se stal jednou ze zastávek dálkových spojů do Prahy, Ostravy, Františkových Lázní, Bratislavy a Košic. Zavedena byla dálková linka Slavičín – Ostrava. Do roku 1994 byla v provozu i přímá linka Slavičín – Trenčín.

V roce 1993 bylo ČSAD Zlín, a tím i provozovna Slavičín, v rámci velké privatizace přejmenováno na Zlínskou dopravní, a. s. Po zrušení autobusového nádraží a po provede-

²⁴ *Jižní Valašsko* [online]. [cit. 2008-05-07]. Dostupný z WWW: <http://www.jiznivalassko.cz/menu.php?navez_ascii=doprava>.

ných úpravách Horního náměstí zastavují autobusy pouze podél hlavní komunikace II/488 a II/493 a na Lukšíně, kde byla zároveň nově zbudována točna autobusů, což podle mého názoru není zrovna nejlepší řešení.

V roce 1997 byla nákladní doprava převedena do Zlína, osobní veřejná doprava byla provozována pod názvem Valašská dopravní, a. s. Od 1. 1. 1999 provozuje osobní dopravu ve Slavičíně a okolí ČSAD Vsetín a soukromá firma Housacar. Celkem 38 autobusů jezdí na pravidelných meziměstských i dálkových linkách (Brno, Ostrava).

Tyto spoje jsou dle mého názoru dostačující, možná by stálo za zvážení přidat ještě alespoň jeden večerní spoj do Luhačovic s návazností na další linku do Zlína.



Obrázek 6 – Dopravní infrastruktura

4.4.2.6 Informační technologie

Mobilní operátoři: V současné době je na území města Slavičín – Hrádek kvalitní signál všech operátorů (Eurotel, T-mobile i Oskar). Pouze v místních částech Nevšová a Divnice je signál nedostatečný pro kvalitní komunikaci. Do budoucna je však přislíbena výstavba nových vysílačů.

Internet: Kromě možnosti připojení přes telefonní linku prostřednictvím modemu, funguje ve Slavičíně také připojení bezdrátové. V současné době je zde několik provozovatelů bezdrátové wi-fi sítě, kteří si vzájemně konkurují. Toto připojení je samozřejmě jak finančně výhodnější, tak rychlejší při stahování dat, a proto je stále vyhledávanější službou. Komerčně tuto službu poskytují firmy: Slavičínský internet (www.slavnet.cz), Walachia net (www.walachia.wz.cz).

Další činnost v této oblasti vyvíjí občanské sdružení UnArt ve spolupráci s okolními obcemi a městem Slavičín, které v současné době již konkuruje těmto dvěma komerčním firmám projektem "Vysokorychlostní Internet - informační dálnice pro Slavičínsko". Již zbudovalo a dále rozšiřuje spolehlivou vysokorychlostní regionální síť s kapacitou min. přenosové rychlosti 16Mbit/s, umožňující propojení partnerských obcí a jejich přístup k vysokorychlostnímu internetu. Ve všech obcích účastnících se projektu budou postupně vybudována místa s bezplatným veřejně přístupným vysokorychlostním internetem v takovém počtu, aby přístup na internet mělo min. 5 000 obyvatel regionu týdně. Na vybudování této sítě byly a budou čerpány prostředky z grantu z programu SROP, který je dotován EU a Ministerstvem pro místní rozvoj. V současné době je přes tuto síť (www.slfree.net) připojeno kolem 450 uživatelů včetně mě samotného, a jejich počet se každým dnem rozrůstá.

4.5 Sociální sféra

Charita sv. Vojtěcha

Po listopadové revoluci v roce 1989 se charitní činnost ve městě rozvíjela po dvou samostatných liniích. Jednak to byla pomoc zemím třetího světa, jednak pomoc potřebným lidem ve farnosti. Nedostatkem bylo, že se jednalo o dobrovolnou činnost bez jakékoliv právní opory. Proto byla v roce 2000 zřízena Charita svatého Vojtěcha Slavičín, v čele s ředitelkou Ludmilou Cigánikovou, zřizovatelem se stalo olomoucké arcibiskupství. Po adaptaci bývalého střediska Civilní obrany v ulici Komenského, které poskytlo Město Slavičín, získala Charita pro svou činnost pracovnu, klubovnu a humanitární sklad, a mohla tak plně rozvinout všechny své aktivity. Významné bylo zřízení Denního centra Maják v roce 2003 - stacionáře pro osoby mentálně a tělesně postižené, které tu mohou nejen strávit den, ale mají možnost se v rámci svých schopností i něčemu naučit. V tomtéž roce zde vznikla také terapeutická dílna pro občany v produktivním věku, kteří mají problémy se zařazením do pravidelného pracovního procesu.

Domovinka

Navazuje na službu Charitní ošetrovatelské a pečovatelské služby, která již působí od počátku letošního roku s kladným ohlasem. Může se o klienta postarat v jeho domácím prostředí nebo na místě, v kolektivu lidí s podobnými starostmi a radostmi. Společně strávený den může starého člověka obohatit o nové zážitky a mnohdy zahnat nečinnost a pocit nepotřebnosti. Během dne zajistí klientům stravu a přizpůsobí program jejich zvyklostem a individuálním potřebám.

Maják

V prostorách charity a v budově slavičínské Orlovný se již dlouhou dobu schází ochotní dobrovolníci se skupinou dětí a dospělých s různými druhy postižení. Věnují se pravidelné klubové činnosti, podle možnosti a dovednosti vyrábí drobné upomínkové předměty, tradiční ozdoby a malé dárky. Je zde vybudován bezbariérový přístup do budovy i do sociálního zařízení a WC.²⁵

Pečovatelská služba

Město Slavičín je zřizovatelem domů s pečovatelskou službou. Domy jsou umístěny ve dvou lokalitách města. V lokalitě Hrádek na Vlárské dráze je vybudován komplex šesti budov s počtem 63 bytů. Devět bytů je vybudováno bezbariérově. V druhé lokalitě K Nábreží je k dispozici 28 bytů.²⁶

Klub důchodců

K otevření Klubu důchodců v bývalém objektu jeslí na sídlišti Vlára došlo v říjnu roku 1992. Činnost klubu řídilo sociální oddělení správního odboru Městského úřadu Slavičín. Byl zde bohatý program (besedy o cestování, z historie Slavičina, přednášky o zdraví, výstavky ručních prací, oslavy Dne matek, jarní procházky, setkání se sportovci, vánoční besídky aj.). Svou činnost zde Klub důchodců provozoval do roku 2001, kdy musel uvolnit

²⁵ *Charita sv.vojtěcha* [online]. c2006 [cit. 2008-05-07]. Dostupný z WWW: <<http://www.slavicin.caritas.cz/index.htm>>.

²⁶ *Atic* [online]. c1998-2008 [cit. 2008-05-07]. Dostupný z WWW: <<http://www.atic.cz/encyklopedie/objekty1.phtml?id=129249>>.

prostory mateřské školy. V současné době poskytuje město prostory v budově radnice nebo Sokolovny.

Český červený kříž

Tato organizace by měla předcházet a zmírňovat utrpení lidí a chránit jejich životy a zdraví. Při povodních na Moravě v roce 1997 byla uspořádána veřejná finanční sbírka na pomoc občanům postižených povodněmi. Poskytuje také školení o první pomoci žáků 7., 8. a 9. tříd základní školy.

Členové Červeného kříže zabezpečují zdravotnickou službu při konání veřejných a sportovních akcí.

Centrum R-Ego

Je to občanské sdružení, které sídlí v budově Sokolovny ve Slavičíně. Toto poradenské centrum nabízí možnost smysluplného trávení volného času pro mládež, slouží k rozvoji sociálních dovedností a zkušeností. Pořádají se besedy a semináře na nejrozličnější témata týkající se mládeže.

Centrum spolupracuje se sociálními pracovníky na městských úřadech, poradnou pro rodinu, manželství a dalšími zařízeními.

4.6 Financování a majetek obce

4.6.1 Rozpočet města Slavičín v letech 2005-2008

Obec Slavičín, jako základní územně samosprávná jednotka hospodaří podle schváleného rozpočtu. Rozpočet na příští rok je připravován na podzim. Při jeho přípravě spolupracují zastupitelé obce s finančním výborem a radou obce. Konečné schválení rozpočtu probíhá v zastupitelstvu, jakmile dojde ke schválení státního rozpočtu. Rozpočet musí být uveřejněn na 15 dnů na úřední desce, musí být umožněno občanům seznámit se s ním a vyjádřit se k němu, předtím než je schválen v zastupitelstvu. Pokud se zastupitelstvu nepodaří schválit rozpočet v předešlém roce, hospodaří obec podle rozpočtového provizoria, ale tehdy není možno realizovat nové investice.

4.6.1.1 Rozpočet města na rok 2005

Tabulka 15 – Rozpočet města na rok 2005

Rozpočet 2005 (v tis.Kč)	Schválený	Upravený	Skutečný
PŘÍJMY			
Daňové příjmy	44920	49640	52845,27
Nedaňové příjmy	12592	13393	13770,02
Kapitálové příjmy	1330	2137	2112,37
Přijaté dotace	12721	29037	28996,29
Příjmy celkem	71563	94207	97723,95
VÝDAJE			
Běžné neinvestiční výdaje	59511	65039	64779,41
Kapitálové incest. výdaje	13818	40333	36213,98
Výdaje celkem	73329	105372	100993,39

Plnění rozpočtu na rok 2005

Zastupitelstvo města Slavičín schválilo rozpočet na rok 2005 jako schodkový s tím, že rozdíl mezi příjmy a výdaji bude kryt přebytkem hospodaření města z minulých let.

V roce 2005 se znovu opakuje nárůst daňových příjmů. V oblasti dotací je patrný „velký skok dolů“ oproti předešlým letem, který je způsoben jiným přerozdělováním dotací na školství ze státního rozpočtu, tyto jdou nyní přímo do škol. Další velký rozdíl v dotacích schválených a konečných byl způsoben tím, že na začátku roku nebyly započaty všechny projekty, kterých se dotace týkaly, proto zde dochází postupně ke změnám, postupně podle úspěšných projektů. Mezi výrazné dotace patří zejména dotace na vybudování okružní křižovatky a odkoupení budovy kliniky.

Hlavní investice města v roce 2005

Tabulka 16 - Hlavní investice v r. 2005

Přehled Investic 2005 (v tis. Kč)	
okružní křižovatka	3245
opravy místních komunikací	1398
opravy chodníků	490
parkoviště u kostela	1035
cyklostezky	214
oprava MŠ, ul. Dlouhá	122
šatny a soc. zařízení u tenisových kurtů	247
výstavba šaten na hřišti TJ Divnice	150
rekonstrukce koupaliště	138
výměna oken v nemocnici	278
výstavba domu s pečovatelskou službou	3600
odkup budovy polikliniky	12000
stavební úpravy polikliniky	252
kotelna na biomasu	2 336
kotelna-rozvody	841
rozšíření skládky	426
bezbariérový vstup do budovy Radnice	289

V roce 2005 se podařilo stabilizovat městskou nemocnici ve Slavičíně. Za finančního příspěvu města byl zajištěn její bezeztrátový provoz a bylo modernizováno její technické vybavení. Byl zahájen provoz na nově zakoupeném rentgenovém přístroji, který by měl přispět ke zkvalitnění poskytovaných služeb. Zakoupením a rekonstrukcí budovy polikliniky se zkvalitnili podmínky pro poskytování lékařských služeb.

Byl také realizován záměr komplexního řešení křižovatky v ulici Osvobození a K. Vystrčila výstavbou okružní křižovatky a celkové úpravy jejího okolí. Tento záměr byl realizován za podpory Zlínského kraje, který do této stavby investoval 4 mil. Kč. Realizací tohoto záměru tak došlo ke zvýšení bezpečnosti silničního provozu, výraznému zklidnění dopravy v tomto úseku a prospěšné architektonické změně této části města.

4.6.1.2 Rozpočet města na rok 2006

Tabulka 17 - Rozpočet za rok 2006

Rozpočet 2006 (v tis.Kč)	Schválený	Upravený	Skutečný
PŘÍJMY			
Daňové příjmy	47780	50974	51570
Nedaňové příjmy	9936	10543	11144
Kapitálové příjmy	100	2770	203
Přijaté dotace	41776	44355	44408
Příjmy celkem	99592	108642	107325
VÝDAJE			
Běžné neinvestiční výdaje	66684	68668	185956
Kapitálové invest. výdaje	38556	52835	52272
Ostatní			
Výdaje celkem	105240	121503	238228

Zastupitelstvo města Slavičín schválilo rozpočet na rok 2006 jako schodkový s tím, že rozdíl mezi příjmy a výdaji bude kryt přebytkem hospodaření města z minulých let a přijetím úvěru ve výši 3 250 tis. Kč. Výrazným příjmem do rozpočtu bylo přijetí dotace na obnovu hřiště ZŠ Vlára.

Hlavní investice v roce 2006

Tabulka 18 - Hlavní investice v r.2006

Přehled Investic 2006 (v tis. Kč)	
oprava místní komunikace Mladotické nábřeží;	1137
oprava MK Nevšová;	300

oprava MK Luhačovská – ke střelnici;	110
oprava MK – příjezd k Záložně;	291
regenerace panelového sídliště – dotace MMR;	4796
vybudování cyklostezky – dotace EU;	5339
obnova ZŠ Vlára – hřiště - dotace SR	6824
rekonstrukce muzea – dotace EU;	2494
bezbariérový vstup do Sokolovny;	138
úprava šaten na hřišti FC TVD;	500
rekonstrukce sociálního zařízení na koupališti	941
výměna oken v MěU;	240
výměna oken MŠ Malé Pole;	200
výměna oken MŠ Vlára;	168
poliklinika – výtah a stavební úpravy;	6490
odkup nemovitosti – Horáková vila;	6500

V roce 2006 proběhla velká investice v podobě opravy budovy polikliniky a výstavby výtahu v této budově. Město také zakoupilo Horákovu vilu s přilehlými pozemky, čímž vznikla možnost vytvoření nového městského parku.

Byla zahájena první etapa rekonstrukce Základní školy Vlára. Součástí projektu, který byl financován v rámci státního rozpočtu, byla rekonstrukce přilehlého Sportovního areálu Vlára. Celkové náklady obou investičních akcí byly ve výši cca 25 mil. Kč.

V rámci podprogramu Regenerace panelových sídlišť, který vyhlásilo Ministerstvo pro místní rozvoj ČR, se realizoval projekt, jehož zásluhou došlo k výraznému zlepšení stavu místních komunikací, chodníků, veřejného prostranství a také zkvalitnění a zvýšení počtu parkovacích míst ve čtvrti Malé Pole. Projekt byl realizován ve třech etapách, poslední etapa proběhla v roce 2006 celkovým nákladem 4,796 mil. Kč, dotace činila 3,35 mil. Kč.

Město také nechalo vybudovat novou cyklostezku jako součást projektu Po stopách osídlení Slovanů na jihovýchodní Moravě. Ten byl spolufinancován Evropskou unií z programu Interreg IIIA i ministerstvem pro místní rozvoj.

4.6.1.3 Rozpočet města na rok 2007

Tabulka 19 - : Rozpočet města v r. 2007

Rozpočet 2006 (v tis.Kč)	Schválený	Upravený	Skutečný
--------------------------	-----------	----------	----------

PŘÍJMY			
Daňové příjmy	48860	53161	53323
Nedaňové příjmy	7659	9054	9444
Kapitálové příjmy	200	924	1602
Přijaté dotace	25508	24049	109004
Příjmy celkem	82227	87188	173374
VÝDAJE			
Běžné neinvestiční výdaje	61260	58710	140342
Kapitálové invest. výdaje	17204	28607	28434
Výdaje celkem	78464	87317	168775

Rozpočet města Slavičín na rok 2007 doznal v průběhu roku schválenými úpravami rozpočtu rozsáhlých změn, přesto skutečné plnění příjmů a výdajů vykazuje v některých položkách odchylky, které nebyly zcela dořešeny rozpočtovými opatřeními – zejména v závěru roku nelze zcela odhadnout konečný vývoj a připravit s předstihem k projednání.

Celkem byly skutečně dosažené příjmy rozpočtu za r. 2007 vyšší o cca 1,023 nul. Kč, především z důvodů vyšších příjmů z prodeje majetku a ostatních nedaňových příjmů.

Celkem byly skutečně vynaložené výdaje rozpočtu za r. 2007 nižší cca o 3,705 mil. Kč, především se úspory týkají provozních výdajů na místní a státní správu, výdajů a na přípravu rozvojových projektů a nebyly vyčerpány všechny prostředky státní dotace na sociální dávky.

Hlavní investice v roce 2007

Tabulka 20 - Přehled investic v r. 2007

Přehled Investic 2007 (v tis. Kč)	
oprava MK Nevšová	655
oprava MK Javorová II	769
oprava MK Hrádek	1500
oprava MK Divnice	200

úprava okružní křižovatky	195
rekonstrukce muzea – dotace EU	2595
úprava šaten na hřišti FC TVD	1110
rekonstrukce sociálního zařízení na koupališti (dokončení)	936
odkup nemovitosti – potraviny U Pindíků	3000
Vědeckotechnický park Slavičín – dotace EU	1000
rekonstrukce Sokolovny – dotace EU	6740
vysokorychlostní internet –dotace EU	2949
obnova ZŠ Vlára II. Etapa – sociální zařízení, výtah	18500
Městská nemocnice Slavičín – dotace na RTG	577
Městská nemocnice Slavičín – rekonstrukce kuchyně	750
výměna oken MŠ Malé Pole	280
nasvícený přechod v Hrádku	166
stavební úpravy v poliklinice	243
recyklační dvůr sídl. Malé Pole	270
založení městského parku u Horákovy vily	361

V tomto roce byl započat projekt, který by měl řešit špatný technický stav Sokolovny. Byla již realizována první etapa, a to rekonstrukce kulisy, vnitřního osvětlení, ozvučení a interiéru sálu (v průběhu měsíců červenec, srpen a září).

V rámci státního rozpočtu na rok 2007 byla schválena dotace na druhou etapu rekonstrukce základní školy. Vzhledem k tomu že tato budova byla již ve velmi špatném technickém stavu, proběhli v průběhu letních školních prázdnin rozsáhlé úpravy a opravy. Jednalo se o rekonstrukci sociálních zařízení, tělocvičny, bezbariérových úprav v budově a úprav části kuchyně.²⁷

4.6.1.4 Rozpočet města na rok 2008

Zastupitelstvo města na svém zasedání dne 27. února 2008 schválilo rozpočet města Slavičín na rok 2008. Celkové příjmy: 78 630 tis. Kč., výdaje: 68 551 tis. Kč.

²⁷ *Město Slavičín* [online]. c2000-2008 [cit. 2008-05-07]. Dostupný z WWW: <<http://www.mesto-slavicin.cz/cs/mesto-slavicin/rozpocet-mesta/vysledek-hospodareni-mesta.html>>.

Po pokrytí mandatorních výdajů, nákladů na splátky úvěrů, dofinancování výdajů z roku 2007 a vyčlenění finančních prostředků pro místní části byly volné finanční prostředky rozděleny na část, která bude sloužit na spolufinancování projektů, u nichž město žádá o dotaci z fondů EU, a na část, která bude řešit provádění nových investic a oprav a údržby nemovitého majetku města.²⁸

4.6.2 Majetek obce

Stav majetku, finančních prostředků města Slavičín k 31. 12. 2007 a srovnání s předcházejícími lety:

Tabulka 21 - Majetek a finanční prostředky obce²⁹

Údaje v tis. Kč	2005	2006	2007
1. Dlouhodobý nehmotný majetek	4050	4169	3820
Projekty	3342	3313	2902
Software	623	688	689
Drobný nehmotný majetek	85	168	229
2. Dlouhodobý hmotný majetek	661417	699740	777229
Movité věci	8361	9804	31208
Drobné movité věci	8460	10777	12971
Umělecká díla /obrazy/	199	308	458
Pozemky	136871	137921	135635
Budovy a obytné domy	263132	292968	338422
Stavby	224533	237891	254103

²⁸ Město Slavičín [online]. c2000-2008 [cit. 2008-05-07]. Dostupný z WWW: <<http://www.mesto-slavicin.cz/cs/informacni-centrum/kultura-a-sport/archiv-clanku/rozpocet-mesta-na-rok-2008-schvalen.html>>.

²⁹ Město Slavičín [online]. c2000-2008 [cit. 2008-05-07]. Dostupný z WWW: <<http://www.mesto-slavicin.cz/cs/mesto-slavicin/rozpocet-mesta/vysledek-hospodareni-mesta.html>>.

Nedokončené investice	19861	10070	4432
3. Zásoby	8	22	27
4. Dlouhodobý finanční majetek	128847	128847	128947
Akcie	118082	118082	118082
Majetkové vklady v obch. spol.	10765	10765	10865
5. Finanční prostředky	14021	6589	9722
Běžné účty	6443	1822	3899
Depozitní účet	1027	1049	1110
Účelové účty /fondy města/	6551	4767	4713
6. Pohledávky – rozpočtové příjmy	1275	1534	1680
7. Pohledávky – poskytnuté půjčky	5002	6021	6595
8. Závazky – přijaté úvěry a půjčky	36605	45808	42363
9. Závazky – ostatní	1603	2680	1350

Z tabulky je patrné, že se městu Slavičín v průběhu posledních let se zvýšil dlouhodobý hmotný majetek. Významné navýšení objemu majetku v tomto roce bylo především převzetím hmotného majetku v areálu kasáren – Army park – do vlastnictví města a obnovou vybavení na Radnici (prodej starých a zakoupení nových osobních vozidel, výpočetní technika, nábytek).

Nemovitý majetek byl pořízován v souladu se schváleným rozpočtem města a na základě usnesení zastupitelstva. Mezi nedokončené investice patří – rozšíření skládky, cyklostezky, obnova ZŠ Vlára, kuželna, rekonstrukce koupaliště, teplofikace sídliště Vlára, technická infrastruktura v ul. Luhačovská, odkanalizování MČ Divnice, multifunkční centrum v Horákově vile.

4.7 Hospodářství

4.7.1 Trh práce

Vývoj nezaměstnanosti

Míra nezaměstnanosti ve Slavičíně od počátku transformace ekonomiky, kromě roku 1995, neustále narůstala. Tento vývoj souvisí mimo jiné hlavně s privatizací a restrukturalizací podniku Vlárské strojírny, kdy v období 6 let došlo ke snížení počtu pracovníků z 1750 na 28. Později se také pozvolna snižovaly stavy v podniku Svit.

Hlavním důvodem vyšší míry nezaměstnanosti by mohla být také poloha města, která se po rozdělení Československa stala okrajovou až pohraniční částí okresu Zlín.

Do roku 1997 se míra nezaměstnanosti ve Slavičíně držela pod hranicí 4%. V letech 1998-2001 byla pod úrovní 10% a od r. 2002 překračuje hranici 11%. Největší je tradičně v zimních měsících.

Největšími zaměstnavateli na Slavičíně jsou firmy: Prabos plus a.s., TVD, Vojenský technický ústav, Kovos, Prometal, Ekofiltr.

Dojížděka za prací a vzděláním:

Údaje jsou převzaty ze sčítání lidu v roce 2001.

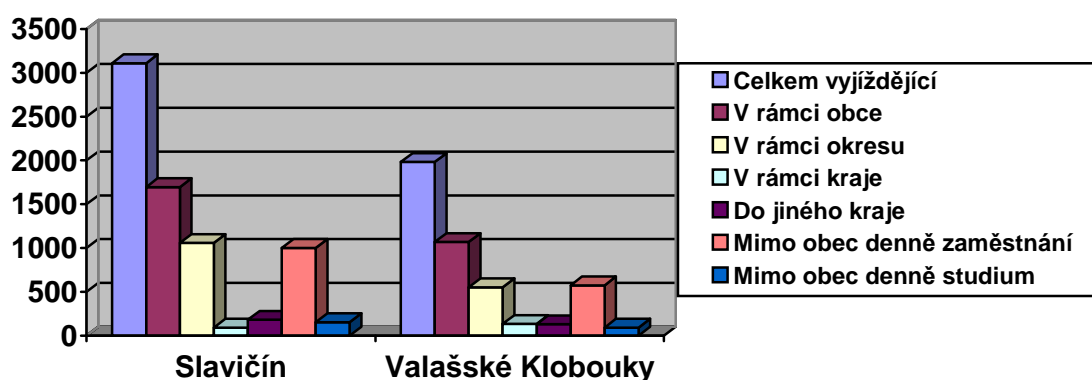
Tabulka 22 – Dojížděka do zaměstnání a škol³⁰

Město	Slavičín	Valašské Klobouky
Celkem vyjíždějící	3109	1983
V rámci obce	54,6%	53,9%
V rámci okresu	34%	27,7%
V rámci kraje	2,9%	6,6%
Do jiného kraje	5,8%	6,4%
Mimo obec denně zaměstnání	32,1%	28,8%
Mimo obec denně studium	4,9%	4,5%

³⁰ Český statistický úřad [online]. C2005 [cit. 2008-05-07]. Dostupný z WWW: <<http://www.czso.cz/sldb/sldb2001.nsf/obce/585751?OpenDocument>>.

Z výše uvedené tabulky můžeme vidět srovnání obcí. Obě obce jsou na tom téměř stejně vzhledem k počtu obyvatel a jeho poměru vyjíždějících. Z obce Slavičín dojíždí do zaměstnání nejvíce obyvatel stejně jako Valašských Klobouk v rámci obce, následuje v rámci okresu.

Dojíždka za prací a vzděláním

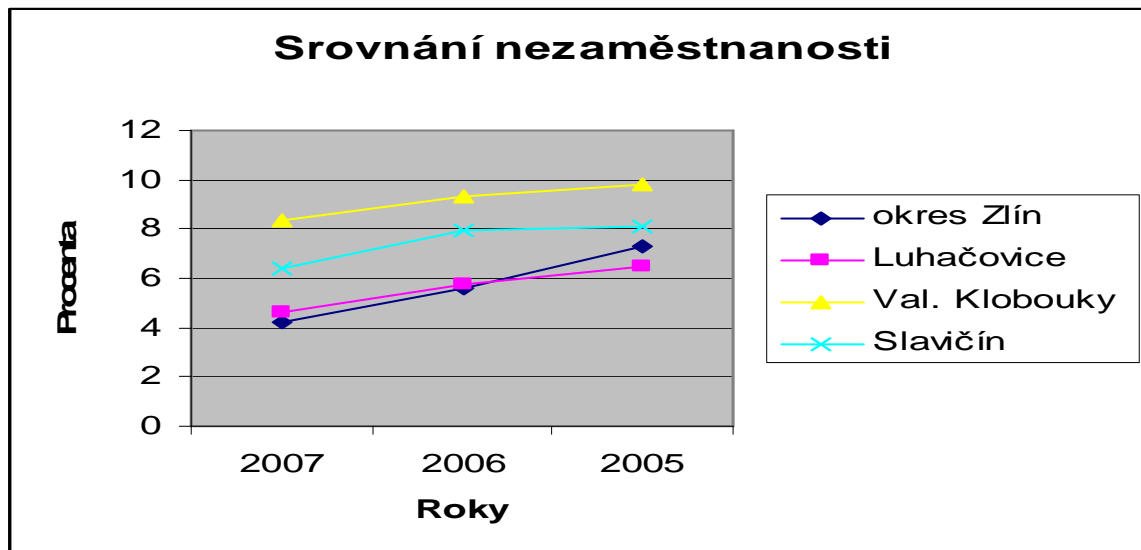


Graf č.1: Dojíždka za prací a vzděláním

Počty uchazečů o zaměstnání dle jednotlivých měst a obcí okresu Zlín v členění dle územních obvodů pověřených obecních úřadů k (v procentech).

Tabulka 23 – Dojíždka do zaměstnání

2007	okres Zlín	Luhačovice	Val. Klobouky	Slavičín
Prosinec	4,19	4,63	8,34	6,38
2006	okres Zlín	Luhačovice	Val. Klobouky	Slavičín
Prosinec	5,58	5,74	9,31	7,97
2005	okres Zlín	Luhačovice	Val. Klobouky	Slavičín
Červenec	7,26	6,49	9,84	8,11



Graf č.2: Srovnání nezaměstnanosti

Z grafu a tabulky můžeme vidět, že největší nezaměstnanost je v obci Valašské Klobouky a to dlouhodobě. Slavičín na měl největší nezaměstnanost v r. 2005, ale v současné době se postupně snižuje. Je to díky novým programům podporovaným Evropskou unií, ale také novými rekvalifikačními kurzy, jednotlivými podnikatelskými plány apod.

Profesní struktura obyvatel podle jednotlivých odvětví:

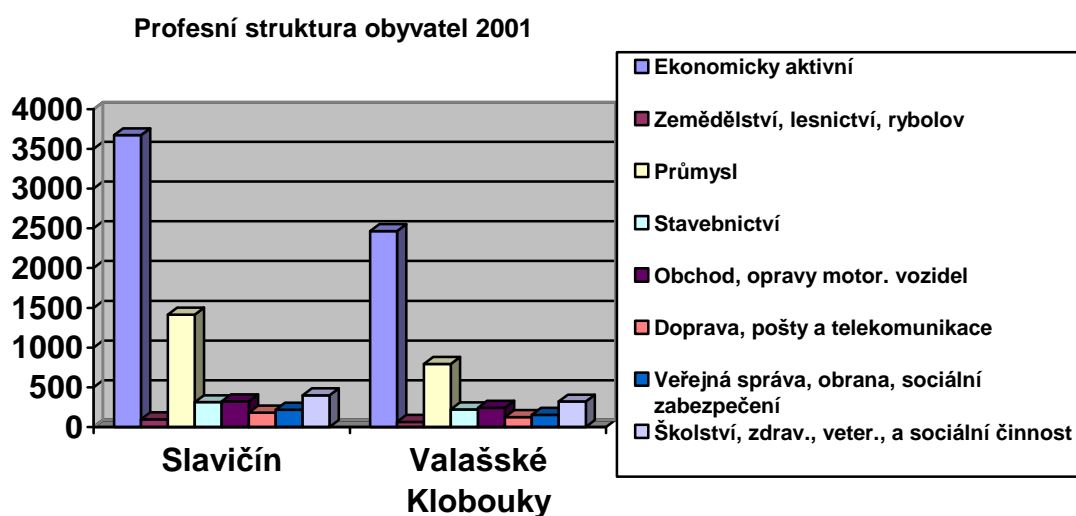
Údaje jsou převzaty ze sčítání lidu v roce 2001.

Tabulka 24 – Profesní struktura³¹

Odvětví	Slavičín	Valašské Klobouky
Ekonomicky aktivní	3671	2463
Zemědělství, lesnictví, rybolov	98	66
Průmysl	1415	796
Stavebnictví	313	222
Obchod, opravy motor. vozidel	322	242

³¹ Český statistický úřad [online]. c2005 [cit. 2008-05-07]. Dostupný z WWW: <<http://www.czso.cz/sldb/sldb2001.nsf/obce/585751?OpenDocument>>.

Doprava, pošty a telekomunikace	182	124
Veřejná správa, obrana, sociální zabezpečení	217	154
Školství, zdrav., veter., a sociální činnost	399	321



Graf č.3: Profesní struktura obyvatel

Z tabulky a grafu můžeme vidět, že největší počet ekonomicky aktivních obyvatel se pohybuje v průmyslu, následuje školství, obchod, stavebnictví, veřejná správa a zemědělství. Ve srovnání s obcí Valašské Klobouky je na tom Slavičín lépe.

Aktivní politika zaměstnanosti

Úřad práce i nadále pokračuje v aktivní zaměstnanecké politice – zajišťuje rekvalifikační kurzy, vytváří volná místa na veřejně prospěšných pracích, poskytuje dotace podnikatelům a firmám, které zřizují nová pracovní místa.

Nejvíce rizikové skupiny jsou zejména absolventi škol, ženy s malými dětmi a osoby starší 50 let.

Spolupráce úřadu práce s Evropskou unií

Úřad práce ve Zlíně rozšiřuje v souvislosti se vstupem ČR do EU nabídku služeb o systém EURES (EUROpean Employment Services - Evropské služby zaměstnanosti). Poradenská síť EURES podporuje migraci pracovních sil v rámci Evropské Unie. Slouží občanům hledajícím uplatnění na evropském trhu práce i zaměstnavatelům, kteří hledají zaměstnance z jiné než mateřské země.

Šanci nezaměstnaným dává také zapojení se do programů spolufinancovaných z Evropského sociálního fondu (ESF). Peníze z tohoto fondu, poskytnuté Evropskou unií, mají formou podpory různorodých aktivit přispět především ke snížení nezaměstnanosti.

Možnosti zapojení nezaměstnaných lze rozdělit na dvě části:

Programy úřadu práce: pro nezaměstnané osoby na území Zlínského kraje vytváří ÚP programy, které jim pomohou především najít si práci nebo alespoň získat potřebnou praxi. Účastníky programů budou navrhopvat a vybírat ze svých databází.

Účastníkům programů (uchazečům o zaměstnání, zájemcům o zaměstnání a osobám ohrožených nezaměstnaností) budou veškeré aktivity poskytovány zdarma! Osobám z odlehlejších částí regionu bude přispíváno na cestovné, pro ženy s malými dětmi bude zajištěno hlídání dětí atd.

Projekty ziskových a neziskových organizací:

Osoby, které hledají práci (uchazeči o zaměstnání, zájemci o zaměstnání a osoby ohrožené ztrátou zaměstnání), si mohou rozšířit své vzdělání (znalost cizích jazyků, práce na počítači, sociální práce, atd.), získat potřebnou praxi, najít práci nebo získat rady a pomoc při hledání zaměstnání v rámci projektů, které vytváří jednotlivé ziskové a neziskové organizace na území Zlínského kraje. Cílem je snížit míru nezaměstnanosti v mikroregionu Slavičín.

4.7.2 Zemědělství

Historie

Přestože geografická poloha Slavičína nebyla příliš příznivá pro zemědělství, většina zdejších obyvatel byla v minulosti odkázána na svá políčka, která byla mnohdy jejich jedinou obživou.

V 18. a 19. století se lidé na slavičínsku živilí zemědělstvím, pěstitelstvím, chovatelstvím, pastvinářstvím, ovocnářstvím a včelařstvím, mnoho mužů provozovalo zvěrokleřtictví. Slavičínští zemědělci se zabývali hlavně chovem koní, hovězího dobytka, vepřů a ovcí. Pěstovali obiloviny, brambory a řepu. Ze švestek se vařila povidla a později se začala kvašením a destilací vyrábět slivovice. Jablka a hrušky se sušily. Pokud byl úrodný rok, tlačil se z jablek mošt. S vyhlášením programu kolektivizace po roce 1949 je ve Slavičíně založeno v roce 1954 JZD Slavičín s výměrou 120 ha. Sloučením JZD Slavičín, Hrádek, Šanov, Rokytnice a Kochavec vzniklo JZD Vlára Slavičín. Později se připojilo i JZD Jestřabí, Lipová a Bohuslavice nad Vlání. Hospodařili s 2 253 ha půdy. Zaměřovali se na pěstování obilnin a chov skotu.

Kromě zemědělství fungovala také přidružená výroba – výroba klimatizačních filtrů, fitinků, výrobků z umělých hmot atd. Po transformaci družstva v roce 1992 se majetek převedl na oprávněné osoby. Byly vytvořeny samostatné hospodařící subjekty.

Podíly byly rozděleny a vznikly: JASO Lipová s. r. o., Agrinea s. r. o. Slavičín, Bureš Miroslav, Bohuslavice nad Vlání – zaniklo, Vrba Pavel, Jestřabí, Zemědělské družstvo Šanov – zaniklo, Akropol, OMI s. r. o. Slavičín, TVD Rokytnice.

Zemědělství dnes

ABM Hrádek: zemědělské sdružení vzniklo po privatizaci Státního statku Valašské Klobouky v roce 1993. Zabývají se chovem skotu a prasat.

Agrinea s.r.o.: působí na území Slavičín, Hrádek, Rokytnice a Lipová o rozměru 510 ha. Zabývá se pěstováním obilovin, řepky, kmínu a píce a chovem skotu a prasat.

AG Zálesí a.s.: tato firma vznikla z akciové společnosti Agropodnik a zabývá se výrobou zemědělských strojů a malé mechanizace.

Vikov spol. s.r.o.: hlavní činností je výroba krmných směsí, prodej hnojiv, osiv a zemědělských potřeb.³²

³² CEKOTA, Vojtěch, et al. *Slavičín v minulosti a současnosti*. 1. vyd. Slavičín : [s.n.], 2006. 220 s.

4.7.3 Průmysl a stavebnictví

V minulosti byl Slavičín zaměřen především na výrobu obuvi a díky vybudování železnice se zahájil provoz Vlárské dráhy, která je součástí železniční tratě mezi Brnem a Trenčianskou Teplou. V roce 1935 navazuje založení Vlárských strojíren, které vyráběly jehlové textilní stavy, hydraulické hadice, traktory do sadů a vinic a vojenskou techniku. Ve své době se tak město stalo významným průmyslovým centrem Valašska. Privatizací a restrukturalizací podniku došlo k úplnému rozpadu firmy a tím i k zániku 1750 pracovních míst. Z Vlárských strojíren se stala firma Moex VS Slavičín, která rovněž zanikla, a v současné době firma Intec, ta však tento rozsáhlý areál pouze pronajímá dalším podnikatelským subjektům.

Slavičín působí na pohled celkem příjemně, moderním dojmem s vyváženou architekturou. Nutným předpokladem pro rozvoj města Slavičina a jeho místních částí je vytvoření dostatku ploch pro podnikání a výrobní podnikatelské aktivity. Vzhledem k tomu jsou navrženy rozvojové plochy pro podnikání v okrajových částech města. Průmyslová zóna se nachází v Hrádku na Vlárské dráze, kde se předpokládá intenzifikace zástavby, případně přestavba a rekonstrukce nefunkčních objektů. Další rozrůstající se průmyslová zóna vzniká v areálu bývalých Vlárských Strojíren, kde v současné době působí již necelá desítka menších firem různého zaměření.³³

Prabos a.s. Slavičín

Specializuje se na výrobu speciální, vojenské, ochranné, pracovní, vycházkové a trekové obuvi. Firma Prabos je největším výrobcem pracovní a bezpečnostní obuvi v ČR.

Historie koželužského průmyslu ve Slavičíně sahá až k roku 1860, kdy se zde začaly vyrábět a zpracovávat usně. Krátce po I. světové válce zahájil zakladatel společnosti Jan Pivečka výrobu obuvi. Původní název firmy byl JAPIS, což byl ve zkratce název Jan Pivečka - Slavičín. V tomto období zažila společnost nebývalý rozmach, který přerušila až II. světová válka.

³³ CEKOTA, Vojtěch, et al. *Slavičín v minulosti a současnosti*. 1. vyd. Slavičín : [s.n.], 2006. 220 s.

V roce 1948 došlo ke znárodnění společnosti JAPIS a továrna přešla pod národní správu n.p. Baťa. V té době zde pracovalo více než 350 zaměstnanců. V letech 1951 až 1952 byla ve zdejší závodech výroba usní zrušena a došlo k začlenění do n.p. Svit Gottwaldov. Teprve 1.4.1991 se závod transformoval a vznikla tak samostatná dceřiná společnost a.s. Svit Zlín. Dnem 1.1.1993 získala společnost právní subjektivitu pod názvem Prabos, a.s. Slavičín, nyní transformována na Prabos plus a.s.

V současné době je zde zaměstnáno kolem 350 lidí. Dalších 100 pracovníků pracuje pro firmu v kooperacích. Z hlediska pracovních příležitostí je firma Prabos nejvýznamnějším zaměstnavatelem v regionu. Hlavním cílem firmy je udržet si vedoucí postavení na trhu s obuví v ČR a zvyšovat vývozy do zahraničí.³⁴

Technické výrobní družstvo (TVD) a.s. Rokytnice u Slavičína

Zaměření firmy:

- strojírenská výroba
- kusové i malosériové zakázky
- CNC zpracování plechů
- kovovýroba
- lisování technické pryže a termoplastů
- lakování práškovými barvami

TVD - Technická výroba a.s. byla založena 4.12.1989. Společnost sídlí ve vlastním areálu v Rokytnici u Slavičína. Zaměstnává více než 200 kvalifikovaných pracovníků a nadále se rozrůstá. Důkazem je i snaha co nejvíce proniknout na zahraniční trh (např. Anglie, Francie, Rusko). Hlavním cílem firmy je nejen vysoká kvalita výrobků, ale také minimální dopad na životní prostředí. Je používáno moderních výrobních technologií a minimalizuje se produkce odpadů a jejich efektivní třídění a recyklování. Na začátku letošního roku byla zahájena výstavba nové lakovny a předpokládá se přijetí dalších několika desítek

³⁴ Prabos plus, a.s. [online]. [cit. 2008-05-07]. Dostupný z WWW: <<http://www.prabos.cz/index.php#>>.

zaměstnanců. Firma se neustále rozvíjí, podařilo se jí nalézt odbyt svých výrobků na zahraničních trzích..

Tato firma se, mimo jiné, také aktivně zapojuje do místního sportovního dění, je hlavním sponzorem fotbalového klubu – FC TVD Slavičín.³⁵

Vojenský technický ústav výzbroje a munice Slavičín

Zaměření firmy:

- výzkum, vývoj, modernizace, zkušebnictví a likvidace v oboru zbraní, munice, výbušnin a průzkumných systémů
- výroba vojenské i civilní techniky a její servis

VTÚVM vznikl roku 1961 jako Výzkumný a zkušební ústav a v současné době se od října 2003 stala slavičínská pobočka samostatnou divizí spadající pod VOP Šternberk.

Tradičním a největším zákazníkem je Armáda ČR. Nyní se podnik orientuje na rozvoj strojírenské výroby pro civilní použití – hlavně pro výrobu stavebních strojů. Nyní zde pracuje 162 lidí. Podnik je v rozvoji, má stálý odbyt a zakázky se rozrůstají. V současné době také přijímá nové pracovníky.³⁶

Kovos s.r.o. Slavičín

Firma se nachází v průmyslové zóně Slavičín – Hrádek. Hlavním výrobním programem firmy je výroba dílců a kompletů z drátu, které se svařují na speciálním technologickém zařízení umožňujícím zpracovat i velmi náročné zakázky. Vyrábí se zde také různé regály, obchodní stojany a zařízení z plechu, trubek a dalších materiálů pro obchodní domy, hypermarkety apod. Vyrobene nástavce na europalety, kontejnery a ostatní kovové palety jsou exportovány do zemí EU. Firma Kovos používá při své výrobě špičkové technologie, které jsou nutné pro udržení odběratelů jak z tuzemska, tak ze zahraničí.

³⁵ TVD [online]. [cit. 2008-05-07]. Dostupný z WWW: <<http://www.tvd.cz/czech/profil.asp>>.

³⁶ Vop-Šternberk [online]. [cit. 2005-05-07]. Dostupný z WWW: <http://www.vtupv.cz/o_firme.htm>.

Firma vznikla v roce 1991, ve vlastních prostorách o rozloze 3 000 m² pracuje cca 100 zaměstnanců.³⁷

Ekofiltr s.r.o.

Firma se nachází v průmyslové zóně – bývalých Vlárských Strojárnách, kam se přestěhovala v roce 2004. Vyrábí se zde klimatizační filtry. Historie výroby vzduchových filtrů ve Slavičíně se datuje od 70. let minulého století, kdy s výrobou filtračních vložek do klimatizace začalo jako s přidruženou výrobou JZD Vlára, jeden z největších výrobců tohoto druhu zboží v tehdejší Československé republice. Po rozpadu JZD Vlára byla propuštěna velká část zaměstnanců, došlo ke ztrátě zákazníků a hrozilo zastavení výroby filtračních vložek. Po privatizaci této přidružené výroby v dubnu 1992 vznikla soukromá společnost Ekofiltr.

Velkou výhodou firmy je výroba kompletního sortimentu vzduchových filtrů ve všech filtračních třídách. Výrobky jsou konkurenceschopné na evropském trhu. Spolupráce kvete především s Německem, Maďarskem a Slovenskem, kde firma založila dceřinou společnost. Do zahraničí vyváží 70% své produkce.

Společnost se řídí filosofií: neustále zlepšovat výrobní proces a tím i kvalitu výrobků, snižovat zatížení životního prostředí používáním spolehlivých výrobních procesů či věnovat pozornost bezpečnosti pracovníků.³⁸

AG Staving s.r.o.

Provozuje stavební činnost:

- novostavby, rekonstrukce, opravy, zhotovení fasád, střešní konstrukce a krytiny, zemní práce, klempířské a malířské práce
- vlastní běžnou stavební mechanizaci, zemní stroje a nákladní automobily

³⁷ *Kovos, s.r.o.* [online]. [cit. 2008-05-07]. Dostupný z WWW: <<http://www.kovos-slavicin.cz/index.php?strana=2>>.

³⁸ *Ekofiltr* [online]. [cit. 2008-05-07]. Dostupný z WWW: <<http://www.ekofiltr.cz/index.php?idc=4□=c>>.

Firma AG Staving vznikla 1.6.1995. V současnosti společnost sídlí v areálu v Hrádku, který je jejím majetkem a kde se nacházejí dílny, sklady i kanceláře. Zaměstnává cca 50 pracovníků.

Společnost pravidelně a včas splácí všechny zákonné povinnosti vůči státu, nemá úvěry ani leasingové smlouvy a její majetek nepodléhá žádným zástavám. Vybudovala si nejen stabilní postavení v regionu, ale i na území celé Moravy.³⁹

Obzor, SDB

Stavební bytové družstvo je rozpočtovou družstevní organizací, která obhospodařuje byty ve Slavičíně, Brumově-Bylnici a Valašských Kloboukách.

Renostav

Firma zabývající se drobnou výstavbou, přestavbami a opravami, zaměstnává kolem 20 pracovníků.

4.8 Cestovní ruch a rekreace

4.8.1 Přírodní zajímavosti

Okolí Nevšové

Trasa stezky „okolo Nevšové“ je obousměrná, s převýšením 180 m a její délka i s odbočkami činí 14 km. Trasa trvá 4 hodiny. Vede z větší části po značených turistických trasách.

Pivečkův lesopark

Tento krásný lesopark se nachází ve čtvrti Lukšín. Je přístupný od ulice K Parku (původně majitele továrny na obuv JAPIS pana Jana Pivečky ze Slavičína).

Na začátku 90. let se Jan Pivečka a město Slavičín dohodli na jeho obnově. Tato lokalita opět slouží svému původnímu účelu - poskytuje občanům místo k odpočinku a relaxaci a dětem k jejich hrám. Kromě vybudování základního mobiliáře lesoparku jako jsou lavičky,

³⁹AG-staving [online]. 0 [cit. 2008-05-07]. Dostupný z WWW: <<http://www.agstaving.cz/>>.

oplocení či dětské hřiště, jsou zde umístovány sochařská díla, která vznikají v rámci sochařského symposia. Jedná se především o zvířecí motivy, velké přesýpací hodiny, most přes umělé jezírko a dřevěný kolotoč pro děti. Většina těchto soch je navržena tak, aby byla nejen estetickou, ale i funkční součástí lesoparku, který je v první řadě zamýšlen jako místo pro dětské hry.

Naučná stezka Stojatá voda

Stezka byla poprvé otevřena dne 22. dubna 1998 ke Dni Země. Je umístěna kolem rybníka Slavík a okruh kolem vodní plochy je dlouhý asi jeden kilometr. Stezka je nedaleko Základní školy Slavičín - Vlára a proto zde slouží i pro výuku žáků.

Poučení o fauně a flóře je na sedmi informačních tabulích, jednotlivé panely se věnují tématům: Rozdělení stojatých vod a vlastnosti vody, Břeh, Dno, Volná voda, Povrchová vrstva vody, Obratlovci vod, Ekologie vodní nádrže.

Naučná stezka Cihelna

Lokalita se nachází za areálem firmy AG Zálesí, a.s. Slavičín, v místech, kde se těžila zemina ke zpracování cihel v přilehlé cihelně, která je již delší dobu zrušena.

Na ploše necelých dvou hektarů se nachází ukázky přírodních společenstev od nejsušších až po mokřadní společenstva a tůně, ve kterých se vyskytují obojživelníci a plazi (ropucha obecná, skokan hnědý, kuňka žlutobřichá, čolek obecný, užovka obojková). Jsou zde vysázeny stromy a instalována naučná stezka, která seznamuje návštěvníky s jednotlivými přírodními fenomény.⁴⁰

4.8.2 Rekreační areály

Ke sportování a rekreaci ve městě slouží sportovní hala a přilehlý sportovní stadion, tenisové či volejbalové kurty, minigolf a koupaliště. Nejenom pro mladší generaci je lákadlem i nový sportovní motokrosový areál o rozloze 13 ha v lokalitě "Padělky", přístupný

⁴⁰ *Městský úřad Slavičín* [online]. c1998-2008 [cit. 2008-05-07]. Dostupný z WWW: <http://www.slavicin.urad.cz/encyklopedie/seznam.phtml?typ=33,105,128,132,136,137,138,139,140,141,142,148,162,165,439&id_obce=18258&lng=&menu=>>.

od silnice ve směru na Luhačovice. V zimě si zde mohou přijít na své milovníci lyžování. Lyžařské vleky jsou v nedalekých obcích Šanov a Petrůvka nebo na vzdálenějším Mikulčině vrchu.

V současné době je také dokončen víceúčelový sportovně – rekreační areál, který bude taktéž přístupný od silnice na Luhačovice. V plánu zde jsou nejen tenisové či volejbalové kurty, ale také sauna, masáže, squash, bowling, malý krytý bazén atd.

4.8.3 Ubytovací možnosti

Hotel Slavičan

22 dvoulůžkových pokojů s možností přistýlky, vybaveny koupelnou se sprchovým koutem, WC a televizorem.

Základní informace: personál mluví anglicky, výtah, 24 hodin servis, trezor, domácí mazlíček zdarma, kadeřnictví, kosmetika, masáže, solárium, non-stop internet, noční bar, pivnice, cukrárna, fitness centrum.

Ubytovna sportovní hala: 1 pokoj se třemi lůžky a 2 pokoje po pěti lůžkách, společná sprcha a WC, parkoviště.

Ubytovna u Vincourů: Ubytování v soukromí přímo v centru Slavičina, na horním náměstí. Bližší informace na <http://www.vincour.cz/>.

Ubytování Rudimov: Ubytování pro 2 - 6 osob ve starším rodinném domku, vybavená kuchyň, koupelna, 2 ložnice, barevná televize parkoviště, úschovna jízdních kol, zahradní posezení s možností opékání, pískoviště, skluzavka, cyklistika, turistika, houbaření, v zimě běžky, vlek 6 km, výlety do okolí. Klid a soukromí.⁴¹

⁴¹ *Městský úřad Slavičín* [online]. c1998-2008 [cit. 2008-05-07]. Dostupný z WWW: <http://www.slavicin.urad.cz/encyklopedie/seznam.phtml?typ=5,50,51,52,53,54,55,56,57,58,59,60,111,112,110,113&id_obce=18258&lng=&menu=>>.

4.8.4 Vycházkové trasy do okolí

Slavičín – Hložecká kaple: Touto trasou se dostaneme až na předhůří Hložeckých Bílých Karpat s vrcholy Vysoká (642 m) a Jeleňovská (664 m). Touto je možné se vydat na Jeleňovskou, do Valašských Klobouk a na Královec.

Slavičín – Haluzice rozcestí: Dojdeme nad obec Lipová a dále směřuje na křižovatku ne-daleko obce Haluzice. Zde zelená turistická značka končí na rozcestníku s červenou turistickou značkou.

Slavičín – Na koncích: Dosahuje hlavního hřebene Bílých Karpat, kde v místě Na Koncích končí na trase červené turistické značky. Touto se lze vydat vlevo k Vlárskému průsmyku nebo vpravo k Mikulčinu vrchu.

Slavičín – Rozcestník nad Nevšovou: Směřuje nad Nevšovou, kde žlutá značka končí a střetává se zde s červenou turistickou značkou. Po ní je možno se dostat do Luhačovic přes obec Petrůvku⁴²

4.8.5 Cyklotrasy na Slavičínsku

Státní a mezinárodní trasy:

- Trasa č. 46: jihovýchodní příhraniční trasa – Český Těšín, Vsetín, Slavičín Břeclav
- Trasa č. 49: napojuje se na trasu 46 – Pitín, Rokytnice, Štítná-Popov, Brumov-Bylnice, Nedašova Lhota, hranice

Místní trasy – barva modrá:

- Trasa č. 5054: Slavičín, náměstí Mezi Šenky, Rudimov, Luhačovice, Provodiv, Zlín
- Trasa č. 5058: Slavičín-Hrádek, křižovatka U Zemánků, Divnice, Vlachovice, Vlachova Lhota, Valašské Klobouky

Městské okruhy – žlutá barva:

- Jižní

⁴² *Městský úřad Slavičín* [online]. c1998-2008 [cit. 2008-05-07]. Dostupný z WWW: <<http://www.slavicin.urad.cz/encyklopedie/objekty1.phtml?id=119015>>.

- Severní
- Velký slavičínský okruh – barva fialová

Místní spojovací trasy – barva oranžová:

- Trasa č. 1 – 6: Luhačovice, Haluzice, Divnice, Šanov, Bohuslavice nad Vlání, spojuje hřebenovou polní cestou trasu č. 4 a 5 nad Hrádkem⁴³

⁴³ *Město Slavičín* [online]. c2000-2008 [cit. 2008-05-07]. Dostupný z WWW: <<http://www.mesto-slavicin.cz/cs/informacni-centrum/turisticke-informace/trasy-a-stezky/cyklotrasy-na-slavicinsku.html>>.

5 SWOT ANALÝZA

5.1 Lidské zdroje

Silné stránky:

- rozsáhlá péče v sociální oblasti, charita Sv. Vojtěcha
- podpora rodin díky půjčkám z Fondu pro rozvoj bydlení
- na velmi dobré úrovni školská vybavenost
- možnost studia a dalšího vzdělávání
- péče o žáky základních a středních škol z hlediska různých zájmových kroužků a spolků, především za podpory Domu dětí a mládeže
- sportovní život (na světové úrovni oddíl sálové kopané – Jerevan a Kyokushin karate, v republikovém měřítku volejbal, atletika – žáci základní školy a gymnázia, fotbal)

Slabé stránky:

- vysoká míra nezaměstnanosti
- vysoká míra absolventské nezaměstnanosti a lidí nad 50 let
- neochota čerstvých absolventů aktivního hledání zaměstnání
- nižší mzdy ve srovnání s okresním městem Zlín i celou ČR
- zvyšující se počet obyvatel v důchodovém věku
- nedostatečná příležitost kulturního vyžití pro mladé lidi
- knihovna je zaměřena spíše na běžné čtenáře, což působí problém studentům
- přeplněné mateřské školy
- chybí více prostorů pro děti

Příležitosti:

- zvyšuje se porodnost
- zlepšení aktivní politiky zaměstnanosti

- podpora a tvorba absolventských pracovních míst
- další podpora mladých rodin s dětmi

Ohrožení:

- stěhování mladší generace za prací do větších měst nebo do zahraničí
- stabilní dlouhodobá nezaměstnanost
- málo pracovních příležitostí pro mladé lidi

5.2 Průmysl a zemědělství

Silné stránky:

- dlouholetá tradice ve výrobě obuvi a zpracování kůže
- silné postavení firem – TVD, VTÚVM, Ekofiltr,
- oživení průmyslové zóny v areálu bývalých Vlárských strojren
- spolupráce s úřadem práce při rekvalifikacích
- nové zázemí podnikatelského technického centra
- dobré nabídky zaměstnaní nových čerstvě vyučených studentů (zejména CNC stroje)
- silné zázemí průmyslové zóny v části Hrádek na Vlárské dráze

Slabé stránky:

- geografická poloha v pohraničí: nezájem investorů a útlum výroby ve velkých podnicích
- velmi nerovný terén, méně slunné a deštivější počasí např. v porovnání s Jižní Moravou, nevhodný pro pěstování určitých plodin
- špatné možnosti pro menší podnikatele udržet podnik kvůli malé kupní síle obyvatelstva

Příležitosti:

- rozvoj drobných a středních firem
- větší využití areálu bývalých Vlárských strojíren
- díky snaze o modernizaci města příležitosti pro stavební firmy a řemeslníky
- podpora zemědělských aktivit a hodně zemědělských ploch pro obdělávání

Ohrožení:

- malá podnikatelská úspěšnost
- krach malých obchodníků díky rozmachu velkých firem
- slabá konkurence v oboru stavebních firem
- v případě výstavby supermarketu, krach místních malých obchodníků a s tím spojené zvýšení nezaměstnanosti
- hrozící propouštění pracovníků firmy Svit, jako největšího zaměstnavatele v regionu

5.3 Služby a státní správa

Silné stránky:

- dostatečné služby obyvatelstvu včetně ubytovacích a restauračních zařízení
- infocentrum a snadné šíření informací ze všech oblastí (Slavičínský zpravodaj a webové stránky)
- vyšší příjmy ze sdílených daní, daně z nemovitostí, lesního hospodářství
- nižší výdaje v bytovém hospodářství, za svoz odpadů, v oblasti místní a státní správy
- nižší výdaje týkající se územního rozvoje – výkup pozemků, zaměření pozemků a výdaje související
- nízká zadluženost města
- snaha o vyrovnanost rozpočtu, snižování schodku
- regenerace panelového sídliště, koupě Horákovy vily
- obnova hřiště u ZŠ Vlára
- pokračování výstavby sportovního areálu v lokalitě Luhačovská
- nová čerpací stanice na vjezdu do města od Luhačovic

- ponechání podílů akcií u strategických firem (VaK Zlín a.s., VaK Vsetín a.s., Svit Zlín a.s., Reg.Centrum Kooperace)

Slabé stránky:

- málo domů s pečovatelskou službou, nutné rozšíření
- chybějící katastrální a finanční úřad
- nižší příjmy z odpadového hospodářství, prodeje bytů a pozemků

Příležitosti:

- možnost výstavby nového obchodního centra
- důraz na využívání kvalitního školství a lékařské péče
- možnost čerpání finančních prostředků z národních a mezinárodních fondů

Ohrožení:

- nedostatečná kapacita mateřských škol

5.4 Infrastruktura

Silné stránky:

- podpora výstavby nových bytů
- budování domů pokojného stáří a nájemních bytů v domech s pečovatelskou službou
- rekonstrukce starších budov, koupaliště a ZŠ
- rekonstrukce polikliniky včetně výměny oken a výstavby výtahu
- existence nemocnice a rychlé záchranné služby
- budova polikliniky ve vlastnictví města
- zastoupení obvodních a soukromých lékařů
- dostačující technická infrastruktura a síťové pokrytí
- rozvoj moderních komunikačních prostředků
- podpora rozvoje a dostupnost vysokorychlostního internetu pro město a okolí
- opravují se silnice a místní komunikace, kruhový objezd
- výstavba kotelny na biomasu (je již plně funkční)

Slabé stránky:

- špatná dostupnost velkých měst

- problém s dopravou do zaměstnání, do místních částí Slavičina
- neustálý nedostatek bytového fondu
- bezbariérová nepřístupnost
- špatná údržba a využití železnice

Příležitosti:

- výstavba nových bytových jednotek zabezpečí zvýšení počtu obyvatelstva ve Slavičíně a podpoří zvýšení porodnosti
- rekonstrukce nevyužitých budov
- zajištění bezbariérových přístupů
- rozvoj dopravního napojení na mezinárodní silniční síť
- plánovaná teplofikace sídliště Vlára

Ohrožení:

- vysoká cena nových i starších bytů
- stále pomalé tempo růstu nových bytů a domů s pečovatelskou službou
- obtížnější dostupnost kamionové dopravy
- nevyužívá se železniční přepravy

5.5 Cestovní ruch

Silné stránky:

- součást CHKO: kvalitní životní prostředí díky poloze v chráněné krajinné oblasti, kde je krásná příroda a možnost zdravého života
- turistický ruch je podporován blízkostí lázeňského města Luhačovice a horami, které umožňují lyžování v zimních měsících
- turistika a cykloturistika: turistické stezky a napojení na mezinárodní síť cykloturistických tras
- výstavba nového sportovně – rekreačního areálu
- snaha o modernizaci města a rozšíření odpočinkových zón
- bohatý kulturní život
- rekonstruovaná Sokolovna
- udržování zvyků, tradic a obyčejů

Slabé stránky:

- téměř žádná reklama města pro přilákání návštěvníků
- malá atraktivnost pro turisty a okolní obyvatele: např. chybí větší zajímavá historická památka či zařízení, které by je přilákalo
- chybí krytý bazén a další zařízení pro rekreaci
- nedostatečná kapacita venkovního koupaliště, které by potřebovalo rekonstrukci

Příležitosti:

- možnost rekreace, výletů do přírody, možnost vyžití pro milovníky přírody
- rozvíjející se turistika a cykloturistika
- využití okolních chovných zařízení pro rozvoj vyjížděk na koních
- možnosti agroturistiky
- bohatý folklór
- využití nového rekreačně sportovního areálu (po úplném dokončení)
- další rozšiřování cykloturistických tras

Ohrožení:

- možnost uzavření sportovní haly z důvodu jejího zhoršujícího se stavu
- uzavření koupaliště z důvodu nevydělečnosti

6 STRATEGICKÉ CÍLE A NÁVRHY ROZVOJE MĚSTA SLAVIČÍN

6.1 Strategická vize města

Slavičín je město na rozmezí jihovýchodní Moravy a hranic se Slovenskem. Je středem magického trojúhelníku moravských měst Zlína a Vsetína a slovenského Trenčína. Životní prostředí se může chlubit krásnou a zdravou krajinou, protože městečko se nachází v CHKO Bílé Karpaty, které skýtá krásy okolí.

Město by se mělo zaměřit na větší propagaci sebe sama a snažit se tak přilákat větší investory i návštěvníky. Pro tuto činnost bych doporučil další využití různých rozvojových dotačních programů z fondů EU.

6.2 Strategické cíle města

6.2.1 Rozvoj infrastruktury města

Cíl: K dalšímu příznivému rozvoji města patří kvalitní úroveň technické a občanské infrastruktury. Cílem je jednak spokojenost stávajících občanů, ale také získat externí investory. Důraz je kladen zejména na kvalitu pozemních komunikací, které jsou základem pro bezpečnou dopravu, a také s ohledem na ochranu životního prostředí. Zesílení jednotlivých komunikačních signálů.

Kvalita pozemních komunikací neodpovídá stavu jejich zatížení. Jde o pozemní komunikace II. a III. třídy. Dále je důležité věnovat pozornost rozšíření kanalizace okolních obcí z důvodu ochrany podzemních vod.

Priorita I.: Zkvalitnění pozemních komunikací a bezpečnosti s ní související. Cílem je zvýšení bezpečnosti na pozemních komunikacích, a to všech účastníků silničního provozu.

Návrh opatření:

- Rekonstrukce pozemních komunikací II. a III. třídy (obec Rudimov, jednotlivé místní části)
- Oprava chodníků a obrubníků (ulici Luhačovská)
- Pravidelný dohled na bezpečnost na pozemních komunikacích

- Výstavba svodidel, v částech, kde hrozí nebezpečí zvěře na komunikacích

Priorita II.: Rozšíření teplofikace a kanalizace. Cílem opatření je zkvalitnění zařízení zajišťující rozvod tepla a ochrana podzemních vod před jejím znečištěním. Každý z nás chce žít v určitém standardu, který je základem bydlení.

Návrh opatření:

- Výměna stávajícího zařízení kotelny sídliště Vlára
- Odkanalizování místních částí Nevšová a Divnice

Priorita III.: Zesílení signálu pokrývající celé území. V některých obcích chybí zesílení signálu určitých komunikačních operátorů, což v současné komunikační době není pohodlné.

Návrh opatření:

- Zesílení signálu jednotlivých komunikačních operátorů (O2, Vodafone v obci Nevšová)
- Postupné rozšiřování bezdrátové sítě internet (systém WiFi)

6.2.2 Rozvoj ekonomiky města

Cíl: Cílem je vytvořit pevné podnikatelské prostředí, které by bylo vhodné pro malé a střední podnikání. Prostor by mělo být schopné konkurenceschopnosti, poskytnout dostatečný počet volných pracovních míst. Mělo by počítat i s fyzicky postiženými osobami.

Dobrá podnikatelská základna je jedním z důležitých prvků rozvoje, s tím související konkurenceschopnost obce a dostatek volných pracovních míst.

Priorita I.: Podpora malého a středního podnikání. Je jedním ze základních prvků rozvoje obce.

Návrh opatření:

- Podpora podnikání ze strany města a prostřednictvím dotací z EU
- Dostatečná informovanost o současném dění na trhu práce, prostřednictvím úřadu práce a jednotlivých informačních balíčků

Priorita II.: Podpora zaměstnanosti. Cílem je zvýšit procento zaměstnanosti ve srovnání s ostatními obcemi a hlavně poskytnou dobré zázemí pro nové rodiny a stávající občany města.

Návrh opatření:

- Zajistit řádnou informovanost v jednotlivých krocích v případě nezaměstnanosti. Př. odkazy na jednotlivé servery za pomoci úřadu práce, rekvalifikace apod.
- Poskytnout balíček obsahující jednotlivé možnosti o získání nového zaměstnání
- Podpora malého a středního podnikání, prostřednictvím př. levnějšího pronájmu prostor k podnikání, umožnit propagaci podnikatelů na různých veletrzích apod.
- Nabízet rekvalifikační kurzy a směřovat k samovzdělávání

Priorita III.: Přilákání externích investorů

Návrh opatření:

- Zlepšení propagačních materiálů města: brožury, letáky apod.
- Lepší propagace nevyužitých volných pracovních ploch, které jsou vhodné pro malé a střední podnikání

6.2.3 Rozvoj sociální péče, služby a zmírnění patologického chování mladistvých

Cíl: V této oblasti je důležité zajistit dostatečný počet penzijních domovů s kvalitní péčí. Rozšíření této oblasti, protože vzhledem k demografii a stárnutí obyvatelstva počet těchto zařízení neodpovídá. Je důležité zamezit delikventnímu chování mladistvých. Důvodem výstavby nových penzijních domovů je krokem pomoci osobám, které samy těžce zvládají každodenní práce.

Priorita I.: Zajištění sociálních služeb. Cílem je zkvalitnění dosavadních poskytovaných služeb.

Návrh opatření:

- Rozšíření zařízení s pečovatelskou službou
- Zvýšení kvalifikace pracovníků poskytující pečovatelskou službu
- Aplikovat morální empatie vůči seniorům

Priorita II.: Sociálně patologické jevy. Cílem je správně využít volný čas mládeže a dětí.

Návrh opatření:

- Spolupráce s organizacemi řešící oblast těchto jevů
- Podpora studentských prací a přednášek na téma sociálně patologické jevy
- Vytvoření nízko prahových organizací za pomoci podpory ze strany města a jednotlivých investorů

6.2.4 Rozvoj cestovního ruchu

Cíl: Cestovní ruch je pro každé město důležitým zdrojem jeho budoucího rozvoje. Je důležité vypracovat udržitelný plán rozvoje. Město se nachází v chráněném krajinném území a nabízí širokou škálu zajímavostí pro turisty. Nachází se v blízkosti lázeňského města Luhačovice, což je další jeho výhodou. Je důležité vypracovat kvalitní infrastrukturu cestovního ruchu.

Priorita I.: Zkvalitnění propagace města. Prezentace každé obce je velmi důležitá, a to jak ze strany pohledu a spokojenosti občanů, tak i přilákání nových zahraničních sponzorů.

Návrh opatření:

- Zpracování propagačních letáků o jednotlivých zajímavostech okolí
- Propagovat cestovní ruch prostřednictvím kvalitních webových stránek
- Péče o zeleň a krásy, které okolí nabízí

Priorita II.: Spolupráce s ostatními obcemi. Za cílem zviditelnění a udržování určitého kulturního života s okolními obcemi.

Návrh opatření:

- Využívat spolupráci ke společné propagaci
- Podílet se na kulturních akcích s cílem přilákat další turisty
- Rozšiřování cykloturistických tras, prostřednictvím vzájemné pomoci
- Udržování zvyků, tradic a obyčejů

6.2.5 Rozvoj péče a ochrany životního prostředí

Cíl: Město se nachází v CHKO Bílé Karpaty. Životní prostředí je kvalitní díky této oblasti, do které město spadá. Příroda je zde krásná a nabízí možnost zdravého života. Snaha zamezit negativním dopadům lidské činnosti, zásobování kvalitní pitnou vodou a usilování trvale udržitelný rozvoj životního prostředí.

Priorita I.: Snaha zamezit negativnímu dopadu lidské činnosti a udržet trvale udržitelný rozvoj životního prostředí.

Návrh opatření:

- Dostatečná informovanost o péči o životní prostředí
- Školní semináře a přednášky za účelem výchovy k životnímu prostředí
- Podporovat a rozšiřovat správné třídění odpadu při recyklaci za pomoci př. letáků, brožurek, odkazů na webových stránkách apod.

Priorita II.: Zásobování dostatečně kvalitní pitnou vodou.

Návrh opatření:

- Ochrana kvality podzemních vod před jejím znečištěním za pomoci ČOV
- Pravidelné monitorování kvality pitné vody
- Pravidelná kontrola odpadních vod
- Kontrolování recyklace odpadů jednotlivých výrobních podniků

7 KATALOG PROJEKTŮ

7.1 Projekt č. 1: Bezpečnost silničního provozu

Charakteristika: Bezpečnost silničního provozu se týká všech občanů a všichni se na zvyšování bezpečnosti podílíme. Za hlavní příčinu smrtelných úrazů je považováno chování účastníků silničního provozu: nepřiměřená rychlost, konzumace alkoholu nebo užití drog apod.

První krok ke zvýšení bezpečnosti město podniklo instalací informativního měřiče rychlosti, který je umístěn při vjezdu do města ze strany Luhačovic.

Cílem projektu je splnění podmínek nasvícení přechodů pro chodce v nočních hodinách. Jde o zvýraznění vlastního místa přechodu a chodce.

Hlavním předmět projektu je zaměření na stavební úpravy přechodů a dopravního značení. Jde zejména o rekonstrukci stávajících přechodů a nasvícení pěti po sobě následujících přechodů pro chodce. Nové přechody budou řešeny bezbariérově, které výrazně přispějí ke zvýšení bezpečnosti pohybu chodců na místních komunikacích.

Přínos: Cílem je zvýšení bezpečnosti dopravy a její zpřístupňování osobám s omezenou schopností a orientací, a také zajištění shody budoucího stavu s obecně technickými požadavky.

Navrhovatel: Město Slavičín

Cílová skupina: obyvatelé města, osoby s omezenou schopností a orientací

Termín realizace: srpen 2008 – listopad 2008

Způsob financování: získání dotace ve výši 73% ze Státního fondu dopravní infrastruktury, vlastní podíl z rozpočtu města 242 000 Kč.

Celkové náklady: 1 161 000 Kč

7.2 Projekt č. 2: Kvalitnější využití aktivit dětí a mladistvích

Charakteristika: V současné době je chování některých mladistvích naprosto neadekvátní. Ve srovnání s mým ročníkem nemohu uvěřit, kde skončila výchova a pevná ruka rodičů. Zejména chování žáků základní školy je alarmující.

Hlavním cílem projektu je vytvořit podmínky pro smysluplné trávení volného času dětí a mládeže v nekriminálním a nepatologickém prostředí.

Za vhodné místo pro rekonstrukci plochy bych určil betonové hřiště na sídlišti Vlára. Hřiště bylo dříve využíváno hokejbalovým klubem, ale v posledních letech jen chátrá a je nevyužito. Projekt by zabezpečil částečné oplocení a nákup základního sportovního zařízení (např. basketbalové koše, branky na kopanou, různé překážky pro skateboardy, pinpongové stoly apod.)

Přínos: Hlavním přínosem projektu je podpora zdravého životního stylu, zlepšení sportovních ploch, odklon od patologického chování apod.

Navrhovatel: Město Slavičín

Cílová skupina: děti staršího školního věku, mladiství, děti a mládež zažívající komplikované životní události (rozvod rodičů, nové partnerské vztahy apod.).

Termín realizace: 2008

Způsob financování: rozpočet města

Celkové náklady: 200 000 Kč.

7.3 Projekt č. 3: Cyklotrasa Nevšová – Luhačovice

Charakteristika: Projekt je zaměřen na rozvoj cestovního ruchu. V okolí se nachází již realizované cyklostezky. Podle mého názoru je třeba je rozšiřovat a udržovat v dobrém stavu. Projekt řeší dobudování cyklotrasy ve směru Nevšová – Petrůvka.- Pozlovice – vodní nádrž Luhačovice a vzájemné propojení s již vybudovanou částí cykloturistické trasy Slavičín – Nevšová.

V současné době se v okolí nachází již několik cyklotras, a to jak na státní a mezinárodní úrovni, tak i trasy místní, městského okruhu a místní spojovací trasy. Kvalita cyklotras je v současné době vyhovující.

Přínos: Možnost využití pro obyvatele města a okolních obcí, kteří aktivně využívají svůj volný čas. Vhodné pro široký okruh obyvatel města v různém věkovém rozmezí.

Navrhovatel: Město Slavičín

Cílová skupina: obyvatelé města, návštěvníci, turisté

Termín realizace: 2009

Způsob financování: snaha o získání dotace ve výši 90 % z operačního programu - Přeshraniční spolupráce ČR – Slovensko ,vlastní zdroje z rozpočtu města 994 266 Kč

Celkové náklady: 9 942 660 Kč

7.4 Projekt č. 4: Osvětlení přírodního zámeckého parku

Charakteristika: Mezi kulturní památky a krásy městečka patří zámecký přírodní park. Nachází se přímo uprostřed města a nabízí návštěvníkům místo k zábavě a odpočinku. Každý návštěvník si chce vždy odpočinout posezením na lavičkách, které jsou ve většině případů zašpiněné nebo nevyužitelné kvůli svému stavu.

V nočních hodinách je park špatně osvětlen a stává se tak vhodným místem pro setkání rizikových skupin mladistvých a dětí. Často dochází ke konzumaci alkoholu, cigaret, drog a sprejerství.

Projekt by měl vyřešit tento problém dobrým osvětlením parku, který by bylo možné lépe chránit před patologickým jednáním mladistvých a dětí.

Přínos: ochrana a péče přírodního zámeckého parku před delikventním chováním. Lepší možnost kontroly v nočních hodinách městskými hlídkami.

Navrhovatel: Město Slavičín

Cílová skupina: obyvatelé města, návštěvníci, turisté

Termín realizace: 2008

Způsob financování: rozpočet města

Celkové náklady: 400 000 Kč

ZÁVĚR

Svoji bakalářskou práci na téma Program rozvoje města Slavičín, jsem již v úvodu rozdělil na dvě části, a to teoretickou a praktickou. Teoretická část se věnuje základním teoretickým pojmům, týkajících se problematiky obcí a měst, včetně financování obce. V praktické části se věnuji zpracování obecné charakteristiky obce k seznámení. Následně jsem vypracoval socioekonomickou analýzu, na jejímž základě jsem vyhotovil analýzu SWOT. V této analýze hodnotím silné stránky a příležitosti rozvoje obce na straně jedné a na straně druhé slabé stránky a ohrožení rozvoje obce. V další části jsem se snažil navrhnout strategické vize rozvoje obce, ve kterých jsem definoval opatření, jež by naplnili vize rozvoje. Závěr práce je zakončen katalogem projektů, které by měly městu pomoci v jeho dalším rozvoji.

Město Slavičín leží na jihovýchodě Moravy, nedaleko hranic se Slovenskem. Nalézá se uprostřed pomyslného trojúhelníku moravských měst Zlína a Vsetína a slovenského Trenčína. Má velmi příznivou polohu z hlediska kvality životního prostředí, jelikož leží v CHKO Bílé Karpaty.

Město by se mělo zaměřit na větší propagaci sebe sama a snažit se tak přilákat větší investory i návštěvníky. Pro tuto činnost bych doporučil další využití různých rozvojových dotačních programů z fondů EU.

Místním drobným a středním podnikatelům se daří poměrně dobře, ale bohužel je zde málo podnikatelských příležitostí pro větší průmyslové podniky, jakými byli dříve Vlárské strojírny a Svit. Hlavní příčinou neatraktivnosti pro rozvoj průmyslu je špatná dostupnost nákladní dopravy. S tím souvisí nárůst dlouhodobě nezaměstnaných lidí, kteří jsou tak nuceni dojíždět do okolních větších měst.

Technická a občanská vybavenost obce je na dobré úrovni, což přispívá k dobré životní úrovni místních obyvatel. Lidé jsou zde poměrně silně nábožensky orientovaní a udržují si své tradice, obyčeje a zvyky. Ve městě je široká škála sportovišť a kulturních zařízení, které mohou občané využívat ve svém volném čase a jejich počet neustále roste.

Příznivou zprávou pro město je také fakt, že se v posledních několika letech zvýšila porodnost a udržuje se nad republikovým průměrem.

Dalším pozitivem je podpora výstavby nových bytových a rodinných domů městem, které prodává stavební pozemky. Aktuální v současné době je plán na výstavbu nových bytových jednotek s bezbariérovým přístupem.

Co se týče otázky školství, je zde možnost výběru základní a střední školy dle uvážení, problémem by bylo uzavření gymnázia. Z důvodu nárůstu porodnosti se začíná projevovat nedostatečná kapacita mateřských škol.

Za posledních několik let došlo ve městě Slavičíně k velkým změnám, způsobených především změnou politické situace v zemi po listopadu 1989. Město je podle mého názoru bezpečné a klidné pro život, udržuje si své tradice a zvyky a postupně se stává moderním městem s vyváženou architekturou a urbanistikou.

SEZNAM POUŽITÉ LITERATURY

Literární zdroje:

- [1] WOKOUN, René, et al. *Úvod do regionálních věd a veřejné správy*. 4. vyd. Plzeň : Vydavatelství a nakladatelství Aleš Čeněk, s.r.o., 2004. 447 s. ISBN 80-86473-80-5.
- [2] MATES, Pavel, et al. *Malá encyklopedie regionalistiky a veřejné správy*. 1. vyd. Praha : PROSPEKTRUM spol. s.r.o., 2001. 200 s. ISBN 80-7175-100-6.
- [3] JAROSLAVA , Kadeřábková, et al. *Úvod do regionálních a správních věd*. 1. vyd. Praha : CODEX Bohemia s.r.o., 1996. 93 s. ISBN 80-85963-18-3.
- [4] CEKOTA, Vojtěch, et al. *Slavičín v minulosti a současnosti*. 1. vyd. Slavičín : [s.n.], 2006. 220 s.

Internetové zdroje:

- [1] *AG-staving* [online]. [cit. 2008-05-07]. Dostupný z WWW: <<http://www.agstaving.cz/>>.
- [2] *Atic* [online]. c1998-2008 [cit. 2008-05-07]. Dostupný z WWW: <<http://www.atic.cz/encyklopedie/objekty1.phtml?id=129249>>.
- [3] *Charita sv.vojtěcha* [online]. c2006 [cit. 2008-05-07]. Dostupný z WWW: <<http://www.slavicin.caritas.cz/index.htm>>.
- [4] Český statistický úřad [online]. 2008 , 6.5.2008 [cit. 2008-05-06]. Dostupný z WWW:<http://www.czso.cz/xz/redakce.nsf/i/pocty_obyvatele_v_obcích_zlínského_kraje_v_letech_1995_az_2006_stav_k_1_1_>.
- [5] Český statistický úřad [online]. 2008 , 6.5.2008 [cit. 2008-05-06]. Dostupný z WWW: <http://www.czso.cz/xz/redakce.nsf/i/mesta_a_obce>.
- [6] *Český statistický úřad* [online]. c2008 , 29.5.2007 [cit. 2008-05-07]. Dostupný z WWW: <http://www.czso.cz/xz/redakce.nsf/i/hlavni_vekove_skupiny_obyvatele_v_obcích_okresu_zlín_k_31_12_2006>.
- [7] *Český statistický úřad* [online]. c2005 [cit. 2008-05-07]. Dostupný z WWW: <<http://www.czso.cz/sldb/sldb2001.nsf/obce/585751?OpenDocument>>.

- [8] *Český statistický úřad* [online]. c2005 [cit. 2008-05-07]. Dostupný z WWW: <<http://www.czso.cz/sldb/sldb2001.nsf/okresy/CZ0724>>.
- [9] *Český statistický úřad* [online]. C2005 [cit. 2008-05-07]. Dostupný z WWW: <<http://www.czso.cz/sldb/sldb2001.nsf/obce/585751?OpenDocument>>.
- [10] *Český statistický úřad* [online]. c2005 [cit. 2008-05-07]. Dostupný z WWW: <<http://www.czso.cz/sldb/sldb2001.nsf/obce/585751?OpenDocument>>.
- [11] *Ekofiltr* [online]. [cit. 2008-05-07]. Dostupný z WWW: <<http://www.ekofiltr.cz/index.php?idc=4□=c>>.
- [12] *Jižní Valašsko* [online]. [cit. 2008-05-07]. Dostupný z WWW: <http://www.jiznivalassko.cz/menu.php?navez_ascii=doprava>.
- [13] *Kovos, s.r.o.* [online]. [cit. 2008-05-07]. Dostupný z WWW: <<http://www.kovos-slavicin.cz/index.php?strana=2>>.
- [14] *Město Slavičín*. [online]. 2000-2008 , 13.2.2008 [cit. 2008-05-06]. Dostupný z WWW: <<http://www.mesto-slavicin.cz/cs/mesto-slavicin/historie/clanky-a-dokumenty-o-historii/#sek23710>>.
- [15] *Město Slavičín* [online]. c2000-2008 [cit. 2008-05-07]. Dostupný z WWW: <<http://www.mesto-slavicin.cz/redakce/index.php?xuser=&lanG=cs&subakce=ssearch&ssearchText=z%E1kladn%ED+%B9koly>>.
- [16] *Město Slavičín* [online]. c2000-2008 [cit. 2008-06-07]. Dostupný z WWW: <<http://www.mesto-slavicin.cz/cs/mesto-slavicin/>>.
- [17] *Město Slavičín* [online]. c2000-2008 [cit. 2008-05-07]. Dostupný z WWW: <<http://www.mesto-slavicin.cz/cs/mesto-slavicin/rozpocet-mesta/vysledek-hospodareni-mesta.html>>.
- [18] *Město Slavičín* [online]. c2000-2008 [cit. 2008-05-07]. Dostupný z WWW: <<http://www.mesto-slavicin.cz/cs/informacni-centrum/kultura-a-sport/archiv-clanku/rozpocet-mesta-na-rok-2008-schvalen.html>>.

- [19] *Město Slavičín* [online]. c2000-2008 [cit. 2008-05-07]. Dostupný z WWW: <<http://www.mesto-slavicin.cz/cs/mesto-slavicin/rozpocet-mesta/vysledek-hospodareni-mesta.html>>.
- [20] *Město Slavičín* [online]. c2000-2008 [cit. 2008-05-07]. Dostupný z WWW: <<http://www.mesto-slavicin.cz/cs/informacni-centrum/turisticke-informace/trasy-a-stezky/cyklotrasy-na-slavicinsku.html>>.
- [21] *Městský úřad Slavičín* [online]. c1998-2008 [cit. 2008-05-07]. Dostupný z WWW: <http://www.slavicin.urad.cz/encyklopedie/seznam.phtml?typ=8,75,76,103,118,119,120,121,134,135,169,273,292,294,310,390,391,392,396&id_obce=18258&lng=&menu=>>.
- [22] *Městský úřad Slavičín* [online]. c1998-2008 [cit. 2008-05-07]. Dostupný z WWW: <http://www.slavicin.urad.cz/encyklopedie/seznam.phtml?typ=9,13,68,71,72,73,150,185&id_obce=18258&lng=&menu=>>.
- [23] *Městský úřad Slavičín* [online]. c1998-2008 [cit. 2008-05-07]. Dostupný z WWW: <http://www.slavicin.urad.cz/encyklopedie/seznam.phtml?typ=83,163,191,196,197,221,242,251,276,277,353,368,431&id_obce=18258&lng=&menu=>>.
- [24] *Městský úřad Slavičín* [online]. c1998-2008 [cit. 2008-05-07]. Dostupný z WWW: <http://www.slavicin.urad.cz/encyklopedie/seznam.phtml?typ=5,50,51,52,53,54,55,56,57,58,59,60,111,112,110,113&id_obce=18258&lng=&menu=>>.
- [25] *Městský úřad Slavičín* [online]. c1998-2008 [cit. 2008-05-07]. Dostupný z WWW: <<http://www.slavicin.urad.cz/encyklopedie/objekty1.phtml?id=119015>>.
- [26] *Městský úřad Slavičín* [online]. c1998-2008 [cit. 2008-05-07]. Dostupný z WWW: <http://www.slavicin.urad.cz/encyklopedie/seznam.phtml?typ=33,105,128,132,136,137,138,139,140,141,142,148,162,165,439&id_obce=18258&lng=&menu=>>.
- [27] *Prabos plus, a.s.* [online]. [cit. 2008-05-07]. Dostupný z WWW: <<http://www.prabos.cz/index.php#>>.
- [28] *TVD* [online]. [cit. 2008-05-07]. Dostupný z WWW: <<http://www.tvd.cz/czech/profil.asp>>.
- [29] *Vop-Štenberk* [online]. [cit. 2005-05-07]. Dostupný z WWW: <http://www.vtupv.cz/o_firme.htm>.

- [30] *Zlínský kraj* [online]. [cit. 2008-05-06]. Dostupný z WWW: <<http://www.kr-zlinsky.cz/lstDoc.aspx?nid=2753>>.
- [31] *Zlínský kraj* [online]. [cit. 2008-05-07]. Dostupný z WWW: <http://mapy.kr-zlinsky.cz/tms/projekty/prvkuk/texty/V7204_013_01_41219.pdf>.
- [32] *Zlínský kraj* [online]. [cit. 2008-06-07]. Dostupný z WWW: <http://ww1.kr-zlinsky.cz/ksei/bil_esub_2001czt.html>.
- [33] *Zlínský kraj* [online]. [cit. 2008-05-07]. Dostupný z WWW: <http://ww1.kr-zlinsky.cz/ksei/bil_esub__2001el.html>.

Ostatní zdroje:

- [1] Městský úřad Slavičín
- [2] Úřad práce Slavičín
- [3] Základní škola Slavičín
- [4] Gymnázium Jana Pivečky
- [5] SOŠ a SOU Slavičín

SEZNAM POUŽITÝCH SYMBOLŮ A ZKRATEK

Aj.	a jinak
Apod.	a podobně
a.s.	Akciová společnost
BTH	Komplexní služby správy bytového fondu, bytů, kotelen a nebytových prostor
Cca	přibližně
č.	číslo
ČOV	Čistička odpadních vod
ČR	Česká republika
ČS	Česká spořitelna
ESF	Evropský sociální fond
FC	fotbalový klub
FO	fyzická osoba
Ha	hektar
Ing.	inženýr
ISŠ	Integrovaná střední škola
JZD	Jednotné zemědělské družstvo
km	kilometr
kV	Jednotka zdroje napětí
m	metr
MěU	Městský úřad
mm	milimetr
MMR	Ministerstvo místního rozvoje
MŠ	Mateřská škola
např.	například

Obr.	obrázek
PO	právnícká osoba
pol.	Polovina
r.	rok
RTG	radioizotopový termoelektrický generátor
Sb.	sbírka
SBD	Stavební bytové družstvo
SOU	Střední odborné učiliště
spol.	společnost
SR	Státní rozpočet
s.r.o.	Společnost s ručeným omezeným
SŠ	Střední škola
Sv.	svatý
Tab.	tabulka
tis.	tisíc
tj.	to je
TKO	Technický komunální odpad
Ul.	ulice
VaK	Vodovody a kanalizace
vč.	včetně

SEZNAM OBRÁZKŮ

Obrázek 1 – Kartografická mapa Slavičina	23
Obrázek 2 – Symbol města	26
Obrázek 3 – Vývoj počtu obyvatel.....	29
Obrázek 4 – Kostel svatého Vojtěcha.....	35
Obrázek 5 – Barokní zámek.....	36
Obrázek 6 – Dopravní infrastruktura	53

SEZNAM TABULEK

Tabulka 1 – Přehled rozvoje místních částí	28
Tabulka 2 – Srovnání obyvatel s jinou obcí.....	29
Tabulka 3 – Vývoj počtu obyvatel	30
Tabulka 4 – Počet obyvatel vybraných obcí	30
Tabulka 5 – Věková struktura obyvatelstva.....	31
Tabulka 6 – Obyvatelstvo podle vzdělání.....	32
Tabulka 7 – Domy úhrnem	33
Tabulka 8 – Byty úhrnem.....	34
Tabulka 9 – Porovnání bytů.....	34
Tabulka 10 – Vývoj počtu bytových jednotek	35
Tabulka 11 – Vývoj počtu žáků	39
Tabulka 12 – Přehled studia.....	41
Tabulka 13 – Vývoj počtu studentů	42
Tabulka 14 – Přehled studia.....	42
Tabulka 15 – Rozpočet města na rok 2005	57
Tabulka 16 - Hlavní investice v r. 2005.....	58
Tabulka 17 - Rozpočet za rok 2006	59
Tabulka 18 - Hlavní investice v r.2006.....	59
Tabulka 19 - : Rozpočet města v r. 2007	60
Tabulka 20 - Přehled investic v r. 2007	61
Tabulka 21 - Majetek a finanční prostředky obce.....	63
Tabulka 22 – Dojíždka do zaměstnání a škol.....	65
Tabulka 23 – Dojíždka do zaměstnání	66
Tabulka 24 – Profesní struktura.....	67

SEZNAM PŘÍLOH

Příloha P I.: Organizační struktura městského úřadu

Příloha P II.: Rozpočtový výhled na období 2008 - 2012

PŘÍLOHA P I: ORGANIZAČNÍ STRUKTURA MĚSTSKÉHO ÚŘADU



Obr.: Organizační struktura MěÚ

PŘÍLOHA P II: ROZPOČTOVÝ VÝHLED NA OBDOBÍ 2008-2012

Varianta rozpočtového výhledu na období 2008-2012 za předpokladu přijetí střednědobého úvěru v r. 2008 ve výši 5 mil. Kč se splatností 5 let.

Tato varianta je zpracována z důvodu, že rozpočtový výhled pro r. 2008 vykazuje záporné saldo. V následujících letech by se pak zvýšily výdaje na dlouhodobou službu - splátky úvěru a úroky, což samozřejmě zase snižuje volné zdroje.

Varianta je zkrácena - pouze rekapitulace příjmů a výdajů, ostatní položky platí stejně jako v předchozích tabulkách.

PŘÍJMY	2004	2005	2006	2007	2008	2009	2010	2011	2012	pozn. k výhledu
	skutečnost	skutečnost	skutečnost	rozpočet	výhled	výhled	výhled	výhled	výhled	
Příjmy celkem	107 520	97 724	107 325	89 394	61 420	62 620	63 700	64 900	66 100	
Přijaté úvěry a půjčky	13 177	9 833	10 252	6 383	5 000	0	0	0	0	nový - 5 let
Převod prostředků z minulých let a z fondů	2 516	0	7 356	2 296	0	0	0	0	0	
Zdroje celkem	123 213	107 557	124 933	98 073	66 420	62 620	63 700	64 900	66 100	

VÝDAJE	2004	2005	2006	2007	2008	2009	2010	2011	2012	pozn. k výhledu
	skutečnost	skutečnost	skutečnost	rozpočet	výhled	výhled	výhled	výhled	výhled	
Výdaje celkem	118 693	100 993	118 215	85 631	52 230	53 735	54 760	55 720	56 480	
Splátky úvěrů a půjček	3 940	4 054	5 767	12 112	11 223	5 840	5 840	5 840	4 919	vč. nového
Navýšení úroků (nový úvěr 5 mil. Kč v 2008)	x	x	x	x	50	140	100	60	20	
Převody do účelových fondů města	580	393	951	330	340	350	360	370	380	bez FRB
Potřeby celkem	123 213	105 440	124 933	98 073	63 843	60 065	61 060	61 990	61 799	
Volné finanční prostředky běžného roku	0	2 117	0	0	2 577	2 555	2 640	2 910	4 301	

Rozpočtový výhled není zpracován s variantou významějšího prodeje majetku města.

Zde je možné hledat další prostředky pro navýšení zdrojů města k financování rozvojových projektů.