

UNIVERZITA TOMÁŠE BATI VE ZLÍNĚ
FAKULTA HUMANITNÍCH STUDIÍ
Institut mezioborových studií Brno

Postoje veřejnosti k domácímu násilí
Public attitude towards domestic violence

BAKALÁŘSKÁ PRÁCE

Vedoucí bakalářské práce :
Mgr. Pavla Lízalová

Vypracoval :
Libor Kalla

Brno 2008

Prohlášení

Prohlašuji, že jsem bakalářskou práci na téma „, Postoje veřejnosti k domácímu násilí „, zpracoval samostatně a použil jen literaturu uvedenou v seznamu literatury.

Brno 2008

.....
Libor Kalla

Poděkování

Děkuji Mgr. Pavle Lízalové za pomoc a připomínky k bakalářské práci.

Děkuji všem, kteří mi vyplněním dotazníku pomohli při získávání podkladů pro vypracování bakalářské práce.

Libor Kalla

Obsah :

Úvod	5
1. Psychologie násilí	7
1.1 Co je násilí	7
1.2 Psychologie domácího násilí	14
1.3 Osobnost agresora	17
1.4 Osobnost oběti	20
2. Domácí násilí	24
2.1 Co je domácí násilí	24
2.2 Druhy domácího násilí	29
2.3 Jak se bránit domácímu násilí	31
3. Výzkumy v oblasti domácího násilí	33
3.1 Statistika provádění v BONA lince	33
3.2 Statistika prováděná na lince DONA	34
3.3 Výzkum společnosti STEM	35
4. Postoje veřejnosti k domácímu násilí	37
4.1 Tvorba dotazníku	37
4.2 Průběh dotazníkového šetření	38
4.3 Výsledky šetření	39
Závěr	48
Resumé	50
Anotace	52
Použitá literatura	54
Seznam příloh	56

Úvod:

Ve své práci jsem se chtěl zabývat domácím násilím a to z pohledu běžného občana, který sice o problematice něco málo ví, či alespoň tuší, ale nemá žádné bližší a přesnější informace.

O domácím násilí se v poslední době hovoří velice často. Média nám předkládají jednotlivé kauzy. Tyto informace však nejsou komplexní. Jsou tendenčně zkresleny a posluchač nebo čtenář nemá jinou možnost pohledu. Mnohdy jsou tyto zprávy natolik zamlženy, že ani člověk s právním vzděláním není schopen se v dané chvíli zorientovat.

Domácí násilí není nový jev. Pravděpodobně se vyskytovalo od nepaměti. Vzpomeňme například na dopisy o chování svého manžela k ní, které psala paní Perchta z Pernštejna, rozená z Rožmberka, otci a prosila ho, aby ji odvedl domů.

Ani 18. a 19. stolní nepatřilo mezi období, kdy se domácí násilí nevyskytovalo. I zde byly ženy často předmětem materiálního, hospodářského nebo dokonce politického obchodu. Dříve převládal názor, který, bohužel, někde přetrvává i dnes. Jde o názor, že domácí násilí je problém, který si má řešit sama rodina a nikdo z okolí by o násilí v této rodině neměl vědět.

V posledních letech se však o domácím násilí začíná hovořit častěji. Přetrvávají však staré názory. V rodině, kde se domácí násilí vyskytuje se uplatňuje : Co se doma uvaří, to se doma sní. Zatímco okolí se řídí heslem : Nehas, co tě nepálí.

Jako cíl své práce jsem vytkl obeznámit se s názory a povědomím veřejnosti o domácím násilí jako takovém.

Vycházel jsem z předpokladu, že každý člověk již někdy o domácím násilí slyšel buď ve svém okolí nebo z médií. Předpokládal jsem, že asi 3% osob má s domácím násilím osobní zkušenost, ale stydí se to přiznat. A nepřiznají to ani v anonymní anketě. Také jsem chtěl vědět, jaké má veřejnost povědomí o právních předpisech, které se týkají domácího násilí. Pravděpodobně někteří budou vědět o novém zákonu

č. 156/2006 Sb., který zavádí možnost vykázat násilníka mimo bydliště. Nepředpokládal jsem, že by někdo měl větší znalosti o dalších právních předpisech.

Rovněž jsem se chtěl zajímat, jak by každý jednotlivec řešil, jak by se zachoval a jaké kroky by učinil v případě, že by se stal obětí domácího násilí, nebo kdyby se domácí násilí vyskytlo v jeho nejbližším okolí. Zde jsem předpokládal, že by každý jednal intuitivně a snažil by se, jako oběť, uniknout. Problém by však zůstal uvnitř rodiny.

Zajímalo mě, jaký je názor respondentů na osobnost jak pachatele, tak oběti. A zda se domnívají, že v případech domácího násilí hraje svoji roli i ekonomická situace rodiny.

1. Psychologie násilí.

1.1 Co je násilí.

Nejprve si položíme otázku, co je vlastně násilí, jak vzniká a jaké jsou jeho důsledky.

Základní definice říká, že násilí je takové jednání, které druhému způsobí bolest nebo jej poškodí. Násilí je přirozená součást života, o čemž svědčí celé dějiny lidstva s jejich válkami. Nárůst a především nesmyslnost násilí v posledních letech je překvapující. Změnou životních podmínek, kulturních a společenských hodnot se mění obraz chápání násilí a to i násilí v rodině.

Proč je člověk vůbec agresivní? Má agresivita biologický či sociální základ? Je člověk agresivní proto, že se to naučil nebo je to součást vrozeného biologického vybavení?

U většiny živočišných druhů má vrozené agresivní chování významnou funkci.¹ Dá se tedy předpokládat, že člověk v tomto ohledu netvoří nějakou výjimku. U většiny živočišných druhů se agresivní projevy chování projevují zpravidla určitými ritualizovanými formami. Na rozdíl od toho se u člověka podobné rituály prakticky nevyskytují a projevy jeho agresivního chování nabývají neobyčejně širě co do forem i míry. Je to způsobeno především tím, že svému chování se člověk učí v sociálním prostředí. Tím vzniká velká variabilita forem.

Teorie, vysvětlující agresivitu z biologického hlediska, chápou agresivitu jako vrozenou potřebu či instinkt. Charakteristikou každé vrozené potřeby je to, že produkuje impulsy, které je nutno uvolnit uspokojením potřeby. Pokud potřeba není uspokojena, u člověka vzrůstá napětí a nepříjemné pocity. Po uspokojení potřeby se napětí snižuje, nepříjemné pocity mizí a produkce impulsů se dočasně zastavuje.

¹ Vaníčková E., a kol., Násilí v rodině – syndrom zneužívaného a zanedbávaného dítěte, str. 5 - 26

Lidská agresivita je pravděpodobně zřejmě závislá i na jiných faktorech, než je vrozený instinkt.

Jiná teorie vychází z etologických studií zvířat. Říká, že agresivita slouží, stejně jako kterýkoliv jiný vrozený instinkt, k zachování života. Vychází z Darwinovy teorie přirozeného výběru. Konkurence mezi příslušníky druhu se projevující právě ve vnitrodruhové agresi, kdy zajišťuje genetické přežití nejkvalitnějších jedinců druhu. Tím přispívá k udržení a vývoji celého druhu. Agresivita přispívá také k obraně přiměřeného teritoria živočicha tak, aby byl zajištěn dostatečný prostor poskytující jedinci a jeho potomstvu potravu. Současně vnitrodruhová agresivita působí jako stimul k rozvíjení rituálů chování, které brání zbytečnému vnitrodruhovému násilí. Tím vrozené agresivní vybavení živočichů přispívá k rozvoji komplexnějších způsobů chování a opět tedy k vývoji celého druhu.

Kromě vrozených potřeb, které zajišťují fyzické přežití člověka, je člověk vybaven i základními potřebami psychickými. Psychické potřeby jsou vrozené a jde především o potřeby, jejichž uspokojení je nezbytné pro jeho zdravý vývoj. Jde například o potřebu poznávací, potřebu citového vztahu a mnohé další. Pro pochopení agresivity je důležitou potřebou potvrzení vlastního osobně sociálního významu. Tato potřeba se v chování člověka projevuje jako snaha po sebeprosazení. Člověk potřebuje, aby ostatní uznali jeho kompetenci. Posiluje to jeho vlastní sebehodnocení a utváří to představu o vlastním já. Tato potřeba se aktualizuje v sociálním kontaktu.

Člověk i zvířata se vyrovnávají s náročnými situacemi různými technikami, které lze v zásadě shrnout do dvou základních typů. Zvíře i člověk v situaci, kdy se před ním objeví překážka, reagují buď přímým útokem, tj. agresí nebo únikem. Oba tyto způsoby chování jsou vrozené. Někdy je technika řešení úspěšná a pak je tímto úspěchem posílena. V kulturním prostředí jsou tyto původní vrozené mechanismy v různé míře podřizovány kontrole, přesto však lze vyzorovat podstatné rysy jednoho či druhého způsobu. Agresivita potom může nabývat různých podob od přímé či přesunuté agrese až po jemné formy agresivity slovní.

Agresivní chování lze chápat jako odpověď jedince na určitou vnější situaci. Nejznámější je chápání agrese jako reakce na vnější frustraci, tj. pocit, který člověk prožívá, když je mu zabráněno v nějakém jasně cíleném chování. Každá frustrace vede k agresivnímu chování a každý projev agresivity je způsoben nějakou předchozí frustrací. Projev agresivity je přičítán vnějším příčinám, i když je nutno předpokládat dispozici k agresivnímu reagování.

Teorie, které vysvětlují agresivitu jako výsledek sociálního učení, berou v úvahu především vliv nápodoby v průběhu socializace a také vliv posilování v průběhu sociálního učení.

Nápodoba je jedním z nejzákladnějších socializačních mechanismů. Dítě, které nerozumí tomu, co se kolem něho děje a řadu situací neumí řešit, napodobuje beze změny způsob chování rodičů v dané situaci. To mu pomáhá situaci zvládnout. Pochopení a náhled na důvody chování přicházejí až daleko později ve vývoji. Protože pro dítě jsou vzorce chování, které přebírá od rodičů, v podstatě jedinečné, přebírá velmi často i způsoby chování které jsou agresivní, pokud žije v prostředí, kde je agresivita běžná.

Posílení či odměna za určité chování může být další příčinou výskytu agresivního chování. Jedinec se chová agresivně, protože mu takové chování přináší skrytou i zjevnou odměnu. Jde například o dosažení určité výhody či posílení postavení ve skupině. Očekávání odměny je jedním z nejsilnějších působících faktorů v sociálním učení, i když odměnou nemusí být vždy viditelný pozitivní zisk.

Při sledování agresivního chování u člověka lze pozorovat velkou škálu forem i míry agresivity v různých projevech chování. Při zkoumání zaměření agresivního chování se především rozlišuje, zda jde o projevy zaměřené vůči ostatním, vůči lidem či předmětům či vůči sobě samému.

Může to být přímá fyzická agrese či agresivita verbální i nonverbální. Formy mohou být aktivní a pasivní.

Aktivní agresivní projev je útok, čin, reakce, směřující proti osobě či předmětu, zpravidla se projevuje pohybem.

Verbální aktivní agresivita se může projevovat zvýšeným hlasem, křikem či obsahem řeči.

Pasivní agresivita má spíše formu neúčasti, zanedbávání. Tuto formu lze pozorovat zvláště v interpersonálních vztazích v rodině.

Pokud se týká stupně agresivních projevů, lze pozorovat podobně širokou škálu : od mírně zvýšeného hlasu či vyčítavého pohledu po hrubé fyzické násilí i s použitím nějakého nástroje. Zde je opět zřetelná závislost na normách společnosti, v níž jedinec žije i na jeho osobních charakteristikách.

Agrese primitivní a krátkodobá se projevuje bouřlivým odreagováním afektu, přičemž chybí schopnost náležitě si ujasnit rozsah, cíl a motivační souvislosti vlastní agrese. Agrese však může být i promyšlená a dlouhodobá.

Agresivní chování působí vždy v závislosti na tom, jak je jeho účastníky interpretováno. Týká se to obou stran tohoto interpersonálního aktu. Účinky agresivního chování se budou lišit podle toho, zda je jedinec agresorem nebo obětí. Ne vždy však lze zcela jednoznačně tyto dvě strany rozlišit. Prožívání vlastního agresivního chování je ovlivněno chováním a reakcí oběti, na kterou je agresivní chování zaměřeno.

Jedinec, který se v těchto případech chová agresivně, dosahuje uvolnění určitého napětí, odreagování. Někdy však může být vnitřní napětí agresivním chováním ještě zvýšeno. Závisí to na osobnosti jedince, jeho hodnotách i prožívání vlastní agrese. Podílí se na tom i chování oběti.

Reagovat agresivně je závislé na mnoha faktorech. Závisí na předcházejících agresích, tj. byl-li jedinec vystavován mnoha frustracím vyvolávajících hněv. Je pak obvykle agresivnější než člověk, který zažil jen málo hněvu. Dalším faktorem je časté a silné zpevňování agresivních reakcí. To vede k vytvoření silného zvyku chovat se agresivně. Patří sem i sociální facilitace, tj. sociální souhlas s agresí v sociální skupině, jejímž je jedinec členem. V neposlední řadě se jedná o temperament. Některé proměnné

temperamentu, jako jsou impulsivita, ráznost, nezávislost či aktivita, podporují projevy agresivity.

Tendenci člověka jednat agresivně zvyšuje² :

- pocit bezmoci, nemožnost alternativních voleb
- provokující verbální i neverbální projevy (výsměch, urážky, postoje, gesta, ..)
- existence znaků či scén prezentujících násilí
- úspěch, který tímto jednáním dosáhl
- schvalování agresivního chování okolím
- pocit sounáležitosti s agresivně laděným davem
- konfrontační situace s prvky násilí
- intoxikace alkoholem, drogami, léky, ..

Agresivní chování ovlivňuje jedince, a to útočníka i oběť, v delším časovém období. Způsob chování, který jedinec volí, je v zásadě ovlivněn sociálním učením a vzory, s nimiž se identifikuje. Zároveň však jednou použitý vzorec chování, pokud byl úspěšný, je jedincem snadněji použit znovu. Vytváří se dispozice chovat se určitým způsobem, která se postupně stává trvalým rysem chování jedince.

Pokud jde o oběť agresivity, napadený jedinec se na tomto interpersonálním aktu podílí především svou reakcí, která může útočníka v jeho chování posilovat. Projevy strachu a známky utrpení odměňují zvláště útočníka s patologickou osobností

Psychické změny, k nimž dochází u napadeného či týraného jedince, jsou dvojího druhu. Jednak jde o změny aktuální, tj. emocionální reakci na agresi – strach, bolest, pocit křivdy, bezmoci apod. Opakovaná agrese snižuje sebevědomí jedince, zasahuje jeho sebehodnocení, které může být opakovaným týráním tak deformováno, že týraný jedinec akceptuje vědomí vlastní nižší hodnoty a nadřazenost agresora. Tím může dojít k vnímání agrese jako oprávněné.

² Spurný J., Psychologie násilí, str. 19

Dlouhodobé týrání však může vést u oběti k náhlé afektivní reakci. Nashromážděný pocit křivdy se promění v prudký výbuch, ve kterém se oběť obrací proti svému trýzniteli. Reakce oběti může někdy nabýt podoby přenesené agrese, kdy svoji vlastní agresi přenáší na přijatelnější cíl.

V každém případě způsobuje dlouhodobé týrání jedince velmi hluboké deformace ve vývoji jeho osobnosti.

Následky násilí lze pociťovat jako újmu nehmotnou, hmotnou nebo fyzickou. Téměř vždy je nutno počítat s následky, které takový prožitek újmy způsobí v psychice osobnosti. Tento stav se označuje jako emocionální újma a její následky v podobě traumatizujících zkušeností jsou často trvalé.

Výzkumy ukazují, že důsledky déletrvajícího působení násilí se v psychice oběti projevují³ :

- negativním až úzkostným pohledem na svět, kdy se projevuje výrazný vliv emocí na vnímání. Zvýšená úzkost je symptomem některých duševních poruch a nemocí.
- tendencí přeceňovat reálné nebezpečí. Jde o chybné, až paranoidní vnímání příznaků násilí tam, kde nejsou. Má za následek jednání, kterým často oběť vyvolává konflikt. Protireakce je pak vnímána jako potvrzení správnosti takového vnímání.
- snížením citlivosti na vnímání a rozlišování násilných projevů. Podněty, původně vnímané jako násilí, ztrácejí na své intenzitě tím, že se vyskytují často a pravidelně.
- otupením a přivyknutím danému stavu. Osoby se adaptují na násilnou atmosféru, nebo dokonce vyhledávají scény prezentující násilí.
- zvýšenou tolerancí k násilí. Jde o tendence omlouvat projevy násilí a bagatelizovat důsledky.
- zařazením prvků násilí do vzorců chování. To nastává zejména v situacích a podmínkách, kdy jsou tyto projevy pozitivně oceňovány, či přinášejí úspěch při dosahování cílů.

³ Spurný J., Psychologie násilí, str. 8 - 9

Zaujímané postoje vůči násilí jsou psychologickým základem veškerých obranných aktivit. Psychologie chápe postoj jako pohotovost jedince reagovat na osoby, jednání a jevy převážně hodnotícím způsobem. Postoje jsou naučené, upevněné a zobecněné hodnotící vztahy jedince k sobě i svému okolí. Odráží se v nich prožívání a chování lidí. Jsou základem vztahů mezi nimi. Změna kterékoliv ze složek postoje má za následek změnu postoje jako celku. Pro postojovou sféru člověka je příznačné, že je výrazně individualizovaná a variabilní. Obecně se přijímá názor, že relativně snadněji budou ovlivnitelní jedinci, jejichž postojová sféra je málo uspořádána, nekomplexní, málo intenzivní.

V každém postoji lze rozlišit tři složky⁴ : kognitivní, emocionální a konativní.

Kognitivní složka představuje poznatky o předmětu jevu. Množství a kvalita informací, které o jevu existují, ovlivňují prožívání, rozhodování i následné jednání.

Emocionální složka dává postojům mobilizující charakter, dynamizuje postoj. Výrazně se projevuje v tendenci k určitému chování

Konativní složka vyjadřuje odhodlání, akční tendenci. Může mít podobu verbálního vyjádření i neverbálních reakcí (gesta, chování, jednání, konkrétní čin).

Jaký konkrétní postoj k násilnému jednání a jeho zdroji je zaujímán, závisí na osobním významu, který je násilné interakci připisován. Intenzita projevu postoje je přímo úměrná významu hodnot, které jsou tímto násilným jednáním ohroženy.

Pro násilnou interakci je příznačné, že při ní dochází ke střetu postojů. Každý z účastníků zaujímá postoj k předmětu konfliktu, postoj k protivníkovi a k sobě samému. Vytváří se tak velmi spletitá síť postojů, na jejichž základě vznikají, formují se a zanikají vztahy mezi účastníky interakce. Interpersonální vztahy, při nichž výchozí postoje účastníků mají konfliktní charakter, zakládají konfliktní situace, popřípadě incidenty.

⁴ Spurný J., Psychologie násilí, str. 11

Psychologické analýzy naznačují, že většině konfliktů se dalo předejít, a že náhlé, neočekávané incidenty, tvoří jen malé procento krizových situací.

Z tohoto pohledu se pak konflikty jeví jako důsledek nedostatečné předvídatosti a citlivosti včas rozpoznat a reagovat na příznaky hrozícího nebezpečí. Jednou ze základních příčin účasti v konfliktu je absence proaktivního přístupu k předcházení a řešení konfliktních situací, jejichž základem je násilné jednání. Proaktivní přístup je chápán jako návyk citlivě vnímat a pružně reagovat na změny podmínek, převzetí iniciativy a odpovědnosti v nové situaci za to, aby se něco stalo.

Člověk sám se může rozhodnout, jak dalece vlivu násilné interakce chce podlehnout, jak ji bude vnímat, jak prožívat. Musí si zvolit svou odezvu. V tom je základ emocionální stability. Proaktivní člověk si uvědomuje svoji odpovědnost. Nesvaluje vinu na okolnosti, podmínky či podmíněnost svého chování. Nenechává se ovládat hodnocením či slabostmi druhých. Proaktivně myslící člověk si uvědomuje, že mezi podnětem a odezvou leží svoboda volby. Jednání je výsledkem vlastní vědomé volby, regulované hodnotovým systémem.

Příčinou pasivity v násilných interakcích bývá velmi často slabé sebevědomí, nízká úroveň sebeakceptace, narušené vědomí vlastní ceny, neřešené vnitřní konflikty, strach ze sebe sama, tendence k unáhleným soudům a hodnocením, neochota cokoli měnit. Uvědomit si a postupně odstraňovat tyto mechanismy je nezbytným předpokladem pro osvojení si proaktivního přístupu k řešení konfliktních situací.

1.2 Psychologie domácího násilí.

Domácí násilí v sobě zahrnuje všechny projevy fyzického, psychického a sexuálního násilí. Jako nejčastější se jeví hrubé slovní urážky, ponižování, ublížení na zdraví, zneužívání, znásilnění, stálou kritiku, zesměšňování, výhrůžky, vydírání.

Většina obětí si časem vypracuje způsoby chování, jak násilí ze strany partnera předejít. Ve většině případů oběť zcela přizpůsobuje své chování požadavkům partnera,

ztrácí schopnost vidět sama sebe pozitivně. V podstatě přijímá partnerovo negativní hodnocení své osoby⁵.

Další strategie obětí je konfrontační, kdy se snaží vzniklou situaci řešit s partnerem. Často doufají, že se jednání partneralepší. Většinou je mate i fakt, že násilníci opakovaně projevív lítost nad svým jednáním.

Domácí násilí je u nás, bohužel, považováno za privátní záležitost, kterou si účastníci musí vyřešit sami a na niž není nutné nijak reagovat. Pokud se oběť rozhodne oznámit vše policii, velice často se setká se snahou bagatelizovat celý problém. Stává se tedy, že pachatel, který terorizuje, týrá partnera či celou rodinu, se vůbec neocitá před soudem a není ani vyšetřován policií. Pokud je náhodou trestní řízení zahájeno, oběť se vystavuje velkému riziku zvýšeného násilí, protože oběť i pachatel zpravidla nadále sdílejí společnou domácnost.

Ze zkušeností je také známo, že více jak polovina případů domácího násilí nebyla policii nikdy oznámena. Důvodem je jednak stud oběti za to, jak se k ní nejbližší příbuzní chovají, avšak zejména strach ze zloby, kterou by v agresorovi oznámení policii vyvolalo.

Násilí je čin, který způsobí druhému bolest nebo ho poškodí.

Výrazové formy násilí :

- zjevné a skryté
- verbální a tělesné
- otevřeně projevované a přenesené

Příčiny násilí:

- klima ve společnosti
- osobní zkušenost
- mediální násilí

⁵ Vaničková E. a kol., Násilí v rodině – syndrom zneužívaného a zanedbaného dítěte, str. 16 - 21

- rizikové faktory
- agrese jako řešení náročných životních situací

Stupeň násilí:

- intenzita na úrovni uškození
- intenzita vyvolávající trauma
- intenzita kvalifikovaná jako trestný čin

Přenos násilí:

- řetězec rodinného násilí
- transgenerační přenos

Moderní rodina je soukromou institucí, schovanou před očima, ušima a často i pravidly společnosti. S narůstající mírou soukromí zákonitě klesá společenská kontrola. Události životního cyklu, jako jsou narození dětí, jejich vývoj, dospívání, stárnutí, odchod na odpočinek a smrt, představují změny, jež mají na rodinu nevyhnutelný dopad. Podobně je tomu s událostmi, které mají vliv na jednotlivce – nezaměstnanost, nemoc, handicap a jiné. Pro rodiny, v nichž dochází k násilí, je charakteristická vysoká míra stresu a členové rodin mu čelí zlostně.

Pro násilí v rodině je jedním z dalších faktorů mezigenerační přenos násilí. Čím většího stupně násilí se rodiče dopouštějí na svých dětech, tím hrubší jsou tyto děti k sourozencům. Čím více jsou manželé hrubí na manželky, tím hrubší je manželka na své děti. Míra následného násilí závisí na intenzitě a délce týrání a zneužívání. Lidé, dopouštějící se násilí a zneužívání druhých jsou většinou impulsivní, nezralí, se sklony k depresi.

1.3 Osobnost agresora.

Neexistuje žádný typicky násilnický partner. Násilníci pocházejí ze všech socioekonomických, věkových, etnických a rasových skupin a mohou být jakéhokoli náboženského vyznání. Sdílejí ovšem některé společné charakteristiky⁶.

Násilnická osoba obvykle vyrostla v násilném prostředí. Většina násilníků byla v dětství týrána, více než polovina chlapců, kteří byli v dětství svědky domácího násilí se v dospělosti dopouští násilí na svých partnerkách, nebo dětech.

Násilníci obvykle:

- trpí nízkým sebevědomím a pocitem ohrožení
Své nízké sebevědomí maskují tím, že ubližují osobám, u kterých si to mohou dovolit, nebo které považují za slabší, než jsou sami.
- uznávají přísná pravidla určující mužské a ženské chování
- cítí potřebu vše kontrolovat
- vyjadřují veškeré své city jako zlobu a následně se chovají násilně
- představují ve vztahu duální osobnost, mohou být v jednu chvíli milující a laskaví a následně násilní a krutí ke svým nejbližším
- budou popírat či minimalizovat své násilí i když budou konfrontováni s důkazy
- nikdy nepřijímají odpovědnost za týrání, obviňují svou partnerku, svou práci, alkohol, ...
- věří, že mají právo a povinnost "vychovávat" svou partnerku

Násilník se obvykle ke své partnerce chová jako k droze. Partnerka pro něj musí být kdykoli dostupná. Pokud se od něj pokusí odejít, bude se cítit osaměle a bude dělat cokoli, aby ji získal zpět. Když nepomohou laskavosti, sliby, ani dárky, jeho touha se opět mění ve vztek a nastoupí výhrůžky, obtěžování a fyzické útoky. Často nejde o to, že by partnerka udělala něco co by ho rozčílilo, ale o pouhé vybití vzteku. Tedy

⁶ www.profem.cz

podnět není sám o sobě důležitý, důležitá je možnost vybit si na někom vztek.

V osobních vztazích násilníci obvykle:

- nejsou schopni udržet vztah jinak, než na povrchní úrovni
- jsou extrémně žárliví a mají majetnické sklony
- obviňují ostatní ze svých problémů
- neočekávají, že budou za násilí potrestáni
- prezentují se na veřejnosti zcela odlišně: jsou vždy příjemní, klidní apod.
- pokládají násilí jako vhodné řešení jakéhokoli konfliktu

Rozbor motivace se zabývá otázkou, proč se jedinec zachoval tak, jak se zachoval. Hledají se důvody jeho chování, aby byly pochopitelné pro vnějšího pozorovatele. Pojem motivace označuje vnitřní duševní proces, který vzbuzuje určité chování, udržuje ho v chodu a zaměřuje ho na konkrétní cíl. Motivace probíhá jako zčásti uvědomované a zčásti neuvědomované vnitřní dění.

Obecná typologie rozlišuje pět základních typů osobnosti pachatele⁷ :

1. Socializovaný typ

Osobnost tohoto typu bývá obvykle označována jako normální. Jde o osobnost, na kterou se vztahují obecné poznatky o chování a prožívání. Myšlenkové pochody, prožívání a city jsou srozumitelné a fungují tak, jak jsou popsány v psychologii. Svědomí je utvořené a reakce na spáchaný skutek, jako jsou lítost, smutek, obavy o další životní cestu, otřesené sebevědomí, úzkostné očekávání, a další odpovídají běžným představám. Spáchaný skutek má spíše epizodický charakter. Pouze vybočuje z dosavadní životní cesty a jeho motivace je průhledná.

2. Neurotický typ

Jeho osobnost je nápadná tím, že se v ní vyskytují větší či menší neurotické poruchy. Jde o zvýšenou úzkostnost, neurovegetativní poruchy, hysterické reakce, vtíravé představy atd. Uvádí se, že jeho jednání je důsledkem nevyřešených emocionálních

⁷ Čírtková L. a kol., Forezní psychologie, str. 156 - 163

konfliktů, nejčastěji v rodině. Jednání totiž obvykle nesměruje proti společnosti, ale proti vlastní rodině. Jde v podstatě o reakce na přehlížení otcem, o rozmrzelost matčinou dominancí, frustrovanou potřebu sociálního uznání, potřebu citového zázemí, o pocit viny atd. Proto bývá tento typ také označován jako emočně narušený, emočně nestabilní jedinec.

3. Psychopatický typ

U tohoto typu pachatele se předpokládá značný podíl osobnosti v jednání. Osobnost, její temperamentové a charakterové vlastnosti a rysy, sehrávají význačnou roli v motivaci i ve způsobu páčání činu. Situační faktory zde ustupují do pozadí. Jako psychopatická osobnost je označován jedinec, který se projevuje svéráznými, nápadnými a zvláštními způsoby chování a prožívání. Psychopaté bývají ve své okolí označováni za podivíny.

4. Mentálně nedostačivý typ

Jde o typ jedince, jehož osobnost se vyznačuje nízkou inteligencí. Jeho obecné rozumové schopnosti jsou nižší než je obvyklé. Jedná se o primitivní osobnost. Tomu odpovídá i způsob jednání. Jeho činnost není promyšlená. Je pro ni příznačná jednoduchost a přímočarost. U tohoto typu se obecně předpokládá větší ovlivnitelnost ve smyslu nekritického bezděčného přejímání názorů druhých.

5. Psychotický typ

Takovýto pachatel v době páčání činu trpí některou z konkrétních podob nejtěžšího duševního onemocnění, tj. psychózou. Jeho čin je na první pohled nápadný svou nesrozumitelností, ojedinělostí provedení a i svou brutalitou. Motivace je rovněž nepochopitelná a normálními měřítky zvrácená.

Typy násilníka⁸ :

- self image demonstrator – násilí má jako demonstraci síly (chce imponovat partnerovi)
- self image defender – cítí se ohrožen a jedná v obraně svého ega

⁸ Voňková J. a kol., Domácí násilí – právní minimum pro lékaře, str. 5 - 46

- reputation deffender – jedná násilně v zájmu hodnot skupiny, do které patří

Násilníky lze dělit :

- násilník sociálně problémový

Násilí páchá na veřejnosti i v soukromí. Osobnostní rysy má shodné s pachateli kriminálních trestných činů. Obvykle mívá záznam v trestním rejstříku.

- násilník „dvojitá tvář“

Tento typ násilníka si vytvořil vlastní obraz dokonalého muže. Nespĺňuje-li vlastní kritéria, propadá frustraci a nespokojenosti se sebou samým. To se pak projeví násilím proti členům rodiny. Vyznačuje se výběrově tyranizujícím chováním, které poukazuje na existenci kontrolních mechanismů. Podle svého přesvědčení je on viktimizován ženou, protože tato nedělá to, co on chce. Jde o osobnost s nízkou sebeúctou, ale s vysokou sebedůvěrou. Věří v nadřazenost mužů a dominantní roli muže v rodině. Jednání vysvětlují požíváním alkoholu a drog, či ztrátou kontroly při stresových situacích. Jednání popírají a bagatelizují.

1.4 Osobnost oběti.

V průběhu vývoje společnosti ztrácela oběť své původní přirozené postavení aktivního prvku v uplatňování spravedlnosti, až se ocitla téměř na vedlejší koleji.

Při psychologickém přístupu při typologizaci obětí se běžně rozlišují tři skupiny faktorů⁹ :

- Sociální (tj. profese, sociální vrstva, pozice v rodině, styl rodinné výchovy, patologie v rodině)
- Osobnostní (tj. osobní vlastnosti, náchylnost k roli oběti, ..)
- Behaviorální (tj. rizikové a provokující chování, ..)

⁹ Čírtková L. a kol., Forezní psychologie, str. 170 - 177

Pro psychologický přístup k obětí existují dvě hlavní hlediska:

- Strukturální (typologický) přístup, který se zajímá o psychologické zvláštnosti jedinců, kteří se stanou obětí
- Procesuální (dynamický) přístup, který zkoumá především přirozené reakce na kriminální událost a dynamiku prožívání újmy, tj. jak se jedinec vyrovnává se svým poškozením.

Při typologii obětí se také vychází z povahy interakce pachatel – oběť a současně se přihlíží k viktimogenním faktorům.

- Zúčastňující se oběť – činu předchází interakce oběti s pachatelem, která ovlivňuje motivaci pachatele nezanedbatelným způsobem
- Nezúčastňující se oběť – před činem nedochází k žádné interakci, motivace jednání nemá přímou vazbu na oběť
- Provokující oběť – přítomny jsou zpravidla osobnostní viktimogenní faktory
- Latentní oběť – vyznačuje se přítomností všech viktimogenních faktorů, role oběti není veřejná, újma není formálně známa
- Nepravá oběť – role oběti je získána omylem, nedopatřením, shodou nešťastných náhod

Proces viktimizace má svou dynamiku, která překračuje bezprostřední a přímé důsledky spáchaného činu. Běžně se rozlišují dvě fáze viktimizace, ale někteří autoři uvádějí i fázi třetí :

- Primární – újma způsobená pachatelem a vznikající jako přímý důsledek činu
- Sekundární – újma vznikající v důsledku reakcí formálních instancí sociální kontroly nebo neformálního sociálního okolí
- Terciární – jde o to, jak se jedinec vyrovnává s prožitou situací a vlastní újмой. Jde o stav, kdy není schopen se přiměřeně vyrovnat s traumatickou zkušeností, přestože z objektivního hlediska došlo k nápravě. Psychicky se zcela mění, dochází k nalomení původní životní cesty a změně životního stylu

V návaznosti na primární a sekundární viktimizace se rozlišují tzv. primární a sekundární rány.

Primární rány vznikají v průběhu primární viktimizace a jde o :

- Fyzickou újmu – počínaje lehčím zraněním a konče těžkým ublížením až smrtí
- Finanční újmu – poškození či ztráta majetku, ušlý zisk, náklady na zdraví,..
- Emocionální újmu – emocionální rány jsou těžko objektivně postižitelné, protože se projevují v prožívání oběti; mohou být značně ničivé a těžko odstranitelné

Sekundární rány jsou výlučně psychologického rázu a dochází k nim v průběhu sekundární viktimizace. Mohou zraňovat krutějším způsobem než rány primární. Jde o :

- Pocit nespravedlnosti

V průběhu vyšetřování a soudního projednávání může oběť trápit pocit nespravedlnosti, nedostatek informací, vyšetřování pachatele na svobodě, ..

- Pocit nedůstojnosti

Oběť může pociťovat ponížení a ztrátu lidské důstojnosti. Může se jednat o důsledek necitlivého přístupu vyšetřování, přístupu masmedií, nevhodné reakce okolí

- Pocit izolace

Jde o prožitkový důsledek změn, které prodělávají vztahy v bezprostředním sociálním okolí. Bývá tendence vyhýbat se oběti, ne které oběť reaguje pocity osamění

Prožívání má svou dynamiku. Poté, co se jedinec stal obětí trestného činu, rozlišují se určité etapy či fáze vyrovnávání se s krizí. Základní fáze jsou :

- Fáze šoku

Nastává bezprostředně po útoku. Prvotní reakci lze popsat jako ztuhnutí úlekem, které je následně vystřídáno dezorganizací, kdy se poškozený cítí a jedná zmateně.. To se projeví i neschopností dorozumět se, srozumitelně se vyjadřovat, racionálně uvažovat. Délka této fáze je od několika hodin po několik dnů.

➤ Fáze nastupující adaptace

Oběť se začíná s událostí postupně vyrovnávat a začleňuje ji do své osobní historie. Hovoří o ní, konfrontuje své pocity v komunikaci s ostatními ze svého okolí. Toto ale se střídá s okamžiky, kdy se oběť odmítá o traumatu bavit, stahuje se do sebe, potlačuje své pocity. Délka tohoto období je opět individuálně odlišná a může trvat několik měsíců , někdy i více než rok.

➤ Fáze konečné adaptace

Jedinec dospívá ke konečnému zpracování prožitého traumatu, vzpomínky ztrácejí bezprostřední emocionální náboj. Podstatou je psychická reorganizace oběti. V prožívání již nejsou všechny city vázány na kritický incident. Sebepojetí a struktura životních jistot a hodnot jsou však pozměněny.

2. Domácí násilí.

2.1 Co je domácí násilí.

Domácí násilí, také označované jako násilí v rodině, zastupuje významný sociální fenomén formy násilí rozšířený po celém světě. V ČR dlouhou dobu byl a stále často je považován za zanedbatelný a převážně soukromý problém partnerů. Dnes se závažnost tohoto tématu dostává do povědomí odborné i široké veřejnosti.

Někteří autoři upozorňují, že domácí násilí je spojeno s konstrukcí moderní rodiny a s postavením ženy ve společnosti, která jim přiřazuje druhořadou hodnotu a jejich status definuje statusem muže. Při násilí v rodině se totiž většinou jedná o násilnické činy mužů obracející se proti ženám případně jejich dětem. Proto domácí násilí zahrnujeme pod pojem násilí na ženách.

Násilí na ženách je jedním z významných společenských problémů, který má dalekosáhlé důsledky jak pro život a psychické i fyzické zdraví žen a jejich dětí, tak i pro fungování společnosti celkově. Rozumí se jím každé jednání muže, jehož cílem je uplatňování moci anebo kontroly nad ženou. Může mít různé formy: domácí násilí, sexuální zneužívání, obchod se ženami, tzv. škodlivé tradiční techniky apod.

Domácí násilí je obvykle definováno¹⁰ jako jakákoli forma fyzického, sexuálního nebo psychologického násilí, která staví v nebezpečí bezpečnost či blaho členů rodiny a/nebo použití fyzické nebo emocionální síly anebo výhrůzek fyzickým násilím, včetně sexuálního násilí, v rámci rodiny nebo domácnosti. Může mít různé podoby: zneužívání, týrání, zanedbávání dětí, incest, násilí na partnerovi, trýznění seniorů, postižených členů domácnosti apod.

Domácí násilí se objevuje v různých formách:

- fyzické násilí (kopání, škrábání, bodání, popálení, bití, fackování, škracení, rány pěstí, ohrožování zbraní...)

¹⁰ www.zivotniproblemy.wz.cz

- sexuální násilí (znásilnění, sex. zneužití, nucení k sexu nebo nechtěným sexuálním praktikám)
- psychické týrání (citové vydírání, slovní narážky, výhrůžky, zákazy, terorizování, znevažování a podceňování druhé osoby, zesměšňování na veřejnosti, obviňování...)
- sociální násilí (bránění styku s rodinou, přáteli, zamykání v bytě, nemožnost telefonování)
- ekonomické násilí (nemožnost disponovat s finančními prostředky, kontrola příjmu, neposkytování příspěvků na vedení domácnosti, zákaz chodit do práce...)

Formy násilného jednání :

- Sociální izolace = uzavření rodiny, zákaz styku, telefonování, vycházení, přikazování chování, oblékání, dohled nad životem, určování nebo omezování zájmů, ...
- Zastrahování = demonstrace síly, vyvolávání strachu, ...
- Vyčerpávání = přikazování nesmyslné práce, odpírání spánku, potravy, ...
- Citové týrání = permanentní nadávky, kritizování, vyvolávání pocitu viny, ...
- Ekonomické týrání = zákaz získávat nebo udržet zaměstnání, kontrola nákupů, nepřístup k financím, vystavení rodiny hladu, chladu, nedostatku oblečení, nedostatku hygieny, ...
- Vydírání = nástrojem jsou především děti, vulgární a násilné chování, ...
- Zneužívání „práv“ muže = nadřazené a povýšené chování, snaha rozhodovat o všem, ...

Typickým znakem domácího násilí je:

- odehrává se v soukromí
- opakování a postupný nárůst násilných incidentů (nabývá na intenzitě)
- postupně se vytrácí důvod

- často přihlížejí děti
- oběť vyhledává pomoc, až když jí jde o život
- týrání trvá roky (průměrná doba se odhaduje až na 6 let)
- specifičnost příčin a kořenů domácího násilí (domácí agresor není kriminálník a sám se za takového nepokládá, nemá pocit, že by páchal velké nepravosti)

Rizikové faktory¹¹ :

- nerovnost pohlaví
- mladší věk (18 – 30)
- chudoba
- odluka
- kriminální kariéra
- etnická otázka
- nezaměstnanost
- drogy
- nesezdané soužití
- základní vzdělání
- násilí ve vlastní rodině

Dnes vedle sebe koexistují dva pohledy na domácí násilí: feministický a kriminologický. Oba předpokládají, že domácí násilí se liší od jiných podob kriminality mezi známými i neznámými lidmi.

Feministický přístup se projevuje pohledem na problém z hlediska žen. Přijímá prvky sociostrukturálního násilí a pozici žen jako obětí. Motivaci pachatelů považují za specifickou tím, že do ní promítají patriarchální hodnotové stereotypy.

Kriminologický přístup studuje partnerské násilí bez ohledu na pohlaví pachatele a oběti. Tvrdí, že počty pachatelů mužského a ženského pohlaví jsou vyrovnané.

¹¹ Voňková J. a kol., Domácí násilí v českém právu z pohledu žen, str. 92 - 104

Viktimologové pak dokládají, že syndrom týraného partnera postihuje stejným způsobem muže i ženy vystavené partnerskému násilí.

Násilí uvnitř rodin je časté a týká se všech druhů rodinných vztahů, oběťmi domácího násilí se mohou stát všichni členové domácnosti, stejně se jako všichni mohou vyskytovat mezi pachateli. Domácí násilí poškozují děti na celý život.

Výzkumy 90. let shodně ukazují, že většinovými oběťmi domácího násilí jsou ženy v postavení manželky, družky nebo přítelkyně, ty tvoří 92-98% z celkového počtu obětí, a že počet mužských a jiných obětí (senioři, děti, členové rodiny s postižením) se pohybuje mezi 2-5%. Některé studie konce 90. let ale ukazují, že domácí násilí není jen výlučně jednosměrnou záležitostí, kde role pachatele a oběti jsou předem jasně rozděleny na základě pohlaví zúčastněných stran. Přesto však v místech zaměřených na poskytování pomoci obětem domácího násilí jasně převažují ženy.

Neexistuje žádný typický pachatel domácího násilí ani žádná typická oběť domácího násilí. Násilníci i oběti pocházejí z jakéhokoli sociálního, rasového, etnického i ekonomického prostředí.

Užíváním alkoholu či drog nelze násilí v rodině omlouvat. V požití alkoholu před násilným činem lze vidět spíše katalyzátor násilí (nebo následnou výmluvu) než jeho příčinu. Alkoholismus a drogová závislost a domácí násilí jsou dva odlišné problémy.

Mezi časté následky domácího násilí patří zlomeniny, potraty, trvalé poškození zdraví, někdy i smrt, příp. sebevražda. Provokace ze strany oběti, ať již skutečná nebo smyšlená, není a nemůže být omluvou násilí.

Týrané ženy, resp. oběti domácího násilí, si v násilí a ponižování, kterému jsou vystaveny, nelibují. Často však mají pocit, že je jim musí přetřpět, protože nemají jinou možnost. Odejít z takového rodinného prostředí skutečně není jednoduché a především není kam odejít. Některé ženy se za situaci doma stydí. Bojí se nepochopení a samoty. Bojí se toho, že neuživí své děti, jelikož jsou závislé na partnerovi. Násilník navíc často svou oběť tyranizuje i poté, co se jej pokusí opustit.

Domácí násilí je často tím nejskrývanějším rodinným tajemstvím. Některé ženy nikdy o násilí neřekly ani svým nejbližším. Násilník se často na veřejnosti projevuje velmi mile a sympaticky.

Při vysvětlování příčin domácího násilí dnes nejvíce dominují multifaktorové přístupy. Uplatňují se různé skupiny příčin, jejichž váha může být různá a může se i měnit v závislosti na dalších okolnostech.

Příčiny a faktory podmiňující vznik domácího násilí¹² :

- společnost
 - tolerantní postoj společnosti vůči domácímu násilí
 - patriarchální náhled na rodinu – muž má rozhodovat, otec je hlava rodiny
 - tabuizace domácího násilí – nejde o násilí, nýbrž jen o výměnu názorů
 - lhostejnost k okolí – co se děje u sousedů za zavřenými dveřmi mě nezajímá
- rodinná výchova
 - transgenerační přenos násilných vzorců jednání do dospělosti
 - identifikace s agresivními vzory chování
 - dominantní, násilnický otec vyvolává u dívek tendence ztotožnit se s rolí oběti
- osobnostní charakteristiky agresora
 - zvýšená agresivita
 - závislost na návykových látkách
 - anomální osobnost
 - psychické problémy či psychiatrické onemocnění apod.
- sociální situace vyvolávající stres
 - ztráta zaměstnání
 - sociální izolace
 - finanční problémy apod.

¹² www.acorus.cz

2.2 Druhy domácího násilí.

Druhy domácího násilí¹³ :

➤ Fyzické násilí

Je nejvíce viditelné, neboť zpravidla zanechává stopy – modřiny, jizvy, popáleniny, zlomeniny, zaschlou krev apod. Jde o brutální bolestivé útoky, které sebou nesou riziko poškození zdraví a v extrémních případech může tento druh násilí vyústit v přímé ohrožení života. Mezi projevy fyzického násilí patří např. bití, píchání ostrými předměty, řezání, pálení, svazování, trhání vlasů, škrábání, ohrožování předměty nebo zbraněmi, kroucení rukou, odpírání jídla či spánku apod.

➤ Psychické násilí

Souvisí s násilím fyzickým nebo se může odehrávat samostatně. Zpravidla stojí na počátku rozvíjejícího se řetězce násilí a zprvu nemusí být ženou jako násilí chápáno (např. mocenská opatření související s žárlivostí partnera si vykládá jako velkou lásku apod.) Psychické násilí je obtížně dokazovatelné, neboť psychické problémy, které oběť má, nejsou na první pohled zřejmé. Jde např. o neurotické projevy (úzkost, panické ataky, fobie, koktavost, tiky apod.), psychosomatická onemocnění (nechutenství, žaludeční vředy, ekzémy, migrény) a psychiatrické diagnózy (nejčastěji reaktivní deprese). Psychické násilí zahrnuje soustavné ponižování, hrubé nadávání, urážení, vyhrožování, zastrasování, ničení vlastnictví ženy nebo jeho schovávání apod.

➤ Emocionální násilí

Je orientováno na osoby, zvířata a věci, ke kterým má oběť citový vztah. Patří sem využívání dětí jako prostředku nátlaku – vyhrožování jejich odejmutím, pomlouvání nebo napadání ženě blízkých osob, likvidace nebo výhrůžka likvidací domácích zvířat, zničení oblíbených osobních věcí, prohlašování ženy za blázna, hysterku apod.

➤ Sociální násilí

Zaměřuje se na sociální postavení a prostředí oběti. Jedná se o izolování ženy od ostatních lidí, zablokování telefonu, zákaz vycházení z bytu, kontrola jejího času

¹³ www.acorus.cz

a sociálních kontaktů, využívání mužských privilegií – chování se k ženě jako ke služce, dělání veškerých rozhodnutí za ženu apod.

➤ Ekonomické násilí

Dotýká se základních potřeb ženy, jako je jídlo, bydlení, ošacení. Zahrnuje zákaz docházení do zaměstnání, nechávání se doprošovat o peníze, kontrolu vydávání peněz a požadování vyúčtování i nepatrných částek, odmítání financovat stravu, platit nájem, poskytovat ošacení, odebírání peněz apod.

➤ Sexuální násilí

Patří mezi časté formy násilí mezi partnery, které je rovněž hůře rozpoznatelné, neboť zpravidla také nezanechává stopy a odehrává se v intimním prostředí beze svědků (v některých vyhrocených případech jsou svědky děti), takže v případě dokazování, stojí proti sobě tvrzení ženy proti tvrzení agresora. Za sexuální násilí považujeme znásilnění, vynucování si sexuálního styku nebo sexuálních praktik proti vůli ženy, sexuální napadání ženy nebo erotických částí jejího těla, jednání se ženou pouze jako se sexuálním objektem atd.

Znaky domácího násilí:

- blízké vztahy intimního charakteru mezi obětí a agresorem (manželé, partneři)
- společná propojenost oběti a agresora (společné děti, okruh známých, majetek apod.)
- dlouhodobé trvání násilí (někdy trvá několik let, než se žena rozhodne situaci zveřejnit a hledat pomoc)
- opakující se ataky (domácí násilí nepředstavuje jednorázové napadení, nýbrž opakovaný koloběh útoků přerušovaný fázemi slibů, usmiřování a relativního klidu)
- stupňující se agresivita útoků (na počátku nemusí být násilí ženou rozpoznáno, často si je mylně vysvětluje jako velkou lásku spojenou s žárlivostí, starostlivost apod.)
- nerovnost postavení oběti a agresora (agresor má nad obětí moc, ta je bezbranná, udržovaná v závislosti na násilníkovi, agresor drží oběť ve vztahu „vždy k službám“)

- skrytost (většina domácího násilí se odehrává za uzavřenými dveřmi bytu, oběť je napadána v soukromí, kde násilí není vystaveno zrakům veřejnosti, jde o uzavřené prostředí, kam se žena i agresor stále vracejí)
- obtížná postižitelnost a kontrolovatelnost (neexistuje příslušná legislativa, vzhledem k tomu, že násilí se odehrává v soukromí, je jakýkoli zásah z venku velmi ztížen)

2.3 Jak se bránit domácímu násilí.

Pocit bezpečí je základní lidskou potřebou. Člověk není nikdy natolik dospělým, aby nehledal ve svém okolí kladnou odezvu a oporu. Jenže potřebu bezpečí si uvědomuje až tehdy, když se ocitne v ohrožení, kdy hrozí nebezpečí. Tendence vytvářet, udržovat bezpečné vztahy lze považovat za přirozenou tendenci lidí pro vytváření a rozvíjení vztahů. Proto situace, v nichž dochází k narušení vztahů bezpečí a rozvíjí se konfliktní interakce, lze vnímat jako patologickou formu mezilidských vztahů.

Obětí násilí se může stát každý. Ve skupině ohroženějších se může člověk ocitnout :

- díky své sociální pozici (podnikatelé stejně tak jako rozvedené ženy)
- při výkonu některých povolání (taxikáři, poštovní doručovatelky, novináři)
- jako příslušník některé skupiny či hnutí (skinhead, anarchisté)
- pro své fyzické či psychické zvláštnosti (děti, přestárlí, osoby s mentální poruchou)
- pro své informace o někom nebo něčem
- pro své chování, které může být vnímáno jako provokativní (stopařky)
- pro své jednání poškozující zájmy druhých (dlužníci)

Pro vytváření individuálních obranných strategií se jeví účelné vnímat agresi¹⁴ :

- Jako vrozenou, ale především sociální zkušeností zformovanou tendenci člověka k jednání

¹⁴ www.bkb.cz

- Jako jeden ze způsobů obrany vůči ohrožujícím vlivům a podmínkám vnějším (jednání jiných) i vnitřním (ztráta mínění o sobě)
- Ve všech jejích rozmanitých projevech – jejich včasné rozpoznání je základní podmínkou obrany proti agresi i pro předcházení konfliktním situacím
- Jako jednání vyvolávající negativní emoce – pod jejich vlivem člověk často jedná neadekvátně, zkratkovitě
- Jednání, k jehož spuštění může přispět každý svým chováním, jednáním, vnějšími projevy

Při pocitu ohrožení či ztráty bezpečí je lidské chování poznamenáno :

- pocitem nepochopitelné manipulace, že je člověk okolím ovládán bez zřetele k jeho potřebám
- násilnou korekcí chování
- negativními emocemi ovlivňujícími vnímání a hodnocení vnímaného
- pocitem narušení osobní identity.

3. Výzkumy v oblasti domácího násilí.

3.1 Statistika prováděná v BONA lince.

Telefonická linka BONA poskytuje rady v nejrůznějších případech krize v rodině. Jde o problémy týkající se rozvodovosti, bytových problémů, finanční tísně, úpravy vztahů s dětmi a rovněž v případech domácího násilí. Linka BONA poskytuje rady zejména telefonicky a anonymně.

Statistika telefonických hovorů týkajících se domácího násilí na lince BONA¹⁵ :

ROK	VOLAJÍCÍ		FORMY DOMÁCÍHO NÁSILÍ		
	MUŽ	ŽENA	FYZICKÉ	PSYCHICKÉ	SEXUÁLNÍ
2001	21	612	397	189	23
2002	38	705	411	192	52
2003	51	705	502	211	98
2004	32	649	467	202	85
2005	39	711	516	281	106

Počty volajících na tuto linku mají v jednotlivých sledovaných rocích mírně stoupající tendenci. Nejčastěji volajícími jsou ženy. Muži mají malou ochotu se v tomto směru svěřovat a ještě navíc po telefonu.

Formy domácího násilí, které uvádějí volající, jsou přibližně ve shodném poměru. Nejčastější formou je násilí fyzické, které uvádí více než dvě třetiny volajících. Násilí psychické udává necelá čtvrtina volajících. Ostatní formy násilí pravděpodobně nejsou u volajících tak časté, takže je statistiky nezahrnují.

¹⁵ www.bona-linka.cz

3.2 Statistika prováděná na lince DONA.

Linka DONA poskytuje poradenství v případech krize v rodině, obdobně jako linka BONA, a rovněž telefonicky.

Statistika telefonických hovorů týkajících se domácího násilí na lince BONA za rok 2006¹⁶ :

Volající :

OBĚŤ	2003
ZACHRÁNCE	781
ODBORNÍK	87
OSTATNÍ	102
CELKEM	2973

Pohlaví oběti :

ŽENA	2771
MUŽ	148

Pohlaví agresora :

ŽENA	191
MUŽ	2702

Druhy násilí :

FYZICKÉ	316
PSYCHICKÉ	608
FYZICKÉ A PSYCHICKÉ	1732
SEXUÁLNÍ	36
OSTATNÍ	96

¹⁶ www.donalinka.cz

Volající již dříve vyhledal pomoc sám u :

POLICIE	316
LÉKAŘE	608
SOCIÁLNÍCH PRACOVNÍKŮ	1732
V RODINNÉ PORADNĚ	36

Na linku DONA rovněž nejčastěji volají ženy a to jako oběti muže – agresora. Muži volali v uvedeném roce pouze asi v 5% případů.

Jako nejčastější forma byla uváděna kombinace fyzického a psychického násilí a to asi v 65% případů. Samostatné fyzické násilí bylo označeno jen v 10% a samostatné psychické násilí ve 20% případů. Ostatní druhy násilí byly zřejmě zařazeny pod označení ostatní.

Počty volajících na linku DONA byly podstatně vyšší než na linku BONA. Je to pravděpodobně způsobeno větší známostí linky DONA.

O kvalitě poskytovaných služeb na obou linkách nemohu podat bližší informace, jelikož jsem dosud těchto služeb nepoužil.

3.3 Výzkum společnosti STEM.

Společnost STEM provedla dvakrát průzkum o informovanosti veřejnosti o problému domácího násilí a to v roce 2001 a následně pak v roce 2006 s následujícími výsledky¹⁷ :

Téměř všichni vědí nebo alespoň tuší, co si mají pod pojmem domácí násilí představit, což je dáno i tím, že se v dnešní době o problematice více mluví. Špatná je však poučenost veřejnosti o tom, jak na domácí násilí reagovat. Dostatek informací má

¹⁷ Výzkum STEM pro občanské sdružení Bílý kruh bezpečí a Philips Morris ČR a.s.,

asi jen 20% veřejnosti. Z toho plyne i malá ochota lidí proti domácímu násilí zasáhnout. Zájem o získání informací se ale zvyšuje.

Veřejnost uznává, že byla vytvořena nová zákonná opatření přijatá na ochranu proti domácímu násilí. Za užitečné je považována i možnost vykázaní násilníka ze společného bytu.

U veřejnosti poklesl názor, že domácí násilí je okrajový problém, který je soukromou věcí rodiny. Také se snížil názor, že napohled slušní lidé se společenským chováním se nedopouštějí domácího násilí. Naopak vzrostl počet lidí, kteří považují domácí násilí za naléhavý problém, ke kterému nemůže zůstat okolí a stát lhostejný.

Většina respondentů připouští, že domácí násilí je obecný jev, který se týká všech vrstev veřejnosti. Stejně tak ale se většina domnívá, že k domácímu násilí dochází zejména v materiálně slabých rodinách. Veřejnost je přesvědčena, že obětí může být kdokoliv. Současně s tím ale označuje jako typickou oběť slabou a bojácnou ženu, která si nechá vše líbit.

Jako nejčastější formy násilí veřejnost označuje násilí fyzické a často v kombinaci s násilím psychickým. Ostatní formy násilí nepovažuje veřejnost za tolik závažné.

Tento výzkum provedený agenturou STEM na 1670 respondentech starších 15 let dává dobře využitelné podklady pro celou řadu státních i nestátních institucí zabývajících se problematikou domácího násilí.

4. Postoje veřejnosti k domácímu násilí.

4.1 Tvorba dotazníku.

V praktické části své práce jsem se zaměřil na zjišťování, zda a nakolik je veřejnost obeznámena s problematikou domácího násilí

Rozhodl jsem se pro formu dotazníku. A to z toho důvodu, že se mi tato metoda jevila jako nejlépe vhodná pro oslovení většího počtu respondentů.

Plánoval jsem oslovit přibližně sto respondentů, což jsem předpokládal jako dostatečný počet pro moje zkoumání.

Při tvorbě dotazníku jsem vycházel z předpokladu, že každý respondent již někdy o domácím násilí slyšel, ale nedovede si pod tímto pojmem představit něco bližšího. Pravděpodobně se o domácím násilí dozvěděl z médií, kde je v současné době problematika domácího násilí velice atraktivní a žádaná. Zde získal respondent útržkovité informace o nějaké události, které bývají vytržené ze souvislostí a upraveny tak, aby co nejvíce šokovaly diváky či posluchače. Pod takovýmto mediálním tlakem a tlakem okolí si pak utvořil tendenční a předem nabízený názor na určitou konkrétní situaci.

Chtěl jsem se dozvědět, co si pod pojmem veřejné násilí veřejnost vlastně představuje. Mým předpokladem bylo, že nejčastější odpovědí bude násilí fyzické, v omezené míře násilí psychické a sexuální.

Zajímalo mě, jak si veřejnost představuje osobnost pachatele a oběti domácího násilí. Předpokladem bylo, že jako pachatel bude označen jedinec s násilnickými sklony a nižším vzděláním, který na veřejnosti vystupuje agresivně a je hlavním původcem domácího násilí. Jako oběť že bude vystupovat osoba s nízkým sebevědomím a nižším vzděláním, která bude násilí na sobě páchané trpělivě snášet.

V další části dotazníku jsem uvedl otázky, jak posuzuje domácí násilí nezainteresovaný pozorovatel z vnějšku. Také jsem kladl otázky týkající se možného

řešení domácího násilí. Zde jsem předpokládal, že většina respondentů označí problematiku domácího násilí jako celospolečenskou, ale bude považovat za správné, aby se situace vyřešila bez zásahu zvenčí. Také jsem předpokládal, že veřejnost má malé právní povědomí o možném řešení domácího násilí.

Dotazník jsem připravil formou předem daných odpovědí, kdy respondent označil jedinou odpověď.

4.2 Průběh dotazníkového šetření.

Samotný průzkum jsem provedl v měsících září a říjnu 2007. Oslovil jsem pět skupin osob:

- 1) Zaměstnance jednoho brněnského průmyslového podniku. Jednalo se o dělníky i technické pracovníky. Oslovil jsem jich 40 a vrátilo se mi 34 vyplněných dotazníků.
- 2) Studenty třetího ročníku VUT FaSt . Zde jsem rozdál 25 dotazníků, vyplněných se vrátilo 23.
- 3) Důchodce jedné ostravské firmy na jejich rekreačním středisku. Vydal jsem 15 dotazníků, ale vyplněné se mi vrátily pouze 4.
- 4) Skupinu trampů na jejich srazu. Zde jsem oslovil 40 osob a získal jsem 35 dotazníků s odpověďmi.
- 5) Zaměstnance mimobrněnského Ústavu sociální péče. O vyplnění jsem požádal 20 osob, 18 dotazníků se mi vrátilo vyplněných.

Z uvedeného se dá zjistit, že jsem oslovil celkem 140 osob. Zpět jsem obdržel 114 vyplněných dotazníků, tj. odpovědělo mi 81,5 % oslovených.

Vyhodnocení odpovědí jsem pak provedl na konci měsíce listopadu 2007.

4.3 Výsledky šetření.

Otázka 1) Pohlaví respondentů.

Poměr je dán strukturou oslovených skupin, kdy zejména ve skupinách zaměstnanců a studentů převažovali muži.

- muži 65 respondentů
- ženy 46 respondentů

Otázka 2) Věk respondentů.

Věkové rozvrstvení je celkem rovnoměrné a zhruba odpovídá struktuře společnosti.

- do 20 roků 12 respondentů
- 21 – 30 roků 22 respondentů
- 31 – 40 roků 28 respondentů
- 41 – 50 roků 26 respondentů
- 51 – 60 roků 20 respondentů
- nad 60 roků 6 respondentů

Nepodařilo se mi, bohužel, získat více odpovědí osob starších 60 let.

Otázka 3) Vzdělání respondentů.

Rovněž rozdělení respondentů podle dosaženého vzdělání se dá označit jako odpovídající struktuře společnosti.

- základní 4 respondenti
- vyučení 10 respondentů
- střední odborné 26 respondentů
- střední všeobecné 49 respondentů
- vyšší odborné 3 respondenti
- vysokoškolské 22 respondentů

Respondenti, kteří uvedli pouze základní vzdělání patří do skupiny osob mladších 20 let a jejich vzdělávací proces není ještě dokončen.

Otázka 4) Velikost bydliště respondentů.

Tento ukazatel byl ovlivněn výběrem místa provádění průzkumu, který byl prováděn ve velkých městech a jejich okolí.

- do 500 obyvatel 10 respondentů
- 500 – 1000 obyvatel 9 respondentů
- 1001 – 2500 obyvatel 10 respondentů
- 2501 – 5000 obyvatel 20 respondentů
- 5001 – 25000 obyvatel 16 respondentů
- nad 25000 obyvatel 49 respondentů

Otázka 5) Zájem o problematiku domácího násilí.

Vzhledem k tomu, že v současné době je problematika domácího násilí populární v médiích, jsou odpovědi v souladu s očekáváním.

O problematiku domácího násilí :

- se nezajímá 4 respondenti
- slyšeli 104 respondentů
- dotýká se osobně 6 respondentů

V této otázce jsem měl na mysli, zda respondenti mají zkušenosti ze svého okolí, případně vlastní zkušenost, s problematikou domácího násilí. O bližší upřesnění jsem nežádal. Nečekal jsem tudíž, že 6 respondentů označí, že mají s domácím násilím vlastní zkušenost.

Otázka 6) Domácí násilí jako společenský problém.

Otázka byla kladena tak, zde se respondent domnívá, že domácí násilí je problém soukromý nebo celospolečenský.

Domácí násilí se dotýká :

- pouze nejbližší rodiny 12 respondentů
- okruhu širší rodiny 15 respondentů
- celé společnosti 87 respondentů

Téměř čtvrtina respondentů se domnívá, že domácí násilí je problém pouze okruhu rodiny. Jedná se o názor rozšířený zejména mezi staršími občany. Lidé středního věku uznávají domácí násilí jako celospolečenský problém.

Otázka 7) Sledování kauz domácího násilí v médiích.

Medializované případy domácího násilí :

- nesleduje 5 respondentů
- sleduje ale nevyhledává 46 respondentů
- sleduje celý průběh 63 respondentů

Média jsou v současnosti hlavním informátorem o případech domácího násilí. Velmi často se v nich objeví zpráva buď o samotném případě domácího násilí či o vykázaní agresora ze společně obývaných prostor. Není tedy překvapením, že naprostá většina respondentů informace získala touto cestou.

Otázka 8) Jak je řešen problém domácího násilí?

Byla položena otázka, zda si respondenti myslí, že domácí násilí lze řešit pomocí zákonů, morálky, směrnic či zda není řešena vůbec.

Odpovědi byly následující :

- zákony 72 respondentů
- morálka 11 respondentů
- směrnice 5 respondentů
- není řešena 23 respondentů

Až 65 % respondentů říká, že lze řešit problematiku pomocí stávající legislativy, zatímco 20 % si myslí, že domácí násilí není řešeno vůbec. Pouze 10 % se domnívá, že by měl být řešen pomocí morálky, tj. aby byl tlak celé společnosti na to, aby k domácímu násilí nedocházelo.

Otázka 9) Jaké jsou formy domácího násilí?

U této otázky, jako u jediné, jsem dal respondentům možnost označit více možností.

- fyzické 81 respondentů
- sexuální 48 respondentů
- psychické 76 respondentů
- ekonomické 21 respondentů
- sociální 24 respondentů
- kombinované 54 respondentů

Zde, podle očekávání, nejčastějšími odpověďmi byly fyzické a psychické násilí, které označily dvě třetiny respondentů. Pouze asi 20 % uvedlo, že domácí násilí může mít formu ekonomickou nebo sociální.

Otázka 10) Je dnes domácí násilí častější než dříve?

Zde jsem chtěl znát názor respondentů, zda je domácí násilí opravdu častějším jevem než dříve, nebo se jedná o mediální boom této problematiky.

Odpovědi byly :

- ano, je častější 33 respondentů
- není častější 14 respondentů
- nemohu posoudit 67 respondentů

Mně osobně se jeví, že domácí násilí je stejně časté jako dříve, ale v dnešní době, kdy jsou ženy emancipovanější a nejsou tolik závislé na muži, bývá častěji prezentováno.

Otázka 11) Projev násilníka na veřejnosti.

Respondenti si mohli vybrat z možností, že násilník se jeví na veřejnosti jako násilník, nekonfliktní typ, typ uzavřený do sebe nebo jako ustrašený.

Názory byly :

- typ násilnický 43 respondentů
- typ nekonfliktní 43 respondentů
- typ uzavřený 18 respondentů
- typ ustrašený 3 respondenti

Násilník se na veřejnosti nemusí nikterak projevovat jak v pozitivním, tak v negativním smyslu. Může to být stejně tak uhlažený, jako hrubiánský. Svoje pocity a sklony nedává najevo, ale projeví se až je-li osamocen se svou obětí.

Otázka 12) Ekonomická situace rodiny, kde se domácí násilí vyskytuje.

Respondenti měli vyjádřit názor na to, jaká je výše příjmů a ekonomický status rodiny s výskytem domácího násilí.

- vyšší příjem 2 respondenti
- průměrný příjem 4 respondenti
- nízký příjem 12 respondentů
- nezáleží na výši příjmů 95 respondentů

Ani zde nelze generalizovat. Domácí násilí se může vyskytovat ve všech vrstvách společnosti. Je ale pravděpodobné, že ve skupinách s vyššími příjmy se bude více vyskytovat násilí ve formě ekonomické, že u nižších příjmových skupin.

Otázka 13) Osobnost oběti domácího násilí.

Zde byla otázka položena tak, aby respondenti odpověděli, zda se jako oběti vyskytují osobnosti silné či nikoliv.

Odpovědi byly :

- osobnost silná 1 respondent
- osobnost průměrná 5 respondentů
- osobnost slabá 58 respondentů
- nezáleží na síle osobnosti 50 respondentů

Na síle osobnosti nezáleží. Slabá osobnost se podvolí a násilník má možnost ubližovat. Silná osobnost se může snažit bránit, ale tím vystupňuje násilníkovu agresi, aby si tento mohl vychutnat převahu nad obětí.

Otázka 14) Vzdělání násilníka.

Zde jsem chtěl znát názor respondentů na vzdělání pachatele domácího násilí.

- základní 8 respondentů
- středoškolské 1 respondent
- vysokoškolské 1 respondent
- na vzdělání nezáleží 104 respondentů

Na vzdělání násilníka opravdu nezáleží. Nemá-li psychické a morální zábrany, užije násilí kdokoliv.

Otázka 15) Motivace násilí.

V této otázce jsem se ptal, zda prvotní příčinou domácího násilí je osobnost pachatele nebo oběti.

Názory byly :

- osobnost pachatele 79 respondentů
- osobnost oběti 29 respondentů

Násilí vyvolává osobnost pachatele. Zde je, dle mého názoru, osobnost oběti podružná.

Otázka 16) Na koho se obrátit v případech domácího násilí?

Dojde – li k domácímu násilí, je v první řadě potřeba zásahu :

- rodiny 48 respondentů
- okolí 22 respondentů
- lékaře 2 respondenti
- policie 38 respondentů

Dosáhnou-li projevy násilí určité intenzity, pak je nutno obrátit se hlavně na policii. Obrátí-li se oběť na kohokoliv jiného, ten není schopen odstranit příčinu násilí.

Otázka 17) Rozeznatelnost domácího násilí.

Lze jednoduše identifikovat domácí násilí ve svém okolí ?

Odpovědi :

- ano 5 respondentů
- ne 109 respondentů

Domácí násilí nelze snadno rozpoznat. Jediná možnost je, aby se oběť svěřila, a to nejlépe policii.

Otázka 18) Četnost konfliktních situací.

Za domácí násilí lze považovat :

- každý konflikt 14 respondentů
- opakované násilí 88 respondentů
- trvalé násilí 11 respondentů

Jakýkoliv jednotlivý incident ještě neznamena domácí násilí. Až teprve je-li násilí opakované, jde o domácí násilí.

Otázka 19) Jak se má chovat oběť při projevech domácího násilí?

Při domácím násilí má oběť :

- aktivně se bránit 43 respondentů
- pasivně přijímat násilí 2 respondenti
- snažit se uniknout 66 respondentů

Z mého hlediska by se oběť měla snažit uniknout či zavolat pomoc, nejlépe policejní.

Otázka 20) Řešení domácího násilí.

Má společnost domácí násilí tolerovat, nebo si rodina problém vyřeší sama.

- ano 5 respondentů
- ne 109 respondentů

Společnost by měla častěji odsuzovat násilné chování a usilovat formou morálního nátlaku, aby se domácí násilí nevyskytovalo.

Otázka 21) Na koho je třeba se zaměřit při zásahu v případech domácího násilí.

Zasahující proti domácímu násilí by se měl v první řadě zaměřit na :

- pachatele 72 respondentů
- oběť 38 respondentů

Zde si myslím, že při zásahu proti domácímu násilí, by se měl zasahující zaměřit nejprve na to, aby oběť i násilníka od sebe izoloval. Násilník by měl být vykázán a oběti by se měla poskytnout nezbytná pomoc. Nejprve, je-li to možné, lékařská a poté psychologická.

Otázka 22) Výše trestů.

Tresty za domácí násilí jsou :

- vysoké 1 respondent
- přiměřené 2 respondenti
- nízké 58 respondentů
- nedovedu posoudit 53 respondentů

Obsáhnout výši trestu při domácím násilí je problematické. Situace bývá často řešena oklikou přes trestné činy ublížení na zdraví, vydírání, násilí nebo obdobným způsobem. Důležitým trestem by mělo být morální odsouzení od okolí. Proto by společnost měla domácí násilí více odsuzovat.

Otázka 23) Je vykázání užitečné?

Je institut vykázání ze společně obývaných prostor na 10 dnů, zavedený dle zákona 135/2006 Sb. užitečný?

- ano 42 respondentů
- ne 28 respondentů
- nedovedu posoudit 44 respondentů

Názor na institut vykázání není dostatečně jednoznačný. Zákon by se měl upravit tak, aby vykázání nebylo pouze ze společného bydliště, ale mělo by se rozšířit, aby se násilník nemohl ke své oběti přiblížit ani na veřejných prostorech, např. na ulici, na pracovišti.

Otázka 24) Jsou zákonné úpravy dostatečné?

Je problematika domácího násilí dostatečně řešena stávajícími zákony ?

- ano 6 respondentů
- ne 64 respondentů
- nedovedu posoudit 44 respondentů

Legislativa týkající se postihů za domácí násilí by se měla upravit, rozšířit a lépe specifikovat.

Výsledky tohoto šetření jsem zpracoval do grafů, které jsou umístěny v příloze.

Závěr.

Ze získaných odpovědí vyplynuly následující závěry :

Většina respondentů o problematice domácího násilí ví, a to zejména z médií. Potvrzuje i to, že domácí násilí lze pouze velmi obtížně rozeznat, a že oběť si musí často vyhledat pomoc sama. Respondenti považují problematiku za celospolečenský problém. Ale současně se domnívají, že nejlepším způsobem, jak se zbavit domácího násilí, je vyřešit situaci v uzavřeném rodinném kruhu.

Rovněž se domnívají, že orgány zabývající se řešením domácího násilí nemají dostatek kompetencí a prostředků k tomu, aby ochránily oběť domácího násilí a účinně potrestaly pachatele. Také zastávají názor, že státní orgány, které se touto problematikou zabývají, nemají prozatím dostatek zkušeností a teprve se učí správně situaci vyhodnotit a vyřešit.

Respondenti označili nejčastěji jako druhy domácího násilí fyzické a psychické násilí. Velká část určila násilí kombinované a to bez bližšího označení způsobu páčání. Relativně málo respondentů vědělo o sociální nebo ekonomické formě domácího násilí.

Jako potenciálního pachatele označila většina respondentů osobu, u které nezáleží na vzdělání, a která se projevuje násilnickým chováním na veřejnosti, případně se na veřejnosti chová zcela nenápadně. Jako oběť byla označena osobnost slabá. Ve většině případů byla takto označena žena. Jako impuls k páčání domácího násilí respondenti určili osobnost pachatele.

Názor respondentů na ekonomickou situaci domácnosti, kde dochází k projevům domácího násilí, je takový, že nezáleží na výši příjmů. Domácí násilí se může vyskytovat ve všech ekonomických vrstvách společnosti.

Jako domácí násilí označili respondenti násilí opakované a ne jakýkoliv jednotlivý incident. Je – li konflikt dlouhodobý, pak domácí násilí přerostlo únosnou mírou a oběť je natolik zmanipulovaná, že si ani neuvědomuje svoje postavení.

O tom, jak se má oběť v případech domácího násilí zachovat, většina respondentů navrhovala, aby oběť včas unikla z dosahu agresora. Menší část uvedla, že by se oběť měla aktivně bránit.

V závěru bych shrnul získané informace s tím, že veřejnost je obeznána s domácím násilím a to zejména prostřednictvím medializovaných případů, kdy násilí je zcela extrémní a to ve formě násilí fyzického. Média představují pouze ty nejhrůznější případy a to v okamžiku, kdy je násilí odhaleno. Nesleduje následné vyšetřování ani dořešení případu. Veřejnost tedy nezískává informace o typech a možnostech trestů.

Případů ze svého okolí a s jiným než fyzickým násilím si příliš nevšímá, neboť takovou situaci považuje většinou jako běžnou rodinnou neshodu či hádku.

Informační kampaně, které provádějí organizace jako je Bílý kruh bezpečí, mají jako cílovou skupinu oběti domácího násilí. Na širší veřejnost tato kampaň nemá dopad.

Veřejnosti zbývá to, aby si každý sám vyhledal požadované informace a sám si je také uspořádal, promyslel a vyhodnotil. To ale vede u každého jednotlivce k odlišným závěrům a pohled na domácí násilí není jednotný. To, co jeden označuje za domácí násilí, druhý může považovat za banalitu. Tento rozdíl ve vyhodnocování nemá, bohužel, jen laická veřejnost, ale v některých případech mají rozdílný pohled i orgány, které by se měly problematikou zabírat.

Resumé

Násilí, jak přesvědčují celé dějiny lidstva, je přirozenou součástí života. Teorie říkají, že jde o vrozenou potřebu nebo instinkt zajišťující fyzické přežití. Agresivita může být odpovědí jedince na vzniklou situaci a je i výsledkem socializace.

Agresivita se vyskytuje v mnoha formách a je zaměřena buď proti vlastní osobě nebo vůči ostatním. Pod označením ostatní mohou být jak předměty, tak osoby. Agresivita se projevuje zpravidla pohybem. Může být verbální a neverbální, zjevná i skrytá. Agresivní chování ovlivňuje oběť i pachatele. Dochází ke změnám v jejich psychice.

Domácí násilí je zvláštní druh agresivity a zahrnuje formy fyzického, psychického, sexuálního, sociálního, ekonomického, případně různě kombinovaného násilí. Vzniká v uzavřeném okruhu nejbližší rodiny a bývá obvykle skryté jak před širší rodinou, tak i před okolním světem.

Neexistuje žádný typický pachatel ani typická oběť domácího násilí. Násilníci i oběti pocházejí z jakéhokoliv sociálního, ekonomického, etnického i rasového prostředí. Příčinou vzniku domácího násilí může být osobnost agresora i oběti, sociální situace, rodinná výchova a mnohé další faktory.

Okolím je domácí násilí považováno především za soukromou záležitost, na kterou není nutno reagovat. Ochrana před domácím násilím je možná pouze tak, že se oddělí oběť a násilník. V mnoha případech to však není jednoduché, právě z důvodu, že se jedná osoby blízké, žijící vedle sebe. Pak nezbývá, než se obrátit na specialisty. Takovým odborníkem může být lékař, psycholog, ale také policie a v neposlední řadě různé organizace poskytující rady a případnou pomoc obětem domácího násilí.

Podle dotazníkového šetření, provedeného pro tuto práci, vyplývá následující. Respondenti o problematice domácího násilí vědí, ale nejsou ochotni se problémem

ve svém okolí zabývat. Jako potencialního pachatele označují muže s násilnickým chováním a jako oběť ženu s nízkým sebevědomím.

Většina respondentů měla názor, že klasifikace domácího násilí není přesně formulovaná a umožňuje rozličný, velmi subjektivní, výklad. K trestům se vyjadřovala tak, že jsou nízké a k napravení pachatele nepostačují.

K vymícení domácího násilí je také potřebné morální odsouzení a dlouhodobá společenská kontrola.

Anotace

V této práci jsem se zabýval problematikou postojů veřejnosti k domácímu násilí. Cílem bylo zjistit, co si pod pojmem domácí násilí představují běžní občané, jaké jsou jejich znalosti o vzniku, průběhu a následcích domácího násilí. Jaké mají povědomí o možných způsobech řešení uvedeného problému. Jaké jsou tresty a postihy.

V teoretické části jsem se v jednotlivých kapitolách snažil zjistit, co násilí vlastně je, jaká je psychologie násilí a domácího násilí. Zaobíral jsem se psychologií osobnosti oběti i pachatele. Hledal jsem příčiny a formy domácího násilí. Zajímal jsem se možnostmi ochrany před domácím násilím.

V praktické části jsem sestavil dotazník s uzavřenými možnostmi odpovědí. Po vyjádření se respondentů jsem jejich odpovědi zpracoval, vyhodnotil a zaznamenal do grafů.

Klíčová slova

Domácí násilí, psychologie domácího násilí, psychologie oběti a pachatele, postoje veřejnosti k domácímu násilí, formy domácího násilí, postihy a tresty.

Annotation

This work deals with public attitude to domestic violence. The goal was to find out what ordinary citizens consider to be a case of domestic violence, what is their knowledge of domestic violence causes, processes and consequences, what is their idea about possible solutions of this issue, and what are the penalties and sentences for its perpetrators.

The theoretical part of the thesis reviews violence in general as well as the psychology of violence and of domestic violence. It deals with the psychology of victims and delinquents. Causes and forms of domestic violence are analyzed. The protection against this violence is finally discussed.

The practical part of this work was based on a questionnaire with specified options for answers. Respondents' replies were processed and evaluated. Results were presented in graphs.

Keywords

Domestic violence, psychology of domestic violence, psychology of victims and delinquents, public attitude towards domestic violence, forms of domestic violence, penalties and sentences.

Použitá literatura :

- Čírtková Ludmila, a kol., Forenzní psychologie., 1.vyd. Praha: Support, 1994, 206 s.,
- Novotná Věra, a kol., Násilí v rodině a jeho důsledky., Sborník vybraných přednášek, 1.vyd. Praha: MPSV ČR, 1999, 95 s.,
- Spurný Joža, Psychologie násilí., 1.vyd. Praha: Eurounion, 1996, 134 s.,
- Vaníčková Eva, a kol., Násilí v rodině – syndrom zneužívaného a zanedbávaného dítěte., 1.vyd. Praha: MPSV ČR, 1995, 80 s.,
- Voňková Jiřina, a kol., Domácí násilí – právní minimum pro lékaře., 2.vyd. Praha: proFem, 2004, 62 s.,
- Voňková Jiřina, a kol., Domácí násilí v českém právu z pohledu žen., 1.vyd. Praha: proFem, 2004, 194 s.,
- Žegklitz Jaromír, a kol., Rodina, občanská společnost a násilí., Studie OI č.9, Praha: Občanský institut, 1996, 44 s.,
- Aktuální znění zákona č. 140/1961 Sb. – trestní zákon
- Aktuální znění zákona č. 99/1963 Sb. – občanský soudní řád
- Aktuální znění zákona č. 114/1988 Sb. – o působnosti orgánů České republiky v sociálním zabezpečení
- Aktuální znění zákona č. 283/1991 Sb. – o Policii České republiky
- Zákon č. 135/2006 Sb.
- Výzkum STEM pro občanské sdružení Bílý kruh bezpečí a Philip Morris ČR a.s., červen 2006
- www.acorus.cz
- www.bona-linka.cz
- www.bkb.cz
- www.donalinka.cz

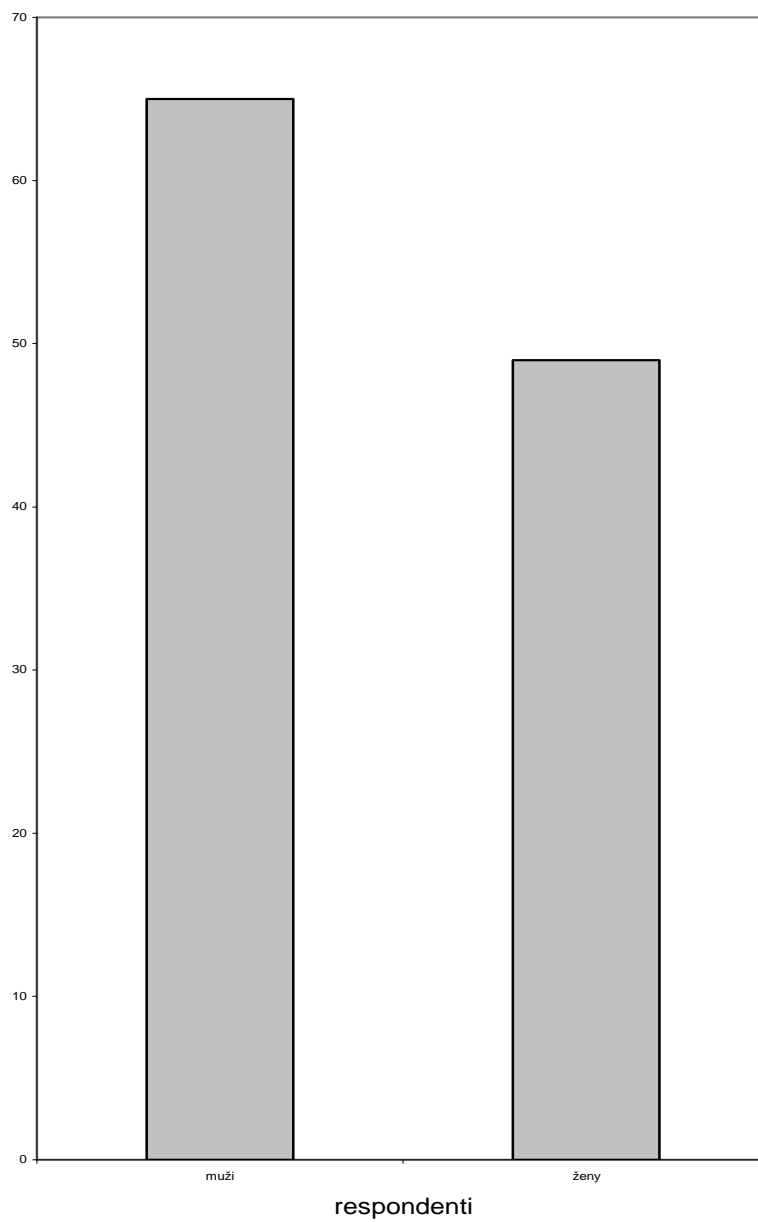
www.profem.cz

www.zivotniproblemy.wz.cz

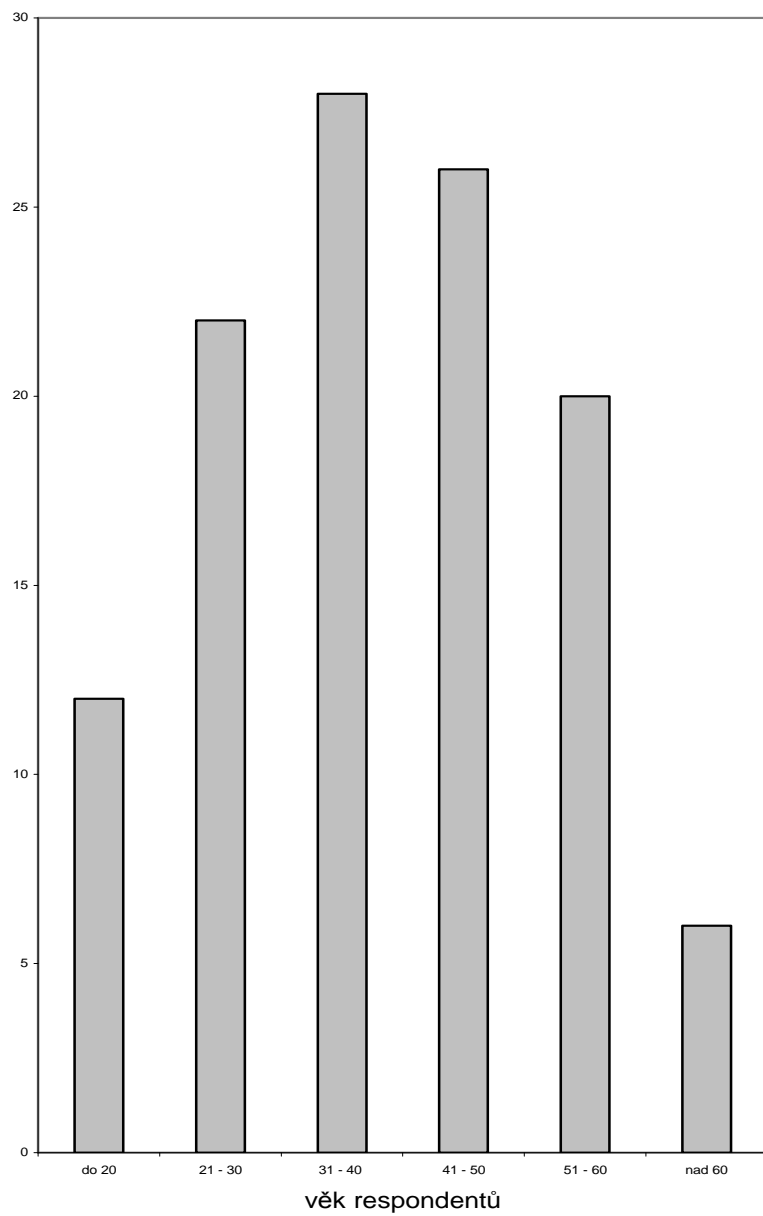
Seznam příloh :

Příloha č. 1	Graf 1. Pohlaví respondentů
Příloha č. 2	Graf 2. Věk respondentů
Příloha č. 3	Graf 3. Vzdělání respondentů
Příloha č. 4	Graf 4. Velikost bydliště respondentů
Příloha č. 5	Graf 5. Osobní zkušenost respondentů s domácím násilím
Příloha č. 6	Graf 6. Domácí násilí jako společenský problém
Příloha č. 7	Graf 7. Zájem o domácí násilí v médiích
Příloha č. 8	Graf 8. Jak je vnímáno řešení domácího násilí
Příloha č. 9	Graf 9. Formy domácího násilí
Příloha č. 10	Graf 10. Četnost domácího násilí
Příloha č. 11	Graf 11. Chování pachatele domácího násilí na veřejnosti
Příloha č. 12	Graf 12. Ekonomická situace domácnosti
Příloha č. 13	Graf 13. Osobnost oběti
Příloha č. 14	Graf 14. Vzdělání pachatele
Příloha č. 15	Graf 15. Vztah osobnosti pachatele a oběti
Příloha č. 16	Graf 16. Způsob řešení domácího násilí
Příloha č. 17	Graf 17. Rozpoznatelnost domácího násilí
Příloha č. 18	Graf 18. Četnost konfliktů
Příloha č. 19	Graf 19. Chování oběti
Příloha č. 20	Graf 20. Tolerance domácího násilí ve společnosti
Příloha č. 21	Graf 21. Ochrana osobnosti
Příloha č. 22	Graf 22. Výše trestů
Příloha č. 23	Graf 23. Názor na institut vykázání
Příloha č. 24	Graf 24. Legislativní řešení

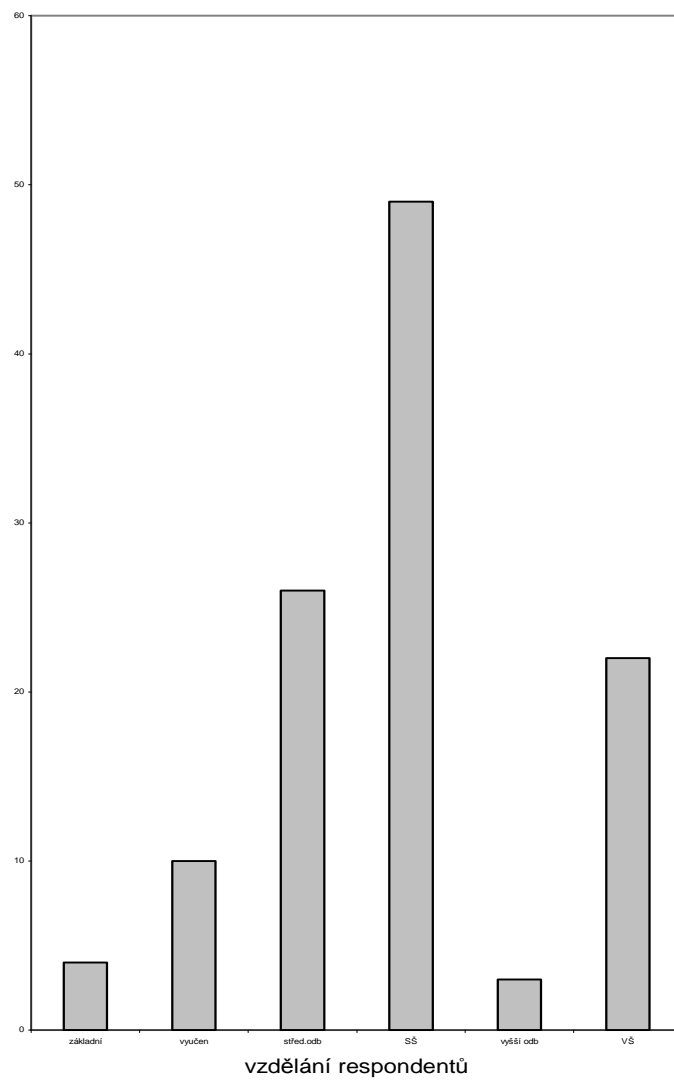
Příloha č. 1 Graf 1. Pohlaví respondentů



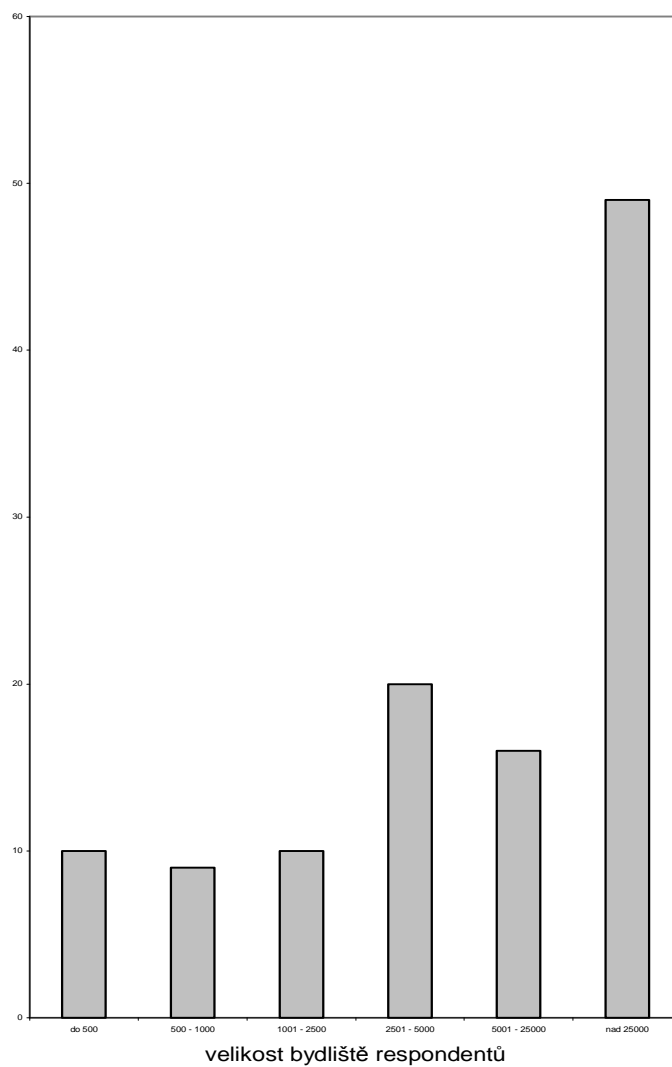
Příloha č. 2 Graf 2. Věk respondentů



Příloha č. 3 Graf 3. Vzdělání respondentů



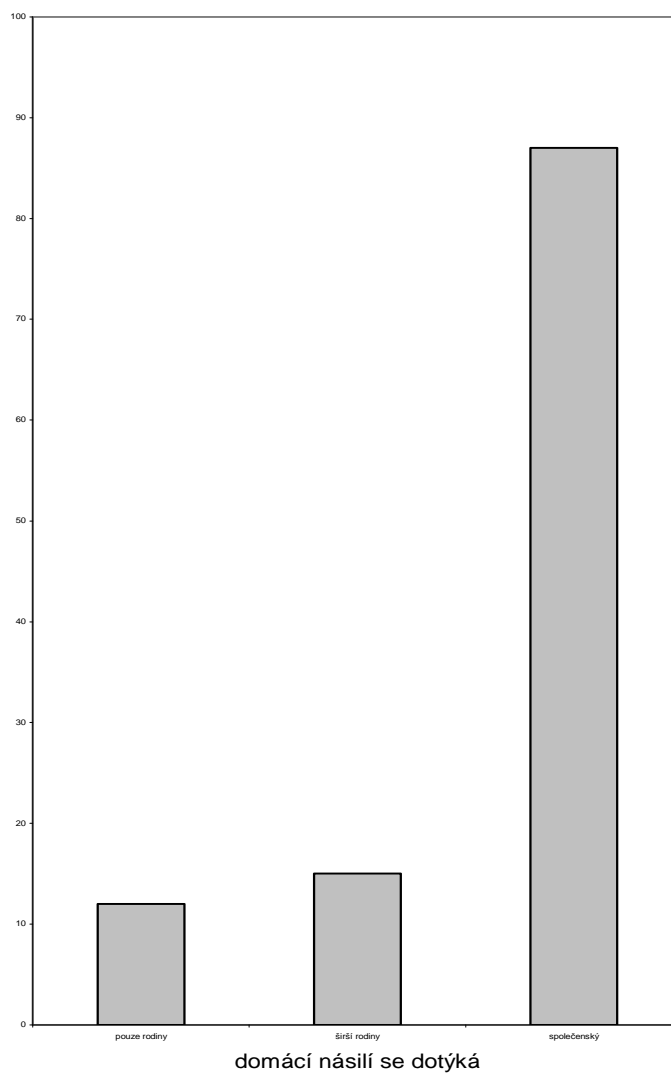
Příloha č. 4 Graf 4. Velikost bydliště respondentů



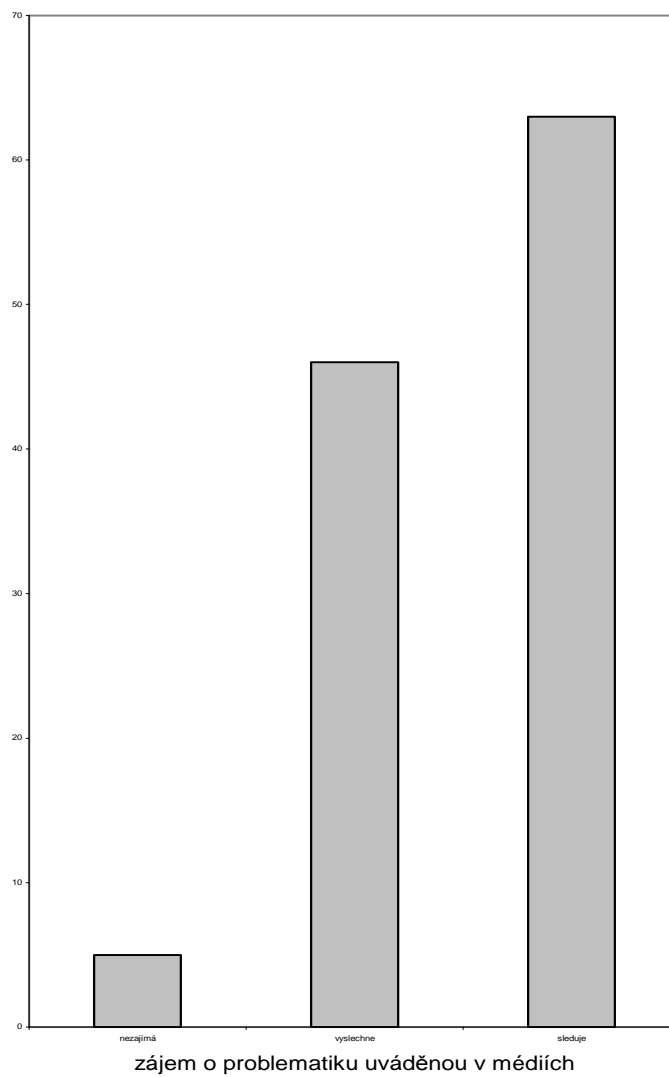
Příloha č. 5 Graf 5. Osobní zkušenost respondentů s domácím násilím



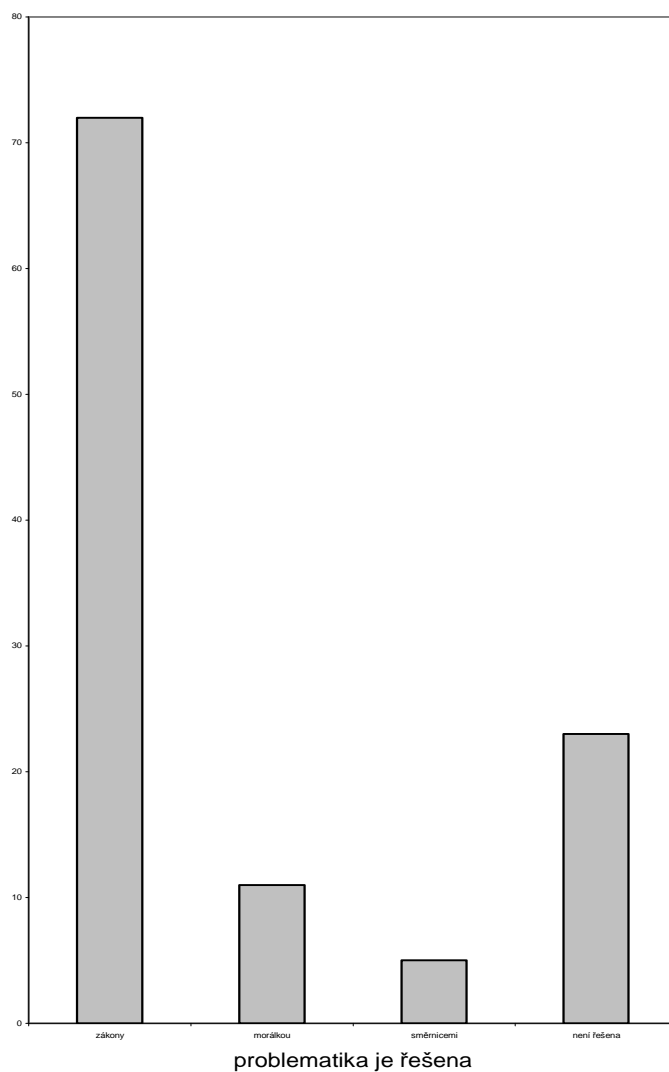
Příloha č. 6 Graf 6. Domácí násilí jako společenský problém



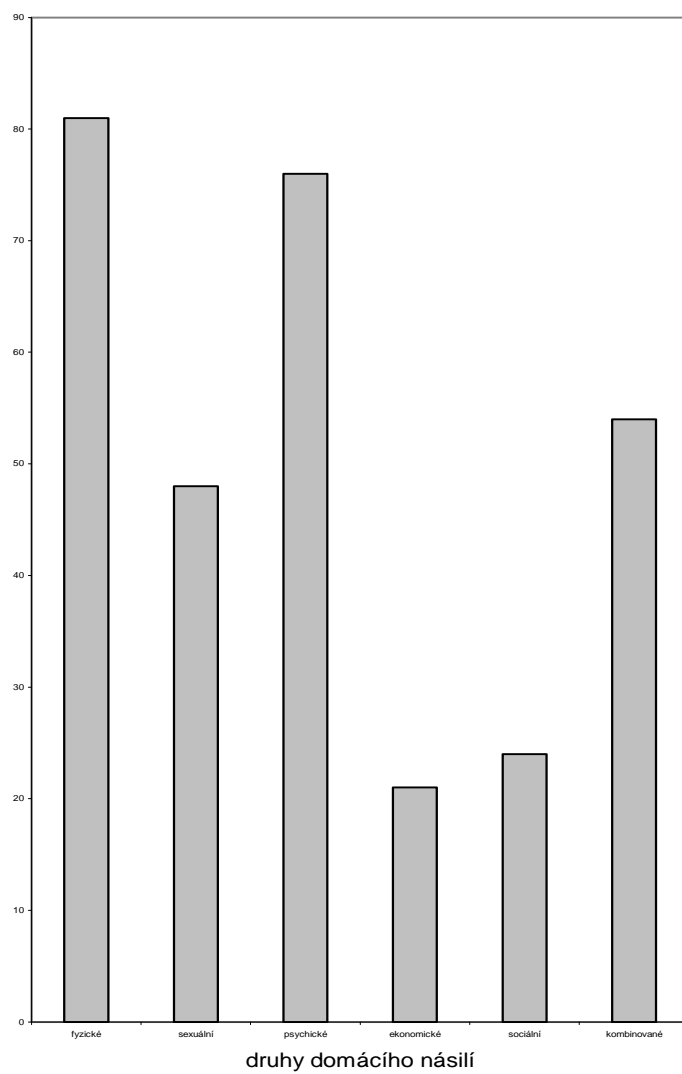
Příloha č. 7 Graf 7. Zájem o domácí násilí v médiích



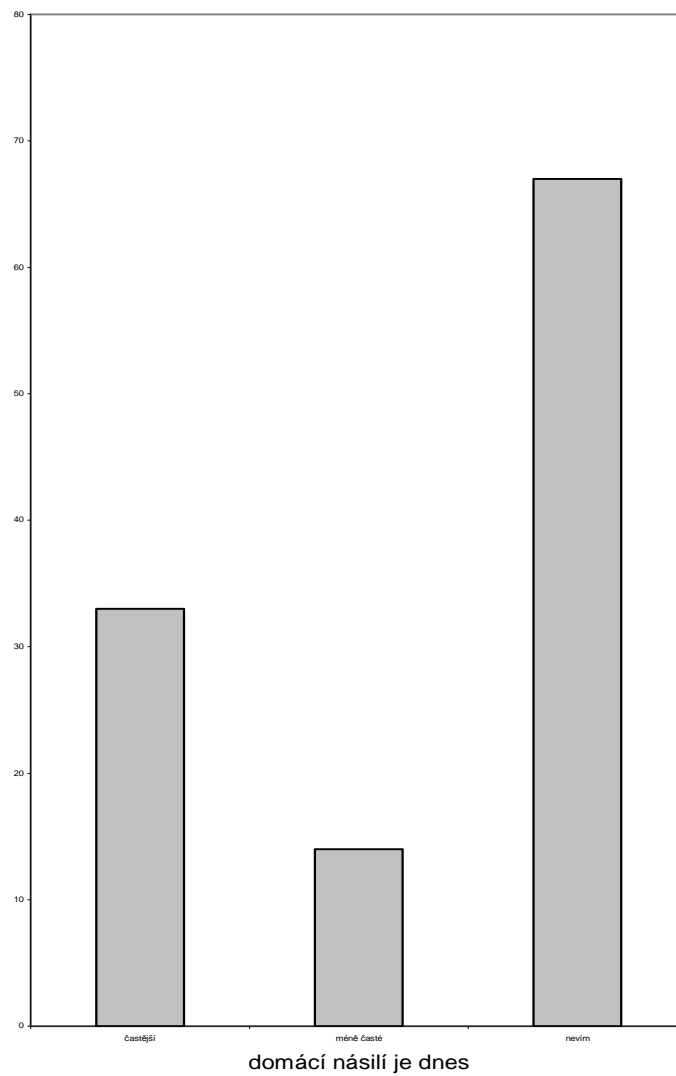
Příloha č. 8 Graf 8. Jak je vnímáno řešení domácího násilí



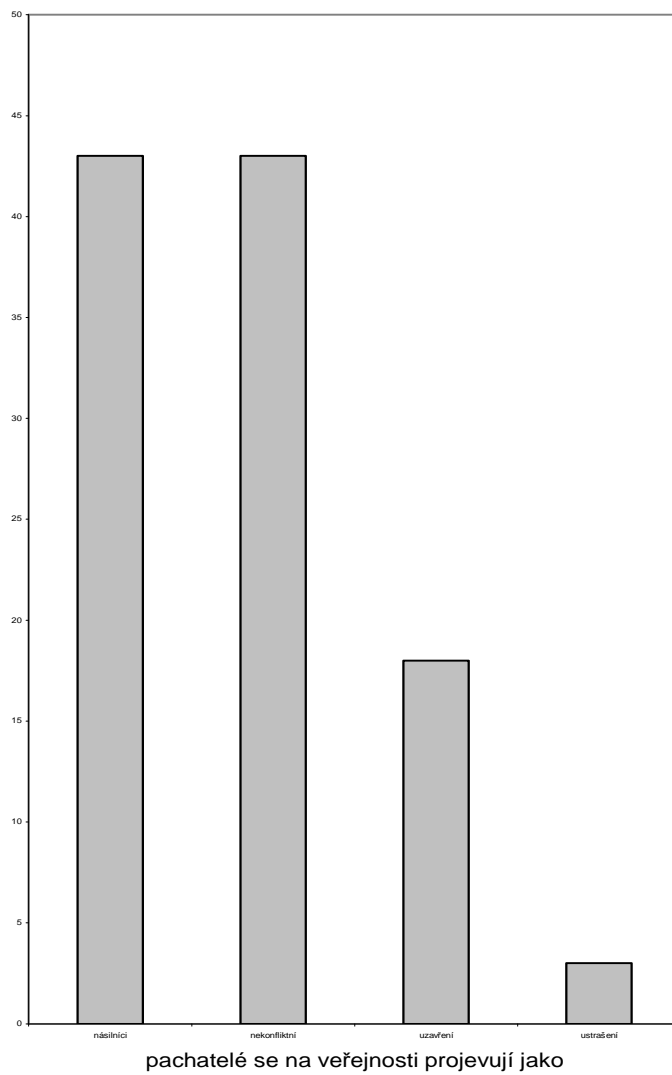
Příloha č. 9 Graf 9. Formy domácího násilí



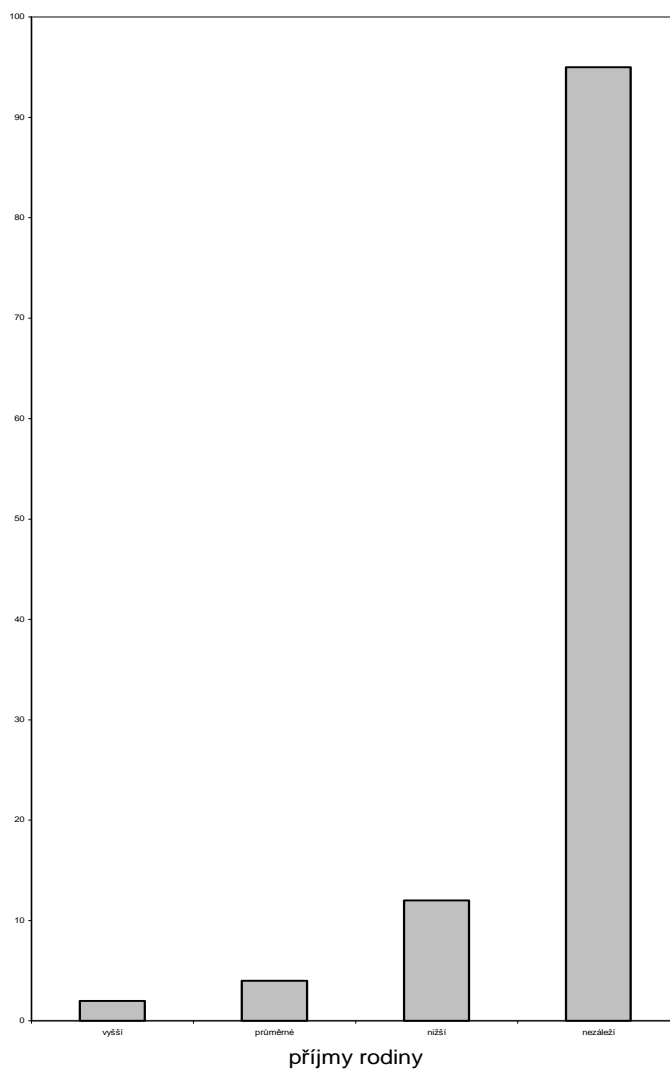
Příloha č. 10 Graf 10. Četnost domácího násilí



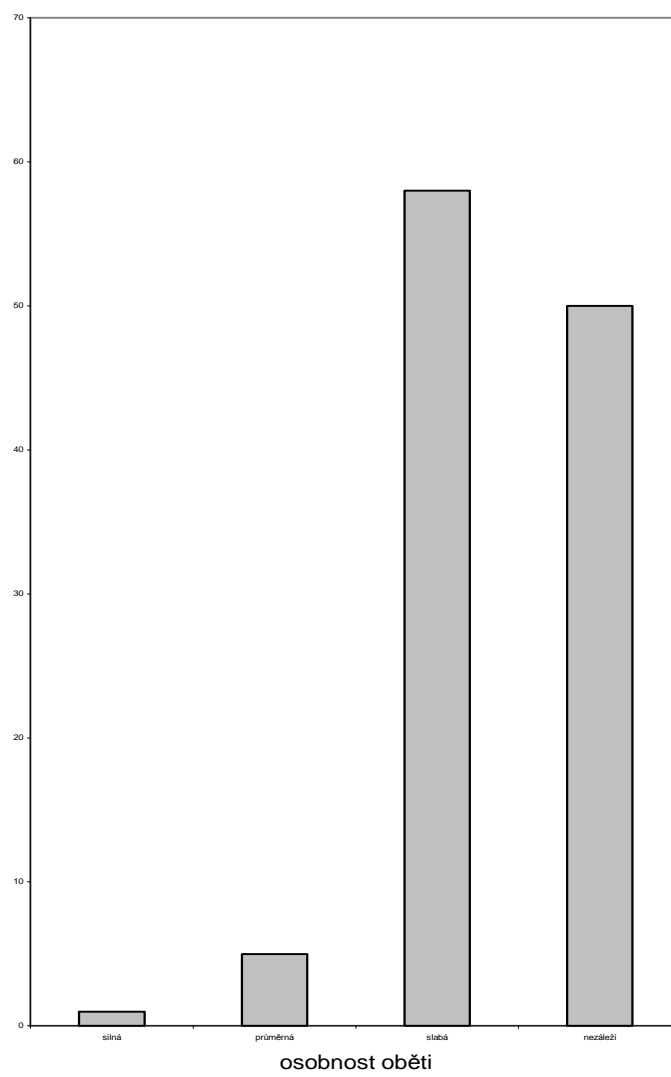
Příloha č. 11 Graf 11. Chování pachatele domácího násilí na veřejnosti



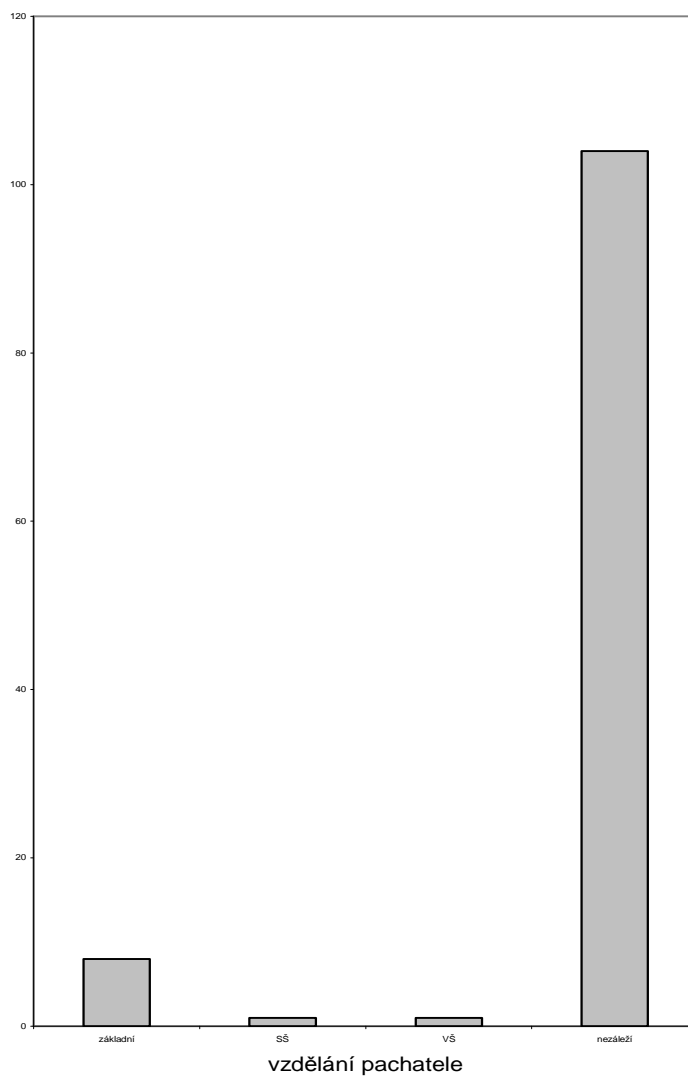
Příloha č. 12 Graf 12. Ekonomická situace domácnosti



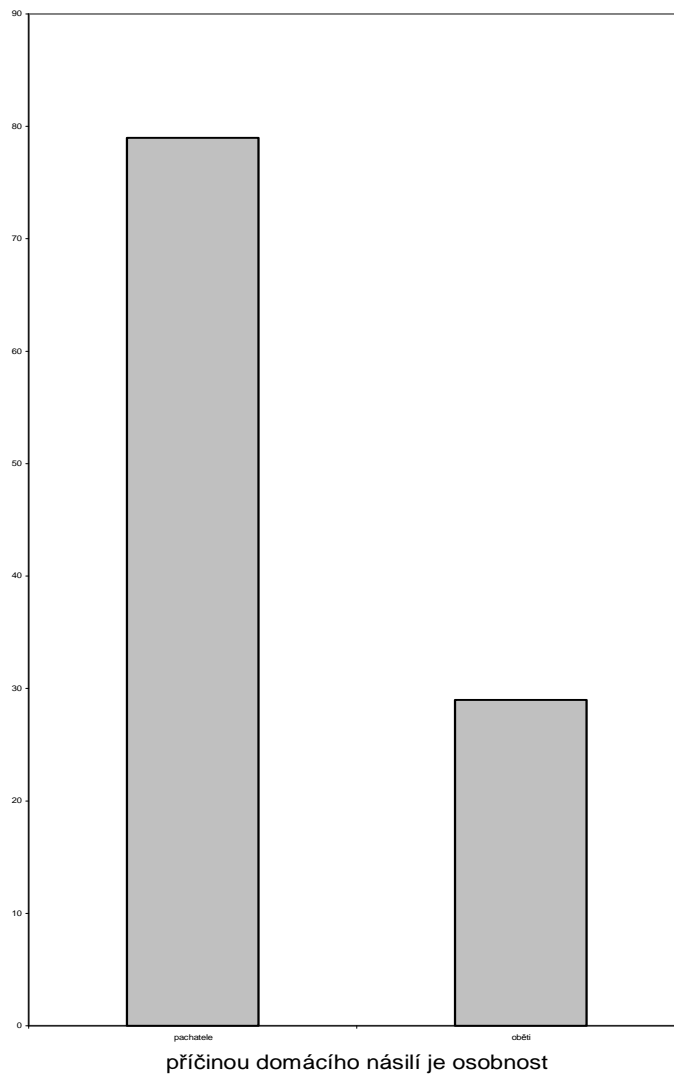
Příloha č. 13 Graf 13. Osobnost obětí



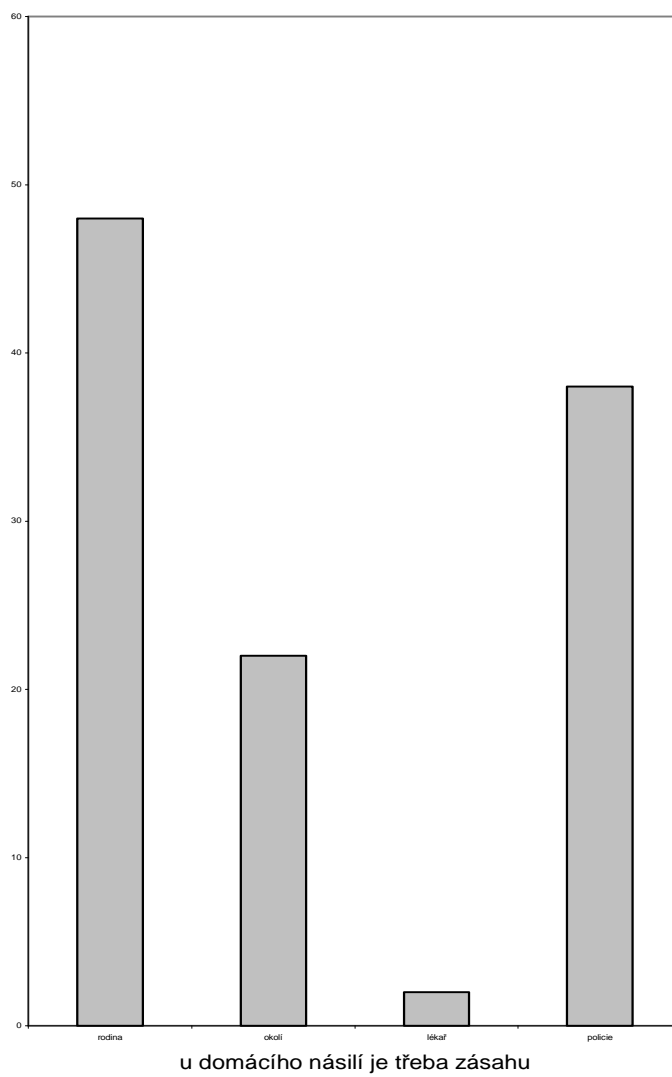
Příloha č. 14 Graf 14. Vzdělání pachatele



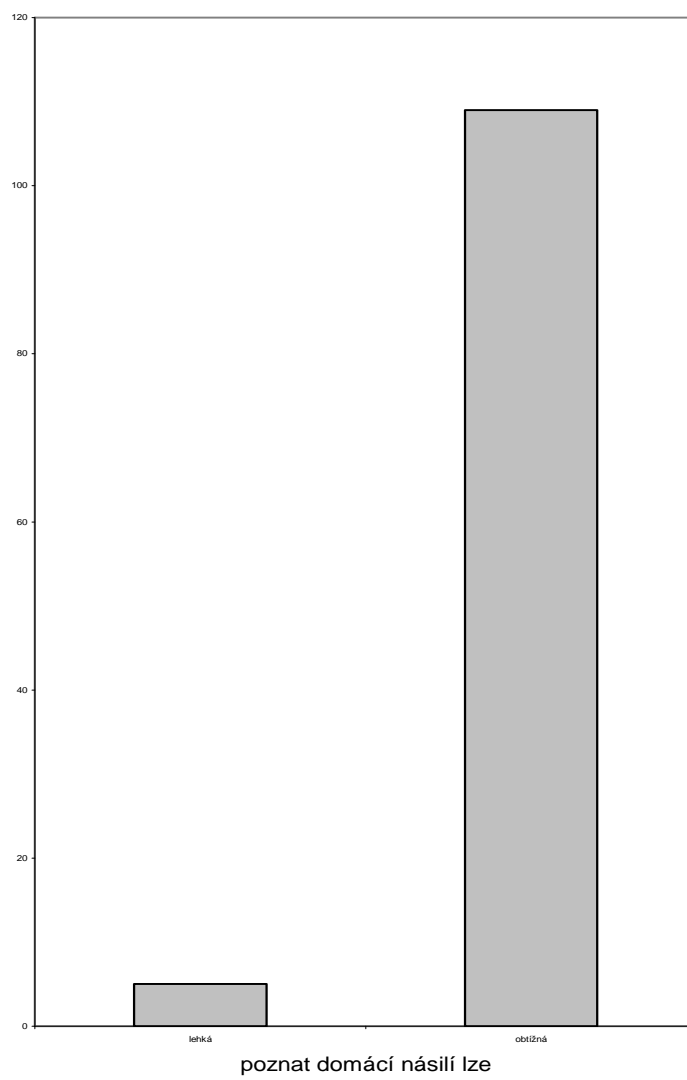
Příloha č. 15 Graf 15. Vztah osobnosti pachatele a oběti



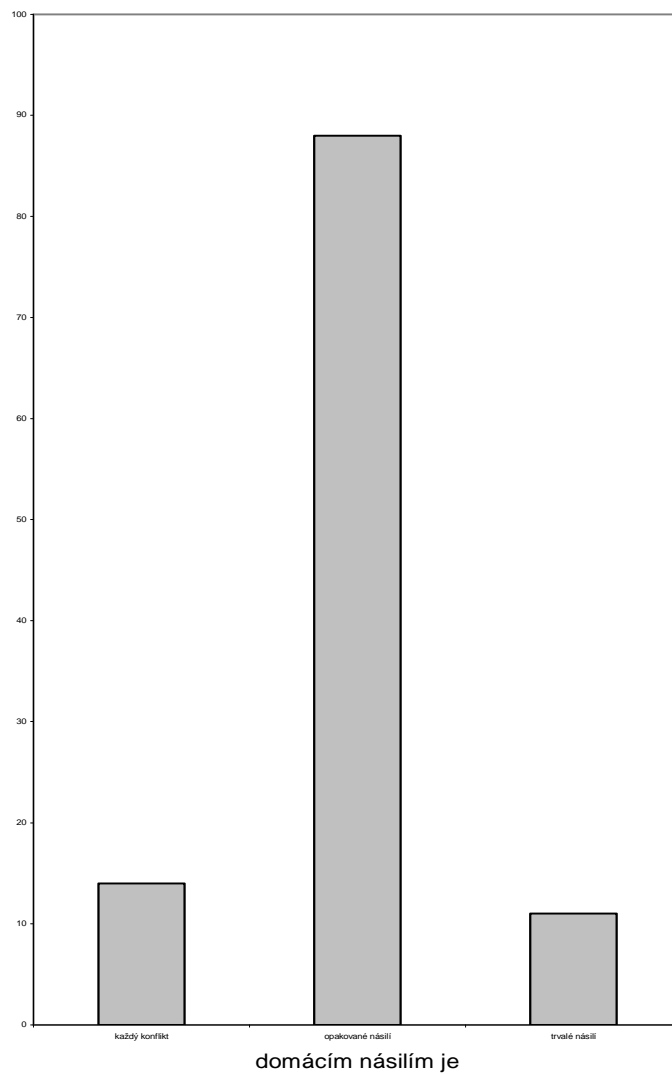
Příloha č. 16 Graf 16. Způsob řešení domácího násilí



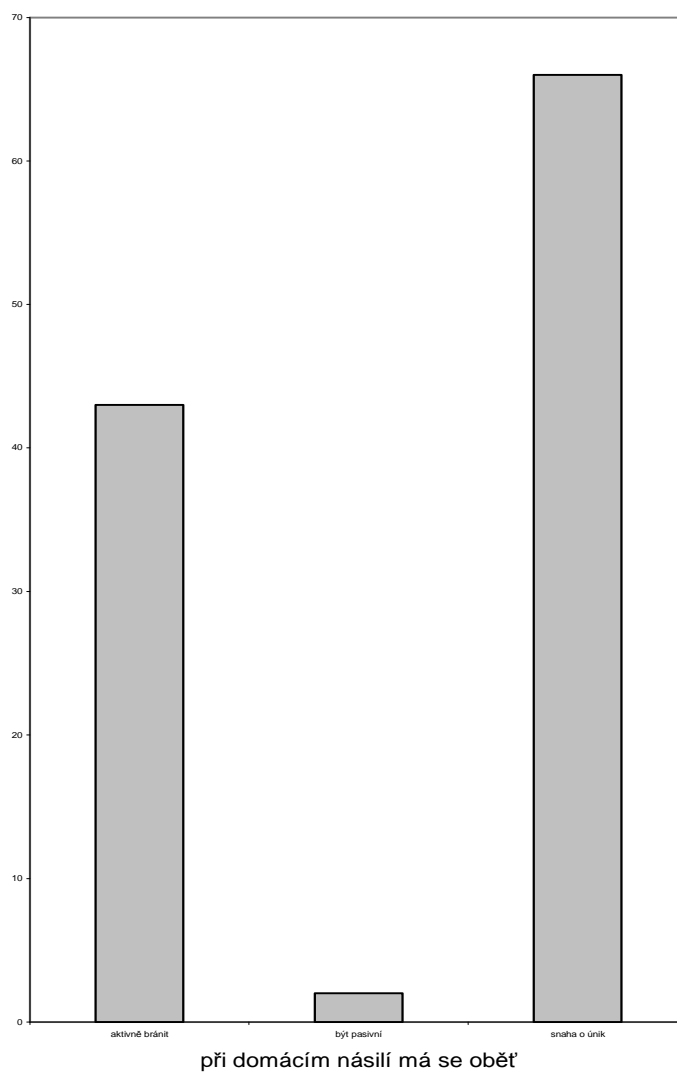
Příloha č. 17 Graf 17. Rozpoznatelnost domácího násilí



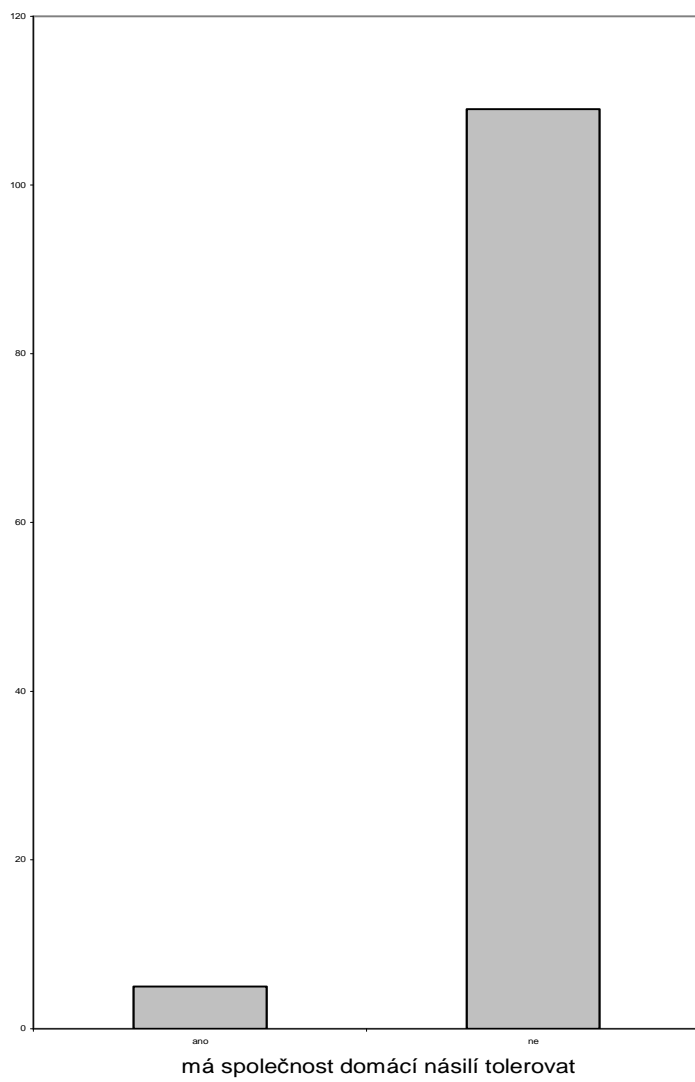
Příloha č. 18 Graf 18. Četnost konfliktů

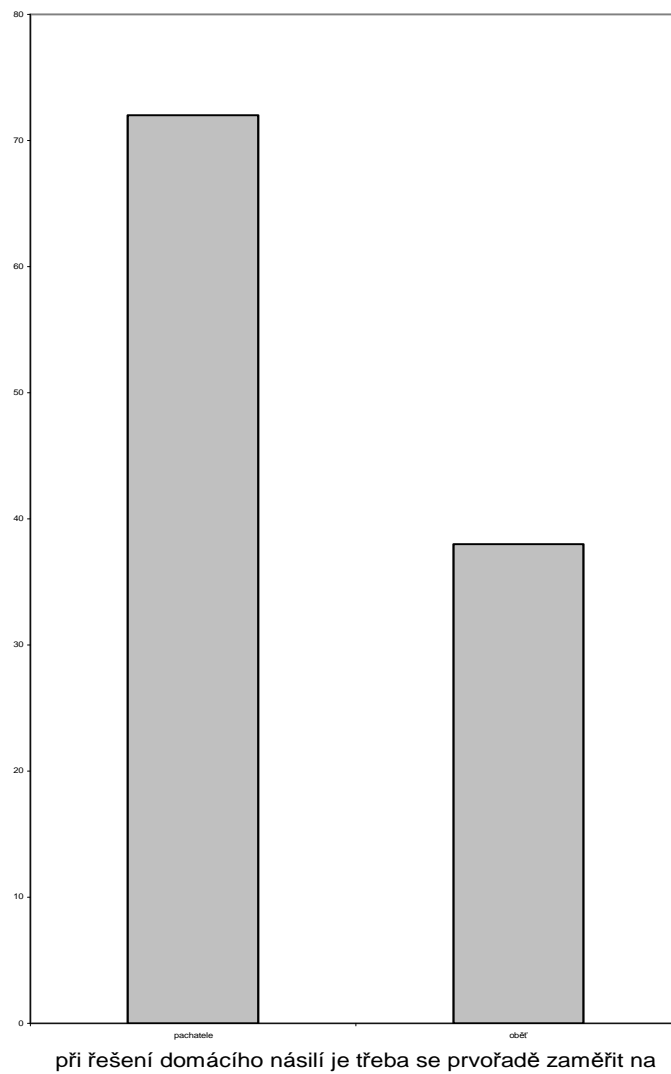


Příloha č. 19 Graf 19. Chování oběti

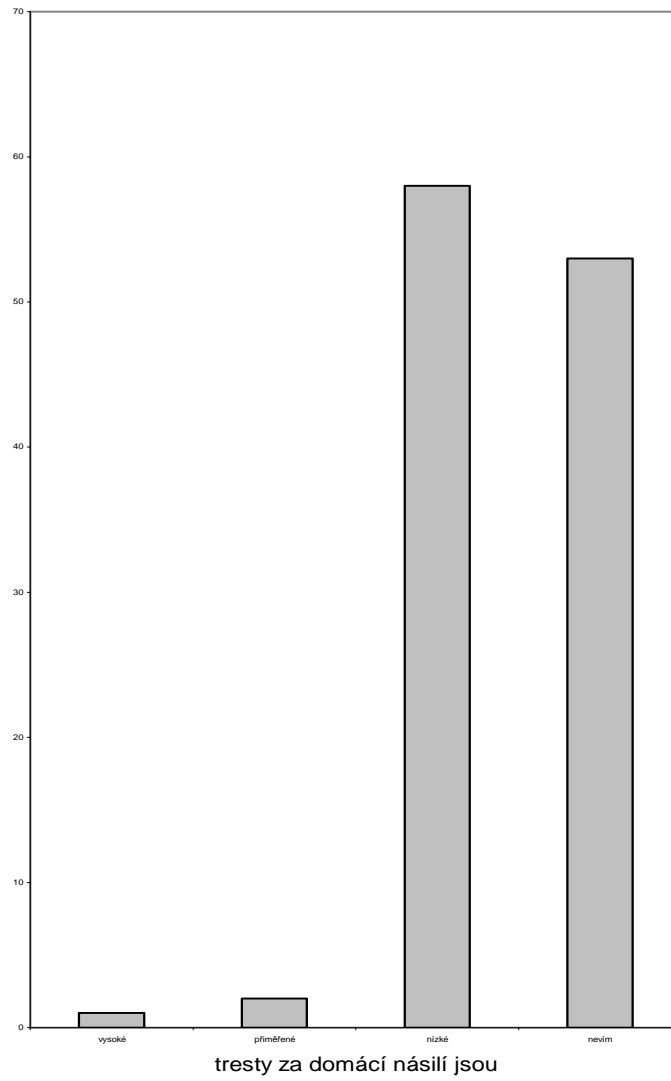


Příloha č. 20 Graf 20. Tolerance domácího násilí ve společnosti

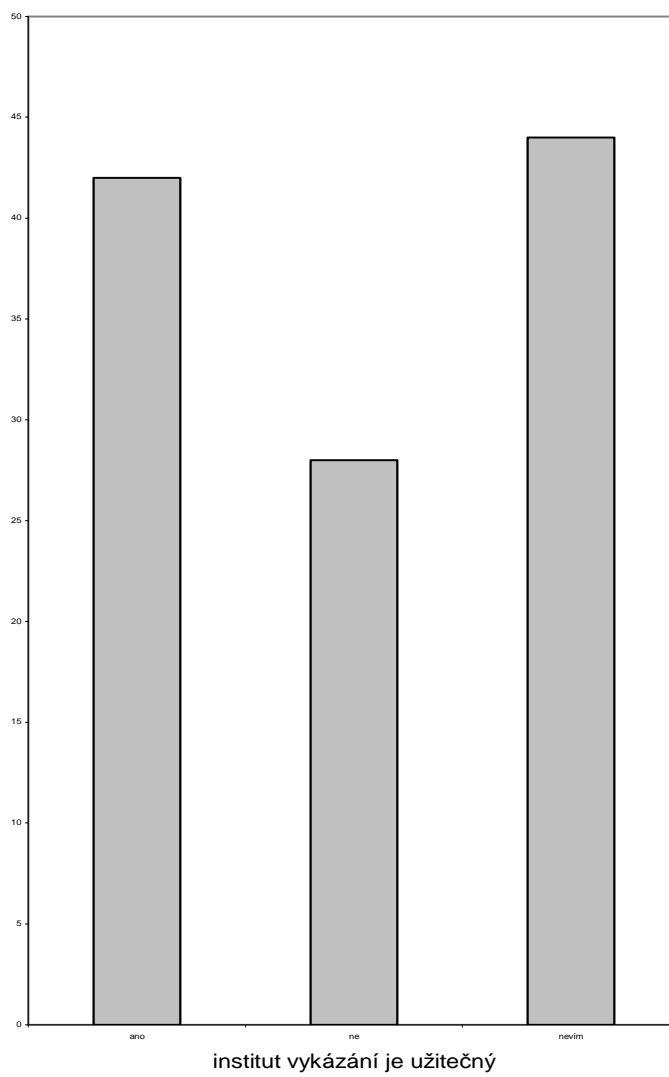




Příloha č. 22 Graf 22. Výše trestů



Příloha č. 23 Graf 23. Názor na institut vykázání



Příloha č. 24 Graf 24. Legislativní řešení

