

Strategie rozvoje obce Horka nad Moravou

Jana Špundová

Bakalářská práce
2008



Univerzita Tomáše Bati ve Zlíně
Fakulta managementu a ekonomiky

Univerzita Tomáše Bati ve Zlíně
Fakulta managementu a ekonomiky
Ústav veřejné správy a regionálního rozvoje
akademický rok: 2007/2008

ZADÁNÍ BAKALÁŘSKÉ PRÁCE

(PROJEKTU, UMĚLECKÉHO DÍLA, UMĚLECKÉHO VÝKONU)

Jméno a příjmení: **Jana ŠPUNDOVÁ**
Studijní program: **B 6202 Hospodářská politika a správa**
Studijní obor: **Veřejná správa a regionální rozvoj**

Téma práce: **Strategie rozvoje obce Horka nad Moravou**

Zásady pro vypracování:

Úvod

I. Teoretická část

- Definujte základní teoretické pojmy týkající se problematiky rozvoje obcí a měst.

II. Praktická část

- Provedte analýzu současného stavu obce Horka nad Moravou.
- Vytvořte SWOT analýzu pro vyhodnocení zjištěných dat.
- Navrhněte strategii rozvoje obce pro období 2008 – 2013.

Závěr

Rozsah práce: **cca 40 stran**
Rozsah příloh:
Forma zpracování bakalářské práce: **tištěná/elektronická**

Seznam odborné literatury:

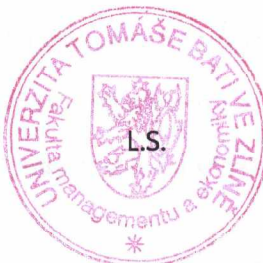
- [1] KADEŘÁBKOVÁ, J., MATES, P., WOKOUN, R. 1. vyd. Úvod do regionálních věd a veřejné správy. Plzeň: vydavatelství a nakladatelství Aleš Čeněk, 2004. 447 s. ISBN 80-86473-80-5.
[2] WOKOUN, R., LUKÁŠ, Z., KOUŘILOVÁ, J. 1. vyd. Výkladový slovník regionální a strukturální politiky Evropské unie. Praha: IFCE, 2002. 165 s. ISBN 80-86412-18-0.
[3] HRABALOVÁ, S. 1. vyd. Teorie a praxe rozvoje měst a obcí. Brno: Masarykova univerzita, 2004. 93 s. ISBN 80-210-3356-8.
[4] BARTOŠ, J. 1.vyd. Horka nad Moravou: od minulosti k současnosti. Horka nad Moravou: Obecní úřad, 2001. 90 s. ISBN 80-85973-87-1.
[5] WOKOUN, R. 1. vyd. Česká regionální politika v období vstupu do Evropské unie. Praha: Oeconomica, 2003. 326 s. ISBN 80-245-0517-7.

Vedoucí bakalářské práce: **RNDr. Oldřich Hájek**
Ústav veřejné správy a regionálního rozvoje
Datum zadání bakalářské práce: **17. března 2008**
Termín odevzdání bakalářské práce: **23. května 2008**

Ve Zlíně dne 17. března 2008



doc. Dr. Ing. Drahomíra Pavelková
děkan



doc. RNDr. René Wokoun, CSc.
ředitel ústavu

ABSTRAKT

Tématem této bakalářské práce je Strategie rozvoje obce Horka nad Moravou. V teoretické části jsou uvedeny základní pojmy programu rozvoje, působnost obce, orgány obce, strategické plánování a analýza SWOT.

V praktické části je provedena nejprve základní charakteristika obce a rozbor jednotlivých složek, dále je zpracována analýza SWOT a následuje stanovení strategických cílů. V závěru práce jsou navrženy projekty, které by měly pomoci zlepšit stávající stav některých míst v obci. Cílem této práce bylo popsat současný socioekonomický stav území, navrhnout řešení a možné podmínky pro ekonomický rozvoj obce.

Klíčová slova: obec, program rozvoje obce, SWOT analýza, strategické cíle, katalog

ABSTRACT

A topic of this bachelor work is Strategy of development of Horka nad Moravou town. There are basic terms from development sphere, town field action, town bodies, strategic planning and SWOT analysis mentioned in the theoretical part.

A practical part is focused on primary characteristic of town, also analysis of particular units is mentioned with SWOT analysis followed by setting main strategic points. At the very end of work are suggested ideas, which could improve present condition of certain places in town. The aim of this work was to describe actual economical and social state of urban area, propose possible solutions and chances to economical development.

Keywords: town, city, plan of town development, SWOT analysis, strategic points, projects catalogue

Ráda bych zde poděkovala vedoucímu mé bakalářské práce panu RNDr. Oldřichu Hájkovi za jeho odborné rady a připomínky, které mi poskytl při zpracování této práce.

Také bych chtěla poděkovat zaměstnancům Obecního úřadu v Horce nad Moravou, především paní Ing. Martině Hladišové, za její ochotu při poskytování informací.

OBSAH

ÚVOD	9
I TEORETICKÁ ČÁST	10
1 ZÁKLADNÍ TEORETICKÉ POZNATKY K PROGRAMU ROZVOJE OBCÍ A MĚST	11
1.1 CHARAKTERISTIKA STRATEGIE ROZVOJE	11
1.2 ÚKOLY STRATEGIE ROZVOJE.....	12
2 ZÁKLADNÍ TEORETICKÉ POJMY	14
2.1 LEGISLATIVA	14
2.2 VYMEZENÍ ZÁKLADNÍCH POJMŮ	14
II PRAKTICKÁ ČÁST	22
3 POLOHA A VNĚJŠÍ VZTAHY	23
3.1 ZÁKLADNÍ INFORMACE O OBCI.....	23
3.2 PŘÍRODNÍ ZDROJE	25
4 HISTORIE	26
5 OBYVATELSTVO A BYDLENÍ	28
5.1 DEMOGRAFICKÝ VÝVOJ OBYVATELSTVA.....	28
5.2 SKLADBA OBYVATELSTVA.....	28
5.3 VĚKOVÉ SLOŽENÍ OBYVATELSTVA.....	28
5.4 BYDLENÍ.....	29
6 TRH PRÁCE	30
6.1 EKONOMICKÁ AKTIVITA	30
6.2 NEZAMĚSTNANOST.....	31
7 INFRASTRUKTURA	32
7.1 OBČANSKÉ VYBAVENÍ.....	32
7.2 SOCIÁLNÍ SFÉRA	36
7.3 TECHNICKÁ INFRASTRUKTURA	37
7.4 DOPRAVA	39
8 HOSPODAŘENÍ A ROZPOČET OBCE	40
8.1 ROZPOČET	40
8.2 FONDY.....	42
8.3 ROZPOČET OBCE NA ROK 2008	43

9	PRŮMYSL A STAVEBNICTVÍ.....	44
9.1	PŘEHLED NEJVÝZNAMNĚJŠÍCH FIREM A ŽIVNOSTNÍKŮ V OBCI	44
10	ZEMĚDĚLSTVÍ.....	46
11	ŽIVOTNÍ PROSTŘEDÍ	48
11.1	CHKO LITOVELSKÉ POMORAVÍ	48
11.2	FAUNA V OBCI.....	49
11.3	OCHRANA ŽIVOTNÍHO PROSTŘEDÍ.....	49
12	KULTURA A PAMÁTKY.....	50
12.1	PAMÁTKY	50
12.2	KULTURA A TRADICE.....	52
13	CESTOVNÍ RUCH A REKREACE.....	54
13.1	SPORTY	54
13.2	UBYTOVÁNÍ V OBCI.....	55
13.3	TIPY NA VÝLETY DO BLÍZKÉHO OKOLÍ	55
14	SWOT ANALÝZA	56
14.1	SILNÉ STRÁNKY	56
14.2	SLABÉ STRÁNKY	56
14.3	PŘÍLEŽITOSTI.....	57
14.4	OHROŽENÍ	57
15	STRATEGICKÉ CÍLE ROZVOJE OBCE	59
	CÍL Č.1.: HOSPODÁŘSKÝ ROZVOJ	59
	CÍL Č.2.: TECHNICKÁ INFRASTRUKTURA	59
	CÍL Č.3.: LIDSKÉ ZDROJE	60
	CÍL Č.4.: TRVALE UDRŽITELNÝ ROZVOJ CESTOVNÍHO RUCHU.....	61
	CÍL Č.5.: ŽIVOTNÍ PROSTŘEDÍ.....	62
16	KATALOG PROJEKTŮ	63
16.1	REKONSTRUKCE SPOJOVACÍ CHODBY ZÁKLADNÍ ŠKOLY	63
16.2	VÝSTAVBA KANALIZACE V ULICI P.BEZRUČE.....	63
16.3	OBNOVA A ÚDRŽBA KRAJINY A PAMÁTEK.....	64
16.4	PROJEKT REVITALIZACE DĚTSKÝCH HŘIŠŤ	64
16.5	VÝSTAVBA CYKLOSTEZKY OLOMOUC – HORKA NAD MORAVOU	65
	ZÁVĚR.....	66
	SEZNAM POUŽITÉ LITERATURY	68
	SEZNAM OBRÁZKŮ	70

SEZNAM TABULEK.....	71
SEZNAM GRAFŮ	72
SEZNAM PŘÍLOH	73

ÚVOD

Jako téma své bakalářské práce jsem si vybrala „Strategii rozvoje obce Horka nad Moravou“. Důvodem proč jsem si toto téma zvolila je, že v této obci bydlím již od svého narození, zajímám se o její aktivity a mám k ní blízký vztah. Podklady pro mou práci jsem získávala převážně z internetových stránek, knižních publikací a na Obecním úřadu Horky nad Moravou.

Cílem této práce je charakterizovat jednotlivé oblasti z hlediska socioekonomické analýzy a na jejím základě stanovit možnosti dalšího rozvoje obce s ohledem na její specifické rysy dané historií a postavením této obce.

V teoretické části se budu podrobněji zabývat pojmem „program rozvoje“, jeho smyslem, charakteristikou a úkoly. Dále stručně popíši legislativu týkající se oblasti regionální politiky a základní teoretické pojmy, které s touto problematikou úzce souvisí a které jsem použila ve své práci.

Praktická část bude zaměřena na provedení socioekonomické analýzy důležitých oblastí dosavadního vývoje obce, na jejímž základě stanovím formou SWOT analýzy vnitřní silné a slabé stránky, příležitosti a ohrožení, které plynou z vnějšího okolí obce. Takto vypracovaná analýza bude podkladem pro stanovení strategických cílů, ke kterým navrhnou jednotlivá opatření. Posledním bodem práce bude vytvořen katalog projektů.

I. TEORETICKÁ ČÁST

1 ZÁKLADNÍ TEORETICKÉ POZNATKY K PROGRAMU ROZVOJE OBCÍ A MĚST

Návrh programu rozvoje se většinou zpracovává na podnět orgánu státní správy, sdružení obcí a regionální samosprávy. Zaměření a struktura programu vyplývají jednak z požadavků žadatele, jednak z aplikace přístupů k regionální politice, běžných v Evropské unii, a zároveň z příslušné legislativy.

Výsledný materiál by měl umožnit, aby pro akceleraci podnikání a usměrnění vývoje osídlení příznivým směrem byly vhodnou aktivizací vytvořeny předpoklady a možnosti regionálního a lokálního rozvoje. Materiál by měl současně umožnit, aby byl budoucí rozvoj podnikání a osídlení v podstatě ohleduplnější ke kvalitám životního prostředí. Zároveň by měl respektovat principy trvale udržitelného rozvoje.

Strategie svým obsahem skýtá obcím rámcové představy o hlavních směrech rozvoje regionu a jeho částí. Tím vytváří i reálnější prostor pro jejich vlastní úvahy a projekty, tvořící program rozvoje obce. Specifikace rozvojových možností a potřeb jako celku může být i vhodným předpokladem pro účelové sdružování obcí do dobrovolných svazků, s cílem řešit problémy a úkoly nadmístního charakteru. [1]

1.1 Charakteristika strategie rozvoje

Program rozvoje není uzavřený, jednoúčelový dokument. Jeho udržování v užitném stavu spočívá v trvalém sledování a vyhodnocování. Na základě zjištěných výsledků pak musí být aktualizován. Aktualizace by měla být prováděna alespoň jedenkrát za rok a při zjištění z vážných rozdílů nebo změn, které ovlivní budoucí vývoj neprodleně. Dalším povinným krokem je jeho dopracování o období dalšího roku. Tím jeho platnost potrvá ve stále stejném období. Důvodem tohoto postupu je zajištění plynulosti rozvoje obce a to i v případě, že při volbách dojde v řadách zastupitelů ke změnám. O další rok by program měl být dopracován nejpozději v souvislosti s vyhodnocením rozpočtu běžného roku. [2]

1.2 Úkoly strategie rozvoje

Úkolem strategie rozvoje obce je:

- definovat společné zájmy obce, jejích obyvatel a podnikatelských subjektů,
- definovat místní předpoklady realizace těchto společných zájmů,
- optimalizovat územně – technické a sociálně – psychologické podmínky pro rozvoj bydlení a podnikání v obci,
- koordinovat vynakládání veřejných investic v obci z hlediska územního a funkčního vzhledem k záměrům a potřebám rozvoje privátního sektoru,
- koordinovat účelnou alokaci běžných veřejných výdajů v zájmu vytváření stabilních podmínek pro bydlení a podnikání,
- definovat dlouhodobé záměry hospodářské, ekologické a sociální politiky obce, posilovat vědomí sounáležitosti k obci a odpovědnosti za její rozvoj u místních obyvatel a podnikatelů.

Program rozvoje obce by měl sloužit jako podklad především pro:

- zpracování konkrétních podnikatelských a dalších investičních záměrů realizovaných v obci,
- sestavování obecního rozpočtu,
- práce na novelizaci územního plánu obce nebo případné vypracování územního plánu obce,
- posuzování regionálních plánů a programů z hlediska obce,
- zodpovědný vstup obce na kapitálový trh.

Struktura programu musí vycházet z jeho účelu, úkolu a využití. V první řadě jde o analýzu vnějších a vnitřních podmínek dosavadního vývoje obce a pak o definování rozvojových šancí obce a jejích slabých stránek. Za další by měly být na základě výsledků analytických

hodnocení definovány strategické směry a cíle rozvoje obce a formulován návrh opatření k jejich dosažení. Na závěr musí být navržen katalog projektů nezbytných pro naplnění strategie a odpovídajících definovaným cílům rozvoje. Teprve pak se mohou navržené projekty a opatření stát hlavním nástrojem realizace strategie rozvoje obce. [3]

2 ZÁKLADNÍ TEORETICKÉ POJMY

2.1 Legislativa

Základní systémový, legislativní a institucionální rámec regionální politiky v České republice byl vytvořen v roce 2000 souborem zákonů, přijatých v souvislosti se zaváděním krajského zřízení v ČR. Pro regionální politiku jsou v tomto smyslu klíčové: zákon č. 129/2000 Sb., o krajích (krajské zřízení), zákon č. 132/2000 Sb., o změně a zrušení některých zákonů souvisejících se zákonem o krajích, zákonem o obcích, zákonem o okresních úřadech a zákonem o hlavním městě Praze a zákon č. 248/2000 Sb., o podpoře regionálního rozvoje. K těmto zákonům, důležitým pro regionální rozvoj v ČR, náleží ještě zákon č. 128/2000 Sb., o obcích (obecní zřízení).

V oblasti programového zabezpečení regionální politiky je klíčovým dokumentem Strategie regionálního rozvoje ČR. Byla schválena vládou 14. července 2000 (usnesení vlády ČR č. 713/2000 Sb.). Tento dokument obsahuje analýzu regionálního rozvoje ČR v minulém období, vymezení silných a slabých stránek regionálního rozvoje, strategii dalšího regionálního rozvoje ČR apod. [3]

2.2 Vymezení základních pojmů

Regionální politika

Regionální politiku můžeme definovat jako soubor cílů, opatření a nástrojů, které vedou ke snižování příliš velkých sociálních a ekonomických disparit mezi jednotlivými regiony. Jejím hlavním úkolem je korigovat ve sféře prostorové alokace ekonomických zdrojů některé důsledky působení tržního mechanismu, které jsou pro společnost nepřijatelné a mohou v dalším období vést k neúplnému využívání dostupných zdrojů. Spočívá zejména v podpoře hospodářského a sociálního rozvoje zaostávajících regionu pomocí finančních podpor, vzdělání, rekvalifikace a další opatření vedoucí ke snižování rozdílu. [4]

Obec

Základní znaky obce, charakteristiku a zásady správy obce stanovuje zákon č. 1/1993 Sb., ústavní zákon. Tyto základní zásady jsou pak podrobněji specifikovány v zákoně č. 128/2000 Sb., o obcích. Území České republiky se člení na obce, které jsou základními územními samosprávnými celky. Obec je územní společenství občanů, které má právo na

samosprávu. Obce jsou veřejnoprávní korporace (právnícké osoby), které vystupují v právních vztazích svým jménem a nesou odpovědnost, která vyplývá z těchto vztahů. Každá obec vlastní svůj majetek, se kterým hospodaří a je nositelem veřejných úkolů. To znamená, že pečuje o všestranný rozvoj svého území a o potřeby svých občanů. Při plnění svých úkolů chrání veřejný zájem, který je vyjádřený v zákonech a jiných právních předpisech. Každá obec má svůj název, znak a vlajku. [3]

Obce se vyznačují tím že mají své:

- a) *území* – obec má své katastrální území, na kterém se rozkládá. Obec je rozdělena na vnitřní část – intravilán – určena k obývání a vnější část – extravilán – tady jsou pozemky, zemědělská půda, lesy.
- b) *občany* – fyzické osoby, které jsou státními občany ČR a jsou v obci přihlášeny k trvalému pobytu. Občané se podílejí na záležitostech obce. Mohou to být také právnícké nebo fyzické osoby sídlící na území obce.
- c) *funkce* – obec vykonává funkci státní a funkci samosprávnou. Státní funkce je na obec přenesená, tzn. že obec vykonává státní správu v rozsahu, kterou stanovuje zákon č. 128/2000 Sb., o obcích. Samosprávná funkce spočívá v tom, že obec spravuje sama sebe, záležitosti občanů a to prostřednictvím zvolených orgánů. [4]

Město

Město je sídlo nezemědělského charakteru, s určitými specifickými znaky, která se od venkovských sídel liší především svými funkcemi. Ve městě je velké seskupení obyvatel, jsou tam různá výrobní i nevýrobní pracoviště, výstavné i méně výstavné budovy. Vedle svérázné zaměstnanecké struktury se město vyznačuje diferencovaným využitím zemědělstvím. Je tam větší možnost společenských styků než na venkově, lepší a všestrannější uspokojování potřeb službami nejrůznějšího druhu. Společenský, politický, ekonomický i kulturní život je tam živější, než na venkově. Městem se může stát obec, která má minimálně 3000 obyvatel, pokud tak stanoví Předseda poslanecké sněmovny po vyjádření vlády. [3]

Region

Jedná se o území s více nebo méně přesně vyznačenými hranicemi, které často slouží jako správní jednotka nižší než je úroveň národního státu. V ekonomické terminologii používán již dlouhou dobu. Všeobecně přijatelná definice tohoto slova není dosud přesně vymezena

a proto se v regionálních pracích používá tento termín v různém smyslu. Můžeme však pojem region chápat jako komplex vznikající regionální diferenciací krajinné sféry. Velmi důležitou vlastností regionu je jejich struktura. Na základě struktury jsou zpravidla rozlišovány dva základní typy geografických regionů, a to homogenní regiony, které se vyznačují stejnorodostí svých vlastností a nehomogenní regiony, které se vyznačují nesterodností svých vlastností, ale zato funkční jednotností. Region můžeme taky rozdělit na makroregion, mikroregion a mezoregion. Mikroregiony lze charakterizovat jako územní celky, v jejichž rámci jsou relativně uzavřeny nejintenzivnější regionální procesy, tj. především dojíždka za prací a za základními druhy služeb. Mají relativně nejvyšší integritu těchto celků v rámci regionální struktury ČR. Za makroregion považujeme celou ČR. Mezoregion je rozsáhlá územní jednotka, jejíž integrita je už částečně vázána na prostorové vztahy obyvatelstva. [3]

Mikroregion

Mikroregion je územní celek, v jehož rámci jsou relativně uzavřeny nejintenzivnější regionální procesy, především dojíždka za prací a za základními druhy služeb. Role mikroregionu spočívá ve vytváření společenských aktivit, projektu a strategií, které umožňují členským městům a obcím zachovat a rozvíjet životní podmínky jejich obyvatel. [3]

Starosta

Zastupuje obec navenek, svolává a řídí zasedání jak zastupitelstva, tak rady obce, stojí v čele obecního úřadu. Jmenuje a odvolává tajemníka obce. Pokud tajemník není, vykonává jeho funkci starosta. Je odpovědný zastupitelstvu, které ho může odvolat. V přenesené působnosti je odpovědný krajskému úřadu, který jej ale nemůže odvolat. Je zastupován místostarostou. [3]

Zastupitelstvo obce

Obecní zastupitelstvo je kolegiální orgán a jeho členové jsou voleni. Počet členů se odvíjí od počtu obyvatel a velikosti území obce. Zastupitelstvo rozhoduje pouze ve věcech, které spadají do samostatné působnosti obce. V přenesené působnosti může rozhodovat jen tehdy, pokud to stanoví zákon o obcích popř. zvláštní zákon. Schází se dle potřeby, nejméně ale jednou za tři měsíce. Jeho zasedání jsou veřejná a program jednání zastupitelstva musí být zveřejněn na úřední desce. Zastupitelstvo je usnášeníschopné, pokud je přítomna alespoň nadpoloviční většina členů a k přijetí rozhodnutí, usnesení či při volbě je nutná nad-

poloviční většina všech členů. Pokud se nesejde po dobu 6 měsíců, je rozpuštěno. Pokud klesne počet členů o více jak jednu polovinu, je nutné tuto situaci ohlásit na krajském úřadu. K jeho pravomocem patří např. vydávání obecně závazných vyhlášek, schvalování územního plánu, rozpočtu, závěrečného účtu apod. [3]

Rada obce

Rada obce je výkonným orgánem v oblasti samostatné působnosti a v oblasti přenesené působnosti rozhoduje, pokud tak stanoví zákon. Není vytvářena všude, jen tam, kde má zastupitelstvo obce alespoň 15 členů. V obcích, kde není zřízena, vykonává její pravomoce starosta, pokud nejsou vyhrazeny zastupitelstvu. Radu obce volí i odvolává zastupitelstvo. Tvoří ji starosta, místostarosta a ostatní členové. Počet členů je minimálně 5 a maximálně 11. Zasedání rady jsou neveřejná. K přijetí rozhodnutí nebo usnesení je nutná nadpoloviční většina všech členů. Zabezpečuje hospodaření obce, plní úkoly vůči právnickým osobám zřízených zastupitelstvem, vydává nařízení obce, zřizuje a řídí komise rady atd. [3]

Hospodaření obce

Dle článku 101, odst. 3, zákona č. 1/1993 Sb., ústavní zákon, může každá obec v ČR vlastnit majetek a hospodařit dle svého rozpočtu. Hospodaření obce blíže specifikují § 38 – 45, zákona č. 128/2000 Sb., o obcích. Majetek obce musí být využíván účelně a hospodárně, musí být chráněn před poškozením, odcizením a zneužitím. Obec musí pečovat o zachování a rozvoj svého majetku a je povinna vést evidenci svého majetku.

Záměr obce prodat, darovat, pronajmout nebo směnit nemovitý majetek musí být 15 dnů před rozhodnutím zveřejněn na úřední desce obecního úřadu. Každá obec je povinna dát přezkoumat své hospodaření za uplynulý kalendářní rok. Pokud má obec méně jak 5000 obyvatel provádí toto přezkoumání krajský úřad nebo nezávislý auditor. V případě, že má obec více jak 5000 obyvatel, přezkoumává hospodaření nezávislý auditor. [4]

Rozpočet obce

Rozpočet územního celku společně s mimorozpočtovými fondy tvoří finanční systém, který je nedílnou součástí celkového finančního systému v příslušné zemi. Územní rozpočty obcí jsou součástí rozpočtové soustavy. Sestavování územního rozpočtu a hospodaření podle něho v průběhu rozpočtového období je v ČR ze zákona povinné, ale vytváření mimorozpočtových fondů a jejich využívání je v pravomoci orgánů územní samosprávy.

Tvorbu, postavení, obsah a funkce rozpočtu územních samosprávných celků upravuje zákon č. 250/2000 Sb., o rozpočtových pravidlech územních rozpočtů.

Rozpočet je základem finančního hospodaření nejenom obcí, ale i krajů a má několik základních charakteristik:

- rozpočet je decentralizovaný peněžní fond, který je tvořen, rozdělován a používán na principu nenávratnosti, nedobrovolnosti a neekvivalence,
- rozpočet je bilance, ve které jsou bilancovány příjmy a výdaje za určité období,
- je to také plán, podle kterého se v rozpočtovém období hospodaří,
- rozpočet je využíván k realizaci municipální politiky, volebního programu, lokálních zájmů a preferencí obyvatelstva daného území.

Rozpočet obce je vytvářen, rozdělován a používán na základe nenávratného, neekvivalentního a nedobrovolného způsobu financování. Rozpočtové období na úrovni územní samosprávy je shodné s rozpočtovým obdobím celé rozpočtové soustavy. V České republice trvá rozpočtové období jeden rok a tento rok je shodný s kalendářním rokem. Rozpočtový proces je však delší a zpravidla trvá asi 1,5 až 2 roky. Proces zahrnuje činnosti od sestavení návrhu rozpočtu, jeho schválení a realizaci během rozpočtového období, až po průběžnou a následnou kontrolu jeho plnění.

Po skončení rozpočtového období je sestavována bilance skutečného plnění příjmů a výdajů rozpočtu. Tato bilance se nazývá závěrečný účet obce a je předkládán zastupitelstvu ke schválení. O plnění rozpočtu by měla být informována také veřejnost, toto je možné zajistit zveřejněním na úřední desce obce, na jednání zastupitelstva nebo v místním časopise, který obec pro lepší informovanost občanů vydává.

Cílem hospodaření obce v dlouhodobém horizontu by mělo být, aby rozpočet byl vyrovnaný nebo přebytkový. Dlouhodobě přebytkový rozpočet je možné využít ke splácení využívaných návratných příjmů nebo na financování investic v budoucnu. V případě, že je rozpočet dlouhodobě schodkový, je nutné analyzovat příčiny schodkovosti, které mohou být například ve špatném hospodaření. [4]

Státní správa

Státní správa, jako nedílná součást veřejné správy, je odvozena od podstaty, poslání a postavení státu, existuje na mocenském základě. Státní správa umožňuje prakticky realizovat

státní moc v jejích různých formách, je jedním z druhů výkonné činnosti státu. Státní správa je činností podzákonou, prováděcí a nařizovací. Je ve svých základech ohraničena zákony, kterými se ovšem pouze neřídí, ale které také provádí. Hlavní oblastí činnosti státní správy je jednání vůči adresátům správní činnosti, tzn. vůči fyzickým a právnickým osobám. Subjektem státní správy je stát, orgány státní správy, jež vykonávají veškerou aktivitu jménem státu, dále pak veřejnoprávní korporace, jejich orgány a jiné subjekty, jimž byl výkon státní správy svěřen. [4]

Samospráva

Samospráva je správa, která je oddělena od státní správy a tvoří jakýsi její protipól. Sama správa je činností směřující k dosažení vytyčeného cíle, kterou ovšem vykonávají subjekty odlišné od státu, tedy subjekty se samostatným postavením, mající korporativní charakter, jež jsou záměrně decentralizované povahy. Jsou nazývány veřejnoprávními korporacemi. Samosprávné subjekty mají samy jak rozhodovací tak výkonnou pravomoc, řídí se vlastními normami (které také provádí) a navenek vystupují v právních vztazích zcela samostatně. [4]

Samostatná působnost obce

Působnost obce lze rozdělit do dvou základních funkčních skupin. Samostatnou působností obcí se označuje vlastní rozhodování obecních orgánů o svých záležitostech. Druhou, neméně důležitou skupinu tvoří přenesená působnost výkonu státní správy v rozsahu stanoveného zákonem. V oblasti samostatné působnosti obce úřad spravuje záležitosti, které jsou v zájmu obce a jejích občanů: sestavování rozpočtu obce, hospodaření s majetkem, schvalování, provádění a kontrola rozvoje územního obvodu obce, uplatnění některých místních poplatků a jejich sazeb, vydávání vyhlášek souvisejících se samostatnou působností, volba a zřizování místních orgánů a jiné činnosti. [4]

Přenesená působnost obce

Do přenesené působnosti výkonu státní správy prováděné územní samosprávou patří činnosti, které jsou zabezpečovány sociálním odborem, odborem právním a přestupkovým, živnostenským úřadem a matrikou: rozhodování ve správním řízení, vedení matriky, ukládání pokut za přestupky na základě příslušných zákonů, vydávání občanských průkazů a cestovních pasů, vedení registru silničních vozidel, vydávání řidičských průkazů, povolování volných, vázaných i koncesovaných živností. Při výkonu samostatné působnosti jsou

obce i kraje na stejné úrovni, zatímco při výkonu přenesené působnosti jsou krajské orgány vůči orgánům obcí obvykle v úloze odvolacích orgánů. [4]

Socioekonomická analýza

Je podkladem a hlavním faktografickým materiálem pro všechny další kroky procesu zpracování strategie rozvoje obce. Fakta a poznatky získané při zpracování situační analýzy obce jsou východiskem a hlavním podkladem pro zpracování SWOT analýzy. Posuzování území by mělo být proto založeno na komplexním přístupu se zaměřením na jeho předcházející vývoj a současnou situaci. Analytické informace je vhodné strukturovat do kapitol. [3]

SWOT analýza

SWOT analýza je důležitou součástí programových dokumentů. Jedná se o metodu regionálního rozvoje, která je v evropských podmínkách běžně používána v oblasti státní správy a samosprávy při regionálním plánování. Její podstatou je odhalení a vzájemné porovnání vnitřních silných a slabých stránek zkoumaného objektu a příležitostí a hrozeb, které na něj působí zvenčí. Smysl této analýzy tkví v akceptování silných stránek a odstraňování stránek slabých, čímž se zvyšuje pravděpodobnost budoucí realizace příležitostí a omezuje se dopad ohrožení. Jejím úkolem je analyzovat současnou a očekávanou budoucí situaci, určit směr rozvoje a najít prostředky pro dosažení stanovených cílů. [3]

Územní plán

Územní plán obce ukládá závazná pravidla a zásady pro uspořádání a využití celého správního území obce. Územní plán obce neřeší otázku určité části území, ale řeší celé území.

Územní plán obce stanovuje:

- urbanistickou koncepci obce,
- uspořádání funkčních ploch a podmínky využití těchto ploch,
- vymezuje zastavitelné území obce,
- zásady uspořádání dopravního, technického a občanského vybavení území,
- limity využití území,
- plochy pro veřejně prospěšné stavby.

Územní plán je základní koncepční územně plánovací dokumentace pro usměrňování a koordinaci rozvoje celého území obce, nejen doposud zastaveného. Zahrnuje i území, které by mělo zůstat zachováno jako nezastavěné a neměněné stavební činností. Územní plán obce navrhuje členění správního území obce na plochy s rozdílným funkčním využitím. Určité plochy území jsou rezervovány pro budoucí využití nebo jsou územním plánem obce určité plochy chráněny proti nežádoucím změnám. [5]

Strategické vize

Správně a výstižně formulovaná souhrnná strategická vize obce či města významně ovlivňuje zaměření strategie rozvoje a její budoucí výsledky uplatněné v praxi. Je přitom vhodné vymezit oblasti života regionu, na které musí být soustředěna hlavní pozornost. Vize by měla charakterizovat stav, kterého chce obec či město v časovém horizontu požadované strategie rozvoje dosáhnout. [3]

Strategické cíle

Představují směrné ukazatele pro rozvoj regionu a informace o stavu, kterého by mělo být dosaženo. Strategické cíle se odvozují od vize regionu o jeho budoucím vývoji a SWOT analýzy. Cíle by měly využívat silné stránky a eliminovat slabé stránky města, dále by měly využívat příležitosti rozvoje a reagovat na ohrožení rozvoje. Strategické cíle rozvoje obce či města musí být v souladu se strategickými cíli strategie rozvoje kraje. [3]

II. PRAKTICKÁ ČÁST

3 POLOHA A VNĚJŠÍ VZTAHY

3.1 Základní informace o obci

Obec Horka nad Moravou se nachází v Olomouckém kraji, 5 km severo-západně od krajského města Olomouce a 12 km východně od města Litovel. Se svou katastrální výměrou 1189 ha, patří mezi středně velké obce v České republice. Rozkládá se v hanácké nížině a na okraji Chráněné krajinné oblasti Litovelské Pomoraví. Nadmořská výška obce je 222 m.n.m. Obec Horka nad Moravou sousedí s městem Olomouc a obcemi Křelov, Chomoutov a Skrbeň.



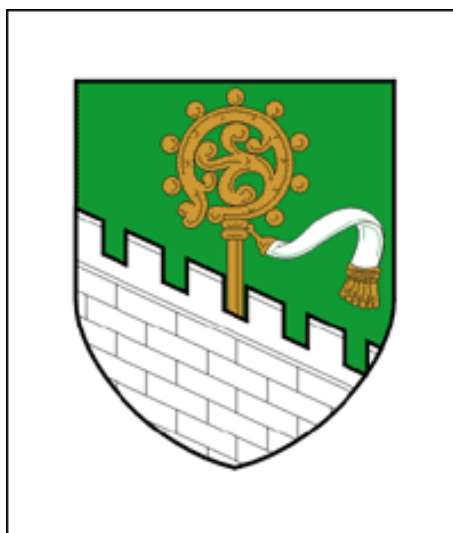
Obr. 1. Orientační mapa [10]

Pečeť obce – obsahuje postavu sv. Mikuláše s biskupskou mitrou na hlavě, s berlou v pravé a palmovou ratolestí v levé ruce. Nese letopočet 1669.

Znak obce – Vychází z erbu vladyků z Horky, má zelené pole a nad kosmou kvádrovou zdí s cimbuřím se tyčí uprostřed biskupská berla, čímž má být vedle zelených lesů Pomoraví a polí Hané připomenut původní znak s biskupem Mikulášem. Znak schválil Parlament ČR v květnu 1999 dle návrhu heraldika J.Loudy. Znak získala obec spolu s praporem.

Tab. 1. Základní informace o obci [10]

status:	obec
NUTS 5 (obec):	CZ0712 502545
kraj (NUTS 3):	Olomoucký (CZ071)
okres (NUTS 4):	Olomouc (CZ0712)
obec s rozšířenou působností:	Olomouc
pověřená obec:	Olomouc
historická země:	Morava
katastrální výměra:	11,93 km ²
obyvatel:	2261
zeměpisná šířka:	49° 38' 21"
zeměpisná délka:	17° 12' 32"
nadmořská výška:	220 m
PSČ:	783 35
základní sídelní jednotky:	2
místní části:	1
katastrální území:	1
adresa obecního úřadu:	nám.Osvobození 46/31 78335 Horka nad Moravou
starosta / starostka:	Oldřich Nykl
Oficiální web:	http://www.horka.cz
E-mailová adresa:	obec@horka.cz



Obr. 2. Znak obce z roku 1999 [10]

3.2 Přírodní zdroje

Geologie

Obec Horka nad Moravou se nachází v Olomouckém kraji, poblíž města Olomouce. Olomoucký kraj má rozlohu 490 123 ha a náleží do něj 393 obcí. Na geologické stavbě severozápadní části kraje, a tedy i Horky nad Moravou, se podílí především původní podloží, tedy zejména kameninové, případně pískové a jílovité podloží s naplaveninami, překryté vrstvou kvalitní hnědo až černozemě na západní straně obce. Na rozdíl od mnoha víceméně stabilních podob katastru, se horecký v průběhu staletí měnil. Bylo to způsobeno nejen přírodními, ale i umělými zákroky do vodních toků, vysušováním rybníků a velkými záplavami, které se zde projevují po abnormálních srážkách (povodně 1997).

Klimatologie

Podnebí obce lze charakterizovat jako podnebí mírného pásu mírně kontinentální. Vzhledem ke své nadmořské výšce spadá do mírně chladné klimatické oblasti.

Srážkové poměry

Území lze přiřadit středně-evropský typ ročního chodu srážek s maximem v letních měsících a minimem v zimě.

Hydrologické poměry

Obcí protéká řeka Častava, která se vlévá do Moravy a je rozdělena na dvě ramena. Voda z ní se vlévá do Dunaje a dále do Černého moře. V části obce Sedlisko se nachází dva rybníky v bývalých pískovných a malý obnovený rybník Čundrlák. Nedaleko obce je soustava rekreačních vodních ploch Poděbrady, které jsou pozůstatkem masivní těžby písku po roce 1950.

Podzemní vody

Obec je v důsledku geologické stavby bohatá na zdroje podzemních vod. Prameny se nevyznačují kolísavou vydatností.

4 HISTORIE

Významnou zmínku o Horce připomíná rok 1437, kdy dědicem velkého majetku v Horce se stal Mikuláš z Horky, bratr proslulého husitského válečníka Jana Parduse z Horky. Roku 1535 se vesnice Horka a část Sedlisko, staly majetkem královského města Olomouce.

V roce 1710 zde byl rychtář, purkmistr, 3 konšelé, hajný, porybný, míto vybíral šenkýř. Jmenováni byli též dva tzv. kostelní otcové. Tento model obecní samosprávy s malými úpravami vydržel až do poloviny 19. stol. Hlavním zdrojem příjmů obyvatel bylo tehdy zemědělství, chov dobytka a rybníkářství. V obci byl také kovář, mlynář a hostinec.

V rozmezí druhé poloviny 19.stol. se zvedl počet obyvatel v lokalitě společně se Sedliskem o téměř 1/3 oproti roku 1830. Rostl také počet domů, který v roce 1900 dosáhl čísla 240 oproti roku 1830 (91). Koncem století začínají v Horce působit první průmyslové podniky. Společné louky byly postupně rozdělovány jednotlivým zemědělcům, čímž bylo tímto způsobem zúrodněno asi 150ha půdy. V roce 1884 došlo ke stavbě silnice mezi Horkou a Chomoutovem, čímž se zlepšily podmínky k cestování mezi těmito vesnicemi. Vedle zemědělství a rybníkářství rostl v obci i počet malých živnostníků a řemeslníků. V roce 1885 zde byl mlýn, pět řezníků, tři kamnáři, dva kováři, stolař, obuvník, krupař, zelinář, drůbežník a čtyři hostince.

Velkým přínosem pro Horku byla stavba železniční lokální tratě z Olomouce do Litovle a Červenky a na druhou stranu do Kostelce a Prostějova. Horecké nádraží bylo otevřeno v roce 1883 spolu s tratí.

Mimořádnou změnou v sociální struktuře obce bylo založení a zprovoznění Moravských železáren v sousedním Řepčíně v roce 1907, protože pro ně byla právě Horka jedním z nejbližších a nejdůležitějších zdrojů nových pracovních sil. V roce 1901 byla též postavena první požární zbrojnice a zakoupena první ruční stříkačka.

Roku 1803 byla založena škola, která byla jednotřídní a stav žáků se pohyboval v rozmezí 100-120. V roce 1856 už však měla škola 183 žáků z toho 127 z Horky a zbytek z okolí. V roce 1880 došlo k radikálním změnám, protože počet žáků stále rostl, došlo k přístavbě a rozšíření školy. V roce 1905 byly přistaveny další dvě učebny, protože počet žáků dosahoval 220 a v roce 1913 již 268 žáků.

O 50 let později se díky stálému nárůstu obyvatelstva, především kvůli zvyšování zaměstnanosti v průmyslových podnicích Olomouce, musela reorganizovat národní a střední škola v Horce tak, že vznikla jedna tzv. osmiletá základní škola. Stavba nové školní budovy byla zahájena v roce 1961 a dokončena v roce 1963. Pro zábavní vyžití občanů bylo v Horce zřízeno v roce 1950 kino, které bylo v roce 1956 nahrazeno a přestěhováno do nových prostor. Pro informovanost obyvatel vycházel občasník Horecký zpravodaj.

Po sametové revoluci 1989 se i v Horce život kompletně změnil. Začalo období změn a to jak v odvětvích zemědělské, tak průmyslové výroby. Struktura obce se začala od základů měnit díky možnosti soukromého podnikání. V současné době se obec skládá ze dvou spojených částí, vlastní Horky a Sedliska. Podnikání a průmyslová výroba se soustředí do obou částí zhruba rovnoměrně.



Obr. 3. Pohlednice Horky nad Moravou z roku 1939 [8]

5 OBYVATELSTVO A BYDLENÍ

5.1 Demografický vývoj obyvatelstva

Počet obyvatel v Horce nad Moravou se v historii značně měnil. Největší přírůstek byl patrný v období 1950 – 1965, kdy se do počtu obyvatel promítnul průmyslový rozvoj Olomouce. V těchto letech se obyvatelé zabývali nejenom prací v zemědělství a částečně v průmyslu, ale je to období obrovského průmyslového rozvoje Olomouce a růstu počtu zaměstnanců zejména v Moravských železárnách.

5.2 Skladba obyvatelstva

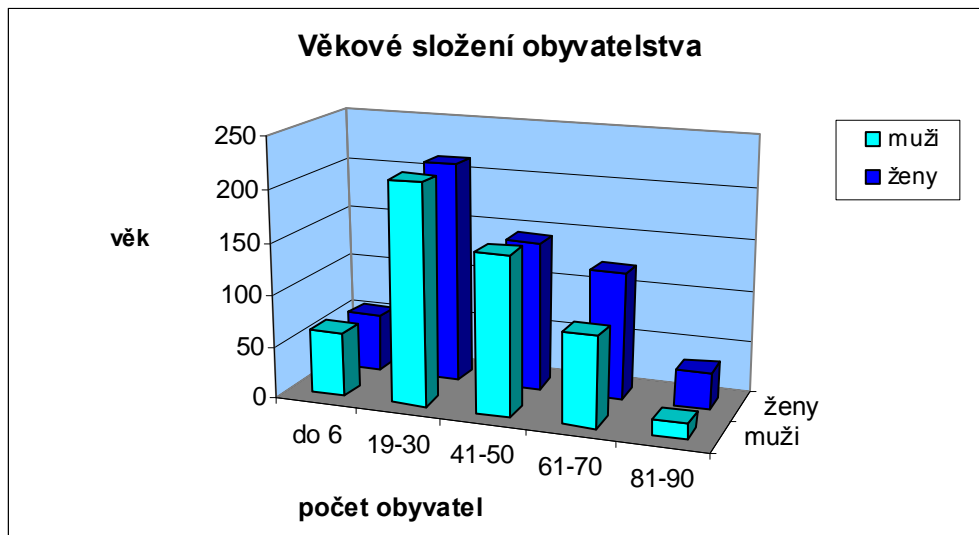
Jeden z hlavních ukazatelů zabývajících se strukturou obyvatelstva je počet obyvatel. V Horce nad Moravou činí celkový počet 2261 obyvatel. Z toho 1878 jsou dospělí a 383 děti. Současná struktura obyvatelstva odpovídá vývoji osídlení v České republice. V obci se tak projevuje současný trend poklesu obyvatelstva, který je způsoben zejména ekonomickými podmínkami v obci, populačním vývojem a nedostatkem pracovních příležitostí.

Tab. 2. Početní a věková struktura obyvatelstva k 31.12.2007 [17]

Dospělí				Děti				Celkem	
muži		ženy		muži		ženy			
počet	věk	počet	věk	počet	věk	počet	věk	počet	věk
905	45,37	973	47,59	211	8,40	172	8,18	2261	40,05

5.3 Věkové složení obyvatelstva

Z níže uvedeného grafu lze konstatovat, že nejvíce obyvatel obce se nachází v produktivním věku. Jedná se zejména o rozmezí 19-60 let, kdy celkový počet činí 1402 obyvatel.



Graf. 1. Věkové složení obyvatelstva k 31.12.2007 [17]

5.4 Bydlení

S vesnickým charakterem osídlení souvisí samozřejmě větší počet domů než bytů. Obec má zpracován územní plán obce, čímž je tímto rozdělena na několik zón s různou možností výstavby. Nejvíce domů a bytů je soustředěno do středu obce, kde jsou také nejvíce rozšířeny služby občanům. Zde se nachází také byty, které jsou ve vlastnictví obce, což v dnešní době činí 138 všech bytů a momentálně probíhají jednání o prodeji bytů nájemníkům do osobního vlastnictví. S výstavbou nových bytů se zatím nepočítá, i když zájemců je stále dost. Poslední výstavba bytových jednotek byla dokončena v roce 1999, kdy byl předán k užívání obecní dům s 15-ti bytovými jednotkami.

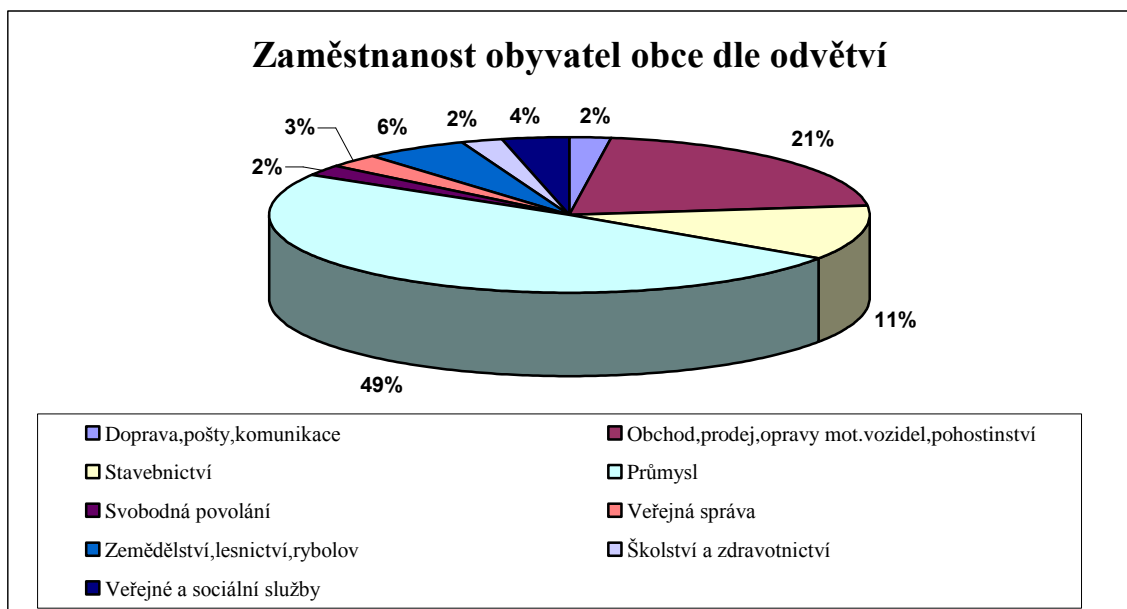
V roce 2002 proběhla první etapa prodeje pozemků ke stavbě rodinných domů v částech Na vinici a Sedlisko. Dnes je většina z nich zastavěná a trvale obydlená. Druhá etapa prodeje obecních pozemků proběhla na podzim 2005, kdy se jednalo o lokality Na vinici. V budoucnu se chystá třetí etapa v lokalitě mezi Horkou a rekreačním územím Poděbrady, kde by mohlo vzniknout až 20 nových rodinných domů.

V současné době je v obci celkový počet domů (vč. paneláků) 684, z čehož 48 je jich neo-bydlených.

6 TRH PRÁCE

6.1 Ekonomická aktivita

V obci je v současné době 1080 ekonomicky aktivních obyvatel a tento trend se již několik let nezměnil. Nachází se zde málo pracovních příležitostí a občané tak musí dojíždět za prací do Olomouce a okolních měst. To je také jedním z hlavních důvodů, proč se lidé z obce neustále stěhují jinam. Občané Horky hledají práci zejména v okrese Olomouc a okolních mikroregionech.

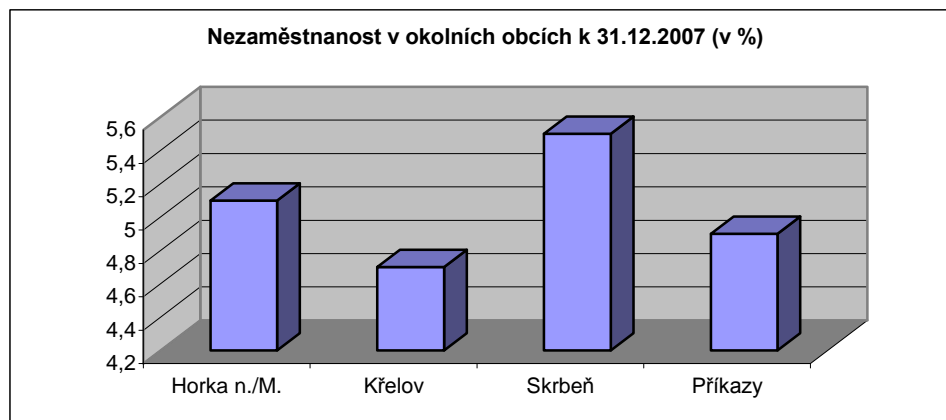


Graf. 2. Zaměstnanost obyvatel obce dle odvětví [12]

Občané Horky nejčastěji pracují v sekundárním sektoru – průmysl 49 % a stavebnictví 11%. Další oblast největšího zastoupení má obchod, prodej motorových vozidel a pohostinství, jež činí 21 %. V primárním sektoru – zemědělství, lesnictví, rybolov pracuje asi 6 %. Ostatní odvětví jako doprava, veřejná správa, sociální služby nebo svobodná povolání nám dává dohromady 13 %.

6.2 Nezaměstnanost

Ve srovnání s nezaměstnaností v okrese na tom obec není špatně. Ovšem je zajímavé, že ve srovnání s okolními obcemi je na tom Horka nad Moravou společně se Skrbení nejhůře, přitom například spojení do Olomouce je v ní zdaleka nejlepší.



Graf. 3. Nezaměstnanost v okolních obcích (v %) [18]

V obci podniká nemalé množství živnostníků. Nejčastěji jsou zde zastoupeny živnosti jako: malířství, kadeřnictví, opravárenské služby, služby topení, voda, plyn, aj. Dříve tvořilo velkou část pracovních příležitostí také zemědělské odvětví, to ale v současné době stále více ustupuje. V posledních letech můžeme do nezaměstnaných osob zařadit čerstvé absolventy středních škol a odborných učilišť. Absolventi vysokých škol se na míře nezaměstnanosti podílí jen málo, neboť většinou odjíždějí za prací do velkých měst nebo do zahraničí.

Tab. 3. Míra nezaměstnanosti v mikroregionech [18]

název mikroregionu	počet obyvatel	míra nezaměstnanosti
Olomoucko	149 036	10,50%
Šternbersko	23 515	12,50%
Uničovsko	21 125	17,20%
Senicko	8 186	11,50%
Litovelsko	19 369	13,40%
Bouzovsko	1 478	15,80%

7 INFRASTRUKTURA

7.1 Občanské vybavení

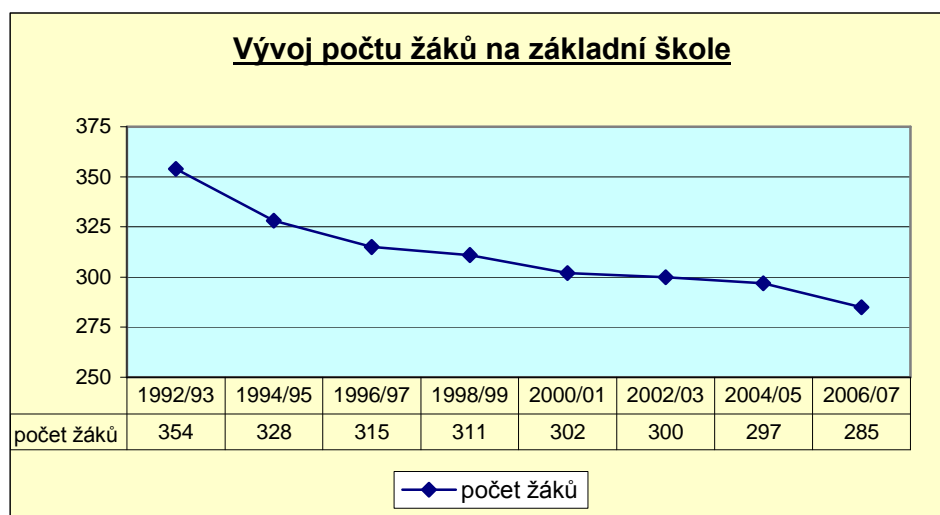
Školství

V obci se nachází mateřská a základní škola a k tomu připojená školní jídelna.

Základní škola

S rostoucím osídlením Horky bylo potřeba vybudovat školu, kde by probíhala výuka organizovaně. První škola v Horce nad Moravou vznikla v roce 1790, kdy byla postavena školní budova u kostela. Nově vystavenou školu navštěvovali žáci z Horky, Sedliska a Chomoutova. Z důvodu stále rostoucího počtu žáků bylo potřeba mnohem větší kapacity a v roce 1963 se slavnostně dokončila a předala do užívání nová pavilónová škola, která i přes malé technické úpravy funguje dodnes.

Od roku 2001 má škola právní subjektivitu a je řízena obcí jako příspěvková organizace. Roční rozpočet na provoz školy je 2 300 000,- Kč. Do rozpočtu je třeba zahrnout náklady na otop, elektřinu, platy, celkovou údržbu. Poslední větší investiční akcí ve škole byla úprava sociálního zařízení. Kvůli vysokým nákladům byla tato akce rozdělena na etapy po pavilonech. Zde se právě odráží nedostatkost rozpočtu, kdy na jednotlivých úpravách se finančně podíleli i podnikatelské subjekty v Horce. Celkový náklad rekonstrukce si vyžádal 350 000,- Kč. Na této částce se podíleli dárci celkovou sumou 150 000,- Kč.



Graf. 4. Vývoj počtu žáků na základní škole [15]

Počet dětí, které navštěvují základní školu se stále snižuje, což má spojitost s nízkou porodností v Horce a okolních obcích a také tím, že se hodně mladých lidí stěhuje za prací do větších měst. Podle výhledu na rok 2009 by mělo školu navštěvovat v tomto roce jen 240 dětí.

I při stále se snižujícím počtu žáků má škola dobrou perspektivu, protože je v současné době spádovou školou pro žáky z okolních vesnic jako jsou Křelov, Skrbeň a Chomoutov.



Obr. 4. Pavilónová základní škola [8]

Mateřská škola

Mateřská škola je stejně jako základní škola příspěvkovou organizací. Roční rozpočet je 400 000,- Kč. Navštěvuje ji ročně 40 dětí z Horky a okolních obcí. Pro svou kvalitu je vyhledávána rodiči i ze sousedních obcí (Křelov, Skrbeň). Přednost však samozřejmě mají děti z Horky nad Moravou, jejichž rodiče jsou zaměstnaní. Ve škole jsou děti rozděleny do dvou tříd nezávisle na věku. Je tím docíleno, že starší pomáhají mladším a mladší děti se mají od koho učit. Mateřská škola pracuje podle rámcového vzdělávacího programu, který děti připravuje jak pro školu, tak pro běžný praktický život.

Zdravotnictví

K základním službám zde patří zdravotnictví. Obec nemá vybudováno zdravotní středisko, ale nachází se zde jednotlivé ordinace, které jsou ve vlastnictví lékaře nebo je má v pronájmu. V obci je též lékárna.

zubní ordinace – MUDr. Lea Kopecká

praktický lékař pro děti a dorost – MUDr. Zdena Konrádová

praktický lékař pro dospělé – MUDr. Eva Bílá

lékárna – Mgr. Zdeňka Temlíková

Právě zajištění základní péče s sebou nese značné finanční nároky. Horka není příliš velkou obcí a zejména mladí lidé mají svého lékaře v Olomouci, proto se nyní intenzivně jedná o možnosti dotace ordinací z obecního rozpočtu tak, aby jejich služby zůstaly zachovány.

Jelikož se Horka nad Moravou nachází v blízkosti Olomouce, nebylo nutné řešit otázku pohotovosti. Lékařská pohotovost sídlí v Olomouci a je proto pro obec dostupná.

Lékárna byla vybudována v roce 2002 a v současné době je velmi využívána zejména staršími lidmi, kteří tak nemusí cestovat za léky do města. Její služby velice využívají i občané z okolních vesnic.

Obecní úřad a zastupitelstvo

V čele obce stojí uvolněný starosta a místostarosta. Jedenáctičlenné zastupitelstvo se schází zpravidla 1 x měsíčně na veřejném zasedání, kterému předchází přípravné zasedání.

Tab. 4. Zastupitelstvo obce [10]

Starosta obce	<i>Oldřich Nykl</i>
1. místostarosta	<i>Josef Koloušek</i>
2. místostarosta, výbor bezpečnostní	<i>Milan Vysloužil</i>
Finanční výbor	<i>Ing. Ivana Bartelová</i>
Kontrolní výbor	<i>Ing. Ivo Machar</i>
Pořádkový výbor	<i>Petr Konrád</i>
Bytový výbor	<i>Karel Dohnal</i>
Sociální a kulturní výbor	<i>Vladimír Hladiš</i>
Výbor pro životní prostředí	<i>Josef Svozil</i>
Sportovní výbor	<i>Vlastimil Sedláček</i>
Člen zastupitelstva	<i>Milan Tisoň</i>

Rada obce dále zřídila jednotlivé komise:

- **Komise bytová a sociální** – péče o staré a sociálně potřebné občany, sociálně právní ochrana dětí, rozhodování o přidělování obecních bytů.
- **Komise sportu a cestovního ruchu** – pořádání závodů v dětském motokrosu, péče o sportovní kluby v obci, pořádání zájezdů pro děti ze základní školy.
- **Komise kulturní** – vydávání občasníku Horecký zpravodaj, základní informace o dění v obci a na obecním úřadě.
- **Sbor pro občanské záležitosti** – vítání nových občánků, osobní gratulace občanům starších 70-ti let při kulatém životním jubileu, zlaté svatby atd.

Obec přísluší k Olomouckému okresu a tedy veškeré pověřené úřady (stavební úřad, finanční úřad) se nacházejí v Olomouci. Jejich dostupnost je pro občany obce snadná vzhledem k dobrým možnostem dopravy (viz kapitola doprava).

Úřední dny jsou na obecním úřadě v pondělí a středu od 7.00 do 17.00 hodin a v úterý od 7.00 do 14.30 hodin. Na obci se ale úřední dny striktně nedodržují a tak je občanům otevřen úřad všech pět pracovních dní v týdnu a ti pak mají možnost vyřídit své záležitosti kdykoliv.

Pošta

Součástí obecního úřadu v Horce je i pobočka České pošty. Její úřední hodiny jsou: po-pá od 7.00 do 16.30 hodin. Na pobočce je možno vyřídit veškeré listovní a peněžní služby.

Maloobchodní síť a služby

Díky své rozloze je maloobchodní síť v obci poměrně dobře zastoupená. Sortiment zboží není samozřejmě tak bohatý jako v supermarketech, ale i přesto se zde nachází celkem 4 obchody s potravinami a nápoji, 2 ovoce a zeleniny, 1 večerka, 2 obchody s oděvy, 1 průmyslové zboží, 1 trafika. Základní služby jsou opravny, holičství, kadeřnictví. Občané existenci obchodů vítají i přesto, že jsou zde vyšší ceny produktů.

Informační centrum

Nejen pro občany Horky, ale i pro turisty funguje v Horce Informační centrum. Nemá ovšem formu určité instituce, ale funguje jako část obecního úřadu. Vidím to jako velký nedostatek, protože ne vždy mají úředníci čas na všetečné otázky turistů.

Služby informačního centra:

- *Informace o kulturních památkách.*
- *Informace o službách v obci.*
- *Prodej suvenýrů, map, pohlednic, průvodců.*
- *Informace o kulturních a společenských akcích v obci.*
- *Informace o cyklostezkách v okolí obce.*

Knihovna

Knihovna se nachází v centru obce a využívá ji asi 350 čtenářů, kteří si mohou vybírat z knihovního fondu, který obsahuje více než 11 000 dokumentů. K dispozici je i souborný katalog knihoven okresu Olomouc a Česká národní bibliografie, kterou vytváří Národní knihovna. Veřejnosti zde slouží i počítač, který mohou občané využívat pro služby Internetu. V současnosti je cena Internetu pro veřejnost 0,80 Kč za minutu a pro členy knihovny 30 Kč/hod.

7.2 Sociální sféra

Péče o staré a osamocené občany patří k dalším úkolům obce. Jak už bylo výše uvedeno v obci pracuje sociální komise, která se snaží přinášet podněty v péči o ně. Na sociální pomoc má obec vyčleněnou částku 50 000,-Kč z rozpočtu. Občané kteří už nemohou zůstat doma si vybírají z několika domovů důchodců, které se nachází v Olomouci nebo Litovli (v současné době je v *Domově důchodců v Olomouci – Chválkovicích* umístěno 11 místních občanů a v *Penzionu v Litovli* – 4).

Po pustošivých povodních byl v Horce vybudován nový obecní dům s 15-ti bytovými jednotkami, kam byly umístěny přednostně rodiny, které byly postiženy ztrátou obydlí díky povodním v roce 1997. Novostavba byla dokončena v roce 1999 za 20 000 000,-Kč.

Do sociální oblasti pro starší občany také patří nabídka činností a programů, které jsou pro ně pořádány. V obci aktivně pracuje Klub seniorů, který často pořádá právě tyto kulturní a společenské akce. Na sportovní tradici navazují také horecké Sokolky svým pravidelným cvičením pro důchodce, kde často přednáší MUDr. J. Vočková o případných zdravotních potížích a jejich prevenci v období stárnutí.

7.3 Technická infrastruktura

Plynofikace

Plynofikace obce byla zahájena v roce na přelomu roku 1992/93 a byla dokončena v roce 1994. Jednalo se o velkou investiční akci, na kterou si i přes státní dotaci musela vzít obec úvěr 6 000 000,- Kč, který je však již splacen. V současné době je v obci 513 plynových přípojek. Plynofikace byla v obci vybudována v délce 8,271 km a délka přípojek k hlavní trase je 1,21 km. V Horce je zřízena regulační stanice a odtud pokračuje středně-tlakovou sítí DN 160 do sousední Skrbeně. Plynofikační síť není v současnosti v majetku obce. Ta ji prodala v roce 2003 Severomoravské plynárenské a.s. za 14 614 000,-Kč, která je zároveň jejím provozovatelem.

Kanalizace a čistírna odpadních vod

V obci se nachází jedna centrální čistička odpadních vod. Ta byla vybudována v letech 1997 – 1999 nákladem 21 256 785,-Kč. Pro tak velkou investiční akci žádala obec dotace od Ministerstva životního prostředí. I tak si obec musela vzít úvěr v celkové výši 12 000 000,-Kč.

Výše splátek činí ročně 1 200 000,-Kč. Kapacita ČOV je 3000 ekvivalentních obyvatel. V současné době se vedou jednání o připojení části obce Chomoutov (její satelitní části) na připojení k ČOV. Došlo by tak k naplnění kapacity čističky o dalších 400 ekvivalentních obyvatel.

Vodovodní řád

Obec nemá svůj vlastní zdroj pitné vody. V roce 1993 byla připojena na veřejnou vodovodní síť města Olomouce.

Chodníky

Chodníky jsou vybudovány přes obec v délce asi 1,2 km. V loňském roce byl dokončen chodník v části Sedlisko. Plánuje se výstavba nového chodníku, který by spojoval část Sedlisko s Horkou a který by zajistil zejména větší bezpečnost dětí vracějících se ze školy.

Telekomunikace a televize

V obci jsou tři veřejné telefonní automaty provozované Českým telefonem a.s. a jsou zde přístupné GSM sítě Vodafone, T-mobil a O2. Celkové pokrytí všech sítí je asi 99% na celém území obce.

Kabelová televize v obci není. Po celém území je možno sledovat programy ČT1, ČT2, Nova a Prima. Jednou z možností získání kabelové televize je projednání o zavedení kabelové televize s olomouckou společností Elektronika spol.s r.o., nebo nákup vlastního zařízení od společnosti Kabel plus a.s.

Odpadové hospodářství

Likvidace odpadu přináší všem občanům a obcím v České republice nemálo starostí. Náklady na svoz odpadu jsou jedním z významných položek, které každoročně zatěžují rozpočet. Už šestým rokem funguje v obci svoz tříděného odpadu. Svoz provádí olomoucké Technické služby a.s.

Tab. 5. Poplatky za odvoz odpadu [10]

<i>Občané žijící na svozovém místě trvale starší 15 let</i>	<i>400,-Kč</i>
<i>Děti trvale žijící na svozovém místě 6 – 15 let</i>	<i>200,-Kč</i>
<i>Studenti</i>	<i>200,-Kč</i>
<i>Občané žijící mimo svozová místa</i>	<i>150,-Kč</i>
<i>Děti do 6 let a občané starší 80 let jsou od poplatku osvobození</i>	

Tab. 6. Celkové náklady za odvoz odpadu [10]

<i>Celkové náklady na odvoz odpadu</i>	<i>679 000,-Kč</i>
<i>Vybere se od:</i>	
<i>a) občanů</i>	<i>482 000,-Kč</i>
<i>b) podnikatelů</i>	<i>35 470,-Kč</i>
<i>c) Eko-kom</i>	<i>99 000,-Kč</i>

Obec je zapojena do systému společnosti Eko-Koma.s., která obci dává příspěvek podle množství vytríděného odpadu. Tyto peníze jsou pak zpětně použity na nákup kontejnerů, úklid atd. Dvakrát ročně probíhá v obci svoz velkoobjemového a nebezpečného odpadu.

Ostatní technické vybavení obce

V obci se nevyskytuje pobočka Policie České republiky. K technické vybavenosti hasičského sboru dobrovolných hasičů patří hydrant a požární nádrž. Strojové vybavení čítá dva požární automobily T-138.

Bohužel se zde kromě pošty nevyskytuje žádný bankovní ústav. Nejbližší bankomat České spořitelny a.s. a Komerční banky a.s. je buď v Olomouci nebo Štěpánově. Existenci bankomatu by jistě uvítali nejen občané, ale i turisté.

7.4 Doprava

Dopravní síť v obci je poměrně dobrá. Můžeme zde najít silniční, autobusové i vlakové spojení.

Silniční spojení – obec má silniční spojení s Olomoucí po státní silnici E-446 a po státní silnici E-635.

Autobusové spojení – jedná se o linky č. 20 a č.18, tyto linky obcí projíždí a spojují ji tak s Olomoucí a s okolními vesnicemi (Skrbeň, Chomoutov). Autobusovou dopravu zajišťuje olomoucký Dopravní podnik a.s. Protože je Horka nad Moravou samostatnou obcí, je nutné dané linky dotovat z obecního rozpočtu roční částkou 800 000,-Kč. Počet zastávek v obci je 5. O údržbu a pořádek na zastávkách se stará obec spolu s veřejně prospěšnými pracovníky, které obec zaměstnává za podpory úřadu práce.

Vlakové spojení – obec Horka nad Moravou leží na trase Olomouc – Kostelec, je to trať č. 275. Železniční trať tedy obcí prochází a je zde situována pouze jedna zastávka.

8 HOSPODAŘENÍ A ROZPOČET OBCE

8.1 Rozpočet

Obec jako základní územně-samosprávná jednotka hospodaří podle schváleného rozpočtu, který se připravuje vždy na podzim. Při přípravě rozpočtu spolupracují zástupci obce s finančním výborem a radou obce. Konečné schválení probíhá v zastupitelstvu poté, co je schválen státní rozpočet. Před schválením rozpočtu v zastupitelstvu musí být rozpočet uveřejněn na úřední desce po dobu 15 dnů a musí být umožněno občanům seznámit se s ním a vyjádřit se k němu. Pokud by zastupitelstvo nestihlo rozpočet schválit v předešlém roce, hospodaří obec podle rozpočtového provizoria, ale takto není možné realizovat nové investice. Rozpočet obce Horka nad Moravou byl zatím vždy schvalován v prosinci předešlého roku. Zastupitelstvo také provádí úpravy na základě rozpočtových opatření, které dostává obec od Olomouckého kraje. Jedná se o schválení dotací, které přicházejí v průběhu roku a většinou jsou vázány přesným účelem použití.

Příjmovou část tvoří:

Daňové příjmy (daně sdílené – např. DPH a daně výlučné – daň z nemovitostí, daň z příjmů za obec), místní poplatky.

Nedaňové příjmy (příjmy z vlastní činnosti, přijaté vrátky transferů a ostatní příjmy z finančního vypořádání předchozích let, příjmy z prodeje nekapitálového majetku a ostatní nedaňové příjmy, přijaté splátky prostředků, ...).

Kapitálové příjmy (z akcií, z prodeje majetku).

Přijaté dotace (na výkon správy, na mzdy do školství, na les, na volby, investiční dotace, ...).

Výdajovou část tvoří:

Běžné výdaje (neinvestiční výdaje na platy, neinvestiční nákupy a související výdaje, neinvestiční transfery podnikatelským subjektům, ...).

Kapitálové výdaje (investiční nákupy a související výdaje, nákup akcií a majetkových podílů, investiční transfery, investiční půjčené prostředky, ...).

Financování: (financování z tuzemska, financování ze zahraničí, opravné položky k peněžním operacím).

Tab. 7. Rozpočet 2007 – příjmy [10]

oddíl	pol.	druh příjmu	rozpočet
0	1111	Daň z příjmů fyzických osob ze záv. činnosti	2 700 000,00 Kč
0	1112	Daň z příjmů fyzických osob ze SVČ	750 000,00 Kč
0	1113	Daň z příjmů fyzických osob z kapit. výnosů	170 000,00 Kč
0	1121	Daň z příjmů právnických osob	3 400 000,00 Kč
0	1211	Daň z přidané hodnoty	5 400 000,00 Kč
0	1337	Poplatek za likvidaci komunálního odpadu	590 000,00 Kč
0	1341	Poplatek ze psů	13 000,00 Kč
0	1343	Poplatek za užívání veřejného prostranství	6 000,00 Kč
0	1347	Poplatek za provozování výherních hracích př.	40 000,00 Kč
0	1361	Správní poplatky	100 000,00 Kč
0	1511	Daň z nemovitosti	1 000 000,00 Kč
0	4112	Neinvestiční příj.dotace ze SR	608 175,00 Kč
0	4121	Neinvestiční příj.dotace od obcí	225 000,00 Kč
0	4131	Převod do soc. fondu	65 000,00 Kč
1019	2131	Příjmy z pronájmu pozemků	70 000,00 Kč
2321	2111	Stočné	700 000,00 Kč
3314	2111	Činnosti knihovnické	2 000,00 Kč
3612	2132	Bytové hospodářství - nájem, služby	335 000,00 Kč
3613	2132	Příjmy z pronájmu ost. nemovitostí	146 000,00 Kč
3632	2111	Pronájem hrobů	100 000,00 Kč
3722		Sběr a svoz komunálních odpadů	226 000,00 Kč
6171		Činnost místní správy	20 000,00 Kč
6310	2141	Příjmy z úroků	100 000,00 Kč
		Převod z roku 2006	9 206 566,00 Kč
		CELKOVÉ PŘÍJMY	25 972 741,00 Kč

Tab. 8. Rozpočet 2007- výdaje [10]

oddíl	pol.	popis	rozpočet
2212		Silnice	50 000,00 Kč
2221	5193	Výdaje na dopravní územní obslužnost	800 000,00 Kč
2321		Odvádění a čištění odpadních vod	750 000,00 Kč
2329		Odvádění a čištění odpad.vod (ČOV)-provoz	1 350 000,00 Kč
3113		Základní škola	3 985 000,00 Kč
3314		Činnosti knihovnické	50 000,00 Kč
3326		Pořízení,zachování a obnova památek	40 000,00 Kč
3399		Ostatní nál. kultury, církví	120 000,00 Kč
3419		Ostatní tělovýchovná činnost	610 000,00 Kč
3612		Bytové hospodářství	500 000,00 Kč
3631		Veřejné osvětlení	550 000,00 Kč
3632		Pohřebnictví	30 000,00 Kč
3635	6119	Územní plán	50 000,00 Kč
3639		Komunální služby a územní rozvoj	3 300 000,00 Kč
3722		Sběr a svoz komunálních odpadů	1 170 000,00 Kč
3745		Péče o vzhled obcí a veřejnou zeleň	100 000,00 Kč
4319		Klub seniorů	30 000,00 Kč
4349		Doplatky pečovatel. služby	25 000,00 Kč
5512		Požární ochrana - dobrovolná část	575 000,00 Kč
6112		Zastupitelstvo obcí	900 000,00 Kč
6171		Činnost místní správy	4 100 000,00 Kč
6310		Obecné příjmy a výdaje z fin.operací	263 000,00 Kč
6330	5342	Převod do sociálního fondu	65 000,00 Kč
	8124	Splátky půjček celkem	1 515 600,00 Kč
6409	5901	Rezervy /převod do příštího roku/	5 044 141,00 Kč
		CELKOVÉ VÝDAJE	25 972 741,00 Kč

8.2 Fondy

Povodňový fond oprav

Vznikl v roce 1997 na základě poskytnutí návratné finanční výpomoci Ministerstvem pro místní rozvoj na dobu 10 let, tj. do roku 2007. Byl určen především na opravy budov a bytů poškozených povodněmi. Návratná finanční výpomoc činila 2 270 000,-Kč. Poskytování půjček (výše půjčky, doby splácení, úrok) je upraveno vyhláškou obce. Z fondu bylo půjčeno od roku 1997 obyvatelům Horky celkem 4 720 000,-Kč.

Sociální fond

Sociální fond je tvořen přidělem z hrubých mezd pracovníků a je určen zaměstnancům jako příspěvky na rodinné a dětské rekreace, stravování, kulturní a sportovní činnosti, půjčky, dary při životních a pracovních výročích, ošatné a ochranné pomůcky.

Kompletní rozvaha za rok 2007 je uvedena jako PŘÍLOHA P I.

8.3 Rozpočet obce na rok 2008

Tab. 9. Rozpočet obce na rok 2008 [10]

<u>Příjmy:</u>	Příjmy:	19 322 175,- Kč
	Převod z roku 2007:	11 895 000,- Kč
	<i>Celkem:</i>	<i>31 217 175,- Kč</i>
<u>Výdaje:</u>	Výdaje:	29 701 575,- Kč
	Splátky z úvěrů:	1 151 600,- Kč
	<i>Celkem:</i>	<i>31 217 175,- Kč</i>

9 PRŮMYSL A STAVEBNICTVÍ

9.1 Přehled nejvýznamnějších firem a živnostníků v obci

Autodemont – karosářské díly » Firma vznikla v roce 1991 v Topolanech u Olomouce. Do Horky přesídlila v roce 1993. Sídlem firmy se stal bývalý dům Osvětové besedy. Firma byla vybudována aktivním podnikáním manželů Sedláčkových v oblasti výroby a prodeje karosářských dílů na vozy Škoda. K původnímu zaměření, které stále zůstává nosným prvkem podnikatelské činnosti, se postupně přidávali další. V roce 1996 firma kupuje výrobní a skladovací haly v Hranicích na Moravě a rozjíždí velkovýrobu karosářských dílů s vlastním vybavením a ve vlastních prostorách. Počet zaměstnanců se zvyšuje z 12 na 41, kdy většina je zaměstnána ve výrobní lince v Hranicích. Své výrobky vyváží do Polska, Maďarska a na Slovensko. Autodemont je významným zdrojem pracovních příležitostí v Horce nad Moravou, zaměstnává 24 místních občanů.

Delta army s.r.o. » Vojenský opravárenský podnik 013, který se zabýval opravami radiolokační techniky, zabezpečovacími systémy a diagnostickými radiostimulátory, byl v roce 1997 prodán soukromé firmě Delta army s.r.o.. Firmě se podařilo restrukturalizovat výrobu a udržet stávající prvky, ovšem za cenu velkého snížení stavů pracovních míst. Před touto změnou v něm bylo zaměstnáno 380 osob, z toho 170 přímo z Horky. Dnes je počet jejich zaměstnanců 31, z toho 14 z obce. Firma momentálně investuje do oprav svých prostor a inovuje vozový park. Nevyužité prostory jsou pronajímány různým soukromým firmám, jako je AGC – autoskla s.r.o., PC skonto s.r.o., Opravy a prodej lesní a zemědělské techniky Pavel Vaněk, Autodoprava Michalec.

AGC autoskla s.r.o. » Je jednou z hlavních firem na trhu s automobilovými skly v ČR. Tato skla nevyrábí, pouze prodává a zastupuje přední světové a domácí výrobce. Prioritou firmy je postupné ovládnutí trhu s automobilovými skly v ČR. Momentálně zaměstnává 6 místních občanů. Celkově má pobočka AGC v Horce 11 zaměstnanců. Její investice jsou hlavně do dopravních zařízení, protože má velké skladové prostory.

Kovoobrábění Vraštil » Firma Kovoobrábění Vraštil vznikla v roce 1994, jako malá zámečnická firma. Postupným rozšiřováním výroby a investicemi do strojů a zařízení se mohutně rozrostla. V dnešní době, kromě zámečnické výroby a obrábění pro soukromé firmy a osoby, jsou jejím hlavním zákazníkem České dráhy. Díky růstu zakázek firma rozšířila

počet zaměstnanců na 26, z toho 8 z obce. Její hlavní investiční akcí je výstavba nové výrobní haly, která si vyžádá investici cca 6 000 000,-Kč. Firma hodlá dále rozvíjet svou činnost a spolupráci se svými partnery.

LN – group s.r.o. » Firma LN–group původně vznikla jako prodejce a velkosklad alkoholických nápojů. Od této činnosti postupem času upustila, zejména kvůli nastupující výstavbě supermarketů. Firma se však dokázala přeorientovat na jinou komoditu a zaměření. Hlavní náplní její činnosti se stalo balení, sklad a doprava cukru pro cukrovary. Firma jako jediná v ČR (kromě velkých cukrovarů) vlastní linku na výrobu kostkového cukru. Současně provozuje i mezinárodní kamionovou dopravu. V roce 2002 se stala výhradním zástupcem a distributorem náhradních sladidel EQUAL pro ČR. Bohužel pro obec se firma přestěhovala do Olomouce, kde vlastní provozní prostory. Do nových prostor přešli i kmenový zaměstnanci z Horky.

PC skonto s.r.o. » Tato firma s původním sídlem v Olomouci se přestěhovala do pronajatých prostor v areálu Delta army. Její hlavní činností je prodej, opravy a repase osobních počítačů. Problémem firmy je nedostatek kvalifikovaných pracovníků. Z tohoto důvodu firma zaměstnává pouze 2 občany z Horky nad Moravou.

KDV s.r.o. » Je firmou vyrábějící dřevěná euro-okna a dveře do domů a bytů. Své výrobky provádí sériově i na zakázku. Na trhu působí od roku 1995. Její prioritou je vyrábět kvalitní produkty a mít dobré jméno. Zaměstnává 8 zaměstnanců, z toho 4 místní. Plánovanou investicí je výstavba a rozšíření stávajících výrobních prostor.

Stavební práce m. Stavarčík » Původně rodinný podnik, jediná stavební firma v Horce nad Moravou, se specializuje na provádění různých staveb a stavebních úprav, zemní a výkopové práce. Firma disponuje vlastním strojovým vybavením. V současné době má 4 zaměstnance, všechny z Horky nad Moravou.

Dále v obci působí firmy a živnostníci, kteří i když nemají mnoho zaměstnanců přispívají k rozvoji služeb. Najdeme zde několik automechanických dílen, zámečnicků, elektrikářské práce, plynáře atd.

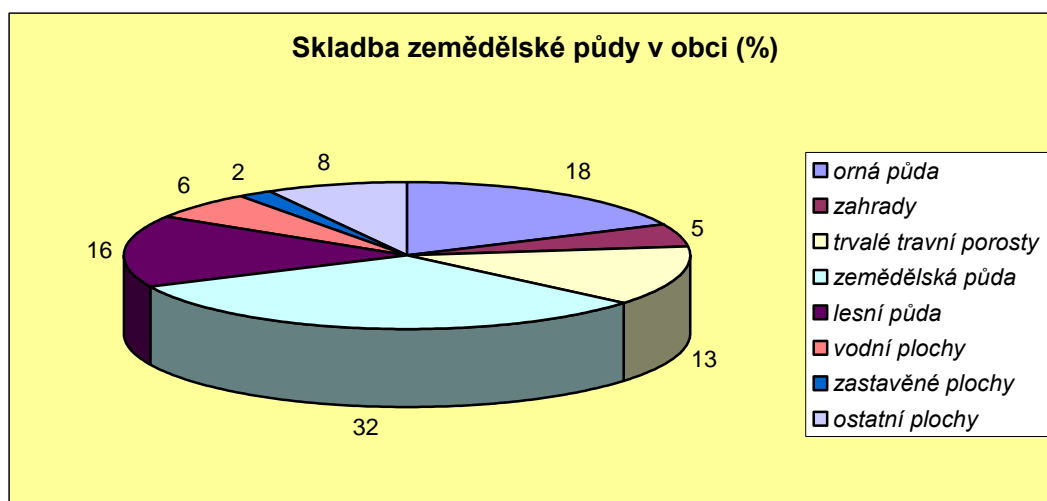
10 ZEMĚDĚLSTVÍ

Zemědělství bylo v obci s venkovským osídlením a velkou rozlohou vždy důležité, přinášelo obživu pro obyvatele a pracovní místa.

Tab. 10. Druhy pozemků nacházející se v obci a jejím blízkém okolí (údaje v ha) [12]

Celková výměra pozemku	1 194
Orná půda	562
Chmelnice	-
Vinice	-
Zahrady	38
Ovocné sady	-
Trvalé travní porosty	110
Zemědělská půda	710
Lesní půda	271
Vodní plochy	93
Zastavěné plochy	28
Ostatní plochy	92

Jelikož Horka nad Moravou je typickou obcí Hané, podmínky pro pěstování různých zemědělských produktů tu jsou ideální. Na polích se zde pěstuje převážně pšenice, kukuřice, ječmen, ale i cukrová řepa, mrkev a mák. Z dobytka se tu chová skot, ovce a prasata, dnes však už jen pro vlastní potřebu občanů. V obci podnikají po rozpadu a krachu zemědělského družstva dva samostatně hospodařící rolníci.



Graf. 5. Skladba zemědělské půdy v obci (v %) [12]

Pozemky v obci obhospodařuje Zemědělské družstvo Unčovice. ZD Unčovice vzniklo dne 6.12. 1991 a sídlí v Litovli – Unčovicích. V průběhu roku mívá až 250 zaměstnanců, což je dáno zejména nárůstem sezónních prací v letním období. ZD Unčovice se zabývá zejména těmito činnostmi:

- Rostlinná výroba kombinovaná se živočišnou
- Chov skotu
- Výroba krmiv
- Činnost v rostlinné výrobě
- Silniční nákladní doprava

ZD Unčovice obhospodařuje většinu ze zemědělské půdy kolem Horky nad Moravou. Ostatní drobní rolníci v obci hospodaří pouze na svých prostorách. Nemají žádné zaměstnance.

11 ŽIVOTNÍ PROSTŘEDÍ

Jak už bylo uvedeno, obec Horka nad Moravou se nachází na okraji CHKO Litovelské Pomoraví a částečně do něj zasahuje.

11.1 CHKO Litovelské Pomoraví

CHKO Litovelské Pomoraví se rozkládá na poměrně velkém území od města Mohelnice po Olomouc. Zahrnuje několik obcí, namátkou Střeň, Lhotu, Hynkov atd. a částečně i Horku se Sedliskem. Většinu území CHKO pokrývají lužní lesy, jejichž nutná existence se projevila zejména při ničivých povodních v roce 1997.

V CHKO jsou vytvořeny kvalitní cyklostezky, které návštěvníkům usnadňují pohyb po oblasti a umožňují její poznání v celé své neporušené kráse.



Obr. 5. Orientační mapa CHKO Litovelského Pomoraví [13]

11.2 Fauna v obci

Díky tomu, že se obec rozkládá na okraji CHKO Litovelské Pomoraví, přežívají v katastru obce i zvířata, která potřebují k životu zdravé lesy a mokřadní prostory kolem řeky Moravy. Vyskytuje se zde asi 105 druhů ptáků a asi 75 jich tu i hnízdí např. chřástal polní, bramborníček lesní, sýkora úhelníček, koňadra.

Můžeme se tu setkat s mnohými savci, k nejznámějším patří: veverka obecná, jelen evropský, srnec, liška, mývalovec kuní, jezevec. V řece Moravě našel své útočiště bobr americký. Za povšimnutí jistě stojí výskyt vydry říční, která se pomalu vrací do volné přírody podél řeky Moravy.

Z plazů se na území obce vyskytuje slepýš křehký, užovka obojková a zmije obecná, která je silně ohrožena. V mokřadách se výborně daří mnohým druhům žab.

11.3 Ochrana životního prostředí

Se změnou života společnosti souvisí i fakt, že horecká krajina zaniká. Hlavní důvody jsou lesní hospodářství, turistika a lov.

Nejčastější problémy ochrany přírody jsou v oblasti vodních toků (správci toků prosazují regulaci koryt – ochranáři usilují o uchování koryta blíže přírodnímu stavu). Dalšími velmi závažnými problémy jsou hospodaření v lesích a stavební činnost v krajině (lidé často chtějí stavět v přírodně zachovalém prostředí, čímž by hrubě narušili rovnováhu a čistý, přírodní ráz krajiny). Pro rozvoj obce se stává prioritním cestovní ruch. Je důležité, aby turisté, kteří chtějí poznat zdejší krásu, byli k přírodě ohleduplní, využívali značené turistické trasy a cyklostezky.

12 KULTURA A PAMÁTKY

12.1 Památky

Pokud si uvědomíme význam turistického ruchu pro obec, zjistíme, že památky v obci mají nejen velkou historickou hodnotu, ale jsou zároveň lákadlem pro turisty a tím i přísunem peněz do pokladnice obce. Ovšem ze staré zástavby se nedochovalo mnoho staveb, protože Horka je v těsném sousedství Olomouce, která však o své památky vždy pečovala, kdežto v Horce se spíše rekonstruovalo a měnilo.

Kostel a škola

K nejkrásnějším a nejstarším stavbám, které se v Horce dochovaly patří kostel a stará škola. Ještě dlouho po třicetileté válce zůstávaly okolnosti kolem horeckého kostela a fary nevyjasněné. Kostel existoval již předtím, ale nedochovaly se žádné záznamy o stavbě, vybavení atd. První nalezený záznam hovoří o rekonstrukci roku 1659. Po roce 1662 měl dva zvony, tři oltáře, dva stříbrné kalichy, křížek, monstranci, křtitelnici a šest kastlí. Zpovědnice byla dobudována v roce 1681. V roce 1784 se kostel rozrostl o faru. Byl postaven zejména místními obyvateli a obyvateli Skrbeně a roku 1788 byla přistavěna věž. Kostel po drobných úpravách stále plní své služby pro věřící.



Obr. 6. Kostel a stará škola [8]

První známá zpráva o horecké škole a učitelích pochází již z roku 1662. Konstatuje se však, že škola ve vsi chybí a katechismus vyučují olomoučtí jezuité. V té době se vyučovalo převážně po domech. Budova školy byla postavena až v roce 1790. Vyučování probíhalo čes-

ky a příjem učitele tvořil tehdy 120 zlatých. Je to budova na obrázku s kostelem (na pravé straně), dnes velmi zchátralá a nevyužitá.

Požární zbrojnice

V roce 1884 byl v Horce založen sbor dobrovolných hasičů, což si vyžádalo postavení požární zbrojnice. Ta však byla několikrát během své historie rekonstruována, takže z původní stavby se dochoval pouze tvar budovy pocházející z roku 1889. Jinak budova prošla kompletní rekonstrukcí v roce 2000.

Pomník

Jedním z aspektů kulturnosti zdejších obyvatel je jejich snaha odvděčit se těm, kteří se nějakým způsobem zasloužili o život v Horce. Po 2. sv. válce byl v samotném středu obce vybudován památník obětem války, ať už samotným obyvatelům Horky, nebo jejich osvoboditelům. Pomník je určen obětem 1. a 2. sv. války a byl postaven v roce 1946.

Budova obecního úřadu

Historie budovy obecního úřadu spadá do období roku 1880 – 1895, kdy v Horce a Sedlisku přibýlo celkem 21 domů. Do té doby sídlil starosta a zastupitelstvo ve staré budově, která se bohužel do dnešních dnů nedochovala.



Obr. 7. Budova obecního úřadu [8]

Mlýn a elektrárna

První písemná zmínka o mlýnu v Horce se datuje rokem 1535, kdy Jiřík, Jakub, Václav a Mikuláš, bratři Hořečští z Horky, drželi po svém otci právo pouštět vodu na mlýn. Od té doby prošel velkým vývojem, ovšem největší událostí bylo osazení mlýna turbínou v roce 1910. Dodnes je tato turbína plně funkční a dodává do elektrické sítě 180 kW energie, což nahradí spotřebu asi 1300 t spotřeby hnědého uhlí tepelné elektrárny.

Pamětní deska Josefu Albrechtovi

Josef Albrecht, hodností: rotný, rodák z Horky nad Moravou má na svém rodném domě vystavenou pamětní desku, která navždy připomíná jeho osobní hrdinství ve 2.světové válce. Zahynul při havárii letounu RAF Wellington KX/H u Bentley Priory při návratu z náletu na Brémy. Josef Albrecht je pohřben na hřbitově Pinner Harrow v Middlesexu a je vzpomenut v čestné knize padlých v bitvě o Británii v kapli Westminsterského panství. Spolu s ním zahynula celá posádka letounu Wellington.

12.2 Kultura a tradice

Horka nad Moravou bývá označována za obec lidových umělců. Je známa svými písněmi a tanci. Obec proslavil také umělecký řezbář Jiří Halouzka. Do horecké přírody jezdil rád za odpočinkem herec Jan Kanyza, olomoucký rodák. V současné době Horka postrádá výrazné umělecké osobnosti a události. V minulosti byla velmi populární tzv. Růžová slavnost a dožínky. V současnosti je velkou kulturní akcí tzv. Myslivecký den pořádaný na Lovecké chatě v krásném prostředí Litovelského Pomoraví. Akce je pořádána již dvanáctým rokem za účasti předních osobností Horky a Olomouce a těší se velkému zájmu diváků.

Kino

Kino mělo v kultuře Horky neodmyslitelnou tradici. Bylo vybudováno v obecních prostorách v roce 1966. Největší návštěvnosti dosáhlo v roce 1979, kdy mělo 129 představení pro více než 6000 diváků. Při Osvětové besedě působila v kině dechová a taneční hudba, pořádaly se hudební kurzy a besedy. Od roku 1985 však zájemců o představení ubývalo, až se ekonomicky provoz kina obci nevyplatil a v roce 1988 bylo zrušeno. V dnešní době jsou jeho prostory bohužel nevyužity.

Muzeum

Horka nad Moravou nemá vlastní muzeum. Jediným částečným muzeem v obci je mlýn s elektrárnou v soukromých rukou p. Zindráka, který nepravidelně umožňuje prohlídku svého mlýna a technické památky – funkční elektrárny z roku 1910. Mnozí obyvatelé Horky přispěli do muzea v nedalekých Příkazích. Jedná se o tzv. Moravský skanzen, kde jsou kromě klasických hanáckých obydlí vystaveny též zemědělské nástroje a stroje, které využívali rolníci k práci na poli. Jedná se o stálou expozici.

13 CESTOVNÍ RUCH A REKREACE

Horka nad Moravou je díky přírodním krásám a blízkosti lužních lesů a CHKO Litovelské Pomoraví tradiční a vyhledávanou turistickou oblastí zejména pro obyvatele okolních měst Olomouce a Litovle. Turisté sem přijíždějí zejména za poznáním přírody, odpočinkem a zábavou. Ať už se jedná o turistiku, v létě cykloturistiku a v zimě zejména běžecké lyžařské sporty. Turistická návštěvnost je zde převážně celoroční se silnější letní a zimní sezónou. Nedostatkem pro obec je hlavně malá ubytovací kapacita a neexistence doplňkových aktivit (bazén, sauna) atd. Do budoucna by se tento problém měl stát hlavní prioritou obce.

13.1 Sporty

Turistika

Pěší turistika

Vyznačené turistické trasy zavedou návštěvníky do typické krajiny lužních lesů s loukami a malebnými zákoutími řeky Moravy, mohou projít Panenským lesem a navštívit přírodní jezera Poděbrady. Častým cílem turistů a návštěvníků Panenského lesa je Lovecká chata, která se stala oblíbeným výletním místem.

Cykloturistika

Poslední dobou se kromě pěší turistiky rozvíjí i cykloturistika. Zdejší krajina nabízí mnoho možností cyklovýletů, mezi kterými si jistě vyberou začínající i zkušení cyklisté. Cílem rozvoje turismu je spolupráce v rámci regionu, vytváření projektů na celkovou propagaci regionu a na spolupráci mezi jednotlivými obcemi (právě například v tvorbě cyklostezek). Kolem obce a v CHKO je vyznačeno asi 20 km cykloturistických tras.

Zimní sporty

Pro milovníky zimních sportů se v Horce nad Moravou naskýtá pouze jedna příležitost a tou je běžecké lyžování v lužních lesích a CHKO. Tato skutečnost je dána zejména geografickou polohou Horky, která leží na rovině. Jinak není nabídka zimních sportů prakticky žádná, snad kromě bruslení na zamrzlých obecních rybnících a ve středisku Poděbrady.

Ostatní aktivity

Návštěvníci obce mohou v letních měsících využít ke koupání přírodní koupaliště Poděbrady, které je v katastru obce. Možností aktivně odpočívat je také pronájem koně i s instruktorem na Lovecké chatě, nebo využití tamních sportovišť. V obci je možné si zahrát tenis, fotbal, volejbal a minigolf.

13.2 Ubytování v obci

V Horce nad Moravou se nachází 2 ubytovací zařízení:

- **Lovecká chata Horka nad Moravou**

Lovecká chata Horka nad Moravou je oblíbeným výletním místem se stylovou restaurací, s možností ubytování, zázemím pro nejrůznější setkání a společenské akce (semináře, porady, sportovní soustředění...) a širokou nabídkou volnočasových aktivit - mysliveckých, loveckých, outdoorových, lanových. Její blízké okolí skýtá velkou řadu možností k aktivnímu odpočinku. Můžete se zde projet na koni, zkusit své schopnosti a odvahu v lanovém centru, zahrát si minigolf, petanque, paintball, kopanou či beach volleyball, zastřílet si z luku či z brokovnice, projet se na kole či motorové čtyřkolce nebo si jen tak vyjít do kouzelné okolní přírody. Lovecká chata má celkovou ubytovací kapacitu 45 osob. Nabízí ubytování ve 2 a 3 lůžkových pokojích.

- **Penzion Horka**

V Penzionu Horka najdou ideální ubytování ti, kdo hledají ubytování na svých pracovních cestách, rekreačních toulkách, výletech a trasách. Kapacita penzionu je 12 osob ubytovaných v šesti dvoulůžkových pokojích typu standard. Ke specialitám Penzionu Horka patří například možnost zahradního posezení s grilováním.

13.3 Tipy na výlety do blízkého okolí

- Poutní chrám Navštívení Panny Marie, ZOO Olomouc, Svatý Kopeček (15 km)
- Lázně Slatinice (15 km)
- Hrad Šternberk (18 km)
- Expozice lidové architektury Příkazy (10 km)

14 SWOT ANALÝZA

14.1 Silné stránky

- geografická poloha – blízkost Olomouce,
- technická infrastruktura,
- dopravní dostupnost a napojení na dálniční síť,
- kvalita a vybavenost službami,
- existence základní školy,
- vyrovnanost rozpočtu,
- nízká zadluženost obce,
- stálé investice do rozvoje obce a údržby obecního majetku,
- vyšší příjmy ze sdílených daní, daně z nemovitostí,
- možnost půjček sociálně slabším obyvatelům,
- velmi dobrá kvalita životního prostředí,
- velké množství příležitostí pro turistiku v letních měsících.

Za jednu z nejdůležitějších silných stránek považuji geografickou polohu obce. Těsná blízkost města Olomouce je největší výhodou. Lidé tak mohou bez problému dojíždět do práce nebo do škol. Do obce jezdí městská hromadná doprava téměř celý den ve velmi krátkých časových intervalech.

14.2 Slabé stránky

- nedostatek pracovních příležitostí,
- chybějící katastrální a finanční úřad,
- špatné možnosti pro malé podnikatele, způsobené nízkou kupní silou obyvatel,
- limitující režim pro hospodářské činnosti na území CHKO,
- nedostatečná propagace v rámci celé republiky a zahraničí,
- nedostatek ubytovacích a stravovacích zařízení,

- nedostatek zajímavých kulturních, technických a přírodních památek,
- nedostatek kulturního vyžití pro mladé lidi.

Obec se již několik let snaží o přilákání turistů, ovšem podle mého názoru se jí to pořád nedaří. V obci a jejím okolí se nachází pouze 2 ubytovací zařízení. Také zde nejsou žádná zařízení pro sportovní aktivity a trávení volného času turistů, jako např. bazén, tenisový kurt, posilovna, bowling atd.

14.3 Příležitosti

- vstup ČR do EU a tím i odstranění bariér pro turisty ze zemí EU,
- rostoucí poptávka v mezinárodním, národním i regionálním trhu po aktivním odpočinku (cykloturistika, agroturistika), prodloužení sezónnosti,
- možnost čerpání finančních prostředků z národních a mezinárodních fondů,
- rozvoj drobných a středních firem,
- investice do údržby a oprav majetku obce příležitostí pro stavební firmy,
- snaha o výstavbu nových bytů ovlivní věkovou strukturu obce.

Jako velkou příležitost vidím rostoucí zájem o turistiku a cykloturistiku. Ve slabých stránkách jsem uváděla nedostatek sportovních zařízení. Tím, že se zvyšuje zájem o sportovní aktivity a aktivní trávení volného času, by mohla obec výstavbou nějakého sportoviště přispět k atraktivitě obce a přilákání nových návštěvníků.

14.4 Ohrožení

- rozdílný pohled na priority rozvoje území ze strany místních orgánů a ze strany CHKO,
- sílící pozice konkurenčních regionů v tuzemsku,
- příliv pracovních sil ze Slovenska a ostatních zemí,
- hospodářská recese, snižování koupěschopnosti tuzemského obyvatelstva,
- případné propouštění podniků v obci a blízkém okolí,
- malá podnikatelská úspěšnost,

- pomalý růst počtu bytů,
- stěhování mladých lidí do okolních měst,
- růst zájmu občanů o aktivní dovolenou v zahraničí.

Blízkost s Olomoucí je velkou výhodou, ale zároveň ohrožením. Především mladí lidé čím dál tím méně zůstávají žít v obci a raději se stěhují do sousedního města. Tento odchod může mít za následek snižování počtu obyvatel a zhoršení hospodářského růstu obce.

15 STRATEGICKÉ CÍLE ROZVOJE OBCE

Snaha o celkový rozvoj obce v oblastech podnikání, lidských zdrojů, cestovního ruchu apod. Jedním z hlavních cílů je především zlepšení přitažlivosti pro turisty. Aktivně přispívat k zajišťování celkové spokojenosti občanů v závislosti na principu udržitelného rozvoje ve všech sledovaných oblastech.

Cíl č.1.: Hospodářský rozvoj

Nastartovat pozitivní trendy ekonomického rozvoje. Zlepšit region vhodný pro zahraniční investory. Podporovat malé, střední i velké podnikání. Podporovat tradiční výrobu obce. Spolupráce s podnikateli a vytváření nových pracovních příležitostí.

Priorita 1: Podpora malého a středního podnikání

- Vytvořit nabídku vhodných podnikatelských prostor.
- Podpora projektů, rozvíjení malého a středního podnikání a zajištění pomoci při prezentaci těchto projektů.

Priorita 2: Podpora zaměstnanosti místních obyvatel

- Vytvořit program na podporu zaměstnanosti rizikových skupin obyvatelstva.
- Podporovat spolupráci vzdělávacích a rekvalifikačních agentur se školami v návaznosti na vývoj trhu práce v obci.
- Bezplatné poradenství pro občany obce v pracovně-právních vztazích.
- Podpora vzniku míst veřejně prospěšných prací.

Cíl č.2.: Technická infrastruktura

Kvalita infrastruktury je základním předpokladem pro přilákání nových investorů do obce. Budováním infrastruktury by se mělo hlavně přispět k její stabilizaci. Velmi důležité je zkvalitnění regionální silniční dopravy.

Priorita 1: Zvyšování kvality místních dopravních komunikací

- Omezení tranzitní dopravy městem.
- Opravy místních komunikací.

- Optimalizovat dopravní režim s cílem zvýšení bezpečnosti v dopravě.
- Rekonstruovat problémové křižovatky.

Priorita 2: Cyklostezky

Síť cyklostezek v obci je předpokladem pro bezpečný pohyb cyklistů. Je vhodné je také budovat na příjezdech do města, kde se docílí bezpečnosti cyklistů přijíždějících do obce za prací či vzděláním. Cyklostezky ve městě jsou motivací pro obyvatele, kteří se dopravují za prací, aby užili k přírodě šetrný dopravní prostředek, tedy kolo či kolečkové brusle, čímž také ulehčí dopravě.

- Připravit a realizovat výstavbu cyklostezky Olomouc – Horka – Skrbeň.
- Vybudování bezpečné sítě cyklostezek v obci.

Cíl č.3.: Lidské zdroje

Vytvořit v obci podmínky a předpoklady pro spokojený život obyvatel. Pokusit se zlepšit demografický vývoj. Podporovat aktivní trávení volného času občanů všech věkových kategorií a vytvářet prostředí pro zdravý životní styl.

Priorita 1: Rozvoj bydlení

- Provést regeneraci obecních domů, které nejsou určeny k privatizaci.
- Obnovit veřejné prostranství v obytných souborech.
- Připravit lokality pro výstavbu bytových domů.
- Podporovat výstavbu rodinných domů.

Priorita 2: Zabezpečení podmínek ve školství, zdravotnictví a sociální péči

- Pokračování v rekonstrukci mateřských a základních škol.
- Podpořit modernizaci technického vybavení učeben.
- Zajistit dostupnost sociálních služeb pro občany na základě komunitního plánu.
- Podporovat lékařskou pohotovostní službu a lékárenskou pohotovostní službu.
- Podporovat neziskové organizace v sociální oblasti.

Priorita 3: Podpora a rozvoj kultury a sportu

- Pokračovat v postupném provádění obnovy a rozvoje sportovních zařízení.
- Spolupráce obce a neziskových organizací věnujících se kulturním aktivitám.
- Podporování obnovy a výstavby hřišť pro předškolní děti.

Cíl č.4.: Trvale udržitelný rozvoj cestovního ruchu

Sektor cestovního ruchu by se měl stát větší prioritou obce. Důležité je posílení obchodní a turistické funkce – rozvoj sportovišť, kulturních a ubytovacích zařízení. Cestovní ruch patří mezi nejrychleji rostoucí a nejvíce konkurenční prostředí, které je závislé na inovaci a přizpůsobování se novým podmínkám.

Priorita 1: Vytvořit v obci kvalitní zázemí pro návštěvníky

Turisté budou obec navštěvovat a utrácet své finance, pokud v něm budou mít co vidět, co zažít, co nového ochutnat, co nového naučit, něco pěkného si odvézt jako vzpomínku.

- Vytvoření strategie cestovního ruchu.
- Spolupráce veřejného, soukromého a neziskového sektoru na přípravě projektů zaměřené na cestovní ruch.
- Podpora projektů zaměřených na rozvoj cestovního ruchu a atraktivním trávení volného času.
- Provést analýzu ubytovacích a stravovacích zařízení, včetně návrhu na zlepšení stavu těchto nabízených kapacit.

Priorita 2: Propagace obce

- Distribuce propagačních materiálů do stánků a do schránek obyvatel.
- Prosadit se v konkurenci ostatních regionů.
- Aktivní účast obce na veletrzích cestovního ruchu a hledání dalších forem oslovení návštěvníků.
- Připravit ucelenou nabídku programů akcí – produktové balíčky, které osloví cílové skupiny.

Cíl č.5.: Životní prostředí

Zvýšení atraktivity obce by přilákalo nové obyvatele a investory. Obec by měla usilovat o zlepšení životního prostředí (ovzduší, emise, hluk), zvýšit čistotu veřejných prostranství a podporovat výstavbu zeleně. Důležitý je trvale udržitelný rozvoj.

Priorita 1: Eliminovat negativní vlivy na životní prostředí a zdraví občanů

- Budovat protihlukové bariéry.
- Monitorovat parametry životního prostředí (hluk, emise).
- Minimalizovat emise a odstraňování jejich zdrojů.

Priorita 2: Ochrana životního prostředí

- Ochrana přírody a krajiny.
- Infrastrukturální projekty k ochraně životního prostředí.
- Využívání obnovitelných zdrojů energie.
- Podpora ekologické výchovy.

16 KATALOG PROJEKTŮ

Jelikož nemá obec vytvořen katalog projektů, vytvořila jsem přehled základních projektů, které by měli být v budoucnu zrealizovány. S rekonstrukcí chodby na základní škole a kanalizací se počítá. Ostatní projekty jsou mnou navrhovány, které by přispěly nejen ke komfortu místních občanů, ale posloužily by i turistům, kteří obec každoročně navštěvují.

16.1 Rekonstrukce spojovací chodby základní školy

Název projektu: Rekonstrukce spojovací chodby základní školy

Charakteristika: Základní škola Horka nad Moravou se skládá z několika pavilonů, které jsou propojeny společnou chodbou. Tato chodba se v současné době nachází v nevyhovujícím stavu a chystá se její celková rekonstrukce. Cílem je také vybudovat v chodbě šatny pro žáky v podobě jednotlivých skříněk, které se zatím ve škole vůbec nevyskytovaly.

Zadavatel: Obec Horka nad Moravou

Náklady: 5,3 mil. Kč

Předpokládaný termín realizace: 2008

Způsob financování: rozpočet obce, Ministerstvo školství, mládeže a tělovýchovy

Cílové skupiny: děti navštěvující místní základní školu

16.2 Výstavba kanalizace v ulici P.Bezruč

Název projektu: Výstavba kanalizace v ulici P.Bezruč

Charakteristika: Kanalizace je v obci budována postupně již několik let. Pro tento rok se počítá s výstavbou v ulici P.Bezruč o celkové délce cca 350 m.

Zadavatel: Obec Horka nad Moravou

Náklady: 5 mil. Kč

Předpokládaný termín realizace: 2008

Způsob financování: rozpočet obce

Cílové skupiny: obyvatelé obce, žijící v této lokalitě

16.3 Obnova a údržba krajiny a památek

Název projektu: Obnova a údržba krajiny a památek

Charakteristika: Vytvoření kvalitního životního prostředí pro obyvatele města a podpora poznávání cestovního ruchu, prostřednictvím zvýšení atraktivity historických památek. Cílem je také zvýšit úroveň technické infrastruktury v obci a tím zvýšit i životní úroveň obyvatelstva.

Podpora ochrany a rozvíjení kulturních a přírodních památek a životního prostředí, podpora iniciativ ochrany životního prostředí, podpora obnovy zeleně, podpora tradičních aktivit a služeb zaměřených na tradice.

Zadavatel: Obec Horka nad Moravou, Mikroregion Olomoucko

Náklady: 3 mil. Kč

Předpokládaný termín realizace: 2008 – 2009

Způsob financování: dotace ze státního fondu, Obecní úřad Horka nad Moravou

Cílové skupiny: občané města, návštěvníci, turisté

16.4 Projekt revitalizace dětských hřišť

Název projektu: Revitalizace dětských hřišť

Charakteristika: Na území obce se nachází nevyhovující počet dětských hřišť a sportovních hřišť pro mládež. Prioritním problémem je jejich nedostatek a nevyhovující stav, který odpovídá současným normám. Cílem je zlepšení možnosti trávení volného času dětí a mládeže. Zajistit dostatek ploch pro trávení volného času a neorganizovaný sport, které budou splňovat nejen nyní platné bezpečnostní předpisy, ale i standardy EU pro tento typ zařízení. Náplní projektu je rekonstrukce stávajících hřišť.

Zadavatel: Obec Horka nad Moravou

Náklady: 10 mil. Kč

Předpokládaný termín realizace: 2008- 2010

Způsob financování: dotace EU, rozpočet obce

Cílové skupiny: obyvatelé obce, zejména děti a mládež

16.5 Výstavba cyklostezky Olomouc – Horka nad Moravou

Název projektu: Výstavba cyklostezky Olomouc - Horka nad Moravou

Charakteristika: Úsek dlouhý 3 km mezi Olomoucí a Horkou nad Moravou je téměř celoročně využíván cyklisty, kteří dojíždějí do města za prací. Jelikož je tato komunikace hojně využívána také motoristy, stává se pro cykloturisty a pro pěší také více nebezpečnou. Tento problém by mělo vyřešit zbudování cyklostezky křížující již zmíněnou trasu. Podél cesty se nachází louky a pole. Obec ve spolupráci s městem by se měla pokusit vyřešit majetkové vztahy a tuto lokalitu využít pro zbudování bezpečné cesty.

Zadavatel: Obec Horka nad Moravou, město Olomouc

Náklady: 3 mil. Kč

Předpokládaný termín realizace: 2008 – 2009

Způsob financování: rozpočet obce Horka nad Moravou, rozpočet města Olomouce, dotace z EU

Cílové skupiny: obyvatelé obce a města, turisté, cykloturisté

ZÁVĚR

Moje bakalářská práce je rozdělena na dvě hlavní části, a to na teoretickou a praktickou. V první části jsem se věnovala vysvětlení hlavních pojmů, které se zde objevily. Jedná se o pojmy týkající se programu rozvoje, samostatná a přenesená působnost obce, orgány obce, vysvětlení termínu strategické plánování a regionální rozvoj a SWOT analýza.

Součástí praktické části je socioekonomická analýza dosavadního rozvoje města v samostatných kapitolách.

Město bojuje s úbytkem obyvatelstva. Můžeme zde pozorovat celorepublikový trend, kdy se rodí méně dětí a obyvatelstvo stárne. Na úbytek obyvatelstva má také vliv nedostatek pracovních příležitostí v obci a následný odchod lidí za prací do okolních měst a obcí.

Z hlediska občanské vybavenosti je na tom obec dobře. Má školní i předškolní zařízení, která jsou na dobré úrovni. Ze služeb sociální péče chybí městu domov důchodců a tak musejí starší lidé odcházet do Olomouce nebo Litovle. Bezpečnost obyvatel zajišťuje Městská policie. Město nedisponuje s velkým množstvím kulturních a sportovních zařízení, ale i přesto se snaží podporovat volnočasové aktivity svých občanů a turistů. Každý rok jsou zde pořádány nejrůznější akce, které mají dlouholetou tradici.

Technická infrastruktura je v obci vyhovující, je plně zásobována plynovou i elektrickou energií. Také je zřejmé, že musí dojít ještě k několika opravám, celkovým rekonstrukcím nebo i novým výstavbám, aby stav komunikací dosáhl takové úrovně, která by byla vyhovující i v následujících letech a nemuselo docházet k častým opravám.

Obec by se měla do budoucna snažit být atraktivní pro oblast cestovního ruchu, ale také pro oblast malého a středního podnikání a usilovat o přilákání nových zaměstnavatelů. Měl by být také kladen důraz na lepší propagaci obce na internetových stránkách, v tisku nebo jiných médiích.

Hlavním cíle práce bylo vytvoření SWOT analýzy, která by odhalila nejen silné a slabé stránky města, ale také příležitosti a ohrožení, které mohou ovlivnit budoucí vývoj. Důležitým faktem je, že nevyužité nebo špatně vyhodnocené příležitosti se mohou stát pro město hrozbou, nebo naopak kvalitně zpracované návrhy projektů mohou ohrožení změnit v příležitost nebo dokonce i v silnou stránku.

Dílčím cílem se stalo i vyhodnocení strategických cílů, které by měly v budoucnu pomoci zlepšit stávající situaci a to jak v oblasti hospodářského rozvoje, technické infrastruktury, lidských zdrojů, cestovního ruchu, tak i ochrany životního prostředí. Na tyto cíle, jako poslední část mé práce, navazuje katalog projektů.

Při zpracování této práce jsem získala ucelený přehled o situaci v obci a na jeho základě mohu konstatovat, že Horka nad Moravou má dobré předpoklady pro budoucí rozvoj. Bude záležet pouze na zástupcích města, zda a jak efektivně dokáží tento rozvojový potenciál v následujících letech využít.

SEZNAM POUŽITÉ LITERATURY

Monografie:

- [1] KADEŘÁBKOVÁ,J., MATES,P., WOKOUN,R. Úvod do regionálních věd a veřejné správy. 1.vyd. Plzeň: vydavatelství a nakladatelství Aleš Čeněk, 2004. 447 s. ISBN 80-86473-80-5.
- [2] REKTOŘÍK,J., SELEŠOVSKÝ,J., Strategie rozvoje města, obcí, regionů a jejich organizací. Brno: MU, 1999. ISBN 80-210-2126-8.
- [3] WOKOUN,R. a kol. Úvod do regionálních věd a veřejné správy. Praha: IFEC, 2001. ISBN 80-86412-08-3.
- [4] MATES,P., WOKOUN,R., a kolektiv. Malá encyklopedie regionalistiky a veřejné správy. PRAHA: PROSPEKTRUM spol. s.r.o., 2001. ISBN 80-7175-100-6.
- [5] TUNKA,M. Obsah územně plánovací dokumentace. Praha: ABF, a.s., Nakladatelství ARCH, 2003. ISBN 80-86165-34-5.
- [6] WOKOUN,R., LUKÁŠ,Z., KOUŘILOVÁ,J. 1.vyd. Výkladový slovník regionální a strukturální politiky Evropské unie. Praha: IFCE, 2002. 165 s. ISBN 80-86412-18-0.
- [7] HRABALOVÁ,S. 1.vyd. Teorie a praxe rozvoje měst a obcí. Brno: Masarykova univerzita, 2004. 93 s. ISBN 80-210-3356-8.
- [8] BARTOŠ,J. 1.vyd. Horka nad Moravou: od minulosti k současnosti. Horka nad Moravou: Obecní úřad, 2001. 90 s. ISBN 80-85973-87-1.
- [9] WOKOUN,R. 1.vyd. Česká regionální politika v období vstupu do Evropské unie. Praha: Oeconomica, 2003. 326 s. ISBN 80-245-0517-7.

Internetové zdroje:

- [10] Oficiální stránky obce Horka nad Moravou [online]. [cit.2008-3-16]. Dostupný z WWW: <<http://www.horka.cz/>>.
- [11] Autodemont Horka nad Moravou [online]. [cit.2008-1-12]. Dostupný z WWW: <<http://www.autodemont.cz/cz/index.php>>.

- [12] Veřejná databáze ČSÚ [online]. [cit.2008-3-16]. Dostupný z WWW: <http://vdb.czso.cz/vdbvo/tabdetail.jsp?cislotab=MOS+ZV01&kapitola_id=5&kontext=t&razeni=ta&pro_2008436=502545>.
- [13] Správa CHKO Litovelské Pomoraví [online]. [cit.2008-1-25]. Dostupný z WWW: <<http://www.litovelskepomoravi.ochranaprirody.cz/>>.
- [14] Český statistický úřad [online]. [cit.2008-3-7]. Dostupný z WWW: <http://www.olomouc.czso.cz/csu/redakce.nsf/i/regiony_mesta_obce_souhrn>.
- [15] Základní škola a mateřská škola Horka nad Moravou [online]. [cit.2008-2-24]. Dostupný z WWW: <<http://www.zshorka.cz/>>.
- [16] Informační server statutárního města Olomouc [online]. [cit.2008-5-6]. Dostupný z WWW: <<http://www.olomouc.eu/phprs/>>.

Podklady z obecního úřadu:

- [17] Věková struktura obyvatelstva
- [18] Zaměstnanost a nezaměstnanost obyvatel obce

SEZNAM OBRÁZKŮ

Obr. 1. Orientační mapa.....	23
Obr. 2. Znak obce z roku 1999.	24
Obr. 3. Pohlednice Horky nad Moravou z roku 1939.....	27
Obr. 4. Pavilónová základní škola.	33
Obr. 5. Orientační mapa CHKO Litovelského Pomoraví.....	48
Obr. 6. Kostel a stará škola.	50
Obr. 7. Budova obecního úřadu.....	51

SEZNAM TABULEK

Tab. 1. Základní informace o obci.....	24
Tab. 2. Početní a věková struktura obyvatelstva k 31.12.2007.	28
Tab. 3. Míra nezaměstnanosti v mikroregionech.....	31
Tab. 4. Zastupitelstvo obce.....	34
Tab. 5. Poplatky za odvoz odpadu.....	38
Tab. 6. Celkové náklady za odvoz odpadu.	38
Tab. 7. Rozpočet 2007 – příjmy.	41
Tab. 8. Rozpočet 2007- výdaje.	42
Tab. 9. Rozpočet obce na rok 2008.	43
Tab. 10. Druhy pozemků nacházející se v obci a jejím blízkém okolí (údaje v ha).....	46

SEZNAM GRAFŮ

Graf. 1. Věkové složení obyvatelstva k 31.12.2007.	29
Graf. 2. Zaměstnanost obyvatel obce dle odvětví.....	30
Graf. 3. Nezaměstnanost v okolních obcích (v %).	31
Graf. 4. Vývoj počtu žáků na základní škole.....	32
Graf. 5. Skladba zemědělské půdy v obci (v %).	46

SEZNAM PŘÍLOH

Příloha I: Rozvaha - Bilance

Příloha II: Výkaz zisku a ztráty

Příloha III: Příloha účetní závěrky

PŘÍLOHA P I: ROZVAHA

Licence: D1EZ

XCRGUA6B / A6A (04012005 / 04012005)

ROZVAHA - BILANCE



organizačních složek státu, územních samosprávných celků a příspěvkových organizací

(v Kč)

Období: 13 / 2007

IČO: 00298948

Název: Obec Horka nad Moravou

AKTIVA

Název položky	Účet	Položka číslo	Stav k 1.lednu 1	Stav k rozvahovému dni 2
A. Stálá aktiva		01	209 583 523,73	219 526 851,99
<i>součet položek 09+15+26+33+41</i>				
1. Dlouhodobý nehmotný majetek				
- Nehmotné výsledky výzkumu a vývoje	(012)	02		
- Software	(013)	03	182 308,00	160 438,00
- Ocenitelná práva	(014)	04		
- Drobný dlouhodobý nehmotný majetek	(018)	05	75 503,50	87 641,50
- Ostatní dlouhodobý nehmotný majetek	(019)	06	701 040,80	747 800,80
- Nedokončený dlouhodobý nehmotný majetek	(041)	07		
- Poskytnuté zálohy na dlouhodobý nehmotný maj.	(051)	08		
Dlouhodobý nehmotný majetek celkem		09	958 852,30	995 880,30
<i>součet položek 02 až 08</i>				
2. Oprávky k dlouhodobému nehmotnému majetku				
- Oprávky k nehmot. výsledkům výzkumu a vývoje	(072)	10		
- Oprávky k softwaru	(073)	11		
- Oprávky k ocenitelným právům	(074)	12		
- Oprávky k drobnému dlouhodobému nehmot.maj.	(078)	13		
- Oprávky k ostatnímu dlouhodobému nehmot.maj.	(079)	14		
Oprávky k dlouhodobému nehmot.maj.celkem		15		
<i>součet položek 10 až 14</i>				
3. Dlouhodobý hmotný majetek				
- Pozemky	(031)	16	40 158 874,00	38 881 853,00
- Umělecká díla a předměty	(032)	17		
- Stavby	(021)	18	143 748 175,27	159 069 243,27
- Samostatné movité věci a soubory mov. věcí	(022)	19	1 591 654,00	3 003 175,00
- Pěstitelské celky trvalých porostů	(025)	20		
- Základní stádo a tažná zvířata	(026)	21		
- Drobný dlouhodobý hmotný majetek	(028)	22	1 882 467,59	2 233 217,39
- Ostatní dlouhodobý hmotný majetek	(029)	23		
- Nedokončený dlouhodobý hmotný majetek	(042)	24	13 109 295,50	2 746 951,50
- Poskytnuté zálohy na dlouhodobý hmot. majetek	(052)	25	75 000,00	1 000 000,00
Dlouhodobý hmotný majetek celkem		26	200 565 466,36	206 934 440,16
<i>součet položek 16 až 25</i>				
4. Oprávky k dlouhodobému hmotnému majetku				
- Oprávky ke stavbám	(081)	27		
- Oprávky k sam.mov.věcem a soub. mov. věcí	(082)	28		
- Oprávky k pěstitelským celk.trval.porostů	(085)	29		
- Oprávky k základnímu stádu a taž.zvířatům	(086)	30		
- Oprávky k drobnému dlouhodob.hmot.majetku	(088)	31		
- Oprávky k ostatnímu dlouhodob.hmot.majetku	(089)	32		
Oprávky k dlouhodobému hmot.maj.celkem		33		
<i>součet položek 27 až 32</i>				
5. Dlouhodobý finanční majetek				
- Majetkové účasti v osobách s rozhod.vlivem	(061)	34		
- Majetkové účasti v osobách s podst.vlivem	(062)	35		
- Dlužné cenné papíry držené do splatnosti	(063)	36		
- Půjčky osobám ve skupině	(066)	37		
- Ostatní dlouhodobé půjčky	(067)	38		

AKTIVA

Název položky	Účet	Položka číslo	Stav k 1.lednu	Stav k rozvahovému dni
			1	2
- Ostatní dlouhodobý finanční majetek	(069)	39	8 059 205,07	11 596 531,53
- Pořizovaný dlouhodobý finanční majetek	(043)	40		
Dlouhodobý finanční majetek celkem		41	8 059 205,07	11 596 531,53
<i>součet položek 34 až 40</i>				
B. Oběžná aktiva		42	6 783 146,81	1 949 766,55
<i>součet položek 51+75+89+119+124</i>				
1. Zásoby				
- Materiál na skladě	(112)	43	7 104,30	1 398,00
- Pořízení materiálu a Materiál na cestě	(111 nebo 119)	44		
- Nedokončená výroba	(121)	45		
- Polotovary vlastní výroby	(122)	46		
- Výrobky	(123)	47		
- Zvířata	(124)	48		
- Zboží na skladě	(132)	49	714,00	9 829,40
- Pořízení zboží a Zboží na cestě	(131 nebo 139)	50		
Zásoby celkem		51	7 818,30	11 227,40
<i>součet položek 43 až 50</i>				
2. Pohledávky				
- Odběratelé	(311)	52		
- Směnky k inkasu	(312)	53		
- Pohledávky za eskontované cenné papíry	(313)	54		
- Poskytnuté provozní zálohy	(314)	55	327 960,00	442 610,00
- Pohledávky za rozpočtové příjmy	(315)	56	38 188,50	58 547,50
- Ostatní pohledávky	(316)	57	80,00	26 012,09
<i>součet položek 52 až 57</i>		58	366 228,50	527 169,59
- Pohledávky za účastníky sdružení	(358)	59		
- Sociální zabezpečení a zdravotní pojištění	(336)	60		
- Daň z příjmů	(341)	61		
- Ostatní přímé daně	(342)	62		
- Daň z přidané hodnoty	(343)	63		
- Ostatní daně a poplatky	(345)	64		
- Pohledávky z pevných termínových operací a opcí	(373)	65		
<i>součet položek 61 až 64</i>		66		
- Nároky na dotace a ostat.zúčtov.se SR	(346)	67		
- Nároky na dotace a ost.zúčtov.s rozp.ÚSC	(348)	68		
<i>součet položek 67 až 68</i>		69		
- Pohledávky za zaměstnanci	(335)	70	240,00	
- Pohledávky z vydaných dluhopisů	(375)	71		
- Jiné pohledávky	(378)	72		
- Opravná položka k pohledávkám	(391)	73		
<i>součet položek 70 až 73</i>		74	240,00	
Pohledávky celkem		75	366 468,50	527 169,59
<i>součet položek 58+59+60+65+66+69+74</i>				
3. Finanční majetek				
- Pokladna	(261)	76		
- Peníze na cestě	(+/-262)	77		
- Ceniny	(263)	78	3 299,50	1 557,00
<i>součet položek 76 až 78</i>		79	3 299,50	1 557,00
- Běžný účet	(241)	80		
- Běžný účet fondu kulturních a soc.potřeb	(243)	81		
- Ostatní běžné účty	(245)	82		
<i>součet položek 80 až 82</i>		83		
- Majetkové cenné papíry k obchodování	(251)	84		
- Dlužné cenné papíry k obchodování	(253)	85		
- Ostatní cenné papíry	(256)	86		
- Pořízení krátkodobého finančního majetku	(259)	87		
<i>součet položek 84 až 87</i>		88		

AKTIVA

Název položky	Účet	Položka číslo	Stav k 1.lednu 1	Stav k rozvahovému dni 2
Finanční majetek celkem		89	3 299,50	1 557,00
<i>součet položek 79+83+88</i>				
4. Účty rozpočtového hospodaření a další účty mající vztah k rozpočtovému hospodaření a účty mimorozpočtových prostředků				
- Základní běžný účet	(231)	90	1 147 361,76	655 685,86
- Vkladový výdajový účet	(232)	91	X	
- Příjmový účet	(235)	92	X	
- Běžné účty peněžních fondů	(236)	93	2 152 067,75	363 414,70
- Běžné účty státních fondů	(224)	94		
- Běžné účty finančních fondů	(225)	95		
<i>součet položek 90 až 95</i>		96	3 299 429,51	1 019 100,56
- Poskytnuté dotace OSS	(202)	97	X	
- Poskytnuté dotace vklad. výdajovému účtu	(212)	98	X	
- Poskytnuté příspěvky a dotace PO	(203)	99	X	
- Poskytnuté dotace ostatním subjektům	(204)	100	X	
- Poskytnuté příspěvky a dotace PO	(213)	101	X	
- Poskytnuté dotace ostatním subjektům	(214)	102	X	
<i>součet položek 97 až 102</i>		103	X	
- Poskytnuté návratné fin. výpomoci mezi rozpoč.	(271)	104	2 270 000,00	
- Poskytnuté přechodné výpomoci PO	(273)	105		
- Poskytnuté přechodné výpomoci podnik.sujekt.	(274)	106		
- Poskytnuté přechodné výpomoci ostat.organizac.	(275)	107		
- Poskytnuté přechodné výpomoci fyzickým osobám	(277)	108	836 131,00	390 712,00
<i>součet položek 104 až 108</i>		109	3 106 131,00	390 712,00
- Limity výdajů	(221)	110	X	
- Zúčtování výdajů ÚSC	(218)	111	X	
- Materiální náklady	(410)	112	X	
- Služby a náklady nevýrobní povahy	(420)	113	X	
- Cestovné a ostatní výplaty fyzickým osobám	(430)	114	X	
- Mzdové a ostatní osobní náklady	(440)	115	X	
- Dávky sociálního zabezpečení	(450)	116	X	
- Manka a škody	(460)	117	X	
<i>součet položek 112 až 117</i>		118	X	
Prostř.rozpočt.hospodaření celkem		119	6 405 560,51	1 409 812,56
<i>součet položek 96+103+109+110+111+118</i>				
5. Přechodné účty aktivní				
- Náklady příštích období	(381)	120		
- Příjmy příštích období	(385)	121		
- Kurzové rozdíly aktivní	(386)	122		
- Dohadné účty aktivní	(388)	123		
Přechodné účty aktivní celkem		124		
<i>součet položek 120 až 123</i>				
AKTIVA CELKEM		součet položek 01 + 42 125	216 366 670,54	221 476 618,54

PASIVA

Název položky	Účet	Položka číslo	Stav k 1.lednu 3	Stav k rozvahovému dni 4
C. Vlastní zdroje krytí stál.a oběž. aktiv celkem		126	201 255 319,14	207 756 506,44
<i>součet položky 130+131+138+141+151+158</i>				
1. Majetkové fondy				
- Fond dlouhodobého majetku	(901)	127	194 772 623,73	201 773 253,68
- Fond oběžných aktiv	(902)	128		
- Fond hospodářské činnosti	(903)	129		
- Oceňovací rozdíly z přecenění maj. a záv.	(+/-909)	130		3 411 798,31
Majetkové fondy celkem		131	194 772 623,73	201 773 253,68
<i>součet položek 127 až 129</i>				
2. Finanční a peněžní fondy				
- Fond odměn	(911)	132		
- Fond kulturních a sociálních potřeb	(912)	133		
- Fond rezervní	(914)	134		
- Fond reprodukce majetku	(916)	135		
- Peněžní fondy	(917)	136	2 988 198,75	754 126,70
- Jiné finanční fondy	(918)	137		
Finanční a peněžní fondy celkem		138	2 988 198,75	754 126,70
<i>součet položek 132 až 137</i>				
3. Zvláštní fondy organizačních složek státu				
- Státní fondy	(921)	139		
- Ostatní zvláštní fondy	(922)	140		
- Fondy EU	(924)	203		
Zvláštní fondy OSS celkem		141		
<i>součet položek 139, 140 a 203</i>				
4. Zdroje krytí prostředků rozpočtového hospodaření				
- Financování výdajů OSS	(201)	142	X	
- Financování výdajů ÚSC	(211)	143	X	
- Bankovní účty k limitům OSS	(223)	144	X	
- Vyúčtování rozpoč.přjmů z běžné čin. OSS	(205)	145	X	
- Vyúčtování rozpoč.přjmů z běžné čin. ÚSC	(215)	146	X	
- Vyúčtování rozpoč.přjmů z fin. maj. OSS	(206)	147	X	
- Vyúčtování rozpoč.přjmů z fin. maj. ÚSC	(216)	148	X	
- Zúčtování příjmů ÚSC	(217)	149	X	
- Přijaté návratné finanční výpomoci mezi rozp.	(272)	150	2 833 680,00	419 680,00
Zdroje krytí prostř.rozp.hosp. celkem		151	2 833 680,00	419 680,00
<i>součet položek 142 až 150</i>				
5. Výsledek hospodaření				
a) z hospodářské činnosti ÚSC a činnosti PO				
- Výsledek hospodaření běžného účet.období	(+/-963)	152	X	
- Nerozděl.zisk,neuhraz.ztráta minulých let	(+/-932)	153		
- Výsledek hospodaření ve schval. řízení	(+/-931)	154		X
b) Převod zúčtování příjmů a výdajů z min. let	(+/-933)	155	18 662 726,78-	17 472 810,53-
c) Saldo výdajů a nákladů	(+/-964)	156	14 107 990,34	13 437 935,06
d) Saldo příjmů a výnosů	(+/-965)	157	5 215 553,10	5 432 523,22
součet položek 152 až 157		158	660 816,66	1 397 647,75
D. Cizí zdroje		159	15 111 351,40	13 720 112,10
<i>součet položek 160+166+189+196+201</i>				
1. Rezervy				
- Rezervy zákonné	(941)	160		
2. Dlouhodobé závazky				
- Vydané dluhopisy	(953)	161		
- Závazky z pronájmu	(954)	162		
- Dlouhodobé přijaté zálohy	(955)	163		
- Dlouhodobé směnky k úhradě	(958)	164		
- Ostatní dlouhodobé závazky	(959)	165		

PASIVA

Název položky	Účet	Položka číslo	Stav k 1.lednu 3	Stav k rozvahovému dni 4
Dlouhodobé závazky celkem		166		
<i>součet položek 161 až 165</i>				
3. Krátkodobé závazky				
- Dodavatelé	(321)	167	84 181,40	94 506,10
- Směnky k úhradě	(322)	168		
- Přijaté zálohy	(324)	169		10 500,00
- Ostatní závazky	(325)	170	44 615,00	37 222,00
- Závazky z pevných termínových operací a opcí	(373)	171		
<i>součet položek 167 až 171</i>		172	128 796,40	142 228,10
- Závazky z ups.nesplacených cen.papírů a podílů	(367)	173		
- Závazky k účastníkům sdružení	(368)	174		
<i>součet položek 173 až 174</i>		175		
- Zaměstnanci	(331)	176	132 345,00	121 500,00
- Ostatní závazky vůči zaměstnancům	(333)	177		
<i>součet položek 176 až 177</i>		178	132 345,00	121 500,00
- Závazky ze sociál.zabazp.a zdrav.pojištění	(336)	179	103 892,00	87 974,00
- Daň z příjmů	(341)	180		
- Ostatní přímé daně	(342)	181	32 918,00	26 610,00
- Daň z přidané hodnoty	(343)	182		
- Ostatní daně a poplatky	(345)	183		
<i>součet položek 180 až 183</i>		184	32 918,00	26 610,00
- Vypořád.přepl.dotací a ost.záv.se SR	(347)	185		
- Vypořád.přepl.dotací a ost.záv.s ÚSC	(349)	186		
<i>součet položek 185 až 186</i>		187		
- Jiné závazky	(379)	188		
Krátkodobé závazky celkem		189	397 951,40	378 312,10
<i>součet položek 172+175+178+179+184+187+188</i>				
4. Bankovní úvěry a půjčky				
- Dlouhodobé bankovní úvěry	(951)	190	14 713 400,00	13 341 800,00
- Krátkodobé bankovní úvěry	(281)	191		
- Eskontované krátkodobé dluhopisy (směnky)	(282)	192		
- Vydané krátkodobé dluhopisy	(283)	193		
- Ostatní krátkodobé závazky (fin. výpomoci)	(289)	194		
<i>součet položek 193 až 194</i>		195		
Bankovní úvěry a půjčky celkem		196	14 713 400,00	13 341 800,00
<i>součet položek 190+191+192+195</i>				
5. Přechodné účty pasivní				
- Výdaje příštích období	(383)	197		
- Výnosy příštích období	(384)	198		
- Kurzové rozdíly pasivní	(387)	199		
- Dohadné účty pasivní	(389)	200		
Přechodné účty pasivní celkem		201		
<i>součet položek 197 až 200</i>				
PASIVA CELKEM		součet položek 126 + 159 202	216 366 670,54	221 476 618,54

PŘÍLOHA P II: VÝKAZ ZISKU A ZTRÁTY

Licence: D1EZ

XCRGUA6B / A6A (04012005 / 04012005)



VÝKAZ ZISKU A ZTRÁTY

organizačních složek státu, územních samosprávných celků a příspěvkových organizací

(v Kč)

Období: 13 / 2007

IČO: 00298948

Název: Obec Horka nad Moravou

Název položky	Účet	Položka číslo	Hlavní činnost		Hospodářská činnost	
			1	2	1	2
Spotřeba materiálu	501	1				
Spotřeba energie	502	2				
Spotřeba ostatních neskladovatelných dodávek	503	3				
Prodané zboží	504	4				
Opravy a udržování	511	5				
Cestovné	512	6				
Náklady na reprezentaci	513	7				
Ostatní služby	518	8				
Mzdové náklady	521	9				
Zákonné sociální pojištění	524	10				
Ostatní sociální pojištění	525	11				
Zákonné sociální náklady	527	12				
Ostatní sociální náklady	528	13				
Daň silniční	531	14				
Daň z nemovitostí	532	15				
Ostatní daně a poplatky	538	16				
Smluvní pokuty a úroky z prodlení	541	17				
Ostatní pokuty a penále	542	18				
Odpis pohledávky	543	19				
Úroky	544	20				
Kurové ztráty	545	21				
Dary	546	22				
Manka a škody	548	23				
Jiné ostatní náklady	549	24				
Odpisy dlouhodobého nehm. a hmotného majetku	551	25				
Zůstatková cena prodaného DNM a DHM	552	26				
Prodané cenné papíry a podíly	553	27				
Prodaný materiál	554	28				
Tvorba zákonných rezerv	556	29				
Tvorba zákonných opravných položek	559	30				
Náklady celkem		31				
<i>součet položek 1 až 30</i>						

Název položky	Účet	Položka číslo	Hlavní činnost 1	Hospodářská činnost 2
Tržby za vlastní výroby	601	32		
Tržby z prodeje služeb	602	33		
Tržby za prodané zboží	604	34		
Změna stavu zásob nedokončené výroby	611	35		
Změna stavu zásob polotovarů	612	36		
Změna stavu zásob výrobků	613	37		
Změna stavu zvířat	614	38		
Aktivace materiálu a zboží	621	39		
Aktivace vnitroorganizačních služeb	622	40		
Aktivace dlouhodobého nehmotného majetku	623	41		
Aktivace dlouhodobého hmotného majetku	624	42		
Smluvní pokuty a úroky z prodlení	641	43		
Ostatní pokuty a penále	642	44		
Platby za odepsané pohledávky	643	45		
Úroky	644	46		
Kursově zisky	645	47		
Zúčtování fondů	648	48		
Jiné ostatní výnosy	649	49		
Tržby z prodeje dlouhodobého NM a HM	651	50		
Výnosy z dlouhodobého finančního majetku	652	51		
Tržby z prodeje cenných papírů a podílů	653	52		
Tržby z prodeje materiálu	654	53		
Výnosy z krátkodobého finančního majetku	655	54		
Zúčtování zákonných rezerv	656	55		
Zúčtování zákonných opravných položek	659	56		
Příspěvky a dotace na provoz	691	57		
Výnosy celkem		58		
<i>součet položek 32 až 57</i>				
Výsledek hospodaření před zdaněním		59		
<i>rozdíl položek 58 - 31</i>				
Daň z příjmů	591	60		
Dodatečné odvody daně z příjmů	595	61		
Výsledek hospodaření po zdanění		62		
<i>položka 59 - 60 - 61 (+/-)</i>				

PŘÍLOHA P III: PŘÍLOHA ÚČETNÍ ZÁVĚRKY

Licence: D1EZ

XCRGUA6B / A6A (04012005 / 04012005)



PŘÍLOHA ÚČETNÍ ZÁVĚRKY

územních samosprávných celků

(v Kč)

Období: 13 / 2007

IČO: 00298948

Název: Obec Horka nad Moravou

1. INFORMACE, které vyplývají z ustanovení §18 a §19 zákona 563/1991 Šb. o účetnictví

- účetní jednotka uvede v samostatné příloze

2. INFORMACE o stavu položek podle Přílohy č.3 vyhlášky 505/2002 Sb.

2. I. Položky 1 až 19, 50 a 51 se vykáží k okamžiku sestavení mezitimní účetní závěrky nebo k rozvahovému dni v uspořádání:

Název položky		Položka číslo	Stav k 1. lednu 1	Stav k rozvahovému dni 2
Dotace celkem na dlouhodobý maj.ze SR	(z AÚ k účtu 346)	1	X	
z toho: systémové dotace na dlouhodobý majetek		2	X	
z toho na: výzkum a vývoj		3	X	
vzdělávání pracovníků		4	X	
informatiku		5	X	
individuální dotace na jmenovité akce		6	X	
Přijaté prostř.ze zahr.na dlouh.majetek	(z AÚ k účtu 916)	7	X	
Přij.dot.celkem na dl.majetek z rozp.ÚSC	(z AÚ k účtu 348)	8	X	
Přij.přísp.a dot.na provoz ze stát. rozp.	(z AÚ k účtu 691)	9	X	
z toho: přij.přísp.na provoz od zřizov.	(z AÚ k účtu 691)	10	X	
z toho: výzkum a vývoj		11	X	
vzdělávání pracovníků		12	X	
informatiku		13	X	
přij.dot.na neinv.nákl.souvis.s fin.programů evid.v ISPROFIN od zřizovatele	(z AÚ k účtu 691)	14	X	
přij.prostř.na výzk.a výv.od posk.jiných než od zřiz.	(z AÚ k účtu 691)	15	X	
Přij.prostř.na výzk.a výv.z rozpočtu ÚSC	(z AÚ k účtu 691)	16	X	
Přij.prostř.na výzk.a výv.od příjemců účel.podpory	(z AÚ k účtu 691)	17	X	
Přijaté prostředky na provoz ze zahraničí	(z AÚ k účtu 691)	18	X	
Přij.přísp.a dot.celkem na provoz z rozp.ÚSC	(z AÚ k účtu 691)	19	X	
Přij.přísp.a dot.na provoz z rozp.stát.fondů	(z AÚ k účtu 691)	50	X	
Přij.dot.celkem na dlouh.maj.z rozp.st.fondů		51	X	475 500,00

2. II. Položky 20 až 49, 52, 53 a 54 se vykáží k 1. lednu a k okamžiku sestavení mezitimní účetní závěrky nebo k rozvahovému dni v uspořádání:

Název položky	Položka číslo	Stav k 1. lednu		Stav k rozvahovému dni	
		1	2	1	2
Poskyt.návr.fin.výpomoci mezi rozp. - kraj.úřadu	(účet 271) 20				
Poskyt.návr.fin.výpomoci mezi rozp. - obci	(účet 271) 21	2 270 000,00			
Přij.návr.fin.výpomoci mezi rozp. - ze stát.rozp.	(účet 272) 22	2 270 000,00			
Přij.návr.fin.výpomoci mezi rozp. - od kraj.úřadu	(účet 272) 23				
Přij.návr.fin.výpomoci mezi rozp. - od obce	(účet 272) 24				
Přij.návr.fin.výpomoci mezi rozp. - od stát.fondů	(účet 272) 25	563 680,00		419 680,00	
Přij.návr.fin.výpomoci mezi rozp. - od ost.veř.r.	(účet 272) 26				
Poskyt.přech.výpomoci přísp.org. - org.sl.státu	(účet 273) 27				
Poskyt.přech.výpomoci přísp.org. - kraj.úřadem	(účet 273) 28				
Poskyt.přech.výpomoci přísp.org. - obcí	(účet 273) 29				
Krátkodobé bankovní úvěry tuzemské	(účet 281) 30				
Krátkodobé bankovní úvěry zahraniční	(účet 281) 31				
Vydané krátkodobé dluhopisy v tuzemsku	(účet 283) 32				
Vydané krátkodobé dluhopisy v zahraničí	(účet 283) 33				
Ost.krátk.závazky (finanční výpomoci) tuzemské	(účet 289) 34				
Ost.krátk.závazky (finanční výpomoci) zahraniční	(účet 289) 35				
Směnky k úhradě tuzemské	(účet 322) 36				
Směnky k úhradě zahraniční	(účet 322) 37				
Dlouhodobé bankovní úvěry tuzemské	(účet 951) 38	14 713 400,00		13 341 800,00	
Dlouhodobé bankovní úvěry zahraniční	(účet 951) 39				
Vydané dluhopisy tuzemské	(účet 953) 40				
Vydané dluhopisy zahraniční	(účet 953) 41				
Dlouhodobé směnky k úhradě tuzemské	(účet 958) 42				
Dlouhodobé směnky k úhradě zahraniční	(účet 958) 43				
Ostatní dlouhodobé závazky tuzemské	(účet 959) 44				
Ostatní dlouhodobé závazky zahraniční	(účet 959) 45				
Nakoup.dluh.a směnky k inkasu celkem	(z AÚ účtů 063,253a312) 46				
z toho: krátk.dluhopisy a směnky ÚSC	(z AÚ účtů 253a312) 47				
komunální dluhopisy ÚSC	(z účtu 063) 48				
ost.dluh.a směnky veř.rozp.	(z AÚ účtů 063,253,312) 49				
Spl.záv.poj.na soc.zab. a přísp.na st.pol.zam.	52	29 528,00		25 005,00	
Splatné závazky veřejného zdravotního pojištění	53	74 364,00		62 969,00	
Evidované daň.nedopl.u místně přísl.fin.orgánů	54	32 918,00		26 610,00	

2. III. Organizační složky státu vykazují stavy údajů položek č. 20, 21 a 27 přílohy účetní závěrky. Ministerstva jako organizační složky státu vykazují též stavy údajů položky č. 46 až 49 přílohy účetní závěrky. Územní samosprávné celky vykazují stavy údajů položek č. 20 až 49 přílohy účetní závěrky. Příspěvkové organizace vykazují údaje položek č. 1 až 19, 30 a 31, 34 a 35, 38 a 39 přílohy účetní závěrky. Stav položky č. 50 vykazují příspěvkové organizace. Stav položek č. 51 až 54 vykazují ÚSC, příspěvkové organizace, státní fondy a OSS.

3. DALŠÍ ÚDAJE, které nejsou obsaženy v části 1. nebo 2. přílohy účetní závěrky, které jsou podstatné pro posouzení majetkoprávní situace a které jsou rozhodující pro hospodaření účetní jednotky nebo které stanoví prováděcí předpis nebo zřizovatel.

- účetní jednotka uvede v samostatné příloze