

Program rozvoje města Otrokovice

Jarmila Čapáková

Bakalářská práce

2006



Univerzita Tomáše Bati ve Zlíně
Fakulta managementu a ekonomiky

Univerzita Tomáše Bati ve Zlíně
Fakulta managementu a ekonomiky
Ústav veřejné správy a regionálního rozvoje
akademický rok: 2005/2006

ZADÁNÍ BAKALÁŘSKÉ PRÁCE

(PROJEKTU, UMĚLECKÉHO DÍLA, UMĚLECKÉHO VÝKONU)

Jméno a příjmení: **Jarmila ČAPÁKOVÁ**
Studijní program: **B 6202 Hospodářská politika a správa**
Studijní obor: **Veřejná správa a regionální rozvoj**

Téma práce: **Program rozvoje města Otrokovice**

Zásady pro vypracování:

1. Charakteristika analyzované oblasti, shrnutí dosavadního vývoje města, teorie regionálního rozvoje.
2. Zhodnocení zjištěných dat a vyhodnocení SWOT analýzy.
3. Stanovení strategických cílů.
4. Katalog projektů.

Rozsah práce: cca 40 stran
Rozsah příloh:
Forma zpracování bakalářské práce: tištěná/elektronická

Seznam odborné literatury:

1. KINŠT, J. Rozpočtová skladba v roce 2004. Praha: Nakladatelství Pragoeduca. 1. vydání. 2004. 218 stran. ISBN 80-7310-016-9.
2. PEKOVÁ, J. Hospodaření a finance územní samosprávy. Praha: Managament Press. 1. vydání. 2004. 376 stran. ISBN 80-7261-086-4.
3. PILNÝ, J., PEKOVÁ, J., JETMAR M. Veřejná správa a finance veřejného sektoru. Praha: ASPI, a.s., Praha. 2005. 556 stran. ISBN 80-7357-052-1.
4. Webové stránky města Otrokovice. Dostupný na WWW: <http://www.otrokovice.cz>

Vedoucí bakalářské práce: Ing. Jiří Macháček
Ústav veřejné správy a regionálního rozvoje
Datum zadání bakalářské práce: 13. března 2006
Termín odevzdání bakalářské práce: 19. května 2006

Ve Zlíně dne 13. března 2006


doc. PhDr. Vnislav Nováček, CSc.
děkan




doc. RNDr. René Wokoun, CSc.
ředitel ústavu

ABSTRAKT

Pro svou bakalářskou práci jsem si vybrala téma Program rozvoje města Otrokovice. Práce je členěna do dvou částí, teoretické a analytické. Teoretická se zabývá legislativou týkající se oblasti regionální politiky a vymezením základních pojmů. Analytická část je rozsáhlejší a zabývá se podrobným představením města, kdy jsem začala u historie obce a postupovala přes sociodemografické podmínky, přes technickou infrastrukturu až po hospodaření města. Na základě toho jsem zpracovala SWOT analýzu a navrhla prioritní osy a strategické vize, cíle a k nim příslušná opatření. Na závěr zpracuji katalog projektů. Cílem práce je vytvářet lepší podmínky pro život obyvatel města. Snahou je posílit společenský život v obcích a koordinovat aktivity vytvářené v rámci rozvoje města.

Klíčová slova: město Otrokovice, regionalistika, socioekonomická analýza, program rozvoje města, strategické vize a cíle, SWOT analýza, návrh opatření, katalog projektů

ABSTRACT

The main topic of this dissertation work is the city of Otrokovice. The structure of the work has two main parts, theoretical and analytical. The theoretical part is concerned with legislature of these spheres and description of basic concepts. The analytical part focuses to the representation of the city of Otrokovice, its history, sociodemographic conditions, technical infrastructure and economy of the town. Based on this information SWOT analysis was elaborated and suggested strategic schemes and targets. There is a suggested catalogue of projects. The work objective is to create better living conditions in the region. An effort exists to intensify social life and coordinate activities for the development of the town.

Key words: the city of Otrokovice, the study of region, socioeconomic analysis, plan of town development, strategic schemes and targets, SWOT analysis, catalogue of projects.

Na tomto místě bych ráda poděkovala vedoucímu mé bakalářské práce panu Ing. Jiřímu Macháčkovi za odborné vedení, díky kterému jsem byla schopna tuto práci dovést do cíle. Cenné rady mi velmi ochotně poskytli také vedoucí odborů a referenti města Otrokovice i další pracovníci veřejné správy ve Zlínském kraji. Díky jejich informacím jsem mohla aplikovat mé teoretické znalosti ze školní lavice v praxi a navrhnout Program rozvoje města Otrokovice. Děkuji.

OBSAH

ÚVOD.....	11
I TEORETICKÁ ČÁST	12
1 TEORETICKÉ ASPEKTY PROBLEMATIKY ROZVOJE MĚST A OBCÍ	13
1.1 LEGISLATIVA.....	13
1.2 VYMEZENÍ ZÁKLADNÍCH POJMŮ	13
1.2.1 Regionální politika	13
1.2.2 Programové dokumenty	14
1.2.3 Program města či obce	14
1.2.4 Socioekonomická analýza	15
1.2.5 SWOT analýza	15
1.2.6 Strategické vize	15
1.2.7 Strategické cíle	15
1.2.8 Samostatná působnost obce.....	16
1.2.9 Přenesená působnost obce.....	16
1.2.10 Geografický informační systém (GIS)	16
II PRAKTICKÁ ČÁST	17
2 ZÁKLADNÍ CHARAKTERISTIKA OBCE	18
2.1 POLOHA.....	18
2.2 HISTORIE	19
1.2.11 Předválečný rozvoj Otrokovic.....	19
1.2.12 Poválečný rozvoj Otrokovic.....	19
3 SPRÁVA MĚSTA	21
3.1 ORGANIZAČNÍ STRUKTURA.....	21
3.2 DALŠÍ ÚŘADY VE MĚSTĚ.....	21
3.3 PŘÍSPĚVKOVÉ ORGANIZACE MĚSTA	22
4 SOCIOEKONOMICKÁ ANALÝZA VÝVOJE MĚSTA	23
4.1 VÝVOJ OBYVATELSTVA	23
4.1.1 Složení obyvatel	24
4.1.2 Současná situace.....	25
4.1.3 Věkové složení obyvatelstva.....	25
5 OSÍDLENÍ	27
5.1 ROK 1824.....	27
5.2 ROK 1843	27
5.3 POČÁTEK 20. STOLETÍ	27
6 BYDLENÍ	28

6.1	VÝVOJ BYDLENÍ	28
6.2	BYTOVÝ FOND.....	29
6.3	DOTACE NA BYDLENÍ	29
6.4	VÝKUP POZEMKŮ	30
6.5	FOND ROZVOJE BYDLENÍ	30
6.6	ÚZEMNÍ PLÁN	30
7	ŽIVOTNÍ PROSTŘEDÍ	32
7.1	MĚŘENÍ.....	32
7.2	OVZDUŠÍ	32
7.3	VODA	32
7.4	PŮDA.....	33
7.5	HLUK	33
7.6	ZELEŇ V ZASTAVĚNÉM ÚZEMÍ.....	33
7.7	CHRÁNĚNÁ OBLAST U LETIŠTĚ.....	34
7.8	DOTACE OD STÁTNÍHO FONDU ŽIVOTNÍHO PROSTŘEDÍ	34
7.9	KOMPLEXNÍ POZEMKOVÁ ÚPRAVA	35
7.10	POVODNĚ	35
7.11	KRIZOVÝ PLÁN MĚSTA	36
8	TECHNICKÁ INFRASTRUKTURA.....	38
8.1	ZÁSOBOVÁNÍ.....	38
8.1.1	Zásobování plynem	38
8.1.2	Zásobování teplem	38
8.1.3	Zásobování elektrickou energií.....	39
8.1.4	Vody a kanalizace	39
8.1.5	Komunální odpad	39
8.2	DOPRAVA	40
8.2.1	Silniční doprava	40
8.2.2	Železniční doprava.....	41
8.2.3	Autobusová doprava.....	42
8.2.4	MHD	42
8.2.5	Cyklistická doprava.....	43
8.2.6	Letecká doprava	43
8.2.7	Vodní doprava	43
8.2.8	Doprava v klidu.....	43
9	TERCIÁLNÍ SFÉRA	44

9.1	SOCIÁLNÍ SLUŽBY.....	44
9.2	ŠKOLSTVÍ.....	44
9.3	SPORTOVNÍ VYŽITÍ.....	45
9.4	ZDRAVOTNICTVÍ.....	46
9.5	KULTURA.....	46
9.5.1	Společenský dům Otrokovice.....	46
9.5.2	Otrokovická BESEDA, s.r.o.	46
9.5.3	Knihovny.....	47
10	TRH PRÁCE.....	48
10.1	MÍRA NEZAMĚSTNANOSTI.....	48
10.2	NABÍDKA A POPTÁVKA PRÁCE.....	49
10.3	VÝPOČET MÍRY NEZAMĚSTNANOSTI.....	50
10.4	EVROPSKÝ SOCIÁLNÍ FOND.....	50
10.4.1	OP RLZ 2.1.....	50
10.4.2	OP RLZ 1.1.....	50
11	HOSPODÁŘSTVÍ.....	52
11.1	ZEMĚDĚLSTVÍ.....	52
11.2	PRŮMYSL.....	52
12	CESTOVNÍ RUCH.....	55
13	HOSPODAŘENÍ.....	57
13.1	VÝVOJ HOSPODAŘENÍ.....	57
13.2	ROK 2005.....	58
13.2.1	Příjmy.....	58
13.2.2	Výdaje.....	59
13.3	ROK 2006.....	60
13.3.1	Příjmy.....	60
13.3.2	Výdaje.....	61
13.4	INVESTIČNÍ DOTACE.....	62
13.5	MAJETKOVÉ PODÍLY MĚSTA.....	63
14	SWOT.....	64
14.1	HOSPODÁŘSKÝ ROZVOJ.....	64
14.1.1	Silné stránky.....	64
14.1.2	Slabé stránky.....	64
14.1.3	Příležitosti.....	65
14.1.4	Ohrožení.....	65
14.2	TECHNICKÁ INFRASTRUKTURA.....	65
14.2.1	Silné stránky.....	65
14.2.2	Slabé stránky.....	66
14.2.3	Příležitosti.....	66
14.2.4	Ohrožení.....	67

14.3	TERCIÁLNÍ SFÉRA	67
14.3.1	Silné stránky	67
14.3.2	Slabé stránky	68
14.3.3	Příležitosti	68
14.3.4	Ohrožení	69
14.4	CESTOVNÍ RUCH	69
14.4.1	Silné stránky	69
14.4.2	Slabé stránky	70
14.4.3	Příležitosti	70
14.4.4	Ohrožení	70
14.5	ŽIVOTNÍ PROSTŘEDÍ.....	71
14.5.1	Silné stránky	71
14.5.2	Slabé stránky	71
14.5.3	Příležitosti	71
14.5.4	Ohrožení	72
14.6	MOŽNÉ FINANČNÍ ZDROJE	72
15	PRIORITNÍ OSY, STRAGICKÉ VIZE A OPATŘENÍ.....	73
15.1	PRIORITNÍ OSA: HOSPODÁŘSKÝ ROZVOJ	73
15.1.1	Opatření 1: Vytvořit podmínky pro nové investory (i zahraničních) do města	73
15.1.2	Opatření 2: Podporovat malé a středí podnikání.....	73
15.1.3	Opatření 3: Zajistit znalost zájemců o podnikání (např. legislativa, organizace, financování)	73
15.1.4	Opatření 4: Zajistit propagaci a marketing průmyslových pozemků	73
15.1.5	Opatření 5: Modernizace	74
15.2	PRIORITNÍ OSA: TECHNICKÁ INFRASTRUKTURA.....	74
15.2.1	Opatření 1: Zvyšování kvality místních dopravních komunikací.....	74
15.2.2	Opatření 2: Boj s přírodou.....	74
15.2.3	Opatření 3: Podpora rozvoje infrastruktury pro cestovní ruch	74
15.2.4	Opatření 4: Revitalizace krajiny po zemědělském využívání.....	74
15.2.5	Opatření 5: Rozvoj a aktivní preference systému MHD.....	75
15.3	PRIORITNÍ OSA: SOCIÁLNÍ INFRASTRUKTURA	75
15.3.1	Opatření 1: Rozvoj bydlení	75
15.3.2	Opatření 2: Zvýšení bezpečnosti ve městě.....	75
15.3.3	Opatření 3: Rozvoj kultury, sportu a rekreačních aktivit.....	75
15.3.4	Opatření 4: Zlepšení podmínek ve školství, zdravotnictví a sociální péče	76
15.3.5	Opatření 5: Podpora zaměstnanosti.....	76
15.4	PRIORITNÍ OSA: TRVALE UDRŽITELNÝ ROZVOJ CESTOVNÍHO RUCHU	77
15.4.1	Opatření 1: Podpořit ztotožnění obyvatel s městem	77
15.4.2	Opatření 2: Informační kampaň	77
15.4.3	Opatření 3: Založení agentury cestovního ruchu ve městě	77
15.4.4	Opatření 4: Vytvořit projekty pro zlepšení turistiky	77
15.4.5	Opatření 5: Zkvalitnění turistických služeb	77
15.4.6	Opatření 6: Rozvoj cyklotras	78
15.4.7	Opatření 7: Spolupráce s ostatními obcemi a městy	78

15.4.8	Opatření 8: Podpora cestovního ruchu na Baťovém kanálu	78
15.4.9	Opatření 9: Zřízení místa pro referenta cestovního ruchu na městě Otrokovice	78
15.5	PRIORITNÍ OSA: OCHRANA ŽIVOTNÍHO PROSTŘEDÍ	78
15.5.1	Opatření 1: Eliminovat negativní vlivy na životní prostředí a zdraví občanů	78
15.5.2	Opatření 2: Spolupráce s občany při ochraně životního prostředí	79
15.5.3	Opatření 3: Péče o životní prostředí	79
15.5.4	Opatření 4: Enviromentální myšlení	79
15.5.5	Opatření 5: Rozvoj třídění odpadu	79
16	KATALOG PROJEKTŮ	80
16.1	MĚSTSKÉ MUZEUM ARCHEOLOGIE A TRADIČNÍCH ŘEMESEL	80
16.2	REKONSTRUKCE PŘEDNÁDRAŽÍCH PROSTOR	80
16.3	INFORMAČNÍ A EKOLOGICKÉ CENTRUM	81
16.4	R55 JIHOVÝCHODNÍ OBCHVAT MĚSTA OTROKOVICE	82
	ZÁVĚR	84
	SEZNAM POUŽITÉ LITERATURY	85
	SEZNAM POUŽITÝCH SYMBOLŮ A ZKRATEK	88
	SEZNAM OBRÁZKŮ	90
	SEZNAM TABULEK	91
	SEZNAM GRAFŮ	92
	SEZNAM PŘÍLOH	93

ÚVOD

Regionální politika byla v České republice ještě v první polovině 90. let téměř neznámý pojem. Zatímco ve většině zemí Evropské unie už hrála regionalistka velmi důležitou roli, u nás jsme se s pojmy regionalistky teprve seznamovali. Na začátku mé bakalářské práce bych ráda uvedla, že si vážím toho a jsem ráda, že právě Univerzita Tomáše Bati má vlastní akreditovaný program vzdělávání úředníků státní správy.

Velký nárůst meziregionálních rozdílů nejen v socioekonomickém rozvoji může najít právě v moderní regionální politice cestu, jak situaci v České republice stabilizovat. Myslím, že studium Veřejné správy a regionálního rozvoje má velkou budoucnost a hraje v evropské integraci mnohem větší roli, než je mu zatím připisována.

Téma program rozvoje města mě zaujal při výkonu správní praxe na Městském úřadě v Otrokovicích, kterou jsem byla povinna vykonat během studia. A jelikož jsou Otrokovice mým domovem, neváhala jsem si vybrat pro téma mé bakalářské práce právě město Otrokovice.

Program rozvoje obce či města je prvním dokumentem, který by mělo zastupitelstvo obce schválit. Na něj pak dále navazují další dokumenty, na základě kterých je zpracovávána strategie rozvoje. Doufám, že se díky této práci naučím tento dokument zpracovávat a jednou budu moci i v praxi přispět ke zlepšení vývoje města.

I. TEORETICKÁ ČÁST

1 TEORETICKÉ ASPEKTY PROBLEMATIKY ROZVOJE MĚST A OBCÍ

Následující část zahrnuje charakteristiku legislativního rámce a klíčové pojmy, které souvisejí s hlavním titulem bakalářské práce, s programem rozvoje obce či města.

1.1 Legislativa

Základní systémový, legislativní a institucionální rámec regionální politiky v ČR byl vytvořen v roce 2000 souborem zákonů, přijatých v souvislosti se zaváděním krajského zřízení v ČR. Pro regionální politiku jsou v tomto smyslu klíčové: zákon č. 129/2000 Sb., o krajích (krajské zřízení), zákon č. 132/2000 Sb., o změně a zrušení některých zákonů souvisejících se zákonem o krajích, zákonem o obcích, zákonem o okresních úřadech a zákonem o hlavním městě Praze. A zákon číslo 248/2000 Sb., o podpoře regionálního rozvoje. K těmto zákonům, důležitým pro regionální rozvoj v České republice, náleží ještě zákon č. 128/2000 Sb., o obcích (obecní zřízení).

Základním dokumentem v oblasti programového zabezpečení regionální politiky je Strategie regionálního rozvoje ČR. Byla schválena vládou 14. července 2000 (usnesení vlády ČR č. 713/2000 Sb.). [1] Tato Strategie regionálního rozvoje vytvořila základní rámec pro formování regionální politiky České republiky s regionální politikou Evropské unie.

1.2 Vymezení základních pojmů

1.2.1 Regionální politika

Na počátku 90. let byla regionální politika miminem mezi ostatními politikami. Prosadila se až po roce 1989. Existuje mnoho termínů pro Regionální politiku. Ve výkladovém slovníku ¹ B. Goodall definuje regionální politiku jako „součást státní politiky, která ovlivňuje rozmístění hlavních ekonomických zdrojů a aktivit na celém území státu nebo v jeho části. Regionální politika zahrnuje opatření napomáhající jednak růstu stupně ekonomické aktivity v území, kde je vysoká nezaměstnanost a malá naděje na přirozený ekonomický růst, a

¹ Goodall, B.: Dictionary of Human Geography. Penguin Group, London, 1987.

na druhé straně opatření sloužící kontrole ekonomických aktivit v zemích s nadměrným růstem“.

1.2.2 Programové dokumenty

Programové dokumenty pro jednotlivé úrovně:

- centrální úroveň – Strategie regionálního rozvoje ČR,
- regionální úroveň (vyšší, regiony soudržnosti) – Regionální operační programy,
- regionální úroveň (nižší, kraje) – Strategie rozvoje budoucích krajů, Programy rozvoje krajů,
- mikroregionální úroveň – Strategie či Programy rozvoje mikroregionů (zpravidla pro sdružení obcí, byla pokryta jen část území ČR),
- místní úroveň – Programy rozvoje obcí. [2]

1.2.3 Program města či obce

Program rozvoje obce či města vychází právě ze zákona o obcích jako dokument střednědobé i dlouhodobé koordinace veřejných a soukromých aktivit demografického, ekonomického, sociálního, kulturního a ekologického charakteru na území obce. Hlavním smyslem programu je organizace všeobecného rozvoje, na bázi sladování jednotlivých zájmů tak, aby obec jako celek prosperovala. Z právního hlediska nemá charakter obecně závazného předpisu.

Úkolem programu rozvoje obce je:

- definovat společné zájmy obce, jejich obyvatel a podnikatelských subjektů,
- definovat místní předpoklady realizace těchto společných zájmů,
- optimalizovat územně technické a sociálně-psychologické podmínky rozvoje bydlení a podnikání v obci,
- koordinovat vynakládání veřejných investic v obci z hlediska územního a funkčního, vzhledem k záměrům a potřebám rozvoje privátního sektoru,
- v zájmu vytváření stabilních podmínek k bydlení a podnikání koordinovat účelnou alokaci běžných veřejných výdajů,

- definovat dlouhodobé záměry hospodářské a sociální politiky obce,
- posilovat u místních obyvatel a podnikatelů vědomí sounáležitosti s obcí a odpovědnosti za její rozvoj. [1]

1.2.4 Socioekonomická analýza

Je podkladem a hlavním faktografickým materiálem pro všechny další kroky procesu zpracování strategie rozvoje města. Fakta a poznatky získané při zpracování situační analýzy města jsou východiskem a hlavním podkladem pro zpracování SWOT analýzy. Posuzování území by mělo být proto založeno na komplexním přístupu se zaměřením na jeho předcházející vývoj a současnou situaci. Analytické informace je vhodné strukturovat do kapitol.

1.2.5 SWOT analýza

SWOT analýza vychází z popisů a výstupů situační analýzy. Obsahuje souhrnné hodnocení silných stránek (Strong point) a slabých stránek (Weak point), příležitostí (Opportunities) a hrozeb (Threats) pro realizaci rozvojové politiky města (sociální a hospodářská soudržnost). SWOT analýza představuje základ pro formulaci strategických cílů, rozvojových směrů a rozvojových aktivit.

1.2.6 Strategické vize

Správně a výstižně formulovaná souhrnná strategická vize obce či města významně ovlivňuje zaměření strategie rozvoje a její budoucí výsledky uplatněné v praxi. Je přitom vhodné vymezit oblasti života regionu, na které musí být soustředěna hlavní pozornost. Vize by měla charakterizovat stav, kterého chce obec či město v časovém horizontu pořizované strategie rozvoje dosáhnout.

1.2.7 Strategické cíle

Představují směrné ukazatele pro rozvoj regionu a informace o stavu, kterého by mělo být dosaženo. Strategické cíle se odvozují od vize regionu o jeho budoucím vývoji a SWOT analýzy. Cíle by měly využívat silné stránky a eliminovat slabé stránky města, dále by měly využívat příležitosti rozvoje a reagovat na ohrožení rozvoje. Strategické cíle rozvoje obce či města musí být v souladu se strategickými cíli strategie rozvoje kraje. [3]

1.2.8 Samostatná působnost obce

Působnost obce lze rozdělit do dvou základních funkčních skupin. Samostatnou působností obcí se označuje vlastní rozhodování obecních orgánů o svých záležitostech. Druhou, neméně důležitou skupinu tvoří přenesená působnost výkonu státní správy v rozsahu stanoveného zákonem. V oblasti samostatné působnosti obce úřad spravuje záležitosti, které jsou v zájmu obce a jejích občanů: sestavování rozpočtu obce, hospodaření s majetkem, schvalování, provádění a kontrola rozvoje územního obvodu obce, uplatnění některých místních poplatků a jejich sazeb, vydávání vyhlášek souvisejících se samostatnou působností, volba a zřizování místních orgánů a jiné činnosti.

1.2.9 Přenesená působnost obce

Do přenesené působnosti výkonu státní správy prováděné územní samosprávou patří činnosti, které jsou zabezpečovány sociálním odborem, odborem právním a přestupkovým, živnostenským úřadem a matrikou: rozhodování ve správním řízení, vedení matriky, ukládání pokut za přestupky na základě příslušných zákonů, vydávání občanských průkazů a cestovních pasů, vedení registru silničních vozidel, vydávání řidičských průkazů, povolování volných, vázaných i koncesovaných živností. Při výkonu samostatné působnosti jsou obce i kraje na stejné úrovni, zatímco při výkonu přenesené působnosti jsou krajské orgány vůči orgánům obcí obvykle v úloze odvolacích orgánů.

1.2.10 Geografický informační systém (GIS)

GIS představuje systém pro pořizování, správu, prezentaci a analýzu údajů o objektech rozmístěných v prostoru, který lze popsat souřadným systémem vztaheným k zemskému povrchu. V nejširším slova smyslu lze však chápat pojem GIS jako celou technologii pro tvorbu, správu, prezentaci a analýzu prostorově umístěných informací. Zahrnuje počítačovou a další speciální techniku pro pořizování a údržbu digitálních map, programové vybavení pro jejich správu a analýzu, vlastní data a soubor postupů pro zavádění a aplikaci systémů GIS. [6]

II. PRAKTICKÁ ČÁST

2 ZÁKLADNÍ CHARAKTERISTIKA OBCE

1. ledna 1965 byly Otrokovice povýšeny na město. Správní obvod obce s rozšířenou působností Otrokovice je vymezen územím obcí: Bělov, Halenkovice, Komárov, Napajedla, Oldřichovice, Pohořelice, Spytihněv, Tlumačov, Žlutava.

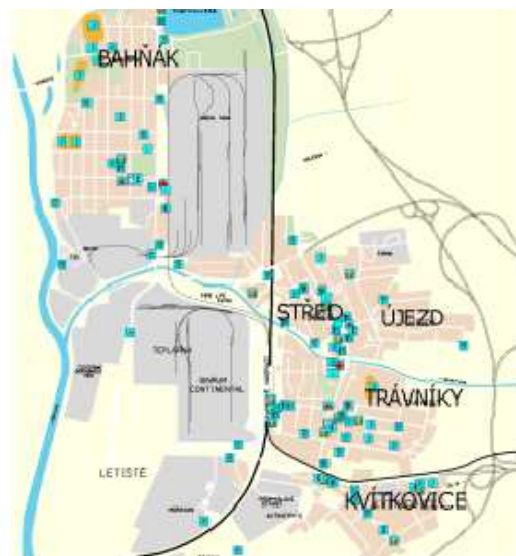
Správní obvod obce s pověřeným obecním úřadem Otrokovice je vymezen územím obcí: Bělov, Tlumačov. Město Otrokovice je obcí, která vznikla spojením obce Otrokovice a obce Kvítkovice v roce 1960 a postavení města získala v roce 1965. Samospráva města Otrokovice byla obnovena dnem voleb do zastupitelstev obcí v roce 1990 na základě ústavního zákona č. 294/1990 Sb. a zákona č. 367/1990 Sb., o obcích. Viz. obrázek 1.



Obr. 1 Poloha Otrokovic

2.1 Poloha

Město leží na Moravě, na rozhraní tří regionů: Valašska, Slovácka a Hané a tak se i v povaze jejich obyvatel snoubí hanácká rozvážnost s valašskou pracovitostí a slováckým temperamentem. Oficiálně se dělí na 2 části, Otrokovice, Kvítkovice, občané město dělí na 4 části viz. obrázek 2.



Obr. 2 Rozložení městských čtvrtí

Poloha města je příznivá hlavně proto, že leží na křižovatce dvou silnic I. třídy (I/55, I/49) a také na trase železničního koridoru Břeclav – Přerov. Otrokovice patří mezi subregionální centra, která plní základní funkce sídel – obytnou, pracovní i obslužnou. Toto město ve spojení se Zlínem spoluvytváří pól rozvoje pro celé území nového Zlínského kraje. Rozkládají se 11 km západně od města Zlína. Nadmořská výška je 190 m.

2.2 Historie

Archeologické nálezy objevené v katastru města svědčí o tom, že toto území je osídleno už od mladší doby kamenné. Nejstarší písemná zmínka o obci se dochovala v listině olomouckého biskupa Jindřicha Zdíka, nejnověji datovaná k roku 1141. Taky jsou Otrokovice připomínány jako součást majetku přerovského kostela. Název obce je v nejstarším dokumentu napsán takto - Otrocouce. O ranné existenci Otrokovic v historické době svědčí i samotný název tehdejší vesnice, neboť staroslověnština užívala termín otrok pro nedospělého člena feudálního rodu, v jehož držení toto sídliště asi bylo. Od samého počátku existence byly Otrokovice obcí čistě zemědělskou, i přes tu skutečnost, že se na přelomu 19. a 20. století staly železniční křižovatkou. Teprve rozmach zlínské obuvnické firmy Baťa, která zde ve 30. letech 20. století začala stavět své pomocné závody a leteckou výrobu, ovlivnil dynamický růst obce.

1.2.11 Předválečný rozvoj Otrokovic

Ve 30. letech Tomáš Baťa koupil od napajedelské hraběnky Baltazziové část močálovitých pozemků mezi Dřevnicí a Moravou a jedinečnou metodou splavování zeminy z nedalekého kopce Tresného zvýšil jejich úroveň dokonce o 4 metry, a na získaném prostoru začal budovat další objekty své zlínské firmy. Na území někdejších močálů vyrostla moderní průmyslová čtvrť plná zeleně, několik let dokonce úředně nazývaná "Baťovem", dnes obecně "Bahňákem". Na její architektonické tvářnosti se významně podílely takové kapacity jako např. F.L. Gahura a Vlad. Karfík. Nejvýznamnější dominantou je Společenský dům postavený v letech 1933 -1936, který připomíná z leteckého pohledu trojramennou vrtuli. [3]

1.2.12 Poválečný rozvoj Otrokovic

K průmyslové expanzi a k více než zdvojnásobení obyvatelstva došlo v 70. - 80. letech v době rozmachu dnešního podniku Barum Continental spol. s r.o., který tvoří spolu s něko-

lika dalšími (např. Moravan, a.s.) průmyslovou základnu města. V téže době zde vyrostla moderní poliklinika Otrokovice. Někdejší šedá monotónnost panelákových sídlišť v centru města je od počátku 90. let postupně zastíňována rekonstruovanými či nově budovanými objekty na náměstí, k nimž se řadí i radnice - sídlo Městského úřadu a knihovny. Další dominantu získalo město na jaře 1995, kdy byl vysvěcen nový římskokatolický kostel sv. Vojtěcha vybudovaný za necelé dva roky především díky obětavosti dobrovolných pracovníků a dárců. Jeho "světským protějškem", dokončeným v roce 1997, je mohutná stavba, v níž je umístěno jednak zdejší kulturní a informační centrum - Otrokovická Beseda, jednak supermarket Delvita. [3]

3 SPRÁVA MĚSTA

3.1 Organizační struktura

Nejvyšším orgánem je zastupitelstvo města, které je tvořeno 25 členy, volenými v komunálních volbách na čtyřleté funkční období. Ze svého středu pak zastupitelstvo volí sedmičlennou radu města, starostu města a jednoho místostarostu.

V současné době funkci starosty města zastává MVDr. Stanislav Mišák, místostarostkou byla zvolena Radoslava Matuszková a výkonnou funkci tajemníka městského úřadu zastává v současné době Ing. Marie Malíková. [16]

Městský úřad zaměstnává včetně tajemníka celkem 152 pracovníků. U městské policie slouží dalších 22 strážníků. Úřad je organizačně členěn na 11 odborů a 5 samostatných oddělení. Změny nastaly v přeměně odborů a vzniku nového odboru. Odbor školství už je oddělením a vznikl nový odbor silničního hospodářství. Samostatné oddělení je oddělení, které není v organizační struktuře úřadu zařazeno pod některý z odborů úřadu a je podřízeno přímo starostovi nebo tajemníkovi úřadu. (PŘÍLOHA P I.)

Odbory: odbor ekonomický, odbor evidenčně-správní, odbor majetku, obecní živnostenský úřad, odbor právní a přestupkový, odbor provozní, odbor sociální, odbor životního prostředí, odbor územního plánování a investic, Stavební úřad, odbor silničního hospodářství.

Samostatná oddělení: Oddělení interního auditu, Oddělení kanceláře starosty, Oddělení krizového řízení a obrany, Oddělení mzdové a personální, Oddělení školství a kultury.

3.2 Další úřady ve městě

Úřad finanční, Úřad práce, Celní úřad, Policie ČR, Městská policie, Hasičský záchranný sbor, Autobusová doprava, České dráhy, Amcico AIG Life, Hutnická zaměstnanecká pojišťovna, VZP, Komerční banka, a.s., ČSOB a.s., Česká spořitelna, a.s., Jihomoravská energetika, a.s., Vodovody a kanalizace Zlín, a.s., Plynárny, Hutnická pojišťovna zaměstnanecká, D.A.S. pojišťovna právní ochrany, Česká pošta. Katastrální úřad, pozemkový úřad a okresní soud sídlí v krajském městě Zlín. Okresní vojenská správa pro Otrokovice sídlí v Kroměříži. [3]

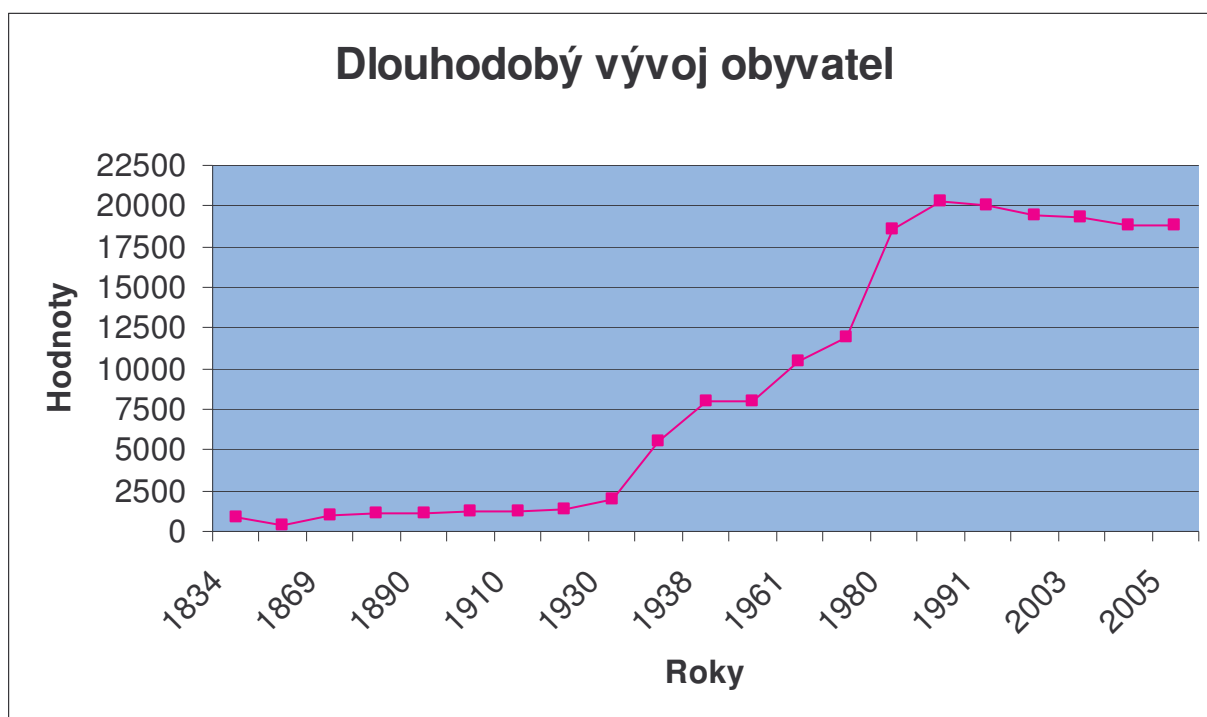
3.3 Příspěvkové organizace města

Dále město zřídilo pro potřeby města příspěvkové a obchodní organizace. V minulých letech došlo také k transformaci některých příspěvkových organizací města na společnosti s ručením omezeným, jejichž jediným vlastníkem je město Otrokovice. Příspěvkové organizace (mají přímou vazbu na rozpočet města): příspěvková organizace SENIOR Otrokovice, Mateřská škola Otrokovice s 5 samostatnými pracovišti, Základní škola Mánesova, Základní škola Trávníky, Základní škola T. G. Masaryka. [3]

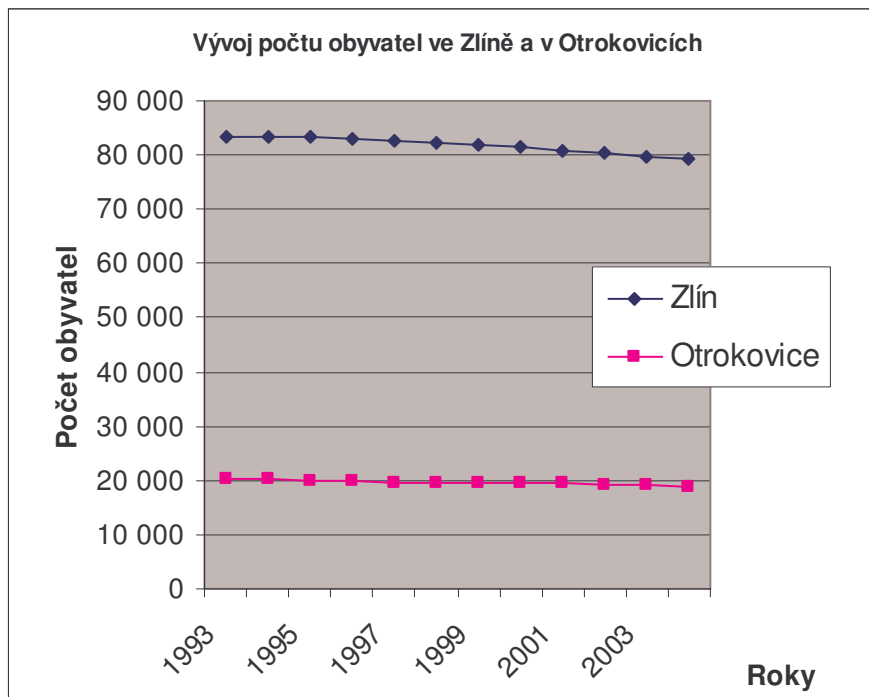
4 SOCIOEKONOMICKÁ ANALÝZA VÝVOJE MĚSTA

4.1 Vývoj obyvatelstva

Sledovala jsem vývoj obyvatelstva od roku 1834, kdy měly Otrokovice 825 obyvatel. Ve 30. letech Tomáš Baťa koupil část močálovitých pozemků v Otrokovicích a vystavěl Baťov. V tu chvíli prudce stoupl počet obyvatel. Viz. graf. 1. a PŘÍLOHA II. Lidé se stěhovali za práci, kterou nabízel Baťův podnik ve Zlíně a pracovali také v průmyslovém Areálu v Otrokovicích. Postupná migrace obyvatel dala vývoji důvod k bytové výstavbě (1970 až 1980). Od doby, kdy se staly Otrokovice městem (1965), počet obyvatel opět stoupl. Přitahovaly nové pracovní příležitosti, kterých v 70. a 80. letech přibývalo zvláště díky rozmachu dnešní firmy evropského rozměru Barum Continental spol. s r.o. V té době bylo uzavíráno velké množství sňatků a byla vysoká porodnost, což se ale v 90. letech začalo zhoršovat a situace se začala obracet. Počet uzavřených sňatků začal klesat a situace byla také negativně ovlivněna odkladem sňatků a narození prvního dítěte. Přišel trend společného soužití bez uzavření sňatku a ekonomických důvodů se snížil počet dětí. Pro mladé lidi se otevíraly nové možnosti uplatnění kariérního růstu a nepreferovali rodinu. Tyto změny se objevily ve společnosti po roce 1989. Viz. Graf. 2.



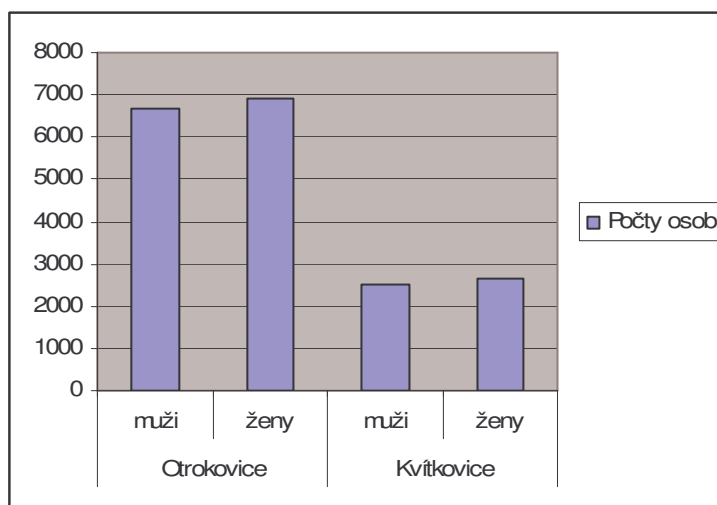
Graf. 1. Dlouhodobý vývoj a počet obyvatel v Otrokovicích (1838 – 2005) (Zdroj: ČSÚ)



Graf. 2. Vývoj počtu obyvatel ve Zlíně a v Otrokovicích (Zdroj: ČSÚ)

4.1.1 Složení obyvatel

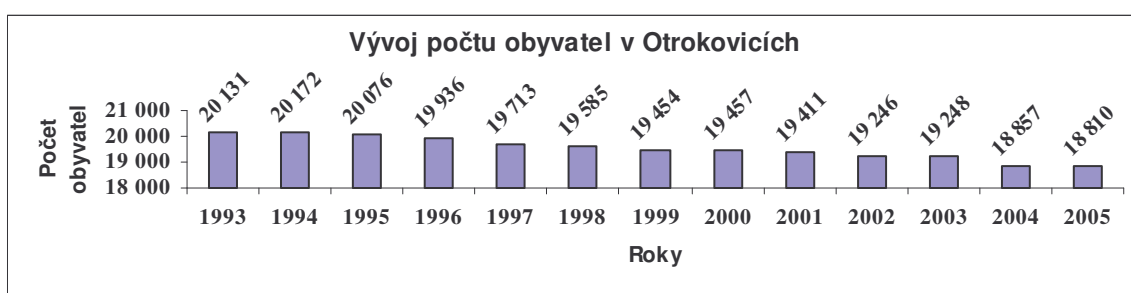
K 31. 12. 2005 měly Otrokovice 18 810 obyvatel. Pokud Otrokovice rozdělíme do dvou městských částí Otrokovice a Kvítkovice, pak v samotné části Otrokovice žije celkem 13 605. Z toho žen 6 931, mužů 6 674. V druhé části Otrokovice, v Kvítkovicích je to celkem 5 205 obyvatel. Z toho 2 531 mužů a 2 674 žen. (Viz. Graf. 3) Zajímavosti z matriky najdete v PŘÍLOHA P III.



Graf. 3. Rozložení obyvatel k 31. 12. 2005 (Zdroj: ČSÚ)

4.1.2 Současná situace

K. 31. 12. 2005 měly Otrokovice 18 810 obyvatel. Počet obyvatel ve městě Otrokovice mírně klesá. V posledních letech dochází ke postupně ke stagnaci případně mírnému zvýšení míry porodnosti a k mírnějšímu poklesu zvýšení míry úmrtnosti. V důsledku přirozené změny se snižuje počet obyvatel. Vývoj počtu obyvatel závisí na vývoji věkové struktury obyvatelstva v souvislosti na přirozené obměně a na migračních tendencích. To znamená na imigraci ekonomicky aktivních obyvatel dojíždějících za prací. Následuje krátkodobý vývoj počtu obyvatel v Otrokovících. (Viz. Graf. 4.) [19]



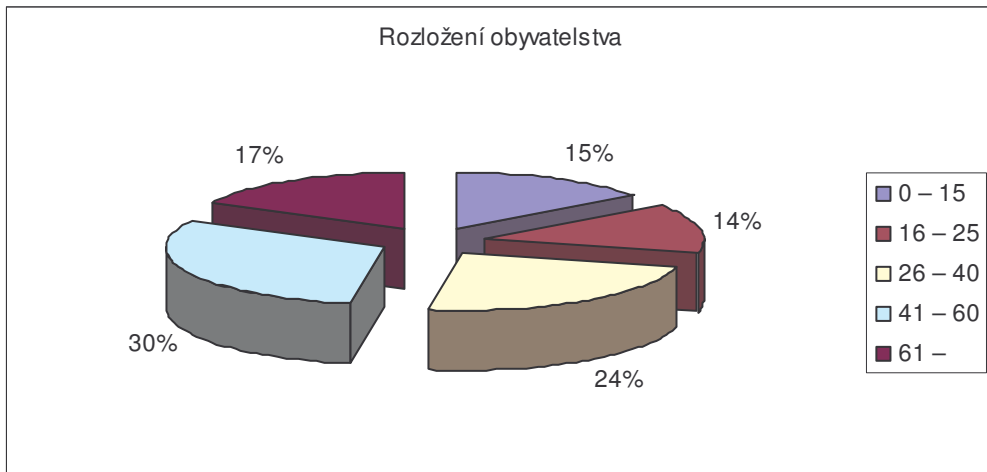
Graf. 4. Vývoj a počet obyvatel v Otrokovících v letech 1993 – 2005 (Zdroj: ČSÚ)

4.1.3 Věkové složení obyvatelstva

Jedním z demografických ukazatelů je věkové složení populace. Na Městě Otrokovice jsem zjistila, že vývoj porodnosti v posledních letech vedl k postupnému snižování podílu předproduktivní věkové skupiny obyvatel a nárůstu podílu obyvatelstva v produktivním věku a v poproduktivním věku. Současně dochází ke stárnutí obyvatel jak z hlediska průměrného věku, tak růstu obyvatel ve skupině nad 60 let. (Viz. Tab. 1.) V roce 2001 mělo v Otrokovících nahlášen trvalý pobyt 1 987 mužů a 1 806 žen. K 31. 12. 2005 bylo 1 862 žen a 1 620 mužů. Z toho vyplývá, skutečně počet obyvatel klesá. Ve věkové kategorii 18-60 let to bylo v roce 2001 6 287 mužů a 6 319 žen a k 31. 12. 2005 to bylo 6 180 a 6 359. U žen je to větší pokles než ve skupině mužů. V kategorii nad 60 let bylo v roce 2001 evidováno 1 318 mužů a 1 784 žen a v roce 2005 zjišťujeme, co již bylo uvedeno. Počet seniorů stoupá. K 31.12. 2005 bydlelo v Otrokovících 1 985 mužů a 2 004 žen. [19]

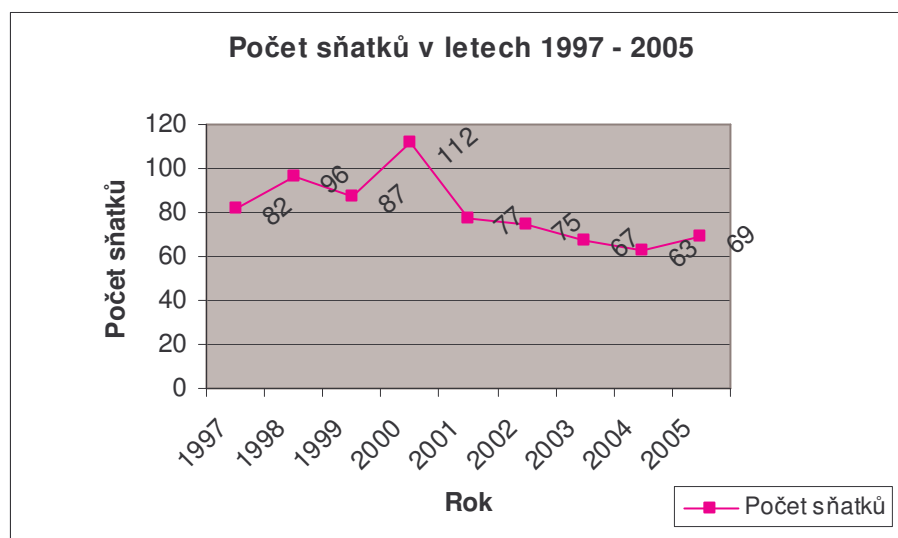
Věk	2001		2002		2003		2004		2005	
	Muži	Ženy	Muži	Ženy	Muži	Ženy	Muži	Ženy	Muži	Ženy
0-18	1987	1806	1919	1813	1884	1775	1844	1740	1662	1620
18-60	6287	6319	6003	6839	6029	6414	6048	6108	6180	5359
Nad 60	1318	1784	1088	1584	1190	1701	1290	1813	1985	2004

Tab. 1. Složení obyvatel od roku podle pohlaví 2001 - 2005 (Zdroj: ČSÚ)



Graf. 5. Věkové složení obyvatel v roce 2005 v Otrokovicích (Zdroj: ČSÚ)

Jak ukazuje Graf. 5. podle Statistiky uzavřených manželství, kterou jsem získala na městě Otrokovice, počet sňatků byl za posledních 9 let nejvyšší v roce 2000, bylo uzavřeno 112 manželství. Po roce 2000 ovšem došlo k razantnímu poklesu a to na 77 v roce 2001. Od té doby počet manželství klesal až do roku 2005, kdy ze 63 v předešlém roce, stoupl počet na 69. Zajímavosti z matriky roku 2005 najdete v PŘÍLOZE P V.



Graf. 6. Počet uzavřených sňatků od roku 1997 – 2005 (Zdroj: ČSÚ)

5 OSÍDLENÍ

Otrokovice patří mezi nejstarší osady Podřevnicka. Leží při dolním toku řeky Dřevnice. Jsou situovány v oblasti zeměpisně velmi příhodné pro osídlení. Nadmořská výška je 190 m.

5.1 Rok 1824

V roce 1824 bylo v Otrokovicích 126 obydlených domů. Z toho počtu bylo 11 půllánových a 14 čtvrtlánových gruntů, 22 podsedků, 72 domkářů, panský dvůr, myslivna, dům pro důstojníky, hostinec a dva mlýny. V té době již měly Otrokovice i vlastní školu. Asi od roku 1805 vyučoval vysloužilý voják a obuvník Klhůfek v soukromém domě, ale v roce 1810 zakoupila obec dům č. 40 a v něm vyučoval rovněž vysloužilý voják František Moučka. Za učitelování dostával ročně 12 měric žita, 20 zlatých šajnů a 6 sáhů dříví. Školné za jednoho žáka činilo čtvrt zlatky.

5.2 Rok 1843

Podle soupisu obyvatelstva z roku 1843 bylo v Otrokovicích 804 obyvatel (396 mužů a 408 žen), kteří žili ve 132 domech a 187 domácnostech. V zemědělství nacházelo obživu 47 rodin, 6 se živilo živnostmi a 134 nádenickou prací. Celková rozloha katastru přesahovala 2103 jitra, na pole připadalo 1139, na louky 310, na zahrady 28, na pastviny 207 a na lesy 287 jiter. Z hospodářského zvířectva bylo tehdy chováno 125 koní, 46 volů, 218 krav, 46 jalovic, 187 prasat a 3314 ovcí.

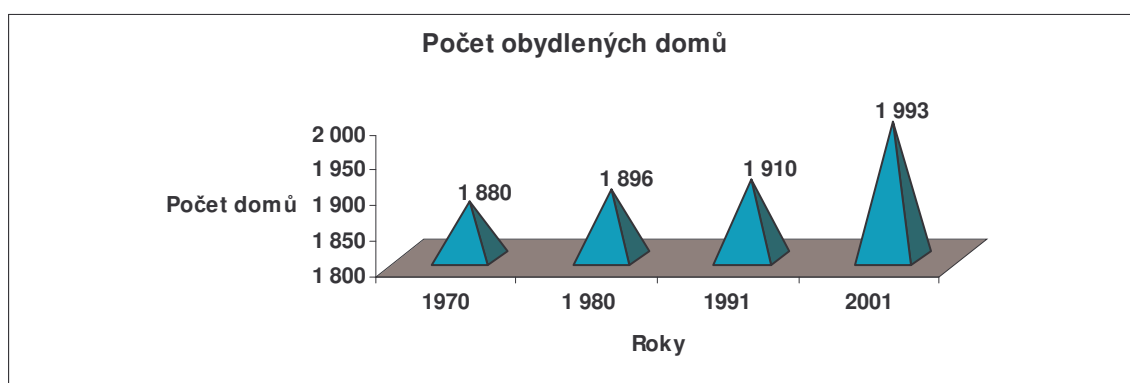
5.3 Počátek 20. století

Počátkem 20. století se začalo měnit sociální osídlení vesnice. Rostl počet živnostníků. Po smrti soukromého lékaře B. Gerži (koncem 70. let minulého století), bohatého rolníka jednoho z mála Němců v obci, nebyl v Otrokovicích lékař, takže obec přispívala na lékařský obvod v Malenovicích, kam příslušela. V obci pracovaly 2 porodní báby. V Kvítkovicích byly roku 1911 dva hostince, kolář, pokrývač, sedlář, pekař a řezník, 2 obchody se smíšeným zbožím, krupařství, obchod s petrolejem a se střížním zbožím. Nejvýznamnější změnou v sociální skladbě Otrokovic byl výrazný růst počtu dělníků. Nejchudší částí Otrokovic byl tak zvaný Příhon, pozdější Jiráskova ulice. [3]

6 BYDLENÍ

6.1 Vývoj bydlení

Tuto kapitolu začneme ve 30. letech, kdy nastal největší stavební průmyslový rozmach. Na Bahňáku se postavil velký průmyslový Areál, stalo se tak díky panu Baťovi. Stavěly se také rodinné domky na Staré kolonce. V letech 1930 až 1950 to byla spíše výstavba tzv. Baťových domků. V letech 1961, 1970 až 1980 to byla výstavba panelových domů. Vyrostlo velké sídliště na Trávníkách a později vyrostly panelové domy na sídlišti Střed. V kronice Otrokovic, kterou zpracovávala paní Kramářová je nejvíce staveb uvedeno k letům 1971 – 1975. V 80. letech se projeví hlavně individuálních stavební aktivit, soukromé stavby se soustředily hlavně na Újezdy, ale i Město Otrokovice bylo aktivní a na Nivách v Kvítkovicích postavilo sídliště. Přidávám počet obydlých domů od roku 1970 po poslední sčítání lidu roku 2001. (Viz. Graf. 7.)



Graf. 7. Pro srovnání – počet obydlých domů od roku 1970 – 2001 (Zdroj: ČSÚ)

Podle statistiky sčítání lidu z roku 2001 můžu uvést, jaké vybavení měly byty k roku 2001. V současné době se situace jistě zlepšila, ale již v roce 2001 byla situace uspokojivá. Viz. Tab. 2.

Obydlené byty úhrnem	7348
Plyn v bytě	5867
Vodovod v bytě	7340
Vlastní splachov.záchod	7301
Vlastní koupelna, sprchový kout	7309
Ústřední topení	6907
Etážové topení	177

Tab. 2. Vybavení bytu (Zdroj: ČSÚ)

6.2 Bytový fond

Ve vlastnictví města je k 1. 1. 2006 580 nájemních bytů. V porovnání s rokem předchozím je to o 58 bytů méně. Z toho 171 bytů má ve správě Senior Otrokovice, 5 bytů pro matky s dětmi provozuje Charita Sv. Anežky Otrokovice, zbylé bytové jednotky spravuje Tehos s.r.o. Pro zdravotně postižené občany má město 41 bytových jednotek. Město evidovalo k 1. 1. 2006 352 žádostí o městský byt. Město má 90 startovacích bytů. Na byty i pozemky vrácené městu, podává město Otrokovice Oznámení výběrového řízení. Občané mají ne celý měsíc od vydání oznámení na to, aby dodali svoji cenovou nabídku v obálce a pan starosta na schůzi Rady města Otrokovice nabídky vyhodnotí. Potenciální výherci mají měsíc na to, aby peníze složili městu.

Dnes není výstavba tak bouřlivá, jako v předchozích desetiletích. Co se týče budoucích plánů, město Otrokovice plánuje v maximální míře podporovat individuální stavebníky. Nutno je také uvést skutečnost, že město si zvelebilo i svůj vlastní úřad. Na náměstí 3. května postavilo v roce 2003 budovu o 600m², do které investovalo 22 milionů korun a v současné době v ní vykonává svou činnost 44 pracovníků města Otrokovice.

V roce 2000 bylo městem zkolaudováno 35 bytových jednotek v Otrokovicích. V roce 2001 to bylo 29 bytových jednotek, v roce 2002 0 bytových domů, v roce 2003 31 bytových jednotek, v roce 2004 kolaudace neproběhla. V roce 2005 se postavilo 33 bytů pro příjmově vymezené osoby na ulici Hložkova 1817. K 1. 1. 2006 se tyto byty obsadily. [20]

6.3 Dotace na bydlení

Jak jsem zjistila na odboru při konzultaci s Ing. Pišťkovou, od roku 1996 – 1998 dostalo město dotaci 320 tisíc na bytovou jednotku. Záleží vždy na dotačním titulu. Postavily se tři bytové domy po 47 bytech. V roce 1998, po povodních, se stavěl domov s pečovatelskou službou (72 bytů). Stavbu dotovalo Ministerstvo pro místní rozvoj. Poskytlo 54 milionů korun, což vychází 750 tisíc na jednu bytovou jednotku. Od roku 1999 až po rok 2003 se stavěly byty na základě smlouvy s bytovým družstvem Lípa. Spoluvlastníky bytu jsou město Otrokovice a bytové družstvo Lípa. Tyto byty nesmějí 20 let od kolaudace přejít do soukromého vlastnictví, jsou zastavené. V roce 2002 se postavilo 18 bytových jednotek. Státní fond bydlení poskytl 600 tisíc na jednu bytovou jednotku, což je celkem 10 800 000 Kč. V roce 2004 získalo město dotace ve výši 18 150 000 Kč a to na 33 bytových jednotek

pro příjmově vymezené občany. Na jednu je to 550 000 Kč. Dotace šly ze Státního fondu rozvoje bydlení. [21]

6.4 Výkup pozemků

V roce 2002 začalo město s výkupy pozemků pro individuální výstavbu. A od té doby je to pro město stále větší priorita. Následně jsou na nich vybudovány inženýrské sítě a pozemky rozparcelovány a prodány investorům jako místo pro výstavbu domů. Od počátku vykupování město investovalo 21 milionů Kč do odkupu. V roce 2002 - 2004 vykoupilo 24 stavebních parcel (3,5 ha). V roce 2005 bylo vykoupeno 6 ha. Město kupuje pozemky za 200 Kč za m² (tj. 2 miliony za ha) a prodává na individuální výstavbu za minimálně 800 Kč za m². Na rok 2006 si město rezervovalo 5 milionů na výkup pozemků.

6.5 Fond rozvoje bydlení

Díky paní Ostrčilové z Města Otrokovice jsem zjistila, že v roce 1999 město Otrokovice zřídilo Fond rozvoje bydlení s počátečním vkladem 14 654 000 Kč. Vklad představoval 50 % z tržeb z prodeje městských bytů a domů za roky 1997 – 98. V tomtéž roce byla do fondu poskytnuta státní půjčka ve výši 6 600 000.

Celkem bylo v letech 1999 – 2005 poskytnuto 217 úvěrů v celkové výši 22 385 000. Splaceno bylo zatím 38 úvěrů. Celkové splátky činily 13 045 000. V roce 2005 bylo poskytnuto 47 úvěrů ve výši 2 154 Kč. V roce 2006 byla zatím vyhlášena dvě výběrová kola k poskytnutí úvěrů. V prvním kole bylo poskytnuto 5 úvěrů v celkové hodnotě 193 tisíc. Úroková míra je 4 % a doba splatnosti je 5 let.

Úvěry jsou poskytovány zejména občanům, vlastníkům bytů nebo rodinných domků. Největší zájem z hlediska titulů nabízených vyhláškou je o úvěr na výměnu oken, dále na zateplení, na obnovu střechy, obnovu fasády a rekonstrukci rozvodů energií. [22]

6.6 Územní plán

Územní plán je obecně platný dokument, který stanovuje funkční vymezení jednotlivých ploch území. Územní plán podle zákona pořizuje obec, v rámci města Otrokovice je to Odbor územního plánování a investic. Malují jej způsobilí architekti, kteří respektují limity (např. inženýrské sítě, ochranná pásma, struktura železnic a silnic). Ve finále Územní plán

schvaluje zastupitelstvo. Poslední schválený územní plán byl v Otrokovicích v roce 1998. V textové části se zpracovává na 10 – 15 let. Ale z nového stavebního zákona, který má začít platit, vyplývá, že musí být obnoven.

7 ŽIVOTNÍ PROSTŘEDÍ

Katastrálnímu území Otrokovic lze přiřadit hodnocení středně narušené životní prostředí a to vlivem blízkosti velké průmyslové aglomerace.

7.1 Měření

Místní automatický monitoring kvality ovzduší v Otrokovicích zajišťuje od roku 1996 kontinuální měření imisí na dvou měřicích stanicích, které jsou umístěny na ZŠ Mánesova a ZŠ Trávníky. Každá stanice měří dvě základní veličiny znečištění ovzduší – oxid siřičitý (SO₂) a oxid dusičitý (NO₂), dále teplotu a aktuální čas a na ZŠ Trávníky je umístěn přístroj na měření dešťových a sněhových srážek. Každá stanice je vybavena zobrazovací jednotkou, displej je umístěn na viditelném místě - průčelí obou škol, kde poskytuje obyvatelstvu okamžitou vizuální informaci o stavu ovzduší v dané lokalitě. Odkaz na aktuální stav ovzduší je v orientačních hodnotách před statistickým zpracováním k dispozici na internetových stránkách www.otrokovice.cz. (servis pro občany-meteorologické informace). [23]

7.2 Ovzduší

V poslední době došlo ke zlepšení imisí SO₂ (oxid siřičitý). V období leden až červenec byly v loňském roce naměřeny zvýšené hodnoty NO₂ (oxidu dusičitého), což ovlivnilo výslednou hodnotu, která je porovnávána s imisním limitem stanoveným pro období kalendářního roku. Na základě tohoto zjištění byla učiněna následující opatření - na ZŠ TGM bylo instalováno zařízení pro měření koncentrací NO₂ jinou metodou. Výsledky měření byly předány KÚ Zl kraje, který je kompetentní učinit závěry a stanovit opatření v případě, že by se zvýšené koncentrace vyskytovaly i v budoucnosti. Množství poléťavého prachu se za poslední léta snížilo, pouze při nepříznivém počasí (vítr) jsou vykazovány zvýšené hodnoty. [24]

7.3 Voda

V roce 2004 spadlo ve Zlínském kraji průměrně 737 mm srážek, což je 94 % dlouhodobého srážkového normálu (1961 - 1990). Plošné rozdělení srážek v oblasti bylo nerovnoměrné, nejvíce srážek spadlo v okrese Vsetín, nejméně v okrese Kroměříž. Za polední léta se kvalita vody vodních toků (Dřevnice, Morava) zlepšila. Ve Zlínském kraji bylo v roce 2004

napojeno na kanalizaci 464 110 obyvatel, z toho 397 897 bylo napojeno na kanalizaci s koncovou ČOV. Celkové množství odpadních vod vypouštěných do povrchových vod bylo 43,397 mil. m³, odpadních vod vypouštěných do kanalizací pro veřejnou potřebu bylo 30,647 mil. m³ a z toho byly v množství 29,075 mil. m³ odpadních vod čištěno na ČOV. [30]

7.4 Půda

Zemědělská půda pokrývá v kraji 49,36 % celkové výměry, stupeň zornění představuje 64,4 %. Oproti roku 2003 došlo v roce 2004 ke snížení orné půdy o 235 ha a k nárůstu plochy trvalých travních porostů o 58 ha. Přetrvává zatížení půdy větrnou erozí. Protierozní ochrana je postupně navrhována v rámci komplexních pozemkových úprav, při tvorbě územních plánů a krajínových programů. Ke zlepšení dochází postupnou realizací chybějících částí územních systémů ekologické stability. V roce 2004 nebyly v kraji zjištěny nové pozemky s nadlimitní kontaminací půdy rizikovými látkami. [30]

7.5 Hluk

Pokud se týká hluku, pak největším problémem je hluk dopravní. V minulém roce byl proveden celorepublikový screening stavu dopravní zátěže v celé ČR s vytipováním úseků přesahujícím hlukové limity. Na průtahu Otrokovic byly vytipovány místa s nadlimitní hlukovou situací. V souladu se zněním zákona č.258/200 Sb. byla udělena časově omezená výjimka s harmonogramem pro řešení situace do budoucna. Týkalo se to některých staveb pro bydlení v úseku silnic I/49 a I/55. Stávající stav by se měl výrazně změnit po realizaci JV obchvatu Otrokovic. Dopravní zátěž činí stran hluku největší problémy. Ačkoliv je v Otrokovicích mnoho průmyslových podniků, obecně nejsou zaznamenány dlouhodobé problémy. [34]

7.6 Zeleň v zastavěném území

Město Otrokovice má poměrně hojné zastoupení zeleně, která v mnoha případech navazuje na krajinu (zejména oblast Bařova, břehová zeleň Dřevnice a Moravy). Charakter městské zeleně je významně ovlivňován průmyslovými závody, které doposud nemají vytvořený potřebný vícevrstvý ochranný pás zeleně, tlumící negativní vliv průmyslové činnosti na obytnou část. Negativním vliv na zeleň má také silniční a železniční doprava. Na druhé

straně byla, zejména v posledních letech, realizována celá řada nových výsadeb (parkové a sadbové úpravy, rekonstrukce stávajících parků, výsadba silniční zeleně apod.). Zvláště cenná je skutečnost, že při nových výsadbách byly zvoleny dřeviny, které odpovídají původním porostům a mají nezastupitelný význam při obnově ekologické stability území. V současné době je otrokovická aglomerace vystavována silnému tlaku, vyvolanému intenzivní průmyslovou a zemědělskou výrobou a přetíženou dopravní sítí, a proto byl zpracován Generel zeleně města Otrokovice, který je vodítkem při údržbě a obnově zeleně ve městě.

Mě má zpracován Generel zeleně, soubor map 1:1 000 zahrnující současné plochy veřejné zeleně a některých ploch, které perspektivně mohou být využity k zazelenění. Je to vycházející mapový podklad k údržbě, obnově a péči o zeleň v městě Otrokovice.

Celková plocha městské zeleně v Otrokovicích tvoří téměř 64 ha. Referát životního prostředí Města Otrokovice má na starosti zeleň ve městě. Veškerá činnost, který se týká zeleně, musí být referátu životního prostředí oznámena a schválena. Referát kvótního prostředí spolupracuje i se Stavebním úřadem. Spolupracují při jakýchkoli nových výstavbách i stavebních úpravách. [26]

7.7 Chráněná oblast U letiště

Nachází se 1,5 km jihozápadně od železniční stanice v Otrokovicích. Rozloha je 3,3259 ha, nadmořská výška 181 m, katastrální úřad Otrokovice. Vodní květena je v současnosti velmi potlačena. V současné době je lokalita významná jako útočiště obojživelníků. V roce 1994 tu byl proveden zoologický inventarizační průzkum, který byl zaměřen na vodní brouky. Z této skupiny zde bylo zjištěno 51 druhů.

7.8 Dotace od Státního fondu životního prostředí

Město Otrokovice doufalo, že v roce 2004 získá dotace od Státního fondu životního prostředí ČR a peníze použije na správu veřejné zeleně. 22 ha je v Otrokovicích vyhrazeno pro Regionální biocentrum. Plánovala se revitalizace v zastavěné části Štěrковиště (2 ha), na Bařově (2 ha), která by měla funkci zejména izolační, čili oddělení obytné zástavby od průmyslové výroby. Ovšem odbor Životního prostředí Otrokovice dotace nedostal. Z toho důvodu se biocentrum ani regenerace aleje na Štěrковиšti neprovádělo. Pokud se příští rok otevřou možnosti pořídit ze SF ŽP dotace, pak je město připraveno okamžitě zahájit stav-

bu. Stavební povolení bylo již vydáno. Týká se terénních úprav jižního břehu. Jak jsem zjistila na odboru Životního prostředí díky p. Laditové, bude provedeno nové svahování, za účelem zastavení padání břehu. V místech rozsahu kolísání hladiny dochází k odplavování a sesouvání břehu, k obnažování břehové zeleně a hrozí porušení stability stávající komunikace sloužící k příjezdu do areálu rybářů. Odborné ošetření potřebuje i alej uzavírající lokalitu. Bude potřeba prořezat stromy, omladit a provést dosadby. [25]

7.9 Komplexní pozemková úprava

V současné době probíhá v katastrálním úřadu Otrokovic i v katastrálním úřadu Kvítkovice pozemková úprava. V souvislosti s obchvatem Otrokovic bylo totiž nutno vypořádat majetkoprávní vztahy k pozemkům dotčeným stavbou silnice R55 – severovýchodní a jihovýchodní obchvat Otrokovic. Byl stanoven obvod pozemkové úpravy, zhruba polovina katastrálního úřadu Otrokovic a polovina katastrálního úřadu Kvítkovice, přičemž v pozemkové úpravě se řeší pouze území mimo zastavěnou část obce. V rámci pozemkové úpravy dochází k úpravám tvarů pozemků a k výměně vlastnických práv. Vytváří se také plán společných zařízení, obsahující vodohospodářská opatření, protierozní opatření, územní systém ekologické stability (biocentra, biokoridory). Dojde tedy k tomu, že např. pro biocentrum bude vymezen samostatný pozemek, který bude ve vlastnictví města. Do této doby bylo biocentrum vymezeno na několika pozemcích různých vlastníků a musely se tedy řešit vlastnické vztahy, což už po provedené pozemkové úpravě nebude třeba.

Po schůzce s pracovníky toho odboru jsem se ujistila, že město Otrokovice bere na udržování životního prostředí velké ohledy a bojuje o každou dotaci. Můžeme konstatovat, že životní prostředí je vyhovující v Otrokovicích a jak se dočteme v dalších částech této práce, ani čistička odpadních vod, ani skládka v Kvítkovicích jej nemůže ohrozit. Když se procházíte městem, je zde rozdíl mezi ostatními městy poznatelný. Zeleně ve městě přibývá, čemuž je v jiných městech právě naopak. [25]

7.10 Povodně

Povodně v červenci roku 1997, které zasáhly jednu třetinu území České republiky, zavinily smrt 49 lidí. Postiženo bylo 536 obcí, 29 000 domů bylo zatopeno nebo strhnuto. I na Městský úřad Otrokovic přicházely stovky lidí, kterým voda vzala střechu nad hlavou. Škody ve městě vyskočily na 3 a půl miliardy korun. V severní části Otrokovic se nachází

čtvrť Bahňák a nad ní obec Tlumačov. U Tlumačova došlo k protržení protipovodňových hrází. Záplava poté zalila samotnou obec i velké části Bahňáku. Velká voda poničila přes 1 000 bytů. Radnice si proto půjčila od státu 80 milionů Kč s tříprocentním úrokem, ze kterých vytvořila Fond obnovy. V letech 1997 až 1999 z něj poskytla 543 žadatelům úvěry v celkové výši bezmála 77 milionů korun, zbytek použila radnice. [4]

Do protipovodňových opatření po záplavách v roce 1997 investovaly otrokovické firmy např. firma Barum Continental, spol. s r.o., také Povodí Moravy s.p., Ředitelství silnic a dálnic ČR, Lesy ČR a samozřejmě město Otrokovice. Suma, která se využila na tato opatření se blíží 160 000 000 Kč. V podstatě ještě tento rok se dostavuje komplex, který zahrnuje jak stavění hrází, tak umožnění řízeného rozlivu. (8 milionu kubíků do prostoru). [17] Významně to přispívá k transformaci povodňové vlny v řece. Zajímalo mě, jak tato opatření „obstála“ při hrozících záplavách v březnu 2006 a Ing. Žák potvrdil, že povodně systém prověřily a návrh byl zvolen správně. I když komplex ještě není dostavěn, hlavní riziko je odstraněno. Odhadové škody po záplavách v březnu 2006 jsou přibližně čtyři miliony. Z toho téměř sedm set osmdesát tisíc je na majetku města, jak uvedla v tiskové zprávě k 3. 4. 2006 mluvčí otrokovické radnice Jana Bubeníková.

7.11 Krizový plán města

Při povodních v létě roku 1997 jsem působila jako dobrovolník na Městském úřadu a měla jsem na starost evidenci osob a informování rodinných příslušníků o tom, kde se nacházejí jejich rodiny. Přidělovala jsem náhradní bydlení občanům, kteří se ocitli v krizové situaci a to se dostáváme ke „krizovému plánu“ města. Povodně v roce 1997 zasáhly občany města naprosto nepřipravené a hlavně to byl největší problém. Proto mám radost, že mohu do mé bakalářské práce citovat tiskovou zprávu ze září roku 2005, že město Otrokovice dostalo putovní cenu „Nejlepší město Zlínského kraje v oblasti krizové připravenosti“, kterou starostovi Otrokovic Stanislavu Mišákovi předal hejtman Libor Lukáš. Pracovníci oddělení zvláštních úkolů Kanceláře hejtmána hodnotí v rámci metodické pomoci obcím s rozšířenou působností, jak mají zpracován krizový plán pro případy krizových situací. Při hodnocení se bere zřetel na činnost bezpečnostních rad a krizových štábů, plnění zákonných předpisů a metodických doporučení kraje a spolupráci se složkami IZS, zejména s hasičským záchranným sborem. [5]

Díky Petru Štěpaníkovi z města Otrokovice jsem zjistila, že firma Koordinace zpracovala v roce 2004 Povodňový plán města Otrokovice. Autorem je Ing. Jan Papež a stále se aktualizuje. Při povodních v květnu 2006 se podle něj město řídilo. [18]

8 TECHNICKÁ INFRASTRUKTURA

Město Otrokovice nemá jako průmyslové město žádné výrazné problémy s kapacitou technické infrastruktury.

8.1 Zásobování

8.1.1 Zásobování plynem

Město Otrokovice je zásobováno zemním plynem z dálkovodu Rohatec → Veselí nad Moravou → Otrokovice, který pokračuje směrem Tlumačov. Je propojen s podzemními zásobníky celostátní plynárenské soustavy. Ve městě je téměř 98 % domácností napojeno na plyn, ale vytápění se děje z centralizovaného zásobování tepla z Teplárny Otrokovice, a.s., podobně jako dodávky teplé vody. Tento způsob je správný z ekologických důvodů. Není tak příliš zatěžováno životní prostředí znečištěním ovzduší. Dodávku plynu a správu rozvodů zajišťuje Jihomoravská plynárenská, a.s. Z hlediska kapacitního je stávající plynovodní přívod dostačující pro pokrytí výhledového rozvoje aglomerace i po roce 2015.

8.1.2 Zásobování teplem

Mezi nejvýznamnější dodavatele tepelné a elektrické energie v místním regionu patří akciová společnost Teplárna Otrokovice. V roce 2003 byla realizována investiční výstavba v objemu 20,835 milionů Kč. V roce 2004 skončila desetiletá investiční činnost, jejímž smyslem byla kompletní rekonstrukce pro centralizovanou dodávku tepla a přeměny této soustavy z původní parní na novou horkovodní. Tepelná energie je ze 77 % dodávána pro potřeby místních průmyslových podniků a ze 16% pro bytovou sféru a zbývajících 7 % slouží pro potřeby terciální sféry a objektů nebytové povahy. Dodávka tepelné energie je zajišťována prostřednictvím páry pro průmyslové podniky a část pro městské tepelné hospodářství. Prostřednictvím horké vody je dodávka tepla zajišťována pro převážnou část tepelného hospodářství města Otrokovic a obytnou, obchodní a průmyslovou zónu Malenovic a prostřednictvím teplé vody pro sekundární rozvody horkovodních výměňkových stanic. Druhým významným produktem je výroba elektrické energie. Výroba elektrické energie se od roku 2004 prakticky dělí na dvě části, kdy je dodávána největší a nejmodernější pneumatikárně v Evropě, společnosti Barum Continental, spol. s r.o. patřící do skupiny Continental a do rozvodných sítí Jihomoravské energetiky, a.s. [7]

8.1.3 Zásobování elektrickou energií

Ve 20. letech byly Otrokovice plně elektrifikovány. Zásobování elektrickou energií je zajišťováno elektrickými rozvody akciovou společností E-ON. Veškeré místní komunikace jsou osvětleny výbojkovými svítidly, na které se začalo přecházet v 60. letech. Dochází k postupné modernizaci elektrické sítě formou výměny nadzemního vedení za kabely. Město se na této investiční akci finančně nepodílí. Elektrická rozvodná síť po plánované rekonstrukci a modernizaci bude kapacitně zcela vyhovující.

8.1.4 Vody a kanalizace

Dodavatel a majitel vodohospodářských rozvodů pro mikroregion Otrokovicko: Vodovody a kanalizace Zlín, a.s. Síť je rozšiřována v souvislosti s přípravou parcel pro individuální výstavbu. ČOV byla v socialistických dobách, kdy fungovaly koželužny průmyslovou záležitostí. Koželužny byly totiž náročné na znečišťování odpadních vod. Ovšem tato výroba vymizela a struktura se změnila. ČOV má tudíž kapacitní rezervy. Je využita z 30 % a plánuje se připojení okolních obcí. Připravuje se zavedení 3. stupně dočištění odpadních vod, které by mělo být provedeno roku 2010. Čistička odpadních vod – majitelem Toma, a.s., je tedy v soukromém vlastnictví.

8.1.5 Komunální odpad

Otrokovice mají zpracovaný program odpadového hospodářství. Svoz komunálního odpadu zajišťují Technické služby města Otrokovice, s.r.o. Skládku provozuje akciová společnost Moravská skládková společnost. Za rok 2004 Technické služby Otrokovice, s.r.o. vyvezly na skládku 4 414 tun smíšeného odpadu. Město Otrokovice v roce 2004 zaplatilo za svoz a likvidaci odpadu 11,93 milionů Kč, naproti tomu od občanů vybralo na poplatcích 7,96 milionů Kč. Příjmem města v oblasti odpadového hospodářství bylo v roce 2004 také 0,87 milionů Kč od společnosti Eko-kom a.s. za separovaný odpad a poplatky za uložení odpadů na skládce, které v roce 2004 činily celkem 10,05 milionů Kč. Skládka se nachází na katastrálním území Kvítkovic. Její kapacita je dostačující na 15 let dopředu. Do budoucna má město Otrokovice vytypované lokality na vybudování nové skládky. Velký důraz je kladen na třídění odpadu pro jeho druhotné použití. Ve městě jsou umístěny velkoobjemové kontejnery, které jsou umístěny v tzv. sběrných dvorech, včetně kontejnerů na tříděný odpad. Z těchto sběrných dvorů je odpad odvážen 1x týdně. [24]

8.2 Doprava

Otrokovice jsou velice frekventovanou zastávkou. Je to dopravní křižovatka nejen pro železniční, ale i městskou hromadnou, dálkovou linkovou, osobní i nákladní dopravu. Jeden z důvodů je ten, že se leží na křižovatce dvou silnic I. třídy a je zde vybudován II. železniční koridor.

8.2.1 Silniční doprava

Důležitý silniční tah je silnice I. třídy č. 55. (I/55 Olomouc - Přerov - Otrokovice - Uh.Hradiště - Hodonín s napojením na dálnici D 2 Brno - Bratislava). Místní, ale důležitý význam, má také silnice I. třídy č. 49, která vede z Otrokovic do Zlína a Vizovic, odtud pokračuje na Slovensko. Silnice je velmi frekventovaná, což má negativní vliv na životní prostředí a také je přetížená, což jsou důvody pro výstavbu obchvatu Otrokovice.

Severovýchodní obchvat Otrokovic

V roce 2001 začala výstavba obchvatu Otrokovic. Má dvě části, jihovýchodní a severovýchodní. Jihovýchodní část by měla stát podle odhadů 800 milionů korun a v současné době je ve fázi územního řízení. Díky konzultaci s Ing. Sokolem, vedoucím odboru Silničního hospodářství, jsem zjistila, že ještě nebylo ani vydáno stavební povolení. Severovýchodní obchvat Otrokovic je financován z prostředků Státního fondu dopravní infrastruktury. Celkové finanční náklady na severovýchodní část jsou 1,3 miliard Kč (po zaúčtovaných dotacích spočívajících hlavně ve změnách geologického založení, inflaci a změnách DPH). Na výstavbě této části obchvatu se podílí „Sdružení“ firem: Stavby silnic a železnic, a.s, ODS dopravní stavby Ostrava, Silnice Brno a další místní subdodavatelé. Termín uvedení do provozu je konec roku 2006. Investorem je stát, Ředitelství silnic a dálnic. Dodejme, že již přes 40 let se o tomto projektu hovoří, a už v 60. letech se zdály úvahy o něm reálné. [27]

Jihovýchodní obchvat Otrokovic

Dne 26. 4. 2006, byla zpracována aktualizace dokumentace pro ÚŘ stavby. Vzhledem k tomu, že do stavby bylo zahrnuto, kromě jiného, i vybudování střediska správy a údržby rychlostní komunikace a mimoúrovňové křížení se stávající I/55, bylo požádáno o vydání nového územního rozhodnutí. Stavební úřad Otrokovice by měl nové územní rozhodnutí

vydat v termínu do 30. 6. 2006. Za předpokladu, že bude vydáno a následně bude Ministerstvem dopravy ČR vydáno i stavební povolení (pro hlavní objekt R55), měla by být stavba R55-JV obchvat zahájena 30. 7. 2008. Předpoklad zprovoznění je listopad roku 2010. [35] [36]

Silnice I/49 Malenovice - Otrokovice

Na silnici I/49, Zlín - Malenovice dochází k rozšiřování silnice na 4 pruhy. Silnice první třídy spadají pod stát a stát zřídil ve Zlíně Ředitelství silnic a dálnic. To je investorem. Termín dokončení je 12/2007 a cena se odhaduje na 0,475 mld. Kč. Stavba je financována ze Státního fondu dopravní infrastruktury. Projektantem je S-PROJEKT PLUS, a.s.

Kruhový objezd

V roce 2002 se začal stavět kruhový objezd na ulici Objízdna u ČOV při vjezdu do městské části Bahňák. Důvodem je především zvýšení bezpečnosti na tomto velmi nepřehledném dopravním úseku, který ovšem nabude ještě většího významu po dokončení obchvatu Otrokovice. Kruhový objezd byl dokončen v červnu 2003. Stavba měla hodnotu Kč 11 milionů. Investorem bylo město Otrokovice a příspěvím Zlínského kraje.

Úprava křižovatky

V roce 2004 proběhla úprava křižovatky v Otrokovicích-Kvítkovicích. Od Barum Continental spol. s r.o. vedou samostatné odbočovací pruhy doprava i doleva. Důvodem jsou časté dopravní kolapsy a zvýšená nehodovost. Nové uspořádání znamená její vyšší dostupnost. Dříve byla to tvaru T, teď už je to kříž a je více propustná. Investorem je veřejná obchodní společnost Lídl, v jejím zájmu byla úprava (zkapacitnila svůj obchod). Navíc nové. [29]

8.2.2 Železniční doprava

V roce 1882 byla v Otrokovicích zřízena železniční zastávka. Do té doby zastavovaly vlaky pouze v Napajedlích a od r. 1865 v Tlumačově. Rozhodující vliv na rozvoj železniční dopravy v obci měl až projekt nové železnice Otrokovice - Zlín - Vizovice. V obci byla postavena nádražní budova a 8. října 1899 byl na trati zahájen provoz. Roku 1906 převzaly železniční trať Otrokovice - Vizovice, do té doby soukromou, státní dráhy. Jedná se o trať č. 335 Otrokovice - Zlín - Vizovice. Otrokovické nádraží prodělalo rozsáhlou rekonstrukci na přelomu roku 1999 a 2000 v rámci výstavby tzv. II. železničního koridoru, s plánova-

nou provozní rychlostí vlakových souprav 160 km/h, který by měl zabezpečit rychlé spojení jihoevropských států EU přes Vídeň - Břeclav - Otrokovice - Přerov - Bohumín - Varšavu se skandinávskými zeměmi. Jedná se o trať č. 330 Přerov Břeclav.

Železniční trať Otrokovice - Vizovice bude nově elektrizována, přičemž traťový úsek Otrokovice - Zlín střed bude zdvoukolejněn a v následném úseku Zlín střed - Vizovice bude pro nezbytné zvýšení kapacity dráhy vybudována nová výhybna Zlín - Příluky. Dvě křížení železniční tratě s trolejbusovým vedením - jedno v Otrokovicích a jedno ve Zlíně - Podvesné jsou navržena jako mimoúrovňová. Nádraží Zlín střed bude přebudováno v moderní přestupní terminál mezi železniční, městskou a linkovou autobusovou dopravou. Rychlost bude dosahovat 100 km/h. Díky této investici, která se ve studii odhaduje ve výši cca 5,5 mld. Kč, se stane minulostí čekání osobních vlaků při křížování ve Zlíně - Malenovicích. [31]

8.2.3 Autobusová doprava

Podle mého názoru je pro město Otrokovice mínusem, že nemá v současné době klasické autobusové nádraží, kde by se koncentrovaly přestupní stanice pro navazující spoje. Autobusovou dopravu přes Otrokovice zajišťují společnosti ČSAD Vsetín, ČSAD Uherské Hradiště, ČSAD Kroměříž, ČSAD Brno a soukromá společnost HOUSA CAR. Tyto společnosti zajišťují autobusové spojení Otrokovic po celé ČR. I tento druh dopravy funguje za pomoci státních dotací.

8.2.4 MHD

Otrokovice provozují společně se Zlínem integrovaný systém městské hromadné dopravy. Provozovatelem je Dopravní společnost Zlín - Otrokovice, s.r.o. Dopravní síť je tvořena čtyřmi tarifními pásmy. Dopravní společnost Zlín - Otrokovice, s.r.o. provozuje 11 trolejbusových linek o celkové délce sítě 102 km, deset autobusových linek o celkové délce sítě 82 km. Novinkou je, že dopravní společnost uvedla na svém dispečerském stanovišti do zkušebního provozu řídicí systém, který umožňuje trvalé dálkové sledování pohybu jednotlivých vozů na mapě sítě městské dopravy. Dopravní společnost je také v programu "Obnova a nákup specifického vozového parku městské hromadné dopravy".

8.2.5 Cyklistická doprava

Cyklistické stezky mají v Otrokovicích, stejně jako v jiných městech, zvýšit bezpečnou dopravu občanů do zaměstnání, ale samozřejmě mají rozvíjet turistiku ve městě. Náročné jsou přípravné práce k vybudování cyklostezek, mám na mysli odkup pozemků. Otrokovice mají zpracovánu tzv. Studii cyklistických stezek v Otrokovicích.

8.2.6 Letecká doprava

V Otrokovicích funguje akciová společnost Moravan. Zbudovala letiště, které se nevyužívá k přepravě osob na vnitrostátních linkách. Letiště využívá k testování svých výrobků. Historie firmy sahá až do období před 2. světovou válkou a má významné kontakty s řadou zemí Evropy, Asie, Afriky, Severní a Jižní Ameriky, Středního Východu a Austrálie. [8]

8.2.7 Vodní doprava

Ve 30. letech vystavěl Tomáš Baťa v Otrokovicích speciální vodní kanály sloužící pro dopravu materiálu, surovin a polotovarů pro obuvnickou výrobu Baťových závodů. Délka byla 50 km. V polovině 40. let byly tyto kanály zrušeny. Úvaha o splavnosti řeky Moravy do Otrokovic s využitím Baťova kanálu je stále otevřena. Brání tomu však již zastaralé parametry Baťova kanálu. Zatím je tato cesta využívána pouze v rámci turistiky.

8.2.8 Doprava v klidu

Územní plán plánuje realizaci parkovacích ploch. V absolutním počtu je v současné době parkovišť dostatek, ale jistě jsou místa, kde je přetlak. Ovšem s postupnou výstavbou bytů a domů bude brzy nedostatek. Navíc jsou obyvatelé Otrokovic „líní“ motoristé. Parkují před domem klidně i na trávníku, hlavně aby to neměli daleko domů a přitom v blízkosti je poloprázdné parkoviště.

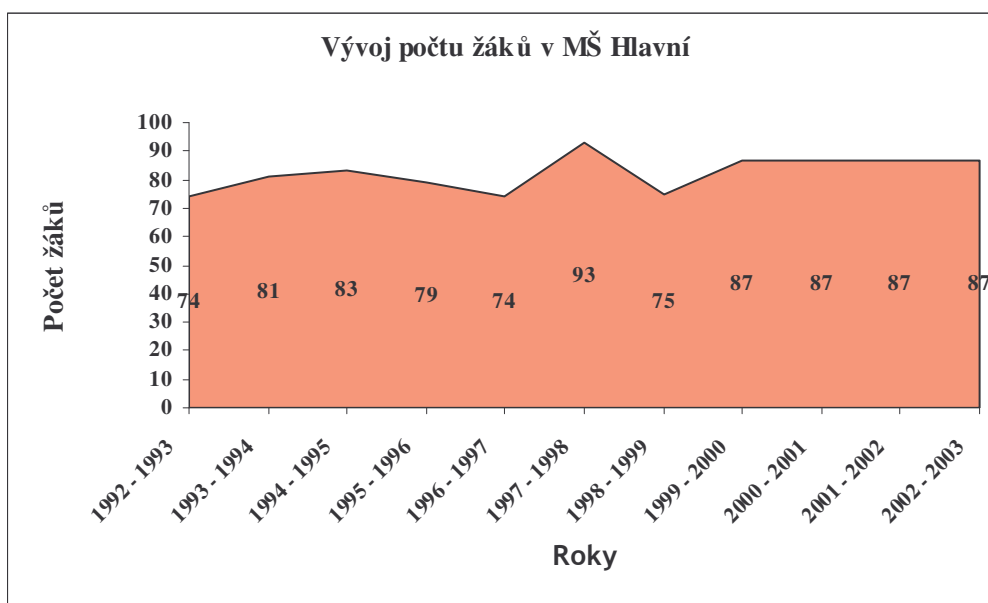
9 TERCIÁLNÍ SFÉRA

9.1 Sociální služby

Vybavenost města Otrokovice službami pro obyvatelstvo je na velmi dobré úrovni. V oblasti sociálních služeb funguje pension pro důchodce - Senior Otrokovice, jehož součástí je zařízení pro denní pobyt důchodců Domovinka a od 1. 1. 2005 i Pečovatelská služba. Ta byla před tím zařízením Zlínského kraje. Stojí za to zmínit dva domy s pečovatelskou službou, tři kluby důchodců a 6 výdejen stravy pro důchodce. Město pomáhá také matkám v tísní, kterým zřídilo azylový dům Nový domov, provozovatelem je Charita Sv. Anežky Otrokovice. Z nestátních zařízení zde působí kromě Charity Sv. Anežky také Chráněná dílna ARDIEN Digital, Centrum služeb postiženým, o.p.s. Tradici má ve městě Naděje o.s., je zde také Haus, protidrogové centrum.

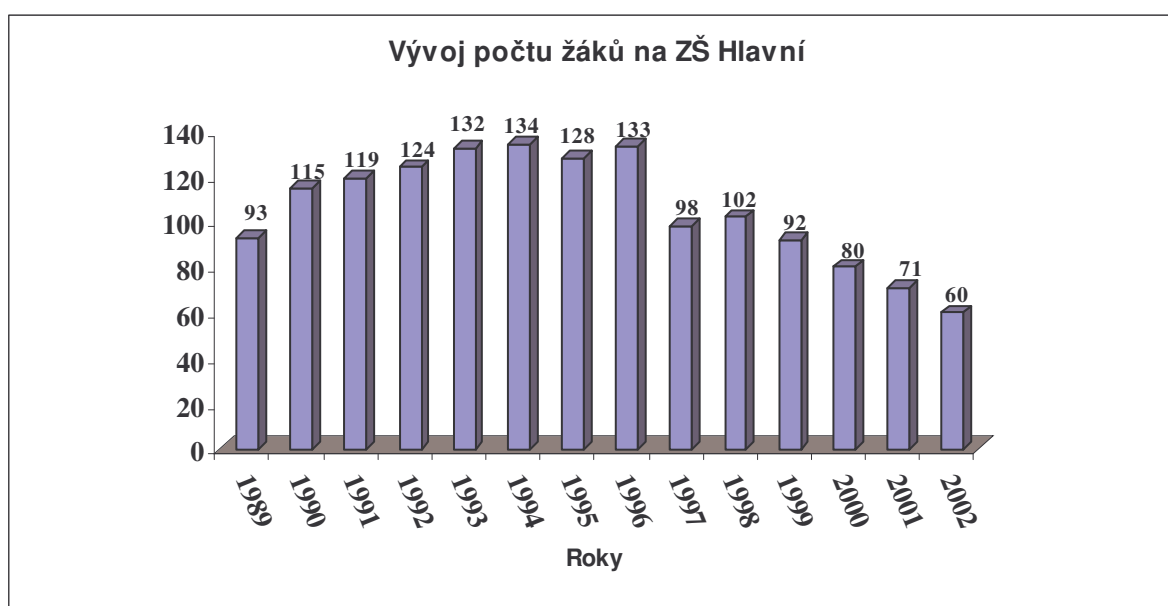
9.2 Školství

Město Otrokovice jsou zřizovatelem jedné Mateřské školy s pěti odloučenými pracovišti. Nabízím přehled počtu žáků na MŠ Hlavní 1159, kde je logopedická třída a kde se také vyučuje anglický jazyk. V roce 1997 – 1998 byl nárůst dětí, neboť se zde dočasně přesunula škola Bařova, která musela být kvůli povodním přestěhována. V roce 1999 – 2000 se zde otevřela logopedická třída, která zapříčinila zvýšení počtu žáků. (Viz. Graf. 8.)



Graf. 8. Počet přijatých žáků do MŠ (1992 – 2003) (Zdroj: škola)

V Otrokovicích jsou 3 Základní školy. Např. na ZŠ Hlavní 1160 najdeme logopedický kroužek, zájmové kroužky: výtvarný, flétna, angličtina, dovedné ruce, sportovní a taneční. Angličtina hrou pro 1. a 2. ročník. Zájmová a zdravotní TV. Ekologická praktika. Následuje vývoj počtu žáků nastupujících do 1. ročníku v letech 1989 - 2002. Aktuálnější data se mi získat nepodařilo, ale již z těch let je zřejmé, že počet žáků se od roku 1995 snižuje, způsobuje to ekonomická situace rodin, demografický vývoj, který upřednostňuje pouze jedno dítě v rodině a budování kariéry před budováním rodinného života. (Viz. Graf. 9.)



Graf. 9. Přehled počtu žáků nastupujících do 1. ročníku (1989 – 2002) (Zdroj: Škola)

V Otrokovicích je také Základní umělecká škola, gymnázium, střední průmyslová škola s technickým zaměřením a střední odborné učiliště. V nedalekém Zlíně je Univerzita Tomáše Bati.

9.3 Sportovní vyžití

Sportovní vyžití nabízí 2 sportovní haly, fotbalový stadion, koupaliště, rekreační oblast Štěrkovské. Sportovní zařízení ve vlastnictví města spravuje společnost Tehos s.r.o. na základě mandátní smlouvy. V Otrokovicích je mozkiem sportovních klubů TJ Jiskra Otrokovice. Sdružuje klub házené, fotbalový, šachový i veslovací. DFC Complex - stará se o otrokovické fotbalistky, HC Victoria - fotbal Vítkovice, Panthers – handball, Sokol Otrokovice - začátkem měsíce dubna 2002 si připomínali jeho členové 95. výročí vzniku.

9.4 Zdravotnictví

V Otrokovicích se nachází Poliklinika, společnost s ručením omezeným, která je 100 % vlastnictvím města. Poskytuje prostory soukromým praktickým a odborným lékařům. Najdeme na ní praktické lékaře (pro dospělé, děti i dorost), chirurgii, ortopedii, oční lékaře, urologii, internu a kardiologii, diabetologii, gynekologii, audiologii, kožní lékaře, neurologii, radiodiagnostiku – RTG, klinickou psychologii, psychiatra – psychoterapeuta, dopraví a pracovní psychologii, léčebnou rehabilitaci, stomatologii (zubní RTG, čelistní ortopedii, zubního technika), lékárnou, laboratoře – odběry, optiku, zdravotní pojišťovnu, sociální služby (Okresní úřad Zlín pracoviště soc. podpory, Charitu sv. Anežky, Úřad práce, kosmetiku, kadeřnictví, prodejní místa (textilu, novin, oděvů, zdravotní obuvi), realitní kancelář, fit centrum, solárium, sauny a masáže. Velkým mínusem pro občany Otrokovic je zrušení lékařské služby první pomoci. Ve městě jsou k dispozici 4 lékárny. Na území města působí také tři soukromí veterináři.

9.5 Kultura

Město Otrokovice přispívá částkou 200 000 Kč Mezinárodnímu festivalu filmů pro děti a mládež. Každoročně podepisuje smlouvu, že za zmíněný příspěvek přitáhne filmový festival pozornost i na město Otrokovice. Ve smlouvě stojí, že např. přijde do města některá z celebrit festivalu a budou se ve městě pořádat workshopy. V Otrokovicích se také promítají v rámci festivalu filmy a probíhá doplňkový program pro děti.

9.5.1 Společenský dům Otrokovice

Otrokovice nejsou historickým městem, za kulturní část však můžeme považovat část Bahňák, kde se nachází Společenský dům, který je místem, kde se konají zábavné akce, poutě, plesy, večírky. Na Bahňáku se nachází několik příjemných posezení, hospůdek a v neposlední řadě i diskotéka koupaliště a jezero Štěrковиště, které zvláště v horkých dnech lákají spoustu obyvatel k osvěžení.

9.5.2 Otrokovická BESEDA, s.r.o.

Na náměstí 3. května 1302 je kulturní dům s bohatým vyžitím BESEDA, s.r.o., nástupce Sdruženého klubu. Je centrem kulturního života ve městě. Je organizátorem řady kurzů, divadelních a filmových představení, estrád. Vystupují zde hostující divadla a Beseda je

také pořadatelem a organizátorem jarmarků, poutí a zájezdů. Působí zde dva divadelní spolky, Racek a Tjáter. Loutkařské Povidlo, Pěvecký ženský sbor, folklórní soubory Voni-
ca a Jadrníček a fotoklub.

Problém Otrokovické BESEDY je, že je to s.r.o., což jí znesnadňuje cestu k mnoha dota-
cím. Jako příspěvkové organizaci by se jí „žilo“ lépe. Problém je, že kultura se sama často
neužívá a musí být dotovaná. Ale např. jako s.r.o. nemůže žádat o dotace na festivaly, ale
spíše jenom na jednorázové aktivity. Pokud je akce BESEDY prodělečná, doplácí to měs-
to.

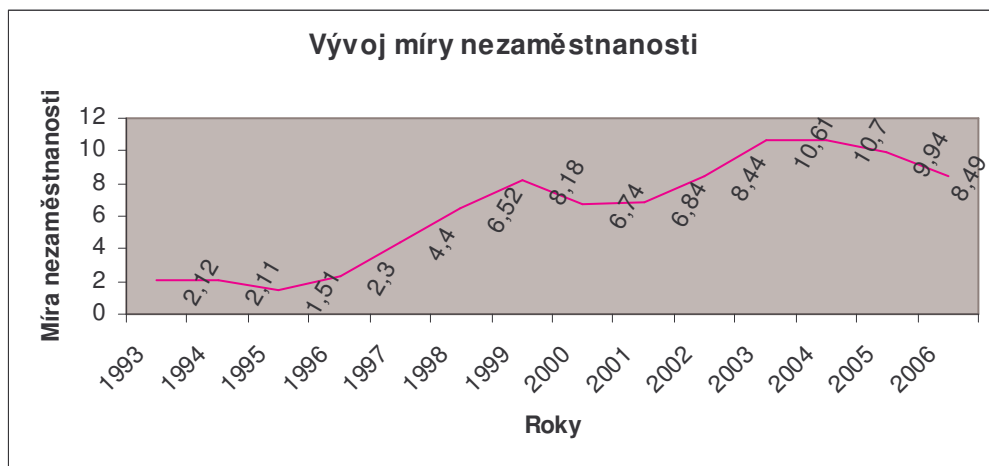
9.5.3 Knihovny

Na území města jsou obyvatelům k dispozici dvě městem vlastněné a dotované veřejné
knihovny. V obou mají občané možnost přístupu k internetu. Jedna je přímo v budově
Městského úřadu (nám. 3. Května) a druhá na ulici Erbenova na Bahňáku.

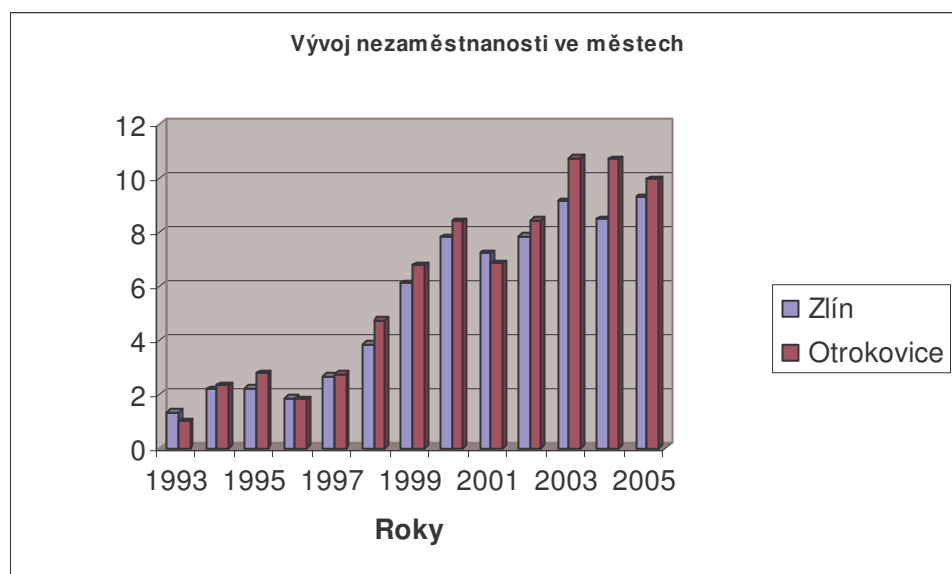
10 TRH PRÁCE

10.1 Míra nezaměstnanosti

Míru nezaměstnanosti jsem začala měřit od roku 1993 a míra nezaměstnanosti 2,12 % se mi zdála pohádkou. Je neuvěřitelné, že ještě v roce 1995 byla míra nezaměstnanosti 1,51 a v roce 2005 byla 9,94 %. Nicméně nejhorší situace na trhu práce byla za posledních 14 let v roce 2004. Bez práce bylo 1999 lidí a vykazovala se míra nezaměstnanosti 10,70 %. K lednu 2006 bylo v Otrokovicích bez práce 1661 lidí a míra nezaměstnanosti byla 8,49, což je nejmenší míra za poslední 4 roky. (Viz. Graf. 10 a Tab. 3) [28]



Graf. 10. Vývoj míry nezaměstnanosti ve městě (1993-2006) (Zdroj: ÚP)



Graf. 11. Vývoj míry nezaměstnanosti ve městě (1993-2005) (Zdroj: ÚP)

Při porovnávání míry nezaměstnanosti ve městech Otrokovice a městě Zlín je zřejmé, že nezaměstnanost v Otrokovicích je za poslední 4 roky vyšší než ve Zlíně (viz. Graf. 11.), před tím byl jeden rok, kdy na tom byly Otrokovice lépe, ale před tím byla situace také horší pro Otrokovice. Je to zapříčiněno menším počtem firem ve městě.

Rok	počet uchazečů	míra nezaměstnanosti		
	celkem	Ženy	celkem	ženy
1993	422	247	2,12	2,61
1994	419	247	2,11	2,61
1995	300	176	1,51	1,86
1996	458	276	2,30	2,92
1997	875	550	4,40	5,82
1998	1308	711	6,52	7,52
1999	1625	902	8,18	9,54
2000	1339	730	6,74	7,72
2001	1359	732	6,84	7,74
2002	1529	817	8,44	9,95
2003	1945	1006	10,61	12,25
2004	1999	1036	10,70	12,34
2005	1856	1043	9,94	12,43
2006	1661	925	8,49	10,51

Tab. 3. Vývoj nezaměstnanosti (Zdroj: ÚP)

10.2 Nabídka a poptávka práce

Všeobecně se dá říci, že situace v Otrokovicích je stejná jako ve městě Zlín. Jak jsem zjistila díky p. Topolánkové z Úřadu práce Zlín, největší nabídka volných pracovních míst je na kvalifikované dělnické profese (svářeči, zámečníci, prodavači, seřizovači, svrškačky), řidiči, zdravotní sestry (3 směny) a rehabilitační pracovníci. Na druhé straně největší poptávka je po místech v administrativě (administrativní pracovníci, referenti). Největší část ekonomicky aktivního obyvatelstva pracuje v odvětví průmyslu, je to způsobeno hlavně díky podniku Barum Continental, spol. s r.o. Následuje přehled zaměstnanosti podle sektorů, ovšem na Úřadě práce ve Zlíně, ani na pobočce v Otrokovicích mi nebyli schopni dát aktuální data. Proto nabízím data dle sčítání lidu z roku 2001. (Viz. Tab. 4)

Sektorový přehled zaměstnanosti	Počet osob
Zemědělství, lesnictví, rybolov	96
Průmysl	4873
Stavebnictví	629
Obchod, opravy motorových vozidel	1146
Doprava, pošty a telekomunikace	445
Veřejná správa, obrana	363
Školství, zdravotnictví, veterinární a sociální činnost	833
Celkem	10 588

Tab. 4. Sektorový přehled zaměstnanosti (Zdroj: ČSÚ)

10.3 Výpočet míry nezaměstnanosti

Od 1. 5. 2005 se míra nezaměstnanosti v obcích počítá podle nové metodiky - z dosažitelných uchazečů. Při odhadu míry nezaměstnanosti se z důvodů dostupnosti dat vychází z ekonomicky aktivního obyvatelstva. [28]

10.4 Evropský sociální fond

10.4.1 OP RLZ 2.1

Projekt „Příprava na práci ve Zlínském kraji“ je spolufinancován Evropským sociálním fondem a Státním rozpočtem České republiky. Cílem projektu je motivovat a proškolit osoby z cílové skupiny tak, aby se zvýšila jejich zaměstnatelnost a zprostředkovat jim zaměstnání. Cílovou skupinou jsou uchazeči a zájemci o zaměstnání s trvalým bydlištěm na území Zlínského kraje, kteří jsou nezaměstnaní déle jak 12 měsíců a nejsou schopni se bez pomoci vrátit na trh práce (zdravotně postižení, sociálně znevýhodnění, etnické menšiny, osoby bez přístřeší, drogově závislí apod.) [9] Projekt nastartoval v prosinci roku 2005 a bude trvat do června 2007.

10.4.2 OP RLZ 1.1

Před měsícem organizátoři zahájili projekt nazvaný Návrat do práce ve Zlínském kraji. Ten potrvá až 17 měsíců. Pět měsíců z jeho délky je věnováno vzdělávací části a 12 měsíců dotovanému zaměstnání u různých vybraných zaměstnavatelů. Ti si tak mohou své budoucí zaměstnance zapracovat. Je vhodný například pro věkovou kategorii nad padesát let, uchazeče bez dostatku praxe nebo pro matky po mateřské dovolené. Do tohoto projektu v

prvním termínu nastoupilo 18 uchazečů. Běží od září 2006, sdělila mi to paní Topolánková z Úřadu práce Zlín. [9]

11 HOSPODÁŘSTVÍ

11.1 Zemědělství

Otrokovice byly původně čistě zemědělskou obcí a to hlavně pro jejich geografickou polohu. Postupem času ale zemědělství vlivem narušení rovnováhy krajinného prostředí mikroregionu téměř vymizelo. A to i přesto, že zemědělská půda zabírá 46 % celkové výměry Okresu Zlín. Většina je koncentrovaná do malých obcí. Nejvíce se v regionu pěstuje kukuřice, řepka, pšenice a brambor. Zemědělství postupně ustupovalo rozvoji nových podniků, podnikatelské sféry a částečně i bytové zástavbě. Na území města obhospodařuje zemědělské plochy firma **Plemenářské služby a.s.** Firma se zabývá rostlinnou výrobou v kombinaci s živočišnou. Vyrábí zboží ze dřeva, z korku a zabývá se výrobou košíkářskou. Produkuje vlnitý papír, lepenky. (10) Důležitý je podnik **Agropodnik Zlín a.s.** a několik drobných soukromých zemědělců. Individuální zahrádkářství rovněž ustoupilo v důsledku změny způsobu života obyvatel.

11.2 Průmysl

Otrokovice bych charakterizovala jako sídlo se silnou průmyslovou základnou. Město se zaměřuje na gumárenský, kožedělný, chemický, dřevozpracující a strojírenský průmysl. Nejvýznamnějším podnikem je jednoznačně otrokovická firma Barum Continental, spol. s r.o.

Barum Continental, spol. s r.o.

Barum Continental spol. s r.o. se v roce 1999 stala také největším závodem na výrobu pneumatik v Evropě. Těží jak z historie svého oboru (první pneumatiky u nás vyráběla již ve čtyřicátých letech firma Baťa), tak z moderních vývojových trendů a obchodní strategie. Spojení otrokovické pneumatikárny se strategickým zahraničním partnerem v roce 1993 se ukázalo navýsost správným rozhodnutím. Koncern Continental přinesl do Otrokovic nejen nejmodernější technologie a nové strojní zařízení, ale i novou podnikovou kulturu a nové přístupy k práci. Servisní prodejny v charakteristických barvách najdete ve více než 50 místech České republiky. Cílem "Prodejní a servisní sítě Barum" je stát se "servisní organizací" evropského formátu. [11] Firma je českou divizí německého koncernu Continental, jehož tržby činili k září roku 2005 9,2 mld. Euro. Oproti roku předcházejícímu je to zvýšení tržeb o 8,6 %. Tržby se tak dostaly na rekordní úroveň. Konsolidovaný čistý zisk po

zdanění vzrostl o více než 75 % z 244,9 milionů Euro na 430,6 milionů Euro. Snižují se taky náklady společnosti, v roce 2002 činily 134 milionů Euro, v roce 2003 96 milionů Euro a v roce 2004 78 milionů Euro. 30. září 2004 bylo v koncernu Continental zaměstnáno 73 186 zaměstnanců. Barum Continental, spol. s r.o. zaměstnává v Otrokovicích 4 448 zaměstnanců a průměrná mzda v podniku činí 21 200. 25 % zaměstnanců je z města Otrokovice, 38 % je z okolních obcí, 22 % dojíždí v rámci okresu a 15 % je z větší vzdálenosti. Podnik má velmi slibnou budoucnost. [11]

Moravan, a.s.

To je další významný podnik v Otrokovicích, který má jako předmět podnikání vývoj, projektování, výrobu, zkoušky, údržbu, opravy, modifikace a konstrukční změny letecké i neletecké techniky. Ovšem podle usnesením Krajského soudu v Brně ze dne 21. srpna 2002 byl prohlášen konkurs na majetek obchodní společnosti MORAVAN akciová společnost, se sídlem Otrokovice, Letiště 1578, PSČ: 765 81 a ustaven konkursní správce. Účinky konkursu nastaly dne 21. srpna 2002. (800 zaměstnanců) [12]

SMO a.s.

Společnost SMO a.s. byla založena v roce 1991 a je výhradně ve vlastnictví soukromých osob. Její roční obrat činí v průměru 300 mil. Kč, má cca 250 zaměstnanců. Veškeré práce prováděné ve stavebnictví je společnost schopna realizovat „na klíč“ nebo jako dílčí celky staveb dle požadavků objednatelů. Stavební díla jsou realizována, dle svého charakteru, divizí dopravy a mechanizace a stavební divizí, a to jak v oblasti pozemních staveb, tak v oblasti dopravních a inženýrských staveb. V květnu 2004 se podařilo firmě získat osvědčení o zavedení systému řízení bezpečnosti a ochrany zdraví při práci, s právem používat označení „Bezpečný podnik“. V červnu 2004 získala firma potvrzení od Národního bezpečnostního úřadu, na základě kterého se může v rámci svých podnikatelských aktivit seznamovat s utajovanými skutečnostmi do a včetně stupně utajení „Tajné“. Firma je výborně nastartovaná. [13]

Teplárna Otrokovice, a.s.

Teplárna Otrokovice, a.s. zajišťuje pravidelné dodávky tepla pro více než tisíc domácností. Zaměstnává cca 228 lidí. Dokladem úspěšných obchodních a provozních aktivit Teplárny Otrokovice, a.s. jsou nejen úspěchy ve výběrových řízeních, ale i dlouhodobé smlouvy, které uzavřela s nejvýznamnějšími odběrateli v našem regionu. Smlouvy se společnostmi

Aliachem Fatra Napajedla, Toma Otrokovice, Moravan Otrokovice, Teplo Zlín a Barum Continental potvrzují, že poskytuje dostatečné záruky spolehlivosti, kvality a cenové výhodnosti. Firma je v regionu velkým přínosem a vede si výborně. [7]

TOMA a.s.

Akciová společnost TOMA vznikla na základě privatizačního projektu v roce 1993. Po privatizaci majetku byly ze společnosti vyčleněny formou smluv o prodeji části podniku zajišťující výrobní činnosti. Podstatná část činnosti společnosti je zaměřena na poskytování služeb subjektům v průmyslovém areálu společnosti. Celkový počet subjektů v průmyslovém areálu se pohybuje okolo 130 a je v nich zaměstnáno cca 2 000 lidí. TOMA, a.s. patří mezi restrukturalizované společnosti s 200 zaměstnanci. Hlavní areál má rozměr asi 98 ha, a samostatný areál chemie má rozlohu 21 ha. [14]

Významnou úlohu hraje v Otrokovicích také obuvnický průmysl, ve kterém najdeme několik firem, např. **JAFRA shoecomponents s. r. o.**, výrobce napínacích stélek a opatek. Nebo **TOMATEX Otrokovice, s. r. o.**, téměř se stoletou tradicí textilní výroby. Zaměstnává 110 zaměstnanců. Roční obrát společnosti je cca. 300 mil. Kč. V posledních letech se výrobní program společnosti orientuje především na zákazníky z oblasti automobilového průmyslu. Výroba pro automobilový průmysl se podílí na celkovém obrátu cca. 60 %. **Otrokovické papírny, a. s.** (v roce 1993 proběhla privatizace a Otrokovické papírny se staly akciovou společností). **Transbeton Morava, s.r.o.** (V březnu 2005 se stala firma členem společnosti CEMEX. V současné době má k dispozici 24 provozoven ve všech krajích na území Moravy a Slezska. Roční produkce CEMEX se pohybuje přes 1milion m³ čerstvého betonu.

12 CESTOVNÍ RUCH

Okolí Otrokovic můžeme rozdělit pro zjednodušení do tří oblastí podle vrchovin, ve kterých je nejvíce značených turistických tras. Jsou to Chříby, Hostýnské vrchy a Vizovické vrchy. Stačí si jen vybrat, kam vás to táhne nejvíce a trasu přiměřenou vašim schopnostem nebo chuti a můžete vyrazit. Přehledný seznam nabízených turistických tras, cykloturistických tras, přírodních zajímavostí a kulturních památek lze najít na webových stránkách města Otrokovice. Ovšem vzhledem k převaze průmyslu ve městě se cestovní ruch přesouvá spíše do okolních obcí.

Město má propagační materiály jako Mapa Otrokovic, Baťovým kanálem a řekou Moravou.

Je možnost navštívit **hrad ve Zlíně-Malenovicích** s expozicí sbírek z depozitáře Muzea jihovýchodní Moravy, gotický kostel ze 13. století v Tečovicích, **barokní zámek ve Vizovicích**. U Zlína v obci **Lešná** je zoologická zahrada s více než 200 zvířaty.

Přímo v Otrokovicích je vodní nádrž **Štěrковиště**, jejíž okolí je upraveno jako rekreační areál s tobogánem a s veškerým zázemím včetně půjčoven sportovního vybavení.

Otrokovice mají zpracovány tzv. **Studii cyklistických stezek**.

Díky úpravě **koupaliště na Bahňáku** se zlepšily podmínky pro provozování odpočinkových aktivit ve městě.

Vyžití nabízí také **Baťův kanál**. Díky panu Ing. Žákovi, vedoucímu odboru Územní plánování a investice, jsem zjistila, že na území Zlínského kraje existuje od roku 2005 "Sdružení obcí pro rozvoj Baťova kanálu a vodní cesty na řece Moravě", které sdružuje 19 obcí. Na území Jihomoravského kraje byl založen dobrovolný svazek šesti obcí "Obce pro Baťův kanál". Účelem těchto sdružení je podpora rozvoje turistické infrastruktury. Nejde jen o úpravu kanálu samotného, ale i okolního prostranství. Město Otrokovice je členem a vše je v řešení. Stavba by měla být dokončena ještě v tomto roce. Agentura pro rozvoj turistiky na Baťově kanále existuje již od roku 1993. [15]

V Otrokovicích je 11 hotelů, známý je hotel **Společenský dům**. Od července 2001 je hotel Společenský dům právoplatným členem Národní federace hotelů a restaurací České republiky. Provoz Společenského domu byl zahájen 1. května 1936 za přítomnosti významných osobností firmy Baťa a tehdejšího společenského a kulturního života. „Kvet’ ku ozdobě a

radosti Baťova“ napsal do kroniky Společenského domu šéf Baťových závodů, Jan A. Baťa. „Ať vzkvétá Baťov“ bylo zase přání mladého "Tomíka", syna Tomáše Bati. Dokladem toho, že firma Baťa je s Otrokovicemi spjata, bylo i odhalení sochy Tomáše Bati v parku před Společenským domem (1994). Současná podoba Společenského domu prošla několika rekonstrukcemi, vždy ale byly dodrženy všechny architektonické prvky a zvláštnosti celé stavby. Poslední rekonstrukce proběhla po ničivých povodních, které postihly Otrokovice v létě roku 1997. Kapacita lůžek: 142, cena od 400 Kč. Kapacita pokojů: 73, cena od 700 Kč. [32]

Navštívit můžete v Otrokovicích 16 restaurací, a vybrat z 20 hospod a 11 diskoték a barů.

Na nám. 3. května se plánuje nový hotel, který bude propojený s Otrokovickou besedou, bude tam i kongresový sál, sdělila mi to na osobní konzultaci vedoucí Odboru školství a kultury p. Šopíková, bohužel bližší informace nemohla poskytnout. [33]

13 HOSPODAŘENÍ

Otrokovice využívají pro svou finanční oblast služeb bankovního ústavu Komerční banky, kde mají vedený svůj účet.

13.1 Vývoj hospodaření

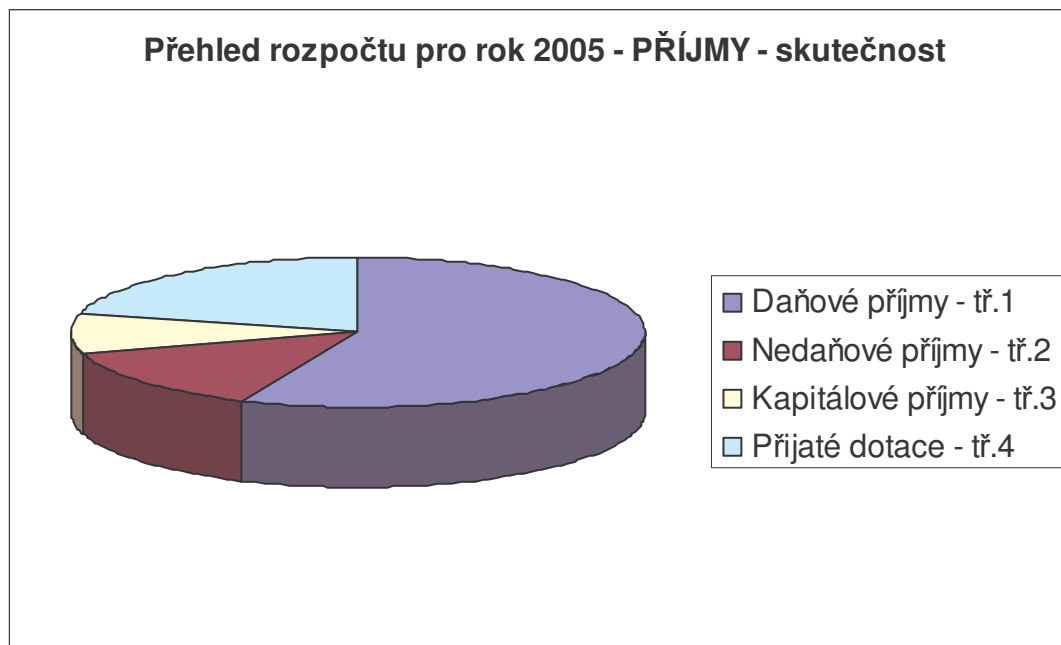
Hospodaření města ovlivnily silně povodně v roce 1997. Na odstraňování povodňových škod byla čerpána jak státní dotace a finanční návratné výpomoci ze státních fondů, tak i komerční úvěry. Ke změnám v hospodaření města vedla také reforma veřejné správy, která v roce 2003 přenesla část kompetencí ze zrušených okresních úřadů na města. V roce 2004 byla vidět postupná stabilizace jednotlivých položek rozpočtu a vyrovnání se s novými kompetencemi. Doznívaly následky povodní na rozpočet města, které by podle propočtů, měly být eliminovány v roce 2007, kdy je naplánována poslední splátka vypůjčených prostředků. Město Otrokovice hospodařilo v období 2000 – 2005 s deficitem, s výjimkou roku 2003, který byl kryt z přebytků minulých let. Za klíčový ukazatel kvality hospodaření považují provozní výsledek, ten dosahoval každoročně kladných hodnot, kumulativně byl v letech 2000 – 2004 147 milionů korun.

Příjmy rozumíme veškeré nenávratně inkasované prostředky, opětované i neopětované, z domácí ekonomiky i ze zahraničí, včetně přijatých darů a dotací a přijaté splátky půjček, poskytnutých za účelem rozpočtové politiky. Nezahrnují na druhé straně návratná inkasa, povahy přijatých výpůjček a přijaté splátky půjček poskytnutých za účelem řízení likvidity.

Výdaje jsou veškeré nenávratné platby na běžné i kapitálové účely, opětované i neopětované, a poskytované návratné platby (půjčky) za účelem rozpočtové politiky.

13.2 Rok 2005

13.2.1 Příjmy



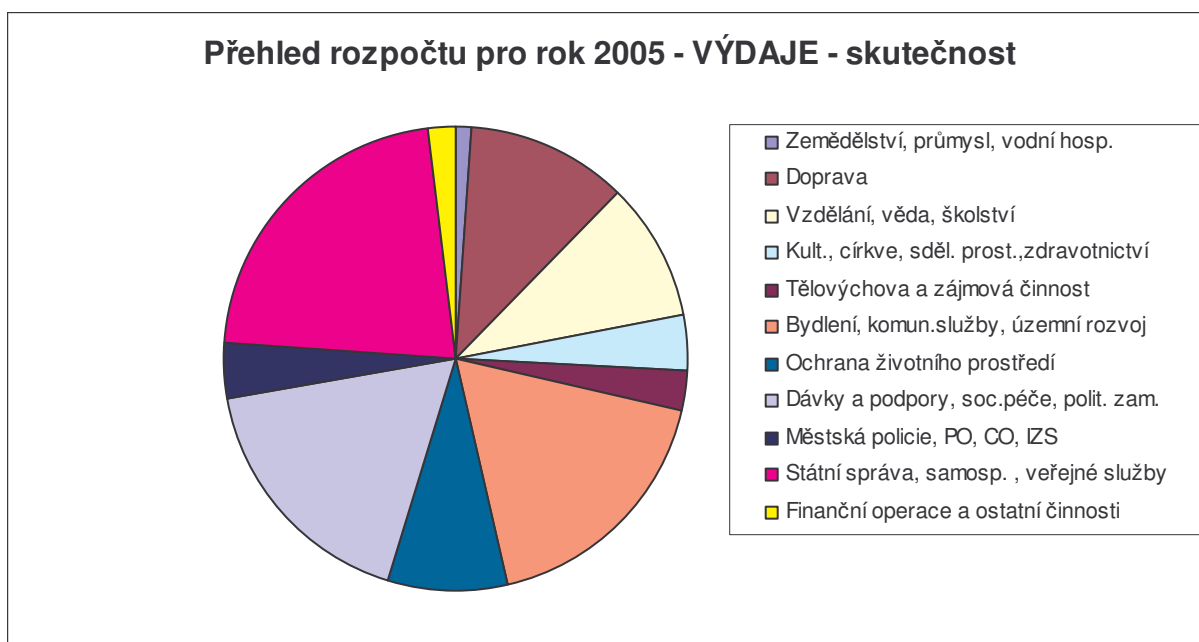
Graf. 12. Přehled rozpočtu pro rok 2005 – PŘÍJMY (Zdroj: Město)

Jak ukazuje Graf. 12. největší položku zahrnují příjmy daňové, tj. povinné neopětované příjmy plynoucí z daní, poplatků včetně doplatků daní a sankcí za pozdní či nesprávné zaplacení. Poměrně menší částí jsou nedaňové příjmy, tj. veškeré opětované příjmy, jako jsou příjmy z prodeje neinvestičního majetku, příjmy z prodeje zboží a služeb apod., a dále neopětované příjmy sankční povahy, které nemají vztah k daním, přijaté vratky transferů, které jsme poskytli v minulých obdobích, a také přijaté splátky půjček. Částka 30 250 Kč patří kapitálových příjmům, tj. příjmy z prodeje dlouhodobého majetku pořizovaného z investičních prostředků a finančních aktiv majících povahu akcií či majetkových podílů za účelem rozpočtové politiky a přijaté dary pro investiční účely s výjimkou darů od zahraničních vlád a transferů z jiných úrovní vlády. Na posledním místě jsou přijaté dotace. Přesné částky jsou uvedeny v Tab. 6. Dotace jsou neopětované a nenávratně inkasované dotace a dary od jiných úrovní vlády a od zahraničních vlád a institucí. Rozdíl příjmů a výdajů, který je krytý z minulých let je 28 328.

Struktura příjmů	Rozpočet v Kč
Daňové příjmy - tř.1	193164
Nedaňové příjmy - tř.2	46145
Kapitálové příjmy - tř.3	30250
Přijaté dotace - tř.4	71008

Tab. 5. Struktura příjmů 2005 (Zdroj: Město Otrokovice)

13.2.2 Výdaje



Graf. 13. Přehled rozpočtu pro rok 2005 – VÝDAJE (Zdroj: Město Otrokovice)

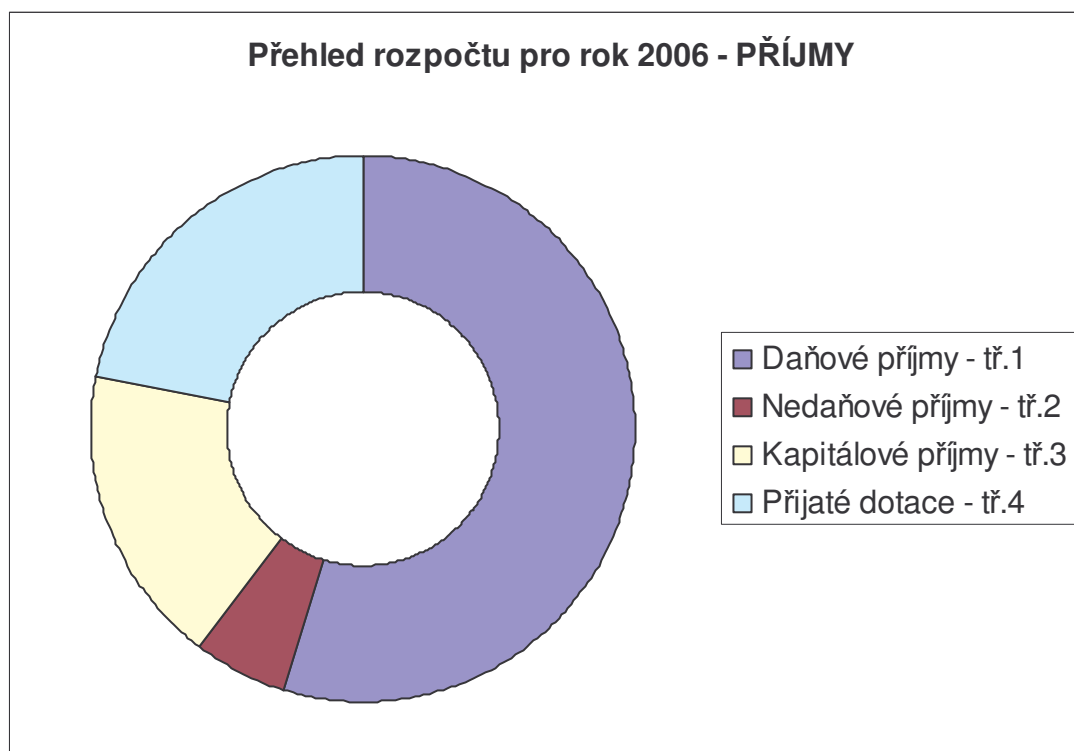
Podle Graf. 13. nejvíc výdajů města bylo na veřejné služby, státní správu a samosprávu (68 518 Kč). Na dávky a podpory, na sociální péči a dávky sociální a politické záměry město vydalo 55 116 Kč. Následující položkou je částka 55 072 Kč, kterou město vyčlenilo na bydlení a na územní rozvoj. Naopak nejméně město vložilo do zemědělství a průmyslu a vodního hospodářství a do tělovýchovy a zájmové činnosti. Celkem činily výdaje v roce 2005 312 238 Kč. A jelikož příjmy byly celkem 340 567, město hospodařilo se ziskem 28 328, pokud by se jednalo o ztrátu, byla by hrazena z prostředků z minulých let. Viz. Tab. 6.

Struktura výdajů	Rozpočet v Kč
Zemědělství, průmysl, vodní hospodářství	3084
Doprava	34706
Vzdělání, věda, školství	31088
Kultura, církev, dělovací prostředky, zdravotnictví	11521
Tělovýchova a zájmová činnost	9188
Bydlení, územní rozvoj	55072
Ochrana životního prostředí	26004
Dávky a podpory, sociální péče	55116
Městská policie, PO, CO, IZS	12086
Státní správa, samospráva, veřejné služby	68518
Finanční operace a ostatní činnosti	5855
Celkem	312238

Tab. 6. Struktura výdajů 2005 (Zdroj: Město Otrokovice)

13.3 Rok 2006

13.3.1 Příjmy



Graf. 14. Přehled rozpočtu pro rok 2006 – PŘÍJMY (Zdroj: Město Otrokovice)

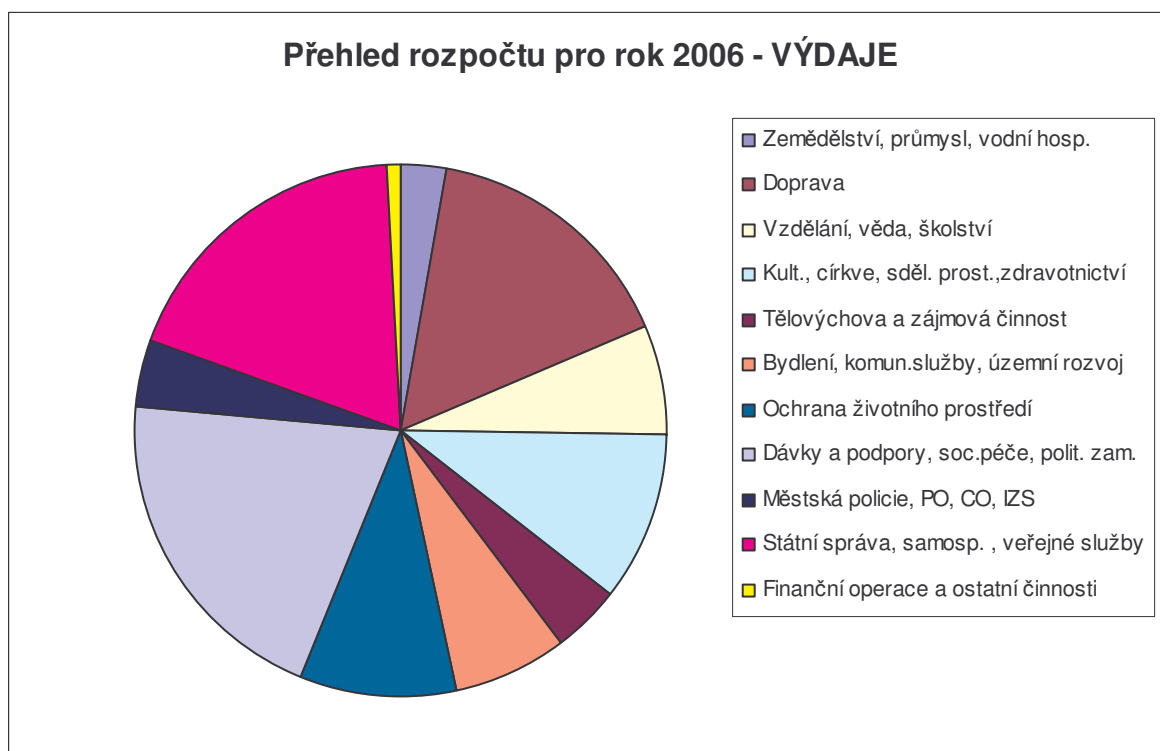
Město očekává, že nejvyšší příjmy budou plynout do rozpočtu města díky daňovým příjmům (viz. Graf. 14.), na tuto položku sazí už několik let po sobě. Následují přijaté dotace, kterým se budu věnovat v další části této kapitoly. Kapitálové příjmy, to je částka 58 419 Kč. Nejméně si slibuje od nedaňových částí, na rozdíl od roku předchozího. Rozpočet nabízí Tab. 7.

Struktura příjmů	Rozpočet v Kč
Daňové příjmy tř.1	178580
Nedaňové příjmy - tř.2	17689
Kapitálové příjmy - tř.3	58419
Přijaté dotace - tř.4	71253

Tab. 7. Struktura příjmů 2006 (Zdroj Město

Otrokovice)

13.3.2 Výdaje



Graf. 15. Přehled rozpočtu pro rok 2006 – VÝDAJE (Zdroj: Město Otrokovice)

Město se chystá v roce 2006 vydat nejvyšší částku na Dávky a podporu sociální péče a politické záměry (viz. Graf. 15.). Vyhodnotilo také, že je potřeba vyčlenit druhou nejvyšší částku na státní správu, samosprávu a veřejné služby. První trojici nejvyšších položek výdajů doplňují výdaje na dopravu. Naopak nejméně hodlá vynaložit na finanční operace a na zemědělství. Výdaje jsou vyčísleny na 411876 a příjmy by měly činit 325941, což zname-

mená, že se předpokládá opět kladný hospodářský výsledek hospodaření měst a to + 85935. (Viz. Tab. 8.)

Struktura výdajů	Rozpočet v Kč
Zemědělství, průmysl, vodní hospodářství	11714
Doprava	64883
Vzdělání, věda, školství	28087
Kultura, církve, sdělovací prostředky, zdravotnictví	41649
Tělovýchova a zájmová činnost	16727
Bydlení, územní rozvoj	29608
Ochrana životního prostředí	38357
Dávky a podpory, sociální péče, politické záměry	84134
Městská policie, PO, CO, IZS	16122
Státní správa, samospráva, veřejné služby	76958
Finanční operace a ostatní činnosti	3637
Celkem	411876

Tab. 8. Struktura výdajů 2006 (Zdroj: Město Otrokovice)

13.4 Investiční dotace

Město od Ministerstva vnitra získalo dotaci do oblasti prevence kriminality. Z této dotace byl budován dohlížecí systém (např. webkamera). Čerpalo se od roku 2003 – 2005. První rok to bylo 1 200 000 Kč, druhý rok 700 000 Kč, třetí 700 000 Kč.

Město investovalo z dotace od Ministerstva pro místní rozvoj do regenerace panelových sídlišť. Byly to dotace na úpravu prostranství, ne domů. Proběhly úpravy parkovišť, chodníků, dětských hřišť. V roce 2002 město získalo a účelně použilo 6 000 000 Kč. V roce 2004 4 000 000 Kč.

V roce 2006 město získalo individuální dotaci pro zahájení stavby domova důchodců. Získalo peníze od Ministerstva práce a sociálních věcí. Částka je 99 milionů. Stavba bude stát na křižovatce Erbenova a Osvobození na Bahňáku.

Díky Národnímu rozvojovému programu mobility pro všechny (Ministerstvo financí), proběhne díky dotaci 500 000 Kč zlepšení kvality a bezbariérovosti.

Město dostává dotace na výstavbu bytů. O tom v kapitole Bydlení.

Město Otrokovice má zpracovaný výhled hlavních investičních akcí do roku 2010, ale ten není přístupný, je v čistě pracovní verzi. Ale zjistila jsem díky p. Žákovi, že se v něm město zaměřuje na investice do komunikací, volného času, atd.

V programovacím období EU 2004 – 2006 město Otrokovice žádnou přihlášku o dotace nepodávalo. Čeká na výzvu v dalším období 2007 – 2013 a doufá, že zde najde výzvu, díky které získá 40 000 000 Kč na projekt Rekonstrukce přednádražích prostor.

13.5 Majetkové podíly města

Obchodní organizace (město je 100% vlastníkem): Městská poliklinika s.r.o. Otrokovice, Otrokovická Beseda s.r.o., Technické služby Otrokovice s.r.o. a TEHOS s.r.o. Město Otrokovice má dále 13 % podíl v Dopravní společnosti Zlín – Otrokovice, s.r.o., při hlasování na valné hromadě má město Otrokovice stejný počet hlasů jako město Zlín. Poslední významnou a strategickou účastí je podíl ve společnosti Moravská skládková, a. s., která provozuje skládku komunálního odpadu a jejímž hlavním akcionářem je dánská společnost Marius Pedersen Group. Určitý vliv v podobě vlastnictví menšího počtu akcií má město také ve společnosti Teplárna Otrokovice, a.s. Dále město vlastní prioritní akcie České spořitelny, a.s., 1 akcii společnosti ČEZ, a.s. a 10 % podíl ve společnosti VaK Zlín, a.s. [3] Majetek města Otrokovice činil k 31.12.2005 1 030 216 481,38 Kč. Viz. Příloha P IV.

14 SWOT

14.1 Hospodářský rozvoj

14.1.1 Silné stránky

- výhodná dopravní poloha města; napojení na dálniční systém a na terminály železničního rychlokoridoru
- dlouhodobě nižší míra nezaměstnanosti než je krajský i celorepublikový průměr
- Otrokovice představují významné průmyslové centrum Zlínského kraje
- v hospodářské základně města dominuje průmysl s tradičními obory
- ve světě dělá městu firma Barum Continental, spol. s r.o. známé jméno
- připravenost území z hlediska územně plánovací dokumentace
- rozmanitost profesí občanů
- dobré hospodaření města
- dobře zpracovaný krizový systém města
- každoročně zpracovaný CRA Rating města
- lehká dostupnost města Zlín
- dobrá možnost dojížděky a vyjížděky za prací

14.1.2 Slabé stránky

- nižší nabídka volných pracovních míst ve srovnání s celorepublikovým průměrem
- významné firmy propouštějí zaměstnance
- úpadek tradičního průmyslu
- nevyjasněný osud některých nosných podniků
- nedostatečná finanční podpora zejména malých podnikatelů

14.1.3 Příležitosti

- zlepšení dopravní situace povede k lepší dosažitelnosti při dojíždění do zaměstnání
- nabídka nových ploch pro výstavbu
- využití stávajících průmyslových areálů
- spolupráce s městem Zlín
- podpora drobného a středního podnikání čerpání dotačních titulů ČR a EU
- vytvořit nová pracovní místa
- přilákat nové investory
- další rozvoj tradičních forem průmyslu
- vypracování systému místních pobídek, vybudování podnikatelské a průmyslové zóny
- nechat si rozvojovou agenturou zpracovat Strategický plán rozvoje
- přilákání investorů prostřednictvím snížení daňového zatížení podnikatelů

14.1.4 Ohrožení

- hrozící úplný zánik zemědělské produkce
- hrozba snižování počtu zaměstnanců ve významných firmách
- konkurence supermarketů pro místní malé obchodníky
- nedostatek podpory malého a středního podnikání ze strany státu
- náročná administrativa způsobující obtížný přístup k finančním zdrojům

14.2 Technická infrastruktura

14.2.1 Silné stránky

- kvalitní elektrické rozvodné sítě a zařízení
- modernizace elektrárny
- blíží se dokončení obchvatu města

- kvalitní technické vybavení bytů (úplná elektrifikace a plynofikace)
- kvalitní protipovodňové opatření
- výhodná dopravní poloha města, lze využít několika druhů dopravy
- dostačující elektrická rozvodová síť
- plynovodní přívod dostačující do roku 2015
- bezpečnost chodců je zvyšována retardéry na silnicích
- dostatečné telekomunikační zabezpečení
- vlastní ČOV s dostatečnou kapacitou
- zavedené systémy třídění komunálních odpadů
- modernizovaná městská tepelná soustava
- vodní síť po celém městě

14.2.2 Slabé stránky

- velké dopravní zatížení centra
- prodlužování dokončení obchvatu
- neprovázanost autobusové a železniční dopravy
- nevyužita ČOV na 100%
- nevyhovující parametry veřejného osvětlení v některých částech města
- málo parkovacích ploch na sídlištích

14.2.3 Příležitosti

- modernizace stávající technické infrastruktury
- možné napojení okolních obcí na ČOV
- redukce dopravy v centru města díky obchvatu
- zkvalitňování protizáplavových opatření

14.2.4 Ohrožení

- nárůst automobilové dopravy, zpomalení dopravy
- nedostatek financí potřebných na řešení nepříznivé dopravní situace ve městě
- prodlužování výstaveb kvůli problémům s výkupy pozemků
- v případě podcenění podpory řešení protipovodňových opatření hrozí možnost opakování rozsáhlých škod a ztrát

14.3 Terciální sféra

14.3.1 Silné stránky

- výkonný systém MHD
- oživení centra města pořádáním společenských akcí
- kvalitní sociální péče
- dostatečná zdravotní péče
- nabídka předškolního, základního i středního školství
- v nedalekém Zlíně je Vysoká škola
- existence metody Komunitní plánování sociálních služeb
- fungující systém sociálních služeb
- dlouhodobý migrační přírůstek
- dostatek pracovních sil
- vysoký podíl organizací neziskového sektoru při poskytování sociální péče
- aktivní spolkové činnosti
- stabilizace obyvatelstva pomocí výstavby nových rodinných domků
- relativně vysoká vzdělanostní struktura obyvatelstva
- atraktivní bydlení
- ve městě je poliklinika

- široká nabídka oborů středních škol
- správní funkce obce s rozšířenou působností

14.3.2 Slabé stránky

- stále se zvyšující migrace obyvatelstva
- zvyšující se nezaměstnanost
- nízká profesní přizpůsobivost síly
- chybí nabídka celoživotního vzdělávání
- zrušení lékařské služby první pomoci
- často nefungující webové stránky s neúplným obsahem
- nepříznivý demografický vývoj
- stále menší nabídka připravených ploch pro bytovou výstavbu, zejména rodinných domů

14.3.3 Příležitosti

- územní a technická příprava nových lokalit pro rozvoj bydlení
- adaptace školského systému a využití volné kapacity školských zařízení
- rozšíření rekvalifikačních kurzů přímo na Úřadu práce Otrokovice
- rekonstrukce bytového fondu
- regeneraci obytných sídlišť
- posílení atraktivity města
- zatraktivnění všech druhů hromadné dopravy
- podpora programu celoživotního vzdělávání
- udržení kvalifikovaných pracovních sil a absolventů vysokých škol
- kvalitní zpracování internetových stránek města Otrokovice s plnohodnotným obsahem
- plánování společných akcí s městem Zlín

- zohlednit výsledky Komunitního plánování sociálních služeb
- zvyšování prestiže místních škol
- nová výstavba s podporou města
- přeměna a využití průmyslových areálů
- rekonstrukce přednádražních prostor

14.3.4 Ohrožení

- hrozící problémy vycházející z nedostatečného systému pro případ společensky negativních jevů (např. drogy)
- snižující se podíl ekonomicky aktivního obyvatelstva
- prohlubování negativních trendů populačního vývoje – pokles porodnosti, zmenšování rodin
- prohlubování migračních ztrát obyvatelstva
- dopravní zatížení centra
- zrušení lékařské služby první pomoci ve městě
- nepříznivý demografický vývoj
- odliv vysokoškolských obyvatel do větších měst
- předpokládaný úbytek žáků způsobí nevyužití školských budov

14.4 Cestovní ruch

14.4.1 Silné stránky

- dobré podmínky pro cykloturistiku
- dobrý vzhled města (zeleň, čistota)
- účast ve Sdružení obcí pro rozvoj Baťova kanálu a vodní cesty na řece Moravě
- zlepšující se kvalita ovzduší

14.4.2 Slabé stránky

- nedostatečná turistická infrastruktura
- nerozvinuté služby pro rozvoj cestovního a turistického ruchu
- žádné historické památky, které by městu mohly zaručit zvýšený počet turistů a tím zvýšení poptávky v obchodních místech
- nedostatečná nabídka sportovních hal
- nepřipravenost místních podnikatelských subjektů v této oblasti
- nízká úroveň příjmů z cestovního ruchu
- málo turistických programů
- přírodní potenciál není příliš vhodný k rozvoji cestovního ruchu a rekreaci

14.4.3 Příležitosti

- využití působnosti ve Sdružení obcí pro rozvoj Baťova kanálu a vodní cesty na řece Moravě
- založení agentury cestovního ruchu
- zlepšení propagace města
- prodlužování tratí cyklostezek
- omezení hlučnosti v centru města
- vytvořit turistické programy se zajištěním kvalitních služeb
- rozšíření nabídky sportovního zařízení
- rozmach cestovního ruchu by zvýšil příjmy města

14.4.4 Ohrožení

- nerozvinutá turistická infrastruktura vede ke stagnaci vývoje tohoto odvětví
- malý ekonomický výnos pořádaných kulturně sportovních akcí

14.5 Životní prostředí

14.5.1 Silné stránky

- dobrá péče o životní prostředí a krajinu
- dobré ukazatele stavu životního prostředí
- značný podíl soukromé zeleně
- město má General zeleně
- úspěšné revitalizace krajiny
- zavedené systémy třídění komunálního odpadu
- díky množství oxidu siřičitého došlo ke zlepšení imisí
- čistota vodních toků
- Zlínský kraj má akční plán na snižování emisí a zlepšování kvality ovzduší ve Zlínském kraji
- existence 15 sběrných dvorů se vzdáleností docházky 200m

14.5.2 Slabé stránky

- město ohrožené povodněmi
- ubývání veřejné zeleně kvůli výstavbě např. parkovacích ploch
- již vyčerpané přírodní zdroje
- nedostatek zeleně na některých sídlištích
- nárůst automobilové dopravy
- zhoršení životního prostředí po dostavbě obchvatu
- zvýšená hodnota NO₂ (oxid dusičitý)

14.5.3 Příležitosti

- regenerace obytných sídlišť
- rozvíjení ploch zeleně ve městě

- využívání dotace ze Státního fondu životního prostředí ČR
- propagace systémů třídění odpadu
- čistit vodní toky
- zavádět ekologicky šetrné výrobky při zadávání veřejných zakázek
- omezení hlučnosti města
- spolupracovat s městem Zlín, který má vypracovaný program na zlepšení kvality životního prostředí

14.5.4 Ohrožení

- nárůst automobilové dopravy
- hrozba povodní
- zhoršení životního prostředí po dostavbě obchvatu

14.6 Možné finanční zdroje

- spolufinancování obcí mikroregionu Otrokovicko
- dotace v rámci EU
- státní dotace
- sponzoring podniků
- rozpočet města

15 PRIORITNÍ OSY, STRAGICKÉ VIZE A OPATŘENÍ

15.1 Prioritní osa: Hospodářský rozvoj

Strategická vize: Nastartovat pozitivní trendy ekonomického rozvoje. Vytvořit region vhodný pro zahraniční investory. Podporovat malé, střední i velké podnikání. Brát ohled a podporovat tradiční výrobu města. Spolupráce s podnikateli a vytváření nových pracovních příležitostí.

15.1.1 Opatření 1: Vytvořit podmínky pro nové investory (i zahraničních) do města

- před aktem nabídky investorovi vyřešit otázku technické infrastruktury a vlastnických vztahů
- zvýhodnit podnikání např. zvýhodněnými bankovními úvěry, leasingy
- příprava průmyslových zón, např. zavést inženýrské sítě
- provést inventarizaci všech pozemků vhodných pro plochy nabízené k podnikání

15.1.2 Opatření 2: Podporovat malé a středí podnikání

- podporovat zemědělství a tradiční průmysl
- využít nabídky programů a projektů státu

15.1.3 Opatření 3: Zajistit znalost zájemců o podnikání (např. legislativa, organizace, financování)

- podporovat poradenské subjekty

15.1.4 Opatření 4: Zajistit propagaci a marketing průmyslových pozemků

- zpracovat vlastní internetové stránky o podnikání
- nabídnout databázi pozemků např. na internetu

15.1.5 Opatření 5: Modernizace

- navázat spolupráci s vysokými školami v regionu a zavádět nové technologie do výroby

15.2 Prioritní osa: Technická infrastruktura

Strategická vize: Pro celou Českou republiku platí, že v oblasti technické infrastruktury vykazuje nižší regionální úroveň v porovnání s průměrem v Evropské unii. Kvalita infrastruktury je základním předpokladem pro přilákání nových investorů do města. Budováním infrastruktury mělo hlavně přispět ke stabilizaci města. Velmi důležité je zkvalitnění regionální silniční dopravy.

15.2.1 Opatření 1: Zvyšování kvality místních dopravních komunikací

- dokončení severovýchodního obchvatu, aby se mohla navázat výstavba jihovýchodního obchvatu
- omezení tranzitní dopravy městem
- oprava místních komunikací

15.2.2 Opatření 2: Boj s přírodou

- tento rok budou dokončena protipovodňová opatření, je potřeba je ale i nadále zkvalitňovat
- rekonstrukce sítě protipovodňových kanálů a hrází

15.2.3 Opatření 3: Podpora rozvoje infrastruktury pro cestovní ruch

- budování parkovišť (jednodenní zaparkování vozidla na hlídaném parkovišti)
- přiblížit autobusové nádraží k železničnímu

15.2.4 Opatření 4: Revitalizace krajiny po zemědělském využívání

- přetvářet krajinu např. na sportovní areály

15.2.5 Opatření 5: Rozvoj a aktivní preference systému MHD

- rozvoj a aktivní preference systému MHD (jak v rámci cestovního ruchu, tak v rámci zlepšení kvality ovzduší)

15.3 Prioritní osa: Sociální infrastruktura

Strategická vize: Pro příliv nových občanů do města je důležité zkvalitnění občanského života. Zlepšení demografického potenciálu. Např. rozvoj bydlení by zajistil stabilizaci obyvatel obce. Je důležité podporovat aktivní trávení volného času a vytvářet prostředí pro zdravý životní styl. Pozornost by měla být zaměřena i na zvýšení bezpečnosti ve městě.

15.3.1 Opatření 1: Rozvoj bydlení

- regenerace bydlení
- připravit podmínky pro výstavbu rodinných a bytových domů
- provést inventarizaci ploch, které jsou vhodné pro individuální výstavbu
- zpřehlednit trh s byty (připravit pro zájemce o výstavbu informační databázi pozemků)
- při výstavbě nových bytů využívat dotací ze státního programu podpory bydlení
- zajištění dostupnosti inženýrských sítí
- zjednodušení administrativy a právní pomoci

15.3.2 Opatření 2: Zvýšení bezpečnosti ve městě

- prevence sociálně-patologických jevů
- podpora aktivit pro studenty
- přednášky, kurzy o bezpečnosti a sebeobraně
- využívat kamerový systém

15.3.3 Opatření 3: Rozvoj kultury, sportu a rekreačních aktivit

- výstavba sportovních areálů

- podpora kulturní akcí pro širokou veřejnost
- využití sportu k posílení image města
- podpora nestátních neziskových organizací a zájmových spolků a sdružení a spolupráce při realizaci jejich aktivit
- podpora galerijní činnosti

15.3.4 Opatření 4: Zlepšení podmínek ve školství, zdravotnictví a sociální péče

- podpora místních sociálních a zdravotních služeb
- profesionalizovat přístup v nabízených sociálních, zdravotnických i vzdělávacích ústavech
- rozvoj celoživotního vzdělání
- zřízení pobočky některé z univerzit (např. Tomáše Bati Zlín)
- řešení bezbariérových přístupů do veřejných, kulturních budov a veřejných prostranství
- iniciovat doplňkové vzdělávací aktivity (zájmové kroužky, knihovny, přednášky na školách, které jsou řízeny městem nebo např. na Otrokovické Besedě, s.r.o.)
- vyzkoušet speciální program ekologické výchovy
- využití potenciálu středního školství v ekonomickém rozvoji

15.3.5 Opatření 5: Podpora zaměstnanosti

- spolupráce s Úřadem práce
- motivace občanů
- zajistit rekvalifikaci
- vytvořit programy, které umožní ve spolupráci s Úřadem práce, zapojení občanů do správy města
- krátkodobé pracovní poměry (Veřejně prospěšná pracovní místa)

15.4 Prioritní osa: Trvale udržitelný rozvoj cestovního ruchu

Strategická vize: Sektor cestovního ruchu by se měl stát větší prioritou města. Důležité je posílení obchodní a turistické funkce města. Rozvoj sportovišť, kulturních a ubytovacích zařízení. Cestovní ruch patří mezi nejrychleji rostoucí a nejvíce konkurenční prostředí, které je závislé na neustále inovaci a přizpůsobování se novým podmínkách.

15.4.1 Opatření 1: Podpořit ztotožnění obyvatel s městem

- zlepšení propagace města
- distribuce propagačních materiálů do stánků a do schránek obyvatel

15.4.2 Opatření 2: Informační kampaň

- zřídit informační centrum, kde se bude informovat o možnosti rekreace na Baťově kanále, o přírodním koupališti na Štěrkovišti, o trasách cyklostezek, o ubytovacích a sportovních zařízeních

15.4.3 Opatření 3: Založení agentury cestovního ruchu ve městě

- agentura by zpracovávala programy, které by podpořily cestovní ruch ve městě
- vytvořit nové pracovní místa v cestovním ruchu a zajistit zvýšení odbornosti pracovníků

15.4.4 Opatření 4: Vytvořit projekty pro zlepšení turistiky

- nalezení dalších přístupů, jak prodat město jako atraktivní oblast turismu
- spolupracovat s významnými podnikatelskými subjekty v regionu v rozvoji

15.4.5 Opatření 5: Zkvalitnění turistických služeb

- zřídit více ubytovacích zařízení
- zajistit širší sportovní využití
- podpora budování odpočinkových zón, parků
- účast na veletrzích cestovního ruchu

15.4.6 Opatření 6: Rozvoj cyklotras

- doplňování stávajících tras o nově budované úseky
- zřídit doplňující služby (stánky s občerstvením)
- zřídit stojany (zamykatelné boxy) na kola

15.4.7 Opatření 7: Spolupráce s ostatními obcemi a městy

- zajistit si „kolonku“ v propagačních materiálech v jiných městech, např. v materiálech města Zlín
- spolupořádat Mezinárodní festival filmů pro děti a mládež, který probíhá každoročně v květnu ve Zlíně

15.4.8 Opatření 8: Podpora cestovního ruchu na Baťovém kanálu

- spolupracovat úzce se sdružením obcí pro rozvoj Baťova kanálu a vodní cesty na řece Moravě
- distribuovat brožurky města Baťovým kanálem a řekou Moravou

15.4.9 Opatření 9: Zřízení místa pro referenta cestovního ruchu na městě Otrokovicích

- na odboru školství a kultury jsou pouze 2 zaměstnankyně a jelikož MŠ a ZŠ v Otrokovicích spadají pod město, mají obě spoustu práce na vedení školství a na kulturu a na cestovní ruch nezbývá čas

15.5 Prioritní osa: Ochrana životního prostředí

Strategická vize: Zvýšení atraktivity města by přilákalo nové obyvatele a investory. Město by mělo usilovat o zlepšení životního prostředí (ovzduší, hluk, emise) a zvýšit čistotu veřejných prostranství. Podpora výsadby zeleně. Důležitý je trvale udržitelný rozvoj.

15.5.1 Opatření 1: Eliminovat negativní vlivy na životní prostředí a zdraví občanů

- budovat protihlukové bariéry
- poctivě monitorovat určité parametry životního prostředí (hluk, emise)

- minimalizovat emisí a odstraňování jejich zdrojů

15.5.2 Opatření 2: Spolupráce s občany při ochraně životního prostředí

- motivovat občany ke snížení automobilové dopravy v centru, např. pořádat Den bez aut
- informovat obyvatele města v otázce odpadů (kde jsou sběrné dvory, jak moc můžou sami přispět ke zlepšení životnímu prostředí)

15.5.3 Opatření 3: Péče o životní prostředí

- rehabilitovat parky, zahrady, vodní toky, chráněné území
- motivovat podnikatele k minimalizaci negativních vlivů jejich činnosti na životní prostředí
- obnova zdevastované krajiny po povodních
- soulad s právní úpravou oblasti Životního prostředí v Evropské unii
- pořízování nových technologií pro obnovu a údržbu přírodních lokalit nebo kulturního dědictví

15.5.4 Opatření 4: Enviromentální myšlení

- zavádět systémy enviromentálního řízení
- upřednostňovat ekologicky šetrné výroby při zadávání veřejných zakázek

15.5.5 Opatření 5: Rozvoj třídění odpadu

- rozšířit třídění odpadu o obaly od nápojů tetra-pack (obaly od mléka, džusu)
- zvýšit počet sběrných dvorů

16 KATALOG PROJEKTŮ

16.1 Městské muzeum archeologie a tradičních řemesel

Název projektu: Městské muzeum archeologických a tradičních řemesel

Oblast: cestovní ruch a kultura

Termín realizace: rok 2007

Záměr: pozvednou kulturu a cestovní ruch ve městě

Lokalizace: prostory v Otrokovické BESEDĚ, s.r.o. (nám. 3. května, Otrokovice)

Garant: město Otrokovice

Způsob financování: fond kultury spadající pod město Otrokovice Město Otrokovice, Společný regionální operační program EU (SROP), Otrokovická Beseda, s.r.o.

Náklady: 1 500 000 Kč

Cílové skupiny: obyvatelé města a turisté

Charakteristika: Otevření Městského muzea archeologických a tradičních řemesel by mělo co nabídnout, ač se to možná nezdá. Např. archeologických vykopávek byla objevena v okolí Otrokovic celá řada. Naposledy to byly minulý rok ovařené lidské kosti při výstavbě severovýchodní části obchvatu. Archeologové odhadují, že pocházejí z keltského období a slibují si od Otrokovic více takových objevů. Kvůli tomu byla výstavba obchvatu pozastavena. V depozitáři by byly tedy archeologické vykopávky, keltské nálezy, řemeslné stroje, fotografie, dokumenty z 19. století. Součástí muzea by byla také výstavní síň, která by byla k dispozici i soukromým výstavám. Pořádaly by se zde besedy, přednášky nejenom kulturního typu, čímž by na sebe Muzeum i částečně vydělávalo. Nehledě na příjmy ze vstupného.

16.2 Rekonstrukce přednádražích prostor

Název projektu: Rekonstrukce přednádražích prostor

Oblast: technická infrastruktura

Termín realizace: 2007 - 2010

Záměr: vylepšit vzhled přednádražích prostor, lépe organizovaná přestupní stanice pro železniční dopravu a dopravu MHD

Lokalizace: prostory před nádražím Českých drah v Otrokovicích

Garant: město Otrokovice

Způsob financování: Město Otrokovice, České dráhy, Krajský úřad, Ministerstvo dopravy, Evropské fondy

Náklady: 40 000 000 Kč

Cílové skupiny: obyvatelé města a turisté

Charakteristika projektu: V Otrokovicích se na přednádražním prostoru prolíná několik druhů dopravy. Trolejbusová, autobusová a železniční. V odbavovací hale na železničním nádraží bylo zřízeno v roce 2006 informační centrum. Rekonstrukce přišla České dráhy na 9,5 milionu korun. Teď je potřeba upravit prostory před nádražím. Vystavět park, upravit parkoviště. Vytvořit komerční prostor pro drobný prodej, občerstvení. Cílem je vylepšit vzhled přednádražních prostor a lépe zkoordinovat přestupní stanice pro železniční dopravu a dopravu MHD.

16.3 Informační a ekologické centrum

Název projektu: Informační centrum spojené s ekologickým centrem

Oblast: cestovní ruch, kultura, životní prostředí, vzdělání

Termín realizace: 2007 - 2008

Záměr: podpora v Otrokovicích opomíjeného cestovního ruchu, zvýšit zájem občanů o životní prostředí, vzbudit v občanech enviromentální citění a myšlení

Lokalizace: prostory v Otrokovické BESEDĚ, s.r.o. (nám. 3. května, Otrokovice)

Garant: město Otrokovice

Způsob financování: město Otrokovice, Otrokovická Beseda, s.r.o., Státní fond životního prostředí ČR, Ministerstvo zemědělství, Ministerstvo školství, evropské dotace

Náklady: 800 000 Kč

Cílové skupiny: obyvatelé města a turisté

Charakteristika: Město Otrokovice je v oblasti rozvíjení cestovního ruchu velmi neaktivní. Proto jsem udržitelnému rozvoji věnovala v návrhové části nejvíce prostoru. Zřízení Informačního centra v Otrokovicích by mohlo podpořit řešení problematiky turismu ve městě. Navržené Městské muzeum, plánovaná výstavba nového hotelu s kongresovým centrem, rekreační oblast Štěrkoviště, koupaliště na Bahňáku, služby Bařova kanálu, Otrokovické Besedy, o tom všem by podávalo centrum kompletní informace. Občané města Otrokovice a turisté by mohli dostávat ucelené informace také o možnosti využití cyklostezek, ubytovacích a stravovacích zařízeních. Byly by zde k dostání brožury o městě, mapy města. Centrum by zajišťovalo účast města na veletrzích cestovního ruchu. Bylo by možné zde rezervovat ubytování i vstupenky na kulturní akce města a Otrokovické Besedy. Možné je také podpořit směnářenskou činnosti a informovat o službách MHD a Českých drah. Může se dát prostor soukromníkům (např. stánek s občerstvení či restaurace). Prostory v Otrokovické Besedě jsem vybrala proto, jelikož ní brzy vyroste hotel s kongresovým centrem a společně s Otrokovickou Besedou a plánovaným muzeem by to mohl být střed hlavního kulturního dění. Záměrně jsem k tomu připojila i ekologické centrum, kde by bylo možné pořádat besedy o životním prostředí, o důležitosti odpadového hospodářství. Lidé by se zde motivovali k ochraně životního prostředí a za prokazatelnou pomoc při ochraně životního prostředí by mohli získávat také bonusy. Např. pořádání soutěží pro základní a střední školy. Jde o enviromentální vzdělávání.

16.4 R55 Jihovýchodní obchvat města Otrokovice

Název projektu: R55 Jihovýchodní obchvat města Otrokovice

Oblast: dopravní infrastruktura

Termín realizace: 7/2008, předpokládaný termín 11/2010

Záměr: zlepšení kritické dopravní situace na Otrokovicku a na Zlínsku

Lokalizace: silnice R55

Investor: Ředitelství silnic a dálnic ČR Správa Zlín.

Náklady: 0,8 mld. Kč

Cílové skupiny: obyvatelé města a turisté

Charakteristika: Stavba R 55 Otrokovice, obchvat JV je jedním z úseků budoucího tahu R 55. Navazuje na stavbu R 55 Otrokovice, obchvat SV, která je v současné době v realizaci a 12/2006 bude zprůjezdněna. V přípravě a následně v realizaci stavby obchvatu JV je nutno bezprostředně pokračovat, neboť do doby jejího zprovoznění nemá stavba obchvatu SV pro město Otrokovice kýžený efekt úplného odvedení tranzitní dopravy z centra města. Stavba obchvatu JV dále navazuje na stavbu I/49 Malenovice – Otrokovice, což je rozšíření stávající silnice I/49 spojující Otrokovice a Zlín. Z výše uvedeného je patrné, že realizace stavby má velký jak nadregionální, tak regionální význam. Celková délka činí 3 140m. Stavba zasahuje celkem 3 katastrální území a jsou na ní umístěny 3 mimoúrovňové křižovatky, 4 mostní objekty, silniční kanalizace a přeložky inženýrských sítí. Bilance zemních prací výkopů a násypů je vyrovnaná, celkem cca 400 000m³. Za finanční účasti Pozemkového úřadu probíhají na všech dotčených katastrálních územích stavbou vyvolané pozemkové úpravy. Na přípravě a následné realizaci stavby se podílí tým pracovníků investora ve spolupráci s odbornými firmami pro jednotlivé fáze a potřeby stavby.

ZÁVĚR

V teoretické části práce jsem zpracovala charakteristiku jednotlivých pojmů, které se týkají programu rozvoje města. Věnovala jsem se také legislativě. V praktické části jsem se zabývala socioekonomickou analýzou, definovala jsem silné a slabé stránky, příležitosti a ohrožení a v poslední části jsem se zamyslela nad strategickými cíly a opatřeními, které by město mohlo považovat za prioritu a vytvořila jsem katalog projektů.

V úvodu mé bakalářské práce jsem uvedla, že cílem práce je posoudit vývoj města v oblastech technické i sociální infrastruktury, z hlediska hospodaření i vedení města a jsem velmi ráda, že můžu konstatovat, že město Otrokovice si podle kvality občanské vybavenosti a ekonomických výsledků vede dobře. Uváženou investiční aktivitou zaměřenou na nejrůznější projekty zlepšuje život ve městě.

Hospodářskou situaci lze považovat za stabilizovanou, což je patrné z vývoje míry nezaměstnanosti. Za poslední čtyři roky klesá. Velkou výhodou je poloha města Otrokovice a i když dopravní situace se dá v současné době považovat za kritickou, situace je řešitelná. Dokončením úprav na silnici I/49 Malenovice – Otrokovice a R55 OTROKOVICE, OBCHVAT JV a SV se situace otočí a vyřešit by se měla i otázka životního prostředí. Výhodou města je také fungující integrovaný systém městské hromadné dopravy. Průmyslová základna je silná hlavně díky firmě Barum Continental spol. s.r.o.. Firma dělá Otrokovicím dobré jméno. Vybavenost města z hlediska infrastruktury je na dobré úrovni, postupně probíhají její modernizace a potřebné rekonstrukce.

Bohužel od roku 2000 dochází k postupnému úbytku celkového počtu obyvatel města. Z vývoje věkové struktury obyvatel je patrný celorepublikový trend úbytku dětí a stárnutí populace. Město je také ohrožováno povodněmi. Nicméně město tuto otázku aktivně řeší, takže následky záplav z roku 1997 by se neměly opakovat. Město by mělo stále aktivně řešit územní a technickou přípravu nových lokalit pro rozvoj bydlení a podnikání ve městě. Mělo by také aktivněji podporovat cestovní ruch a hledat a zvyšovat jeho atraktivitu. Myslím, že řešením může být, v katalogu projektů uvedené, Městské muzeum archeologie a tradičních řemesel. Otázka životního prostředí by se mohla zlepšit díky ekologickému centru, které vzešlo z mého projektu Informační a ekologické centrum.

SEZNAM POUŽITÉ LITERATURY

Monografické publikace, internetové zdroje a osobní konzultace

- [1] WOKOUN, René a kolektiv. *Úvod do regionálních věd a veřejné správy*. Praha: IFEC, 2001. ISBN 80-86412-08-3
- [2] WOKOUN, René. *Česká regionální politika v období vstupu do Evropské unie*. 1. vyd. Praha: Oeconomica, 2003. ISBN 80-245-0517-7.
- [3] Webové stránky města Otrokovice. Dostupný na WWW:
<http://www.otrokovice.cz/>
- [4] Webové stránky deníku o životním prostředí Ekolist.cz. Dostupný na WWW:
<http://www.ekolist.cz/zprava.shtml?x=673359>
- [5] Webové stránky Zlínského kraje. Dostupný na WWW:
<http://kr-zlinsky.cz/>
- [6] Webové stránky Centra pro kontinuální vzdělávání ve vodním hospodářství ČVUT v Brně. Dostupný na WWW:
<http://cecwi.fsv.cvut.cz/GIS/>
- [7] Webové stránky Teplárny Otrokovice. Dostupný na WWW:
<http://tot.cz/>
- [8] Webové stránky Moravan – AEROPLANES, a.s.. Dostupný na WWW:
<http://tot.cz/>
- [9] Webové stránky společnosti CCS Systems a.s. Dostupný na WWW:
http://www.ccsystem.cz/ccsystem/sep/op21_priprava_zlin.php#zakl
- [10] Webové stránky finančních novin IPONT. Dostupný na WWW:
<http://ipoint.financninoviny.cz/>
- [11] Webové stránky podniku Barum Continental spol. s.r.o. Dostupný na WWW:
<http://barum.cz>
- [12] Webové oficiální stránky českého soudnictví Justice.cz. Dostupný na WWW:
<http://justice.cz/>
- [13] Webové oficiální stránky společnosti SMO, a.s. Dostupný na WWW:
<http://smo.cz/>
- [14] Webové stránky firmy Tomas a.s. Dostupný na WWW:
<http://tomaas.cz/>

- [15] Webové stránky OBECNĚ PROSPĚŠNÉ SPOLEČNOSTI Baťův kanál. Dostupný na WWW:<http://batacanal.cz/nove/cz/dnes/onas.htm>
- [16] Bc. Jana Miklasová, referent ODBOR PROVOZNÍ, Otrokovice
- [17] Ing. František Žák, vedoucí odboru ODBOR ÚZEMNÍHO PLÁNOVÁNÍ A INVESTIC, Otrokovice
- [18] Petr Štěpánek, referent ODBOR PROVOZNÍ, Otrokovice
- [19] Romana Dýšková, sekretářka ODBOR EVIDENČNĚ-SPRÁVNÍ, Otrokovice
- [20] Miluše Hladíková, referentka ODBOR MAJETKU, Otrokovice
- [21] Ing. Pišťková, vedoucí odboru ODBOR MAJETKU, Otrokovice
- [22] Lenka Odstrčilová, sekretářka ODBOR EKONOMICKÝ (Fond rozvoje bydlení), Otrokovice
- [23] Alexandra Mikošková, referent ODBOR ŽIVOTNÍHO PROSTŘEDÍ, Otrokovice
- [24] Ing. Daniela Navrátilová, referent ODBOR ŽIVOTNÍHO PROSTŘEDÍ, Otrokovice
- [25] Ing. Anna Psotová, referentka ODBOR ŽIVOTNÍHO PROSTŘEDÍ, Otrokovice
- [26] Jana Hnátková, sekretářka ODBOR ŽIVOTNÍHO PROSTŘEDÍ, Otrokovice
- [27] Ing. Karel Sokol, vedoucí odboru ODBOR SILNIČNÍHO HOSPODÁŘSTVÍ, Otrokovice
- [28] Ludmila Topolánková Úřad práce Zlín
- [29] Hana Zentrichová, referentka ODBOR SILNIČNÍHO HOSPODÁŘSTVÍ, Otrokovice
- [30] Ministerstvo životního prostředí. Stav životního prostředí Zlínský kraj. Praha. 2005. ISBN 80-7212-375-0.
- [31] Webové oficiální stránky Českých drah. Dostupný na WWW:
<http://www.cd.cz/index.php?action=article&id=26051>
- [32] Webové stránky turistického serveru České republiky. Dostupný na
WWW:<http://hotel-cz.moonface.cz/hotel-Otrokovice-Spolecensky-dum.htm>
- [33] Barbora Šopíková, vedoucí ODBORU ŠKOLSTVÍ A KULTURY, Otrokovice

[34] Hutečka Vladimír, Krajská hygienická stanice Zlín

[35] Ing. Rostislav Vacula, Ředitelství silnic a dálnic ČR (správa Zlín)

[36] Ing. Petr Hradecký, Radní Zlínského kraje odpovědný za dopravu

SEZNAM POUŽITÝCH SYMBOLŮ A ZKRATEK

SWOT	Strong point, Weak point, Opportunities, Threats
GIS	Geografický informační systém
MHD	Městská hromadná doprava
OP RLZ	Opatření, rozvoj lidských zdrojů
Např.	Například
ČR	Česká republika
č.	Číslo
Sb.	Sbírky
Km	Kilometrů
Obr.	Obrázek
Tab.	Tabulka
a.s.	Akciová společnost
sv.	Svatý
MVDr.	Doktor veterinární medicíny
Ing.	Inženýr
%	Procent
Kč	Korun českých
IZS	Integrovaný záchranný systém
s.p.	Státní podnik
p.	Paní
ha	Hektar
m ²	Metr čtvereční
SF ŽP	Státní fond životního prostředí
ČOV	Čistička odpadních vod

o.p.s	Obecně prospěšná společnost
o.s.	Občanské sdružení
nám.	Náměstí
mld.	Miliard
PŠČ	Poštovní směrovací číslo
m ³	Metr krychlový
m	Metru
SO ₂	Oxid siřičitý
NO ₂	Oxid dusičitý
EU	Evropská unie
MŠ	Mateřská škola
ZŠ	Základní škola
SROP	Společný regionální operační program
h	Hodina
ÚP	Úřad práce
ČSÚ	Český statistický úřad

SEZNAM OBRÁZKŮ

Obr. 1. Poloha Otrokovic.....	18
Obr. 2. Rozložení městských čtvrtí.....	18

SEZNAM TABULEK

Tab. 1. Složení obyvatel od roku podle pohlaví 2001- 2005.....	26
Tab. 2. Vybavení bytu.....	29
Tab. 3. Vývoj nezaměstnanosti.....	50
Tab. 4. Sektorový přehled zaměstnanosti.....	51
Tab. 5. Struktura příjmu 2005.....	60
Tab. 6. Struktura výdajů 2005.....	61
Tab. 7. Struktura příjmů 2006.....	62
Tab. 8. Struktura výdajů 2006.....	63

SEZNAM GRAFŮ

Graf. 1. Dlouhodobý vývoj a počet obyvatel v Otrokovicích od roku 1838 – 2005	22
Graf. 2. Vývoj počtu obyvatel ve Zlíně a v Otrokovicích.....	23
Graf. 3. Rozložení obyvatel k 31. 12. 2005.....	23
Graf. 4. Vývoj a počet obyvatel v Otrokovicích v letech 1993 – 2005.....	24
Graf. 5. Věkové složení obyvatel v roce 2005 v Otrokovicích.....	25
Graf. 6. Počet uzavřených sňatků od roku 1997 – 2005.....	26
Graf. 7. Pro srovnání – počet obydlených domů od roku 1970 – 2001.....	26
Graf. 8. Počet všech přijatých žáků do mateřské školy v letech 1992 – 2003.....	45
Graf. 9. Přehled počtu žáků nastupujících do 1. ročníku v době od 1989 – 2002.....	47
Graf. 10. Vývoj míry nezaměstnanosti v Otrokovicích v letech 1993-2006.....	49
Graf. 11. Vývoj míry nezaměstnanosti v letech 1993-2005 ve městě.....	49
Graf. 12. Přehled rozpočtu pro rok 2005 – PŘÍJMY.....	59
Graf. 13. Přehled rozpočtu pro rok 2005 – VÝDAJE.....	60
Graf. 14. Přehled rozpočtu pro rok 2006 – PŘÍJMY.....	61
Graf. 15. Přehled rozpočtu pro rok 2006 – VÝDAJE.....	62

SEZNAM PŘÍLOH

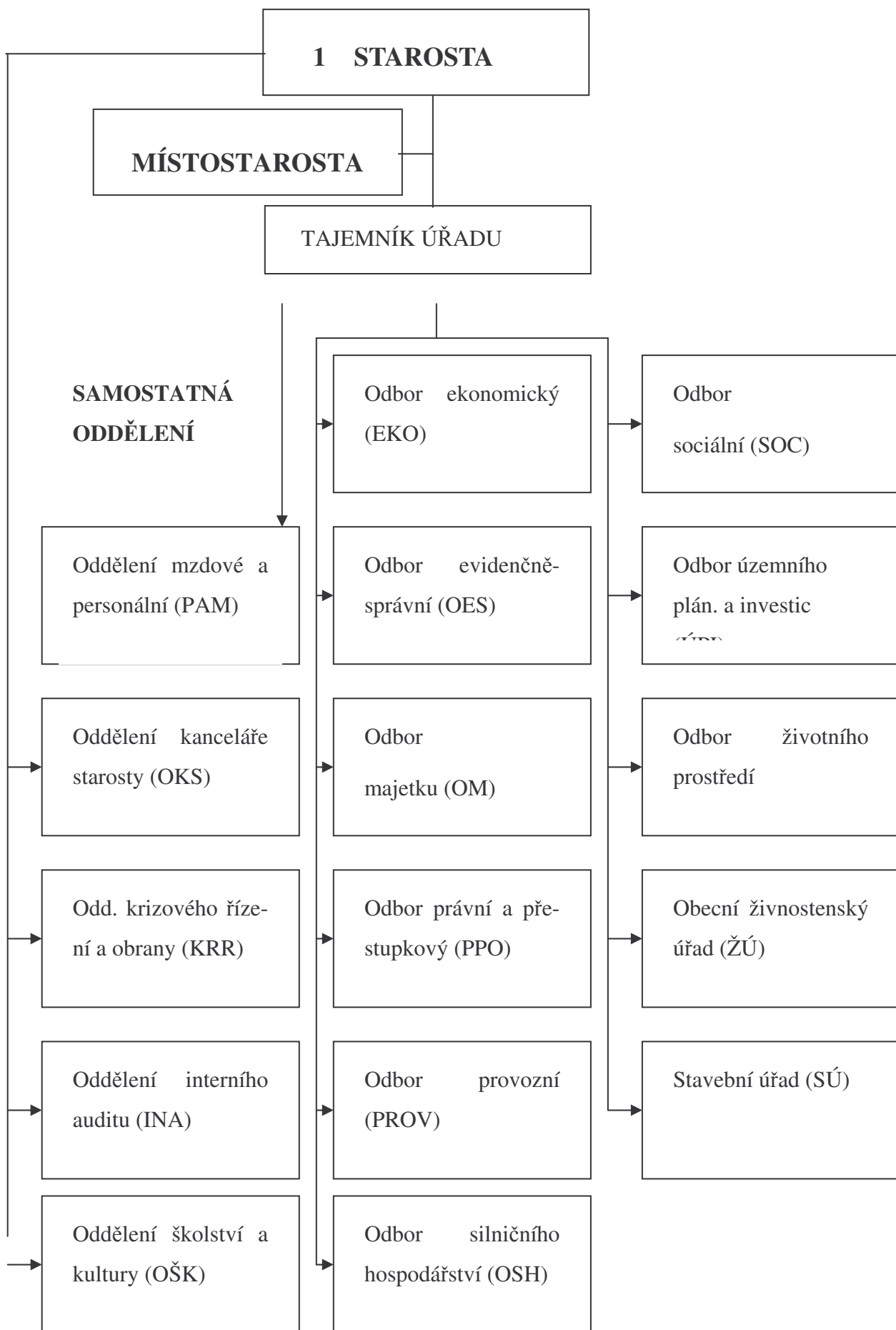
Příloha P I. Organizační struktura města Otrokovice

Příloha P II. Vývoj obyvatel ve Zlíně a v Otrokovicích

Příloha P III. Zajímavosti z matriky roku 2005

Příloha P IV. Majetek města Otrokovice

PŘÍLOHA PI: ORGANIZAČNÍ STRUKTURA MĚSTA OTROKOVICE



PŘÍLOHA P II: VÝVOJ OBYVATEL V OTROKOVICÍCH A VE ZLÍNĚ

Rok	Zlín	Otrokovice
1993	83 450	20 131
1994	83 310	20 172
1995	83 461	20 076
1996	83 026	19 936
1997	82 590	19 713
1998	82 292	19 585
1999	81 851	19 454
2000	81 400	19 457
2001	80 887	19 411
2002	80 581	19 246
2003	79 841	19 248
2004	79 177	18 857

Tab. Vývoj obyvatel ve Městě

(Zdroj: Město)

PŘÍLOHA P III: ZAJÍMAVOSTI Z MATRIKY ROKU 2005

Celkem přihlášených cizinců k 31.12.2005 – 136. Narozených dětí za rok 2005 – 203 (z toho chlapců 111, dívek 92). Nejčastější chlapecká jména dávána dětem v roce 2005: Tomáš, Michal, Filip. Zvláštní jména: Samuel, William, Kevin, Tibor, Jonáš, Matyáš, Vratislav. Nejoblíbenější dívčí jména v roce 2005 Veronika, Aneta, Kristýna. Zvláštní jména: Justýna, Doubravka, Amálie, Ema. V roce 2005 se narodila 4 dvojčata s trvalým pobytem v Otrokovicích. V roce 2005 zemřelo 167 osob, z toho 104 mužů a 63 žen. Průměrný věk obyvatel byl v roce 2005 39,87 a se srovnáním v roce 2000 vzrostl, byl 37,88. Nejstaršími obyvateli Otrokovic jsou 2 ženy ročníku narození 1907 a muž ročníku 1908.

PŘÍLOHA P IV: MAJETEK MĚSTA OTROKOVICE

	Stav k 1.105	Stav k 31.12.05 stav účetní	Stav k 31.12.05 stav fyzický
01300	2958 683,50	2 958 683,50	2 958 683,50
01800	699 430,10	1 029 426,90	998 939,10
01900		75 666,15	75 666,15
02110	424661054,34	452 725 717,14	452725717,14
02120	340914060,73	389 066 946,74	389066946,44
02200	17 039 067,74	17 205 024,94	17 205 024,94
02210	8 252 238,52	7 879 209,52	7 879 209,52
02220	1 526 926,80	1 484 226,80	1 484 226,80
02800	20288885,92	20 423 218,37	20 423 218,37
03100	114025968,82	125 678 271,82	125 678 271,82
03200	2 628 855,00	4 935 341,30	4 935 341,30
DHM	6 968 324,91	6 785 236,30	6 785 236,30
Cel- kem	939963496,38	1030246969,48	1030216481,38

Tab. Majetek města (Zdroj: Město Otrokovice)

Vysvětlivky k Tab. MAJETEK MĚSTA

013 – Software

018 – Drobný dlouhodobý nehmotný majetek

019 – Ostatní dlouhodobý nehmotný majetek

021 – Stavby

022 – Samostatné movité věci

025 – Pěstitelské celky trvalých porostů

026 – Základní stádo a tažná zvířata

028 – Drobný dlouhodobý hmotný majetek

029 - Ostatní dlouhodobý hmotný majetek

031 – Pozemky

032 – Umělecká díla