

**UNIVERZITA TOMÁŠE BATI VE ZLÍNĚ
FAKULTA HUMANITNÍCH STUDIÍ
Institut mezioborových studií Brno**

**PODÍL STŘEDNÍ POLICEJNÍ ŠKOLY MV V BRNĚ
NA ZMĚNĚ POSTOJŮ MLÁDEŽE K POLICII ČR**

DIPLOMOVÁ PRÁCE

**Vedoucí diplomové práce:
PhDr. Alena Miková**

**Vypracoval:
Bc. Zuzana Armutidisová**

Brno 2008

Čestné prohlášení

Prohlašuji, že předložená diplomová práce je původní a zpracovala jsem ji samostatně.
Prohlašuji, že citace použitých pramenů je úplná, že jsem v práci neporušila autorská práva (ve smyslu zákona č.121/2000 Sb. O právu autorském a o právech souvisejících s právem autorským).

V Brně, dne 29.února 2008

.....
Podpis

Děkuji vedoucí práce PhDr. Aleně Mikové za cenné rady, podněty a připomínky při zpracování diplomové práce.

OBSAH

| | |
|--|------------|
| ÚVOD..... | 2 |
| 1 Střední policejní škola MV v Brně a její sociálně edukační role | 5 |
| 1.1 Střední policejní škola MV v Brně v systému rezortního školství a výcviku policistů | 5 |
| 1.2 „Základní odborná příprava služby pořádkové, dopravní a železniční policie“ – hlavní studijní program SPŠ MV v Brně; vymezení rámcového vzdělávacího programu..... | 8 |
| 1.2.1 Pojetí základní odborné přípravy..... | 8 |
| 1.3 Sociálně edukační programy realizované ve SPŠ MV v Brně | 10 |
| 1.4 Dílčí závěr..... | 15 |
| 2 Preventivně – komunikační cvičení PROKOP jako moderní metoda výuky | 16 |
| 2.1 Geneze metody a její aktuální podoba..... | 16 |
| 2.2 Popis cvičení..... | 20 |
| 2.3 Organizace cvičení | 23 |
| 2.4 Dílčí závěr..... | 32 |
| 3 Pohled veřejnosti na práci Policie ČR | 33 |
| 3.1 Výsledky průzkumů veřejného mínění na práci Policie ČR..... | 33 |
| 3.2 Hlavní důvody míry ne/spokojenosti občanů s policejní prací..... | 39 |
| 3.3 Dílčí závěr..... | 42 |
| 4 Postoj dospívající mládeže k Policii ČR | 43 |
| 4.1 Specifikace pojmu „postoj“ | 43 |
| 4.2 Možnost formování postojů..... | 50 |
| 4.3 Vztah a postoj občanů k Policii ČR..... | 55 |
| 4.4 Dílčí závěr..... | 59 |
| 5 Průzkum postojů mládeže ve věkové kategorii 14 – 15 let k Policii ČR..... | 60 |
| 5.1 Projekt průzkumu | 60 |
| 5.2 Průzkum postojů mládeže ve věkové kategorii 14–15 let k Policii ČR před absolvováním preventivně komunikačního cvičení | 66 |
| 5.3 Průzkum postojů mládeže ve věkové kategorii 14 – 15 let k Policii ČR po absolvování preventivně komunikačního cvičení..... | 79 |
| 5.4 Srovnání průzkumů postojů mládeže ve věkové kategorii 14–15 let k Policii ČR před a po absolvování preventivně komunikačního cvičení..... | 94 |
| 5.5 Dílčí závěr..... | 97 |
| 6 Možnost zařazení preventivně komunikačního cvičení do výchovně vzdělávacího procesu základních škol | 100 |
| 6.1 Metody a formy školní práce v rámci preventivních programů | 100 |

| | |
|---|-----|
| 6.2 Preventivně komunikační cvičení PROKOP jako součást preventivního programu..... | 104 |
| 6.3 Dílčí závěr..... | 106 |
| ZÁVĚR | 107 |
| Seznam používaných zkratk..... | 111 |
| Seznam používaných pojmů a jejich významů v diplomové práci..... | 112 |
| Seznam tabulek | 114 |
| Seznam grafů | 114 |
| Seznam literatury a použitých pramenů..... | 115 |
| Resumé..... | 119 |
| Resume..... | 120 |
| Anotace | 121 |
| Annotation..... | 121 |
| Bibliografický záznam | 122 |
| Seznam příloh | 123 |
| Přílohy..... | I |

ÚVOD

Téma diplomové práce „Podíl Střední policejní školy MV v Brně na změně postojů mládeže k Policii ČR“ jsem zvolila proto, že pracuji ve SPŠ MV v Brně jako pedagožka a problematika vzájemné spolupráce Policie ČR a veřejnosti je mi blízká. Svůj zájem jsem zúročila při tvorbě a realizaci několika preventivních projektů. Autorsky jsem se podílela na vzniku preventivně komunikačního cvičení PROKOP, které je ústředním tématem mé práce.

Téměř denně se setkáváme s reakcí veřejnosti na práci Policie ČR, osobně nebo zprostředkovaně. Jsme vystaveni neustálému tlaku informací, které na nás působí a nutí nás hodnotit Policii ČR jako bezpečnostní složku státu i jednotlivé policisty jako individuality.

Kdo z nás, když vidí policistu, nesundá nohu z plynového pedálu automobilu, nepřejde způsobně silnici po přechodu nebo naopak raději přejde na druhou stranu ulice proto, že je mu setkání s policisty nepříjemné. Naše reakce neznámá nutně provinění. Je spíše důkazem toho, že veřejnost má k Policii ČR přetrvávající negativní postoje. Jsme v něm navíc utvrzováni zprávami v médiích o pochybeních a selháních policistů, které jsou ve značné přesile nad zprávami o úspěších, každodenním úsilí a odvaze policistů. Své názory vyjadřujeme, diskutujeme o nich a záporně jimi ovlivňujeme postoje dalších generací.

Tato skutečnost se nepříznivě odráží v policejní práci. Každoročně je zaznamenáván nárůst drobné i závažné kriminality. Dokonalé materiální zabezpečení, výcvik nových profesionálů, zavádění vědeckých metod do policejní práce nebude efektivní, jestliže veřejnost nebude dostatečně informovaná, ochotná ke spolupráci s Policií ČR a spoluodpovědná za svou bezpečnost. Toho lze dosáhnout změnou postoje veřejnosti k Policii ČR. Aby k takové změně došlo je nezbytné, aby Policie ČR

uplatňovala nové preventivně informační metody práce s veřejností, zdokonalila komunikaci a přístupy k občanům, zvláště k mládeži.

Abychom mohli měnit, je nutné znát stávající stav a nalézt nástroje, kterými lze změnu uskutečnit.

Diplomová práce vychází z předpokladu, že postoj veřejnosti, tedy i mládeže, je vůči Policii ČR spíše negativní, ale vlivem preventivně komunikačního cvičení dozná kvalitativní změny. Pokud se tato hypotéza potvrdí, je cvičení PROKOP efektivní metodou formování postoje mládeže, která je využitelná i v preventivních aktivitách základních škol.

Hlavním cílem je přispět k analýze postojů mládeže ve věkové kategorii 14–15 let k Policii ČR, dokumentovat vliv preventivně – komunikačního cvičení na změnu postojů mládeže a na základě výsledků průzkumu formulovat možnosti propojení moderních edukačních metod policejního výcviku uskutečňovaných ve Střední policejní škole MV v Brně s výchovně vzdělávacím procesem na základních školách.

V práci se zabývám analýzou sociálně edukačních činností SPŠ MV v Brně a konkrétní aplikací preventivně – komunikačního cvičení jako jedné z metod policejního výcviku, a to jak z hlediska jeho struktury, tak z hlediska jeho formy a obsahu.

Preventivně – komunikační cvičení je koncipováno pro studující SPŠ MV v Brně – policisty, v aplikaci pro žáky 9. tříd základních škol nebo studenty čtvrtých ročníků víceletých gymnázií. Druhá jmenovaná skupina je v mé práci záměrným výběrovým souborem.

Diplomová práce je rozvržena do šesti kapitol, které mohou být samostatnými bloky, ale v logických návaznostech vytvářejí kompaktní celek.

První kapitola analyzuje sociálně edukační činnost SPŠ MV v Brně, popisuje její místo v systému rezortního školství a výcviku policistů, hlavní studijní program a sociálně edukační programy realizované ve SPŠ MV v Brně.

Druhá kapitola detailně charakterizuje preventivně komunikační cvičení a jeho konkrétní aplikace do základního školství.

Třetí kapitola rozebírá a obecně zhodnocuje pohled veřejnosti na práci Policie ČR na základě výsledků výzkumů marketingových agentur.

Čtvrtá kapitola na bázi obsahové analýzy dostupných materiálů a literatury předkládá v teoretické rovině rozbor pojmu „postoj“ a možnosti jeho formování.

Pátá kapitola je praktickou částí mé práce a dokumentuje průzkum postojů mládeže k Policii ČR a vlivu preventivně komunikačního cvičení s využitím induktivní, deduktivní a analytické metody.

V poslední šesté kapitole jsou výsledky řešeného problému prezentovány v kontextu praktického využití propojení moderních edukačních metod policejního výcviku s výchovně vzdělávacím procesem základního školství.

Obsah každé kapitoly je shrnut v dílčím závěru.

Závěr diplomové práce shrnuje výsledky teoretického i praktického zkoumání a konstatuje její potenciál nepřímo napomoci budování kvalitnějšího partnerského vztahu mezi Policií ČR a občany České republiky.

V příloze jsou shromážděny podpůrné a informační podklady, které práci ilustrují a doplňují.

1 STŘEDNÍ POLICEJNÍ ŠKOLA MV V BRNĚ A JEJÍ SOCIÁLNĚ EDUKAČNÍ ROLE

1.1 Střední policejní škola MV v Brně v systému rezortního školství a výcviku policistů

Střední policejní škola MV v Brně jednou z institucí v systému školství a výcviku policistů a vzdělávání zaměstnanců rezortu, kteří jsou v pracovním poměru. Filozofie vzdělávání vychází jednoznačně z potřeb a požadavků veřejnosti na policejní práci.

Strategie vzdělávání je postavena na těchto základních kamenech:

- *policejní práce jako služba občanovi,*
- *nová image policisty - policista musí být nejen vysoce profesionální, kvalifikovaný, motivovaný, ale i disponující vysokým etickým standardem,*
- *vzdělávání policistů založené na kompetenčním přístupu,*
- *osobní odpovědnost každého jednotlivce za odbornou připravenost k výkonu služby.¹*

System vzdělávání policistů (viz Příloha č.1) je koncipován a řízen odborným útvarem MV - Odborem vzdělávání a správy policejního školství, který úzce spolupracuje se skupinou vzdělávání, služební přípravy a sportu odboru personální práce a vzdělávání Policejního prezidia ČR.

Základem rezortního vzdělávacího systému je 6 *středních policejních škol* MV (SPŠ MV) v Praze (2), Brně, Jihlavě, Pardubicích a Holešově. Školy zajišťují studijní program „Základní odborná příprava služby pořádkové, dopravní a železniční policie“ a další specializační profesní přípravu. V omezené míře školy zajišťují rovněž přípravu zaměstnanců Policie ČR a MV.

¹ Učební dokument „Základní odborné přípravy policejních inspektorů služby pořádkové, dopravní a železniční policie“ (platný od 1.9.2005) kódové označení – P1/0016, Brno, 2005

Do systému vzdělávání policistů je zahrnuta také další profesní příprava policistů ve výkonu služby v místě pracovního zařazení. V této oblasti je kladen důraz na rizikové faktory v práci policistů, zejména na komunikační dovednosti, zvyšování právního vědomí, zvyšování psychické odolnosti a zkvalitňování dovedností v používání donucovacích prostředků a služební zbraně. U specializovaných složek Policie ČR dále probíhala další odborná příprava vycházející ze specifických potřeb těchto útvarů.

Policejní škola MV v Brně (dále jen SPŠ MV v Brně) jako jedna z významných resortních škol zajišťuje vzdělávání v oboru působnosti MV ČR formou odborné přípravy policistů a zaměstnanců rezortu v pracovním poměru. Policisté jsou ke studiu vysíláni po vykonání přijímacího řízení a přijetí do služebního poměru příslušníka Policie ČR svými kmenovými útvary.

Pro výuku a výcvik mladých policistů a zaměstnanců MV jsou pro odborné předměty vybírání učitelé a instruktoři s praxí z výkonných útvarů nebo v daném oboru.

Při realizaci výchovně vzdělávacího procesu škola spolupracuje s policejními útvary. K zabezpečení všech složek předmětu činnosti zajišťuje SPŠ MV v Brně ubytování, stravování, provoz střelnice, redakci a tisk studijních materiálů, autodopravu a autoopravenství.

Specifikum školy se odráží i v její organizační struktuře. Škola se organizačně člení na oddělení, která jsou základními organizačními celky a jsou zřizována k zajištění úkolů školy, které jsou jí stanoveny.

V přímé podřízenosti ředitele jsou zástupci ředitele, právník, vedoucí vnitřního a personálního oddělení a vedoucí oddělení ochrany. Předmětová oddělení, jejichž vedoucí řídí zástupce ředitele pro vzdělávání a která zajišťují výuku odborných předmětů, jsou:

- a) oddělení zabezpečení výuky (OZV),
- b) předmětové oddělení pořádkové služby a techniky administrativy (PO PSTA),
- c) předmětové oddělení dopravní služby (PO DS),
- d) předmětové oddělení kriminalistiky, policejní psychologie a deontologie (PO KPPE),
- e) předmětové oddělení práva (PO P),
- f) předmětové oddělení všeobecně vzdělávacích předmětů (PO VVP),
- g) předmětové oddělení tělesné a speciální přípravy (PO TSP),
- h) předmětové oddělení informatiky a výpočetní techniky (PO IVT),
- ch) oddělení výchovy a výcviku (OVV).

Oddělení, jejichž vedoucí řídí zástupce ředitele pro ekonomické zabezpečení, jsou:

- a) materiální oddělení (MO),
- b) finanční oddělení (FO),
- c) oddělení správy majetku (OSM),
- d) oddělení údržby a úklidu (OUU),
- e) proviantní oddělení (PO),
- f) automobilní oddělení (AO),
- g) oddělení spojovací a výpočetní techniky (OSVT).

1.2 „Základní odborná příprava služby pořádkové, dopravní a železniční policie“ – hlavní studijní program SPŠ MV v Brně; vymezení rámcového vzdělávacího programu

Vzdělávací program „Základní odborné přípravy služby pořádkové, dopravní a železniční policie“ (dále jen základní odborná příprava) je pedagogický dokument, který stanovuje rámec výuky a výcviku základní odborné přípravy ve středních policejních školách MV. Vzdělávací program základní odborné přípravy je dokument otevřený, který může být doplňován a inovován podle společenských potřeb, potřeb Policie ČR a MV a podle nových poznatků a vývoje bezpečnostní problematiky a vzdělávání.

1.2.1 Pojetí základní odborné přípravy

Základní odborná příprava naplňuje požadavek na odbornou vybavenost policistů a poskytuje jim vzdělání v oboru bezpečnostně právní činnosti formou odborného vzdělávání ve středních policejních školách MV ve smyslu zákona č. 361/2003 Sb., o služebním poměru příslušníků bezpečnostních sborů pro vybraná služební místa.

Cíle a obsah základní odborné přípravy vychází z nároků a požadavků na policejní práci, které jsou charakterizovány těmito hlavními principy:

- policejní práce musí být službou občanovi,
- policista musí být vysoce profesionální, kvalifikovaný, motivovaný, disponující vysokým etickým standardem,
- vzdělávání a výcvik policisty musí být založen na kompetenčním přístupu,
- ve vzdělávání a výcviku policistů je nutné zdůraznit osobní odpovědnost každého policisty za sebevzdělávání.

Vzdělávací program základní odborné přípravy je určen pro policisty nově přijaté do služebního poměru příslušníka Policie České republiky, kteří splnili podmínku dosažení úplného středního vzdělání nebo úplného středního odborného vzdělání.

Výchovně vzdělávací cíle ZOP jsou stanoveny tak, aby jejich graduálním naplňováním byly vytvořeny všechny kompetence (znalosti, dovednosti, postoje, návyky), předpokládané profilem absolventa.

Vzdělávání a výcvik v základní odborné přípravě směřuje k tomu, aby si absolventi se zřetelem k potřebě výkonu povolání policisty posílili osobnostní a občanské kompetence, které jsou vytvářeny během základního a středního vzdělávání a získali odborné dovednosti a znalosti. Kompetence jsou základem pro profil absolventa základní odborné přípravy a jejich dosažení je zaručeno naplněním dílčích i výsledných vzdělávacích cílů. Zásadní důraz je kladen na integraci vzdělávání, blokovou výuku, změnu pojetí diagnostiky.

Úroveň a kvalita znalostí, vědomostí a dovedností ve všech vyučovaných odbornostech je ověřena před odchodem absolventů základní odborné přípravy do výkonu policejní praxe závěrečnou zkouškou. Úspěšné složení závěrečné zkoušky je současně i způsobem a podmínkou ukončení základní odborné přípravy. Závěrečná zkouška je kombinací písemné, ústní a praktické zkoušky. K hodnocení závěrečné zkoušky je používáno slovního vyjádření „splnil“ – „nesplnil“ požadovaná kritéria.

1.3 Sociálně edukační programy realizované ve SPŠ MV v Brně

Efektivním způsobem, jak ověřit dosažení dílčích i výsledných vzdělávacích cílů a vytvoření všech kompetencí předpokládaných v profilu absolventa ZOP, je realizace sociálně edukačních programů školy.

Úloha SPŠ MV v Brně spočívá kromě uvedených vzdělávacích aktivit také v preventivním působení na různé subjekty v rámci brněnského regionu. Škola prostřednictvím svého zástupce pracuje v Městské radě pro prevenci kriminality při Magistrátu města Brna.

Dále vysílá studující na nejrůznější akce výchovně – preventivního nebo policejné – prezentačního charakteru apod.

V duchu těchto aktivit vznikly i sociálně edukační programy JAKUB, BABYKA, PROKOP a Dny u Policie ČR ve SPŠ MV v Brně.

Společným znakem všech těchto akcí, přestože mají odlišný cíl, je souběh edukačních procesů - úzké sepětí s praxí, integrace výuky, využívání inscenační metody jako řešení simulovaného případu a kvalitní evaluace. Účast a participace veřejnosti, preventivní činnost a propagace činnosti SPŠ MV v Brně buduje a zvyšuje pozitivní image policie.

Ve své práci uvádím příklady jen těch sociálně edukačních projektů, které nejlépe vystihují popisované úsilí SPŠ MV v Brně a současně mám podíl na jejich vzniku a realizaci.

• Terénní cvičení integrovaného záchranného systému BABYKA

Cvičení BABYKA je nazváno podle chráněného stromu-javoru, rostoucího v regionu, kde se koná první cvičení integrovaného záchranného systému tohoto typu.

Charakteristickým znakem BABYKY je členěný kmen, který vytváří dojem

jednotlivých stromů. Je však jedním fungujícím organismem. Princip IZS vychází z předpokladu spolupráce jednotlivých složek, které pracují jako celek.

Terénní cvičení je zaměřeno na součinnost, kooperaci a spolupráci P ČR, HZS ČR a zdravotní záchranné služby a vzájemné poznání práce všech složek.

Cílem pilotního terénního cvičení IZS "BABYKA" je

- nácvik součinnosti formou modelových situací,
- ověření znalostí a praktických dovedností součinnosti jednotlivých složek IZS,
- ověření možnosti simulace modelových situací v reálných podmínkách obce,
- spolupráce s občany,
- popularizace práce SPŠ MV v Brně na veřejnosti.

U všech modelových situací, jejichž přehled je uveden v harmonogramu akce (viz Příloha č. 2), je vždy přítomen učitel jednotlivého odborného předmětu i jednotlivé složky IZS a také kameraman. Učitelé mají právo v případě zásadních taktických nebo odborných nedostatků situaci zastavit, aby nedošlo k fixaci chyb či špatných návyků. Všichni přítomní pedagogové i hosté jsou označeni na rukávech páskou. Tím je jejich účast na cvičení legalizována a současně se pro zasahující policisty, hasiče nebo zdravotníky stávají „neviditelnými“. Případné dotazy nebo odborné připomínky z řad hostů mohou být adresovány pouze pedagogům nebo mohou být vzneseny či řečeny při odpolední části cvičení - vyhodnocení. Každá modelová situace má přesně stanovený scénář. Situaci ukončí pouze odborný učitel SPŠ MV v Brně, a to po zvážení a vyhodnocení všech pedagogických i organizačních hledisek.

Praktická zkušenost

Na projektu BABYKA spolupracovala SPŠ MV v Brně s OUPO Brno a VZŠ JP Brno.

Za místo simulovaného prostředí byla zvolena reálná obec Ostrovačice, okres Brno-venkov. Obec byla vytypovaná z několika důvodů: snadná dosažitelnost z Brna, vhodná poloha a rozloha obce, počet obyvatel a vstřícnost obecního zastupitelstva a starosty obce. Někteří občané obce souhlasili s účastí na projektu a ujali se rolí figurantů. V této obci bylo možné inscenovat hned několik modelových situací souběžně.

Celá akce se konala po dohodě s Obecním úřadem v Ostrovačicích. Občané byli o cvičení informováni formou opakovaného hlášení v místním rozhlase a vysíláním místní kabelové televize.

Okresní ředitelství P ČR Brno-venkov bylo o konání akce předem informováno vedením SPŠ MV v Brně.

• **Terénní cvičení JAKUB**

Cvičení JAKUB bylo nazváno podle rytíře Jakuba, bájně postavy regionu, ve kterém se uskutečnilo první cvičení. Postava rytíře vyjadřuje ideální představu občanů o policii - policista jako neohrožený a statečný ochránce práva a pořádku.

Terénní cvičení je zaměřeno převážně na problematiku pořádkové a dopravní služby.

V rámci základní odborné přípravy je efektivně využívána inscenační metoda modelových situací, které svou podstatou představují tvořivou aplikaci taktických, technických a sociálně psychologických vědomostí, které získali studující SPŠ MV v Brně v průběhu svého studia. Kladnou stránkou těchto modelových situací je částečná simulace reality a vlastního prožitku studujících.

Dosavadní praxí bylo shledán nedostatek v tom, že modelové situace probíhají přímo a pouze v areálu školy, tedy v prostředí, na které jsou studující zvyklí a občany - figuranty představují pedagogové nebo sami studující. Chybí „civilní“ pohled na věc a vzájemná znalost osob velmi znehodnocuje výsledný efekt modelové situace.

Na základě studia podmínek v jiných policejních sborech bylo zjištěno, že formy obdobných cvičení jsou různé. V některých zemích se budují simulace skutečného města, kdy je vybudována celá městská infrastruktura, najatí herci hrají občany, zaměstnance přepadené banky apod. i pachatele.

Cílem terénního cvičení JAKUB je:

- aplikovat inscenační metodu modelových situací v našich podmínkách,
- ověřit znalosti a praktické dovednosti studujících ZOP v době před ukončením studia,
- ověřit možnost simulace případů v reálných podmínkách obce,
- spolupracovat s občany,
- popularizovat práce SPŠ MV v Brně na veřejnosti.

● **Policejní škola handicapovaným dětem – návštěvní den ve SPŠ MV v Brně**

Jednorázové akce popularizující činnost SPŠ MV v Brně u veřejnosti mají tradičně velký ohlas a jsou provázeny zájmem veřejnosti. Nejde však jen o samoučelné aktivity. Vždy jsou realizovány se záměrným výchovně vzdělávacím podtextem.

Cílem návštěvy handicapovaných dětí ve SPŠ MV v Brně je současně:

- přiblížit dětem policejní práci,
- navázat s nimi užší kontakt a vzbudit ve starších dětech pozitivní názor na policii - zdravotně postižené děti jsou jednou z nejohroženějších skupin; trestná činnost je vzhledem k jejich postižení zasahuje nejvíce a jejich

zkušenost s Policií ČR, většinou jen přenesená, je spíše negativní. V rámci jejich osobní ochrany a prevence kriminality jsou jejich důvěra k policistům a znalost policejné práce nezbytností,

- navázání a udržení komunikace s handicapovanými dětmi – občany.

Studující SPŠ MV v Brně vypomáhají při zajištění organizace celé akce a jsou v přímém kontaktu s dětmi. Individuální přístup policistů k dětem je neefektivnějším prostředkem k dosažení uvedených, stanovených cílů.

Program je určen pro děti sluchově, zrakově a tělesně postižené ze Speciální školy pro zrakově postižené Brno, Speciální školy pro sluchově postižené Brno, Základní školy internátní pro sluchově postižené Ivančice, z Ústavu sociální péče pro tělesně postiženou mládež.

Doplňkový program akce tvoří např. kreslení křídami na asfalt, hippoterapie, canisterapie, ale i relaxační cvičení v přírodě apod.

● **Projekt komunikace, prevence, prezentace policejní práce PROKOP**

Preventivně- komunikační cvičení PROKOP je projektem SPŠ MV v Brně zaměřeným na zdokonalování komunikačních schopností budoucích policistů, nácvik prezentace práce policie a na primární prevenci kriminality ve věkové skupině mládeže ve věku 14–15 . Toto cvičení je hlavním předmětem mé diplomové práce, proto je v této kapitole zařazeno pouze informativně.

1.4 Dílčí závěr

Střední policejní škola MV v Brně je moderní vzdělávací institucí evropského typu, která je schopna a připravena svou sociálně edukační roli obhájit. Ve své koncepci policejního vzdělávání reaguje na potřeby, jež úzce souvisejí se vzrůstajícími požadavky na výkon služby policistů, s rozvojem a modernizací techniky a stále složitějšími mezilidskými vztahy v současné společnosti. Velký důraz klade na komunikaci policie s občany a etické povinnosti policistů.

Vzdělávací a rámcový obsah výuky je stanoven ve vzdělávacích cílech, vycházejících z obecných, občanských a odborných kompetencí, které jsou nezbytné pro zvládnutí policejní práce.

Pro ověření dosažení dílčích i výsledných vzdělávacích cílů a vytvoření všech kompetencí předpokládaných v profilu absolventa ZOP jsou realizovány sociálně edukační programy. Tyto programy, úspěšně ověřené v praxi za spoluúčasti občanů, konané v podmínkách reálné obce, rozšiřují roli policejní školy ve společnosti.

Kromě uvedených vzdělávacích aktivit v působnosti resortu MV škola aktivně přistupuje k preventivním činnostem v rámci brněnského regionu. Napomáhá tak nejen prevenci kriminality, ale i informovanosti občanů o policejní práci a zvyšuje společenský kredit Policie ČR.

2 PREVENTIVNĚ – KOMUNIKAČNÍ CVIČENÍ PROKOP JAKO MODERNÍ METODA VÝUKY

2.1 Geneze metody a její aktuální podoba

Preventivně-komunikační cvičení PROKOP je projekt zaměřený na zdokonalování komunikačních schopností mladých policistů, na nácvik prezentace policejní práce a na primární prevenci kriminality pro věkovou skupinu mládeže 14–15 let.

Pojmenování projektu vzniklo jako akronym, spojením začátečních písmen hlavních obsahů cvičení – projekt, komunikace a prevence.

Policejní školství od roku 1989 prošlo a stále prochází vývojem své koncepce. Česká republika čerpala ze zahraničních zkušeností policejního školství i z pedagogických zkušeností vlastních odborníků. Jednotlivá pojetí se v mnohém rozcházela i shodovala. Všechna však měla společnou představu o systematickém odborném zdokonalování psychosociálních komunikačních dovedností a kompetencí budoucích policistů.

Tato vize měla a má podporu všech čelních kompetentních představitelů Ministerstva vnitra ČR i Policejního prezidia ČR.

V rámci vytváření nového obrazu Policie ČR a především v rámci stále se zvyšujících požadavků na odborné i osobnostní kompetence policistů jsou komunikační dovednosti uváděny jako jeden z hlavních předpokladů kvalifikovaného výkonu povolání policisty.

Nutnost zdokonalovat policisty v komunikaci obecně byla postupně rozšířena o požadavek znalosti preventivní práce. Preventivní informační skupiny Policie ČR (PIS), které jsou zřizovány u okresních či městských ředitelství, sice tuto činnost mají

jako hlavní pracovní náplň, ale každodenní rutinní výkon policejní služby se bez znalostí zásad preventivní práce neobejde. Na základních útvarech navíc stále platí nepsané, paradoxní, ale přetrvávající pravidlo, že na vyžádané preventivní akce do škol je vyslán právě mladý a začínající policista. Se snahou přiblížit se veřejnosti souvisí i dovednost prezentace policejní práce. Vysvětlit v rámci daného právního rámce při výkonu služby postup činnosti Policie ČR poškozeným, obětem nebo přítomným TČ, zachovat profesní etiku, nepřekročit své pravomoci, otevřeně informovat, apod. vytváří ve veřejnosti obraz o činnosti jednotlivých policistů i o Policii ČR jako instituci. Tyto dílčí činnosti však vyžadují přípravu a nejsou zcela samozřejmou výbavou schopností a dovedností policistů. Přesto policejní školství tuto problematiku řeší pouze okrajově.

V rámci své profesní přípravy noví policisté musejí zvládnout spektrum odborných předmětů – jsou to právo, pořádková a dopravní služba, kriminalistika, střelecká, tělesná, speciální a zdravotní příprava, taktika, psychologie a výpočetní technika.

Komunikace je součástí předmětu psychologie. K fixaci komunikačních dovedností jsou využívány různé participační a inscenační metody. Problémem zůstávala skutečnost, že efektivní nácvik komunikace je podmíněn různými typy komunikačních partnerů.

Využití inscenační metody modelových situací sice jistý prostor poskytuje, avšak figuranty jsou buď sami studenti nebo pedagogičtí pracovníci a do jisté míry lze tedy jejich reakce předpokládat.

Absence metody, která dokáže postihnout uvedené faktory výcviku budoucích policistů a současně zkušenosti z projektu JAKUB a BABYKA(viz. 1.kapitola), byly podnětem ke vzniku preventivně komunikačního projektu PROKOP. Nebezvýznamnou byla i skutečnost, že projekt, který jako zákazníky oslovuje veřejnost, školy a iniciuje

ke spolupráci Magistrát města Brna a Koordinační centrum prevence kriminality v Brně, je pozitivní vizitkou SPŠ MV v Brně.

První cvičení, které již mělo součastnou podobu, se uskutečnilo v roce 2001. Předcházely mu ověřovací a zdokonalující verze. Je nutné zmínit zásluhu vedení SPŠ MV v Brně, ředitele plk. JUDr. Mgr. Jiřího Musila a jeho zástupce pro vzdělávání plk. JUDr. Adolfa Pospíšila. Bez jejich pochopení, odvahy a ochoty vyzkoušet neověřené a nové projekty, by nemohl být projekt preventivně komunikačních cvičení PROKOP realizován. Cvičení se však konala se souhlasem vedení školy jen nárazově a neměla charakter řádné vzdělávací aktivity. A to i přes skutečnost, že pozitivní a efektivní výsledky pro policejní školství byly známé, v rámci projektu ověřené a cvičení mělo podporu vedení školy i výkonných útvarů. Až nová koncepce základní odborné přípravy poskytla prostor a možnost zařadit víceúčelové cvičení do osnov.

Preventivně komunikační cvičení PROKOP se tedy v roce 2007 stalo součástí Základní odborné přípravy služby pořádkové, dopravní a železniční policie – hlavního studijního programu SPŠ MV v Brně. Od ledna 2007 se cvičení účastní všechny třídy všech běhů SPŠ MV v Brně v rámci praktických integrovaných zaměstnání.

Garantem cvičení se stalo předmětové oddělení psychologie a kriminalistiky. Na rozdíl od pilotních verzí, kdy cvičení organizoval stálý realizační tým, zodpovědnost za realizaci převzali učitelé, kteří ve třídě vyučují psychologii, kriminalistiku, dopravní a pořádkovou službu, tělesnou a speciální přípravu a právo. Cvičení poskytuje pedagogům možnost uplatnění a využití všech dostupných výukových metod a jejich kombinací.

Participující školy jsou vybírány podle zájmu nebo doporučení Komise pro prevenci při Magistrátu města Brna či Koordinačního centra prevence kriminality v Brně.

Jako standardní komunikační partner byli zvoleni v projektu PROKOP žáci devátých tříd základních škol nebo studenti čtvrtých ročníků víceletých gymnázií (dále jen žáci/studenti). Obecně se jedná o skupinu mládeže ve věku 14 -15 let . Důvodem této volby byla nejen určitá obtížnost navázání kontaktu, udržení a vedení pozitivní komunikace s touto věkovou kategorií, ale i skutečnost, že se jedná o skupinu silně ohroženou kriminalitou. Preventivní akce určené pro starší děti jsou zaměřeny především na drogovou problematiku.

Změna postojů starší věkové skupiny je ztížena vlivem nových prostředí a zájmů (žáci odcházejí na střední školy nebo učiliště). Mladší věková skupina je pro určitou psychickou náročnost cvičení jako komunikační partner nevhodná.

Cvičení lze obměňovat a koncipovat je „na míru“. Byla realizována ověřovací cvičení, kde se v roli komunikačního partnera účastnili senioři, sluchově postižené děti i dospělí, tělesně nebo zrakově postižená mládež. Cvičení lze také přizpůsobit aktuálním problémům nebo preventivním problematikám, které jsou pro školy nesnadno uchopitelné nebo realizovatelné. Mohou to být například výskyt trestné činnosti dětí a mládeže a její dopad na ostatní spolužáky, prevence majetkové kriminality, svědectví trestné činnosti či viktimologie.

O dosahu preventivně komunikačního cvičení PROKOP svědčí i skutečnost, že cvičení a jeho metodiku převzaly do své koncepce vzdělávání policejní školy Slovenské republiky a Francie.

2.2 Popis cvičení

Preventivně komunikační cvičení PROKOP (dále jen cvičení PROKOP) se konají přímo v areálu SPŠ MV v Brně. Prostředí policejní školy je jedním z významných preventivních i formovacích prvků celého projektu.

Celé cvičení probíhá ve dvojicích a to tak, že jeden studující SPŠ MV v Brně (dále jen policista) se individuálně věnuje jednomu, maximálně dvěma žákům/studentům. Policisté jsou současně pro žáky/studenty osobními instruktory celého cvičení, odpovídají jim na případné dotazy a takto jsou nenásilnou formou nuceni ke vzájemné komunikaci.

Cvičení PROKOP je dvousměrným procesem. Směrem k žákům/studentům působí jako primární prevence závadového chování a kriminality, informuje o přípravě a činnosti policistů a rozšiřuje jejich povědomí v oblasti práva.

Směrem k policistům poskytuje možnost ověření a prohloubení vědomostí a dovedností získaných při studiu na policejní škole. Současně eliminuje nesprávné postoje a případné předsudky a stereotypy v interakci s veřejností.

Cvičení je čtyřhodinovým zaměstnáním, během kterého je využito čtyř různých prostředí.

Cvičení PROKOP začíná společným nástupem třídy žáků/studentů a třídy policistů a vzájemným seznámením. Následuje společný trénink v tělocvičně. Cílem sportovního zaměstnání (zaměstnání č.1 / na stanovišti č.1) je demonstrovat tělesnou zdatnost policistů, náročnost jejich fyzické přípravy a základní prvky sebeobrany jednotlivce. Všichni cvičí společně. Trénink je fyzicky náročný a žáci/studenti mají možnost si kdykoliv odpočinout, cvičení přerušit nebo ukončit.

Žáci/studenti by měli dospět k poznání, že policisté jsou stejně zdatní a vycvičení jako jejich akční filmoví hrdinové.

Při cvičení dochází k přímému fyzickému kontaktu žáka/studenta s policistou a tím k odbourání psychických bariér a počátečního ostychu.

Na druhém stanovišti (zaměstnání č. 2 / stanoviště č. 2) je zinscenovaná dopravní nehoda a žáci/studenti jsou v rolích náhodných svědků. Cílem tohoto zaměstnání směrem k žákům/studentům je upevnit pocit odpovědnosti, všímavosti občanů pro případné svědectví a ochotu svědčit. Žáci/studenti získají reálnou představu, jak jejich občanská pomoc policii může vést ke snadnějšímu dopadení pachatele nebo objasnění spáchaného skutku.

Zaměstnání probíhá formou soutěže o drobné ceny s vyhlášením „detektiva třídy žáků/studentů“.

Směrem k policistům je cílem zaměstnání nácvik odborné policejní činnosti – výslech svědka (získání popisu osoby, události a motorového vozidla). Skutečnost, že policisté mají na počet svědků stejný počet rozdílných svědectví, je praktický poznatek, který nelze teoretickou informací nahradit. Podobně efektivní je zkušenost z kladení otázek. Nepodlehnout nebezpečí sugescí, která u výslechu hrozí, je otázkou zkušenosti. Ale získat konkrétní představu o náročnosti klást byt' jednoduché, otevřené otázky už jistou výchozí zkušeností je. Podobných přínosných faktorů lze, podle konkrétně zaměřeného obsahu zaměstnání identifikovat napříč spektrem policejní problematiky, celou řadu.

Třetím stanovištěm (zaměstnání č.3 / stanoviště č.3) je speciální učebna – byt. Tato učebna je určena pro výuku metodou modelových situací. Zde je naaranžováno vloupání do bytu. Obsahem tohoto zaměstnání je prevence majetkové kriminality.

Koncepce vychází z faktu, že žáci/studenti jsou většinou posledními, kteří byt opouštějí, a prvními, kteří se do bytu vrací. Často jsou to právě oni, kdo vloupání do bytu zjistí. Cílem zaměstnání směřem k žákům/studentům je nacvičit telefonické oznámení Policii ČR a zásady chování na místě činu. Zachování stop na místě činu, bezodkladné přivolání policistů či pochopení pro činnost policistů na místě činu je prvním předpokladem úspěšného vyřešení případu. Dalším cílem je seznámit žáky/studenty s různými způsoby zabezpečení bytu a prezentovat činnost policistů na místě činu. K efektivnímu dosažení stanoveného cíle zaměstnání je speciální učebna vybavena moderními bytovými zabezpečovacími prostředky.

Cílem zaměstnání směřem k policistům je především porozumění nutnosti spolupráce Policie ČR i občanů v boji proti kriminalitě.

Závěrečné čtvrté zaměstnání (zaměstnání č.4 / stanoviště č.4) je zaměřeno na seznámení s trestní odpovědností mladistvých. Základem je přednáška z trestního a občanského práva přizpůsobená věku žáků/studentů a také o problematice spojené s obdržením občanského průkazu. Následuje volná beseda o policejní práci, policejním školství a i o nejrůznějších zájmech a starostech žáků/studentů.

Vyvrcholením celého projektu je předání certifikátu (viz Příloha č.7) o absolvování preventivního komunikačního cvičení PROKOP, který obdrží od „svého“ policisty každý žák/student. Součástí posledního zaměstnání je i samostatné a anonymní vyplnění zpětně vazebního dotazníku (viz. Příloha č. 8).

2.3 Organizace cvičení

Časová dotace cvičení PROKOP je udávána ve dvou rovinách. Směrem k žákům/studentům se jedná o časovou dotaci pro samotný průběh cvičení PROKOP v rozsahu čtyř hodin. Vychází ze standardní vyučovací jednotky v délce 45 minut a přestávky v délce 15 min. Takto je i cvičení PROKOP inzerováno nepolicejním školám.

Začátek cvičení PROKOP je stanoven na 8.00 hodin, stejně jako začátek vyučování na základních školách a víceletých gymnáziích. Cvičení končí ve 12.00 hodin.

Začátek a konec cvičení je stanoven pevně, s ohledem na režim a chod dalších aktivit SPŠ MV v Brně. Během cvičení však může dojít k mírným časovým posunům. Některá zaměstnání nebo přesuny na jednotlivá stanoviště jsou časově náročnější. Časová dotace 45 minut pro jednotlivá zaměstnání, stejně jako časová dotace 15 minut na přestávky, je tedy orientační.

Druhá rovina časové dotace směrem k policistům je osmihodinová. Je určena na přípravu, realizaci a vyhodnocení cvičení PROKOP. Zahrnuje hodinu teoretické přípravy policistů na cvičení PROKOP. Příprava probíhá nejdříve týden před a nejpozději den před cvičením, a to podle možností zařazení do rozvrhu. Jedna hodina je věnována přípravě pomůcek, didaktické techniky a nutného materiálu těsně před cvičením. Vyučování na SPŠ MV v Brně začíná v 7.00 hodin.

Realizace cvičení PROKOP trvá čtyři hodiny.

Poslední dvě hodiny jsou určeny pro vyhodnocení cvičení. Vyhodnocení je u této vzdělávací aktivity stejně důležité jako samotné cvičení.

Cvičení PROKOP probíhá na **čtyřech stanovištích**:

Stanoviště č.1 je tělocvična, vybavená tatami (silná podložka na podlaze, varianta žíněnek). Všichni účastníci cvičení mají k dispozici šatny, sprchy a toalety. Zaměstnání probíhá společně.

Stanoviště č.2 je speciální učebna pro modelové situace – byt. Učebna je rozdělena na „hlediště“ a „jeviště“. Simuluje plně zařízený dvoupokojový byt, s kuchyní a sociálním zařízením. Je také jako skutečný byt zařízena, a to jak nábytkem, vybavením domácnosti, tak i moderními zabezpečovacími prostředky (příloha č. 9).

Stanoviště č.3 je ve venkovních prostorách školy. Místo, interně označované „U Dílen“, je ideální nejen pro inscenování dopravní nehody, ale jde i o bezpečnou zónu. Účastníci cvičení stojí na zvýšené rampě, odkud mají přehled o celé situaci, a současně jsou zde chráněni střechou před případnou nepřízní počasí i před eventuálním nebezpečím úrazu.

Stanoviště č.4 je sál. Kapacitně vyhovuje celkovému počtu cca 60 účastníků. Sál je vybaven nezbytnou didaktickou technikou.

V areálu školy jsou pro všechny účastníky cvičení dostupné toalety, kantýna, nápojové automaty, v případě potřeby i lékařská ordinace.

Pokyny pro žáky/studenty a instrukce pro policisty jsou nedílnou součástí přípravy cvičení PROKOP.

Ke zdárnému průběhu cvičení PROKOP je nezbytné, aby žáci/studenti byli ve SPŠ MV v Brně přítomni nejpozději v 8.00 hodin. Ideální je jejich příjezd nebo příchod s časovým předstihem cca 15 minut.

Žáci/studenti by měli mít sportovní oblečení, sportovní obutí i přezutí, svačinu a psací potřeby.

Instrukce pro policisty jsou formulovány v úvodní teoretické přípravě na cvičení. Zde jsou policisté seznámeni s průběhem cvičení a s tím spojenými úkoly:

- prvního zaměstnání se účastní v černých pracovních uniformách, poté se převléknou do připravených policejních uniforem (modrých). Vzhledem k tomu, že policisté jsou i ve škole ve výkonu služby, mají oba typy uniforem doplněny plnou výstrojí i výzbrojí. Výjimku tvoří absence pouzdra na zbraň a zbraně. Je třeba přísně dodržovat stejnokrojový předpis (Nařízení MV č.38/1996 o služebním stejnokroji příslušníků a příslušnic P ČR)
- Pro oslovení žáků/studentů je stanoveno tykání a oslovení křestním jménem. Oslovení policistů záleží na zvážení samotných policistů. Může to být křestní jméno, příjmení nebo hodnost nebo oslovení pane policisto nebo pane instruktore, vždy však v kombinaci s vykáním.
- Na začátku cvičení předseda třídy velí „v řad nastoupit“. Žáci a studenti nastoupí proti policistům. Přirozeným způsobem jsou si tak vzájemně „přidělení“ žák/student a policista. Takto utvořené dvojice společně pracují během celého cvičení. Vzájemný individuální přístup je důležitým prvkem cvičení. Při nestejném počtu žáků/studentů a policistů je možné, aby policista pracoval maximálně se dvěma žáky/studenty. Pokud je naopak žáků méně, policisté absolvují cvičení PROKOP v náhradním termínu.
- Třída policistů se předem rozdělí na dvě poloviny. Na druhém a třetím stanovišti se celá skupina rozdělí a střídá. Každá polovina policistů má svého velitele. Ten dbá o zdárný průběh jednotlivých zaměstnání, o dodržování časových dotací, o přesun účastníků mezi stanovišti a o komunikaci mezi oběma skupinami.
- Policisté jsou rovněž upozorněni, přestože jim to ukládá zákon č. 361/2003 Sb., o služebním poměru příslušníků bezpečnostních sborů, ve znění pozdějších

předpisů, vyvarovat se nedůstojného chování, vulgárních projevů a přestupků proti normám slušného chování. Za žáka/studenta i za jeho chování nesou po dobu cvičení plnou odpovědnost.

- Případné úrazy nebo jinou náhlou zdravotní indispozici jsou povinni ihned nahlásit vedoucímu cvičení PROKOP.
- V ideálním případě se mezi žáky/studenty a policisty rozvinou sympatie, týmová spolupráce i vzájemná důvěra. Pod vlivem této uvolněné a neohrožující atmosféry se mohou žáci/studenti svěřit svému instruktorovi i se závažnou trestnou činností, které se účastnili, které jsou svědky nebo oběti. V tom případě policisté diskrétně, ale neprodleně oznámí tuto okolnost vedoucímu cvičení a ten ji neprodleně řeší.

Na bezpečnost všech účastníků cvičení je kladen velký důraz. Pedagogové se možným úrazům snaží předcházet organizací zaměstnání i zvolenými metodami.

Během zaměstnání č. 1, zaměřeném na fyzickou přípravu, musí povinně všichni odložit šperky a ozdoby. Řetízky, prsteny, korále apod. jsou uschovány u vedoucího zaměstnání. Přestože průběh zaměstnání řídí policisté, přítomný pedagog SPŠ MV v Brně i základní školy sleduje a diagnostikuje fyzický i psychický stav účastníků a v případě potřeby zasáhne. Nastane-li přesto situace, kdy se stane úraz komukoli z účastníků cvičení, je jednotlivý případ zapsán do „Knihy evidence úrazů“ a postižený je ošetřen u lékaře, který praktikuje svou ordinaci přímo v areálu školy.

Vedoucí cvičení je zodpovědný za dodržování hygienických přestávek, přestávek na svačinu i oddech.

Každé jednotlivé zaměstnání začne až na pokyn vedoucího cvičení. Pokyn vedoucí vydá až po kontrole přítomnosti všech účastníků, kontrole jejich zdravotního stavu a jejich postavení v bezpečných zónách.

Personální zabezpečení cvičení PROKOP ze strany SPŠ MV v Brně tvoří:

1 vyučující PO TSP, 2 vyučující PO KPPE, 1 vyučující PO P, 1 vyučující PO DS, 1 vyučující PO PSTA, figurant – řidič osobního automobilu, figurant – chodec.

Ze strany základních škol a víceletých gymnázií jde o 2 vyučující, pedagogický doprovod žáků/studentů.

Všichni pedagogové SPŠ MV v Brně jsou na cvičení přítomni jako garanti za svou odbornost.

Vzhledem k tomu, že policisté absolvují cvičení na závěr ZOP, uvedení garanti již většinou pouze korigují jejich chování a jednání. V případě nutnosti však mají právo cvičení přerušit nebo zastavit.

Pedagogové základní školy mají možnost obsahově ovlivnit cvičení před jeho realizací. Mohou požadovat zařazení určitých témat nebo problematik. Během cvičení již do jeho průběhu nezasahují. Cvičení se mohou účastnit společně s žáky jako účastníci nebo jsou v roli přihlížejících.

Materiální zabezpečení cvičení PROKOP je standardním zabezpečením výuky ZOP:

didaktická technika, automobil, jízdní kolo, vybavení tělocvičny (lapy – k tréninku úderů a kopů, boxovací pytle, medicinbaly, míče, apod.), certifikáty, kriminalistický kufr a pomůcky k výuce kriminalistiky, výslechové formuláře, zpětně vazebné anketní lístky.

Časový harmonogram cvičení PROKOP:

| | |
|--------------------------------|---|
| 8.00 hod. – 8.15 hod. | Nástup žáků ZŠ a účastníků kurzu ZOP SPŠ MV v Brně před TVA, vzájemné seznámení, přesun do šaten |
| 8.15 hod. – 9.00 hod. | Cvičení v tělocvičně (stanoviště č.1) |
| 9.00 hod. – 9.15 hod. | Převlékání, nástup před TVA, rozdělení do dvou skupin |
| 9.15 hod. – 10.00 hod. | 1. Cvičení ve speciální učebně „byt“/ B (stanoviště č. 2) 2. Cvičení „U Dílen“ (stanoviště č. 3) |
| 10.00 hod. – 10.15hod. | Přesun mezi pracovišti |
| 10.15 hod. – 11.00 hod. | 1. Cvičení ve spec.učebně „byt“/ B (stanoviště č. 2) 2. Cvičení „U Dílen“ (stanoviště č. 3) |
| 11.00 hod. – 11.05 hod. | Přesun žáků ZŠ, účastníků kurzu ZOP i všech pedagogických pracovníků do sálu / E |
| 11.05 hod. – 11.50 hod. | Přednáška právní problematiky |
| 11.50 hod. – 12.00 hod. | Odjezd žáků ZŠ z areálu SPŠ MV v Brně |

Vlastní průběh cvičení lze rozdělit na čtyři etapy:

● Teoretická příprava:

- policisté obdrží veškeré organizační pokyny ke cvičení (o průběhu cvičení, o žácích ZŠ, o cílech a obsazích jednotlivých stanovišť, rozdělí se do dvou družstev, určí se velitel jednotlivých družstev, přidělí se další úkoly), vede vedoucí cvičení – učitel PO TSP,
- diskuze,
- dotazy.

● Příprava před zahájením cvičení:

- policisté provedou samostatně kontrolu jednotlivých stanovišť, pomůcek, didaktické techniky, šaten apod.,
- ustrojení do pracovních uniforem nastoupí před tělovýchovný areál, v případě nepříznivého počasí ve vstupní hale, a očekávají příchod žáků ZŠ.

● Cvičení PROKOP

Zaměstnání č. 1 - fyzická příprava

- I. Úvodní část* - společný nástup policistů a žáků/studentů,
- seznámení s obsahem zaměstnání,
- organizační informace.
- II. Rušná část* - společné rozehřátí formou rozběhání, štafetových běhů, honiček a lehkého zápasení (podrážení rukou v kliku; přetočení na záda z kleku na kolenu, na čtyřech; zvedání soupeře od země apod.) vedené učitelem PO TSP.
- III. Průpravná část* - společná rozcvička (uvolnění a protažení – příprava na hlavní část hodiny), přítomnost učitele PO TSP.
- IV. Hlavní část* - rozdělení policistů a žáků/studentů do 4 skupin (judo, tonfa, vyprošťování z úchopů, údery a kopy),
- cvičení na stanovištích formou kruhového tréninku (každý žák ZŠ projde všemi 4 stanovišti); změnu na stanovištích organizuje učitel PO TSP,
- na stanovištích vedou zaměstnání policisté (samostatná ukázka a cvičení se žáky ZŠ).
- V. Závěrečná část* - ukončení cvičení na stanovištích,
- ukázka komplexní profesní sebeobrany policisty v modelové situaci (kontrola osoby, obrana proti napadení, svedení na zem, použití DP - poutání),
- společný nástup (informace o úspěších studentů SKPŠ na přeborech - rekordy silové, v plavání apod.).

Zaměstnání č. 2 - prevence majetkové kriminality

- I. Úvodní část*
- rozdělení účastníků do dvou skupin a přesun na stanoviště,
 - seznámení s obsahem zaměstnání,
 - organizační informace.
- II. Hlavní část*
- rozdělení policistů a žáků do 4 skupin (podle rozmístění v prostorách bytu – kuchyně, ložnice, obývací pokoj, předstíh a příslušenství; každý žák ZŠ projde všemi 4 prostory); změnu na stanovištích
 - organizuje učitel PO KPPE,
 - v jednotlivých prostorách vedou zaměstnání policisté (samostatná ukázka daktyloskopie, trasologie, nácvik telefonického oznámení P ČR, zásada chování na místě činu, zabezpečovací technika, zásady prevence majetkové kriminality),
 - dotazy.
- III. Závěrečná část*
- ukončení cvičení na stanovištích,
 - výměna na stanovištích.

Zaměstnání č. 3 - dopravní a pořádková služba

- I. Úvodní část*
- společný nástup policistů a žáků/studentů,
 - seznámení s obsahem zaměstnání,
 - organizační informace.
- II. Hlavní část*
- postavení účastníků cvičení v bezpečné zóně,
 - modelová situace (řidič osobního automobilu srazí na přechodu chodce, z auta vystoupí, chodce verbálně napadne a z místa činu ujede),
 - následuje výslech žáků, kteří jsou v rolích svědků (výslech probíhá podle výslechového formuláře), ve stanovených dvojicích,
 - vyhodnocení zaměstnání, vyhlášení „detektiva třídy ZŠ“ (uvedl nejvíce správných detailů situace) - organizuje učitel PSY,
 - na stanovištích vedou zaměstnání policisté (samostatná ukázka a cvičení s žáky ZŠ).
- III. Závěrečná část*
- ukončení zaměstnání na stanovištích,
 - přesun do sálu (stanoviště č. 4).

Zaměstnání č. 4 - právní beseda

- I. Úvodní část*
- společné shromáždění všech účastníků cvičení,
 - seznámení s obsahem besedy i zaměstnání,
 - organizační informace.
- II. Hlavní část*
- beseda na téma trestní odpovědnost mladistvých, získání řidičských průkazů pro 15leté, obdržení občanského průkazu a s tím související práva a povinnosti - vedena učitelem PR,
 - beseda žáků ZŠ a policistů o cvičení, policejní práci, P ČR, zájmech a volbě budoucích policistů - řídí učitel PSY a PR,
 - předání certifikátu; každý žák/student obdrží podepsaný doklad o úspěšném absolvování cvičení PROKOP z rukou „svého“ policisty,
 - vyplnění anketních lístků.
- III. Závěrečná část*
- ukončení cvičení,
 - kontrola zdravotního stavu žáků/studentů,
 - oficiální i neformální rozloučení,
 - odchod nebo odjezd žáků/studentů z areálu SPŠ MV v Brně.
- **Vyhodnocení cvičení PROKOP:**
- seznámení s vyhodnocením anketních lístků za přítomnosti všech policistů i pedagogů SPŠ MV v Brně,
 - vyhodnocení cvičení policisty,
 - rozbor jednotlivých zážitků a dojmů policistů,
 - konfrontace nabytých zkušeností s získanými poznatky studia ZOP,
 - ukončení pedagogické aktivity.

Vyhodnocení projektu PROKOP:

- seznámení policistů s případnou odezvou na cvičení PROKOP ze strany ZŠ (děkovné dopisy, slohové práce žáků, fotografie z cvičení apod.).

2.4 Dílčí závěr

Preventivně-komunikační cvičení PROKOP je moderní metoda výuky realizovaná v rámci sociálně edukačních programů SPŠ MV v Brně.

Popisovaná pedagogická aktivita je projektem, který vznikl ve SPŠ MV v Brně, byl ověřen v pilotních verzích a na základě vyhodnocení přínosu a efektivity pro výcvik policistů byl zařazen jako standardní integrované zaměstnání do základní odborné přípravy.

Cvičení PROKOP je koncipováno pro studující ZOP SPŠ MV v Brně a pro žáky devátých tříd základních škol nebo čtvrté ročníky víceletých gymnázií.

Principem cvičení PROKOP je individuální přístup policistů k mládeži během čtyř zaměstnání zaměřených na fyzickou zdatnost, primární prevenci majetkové kriminality, dopravní a právní problematiku, komunikaci a prezentaci policejní práce. Cvičení se koná v areálu policejní školy. Studující policisté se ho účastní na závěr studia. Organizace cvičení je popsána z hlediska časové dotace, personálního a materiálního zabezpečení, pokynů pro účastníky, časového harmonogramu a samotného průběhu.

3 POHLED VEŘEJNOSTI NA PRÁCI POLICIE ČR

3.1 Výsledky průzkumů veřejného mínění na práci Policie ČR

Postoje veřejnosti ukazují na srozumitelnost role Policie ČR ve společnosti, a to se všemi viditelnými přednostmi i nedostatky. Policie jako nezbytný článek systému demokratických institucí se vymanila z pozice čistě represivní složky a prošla procesem transformace do podoby „služby veřejnosti“. V těchto procesech je každodenně veřejností hodnocena.

Mezi nejrenomovanější instituce, které se mimo jiné v posledních čtyřech letech zabývaly průzkumem veřejného mínění na práci Policie ČR, patří Centrum pro výzkum veřejného mínění při Sociologickém ústavu AV ČR, dále společnost Ipsos Tambor, která na základě výsledku výběrového řízení realizovala pro Policejní prezidium ČR výzkum veřejného mínění na téma „Spokojenost občanů s prací Policie ČR“ a společnost STEN/MARK, a.s., která se stala na základě výběrového řízení realizátorem projektu PHARE „Výzkum spokojenosti občanů s prací P ČR“.

Výsledky průzkumů sledovaných skutečností jsou pravidelně uveřejňovány ve výročních zprávách institucí a na webových stránkách institucí. Jsou tedy veřejnosti běžně dostupné. Pro snadnější analýzu, případně studium, jsou stejným způsobem zveřejňovány i srovnávací studie. Všechny tři společnosti současně realizovaly obdobný výzkum v obdobném rozsahu v roce 2004 i v roce 2007.

Centrum pro výzkum veřejného mínění při Sociologickém ústavu AV ČR zveřejňuje každoročně aktuální z výsledky důvěryhodnosti různých společenských institucí pro naši veřejnost. Z výsledku srovnání „Důvěry společenských institucí“ vyplývá, že za nejdůvěryhodnější instituci pokládají dotazovaní za posledních pět let

televizi (66 % důvěry), dále pak svého starostu (61 %), prezidenta republiky (60 %) a noviny obecně (60 %). Důvěře nadpoloviční části veřejnosti se těší armáda (57 %).

Jako nejméně důvěryhodné jsou uváděny soukromé podniky, politické strany, P ČR a církve (Tabulka č. 3.1).

Vývoj důvěry armádě, policii a soudům podle *Centra pro výzkum veřejného mínění při Sociologickém ústavu AV ČR* vykazuje v posledních letech podobný průběh. Důvěryhodnost armády a P ČR v porovnání se soudy byla před rokem 2003 hodnocena mírně příznivěji.

Po roce 2003 až do současnosti jsou stabilnější výsledky důvěryhodnosti konstatovány u armády. P ČR stále čelí nestabilním náladám veřejnosti, ovlivněným především tlakem mediálního působení na občany.

Společnost Ipsos Tambor uskutečnila výzkum veřejného mínění na téma „Spokojenost občanů s prací Policie ČR“ metodou telefonického interview. Poslední výzkum proběhl v období od konce února do poloviny května 2007 na rozsáhlém vzorku 13 800 respondentů. Cílovou skupinu tvořili obyvatelé ČR starší 15 let a jejich výběr byl reprezentativní podle pohlaví, věku, vzdělání a velikosti místa bydliště.

Hlavním cílem výzkumu bylo zmapovat spokojenost obyvatel České republiky s prací Policie ČR v širších souvislostech a zjistit trendy vývoje spokojenosti obyvatelstva ČR. Otázky se týkaly zejména pocitu bezpečí v místě bydliště, hodnocení práce Policie ČR, důvěry v ní, vnímání preventivních akcí Policie ČR a míry informovanosti o její činnosti. Na základě výzkumu společnosti *Ipsos Tambor* lze konstatovat, že celková obecná spokojenost obyvatelstva s Policií ČR je na poměrně vysoké úrovni (72 %), a to bez významného rozdílu mezi jednotlivými kraji. 88 % obyvatel se v místě bydliště cítí bezpečně a 82% deklaruje důvěru v Policii ČR. 68 % obyvatel považuje zaměstnání u Policie ČR za prestižní. Porovnání výsledků letošního

výzkumu a výzkumu z roku 2004 ukazuje, že obraz Policie ČR se v očích veřejnosti mírně zlepšil. Veřejnost vnímá policii, podle výsledků uvedeného výzkumu, jako nezastupitelnou instituci se všemi jejími přednostmi i nedostatky, uvědomuje si slabá místa v policejní práci, ale současně dokáže ocenit její přínos pro občana. Policie ČR se vymanila z pozice čistě represivní složky a z větší části už prošla procesem transformace ve službu veřejnosti.

Výsledky výzkumu veřejného mínění na téma „Spokojenost občanů s prací Policie ČR“ jsou podle společnosti *Ipsos Tambor* poměrně pozitivní.

Společnost STEM se zabývá aplikovaným sociologickým výzkumem. Zaměřuje se na studium životních podmínek, hodnot, postojů a názorů obyvatelstva. Zvláště se specializuje na rozbor sociálních problémů, na výzkum komunikace a politickou analýzu.

STEM využívá širokou škálu technik kvantitativního i kvalitativního výzkumu, vyvíjí vlastní metodické postupy, dbá na časovou i mezinárodní srovnatelnost dat. Má bohatou zkušenost z domácích i zahraničních akademických výzkumů, mezinárodních srovnávacích šetření, z řešení konkrétních problémů klientů z řad velkých institucí i menších soukromých firem.

STEM poskytuje veřejnosti zdarma část svých poznatků formou tiskových konferencí a zpráv pro sdělovací prostředky.

Z pěti aktuálně sledovaných domácích i mezinárodních bezpečnostních institucí se největší důvěře občanů ČR těší Interpol (80 %), následovaný NATO (55 %) a Armádou ČR (52 %).

Ačkoliv Policii ČR důvěřuje v aktuálním průzkumu necelá polovina občanů (47 %), ve srovnání s předešlými roky zaznamenala jistý nárůst kreditu. Poprvé byla do výzkumu zařazena i městská policie, která se těší důvěře 40 % obyvatel starších 18 let.

Zvýšit svoji důvěryhodnost se P ČR, podle výsledků společnosti *STEM*, stále nedaří.

STEM ve svých výzkumech pravidelně monitoruje názory občanů na důvěryhodnost bezpečnostních institucí. Z dat výzkumů je zřejmé, že ze sledovaných institucí má u občanů trvale nejnižší kredit Policie ČR. Relativně špatné hodnocení provází českou policii po většinu let její existence. Výjimkou je relativně krátké období mezi lety 2000 – 2003, ve kterém se zdálo, že převažující nedůvěra vůči Policii ČR je na ústupu. Další vývoj ale ukázal, že zlepšení obrazu české policie bylo jen přechodné. V posledních dvou letech klesl podíl lidí, kteří Policii ČR důvěřují, opět na dvě pětiny. Výsledky výzkumu z října 2007 naznačují, že pokles důvěry veřejnosti v policii, který byl zaznamenán počátkem roku, se nezastavil.

Od minulého roku důvěra české veřejnosti v policii a v armádu výrazně poklesla. Pokles důvěryhodnosti obou institucí je patrný zejména v porovnání s vysokým kreditem, kterému se obě instituce těšily v září 2002 po srpnových povodních a před zasedáním NATO. V současnosti podíl občanů důvěřujících naší policii nedosahuje 40 %.

Rozdíly mezi výsledky výzkumů jednotlivých společností jsou zřejmé. Jsou však determinovány zadávajícími institucemi, cílem a důvodem zkoumání, technikami kvantitativního i kvalitativního výzkumu, metodickými postupy, časovou srovnatelností dat a podobně a není cílem této práce je srovnávat.

Významné jsou obecné závěry, které ze srovnání vyplývají a shodují ve skutečnosti, že veřejnost přiznává Policii ČR snahu o kvalitní práci, ale současně pochybuje o jejích úspěších.

Policie si zhruba od období let 1997-1998 začala upevňovat kredit u veřejnosti. Tento pozitivní trend kulminoval na podzim roku 2000, kdy policie podle mínění většiny občanů obstála při pořádání pražského kongresu MMF a Světové banky. S odstupem času od těchto dramatických událostí sice důvěra v policii mírně poklesla,

nicméně udržela se nadále průměrně kolem hranice 50 % důvěry. Podíl lidí, kteří uznávají, že policie má dostatečnou snahu chránit bezpečnost občanů, se padesátiprocentní hranici blíží. Částečný úspěch přiznávají občané policii jak v potlačování běžné kriminality, tak závažných hospodářských deliktů.

Uvedené výzkumy měly jako cílovou skupinu občany České republiky starší 15 let, obsahovaly řadu specifických otázek. Šetření probíhala telefonickou i dotazníkovou formou. Ve své práci jsem se zabývala jen těmi otázkami, ve kterých se ve výzkumech shodovaly:

1. *Pocity ohrožení, nebezpečí a obavy z trestných činů* jsou spojovány s velikostí místa bydliště a nejvyšších hodnot dosahují ve velkoměstech.
2. *Zkušenosti s Policií ČR* má 40 % občanů. Nejčastěji to bylo v souvislosti se silniční kontrolou. Obvodní oddělení P ČR osobně navštívilo 11 % občanů.
3. *Informovanost o práci Policie ČR* se setkává s menšinovým zájmem 40 % občanů. Zájem o činnost P ČR roste s přibývajícím věkem i vzděláním. Nevelkému zájmu o činnost Policie ČR odpovídá i míra informovanosti občanů o její práci. Vysokou míru neinformovanosti v obou směrech vykazují především obyvatelé velkoměst. Přesto veřejnost oceňuje široké spektrum aktivit P ČR.
4. *Hodnocení práce P ČR* se nejčastěji pohybuje v kategorii „spokojen s výhradami“, „spíše spokojen“ apod. Odpovědi jsou ovlivněny, přes veškerou snahu o objektivnost, nejdříve pocitem ohrožení a teprve poté se zaměřují na hodnocení dílčích aspektů. Otázky jsou také kladeny a odpovídány pod aktuálním působením mediálního vlivu. Přesto veřejnost oceňuje široké spektrum aktivit P ČR.
5. *Postoje veřejnosti k P ČR* tvoří názory na jednotlivé aspekty policejní práce a jsou občany hodnoceny poměrně příznivě. Více než 62 % občanů považují Policii ČR za partnera, na kterého se mohou s důvěrou obrátit. Výhrady mají občané naopak

k nerovnému přístupu policistů k lidem různých společenských postavení a zejména k nedostatečnému postihu přestupků policistů ze strany vedení.

6. *Prevence* se stává součástí každodenního života. Občané si většinou uvědomují, že Policie ČR nemůže sama zabezpečit prevenci trestné činnosti. Aktivní roli v prevenci zločinu musí sehrát samotný občan, ideálně pak za součinnosti a Policie ČR.

Osobní zkušenost s nějakou preventivní akcí P ČR má 50 % občanů. Nejznámější je dopravní akce KRYŠTOF. Za nedostatečnou však polovina lidí považuje prevenci v oblasti pouliční kriminality a kriminality mládeže.

7. *Negativní jevy v práci P ČR* se podle výzkumů týkají především korupčního prostředí. Jako alarmující se však ukazuje nízká důvěra občanů ve snahu P ČR dostatečně prošetřit případy korupce ve svých řadách.

Průměrná hodnota průzkumu veřejného mínění na práci Policie ČR u občanů České republiky starších 15 let v roce 2007 je 42 % nedůvěry proti 48 % důvěry k Policii ČR jako instituci.

3.2 Hlavní důvody míry ne/spokojenosti občanů s policejní prací

Celková image P ČR je založena na dvou hlavních pilířích a její vnímání je ovlivněno osobou konkrétního policisty nebo policistky. Občané pozitivně hodnotí *procesní image P ČR*, tj. včasnost, kvalitu a rychlost řešení případů, míru vyřešení případů apod. *Formální image P ČR*, tj. respekt jednotlivých policistů, oblečení, technické zázemí, komunikační dovednosti apod. je hodnocena spíše negativně. Z této rozporné skutečnosti vzniká i rozporuplné vnímání P ČR jako instituce.

Z výsledků průzkumů veřejného mínění na práci Policie ČR lze přesto konstatovat, že P ČR je vnímaná jako *dostupná*, tj. 70 % občanů věří, že jim P ČR v případě potřeby poskytne rychlou a účinnou pomoc.

Je však zřejmé, že lidé očekávají větší podíl policie na komunikaci s veřejností i s médii, větší informovanost občanů i zapojení občanů do preventivních aktivit.

Pokud by byli občané svědky nějakého přestupku nebo trestného činu, 93 % z nich deklaruje, že by byli ochotni o tom informovat Policii ČR. Tato skutečnost by mohla být pro Policii ČR velmi pozitivním signálem. Spolupráce s občany je jednou z hlavních podmínek úspěšné činnosti Policie ČR.

Za poslední rok se s trestnou činností většina lidí nesešla (78 %). 11% respondentů bylo trestnou činností postiženo, 11 % byli svědkem nějakého trestného činu. Spokojenost s množstvím informací o postupu policie a doporučením nebo radou, jak předcházet události, byla spokojena třetina těch, kteří trestnou činnost nahlásili.

Lidé si většinou stěžují na způsob poskytování informací. Preferována je např. verbálně-komunikační forma před tištěnými preventivními materiály. Také ochota informovat, byť jen v obecné rovině, je hodnocena negativně. Upřesnění časových

relací, administrativních opatření nebo konkrétní podpůrné aktivity jsou rovněž hodnoceny jako nedostatečné.

Obecně se dá konstatovat, že se vzrůstajícím věkem respondentů roste pozitivní hodnocení policistů. Mladí lidé ve věku 15–19 let v tomto trendu netvoří výjimku.

Pozitivněji jsou policisté vnímáni spíše v menších obcích.

Ženy mají lepší zkušenost s policií než muži a dobrá zkušenost roste s věkem. Naopak klesá s vyšším vzděláním a s velikostí obce.

64 % lidí uvádí, že média dostatečně informují o bezpečnostní situaci a vývoji kriminality v České republice. Lidé se domnívají, že média informují nerovnoměrně o úspěších i nezdarech Policie ČR. V současné době je mediálním trendem skutečnost, že atraktivnější zprávy jsou zprávy, které informují o nezdarech, neštěstích a pochybeních. Právě tyto zprávy jsou veřejností vyhledávány a důsledkem toho je větší procento negativních informací o činnosti P ČR. Pozitivní zprávy tohoto charakteru se v médiích většinou objevují v případech úspěšného vyřešení „velkých“ případů.

O každodenní běžné činnosti Policie ČR se v médiích informuje velmi omezeně. Ženy a starší lidé vnímají informovanost o činnosti P ČR lépe než muži a mladší lidé. S informovaností jsou také spokojenější lidé s nižším vzděláním a lidé z menších obcí.

Oproti roku 2004 velmi mírně pokleslo procento těch, kteří se setkali s nevhodným chováním policistů nebo nedostatečnou úrovní komunikačních dovedností: z 29 % na 28 %.

V rámci stále se zvyšujících požadavků na odborné i osobnostní kvality policistů jsou komunikační dovednosti jedním z hlavních předpokladů kvalifikovaného výkonu povolání policisty.

V rámci prevence by se podle občanů P ČR měla zaměřit především na kriminalitu mládeže (55 %) a oblast užívání drog (29 %). V porovnání roku 2007

s rokem 2004 došlo k mírnému nárůstu míry spokojenosti s preventivní prací P ČR z 22 % na 28 %.

Polovina obyvatel ČR uvádí, že se za poslední rok nesetkali se žádnou preventivní akcí P ČR. Pokud se už s nějakou setkali, jednalo se především o preventivní akce z oblasti dopravy, které měly převážně represivní charakter.

Některou preventivní akci zaznamenali spíše muži, starší lidé, lidé s nižším vzděláním.

Policejní statistiky potvrzují, že kvalitní preventivní činnost ve všech oblastech působení Policie ČR a na všech třech úrovních má velký podíl na ochraně veřejnosti před negativními vlivy a současně „šetří“ práci policistů.

Preventivní akce by však měly mít interaktivní charakter, bez doprovodných represivních opatření. Např. preventivní dopravní akce typu Kryštof veřejnost přijímá spíše nelibě. Hlavní cíl – snížit nehodovost na silnicích - je degradována pokutováním a postihy řidičů. Akce pak není vnímána jako prevence a v konečném důsledku opět rozporuplně ovlivňuje image Policie ČR. Naopak pozitivně jsou vnímány akce typu „Citrón nebo jablko“ (policisté spolu s dětmi oceňují řádné řidiče jablky a „přestupkáře“ citróny) nebo dny otevřených dveří v policejních školách apod.

3.3 Dílčí závěr

Propagace a informovanost občanů o policejní činnosti je zatím nedostačující. Z výsledků výzkumů veřejného mínění na práci P ČR vyplývají nezbytné úkony, směřující ke zvýšení společenského kreditu Policie ČR:

1. Seznámit s výsledky výzkumu veřejnost, všechny policisty a všechny klíčové partnery Policie ČR, v první řadě zástupce samospráv.
2. Zajistit větší přítomnost policistů v terénu jako viditelné opatření ke zvýšení pocitu bezpečí.
3. Posoudit stávající a představit nové preventivní projekty, zajistit jejich dostatečnou prezentaci ve vztahu k občanům.
4. Směřovat policejní opatření na kriminalitu, která veřejnost nejvíce obtěžuje.
5. Trvale usilovat o důvěru občanů, být pro ně partnerem, posilovat u nich pocit spoluzodpovědnosti za bezpečnost v místech, kde žijí.
6. Neustále zlepšovat vzájemnou komunikaci s občany a médii.
7. Nadále zlepšovat technické vybavení policie a podmínky pro práci zejména řadových policistů.
8. Zintenzivnit veškerá opatření směřující k eliminaci korupčních jevů v činnosti policie.
9. Využít výsledky výzkumů při přípravě a realizaci reformy Policie ČR.
10. Využít vnímání prestiže policejní práce k výběru nových policistů.

4 POSTOJ DOSPÍVAJÍCÍ MLÁDEŽE K POLICII ČR

4.1 Specifikace pojmu „postoj“

Chování člověka se od počátků jeho vývoje vztahuje k ostatním lidem či elementům sociálního prostředí. Lidské chování jako souhrn projevů jedince je dotvářeno ve společenských souvislostech a jeho jednání - chování cíleně zaměřené je fakticky socializovanou formou prezentace sebe sama. Lidské chování podněcují a vytvářejí mechanismy, které se utvářejí působením společnosti a mezi které patří i postoje.

Postoje jsou součástí struktury osobnosti. Postojům předcházejí procesy poznávání, prožívání a jednání, případně tyto procesy postoje vyvolávají.

Psychologové se v interpretaci pojmu postoj mírně odlišují.

Postoj je nejčastěji definován jako relativně stabilní připravenost jedince reagovat určitým způsobem na osoby, skupiny, situace, způsoby chování, předměty a názory². Toto vymezení je rozšířeno o determinaci postoje kulturním zázemím, rodinou, osobní zkušeností³.

Podoba vytváření postojů jako získaného (naučeného) vztahu zahrnující zároveň i tendenci (zjevnou i skrytou připravenost) chovat se k objektu, s nímž souvisí určitým způsobem⁴ definici pojmu rozšiřuje.

Postoj je tedy relativně stabilní sociální stanovisko vůči objektu. Objektem se rozumí určitá osoba, skupina osob nebo situace.

V případě verbálního vyjádření hovoříme o mínění. Názor je založen na představě, kterou nelze vždy dostatečně slovy vyjádřit. Postoj, který je podněcen emocí označujeme jako sentiment. Pevný, neměnný postoj je pak přesvědčením. Zvláštním

² Kern, H. *Přehled psychologie*. 2000

³ Velký slovník naučný. 1999

⁴ Řezáč, J. *Sociální psychologie*. 1998, s. 35

druhem postojů jsou předsudky⁵. Jsou to převážně nepříznivé a záporně vyznívající soudy o určitých jedincích nebo skupinách.

Neoddělitelným aspektem porozumění pojmu postoj je hodnocení, které vyjadřuje verbálně i neverbálně (pocitově) vztah člověka k okolnímu světu. *Hodnocení vyjadřuje subjektivní prožívání významu objektů, tj. osob, věcí, jevů, idejí a jejich dílčích vlastností a vztahů mezi nimi*⁶.

Vyjadřují-li postoje hodnotící vztahy, poukazují tedy na to, co je pro jedince důležité či nepodstatné, významné či zanedbatelné, co přitahuje jeho pozornost a je motivem k zapamatování nebo jinému zpracování informací.

Pozitivní hodnocení je pro člověka zdrojem obliby a pozornosti. Naopak záporným hodnocením vzniká nezájem, nelibost, nesouhlas.

*Vztah k hodnotám tvoří obsah postojů*⁷. Hodnocení se pohybuje mezi mezními body od absolutně pozitivního hodnocení po naprosto negativní vztah. *Extrémní postoje však zaujímá jen malá část lidí*⁸.

Důležitější význam má dělení postojů podle jejich významu pro jedince. Stejný objekt (osoba, skupina osob, jev nebo situace) může být pro odlišné jedince zdrojem různých postojů. To, co je pro jednoho zásadní, významné, nenahraditelné apod. – centrální postoj, může být pro druhého nepodstatné, nezajímavé, lhostejné apod. – okrajový postoj.

⁵ Nakonečný, M. *Úvod do psychologie*. 2003, s. 307

⁶ Nakonečný, M. *Psychologie osobnosti*. 1995, s. 122

⁷ Čačka, O. *Psychologie duševního vývoje a dospívání s faktory optimalizace*. 2000, s. 355

⁸ Nakonečný, M. *Psychologie osobnosti*. 1995, s. 123

U jedince se mohou projevovat také postoje protikladné, neslučitelné a v rozporech nebo naopak v souladu. Člověk vždy jedná ve vztahu ke společnosti.

Z tohoto hlediska rozlišujeme typy postojů:

- *angažovanost – aktivní, pozitivní vztah vůči společenskému hodnotovému systému,*
- *konformita - vnější souhlas se společenskou soustavou hodnot a norem,*
- *indiference – neutrální vztah, lhostejnost, netečnost, nezájem o společenské dění,*
- *nesouhlas – s danou hodnotovou soustavou,*
- *aktivní odpor⁹.*

Jedinec se v určité situaci, které je vystaven, projeví určitým způsobem chování, ve kterém uplatňuje své postoje (spolu se schopnostmi, vlastnostmi i motivací).

Mezi postoji a chováním však neexistuje přímá souvislost. Chování je pouze částečně určováno postojem; sebehodnocení, strach a sociální normy v něm hrají podstatnou roli.

Jedinec nezmění svůj postoj tím, že ho přimějeme chovat se určitým způsobem, pokud je toto v rozporu s jeho postojem.

Člověk se s postoji, vymezenými jako hodnotící vztah, nerodí. Postoje se utvářejí vlivem životních zkušeností, jsou produktem učení. Vznikají především jako důsledek mnohých opakovaných reakcí, dojmů, cítění, chování apod. Významnou úlohu má napodobování postojů od rodičů nebo osob ovlivňujících výchovu, jako jsou např. rodinní příslušníci, vychovatelé, učitelé apod., později také od členů skupiny - přátel, spolužáků, kolegů aj. Postoje mohou významně ovlivňovat i hromadné sdělovací prostředky, veřejné mínění nebo určité způsoby manipulace.

⁹ Řezáč, J. *Sociální psychologie*. 1998, str. 34

Obecně lze konstatovat, že dítě, později dospívající, se učí hodnotit co je dobré a co je špatné. Toto hodnocení probíhá v rovině společensko – normativní, tzn. co je dobré nebo špatné pro kulturní a sociální prostředí, ve kterém se jedinec nachází. V rovině subjektivní, tzn. co je dobré nebo špatné z pohledu zkušenosti jedince. Pojem dobré a špatné odpovídá základním činitelům učení – odměnám a trestům. Dobré je to, co přináší nebo slibuje odměny, špatné je to, co přináší nebo slibuje trest. Chování se v tomto směru instrumentalizuje tak, aby se jeho subjekt vyhýbal trestům a dosahoval odměn. *Subjekt si osvojuje určitý osobní systém apetencí a averzí*¹⁰.

Vedle zkušeností a přejatých informací ovlivňuje vznik postojů i napodobování a vliv vzorů. *Jedinec si postupně vytváří obraz toho, jakým má být, kontroluje, aby tento obraz nebyl narušen, a tím jsou u něj vyvolány i hodnotící procesy a vytvářeny příslušné postoje jako hodnotící vztahy. Vytváří se hierarchický systém hodnot*¹¹.

Hodnotící vztah se vyvíjí od pocitu k postoji. Od nepřilíš rozlišujícího prožívání přes utváření rozumového pohledu na objekt až po tendenci chovat se určitým způsobem.

Postoj lze charakterizovat dvěma základními znaky – strukturovaností postoje a jeho dynamikou.

Pojem, že je postoj strukturován, znamená, že je tvořen třemi složkami. Poznávací (kognitivní), citovou (emotivní) a konativní (volní). Tyto složky postoje vystupují vždy společně. Různý může být pouze jejich vzájemný poměr. Tento poměr se odráží v druhém uvedeném znaku - dynamice postoje. Jsou-li všechny složky ve stejném poměru a maximální míře, hovoříme o konzistentním, tady relativně stálém postoji. *Jde o tendence, které vycházejí z rozumového hodnocení, silných emocí a činnostního*

¹⁰ Nakonečný, M. *Psychologie osobnosti*, 1995, str. 123

¹¹ Nakonečný, M. *Psychologie osobnosti*. 1995, str. 123

*posílení*¹². Naproti tomu nekonzistentní postoj tvoří labilní a nestejnorodé zastoupení jednotlivých složek struktury postoje.

Dynamiku postoje dále charakterizuje stabilita nebo labilita (stálost nebo nestálost), případně neschopnost vývoje nebo zněny - rigidita. Významnou složkou dynamiky postoje je rovněž polarita. Projevuje se tím, že jakýkoliv postoj lze vystihnout na stupnici mezi dvěma protikladnými konci.

Postoje lze dělit také na uvědomované a neuvědomované.

Zpravidla si je jedinec vědom toho, jaký postoj zaujímá, ne vždy je však schopen zdůvodnit příčiny zaujatého vztahu. Na postoje tedy může být nahlíženo i jako na zdůvodněné a nezdůvodněné. Nezdůvodněným postojem je i ten, který je výsledkem racionalizace.

Obecnou vlastností postojů je skutečnost, že k jejich změně u dospělého jedince dochází velmi obtížně a za předpokladu, že jedinec přijme nový názor, změní již existující názor a vyřeší psychodynamický konflikt. Proces relativně stálé změny postoje může být úspěšný v případě, že si jedinec dobrovolně zvolí chování, které se neshoduje s osobním postojem. Sníží tím vnitřní napětí, přizpůsobí svůj postoj tomuto chování nebo označí své chování za iracionální.

*Pokud ale jedinec může své chování, které se neshoduje s jeho postoji, připsat vnějším vlivům (nátlak, odměny aj.), většinou své postoje nemění*¹³. Když skončí vliv vnějších faktorů, vrací se jedinec k původnímu postoji.

Rozhodujícím faktorem změn či rezistence postoje je sama osobnost či subjekt postoje a jeho psychické vlastnosti, k nimž patří i míra ovlivnitelnosti, případně způsobnosti podléhat vlivu, která negativně souvisí s mírou inteligence. Vysoce inteligentní osoby jsou málo sugestibilní. Dalšími faktory mohou být sugestivní

¹² Řezáč, J. *Sociální psychologie*. 1998, str. 23

¹³ Kern, H. *Přehled psychologie*, str. 151

výmluvnost postoje, související s jeho stabilitou, aktuální stav subjektu nebo struktura situace.

Dočasnou změnu postoje může vyvolat i potřeba. Mezi potřebami a postoji existují rozpory. V nouzové situaci se jedinec snadno vzdá celé řady původních postojů.

Na rozdíl od dospělosti, kdy postoje tvoří relativně stabilní útvary a od dětství, kdy postoje jsou teprve tvořeny a současně omezeny vlivem nekritického napodobování a intenzivního učení, bývají postoje u dospívajících poměrně proměnlivé, tvárné a ovlivnitelné.

Postoje v dospívání se rozvíjejí velmi prudce, intenzivně a zasahují do všech životních oblastí – práce, učení, volného času, zábavy, mezilidských vztahů, kultury, umění apod.

Sklon k radikalismu, který se v nich často objevuje, je dán spíše nedostatkem zkušeností a snahou ke všemu zaujímat subjektivní, hodnotící a často kritické stanovisko. Puberta a adolescence je citlivým obdobím, mimo jiné i k vytváření vztahu k hodnotám. Význam hodnot je sociálně determinován. Za vlastní bývá často vydáván i často nevědomě převzatý systém hodnot se značným emocionálním vyladěním až vyhraněním ve smyslu kladném nebo záporném. Mladí lidé se brání proti stereotypu a konformitě a pokoušejí se o vyjádření a zevšeobecňování vlastních názorů bez dostatečných zkušeností. Je však nutné odlišit, zda postoje a hodnoty jsou již relativně zafixovány (převzaty z prostředí, od vzorů, apod.) nebo jsou výrazovým prostředkem blízkým věkovým zvláštnostem puberty.

Různí jedinci zastávají postoje z různých příčin. Jeden postoj může mít více důvodů. Funkce, kterým postoj slouží, mají vliv na konzistenci a odolnost vůči změně, pomáhají udržovat vnitřní psychickou rovnováhu. *Instrumentální funkce přispívají k dosažení úspěchu nebo vyhnutí se trestu; kognitivní funkce napomáhají vytvářet si*

*názor na svět; hodnotová funkce vyjadřuje hodnoty a odráží jedincovo sebepojetí; ego-
obranná chrání před úzkostí a ohrožení sebeúcty; sociálně-adjustační podporuje pocity
sociální sounáležitosti.¹⁴*

¹⁴ Hartl, P. *Psychologický slovník*. 2004, str. 442

4.2 Možnost formování postojů

Na každého jednotlivce působí od narození primárně jeho rodina. Plní sociálně - výchovnou funkci. *Je první sociální skupinou, která učí dítě přizpůsobovat se sociálnímu životu, osvojovat si základní návyky a způsoby chování běžné ve společnosti.*¹⁵. Z toho vyplývá, že právě vliv rodiny a její cílené působení má největší potenciál vlivu na budoucí postoje jedince, na jeho hodnotící vztah k objektu. Hodnocení se obecně vyvíjí od pocitu, přes emotivní dojem k mínění, od racionálního názoru k postoji.

Ne vždy jsou však postoje předávané jedinci rodinou v souladu s potřebami a prioritami společnosti. Zde má nezastupitelné místo jako další element ovlivňující hodnocení a chování jedince, tedy jeho postoje, škola a další výchovné či zájmové instituce.

*Postoje jsou výsledkem sociálního učení. Někteří autoři považují postoje za „stanoviska“ osobnosti k objektům, která se utvářejí na základě „zhodnocovacích názorů“.*¹⁶

Člověk se během svého vývoje od začátku života i v jeho průběhu setkává se souhrnem procesů. *Mají-li tyto procesy určující charakter, ovlivňují člověka. Jeho osobnost v průběhu celého života i jeho postoje a názory.*¹⁷. Tento děj lze označit jako formování postojů.

Podstatné postoje jsou pevné a v obvyklém životě se mění jen zřídka. Změnit se mohou pod tlakem silného psychického otřesu. Tlaku na změnu životně významného postoje se člověk přirozeně brání, protože postoj přispívá k psychické rovnováze jedince. Zejména obtížná je změna vzájemně extrémních postojů, tzv. konverze.

¹⁵ Kraus, B. *Člověk-prostředí-výchova*. 2001, str. 80

¹⁶ Řezáč, J. *Sociální psychologie*. 1998, str. 30

¹⁷ *Velký slovník naučný*. 1999

Častěji a také snadněji se mění spíše, než postoj sám, jeho intenzita.

Boj proti některým předsudkům, zejména rasovým, je společensky žádoucí. Změnu postoje neovlivní skutečnost, o které je jedinec informován. *Rozhodující je vztah jedince k faktům, nikoli fakta sama. Důležitý je kontext, v jakém jsou fakta prezentována, a důvěryhodnost jejich zdroje*¹⁸.

Americký profesor z Univerzity v Illinois, H. C. Triandis (1975) určil faktory změn postoje:

- důvěryhodnost zdroje informace,
- atraktivita zdroje informace,
- moc zdroje informace,
- styl, struktura a obsah informace.

Jeho američtí kolegové E. F. Mueller a A. Thomas sestavili pojetí podmínek, za nichž dochází ke změně postoje:

- prolomení hodnotové struktury: „brain washing“ – jedinec je pokořován, dokud nezačne váhat nad svým dosavadním smýšlením. Když se v jedinci vzbudí pocit, že „není nic“, vnutí se mu žádoucí postoj, který je nucen veřejně demonstrovat,
- vytvoření motivace pro přijetí nového hodnocení: psychické nebo fyzické násilí – tím se vytvoří pohotovost přijmout vše, co je mu předloženo, uplatňuje se potřeba zbavit se nepříjemností a zachránit se,
- cvičení nového postoje: jestliže se zničí identita jedince, je schopen přijmout vše, co se mu nabídne.

Neméně dramatický je vliv psychického traumatu (znásilnění), které může u postiženého přivést radikální změnu postoje (např. k sexu). Vliv má přímá osobní

¹⁸ Nakonečný, M. *Úvod do psychologie*. 2003, str. 309

zkušenost (účinná i v případě, pokud jsme svědky nějakých zvěrstev – například nacistických, komunistických).

Uvedené možnosti změny postojů a smýšlení jedince jsou drastické a mají vliv nejen na postoj jedince, ale i na jeho osobnost.

Jako metoda, kterou lze dosáhnout změny postoje, lze využít také přesvědčování. *J. Grác jej definuje jako „takové ovlivňování, při kterém recipient pod vlivem přesvědčování dobrovolně, zainteresovaně a zúčastněně ujišťuje o zdůvodněnosti nějakého stanoviska.“*

Kroky k přesvědčení:

- *vzbuzení a udržování pozornosti,*
- *vyvolání příslušných motivů,*
- *spojení motivu s přesvědčováním,*
- *vytvoření specifické reakce, která je žádoucí, (sekty, politické strany apod.).*

V přesvědčování se uplatňuje logická či racionální a emocionální argumentace, případně kombinace obojího.¹⁹

Emocionální argumentace působí na city, její vliv lze uplatnit spíše v daném okamžiku a s nastupujícím časem slábne.

Racionální argumentace lze uplatnit v kombinaci s emocemi, neboť ty hrají v postojích zásadní roli.

Th. M. Newcomb, R. H. Turner a Ph. E. Converse formulovali podstatné podmínky změny postoje:

- *změna postojů závisí na recepci nových informací, která se vztahuje k objektu postoje,*

¹⁹ <http://www.seminarky.cz/Nakonecny-Milan-Socialni-psychologie-vyťah-z-knihy-9510>

- *postoj vůči nějakému objektu se změní, jestliže se změní kognitivní obsah jiného, s ním spojeného objektu (např. slavný vědec v pomačkaném obleku). Rozhodujícím faktorem změn či rezistence postoje je sama osobnost či subjekt postoje, jeho psychologické vlastnosti,*
- *vysoce inteligentní osoby jsou málo sugestibilní,*
- *čím pozitivnější je vztah člověka k sobě samému, tím menší je jeho ovlivnitelnost.²⁰*

Mezi důležité faktory ovlivňující formování či změnu postojů patří také prostředí. *Prostředí jako vymezený prostor obsahuje podněty nezbytné pro rozvoj osobnosti²¹.*

Prostředí – životní prostor, ve kterém se jedinec nachází a ve kterém vyrůstá, je jím ovlivňován a ovlivňuje ho, je dán přírodními i sociálními činiteli.

Prostředí má dvě funkce:

- *situační – vytváří spontánní pozadí dané situaci,*
- *výchovnou – záměrně zvolené prostředí pro danou situaci může mít manipulativní účinek.*

Vzhledem k tomu, že většina vychovávaných (především např. v období puberty) má onoho přímého výchovného působení (příkazů, zákazů, mentorování)“plné“ zuby a vytváří si jakousi bariéru, stává se proti tomu působení imunní, pak právě ovlivňování prostředím, navozováním podmínek se jeví jako cesta schůdnější, hlavně efektivnější, byť zdánlivě vedená jakoby oklikou.²²

Moderní doba se jednoznačně odráží v životě současných lidí, a to i v případě, že se rodiče snaží omezovat její vliv na dítě. *Masová média a nezodpovědnost některých tvůrců programů ovlivňují postoje a chování nejmladší generace.²³* Postoje může ovlivňovat působení propagandy politických stran, sekt atd.

²⁰ <http://www.seminarky.cz/Nakonecny-Milan-Socialni-psychologie-vytah-z-knihy-9510>

²¹ Kraus, B. *Člověk prostředí výchova*. 2001, str. 99

²² Kraus, B. *Člověk-prostředí-výchova*. 2001, str. 108

²³ Kraus, B. *Člověk-prostředí-výchova*. 2001, str. 70

Ovlivnitelnost postojů jedince je dána také osobnostním rysem jedince, souvisí s jeho aktuálním stavem, se strukturou situace, prostředím, ve, kterém se uskutečnila, a dalšími faktory. Formovat postoje lze za předpokladu jejich příznivé kombinace.

4.3 Vztah a postoj občanů k Policii ČR

Vztah a postoj občanů k Policii ČR (dále jen P ČR) je nekončícím zdrojem marketingových výzkumů a analýz veřejného mínění o spokojenosti občanů s prací P ČR. Obsahem zkoumání je celá řada skutečností vztahujících se k policejní práci. Jsou to otázky mapující pocit bezpečí, obavu z trestných činů, informovanost o práci P ČR, zájem o práci u P ČR apod.

Pro výzkum postoje občanů k Policii jsou nejčastěji využívány otázky typu:

- P ČR je partner, s důvěrou se na ni mohu obrátit,
- P ČR vykonává práci kvalitně,
- P ČR se raději vyhnu,
- P ČR řídí odborníci,
- korupce u P ČR je záležitostí jedince,
- P ČR zneužívá svého postavení; apod.

Reprezentativní vzorek populace je vybírán metodou náhodného výběru a stratifikován dle kvót:

- region,
- velikost bydliště,
- místo bydliště,
- pohlaví,
- vzdělání,
- věk.

Věk je v těchto výzkumech veřejného mínění kategorizován 18 let a více. Pouze u otázek vztahujících se k případné volbě povolání policisty je možná i kategorie 15 let a více.

Typy otázek i omezená věková kategorie ve výzkumech veřejného mínění občanů na práci P ČR znemožňuje obecně charakterizovat postoj mládeže mladší 18 let k P ČR.

Postoj je determinován především rodinou nebo později také členy skupiny, hromadnými sdělovacími prostředky, veřejným míněním nebo jinými způsoby ovlivňování.

Běžná populace nezletilých, pokud nevybočuje ze společensky akceptovatelného jednání a chování, přijde do osobního kontaktu s policisty jen ve výjimečných případech. Jsou to např. přednášky, preventivní nebo informativní akce. Pokud se nezletilá osoba dopustí přestupku či trestného činu nebo je svědkem uvedeného jednání, při dodržení zákonem stanoveného postupu nemůže jednat s policisty samostatně, bez zákonného zástupce.

S ohledem na uvedené skutečnosti lze usuzovat, že postoj mládeže k P ČR je postojem demonstrováným dospělou populací.

Mezi situace, kdy se občan setkává s P ČR patří:

- silniční kontroly,
- oznámení deliktu,
- žádost o informaci,
- jiné kontroly,
- svědectví o trestném činu nebo přestupku,
- stížnost apod.

Ve všech těchto situacích jednají občané většinou v silném emočním rozladění. To se spolu s malou informovaností o policejní práci odráží v subjektivním a neobjektivním hodnocení práce P ČR.

Lidé se často vyhýbají zodpovědnosti za své pochybení (dopravní přestupek, chybně zabezpečený majetek, apod.). Policisté jsou občany vědomě i podvědomě spojováni

především s represivní činností. „Trestem“ nemusí být jen peněžité pokuta či jiná forma postihu, ale i nepříjemné časové zdržení, strpění policejních úkonů, administrativní či úřední řízení apod. Negativní náhled na činnost policie, který takto vzniká, se pak promítá i do situací, které jsou bezproblémové a pro občany přínosné či pozitivní.

Despekt k P ČR se může projevovat ostychem, nedůvěrou, nejistotou, ale také hanlivým titulováním, pohrdavým vyjadřováním vůči dovednostem a schopnostem policistů, siláckými projevy chování apod. Je zcela běžné, že lidé mají mezi policisty příbuzné nebo velmi blízké přátele, a i přesto hodnocení P ČR jako instituce vyznívá spíše negativně.

U dospívající mládeže se v postoji k P ČR může projevovat i měnící se vztah k autoritám, negativismus jako důsledek krize identity a zvýšená kritičnost vůči okolnímu světu.

Patrný je i rozpor mezi postojem občanů k P ČR a chováním vůči policistům.

Vliv na konstrukci postoje k P ČR mají i hromadné sdělovací prostředky. Atraktivnější zprávy mají větší šanci umístění na titulní stany nebo do hlavních vysílacích časů zpravodajských pořadů. Je paradoxem moderní doby, že čím je zpráva negativněji laděná, tím je žádanější. Zprávy informující o pozitivních výsledcích policejní práce patří k méně zajímavým, přestože jsou pro občany signálem o její kvalitě. Utvářené postoje jsou tlakem masmédií laděny vůči P ČR, s ohledem na přitažlivost tohoto tématu, převážně záporně.

Na druhé straně jsou pořady, filmy a seriály s policejní tematikou divácky velmi sledované a žádané. Také detektivní a krimi literatura tradičně ovládá knižní trhy.

Policejní práce je pro společnost nezbytná. Lidé jsou s touto skutečností ztotožnění a chápou ji i přes negativní postoje vůči P ČR.

Dospívající mládež, vzhledem k nedostatečným zkušenostem v uvedené problematice, vyjadřuje spíše názor než konečný postoj. Pozitivní působení, větší informovanost a cílené formování názoru poskytuje možnost žádoucí změny postoje.

4.4 Dílčí závěr

Postoje se utvářejí a mění vždy v určitém kontextu, který je dán z jedné strany psychickým stavem subjektu a z druhé strany celkovou situací. Při změnách postojů nikdy nepůsobí informace sama o sobě, nýbrž v kontextu dané situace.

Podstatnou roli má kopírování postojů od rodičů nebo osob ovlivňujících výchovu, jako jsou např. rodinní příslušníci, vychovatelé, učitelé apod. Velký vliv mají později také příslušníci seskupení - přátel, spolužáků, kolegů aj. Na postoje mohou mít zásadní vliv i hromadné sdělovací prostředky, smýšlení veřejnosti nebo jiný druh ovlivňování.

Správně využití jednotlivých funkcí prostředí a pozitivní zkušenost poskytuje možnost formování postojů.

5 PRŮZKUM POSTOJŮ MLÁDEŽE VE VĚKOVÉ KATEGORII 14 – 15 LET K POLICII ČR

5.1 Projekt průzkumu

Policie ČR jako součást vnitřní správy na úseku veřejného pořádku a bezpečnosti musí v demokratické společnosti spolupracovat s veřejností. Policie nemůže sama zabezpečit např. prevenci trestné činnosti. Aktivní roli v boji proti zločinu sehrává samotný občan, ideálně za součinnosti a přispění všech institucí. Postoje veřejnosti k policii ČR a názory občanů na činnost Policie ČR jsou na druhou stranu měřítkem kvality práce jednotlivých policistů. Spokojenost občanů s prací Policie ČR analyzuje Policie ČR z výsledků sociologických i marketingových průzkumů. Všechny dostupné studie však jako respondenty oslovují občany ČR starší 18 let, výjimečně starší 15 let.

Mohlo by se zdát, že výzkum postojů české mládeže ve věku 15 let k Policii ČR tedy není relevantní. Domnívám se však, že současná situace potřebuje nový úhel pohledu. Tím spíše, že na jedné straně se věková hranice pachatelů trestné činnosti snižuje a na straně druhé tento věk umožňuje jednu z posledních možností ovlivnění postoje a názoru. Působit na mládež mladší 15 let požadovaným způsobem však vyžaduje znalost názoru a postoje.

Srovnání postojů a názorů mládeže v době, kdy jejich názor a postoj k Polici ČR ještě do jisté míry a jednostranně ovlivňuje názor a postoj rodičů, vrstevníků a médií s případnou názorovou a postojovou změnou po absolvování preventivně komunikačního cvičení, umožňuje nalézt na tomto vymezeném základě účinný způsob, jak dosáhnout pozitivní změny postoje mládeže k Policii ČR. V této práci je navrhovanou možností absolvování preventivně komunikačního cvičení PROKOP.

Analýza postojů a analýza případné změny postojů mládeže vůči Policii ČR poskytuje Policii ČR prostor pro prevenci a kladné ovlivnění budoucích plnoletých

občanů jako rovnocenných partnerů, pochopení vnímání vzájemných sympatií či antipatií či uvědomování si současných problémů ve vzájemné komunikaci nebo interakci.

Cílem průzkumu bylo analyzovat postoje dospívající mládeže k Policii ČR před absolvováním preventivně komunikačního cvičení a po absolvování preventivně komunikačního cvičení; zjištěné poznatky srovnat a tím ověřit, zda preventivně komunikační cvičení PROKOP lze použít jako prostředek k ovlivnění a usměrnění postojů mládeže k Policii ČR.

Předmětem průzkumu se staly postoje mládeže ve věku 14 – 15 let k Policii ČR před absolvováním preventivně komunikačního cvičení a postoje mládeže ve věku 14–15 let k Policii ČR a jejich případná změna po absolvování preventivně komunikačního cvičení.

Postoj veřejnosti k Policii ČR je dlouhodobě spíše negativní. Průměrně 40–50% občanů hodnotí práci Policie ČR negativně, 30–40 % pozitivně a 10–20 % zaujímá neutrální stanovisko²⁴. Nejvíce kritičtí jsou občané k Policii ČR v oblasti informovanosti. Podle nich Policie ČR je nedostatečně otevřená a neinformuje včas o své činnosti. Většinou se jedná o kategorie odpovědí „spíše nespokojen“ nebo „spokojen s výhradami“. Tyto postoje pak mohou podléhat situačním změnám. Výzkumy se zaměřují na dospělou populaci. Předpoklady pro průzkum postojů mládeže ve věku 14–15 let vycházejí tedy z teorie, že mládež je ve svém postoji k Policii ČR ovlivněna dospělými (rodiči, učiteli, známými, apod.). Uvedený předpoklad je formulován a rozpracován do dvou hypotéz.

Hypotéza č.1:

Průzkum postojů mládeže k Policii ČR před absolvováním preventivně komunikačního cvičení PROKOP bude korespondovat s výsledky průzkumů veřejného mínění na práci

²⁴ <http://www.stemark.cz>

Policie ČR. Postoje mládeže k Policii ČR, vzhledem k přílišné kritičnosti a radikalismu dospívajících, budou mít spíše negativní charakter. Předpokladem je despekt a nedůvěra k Policii ČR.

Hypotéza č.2:

Průzkum postojů mládeže k Policii ČR po absolvování preventivně komunikačního cvičení PROKOP dozná pozitivní změny. Postoje mládeže k Policii ČR budou méně napjaté a dosáhnou spíše pozitivního charakteru.

Cílovou skupinu průzkumu tvořila mládež ve věku 14 – 15 let. Jednalo se o žáky 9. tříd základních škol nebo čtvrtých ročníků nižšího stupně víceletých gymnázií. Základní školy byly dvě. Jedna z obce Ostrovačice (9A / 25 žáků) a druhá z Brna (9A / 23 žáků). Víceletá gymnázia byla také dvě. Jedno z města Zastávka u Brna (kvarta / 21 studentů) a druhé z Brna (kvarta / 26 studentů).

Vzhledem ke snadnějšímu zpracování jsem zvolila celkový počet žáků 100. Zbývajících 5 mladých lidí do celkového počtu jsem oslovila z řad příbuzných a známých.

Nezohledňovala jsem pohlaví respondentů.

Výzkumným nástrojem se stal úvodní dotazník (viz. Příloha č.4) sestavený z 10 otázek a závěrečný dotazník (viz. Příloha 5) sestavený také z 10 otázek. Při koncipování otázek dotazníků spolupracovali také žáci a studenti základních škol a víceletých gymnázií, kteří však nebyli konečnými respondenty. Podíleli se na srozumitelnosti a správném výběru otázek tak, aby otázky odpovídaly jejich věkové skupině a úrovni jejich vzdělání. Část otázek kladených v závěrečném dotazníku, který žáci a studenti vyplnili až po absolvování preventivně komunikačního cvičení, byla zařazena i v úvodním dotazníku. Tyto společné

srovnávací otázky současně korespondovaly s otázkami výzkumu veřejného mínění na práci Policie ČR. Závěrečný dotazník navíc obsahoval i otázky zpětně vazebního charakteru, vztahující se k preventivně komunikačnímu cvičení. Časový odstup mezi vyplněním úvodního i závěrečného dotazníku byl čtyři měsíce. Žáci základních škol a studenti víceletých gymnázií (dále jen žáci/studenti) úvodní dotazník vyplňovali v září 2007, a to bez vědomí, že budou absolvovat preventivně komunikační cvičení a že na jeho konci budou vyplňovat závěrečný dotazník. Otázky byly formulovány obecným způsobem, aby odpovědi v závěrečném dotazníku pokud možno nebyly zkresleny paměťovou stopou. Tuto okolnost však nebylo možné jednoznačně vyloučit a před vyplňováním závěrečného dotazníku byli žáci/studenti vybídnuti k objektivnímu zodpovězení uvedených otázek. Úvodní dotazníky žákům/studentům předložili třídní učitelé ve svých třídnických hodinách. Závěrečné dotazníky byly stejným respondentům předloženy po absolvování preventivně komunikačního cvičení PROKOP, které se konalo na začátku ledna 2008 ve SPŠ MV v Brně. Oba typy dotazníků respondenti vyplňovali dobrovolně, samostatně a anonymně.

Konkrétní školy, na nichž se průzkum uskutečnil a jejichž třídy se zúčastnili preventivně komunikačního cvičení PROKOP, byly vybrány na základě konzultace se členy Komise pro prevenci města Brna a řediteli uvedených vzdělávacích institucí.

První fází zpracování získaných dat bylo vyhodnocení všech úvodních dotazníků.

Otázky č.1, 2, 3, 4, 6, 7 a 9 jsem jednotlivě vyhodnotila, procentuálně zpracovala a pro větší názornost přenesla do výsečových grafů č.5.1, 5.2, 5.3, 5.4, 5.7, 5.8 a 5.10. Otázku č. 5 jsem vyhodnotila stejně jako předchozí a přenesla do výsečového grafu č. 5.5 a navíc jsem získané informace zapracovala do tabulky č. 5.1. Tuto jsem dále přenesla do sloupcového grafu č. 5.6. Otázku č. 8 jsem zapracovala do tabulky č. 5.2 a přenesla do sloupcového grafu č. 5.9. Otázku č.10 jsem vyhodnotila pomocí

aritmetického průměru daného jako podíl násobku bodů s počtem hlasů a počtu respondentů. Výsledek jsem zpracovala do tabulky č. 5.3.

Výsledky průzkumu na základě úvodního dotazníku jsem shrnula v dílčím vyhodnocení.

Druhou fází zpracování získaných dat bylo vyhodnocení závěrečných dotazníků.

Otázky č. 1, 2, 3, 6, 7, 8 a 9 jsem jednotlivě vyhodnotila, procentuálně zpracovala a pro větší názornost přenesla do výsečových grafů č. 5.12, 5.13, 5.14, 5.17, 5.18, 5.19 a 5.20. Otázky č. 4 a 5 jsem zpracovala do tabulek č. 5.4, 5.5 a přenesla do sloupcových grafů č. 15, 16. Otázku č. 10 jsem vyhodnotila pomocí aritmetického průměru daného jako podíl násobku bodů s počtem hlasů a počtu respondentů. Výsledek jsem zpracovala do tabulky č. 5.6.

Třetí fází zpracování získaných dat bylo srovnání získaných dat, grafů a tabulek.

U otázky „Chrání policie podle Tvého názoru zdraví, život a majetek občanů“ jsem procentuální výsledky z úvodního a závěrečného dotazníku zpracovala do tabulky č. 5.7 a ilustrovala výsečovými grafy č. 5.2 a 5.18.

U otázky „Policistům (policii) důvěřuji“ jsem procentuální výsledky z úvodního a závěrečného dotazníku zpracovala do tabulky č. 5.8 a ilustrovala výsečovými grafy č. 5.3 a 5.19.

U otázky „Policie mládeži rozumí a má pro ni pochopení“ jsem procentuální výsledky z úvodního a závěrečného dotazníku zpracovala do tabulky č. 5.9 a ilustrovala výsečovými grafy č. 5.4 a 5.20.

U otázky „Seřadte uvedená povolání podle společenské prestiže“ jsem sestavila pořadí stanovených respondenty v úvodních i závěrečných dotaznících a zpracovala je do tabulky č. 5.10.

Uvedená srovnání jsem konfrontovala se stanovenými hypotézami.

Výsledek průzkumu jsem shrnula v dílčím závěru celé kapitoly.

V případě potvrzení stanovených hypotéz je preventivně komunikační cvičení prostředkem k pozitivnímu ovlivňování postojů dospívající mládeže k Policii ČR a je tedy účelné využít toto cvičení jako moderní edukační metodu policejního výcviku uskutečňovaného ve Střední policejní škole MV v Brně a výchovně vzdělávacího procesu základního školství.

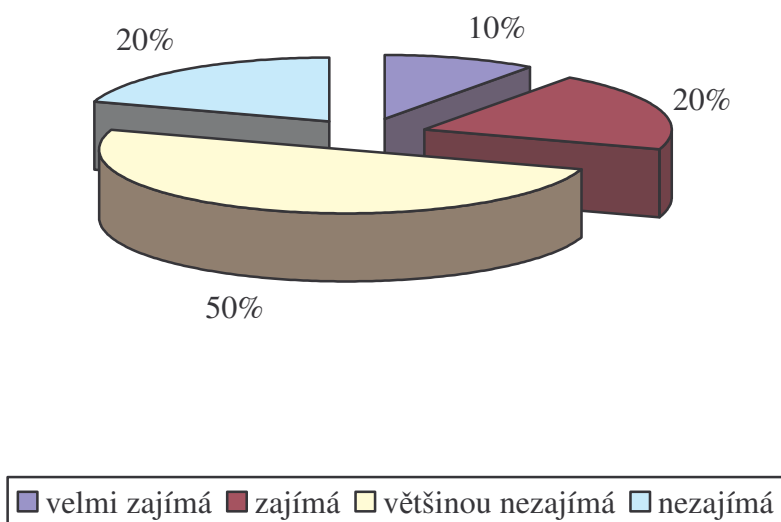
5.2 Průzkum postojů mládeže ve věkové kategorii 14–15 let k Policii ČR před absolvováním preventivně komunikačního cvičení

Otázky úvodního dotazníku:

Otázka č. 1 „Činnost Policie ČR mě zajímá“ mapuje obecně postoj respondentů k policejní práci. Bývá součástí každého výzkumu veřejného mínění zabývajícího se touto problematikou. Žákům základních škol a studentům víceletých gymnázií, kteří na ni odpovídali v rámci výše uvedeného průzkumu, byla jasná a srozumitelná. Vysoké procento odpovědí negativního rázu svědčí o malém zájmu o činnost Policie ČR. Procentuálně největší odezva na odpověď „většinou nezajímá“ a „nezajímá“ byla zaznamenaná u mládeže z mimo brněnských škol.

Počet respondentů, které činnost P ČR „velmi zajímá“ (10 %) a „zajímá“ (20 %) je, ve srovnání s počtem respondentů, které činnost Policie ČR „většinou nezajímá“ (50 %) a „nezajímá“ (20 %), poměrně malý.

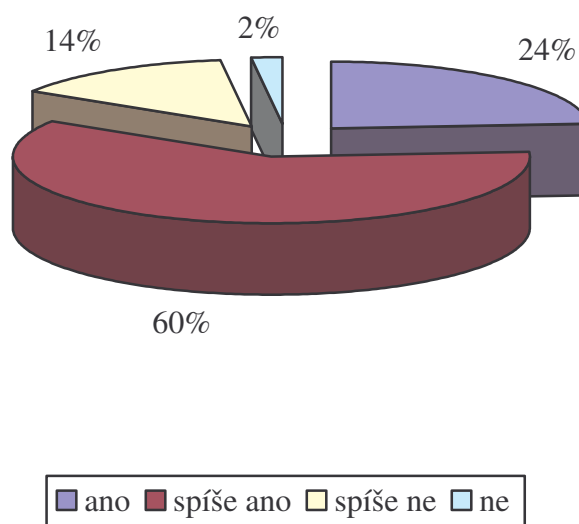
Graf č. 5.1



Otázka č. 2 „Chrání policie podle Tvého názoru zdraví, život a majetek občanů“ již vyžaduje hlubší znalost činnosti Policie ČR. Názor respondentů koresponduje s názorem veřejnosti, že Policie ČR je svou činností, přes veškeré negativní náhledy, nezbytnou součástí demokratické společnosti. V případě jakéhokoli ohrožení je P ČR první institucí, kam se občan obrací o pomoc.

Počet respondentů (24%), kteří odpověděli „ano“ - na otázku, zda P ČR chrání zdraví, život a majetek občanů, je téměř třetinový proti počtu respondentů (60%), kteří odpověděli „spíše ano“. Druhá odpověď je opatrnější a méně jednoznačná. „Spíše ne“ jako zrcadlovou variantu předchozí odpovědi vybralo 14 % a jednoznačně záporně „ne“ odpověděla 2 % respondentů.

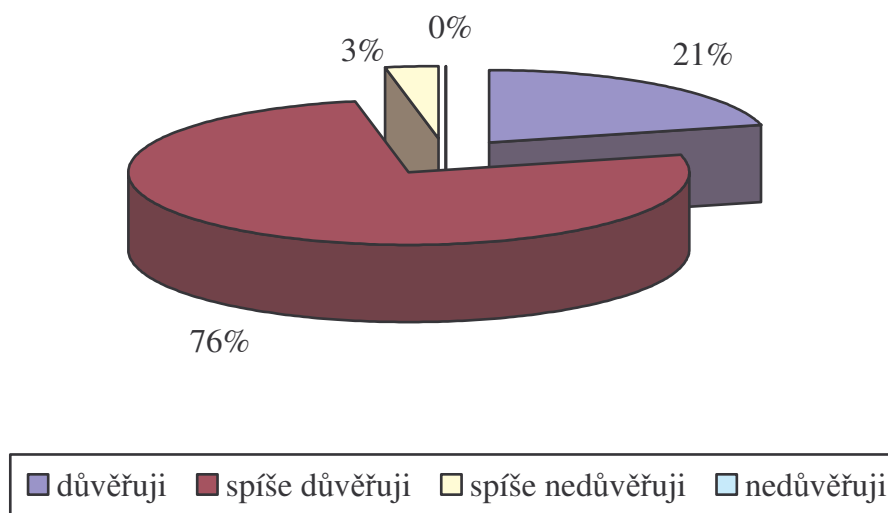
Graf č. 5.2



Otázka č. 3 „Policistům (policii) důvěřuji“ prověřuje individuální vztah respondentů k Policii ČR. Většinově se zde zobrazila vysoká míra spokojenosti, avšak v kategorii odpovědí „spíše důvěřuji“. Ponechává tak respondentům možnost změny názoru, s ohledem na změnu situace. Změna může být pozitivní i negativní.

Hodnocení práce Policie ČR formou otázky řešící důvěru v Policii ČR lze označit jako celkově příznivé. Většinově (76%) se jedná o spokojenost v kategorii odpovědí „spíše důvěřuji“ a „důvěřuji“ (21 %). Naopak „spíše nedůvěřuji“ 3% a nedůvěřuje 0 %. Negativní hodnocení je v tomto případě výrazně menšinové.

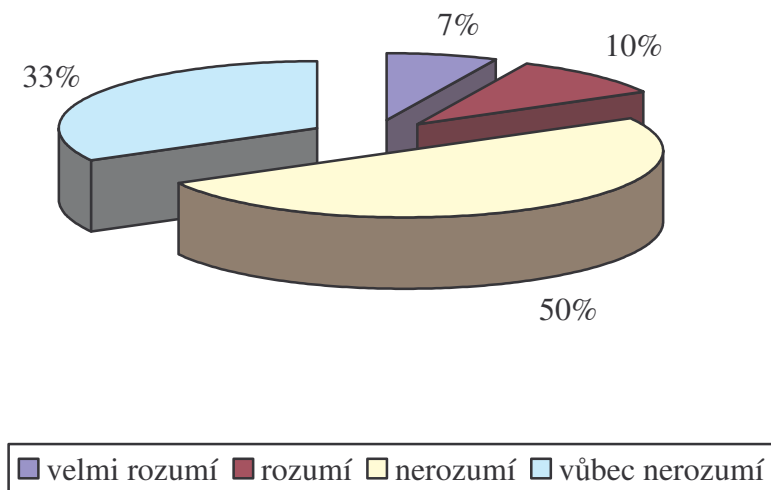
Graf č. 5.3



Otázka č. 4 „Policie mládeži rozumí a má pro ni pochopení“ je zaměřena přímo na vyjádření vztahu mezi mládeží a Policií ČR. Na uvedenou otázku odpověděla záporně jen necelá třetina respondentů. Jde o potvrzení skutečnosti, že hlavní náplní policejní práce je kontaktní činnost s občany. Do jaké míry jde o činnost interaktivní či jednostrannou dokumentuje procentuální výsledek jednotlivých odpovědí.

Hodnocení vztahu Policie ČR k dospívajícím formou otázky, řešící důvěru v Policii ČR, lze označit jako celkově nepříznivé. Většinově (50 %) se jedná o nespokojenost v kategorii odpovědí „nerozumí“ a „vůbec nerozumí“ (33 %). Naproti tomu „rozumí“ 10 % a velmi rozumí 7 %. Propolicejní hodnocení je v tomto případě výrazně menšinové.

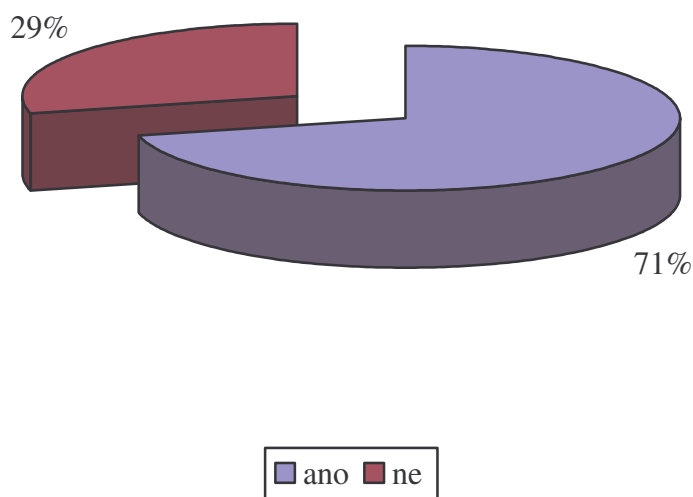
Graf č.5.4



Otázka č. 5 „ Setkal ses osobně s policistou“ (případně za jakých okolností) je v přímé souvislosti s otázkou č.4. Pokud nemají respondenti s policií zkušenost (nesetkali se osobně s policistou), jsou jejich odpovědi na otázku č. 4 zkreslené nebo ovlivněné přenesenou zkušeností. Řazení otázek bylo záměrné. Došlo tak k potvrzení validity předchozích odpovědí, protože kladně odpověděly dvě třetiny respondentů. Pokud se týká okolností setkání s policií nejčastěji uváděné, jsou kontakty při běžné hlídkové nebo dopravní službě policistů. Alarmující pro Policii ČR je skutečnost, že z celkového počtu respondentů jen jediný uvedl besedu s policisty. Vesměs se ale jednalo spíše o negativně podbarvené okolnosti.

Poměr počtu (29 %) záporných odpovědí „ne“ a počtu (71 %) kladných odpovědí „ano“ je téměř 1/3 : 2/3.

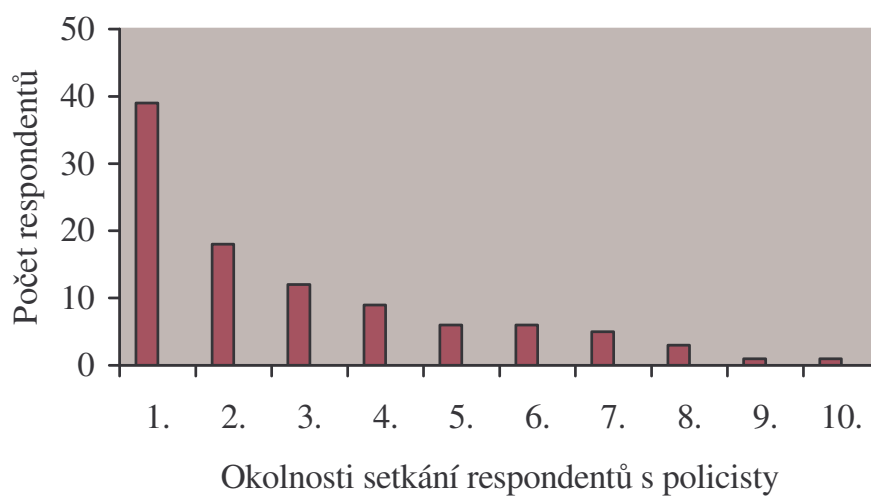
Graf č. 5.5



Tabulka č. 5.1 Okolnosti, ze jakých se respondenti osobně setkali s policistou.

| Pořadí okolností podle četnosti | Okolnosti | Počet respondentů |
|---------------------------------|--|-------------------|
| 1. | Hlídková služba nebo dopravní akce | 39 |
| 2. | Pokuta udělená rodičům nebo známým | 18 |
| 3. | Bez komentáře | 12 |
| 4. | Napomenutí za jízdu na kole bez přilby | 9 |
| 5. | Příbuzný nebo známý pracuje u P ČR | 6 |
| 6. | Ztráta mobilního telefonu | 6 |
| 7. | Dopravní nehoda | 5 |
| 8. | Ukradené cyklistické kolo | 3 |
| 9. | Beseda | 1 |
| 10. | Spolupachatel TČ | 1 |

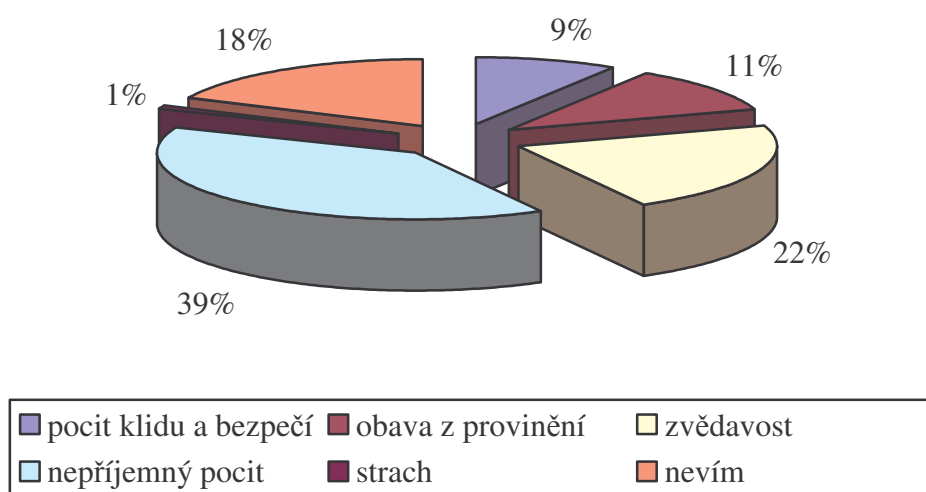
Graf č.5.6



Otázka č. 6 „Když vidím policisty, cítím...“ ilustruje a podvědomě utváří postoj respondentů k Policii ČR. Zde jednoznačně převažují pocity negativní nad neutrálními a pozitivními. Policie ČR stále zůstává v podvědomí lidí především represivní složkou.

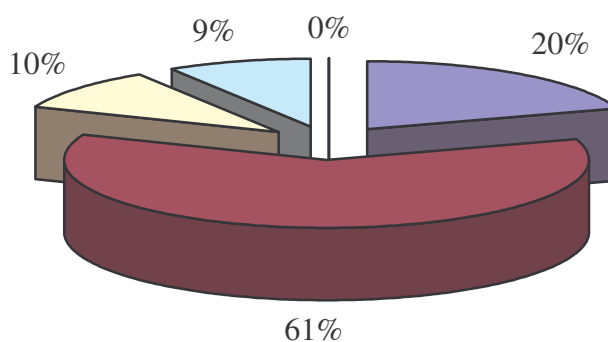
Hodnocení pocitu, který evokuje pohled na policisty, lze rozdělit podle většinové odpovědi „nepříjemný pocit“ (39 %), „obavu z provinění“ (11 %) a „strach“ (1 %) na negativní pocity; „zvědavost“ (22 %), „pocit klidu a bezpečí“ (9 %) na pozitivně laděné pocity a „nevím/necítím nic“ (18 %) jako pocit neutrální.

Graf č. 5.7



Otázka č. 7 „ Co považuješ za nejdůležitější předpoklad pro policejní práci“ umožnila respondentům částečně formulovat představu o ideálním policistovi (mohli zaškrtnout pouze jediný z již uvedených předpokladů). Jednoznačně upřednostnili jako nejdůležitější předpoklad pro policejní práci psychickou vyrovnanost (61 %). Fyzickou kondici (20 %) s poměrně velkou procentuální ztrátou uvedli na druhém místě. Inteligenci (10 %), komunikační dovednosti (9 %) a vzdělání (0 %) za nutný předpoklad považují v malé míře. Zde se průzkum výrazně liší od výzkumů veřejného mínění, kde občané zastávají většinově opačný názor.

Graf č.5.8



Otázka č. 8 „Co vás napadne, když se řekne policista nebo policie" byla koncipována volně, poskytovala respondentům možnost volby jednoho libovolného atributu policejní činnosti. Všechny odpovědi bylo možno kategorizovat do třinácti položek.

Telefonní číslo tísňového volání 158 je nejvíce spojováno s Policií ČR a lze ji považovat za pozitivní výsledek policejní práce. Naproti tomu represivní postihy jsou druhou nejčastější formou, která asociuje policii.

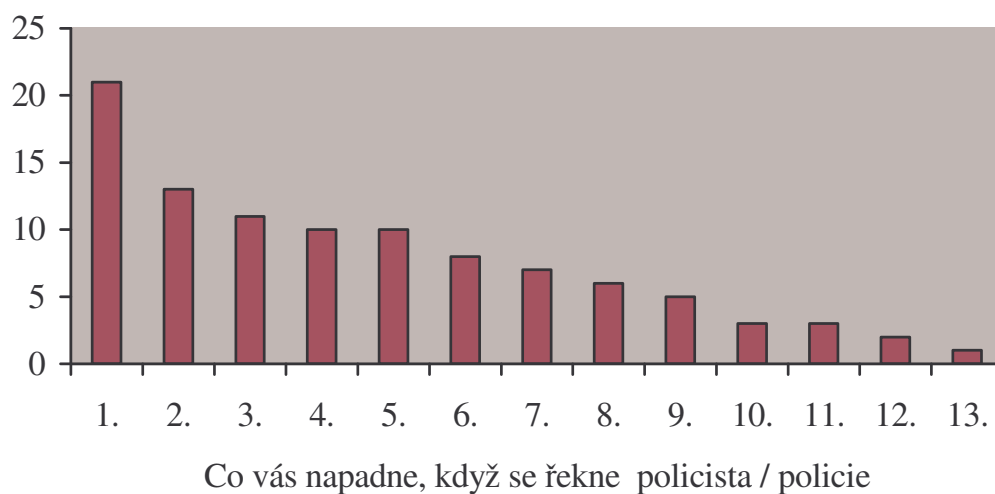
Telefonní číslo 158 je nejvíce spojováno s Policií ČR (21 respondentů). Represivní postihy (ve formě pokuty) jsou druhou nejčastější formou, která asociuje policii (13 respondentů). Strážce zákona (11 respondentů) a trestný čin (10 respondentů). Položka bez komentáře (10 respondentů) představuje méně než průměrnou hodnotu (7,7). Uniforma (8 respondentů) a sehraný tým (7 respondentů) jsou poslední významné položky.

V této dotazníkové otázce byly upraveny formulace odpovědí do kultivované a spisovné češtiny. Hodnoty jednotlivých položek zůstaly nezměněny.

Tabulka č.5.2 Co vás napadne, když se řekne policista / policie

| Pořadí podle četnosti | Co vás napadne, když se řekne policista / policie | Počet respondentů |
|-----------------------|---|-------------------|
| 1. | Telefonní číslo 158 | 21 |
| 2. | Udělená pokuta | 13 |
| 3. | Strážce zákona | 11 |
| 4. | Trestný čin | 10 |
| 5. | Bez komentáře | 10 |
| 6. | Uniforma | 8 |
| 7. | Sehraný tým | 7 |
| 8. | Nepříjemná práce | 6 |
| 9. | Muži v černé uniformě | 5 |
| 10. | Vražda | 3 |
| 11. | Spravedlnost | 3 |
| 12. | Pouta | 2 |
| 13. | Vězení | 1 |

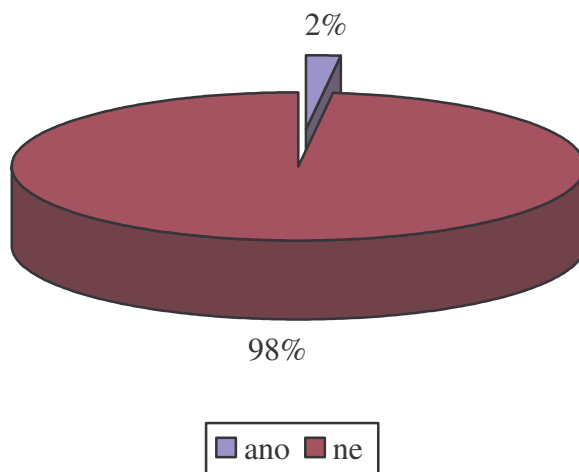
Graf č.5.9



Otázka č.9 „Uvažuji o práci policisty/ky“ byla zařazena proto, že respondenti jsou v životním období plánování a výběru budoucího povolání. Veřejnost práci policisty obecně považuje za rizikovou, avšak perspektivní. Přestože je poměrně vysoké procento lidí, jak vyplývá z výzkumů veřejného mínění, kteří by podpořili přání svých dětí pracovat u Policie ČR, respondenti o práci u Policie ČR téměř neuvažují.

Poměr počtu kladných odpovědí „ano“ (2%) a záporných odpovědí „ne“ (98%) je ve značném protikladu.

Graf č. 5.10



Otázka č. 10 „Seřad'te uvedená povolání podle společenské prestiže“ navazuje na předchozí otázku. Je rozšířena o aspekt významu jednotlivých povolání pro společnost.

Stupnice vytvořená respondenty výzkumu se téměř neliší od výsledků výzkumů veřejného mínění. Nejvýše bylo hodnoceno povolání lékař / lékařka, nejméně hlasů obdrželo povolání sportovec / sportovkyně. Povolání policista / policistka se umístilo na 7 místě.

Respondenti seřadili povolání podle společenské prestiže tak, že nejvýznamnějšímu, podle jejich uvážení, přiřadili číslo 1 a nejméně významnému číslo 10. Uvedené číselné hodnoty byly současně rovny bodům. Aritmetický průměr (a.p.), stanovený jako podíl násobku bodů s počtem hlasů a počtu respondentů, určil pořadí jednotlivých povolání. Nejvýše bylo hodnoceno povolání lékař / lékařka (a.p. 4); dále právník / právnička (a.p. 4,5), manažer/manažerka (a.p. 4,6), politik / politička (a.p. 5), učitel / učitelka (a.p. 5,1), prodavač / prodavačka (a.p. 5,2), policista / policistka se umístilo na 7. místě (a.p. 5,4), úředník / úřednice (a.p. 5,5), módní návrhář / návrhářka (a.p. 5,7). Nejméně hlasů obdrželo povolání sportovec / sportovkyně (a.p. 6,4). Hodnoty a.p. jednotlivých povolání jsou uvedeny v tabulce č. 5.3.

Tabulka č. 5.3 Výsledné pořadí povolání

| Výsledné pořadí | Povolání | Aritmetický průměr <u>bodování x hlasy</u> počet respondentů |
|-----------------|---------------------------|--|
| 1. | Lékař / lékařka | 4,0 |
| 2. | Právník / právnička | 4,5 |
| 3. | Manažer / manažerka | 4,6 |
| 4. | Politik / politička | 5,0 |
| 5. | Učitel / učitelka | 5,1 |
| 6. | Prodavač / prodavačka | 5,2 |
| 7. | Policista / policistka | 5,4 |
| 8. | Úředník / úřednice | 5,5 |
| 9. | Módní návrhář / návrhářka | 5,7 |
| 10. | sportovec / sportovkyně | 6,4 |

Analýzou odpovědí na jednotlivé otázky úvodního dotazníku lze konstatovat, že hypotéza se potvrdila jen částečně. Průzkum postojů mládeže ve věkové kategorii 14–15 let k Policii České republiky před absolvováním preventivně komunikačního cvičení odpovídá výzkumům veřejného mínění. Odpovědi negativního, odmítavého nebo nežádoucího charakteru však nejsou v průzkumu převažující. Postoj respondentů k jednotlivým policistům je pozitivnější než k Policii ČR jako instituci. Tato skutečnost otevírá cestu k možnému ovlivnění postojů respondentů individuálním přístupem.

5.3 Průzkum postojů mládeže ve věkové kategorii 14 – 15 let k Policii ČR po absolvování preventivně komunikačního cvičení

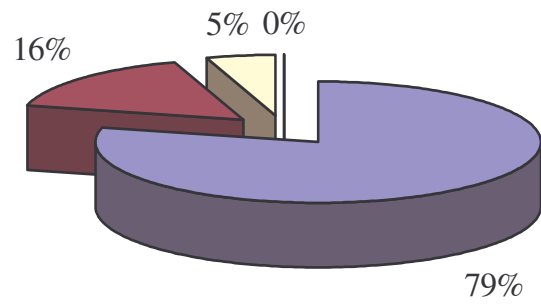
Otázky č. 1–5 jsou zpětně vazebního charakteru. Respondenti jejich prostřednictvím hodnotili průběh i obsah preventivně komunikačního cvičení. Dotazník obsahující tyto otázky je standardní součástí cvičení a poskytuje tak organizátorům objektivní hodnocení i náměty na zlepšení nebo doplnění cvičení. Do závěrečného dotazníku byly zařazeny proto, že ilustrují zájem a názor respondentů na cvičení.

Otázka č.1 „Zakroužkuj příslušné číslo podle míry spokojenosti s dnešním preventivně komunikačním cvičením“, řeší míru spokojenosti v obecné rovině a celkový dojem ze cvičení. Akce preventivního charakteru, navíc v policejním prostředí (např. prostředí policejní školy) jsou atraktivní a budí většinou velký zájem veřejnosti. Ve vysoké míře kladného hodnocení se také odráží specifické aspekty cvičení, jako je individuální přístup, zapojení všech účastníků cvičení, délka cvičení apod. Negativní hodnocení, přestože bylo v naprosté menšině, odráží právě nechuť a obavu vyvolanou výše uvedenými aspekty cvičení. Někomu fyzická a psychická zátěž, která v určité míře cvičení provází, není příjemná.

Vysoké procento respondentů (79 %) odpovědělo na otázku „velmi spokojen“. Svědčí to o atraktivnosti podobných akcí a vyvolaném zájmu o policejní problematiku. „Spíše spokojen“ odpověděla necelá pětina respondentů (16 %), ale vzhledem ke skutečnosti, že tuto odpověď lze charakterizovat jako kladnou, jde o hodnotu doplňující.

Počet respondentů, kteří zvolili zápornou hodnotící odpověď „spíše nespokojeni“ (5 %) a nespokojeni (0 %) je v porovnání s výše uvedenými hodnotami zanedbatelný.

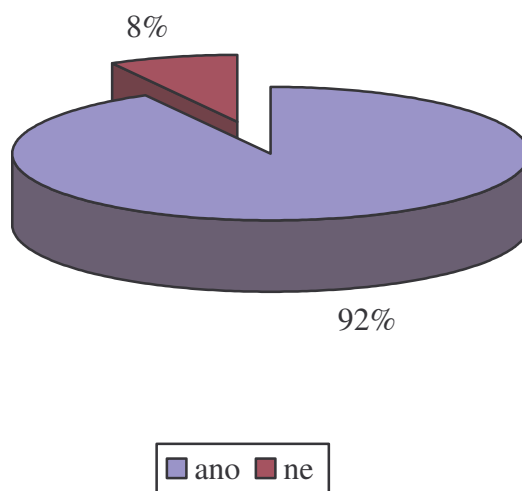
Graf č. 5.11



Otázka č. 2 „Chtěl/a by ses podobné akce zúčastnit někdy v budoucnu“ je hlubší sondou hodnocení cvičení. Vyjádření zájmu opakovaně se cvičení nebo podobné akce zúčastnit vychází z pozitivního zážitku. Jen co je příjemné, přínosné nebo jinak prospěšné, máme tendence vyhledávat a opakovat. Výsledek jednoznačně hovoří ve prospěch koncepce cvičení.

Poměr počtu kladných odpovědí „ano“ (92 %) a záporných odpovědí „ne“ (8 %) potvrzuje vyvolaný zájem.

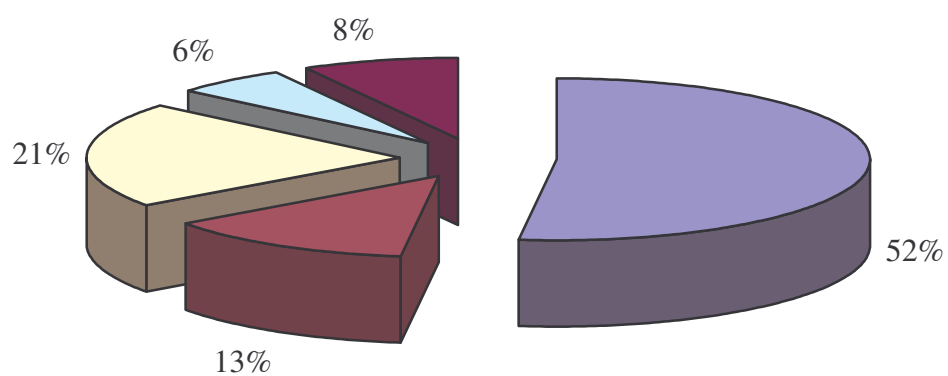
Graf č. 5.12



Otázka č. 3 „Podtrhni, které ze situací se ti nejvíce líbily“ pomohla respondentům vymezit konkrétně oblast zájmu v rámci policejní činnosti. Přestože zaměstnání zaměřené na seznámení s fyzickou přípravu policistů je fyzicky náročné i pro účastníky a je zařazeno hned v úvodu cvičení, má standardně největší ohlas. Část zaměřená na primární prevenci majetkové kriminality, která obsahuje prvky kriminalistiky, prevence v kontextu běžné každodenní situace má pro účastníky navíc i výchovně vzdělávací podtext a je také hodnocena poměrně vysoko. Část věnovaná dopravní problematice a spojená s činnostmi jako jsou poskytnutí informací, svědectví, výslech svědka, apod. pro účastníky již tak atraktivní není, stejně jako právní beseda. Bez komentáře nechali tuto odpověď respondenti, kteří neuměli rozhodnout nebo je cvičení celkově neupoutalo.

Respondenti jednoznačně upřednostnili zaměstnání zaměřené na seznámení s fyzickou přípravu policistů (52 %). Čtvrtina všech respondentů (21 %) upřednostnila zaměstnání zaměřené na primární prevenci majetkové kriminality. Problematika dopravních nehod, přes její aktuálnost, zaujala poměrně malé procento respondentů (13%) a také beseda o právní problematice zůstala pouze s nízkou odezvou (6%). Odpověď „bez komentáře“ shrnuje počet respondentů (8 %), kteří se nevyjádřili nebo jejich odpověď byla nevíím, nemohu se rozhodnout, nic.

Graf č. 5.13



■ fyzická příprava ■ dopravní nehoda ■ vyloupení bytu ■ beseda o p.p. ■ bez kom.

Otázka č. 4 „Nelíbilo se mi“ poskytuje respondentům nepřímo možnost reagovat negativně. Přesto paradoxně téměř polovina respondentů odpověděla - líbilo se mi (vše). Tedy negací uvedeného výroku. Možnost negativního hodnocení využila část respondentů především ke kritice právní besedy, což koresponduje s odpověďmi u předchozí otázky. Neutrální postoj, formulovaný do odpovědi bez komentáře, zahrnoval možnosti – nevyplněno, nevím, nemohu se rozhodnout, apod. a byl v menšině.

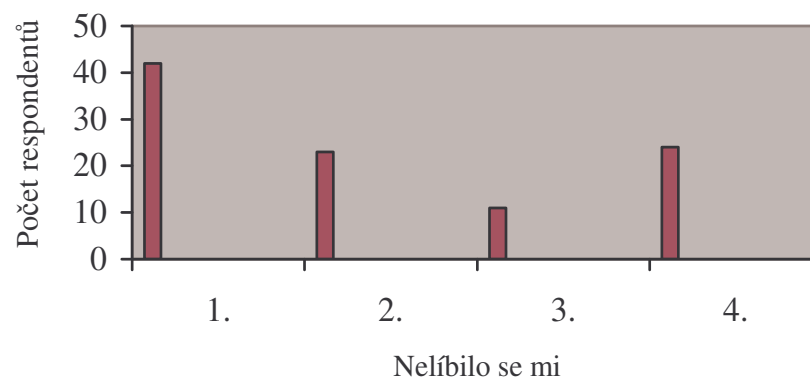
Individuální a často až paradoxní odpovědi reagující na počasí, jednotlivé policisty, ceny v kantýně apod. sice nejsou relevantní pro hodnocení cvičení, ale mají velkou vypovídající hodnotu z psychologického hlediska. Jsou dokladem toho, že se podařilo vytvořit neohroženou atmosféru, která je nezbytnou podmínkou poskytování zpětné vazby. Jestliže respondenti neměli zábrany otevřeně vyjádřit jakékoliv názory, lze předpokládat, že i všechny ostatní odpovědi jsou vyjádřením jejich skutečného názoru a postoje.

Téměř polovina účastníků preventivně komunikačního cvičení (42 respondentů) nemělo k průběhu ani obsahu cvičení negativní připomínky. Necelé čtvrtině účastníků preventivně komunikačního cvičení (23 respondentů) se jevila nezajímavá, nepřínosná nebo nudná právní beseda. Takřka stejný počet (24 respondentů) odpovídalo v duchu subjektivních a od problematiky preventivně komunikačního cvičení odtažitých hledisek – špatné počasí, vysoké ceny v kantýně, přidělený policista / instruktor byl malého vzrůstu apod. Variantu „bez komentáře“ shrnující možnosti – nevyplněno, nevím, nemohu se rozhodnout, apod., upřednostnil jen malý počet (11 respondentů).

Tabulka č. 5.4 Hodnocení preventivně komunikačního cvičení

| | Nelíbilo se mi | Počet respondentů |
|----|------------------------------------|-------------------|
| 1. | Líbilo se mi všechno | 42 |
| 2. | Právní beseda | 23 |
| 3. | Bez komentáře | 11 |
| 4. | Faktory bez souvislosti s cvičením | 24 |

Graf č. 5.14



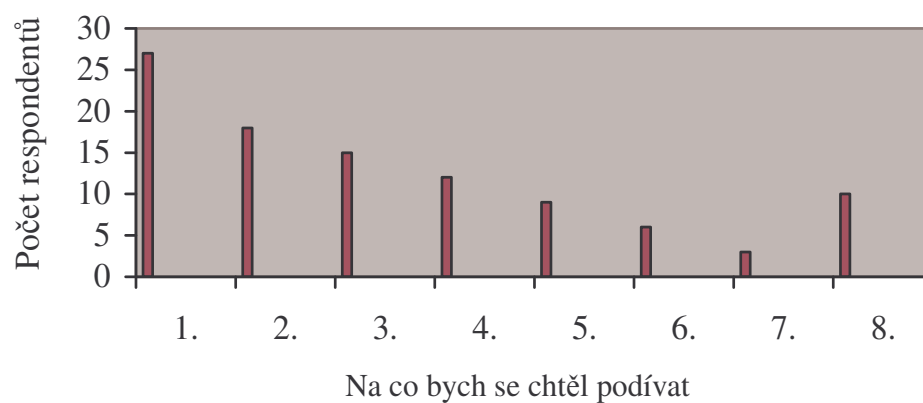
Otázka č. 5 „ Na co by ses chtěl příště podívat nebo si vyzkoušet“ poskytuje respondentům možnost vyjádřit konkrétní zájem. Odpovědi potvrzují obecný zájem o střeleckou přípravu. Jedná se o problematiku atraktivní, avšak v rámci preventivních akcí záměrně potlačovanou. Důvodem je nejen jisté riziko, které nelze vyloučit i přes veškeré bezpečnostní opatření, ale také snaha nevytvářet ve veřejnosti dojem, že policie je pouze represivní složka. Zbraně jako takové jsou donucovací prostředky využívané až v krajních situacích, po vyčerpání všech ostatních zákonem stanovených možností. Ostatní návrhy deklarují vzbuzený zájem o policejní práci. Zařadit však do cvičení lze jen ty, které je SPŠ MV v Brně schopna zajistit (např. služebními psy disponují jiné policejní útvary).

Největší počet účastníků preventivně komunikačního cvičení (27 respondentů) by obohatilo absolvovanou nebo podobnou akci o problematiku střelecké přípravy – návštěva střelnice, možnost střelby, ukázky služebních zbraní, apod. Služba zásahových jednotek byla, případným zájmem o informace, hodnocena jako druhá nejatraktivnější částí policejní práce (18 respondentů). Zájem o vyzkoušení nebo prohlédnutí si pracovní (černé) uniformy obsadil třetí místo (15 respondentů). Přibližně stejný zájem (12 respondentů) projeví účastníci o problematiku spojovací přípravy – vyzkoušet si práci s radiostanicemi, ukázka moderní spojovací techniky apod. V druhé skupině přibližně stejného počtu zájmu figurovaly možnosti seznámení se s výcvikem a prací služebních psů (9 respondentů), způsoby a postupy zadržení pachatelů trestných činů (6 respondentů), prohlídka ubytovny studujících na SPŠ MV v Brně a varianta „bez komentáře“, shrnující možnosti – nevyplněno, nevím, nemohu se rozhodnout, apod. (10 respondentů).

Tabulka č. 5.5 Návrhy na zlepšení cvičení

| | Na co bych se chtěl podívat Nebo si vyzkoušet | Počet respondentů |
|----|--|-------------------|
| 1. | Střelecká příprava (StP) | 27 |
| 2. | Modelová situace akce ZJ (MS) | 18 |
| 3. | Pracovní uniforma | 15 |
| 4. | Spojovací příprava(SpP) | 12 |
| 5. | Služební psi | 9 |
| 6. | Zatýkání | 6 |
| 7. | Ubytovna | 3 |
| 8. | Bez komentáře | 10 |

Graf č. 5.15

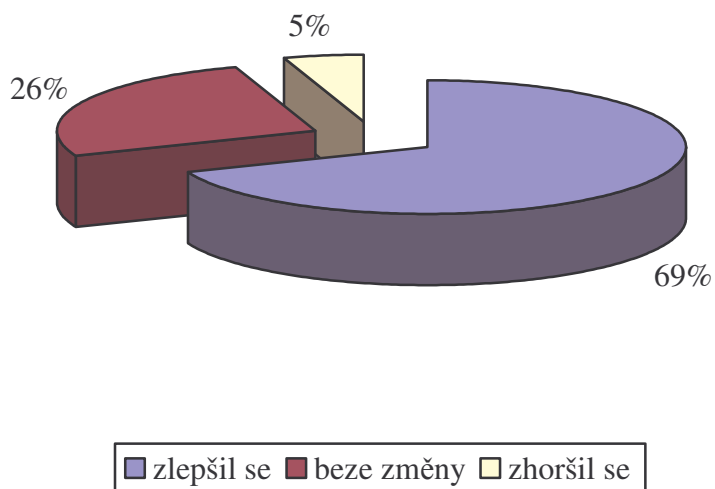


Otázky č. 6–10 mají úzkou souvislost s průzkumem změny postojů cílové skupiny po absolvování preventivně komunikačního cvičení.

Otázka č. 6 „ Změnil se po tomto cvičení Tvůj názor na policejní práci“, poskytuje respondentům možnost demonstrovat změnu názoru. Většinové procento respondentů deklaruje pozitivní změnu názoru, což je velmi příznivé zjištění. Beze změny zůstaly názory necelé třetiny respondentů. Tato skutečnost však neřeší, zda setrvalý názor je pozitivní nebo negativní. Ke zhoršení názoru na policejní práci došlo u malého procenta respondentů.

Většina respondentů (69 %) uvedla pozitivní změnu svého názoru na Policii ČR. Beze změny zůstaly názory (26 % respondentů) a výrazná menšina (5%) si názor na Policii ČR zhoršila.

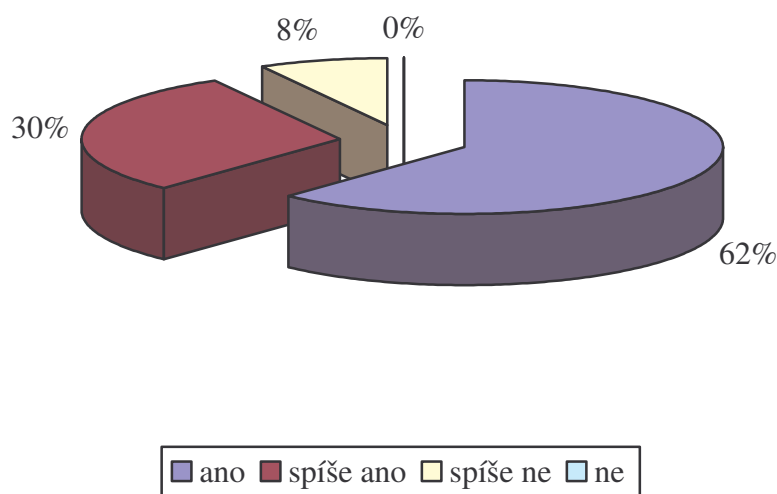
Graf č.5.16



Otázka č. 7 „Chrání policie podle Tvého názoru zdraví, život a majetek občanů“, je první z řady otázek, které jsou shodné v úvodním i závěrečném dotazníku. Srovnání procentuálních hodnot odpovědí je jedním z podkladů pro potvrzení nebo vyvrácení stanovené hypotézy celého průzkumu. Odpovědi „ano“ se navýšily o 38 %, „spíše ano“ poklesly o 30 %. Celkově se pozitivně laděné odpovědi navýšily o 8 %. U tohoto srovnání však nelze sledovat pouze kvantitativní hledisko. Významný je, vzhledem k uvažované změně postoje, kvalitativní posun. „Spíše ne“ poklesly o 6 % a „ne“ poklesly o 2 %. Lze konstatovat pozitivní změnu.

Počet pozitivně laděných odpovědí respondentů, kteří odpověděli „ano“ (62 %) a „spíše ano“ (30 %) na otázku, zda P ČR chrání zdraví, život a majetek občanů, má výrazně převažující hodnotu. Jen malá část respondentů (8 %) volilo odpověď „spíše ne“ a ne (0%).

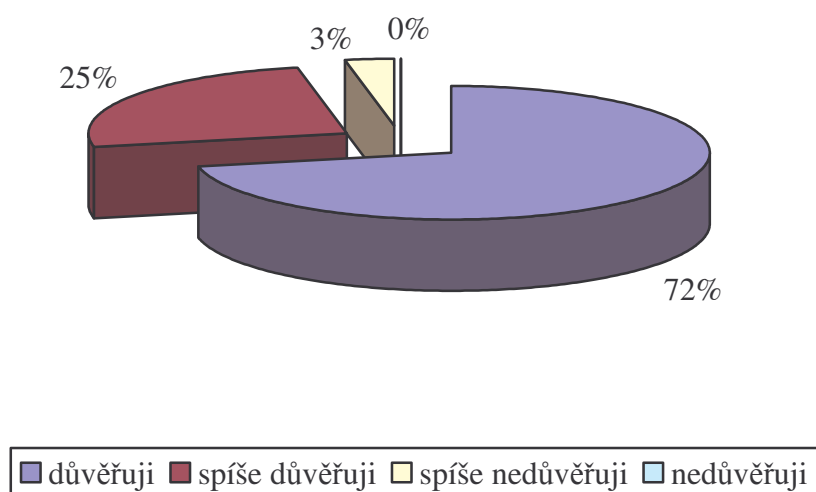
Graf č. 5.17



Otázka č. 8 „Policistům (policii) důvěřuji“ je na rozdíl od úvodního dotazníku zařazena až ke konci. Rozdíl je také v míře zkušenosti respondentů s policisty. V úvodním dotazníku přiznalo osobní setkání s policisty 71 % respondentů. Všichni respondenti, kteří vyplňovali závěrečný dotazník, měli osobní zkušenost z individuálního kontaktu s policisty. Odpovědi „důvěřuji“ se navýšily o 50 %, „spíše důvěřuji“ poklesly o 51 %. Celkově pozitivně laděné odpovědi poklesly o 1 %. I zde je významný především kvalitativní posun. Odpovědi „spíše důvěřuji“ a „nedůvěřuji“ zůstaly procentuálně beze změny.

Hodnocení práce Policie ČR formou otázky řešící důvěru v Policii ČR lze označit jako příznivé. Většinově (71 %) se jedná o spokojenost v kategorii odpovědí „důvěřuji“ a „spíše důvěřuji“ (25 %). Naopak „spíše nedůvěřuje“ 3% a nedůvěřuje 0 %. Negativní hodnocení je v tomto případě výrazně menšinové.

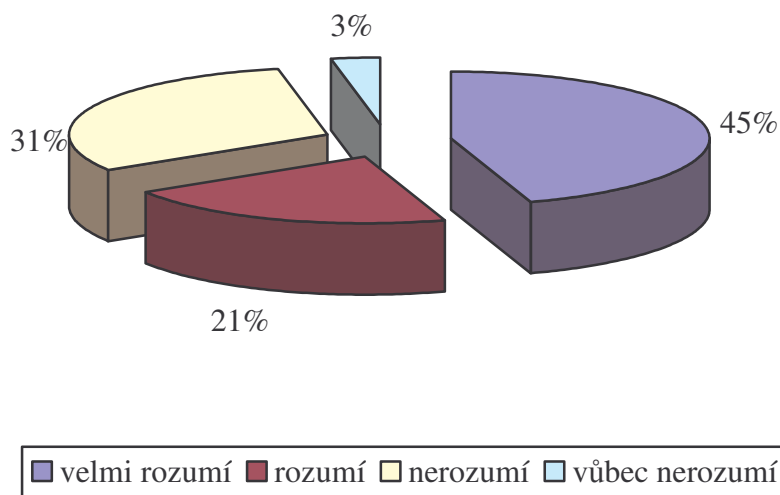
Graf č. 5.18



Otázka č. 9 „Policie mládeži rozumí a má pro ni pochopení“ předpokládá, že volba odpovědi bude pozitivně ovlivněna absolvovaným cvičením. Narozdíl od úvodního dotazníku se odpovědi „velmi rozumí“ navýšily o 38 % a „rozumí“ o 11 %. Celkově se pozitivně laděné odpovědi navýšily o 49 %. Odpovědi „nerozumí“ poklesly o 19 % a „vůbec nerozumí“ o 30 %. Lze konstatovat, že došlo k vysokému kvantitativnímu i kvalitativnímu nárůstu.

Hodnocení vztahu Policie ČR k dospívajícím formou otázky řešící důvěru v Policii ČR lze označit jako celkově příznivé. Většinově (45 %) se jedná o kategorii odpovědí „velmi rozumí“ a „rozumí“ (21 %). Naproti tomu „nerozumí“ 31 % a vůbec nerozumí 3 %. Propolicejní hodnocení je v tomto případě výrazně většinové.

Graf č. 5.19



Otázka č. 10 „Seřad'te uvedená povolání podle společenské prestiže“ je v obou typech dotazníků zařazena jako poslední. To, jaké pořadí povolání respondenti zvolí, je výsledkem celého souboru faktorů ovlivňujících jejich postoj. Stupnice vytvořená respondenty po absolvování cvičení se změnila především ve středních umístěních. První tři povolání – lékař/ lékařka, právník/právníčka a manažer/manažerka zůstala beze změn; stejně jako poslední – módní návrhář/návrhářka a sportovec/sportovkyně. Povolání policista/policistka se však umístilo na prestižnějším 4 místě. Tím došlo k přesunu zbývajících povolání.

Respondenti seřadili povolání podle společenské prestiže tak, že nejvýznamnějšímu, podle jejich uvážení, přiřadili číslo 1 a nejméně významnému číslo 10. Uvedené číselné hodnoty byly současně rovny bodům. Aritmetický průměr (dále jen a.p.) stanovený jako podíl násobku bodů s počtem hlasů a počtu respondentů určil pořadí jednotlivých povolání. Nejvýše bylo hodnoceno povolání lékař/lékařka (a.p. 4); dále právník/právníčka (a.p. 4,5), manažer/manažerka (4,6), policista/policistka se umístilo na 4.místě (a.p. 5,1), politik/politička (a.p. 5,3), učitel/učitelka (a.p. 5,4), úředník/úřednice (a.p. 5,6), prodavač/prodavačka (a.p. 5,7), módní návrhář /návrhářka (a.p. 5,9). Nejméně hlasů obdrželo povolání sportovec/sportovkyně (a.p. 6,4).

Hodnoty a.p. jednotlivých povolání jsou uvedeny v tabulce č. 5.6.

Tabulka č.5.6 Výsledné pořadí povolání

| Výsledné pořadí | Povolání | Aritmetický průměr = <u>bodování x hlasy</u> počet respondentů |
|-----------------|---------------------------|--|
| 1. | Lékař / lékařka | 4,0 |
| 2. | Právník ú právnička | 4,5 |
| 3. | Manažer / manažerka | 4,6 |
| 4. | Policista / policistka | 5,1 |
| 5. | Politik / politička | 5,3 |
| 6. | Učitel / učitelka | 5,4 |
| 7. | Úředník / úřednice | 5,6 |
| 8. | Prodavač / prodavačka | 5,7 |
| 9. | Módní návrhář / návrhářka | 5,9 |
| 10. | Sportovec / sportovkyně | 6,4 |

Analýzou odpovědí na jednotlivé otázky závěrečného dotazníku lze konstatovat, že preventivně komunikační cvičení naplňuje stanovené cíle a má své místo ve výchovně vzdělávacím procesu a preventivních aktivitách mládeže. Stanovená hypotéza se potvrdila. Průzkum postojů mládeže ve věkové kategorii 14 – 15 let k Policii České republiky po absolvování preventivně komunikačního cvičení doznal pozitivní změny.

5.4 Srovnání průzkumů postojů mládeže ve věkové kategorii 14–15 let k Policii ČR před a po absolvování preventivně komunikačního cvičení

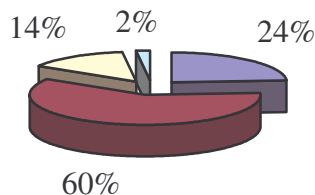
Do úvodního i závěrečného dotazníku byly včleněny čtyři stejné otázky, ale v různém pořadí. Výsledek průzkumů je dán jejich vzájemným srovnáním.

Chrání policie podle Tvého názoru zdraví, život a majetek občanů

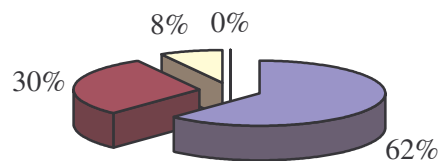
Tabulka č.5.7 Názory na ochranu Policií ČR

| Typ odpovědi | Úvodní dotazník | Závěrečný dotazník |
|--------------|-----------------|--------------------|
| Ano | 24% | 62% |
| Spíše ano | 60% | 30% |
| Spíše ne | 14% | 8% |
| Ne | 2% | 0% |

Graf č.5 2



Graf č. 5.18

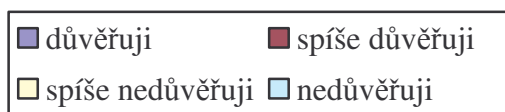
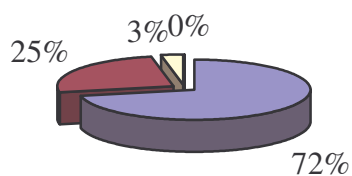


Policistům důvěřuji

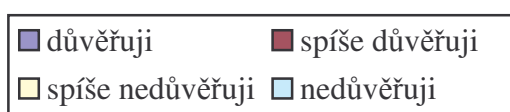
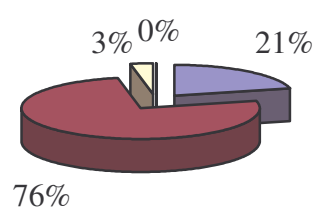
Tabulka č.5.8 Názory na důvěru Policii ČR

| Typ odpovědi | Úvodní dotazník | Závěrečný dotazník |
|------------------|-----------------|--------------------|
| Důvěřuji | 21% | 71% |
| Spíše důvěřuji | 76% | 25% |
| Spíše nedůvěřuji | 3% | 3% |
| Nedůvěřuji | 0% | 0% |

Graf č.5.19



Graf č.5.3

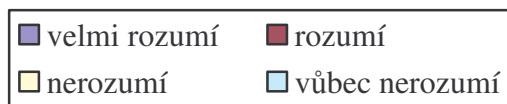
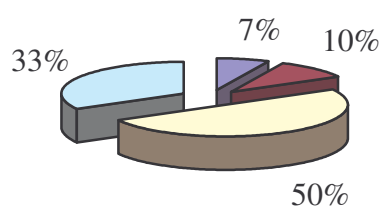


Policie mládeži rozumí a má pro ni pochopení

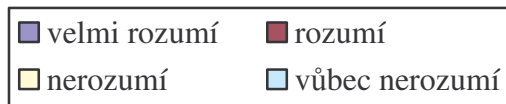
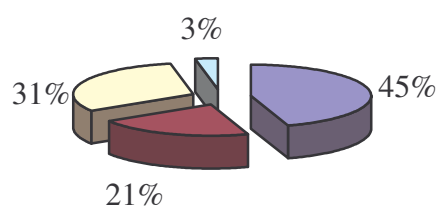
Tabulka č. 5.9 Policie mládeži rozumí a má pro ni pochopení

| Typ odpovědi | Úvodní dotazník | Závěrečný dotazník |
|----------------|-----------------|--------------------|
| Velmi rozumí | 7% | 45% |
| Rozumí | 10% | 21% |
| Nerozumí | 50% | 31% |
| Vůbec nerozumí | 33% | 3% |

Graf č.5.4



Graf č. 5.20



Seřaďte uvedená povolání podle společenské prestiže (dle svého uvážení přiřaďte k jednotlivým příkladům číslo od 1 – 10)

Tabulka č. 5.10 Srovnání výsledných pořadí povolání

| Povolání | Výsledné pořadí | |
|-----------------------------|-----------------|--------------------|
| | Úvodní dotazník | Závěrečný dotazník |
| Právník / právnička | 2 | 2 |
| Prodavač/prodavačka | 6 | 8 |
| Lékař/lékařka | 1 | 1 |
| Učitel/učitelka | 5 | 6 |
| Policista/policistka | 7 | 4 |
| Manažer/manažerka | 3 | 3 |
| Módní návrhář/návrhářka | 9 | 9 |
| Úředník/úřednice | 8 | 7 |
| Politik/politička | 4 | 5 |
| Sportovec/sportovkyně | 10 | 10 |

5.5 Dílčí závěr

Průzkum postojů mládeže ve věkové kategorii 14–15 let k Policii ČR vychází ze dvou forem, ve kterých se veřejné mínění ve společnosti projevuje. Je to obecná vůle, formulovaná na základě svobodné diskuse. Vyjadřuje zájem občanů o společenské dění. Předpokládá dosažení většinového mínění, které je pro demokratické adresáty (politická sféra, Policie ČR, média apod.) závazné. Druhou formou je vůle všech, která zrcadlí rozmanitost názorů, postojů a životních projevů jednotlivce ve všech společenských oblastech. V tomto smyslu je veřejné mínění pluralitní, je souhrnem individuálních odlišností²⁵.

Průzkum postojů mládeže ve věkové kategorii 14–15 let k Policii ČR je vyjádřením obou typů vůlí. Informuje o obecných názorech respondentů na Policii ČR jako instituci i o osobním mínění na policejní činnost. Vedle převzatých názorů a postojů prezentuje i názory a postoje utvářené na základě vlastních zkušeností.

Současná mládež, ve srovnání s předchozími generacemi, má menší úctu k autoritám a pravidlům²⁶. Tato skutečnost, navíc rozvinutá přetrvávajícím společenským despektem k Policii ČR, vytváří atmosféru ne příliš příznivou pro snahy policie o lepší komunikaci s občany, zvyšování důvěry občanů i zlepšení celkového obrazu policie jako demokraticky fungující a nezastupitelné instituce.

Na základě výše uvedeného byl formulován předpoklad, že výsledek průzkumu postojů mládeže k Policii ČR před absolvováním preventivně komunikačního cvičení PROKOP bude korespondovat s průměrnými výsledky průzkumů veřejného mínění na

²⁵ Rouss, J.J. *O společenské smlouvě*. 1949.

²⁶ MF Dnes. Malina, J. Generace 1989/*Velký průzkum Magazínu Dnes o tom, jak žijí dnešní osmnáctiletí*. Magazín Dnes, 2007, roč. XIV, č. 46, s. 8-19.

práci Policie ČR. Postoje mládeže k Policii ČR budou spíše negativního charakteru - despekt a nedůvěra k Policii ČR.

Odpověďmi na deset otázek úvodního dotazníku respondenti deklarovali svůj postoj k Policii ČR. Lze vyvodit, že obecně Policie ČR není ve středu zájmu mládeže.

Zájem o ni nastává v okamžiku, kdy životní situace vyžaduje asistenci Policie ČR. O smyslu i kvalitě policejní činnosti vesměs mládež nepochybuje. Jistá nedorozumění vznikají právě na základě neznalosti policejní problematiky a věcí s ní souvisejících. Otázka řešící důvěru v Policii ČR odhalila překvapivě vysokou míru spokojenosti. A to i s přihlédnutím na skutečnost, že většina volila odpověď ponechávající respondentům určitý prostor pro možnou korekci názoru. Mládež se Policie ČR nebojí. Tato skutečnost je povzbuzující. Na druhou stranu pro policejní činnost je určitá dávka respektu nezbytná. Jde o nalezení hranice mezi partnerstvím a pochopením pro nekompromisní nárokové jednání v rámci výkonu služby. Ne příliš příznivě vyznívají názory na policejní práci jako povolání. O tom stát se policistou mládež programově nepřemýšlí. Na žebříčku podle společenské prestiže figuruje policista/ka až na sedmém místě z deseti. Požadovaným předpokladem je především psychická vyrovnanost.

Formulovaný předpoklad byl na základě výsledků potvrzen jen částečně. Postoje mládeže k Policii ČR nejsou sice ideální, v obecné rovině korespondují s postoji veřejnosti, ale ani nedosahují mezních záporných hodnot.

Bude-li Policie pokračovat ve své snaze zprůhlednit svou činnost, ve větší míře informovat veřejnost o své práci, realizovat zajímavé preventivní akce, které nebude veřejnost vnímat jako represivní opatření apod., bude její společenský kredit zjevně stoupat. Toho lze dosáhnout lepším výchovně vzdělávacím a výcvikovým procesem zaměřeným prvotně na komunikačních dovednostech a osobnostním rozvoji policistů.

Na této základně pak lze efektivněji rozvíjet i odborné policejní dovednosti. Jedním z programů řešících uvedené úkoly je i preventivně komunikační cvičení PROKOP.

Jeho dopad na část žáků/studentů zkoumá průzkum změny postojů mládeže k Policii ČR po absolvování preventivně komunikačního cvičení PROKOP. Nástrojem zkoumání byl závěrečný dotazník. Obsahoval pět otázek hodnotících obsah i průběh cvičení, jednu otázku vlastního hodnocení změny názoru a čtyři otázky shodné s úvodním dotazníkem.

Cvičení PROKOP jednoznačně obstálo v hodnocení účastníků. Bylo hodnoceno jako zajímavé, přínosné, atraktivní apod. Většina respondentů projevila zájem o další podobné aktivity i nadšení se jich v budoucnu zúčastnit.

Zlepšení většinového názoru na Policii ČR potvrzuje, že informovanost a komunikace s občany je správně zvolenou cestou. Analýza srovnání odpovědí úvodního i závěrečného dotazníku potvrdila nejen účelnost cvičení, ale i správnost předpokladu, že po absolvování cvičení je postoj mládeže k Policii příznivější a mnohem méně konfrontační. Průzkumy změny postojů neřeší trvalost změny nového postoje. Zaměřily se pouze na možnost změny postojů. Jejich upevňování a formování je otázkou dalších vlivů, jako jsou např. nové zkušenosti potvrzující nebo vyvracející zkušenosti již nabyté nebo motivace zájmů o společenské dění.

Přesto je možné konstatovat, že pozitivní prožitková forma výchovně vzdělávacích aktivit je pro mládež vyhovující a atraktivní a pro Policii ČR otevírá možnosti ovlivnit veřejné mínění ve svůj prospěch. Výsledkem bude lepší vzájemná spolupráce, minimalizace trestné a závadové činnosti, vyšší objasňenost trestné činnosti a efektivnější ochrana zdraví, života a majetku občanů.

6 MOŽNOST ZAŘAZENÍ PREVENTIVNĚ KOMUNIKAČNÍHO CVIČENÍ DO VÝCHOVNĚ VZDĚLÁVACÍHO PROCESU ZÁKLADNÍCH ŠKOL

6.1 Metody a formy školní práce v rámci preventivních programů

Součástí strategie prevence sociálně patologických jevů u dětí a mládeže v působnosti resortu MŠMT je Metodický pokyn ministra školství mládeže a tělovýchovy k prevenci sociálně patologických jevů u dětí a mládeže č. j. 14514 /2000-51 a Metodický pokyn ministra školství, mládeže a tělovýchovy k prevenci a řešení šikanování mezi žáky škol a školských zařízení č.j. 28275 /2000–22. (www.msmt.cz adresář Mládež).

Metody a formy školní práce v rámci preventivních programů musí být v souladu s moderními výukovými trendy i zákonnými normami, které je korigují²⁷.

Ve školách a školských zařízeních se právní odpovědnost týká zejména výskytu drog, násilí a šikany.

Z podpůrných dokumentů mimo jiné vyplývá, že vzdělávání musí zajistit nejen rozvoj schopností umožňujících získat informace, kriticky je posuzovat, třídit a pracovat s nimi, ale má i formativní funkci, podněcování sociálního a osobnostního rozvoje.

Současně je pro pedagogy metodickým rádcem, ale i vodítkem pro tvorbu školního preventivního programu pro základní školy (dále jen ZŠ).

²⁷ Zákon č. 359/1999 Sb. o sociálně- právní ochraně dětí vymezuje základní zásady sociálně – právní ochrany dětí; v oblasti sociálně patologických jevů zejména v § 69. Opatření na ochranu dětí, preventivní a poradenská činnost jsou dány § 10–14. Povinnosti státních orgánů, dalších právnických a fyzických osob a pověřených osob jsou dány v § 53.

Po vstupu dětí do základní školy se v jejich kolektivu vytváří vlastní třídní subkultura, do které mají dospělí omezený přístup. V některých případech mohou být školní podskupiny zárodkem asociálních part, a to už i u dětí na prvním stupni ZŠ.

V našem vzdělávacím systému stále převládá frontální metoda výuky. Tyto metody mají nesporné klady. Množství probrané látky, menší nároky na učitele či výuka většího počtu žáků současně. Na druhé straně však má své zásadní nedostatky. Aktivně se výuky účastní jen malá část žáků, a to je, v moderní době, která omezuje naši mezilidskou komunikaci a sociální interakci, zásadní nedostatek. Jestliže ani škola, kde děti tráví velkou část dne v četnějším kolektivu, nedokáže zaktivovat neparticipujícími žáky, vzrůstá pravděpodobnost sociálního selhání a osvojení si sociálně negativního chování. Škola, kde děti soutěží v reprodukci znalostí a jsou vedeny pouze ke kázni, nepřipravuje své žáky k samostatnosti. Tam, kde není rozvíjena tvořivost dětí a prosociální dovednosti, opět výrazně vzrůstá rizikové prostředí pro iniciaci nebo rozvoj společensky nežádoucích jevů.

Preventivní výchovné vzdělávací působení, společně s diagnostikou rizik možného výskytu sociálně patologických jevů, musí být neoddelitelnou součástí výuky základních škol.

Dovednosti, znalosti a postoje, které si žáci osvojí, musí korespondovat s věkem a navazovat na jejich předchozí zkušenosti.

Prevence sociálně patologických jevů je součástí platných učebních osnov, je zahrnuta do schválených Standardů základního vzdělávání a představuje aktivity v těchto oblastech: drogových závislostí, alkoholismu a kouření, kriminality a delikvence, virtuálních drog (počítače, televize a video), patologického hráčství (gambling), záškoláctví, šikanování, vandalismu a jiných forem násilného chování, xenofobie, rasismu, intolerance a antisemitismu.

Nejrozšířenější metodou prevence závadového chování obecně je činnost výchovných poradců. Svou činnost zaměřují na výchovné problémy a na volbu povolání.

Ochranu zdraví žáků zajišťuje také školní řád. Všichni žáci bývají na začátku školního roku seznámeni nejen s pravidly školního řádu, ale a také s postihy, které při jejich porušení hrozí.

Pro efektivní preventivní činnost je také důležité, aby si učitelé získali důvěru dětí. Žáci by měli vědět, na koho se v případě obtíží mohou na škole obrátit (výchovní poradci, třídní učitel či jiný učitel, apod.). Jen tak jim může být včas poskytnuta pomoc. Vedle informací by žáci měli získat základní dovednosti, jak čelit negativnímu vlivu vrstevníků. Učitelé by měli také posilovat sebevědomí žáků, vést žáky ke zdravému sebeprosazování, k asertivitě a k efektivnímu využívání volného času jako nejúčinnější metodě prevence sociálně patologických jevů.

Vhodnými metodami jsou také např. nácvik komunikačních dovedností a asertivního chování, sociální hra a dramatizace, inscenační a simulační hry, relaxační techniky, brainstorming, diskuse, projekty, kreslení, nácvik verbální a nonverbální komunikace a další.

Na druhém stupni základních škol jsou některá z témat sociálně patologických jevů zařazena přímo v osnovách jednotlivých předmětů (občanská výchova, rodinná výchova, přírodopis, chemie apod.).

Skutečnost, že učitelé v rámci prevence sociálně patologických jevů sehrávají důležitou roli, na ně klade zvýšené nároky. Měli by se dále vzdělávat, a to nejen v oblasti sociálně patologických jevů, ale získávat nové zkušenosti i s novými způsoby práce a netradičními formami výuky.

Jako velmi efektivní forma prevence sociálně patologických jevů a mnohdy i při řešení problémů vzniklých v souvislosti s těmito jevy ve školách a školských zařízeních se jeví spolupráce s Policií ČR. V návaznosti na zákon č. 359/1999 o sociálně právní ochraně dětí upravuje Závazný pokyn Policejního prezidenta č. 179/ 2000 systém práce a postupy policistů v oblasti preventivně výchovného působení na děti a mládež a v oblasti odhalování a dokumentování kriminality dětí a trestné činnosti páchané na mládeži.

Spolupráce s Policií ČR by měla být navázána dříve než při řešení problémů spojených s výskytem závadového chování.

Vedení školy by mělo spolupracovat s obvodním oddělením Policie ČR podle místa příslušnosti školy.

Škola by v rámci preventivních programů a projektů měla být v kontaktu s Preventivní informační skupinou Policie ČR (PIS), která je zřizována u okresních či městských ředitelství Policie ČR. Činnost těchto skupin je informační a poradenská. Při plánování, tvorbě a realizaci preventivní strategie své činnosti, vycházejí tyto skupiny z bezpečnostní situace příslušné oblasti, ze znalosti trestné činnosti motivované mimo jiné obchodem s drogami, delikty spojenými s alkoholovou i nealkoholovou toxikománií, hracími automaty apod.

Škola při znalosti situace v regionu a místě může pak optimálně přizpůsobit nebo aktualizovat své preventivní programy a využít lektorských služeb policistů.

6.2 Preventivně komunikační cvičení PROKOP jako součást preventivního programu

Preventivně komunikační cvičení Prokop realizované na SPŠ MV v Brně je pro koncepci prevence na základních školách vítaným doplňkovým programem. Postihuje v poměrně krátkém čase několik oblastí prevence. Je určeno pro věkovou skupinu 14 – 15 let.

Cvičení PROKOP je zaměřeno na prevence majetkové trestné činnosti, dopravní nehodovosti, právní odpovědnosti mladistvých. Jde o problematiku, které jsou časté v každodenním životě, ale na pomyslné mapě preventivní činnosti pro uvedenou věkovou kategorii tvoří bílá místa. Tato skutečnost souvisí se zažitými metodami preventivní práce. Dopravní hřiště, výtvarné soutěže, besedy s policisty apod. jsou sice pro mladší děti efektivní a atraktivní, ale v případě starších žáků nedostačují. Pouhé besedy je nudí, diskuze plní svůj účel pouze u některých témat a většina informací je dostupná v různých typech médií apod. Mládež sama sebe vidí jako dospělé, vyžaduje akceptaci svých názorů a postojů, ale současně je ještě ochotná ke hře. Není snadné vytvořit program, který starší žáky zaujme a osloví. Aby byl skutečně efektivní, musí je přimět k participaci a současně odolat jejich kritickému myšlení.

Výhodou preventivně komunikačního cvičení PROKOP je jeho pružnost. V pevně daném rámci cvičení lze podle požadavků základní školy obsah inovovat a zaměřit na určitou aktuální problematiku. Další výhodou cvičení je individuální přístup. Systém „jeden na jednoho“ nedovoluje žádnému z účastníků cvičení zůstat stranou, nezapojit se, aktivně se neprojevit. Preventivně působí i skutečnost, že studující SPŠ MV v Brně jsou ve službě a oblečení v policejním stejnokroji. Také prostředí policejní školy hraje svou preventivní roli. Většina ostatních preventivních programů pro děti a mládež

probíhá v „civilním“ prostředí školy, sálů nebo jiných výukových či přednáškových prostor.

Studující SPŠ MV v Brně jsou v převážné většině mladí lidé. Mají tak mnohdy stejné zájmy, poslouchají stejnou hudbu a oblékají se v podobném stylu jako účastníci cvičení z řad ZŠ či víceletých gymnázií.

Významnou roli hraje i fakt, že učitelé během tohoto cvičení jsou upozaděni, mají roli „pouze“ doprovodu či odborného garanta. Do standardního průběhu cvičení nezasahují.

Nevýhodou cvičení je omezený počet škol nebo tříd, jejichž zájem lze uspokojit. Preventivní akce jsou ve vzdělávacím programu SPŠ MV v Brně programem doplňujícím a nadstavbovým. Preventivní činnosti se zabývají Preventivní informační skupiny Policie ČR (PIS), která jsou zřizovány u okresních či městských ředitelství Policie ČR.

Model cvičení lze aplikovat i na jiné problematiky, pro jiné cílové skupiny a jiná prostředí. Jeho tvárnost a efektivnost z něj dělá žádané, avšak nedostatkové „zboží“.

Standardní zařazení preventivně komunikačního cvičení PROKOP do preventivních programů všech škol realizovat nelze. Přesto v oblastech působnosti policejních škol je doporučovaným preventivním programem. Zvláště, když při výběru základních škol zařazených do programu spolupracuje Policie ČR s komisemi pro prevenci při obecních či městských úřadech nebo magistrátech a upřednostňuje školy s výskytem závadového chování nebo jiných výchovných problémů.

6.3 Dílčí závěr

Součástí výchovně vzdělávacího procesu základního školství je strategie prevence sociálně patologických jevů u dětí a mládeže. Cílem je zabránit vzniku i šíření těchto jevů a zvýšit odolnost dětí a mládeže vůči těmto negativním vlivům. Důležitým faktorem je také snížení rizik a vlivů, které narušují zdravý osobnostní a sociální vývoj mládeže. Preventivní programy zaměřené na témata sociálně patologických jevů patří do programu výchovy ke zdravému způsobu života. Základním principem strategie prevence sociálně patologických jevů v rezortu školství, mládež a tělovýchovy je výchova dětí a mládeže ke zdravému životnímu stylu, k osvojení pozitivního sociálního chování a rozvoji osobnosti.

Působení na děti a mládež musí mít charakter výchovně vzdělávací. Musí jít o proces, kdy je nalezeno optimální klima školy a sociálních vztahů, dochází ke zvyšování sociální kompetence dětí a mládeže, k rozvoji dovedností, které vedou k odmítání všech forem sebestrukce, projevů agresivity a porušování zákona.

Preventivně komunikační cvičení PROKOP lze využít jako efektivní metody preventivní činnosti a přizpůsobit ho na aktuální okruhy působení a pro různé cílové skupiny.

Standardní zařazení preventivně komunikačního cvičení PROKOP do preventivních programů všech škol je problematické. Je závislé na možnostech organizačního, kapacitního i výcvikového charakteru.

ZÁVĚR

Název diplomové práce „Podíl Střední policejní školy MV v Brně na změně postojů mládeže k Policii ČR“ vymezuje i problém, který řeší.

Již v úvodu jsem naznačila důvody volby uvedeného tématu, ke kterým mě vedly především má profese, zájem a porozumění potřebě vzájemné spolupráce veřejnosti a Policie ČR i autorství preventivně komunikačního projektu PROKOP.

Pozitivní interakce veřejnosti a Policie ČR může vést ke snižování kriminality, zvyšování její objasňenosti a narovnání křivd. Důvěrou v Policii ČR a ochotou veřejnosti k součinnosti není myšlena podřízenost a obava z represe. Naopak je snahou o partnerskou kooperaci a uvědomění občanské spoluodpovědnosti za ochranu života, zdraví a majetku.

Diplomovou práci tvoří šest kapitol.

První kapitola diplomové práce představuje Střední policejní školu MV v Brně v její edukační roli. Předkládá stručnou podobou koncepce hlavního studijního programu „Základní odborné přípravy služby pořádkové, dopravní a železniční policie“. Přehled kompetencí policisty je názorný pro vytvoření obrazu, kterým směrem se policejní školství ubírá – posílit osobnostní i profesní způsobilost nutnou k výkonu povolání. Sociálně edukačními programy, které škola realizovala nebo realizuje ve spolupráci s veřejností dokládá její sociálně preventivní působení.

Mezi sociálně preventivní programy patří také preventivně komunikační projekt PROKOP.

Druhá kapitola je zaměřena na detailní rozbor preventivně komunikačního cvičení. Je zde popsána geneze projektu - vývoj od důvodu vzniku až po aktuální podobu, obsah, struktura a organizace. Preventivně komunikační cvičení PROKOP je hlavním předmětem mé práce. Jeho aplikace pro žáky základních škol nebo studenty

čtvrtých ročníků víceletých gymnázií je předmětem průzkumu postojů mládeže k Policii ČR. Průzkum vychází obecně z pohledu veřejnosti na práci Policie ČR.

Třetí kapitola diplomové práce analyzuje a srovnává výsledky veřejných výzkumů na práci Policie ČR a deleguje hlavní důvody nespokojenosti občanů. Analyzovány jsou studie tří společností – Sociologického ústavu AV ČR, Ipsos Tambor a STEN/MARK, které se současně a mimo jiné aktivity, zabývají právě výzkumem veřejného mínění na práci Policie ČR za poslední čtyři roky. Průměrné výsledky výzkumů těchto společností jsou vodítkem pro koncepci práce Policejního prezidia ČR. Z analýzy výsledků vyplývá, že spokojenost občanů nepřekročila za poslední čtyři roky 50 % hranici. Oproti roku 2004 velmi mírně vzrostlo procento spokojenosti občanů s chováním policistů a navýšilo se také procento lidí, kteří se domnívají, že média informují nerovnoměrně o úspěších i nezdarech Policie ČR. Jako hlavní důvody nespokojenosti občanů byla identifikována nedostatečná prevence, komunikace a informovanost veřejnosti.

Čtvrtá kapitola je teoretickou základnou praktické části diplomové práce. Postoj mládeže k Policii ČR zkoumá na základě obsahové analýzy dostupné odborné literatury z oblasti obecné psychologie, vývojové psychologie, sociální psychologie a pedagogiky. Shromážděné poznatky dává do souvislosti s věkovou kategorií záměrného výběrového souboru a možnostmi formování postojů. Jako efektivní prostředek dosažení požadované změny se jeví - zprostředkování informací zajímavým, interaktivní způsobem a využití zájmových okruhů mládeže; zmapování názorů a využití pozitivních názorů jako odrazového můstku pro argumentaci nutnou ke změně názoru, případně postoje; žádné nebo nedostatečné zkušenosti mládeže záměrně rozšířit o osobní pozitivní prožitky a posilovat důvěru v Policii ČR.

Pátá kapitola je vyvrcholením dosavadní teoretické činnosti. Průzkum postojů cílové skupiny k Policii ČR je praktickou částí diplomové práce a je rozdělen do pěti částí.

Nejprve je popsán projekt průzkumu. Jako techniky zpracování byly využity induktivní metoda sběru dat do dotazníku. Dále deduktivní a analytická metoda vyhodnocení a pomocí syntézy výsledků je učiněn dílčí závěr.

Druhou částí kapitoly je průzkum postojů mládeže ve věkové kategorii 14–15 let k Policii ČR před absolvováním preventivně komunikačního cvičení. Stanovená hypotéza se potvrdila jen z části. Postoje mládeže k Policii ČR neodpovídají ideálnímu stavu a shodují se s postoji veřejnosti v některých aspektech (např. nedostatek informovanosti, neznalost policejní problematiky, nedostatečná komunikace). Postoje však nedosahují záporných hraničních hodnot. Důvěra v Policii ČR je, na rozdíl od názorů veřejnosti, vysoká; mládež se policie nebojí a rozumí nezbytnosti a nenahraditelnosti policejní práce.

Třetí částí páté kapitoly je průzkum postojů mládeže ve věkové kategorii 14–15 let k Policii ČR po absolvování preventivně komunikačního cvičení. Stanovená hypotéza se v tomto případě potvrdila. Aplikací cvičení PROKOP došlo u cílové skupiny průzkumu ke změně názoru i souhlasnějším postoji k Policii ČR.

Srovnání výsledků obou průzkumů je obsahem čtvrté části páté kapitoly. Jednoznačně vyznívá ve prospěch využití preventivně komunikačního cvičení jako nástroje změny postojů mládeže k Policii ČR.

Poslední částí kapitoly je závěr, který deklaruje výsledky dílčích průzkumů i jejich srovnání.

Šestá kapitola diplomové práce je zúročením obsahu předchozích kapitol. Zprostředkovává metody a formy školní práce základního školství v rámci preventivních programů. Ověřený přínos preventivně komunikačního cvičení posouvá

do praktické roviny jeho možného zařazení do výchovně vzdělávacího procesu základních škol.

Cvičení PROKOP je prokazatelně účinné v preventivní činnosti i jako instrument formování postoje mládeže k Policii ČR. Akcent je zde položen na prožívání navozených situací, jednání účastníků cvičení, vliv prostředí i možnost pozorovat emoce a celkového chování mládeže. Cvičení je ojedinělou pedagogickou aktivitou tohoto typu. Jeho unikátnost je současně i v možnostech aktuálních modifikací.

Handicapem projektu PROKOP je skutečnost, že cvičení je možné realizovat pouze omezeně, v rámci organizačních a kapacitních možností policejních škol, v oblastech působnosti policejních škol a za předpokladu jeho zařazení jako standardní pedagogické aktivity / praktického integrovaného zaměstnání do programů ZOP všech policejních škol.

Poslední uvedená okolnost odkrývá i další rozměr významu diplomové práce a jejího praktického využití. Poměrně krátké časové období průzkumu, počtem cvičení v daném časovém období početně omezený záměrný výběrový soubor, nerealizovaný průzkum s empiricky potvrzenými a publikovanými výsledky přínosu projektu PROKOP na výcvik budoucích policistů – jsou témata, která zůstávají otevřená a poskytují tak zároveň prostor pro další možné rozšíření diplomové práce i jejího významu pro praktické využití.

SEZNAM POUŽÍVANÝCH ZKRATEK

| | |
|---------------|---|
| a.p. | (aritmetický průměr) |
| č. | (číslo) |
| ČR | (Česká republika) |
| MŠMT | (Ministerstvo školství mládeže a tělovýchovy) |
| MV | (Ministerstvo vnitra) |
| OZV | (Oddělení zabezpečení výuky) |
| PO PSTA | (Předmětové oddělení pořádkové služby a techniky administrativy) |
| P ČR | (Policie ČR) |
| PIS | (Preventivní informační skupina Policie ČR), |
| PO DS | (Předmětové oddělení dopravní služby) |
| PO KPPE | (Předmětové oddělení kriminalistiky, policejní psychologie a etiky) |
| PO P | (Předmětové oddělení práva) |
| PO VVP | (Předmětové oddělení všeobecně vzdělávacích předmětů) |
| PO TSP | (Předmětové oddělení tělesné a speciální přípravy) |
| PO IVT | (Předmětové oddělení informatiky a výpočetní techniky) |
| OVV | (Oddělení výchovy a výcviku) |
| PP ČR | (Policejní prezidium ČR) |
| SKPŠ | (Sportovní klub policejní školy) |
| SPŠ MV | (Střední policejní škola ministerstva vnitra) |
| SPŠ MV v Brně | (Střední policejní škola Ministerstva vnitra v Brně) |
| TČ | (Trestný čin) |
| ZOP | (Základní odborná příprava služby pořádkové, dopravní a železniční policie) |
| ZŠ | (základní škola) |

SEZNAM POUŽÍVANÝCH POJMŮ A JEJICH VÝZNAMŮ V DIPLOMOVÉ PRÁCI

běh

- organizační jednotky cyklu vzdělávání
- ve SPŠ MV v Brně je tvořen cca 3 – 5 třídami

cvičení PROKOP

- cvičení určené pro jednu třídu žáků ZŠ a jednu třídu policistů SPŠ MV v Brně
- soubor jednotlivých zaměstnání
- preventivně komunikační cvičení

projekt PROKOP

- soubor cvičení PROKOP
- soubor vyhodnocení:
 - jejich dosavadních výsledků,
 - efektivnosti zvolených metod v souvislosti se stanovenými cíly a obsahy,
 - zájmu a spolupráce ZŠ,
 - organizačního, materiálního i finančního zabezpečení,
 - personálního zabezpečení,
 - přínosu pro výchovně vzdělávacího proces ZOP.

průzkum (základní výzkum)

- základní výzkum, který zahrnuje experimentální nebo teoretické práce prováděné s cílem získat znalosti o základech či podstatě pozorovaných jevů, vysvětlení jejich příčin a možných dopadů při využití získaných poznatků, bez úvah o jejich konkrétní aplikaci,
- praktická činnost autorky diplomové práce.

studující SPŠ MV v Brně

- účastník kurzu Základní odborné přípravy služby pořádkové, dopravní a železniční policie; hlavního studijného oboru SPŠ MV v Brně, jako nezbytného předpokladu pro

výkon služby, který již splnil požadavky přijímacího řízení k P ČR a je zařazen u výkonného útvaru P ČR.

třída

- základní organizační jednotka školního vzdělávání (ped..slov), v SPŠ MV v Brně je tvořena cca 20 – 30 studujícími

výzkum

- činnost společností zabývajících se výzkumnou nebo vědeckou činností,
- systematická tvůrčí práce rozšiřující poznání, včetně poznání člověka, kultury a společnosti, a to metodami, které umožňují potvrzení, doplnění či vyvrácení získaných poznatků²⁸

vzdělávací aktivita

- vzdělávací činnost, při které musí účastník projevit vyšší úroveň iniciativy, samostatnosti; musí vynaložit větší úsilí, postupovat energičtěji, být celkově výkonnější a efektivnější²⁹

zaměstnání

- činnost definovaná obsahem, cílem, časovým harmonogramem a prostředím.

žák / student

- žák 9. třídy základní školy nebo student čtvrtého ročníku víceletého gymnázia.

²⁸ <http://www.czso.cz/csu/dotaznikcdh.nsf/vav?OpenPage>

²⁹ Průcha, 1998, str.19

SEZNAM TABULEK

| | | |
|-----------------|---|----|
| Tabulka č. 3.1 | Důvěra společenských institucí (v %) | IV |
| Tabulka č. 5.1 | Okolnosti, ze jakých se respondenti osobně setkali s policistou | 71 |
| Tabulka č. 5.2 | Co vás napadne, když se řekne policista/policie | 75 |
| Tabulka č. 5.3 | Výsledné pořadí povolání | 77 |
| Tabulka č. 5.4 | Hodnocení preventivně komunikačního cvičení | 85 |
| Tabulka č. 5.5 | Návrhy na zlepšení cvičení | 87 |
| Tabulka č. 5.6 | Výsledné pořadí povolání | 93 |
| Tabulka č. 5.7 | Názory na ochranu Policií ČR | 94 |
| Tabulka č. 5.8 | Názory na důvěru Policii ČR | 95 |
| Tabulka č. 5.9 | Policie mládeži rozumí a má pro ni pochopení | 96 |
| Tabulka č. 5.10 | Srovnání výsledných pořadí povolání | 96 |

SEZNAM GRAFŮ

| | | |
|--------------|--|----|
| Graf č. 5.1 | „Činnost policie mě zajímá“ | 66 |
| Graf č. 5.2 | „Chrání policie podle Tvého názoru zdraví, život a majetek občanů“ | 67 |
| Graf č. 5.3 | „Policistům (policii) důvěřuji“ | 68 |
| Graf č. 5.4 | „Policie mládeži rozumí a má pro ni pochopení“ | 69 |
| Graf č. 5.5 | „Setkal ses osobně s policistou“ | 70 |
| Graf č. 5.6 | „Okolnosti setkání respondentů s policistou“ | 71 |
| Graf č. 5.7 | „Když vidím policisty cítím...“ | 72 |
| Graf č. 5.8 | „Co považuješ za nejdůležitější předpoklad pro policejní práci“ | 73 |
| Graf č. 5.9 | „Co vás napadne, když se řekne policista/policie“ | 75 |
| Graf č. 5.10 | „Uvažuji o práci policisty/ky“ | 76 |
| Graf č. 5.11 | „Míry spokojenosti s preventivně komunikačním cvičením“ | 80 |
| Graf č. 5.12 | „Chtěl/a by ses podobné akce zúčastnit někdy v budoucnu.“ | 81 |
| Graf č. 5.13 | „Podtrhni, které ze situací se ti nejvíce líbily“ | 83 |
| Graf č. 5.14 | „Hodnocení preventivně komunikačního cvičení“ | 85 |
| Graf č. 5.15 | „Návrhy na zlepšení cvičení“ | 87 |
| Graf č. 5.16 | „Změnil se po tomto cvičení Tvůj názor na policejní práci“ | 88 |
| Graf č. 5.17 | „Chrání policie podle Tvého názoru zdraví, život a majetek občanů“ | 89 |
| Graf č. 5.18 | „Policistům (policii) důvěřuji“ | 90 |
| Graf č. 5.19 | „Policie mládeži rozumí a má pro ni pochopení“ | 91 |

SEZNAM LITERATURY A POUŽITÝCH PRAMENŮ

Monografie:

Bédr, R. *Prezentace a mezilidská komunikace*. 1.vyd. Praha, Oeconomica, 2002. 238 s. ISBN 80-7079-947-1.

Čačka, O. *Psychologie duševního vývoje a dospívajících s faktory optimalizace*. 1.vyd.Brno: Doplněk, 2000. 377 s. ISBN 1081-171-2000.

Čáp, J. a Mareš, J. *Psychologie pro učitele*. 1.vyd. Praha : Portál, 2001. ISBN 80-7178-463. 655 s.

Čáp, J. *Psychologie výchovy a vyučování*. 1. vyd. Praha : Karolinum, 1993. 415 s. ISBN 80-7066-534-3.

Čáp, J. *Rozvíjení osobnosti a způsob výchovy*. 1.vyd.Praha : Institut sociálních vztahů, 1996. 302 s. ISBN 80-85866-15-3.

Čírtková, L. *Forenzní psychologie*. 1.vyd. Plzeň : Vydavatelství a nakladatelství Aleš Čeněk, 2004. 296 s. ISBN 80-86473-86-4.

Čírtková, L. *Policejní psychologie*. Praha: Portál, 2000. 254 s. ISBN 80-7178-475-3

Dařílek, P. et al. *Pedagogická psychologie. Č. B.* 1.vyd. Olomouc : Vydavatelství Univerzity Palackého, 1998. 150 s. ISBN 80-7067-789-9

Fontana, D. *Psychologie ve školní praxi : Psychology for teachers (Orig.)*. Translated by Karel Balcar. 1.vyd.Praha : Portál, 1997. 383 s. ISBN 80-7178-063-4.

Hartl, P. et al. *Psychologický slovník*. 1.vyd. Praha : Portál, 2000. 774 s. ISBN 80-7178-303-X

Hierhold, E. *Rétorika a prezentace*. 1.vyd. Praha: Grada, 2005. 392 s. ISBN 80-247-0782-9

Hewstone, M. et al. *Sociální psychologie*. 1.vyd. Praha: Portál, 2006. ISBN 80-7367- 092-5 : 769

Kern, H. *Přehled psychologie*. 2.vyd. Praha: Portál, 2000. 233 s. ISBN 80-7178-425-5

- Kohoutek, R. *Základy pedagogické psychologie*. 1.vyd. Brno: Cerm, 1996. 184 s.
ISBN 80-85867-94.
- Kraus, B. et al. *Člověk-prostředí-výchova*. Brno: Paido, 2001. 199 s.
ISBN 80-7315-004-2.
- Mikšík, O. *Psychologická charakteristika osobnosti*. 1.vyd. Praha : Karolinum, 2003.
160 s.
ISBN 80-246-0240-7
- Mužík, J. *Adragogická didaktika*: 1.vyd.Praha: Codex Bohemia, 1998. 271 s.
ISBN 80-85963-52-3
- Nakonečný, M. *Psychologie osobnosti*: 1.vyd.Praha: Academia, 1995. 336 s.
ISBN 80-200-0525-0
- Nakonečný, M. *Sociální psychologie*: 1.vyd. Praha: Academia, 1999. 287 s.
ISBN 80-200-0690-7.
- Nakonečný, M. *Úvod do psychologie*. 1.vyd. Praha: Akademie věd České republiky,
2003. 506 s.
ISBN 80-2000-0993-0
- Průcha, J. *Moderní pedagogika*.1.vyd. Praha: Portál, 1997. 495 s.
ISBN 80-7178-170-3
- Rousseau, J.J. *O společenské smlouvě*: Praha: Právnické knihkupectví a nakladatelství,
1949, 191 s.
- Řezáč, J. *Sociální psychologie*. Brno: Paido,1998. 268 s.
ISBN 80-85931-48-6
- Skalková, J. *Obecná didaktika*. 1.vyd.Praha: ISV, 1999. 292 s.
ISBN 80-85866-33-1
- Švancara, J. *Diagnostika psychického vývoje*. 2.vyd. Praha: 1985. 367 s.
ISBN 08-037-71
- Vágnerová, M. *Školní poradenská psychologie pro pedagogy*.1.vyd.Praha: Karolinum,
2005. 263 s.
ISBN 8024610744.
- Vybíral, Z. *Psychologie lidské komunikace*. 1.vyd. Praha: Portál, 2000. 263 s.
ISBN 80-7178-291-2
- Taxová, J. *Pedagogicko psychologické zvláštnosti dospívání*. 1. vyd. Praha: SPN, 1987.
271 s.
ISBN 14-426-87.

Příručky a slovníky:

Analýza stavu a dalšího vývojemladých lidí po opuštění zařízení pro výkon ústavní nebo ochranné výchovy za období 1995 – 2004. Praha: MV –odbor prevence kriminality, 2007. ISBN 978-80-254-0259-7

Eco, U. *Jak napsat diplomovou práci.* Olomouc: Votobia, 1997. 271 s.
ISBN 80-7198-173-7

Fiala, J. et al. *Malá právnícká encyklopedie.* 4.vyd. Praha: Lindie, 2001. 280 s.
ISBN 80-7201-312-2

Hartmanová, V. et al. *Pravidla českého pravopisu.* 1.vyd. Olomouc: Fin, 1996.
ISBN 80-7182-033-4

Hartl, P. et al. *Psychologický slovník.* 1.vyd.(opravený dotisk). Praha: Portál, 2000.
ISBN 80-7178-303-X

Klimeš, L. *Slovník cizích slov.* 4.vyd. Praha: SPN, 1987. 791 s.
ISBN 14-473-87

Mareš, J. et al. *Anglicko-český pedagogický slovník: English-Czech educational dictionary (Variant.).* 1.vyd. Praha : Portál, 1999. 799 s.
ISBN 80-7178-310-2.

Pokorný, J. *Úspěšnost zaručena/Jak efektivně zpracovat a obájit diplomovou práci:* 1.vyd. Brno: Cerm, 2004. 207 s.
ISBN 80-7204-348-X

Průcha, J. et al. *Pedagogický slovník.* 2.rozšíř. a přeprac.vyd. Praha : Portál, 1998. 328 s.
ISBN 80-7178-252-1.

Střížová, V. *Manažerská komunikace:* 1.vyd. Praha: VŠE v Praze, 2001.
ISBN 80-245-0174-0

Velký slovník naučný, 1.vyd. Praha: Diderot, 1999.
ISBN 80-902723-1-2

Význam komunikace v policejní práci a vytváření komunikačních standardů v profesní přípravě policistů, 1.vyd. Praha: Univerzita J.A.Komenského, 2007. 270 s.
ISBN 978-80-86723-40-2

Interní materiály:

Opatření, Ministerstva vnitra „O změně zřizovací listiny organizační složky státu Střední policejní škola Ministerstva vnitra v Brně“ ze dne 17.12.1992, ve znění dodatků 1-5, kterým se vydává DODATEK č.6, Čl.I / Zřizovací listina Střední policejní školy MV v Brně
Č.j. SPŠB-68/2005

Organizační řád Střední policejní školy Ministerstva vnitra v Brně, část první / postavení, působnost a předmět činnosti Č.J. SPŠB-68/2005

Učební dokument „Základní odborné přípravy policejních inspektorů služby pořádkové, dopravní a železniční policie“(platný od 1.9.2005) kódové označení – P1/0016, Brno, 2005

Vláda ČR. Usnesení vlády ČR č.458/2000 kterým je definována Národní politika podpory jakosti. Praha: MV ČR, 1998

Vláda ČR. Twinningová dohoda CZ 01/IB/JH/04 Národní programu PHARE pro Českou republiku 2001 „Zavedení modelu Evropské nadace pro řízení kvality (EFQM) do Policie ČR“. Praha: MV ČR, 2000

Časopisy:

Malina,J. Generace 1989/Velký průzkum Magazínu Dnes o tom, jak žijí dnešní osmnáctiletí. *Magazín Dnes*, 2007, roč.XIV, č.46, s.8-19.

Internetové odkazy:

<http://www.stemark.cz>
<http://www.mvcr.cz>
<http://www.cvvm.cas.cz>
<http://www.mori.cz>
<http://www.seminarky.cz>
<http://www.easyresearch.biz>
<http://www.mvcr.cz>
<http://www.adiktologie.cz>
<http://www.czso.cz>

RESUMÉ

Diplomová práce se zabývá možností propojení moderních edukačních metod policejního výcviku realizovaných ve Střední policejní škole MV v Brně s výchovně vzdělávacím procesem základního školství.

Práce je členěna do samostatných kapitol. Analýza jejich teoretických obsahů ve vzájemných souvislostech tvoří výchozí půdu průzkumu. Výsledky průzkumů postojů mládeže ve věku 14–15 let před a po absolvování cvičení a srovnání výsledků potvrzuje stanovené předpoklady.

Lze konstatovat, že cíle diplomové práce jsou splněny.

Preventivně komunikační cvičení je, v provázanosti s policejním výcvikem, efektivní prostředek preventivních programů výchovně vzdělávacího procesu základních škol i možnost ovlivnění a formování postojů mládeže k Policii ČR. Diplomovou práci lze chápat jako otevřenou, protože poskytuje eventuelní prostor pro analýzu trvalosti změny postojů a možnost zkoumání přínosu preventivně komunikačního cvičení na výcvik budoucích policistů.

RESUME

This diploma thesis deals with options of linking modern educational methods of police training implemented at the Secondary Police School of the Ministry of Interior in Brno with the basic school education.

The work is divided into individual chapters. An analysis of theoretical contents in mutual interaction creates its basic starting point. The research results into the attitudes of 14 and 15 years olds before and after the training and comparison of the results confirms the hypothesis.

It can be stated that the aim of the diploma thesis has been achieved. Preventive communication training is an effective means of preventive programs of basic school education, when linked with the police training, and there is an opportunity to influence and form youths attitudes towards the Police of the Czech Republic. This diploma thesis can be understood as an open on, as it gives space for possible future analysis into the durability of attitude changes and an opportunity to make a research into the benefits of a preventive communicative training on training of future policemen.

ANOTACE

Diplomová práce analyzuje postoje mládeže k Policii ČR a jako prostředek pozitivního formování postojů navrhuje preventivně komunikační cvičení, které je jednou z interaktivních edukačních metod realizovaných ve Střední policejní škole MV v Brně.

Klíčová slova

Komunikace, Ministerstvo vnitra, mládež, prevence, Policie ČR, policejní školství, postoj k Policii ČR, sociálně edukační metoda, spolupráce, veřejné mínění, výchovně vzdělávací proces, základní školství, základní odborná příprava, změna a formování postoje.

ANNOTATION

This diploma thesis analyses attitudes of the youth towards the Police of the Czech Republic. As a means of forming positive attitudes it suggests communicative workshops, which will serve as a prevention and will be one of the interactive educational methods implemented at the Secondary Police School of the Ministry of Interior in Brno.

Key words

Communication, Ministry of Interior, youth, prevention, Police of the Czech Republic, police education, attitude towards the Police of the Czech Republic, social-educational method, co-operation, public opinion, educational process, basic schools, essential professional training, change and formation of attitudes.

BIBLIOGRAFICKÝ ZÁZNAM

ARMUTIDISOVÁ, Zuzana. Podíl Střední policejní školy MV v Brně na změně postojů mládeže k Policii ČR: diplomová práce. Brno: Univerzita Tomáše Bati, Institut mezioborových studií Brno, Fakulta humanitních studií, 2008. Vedoucí diplomové práce Alena Miková.

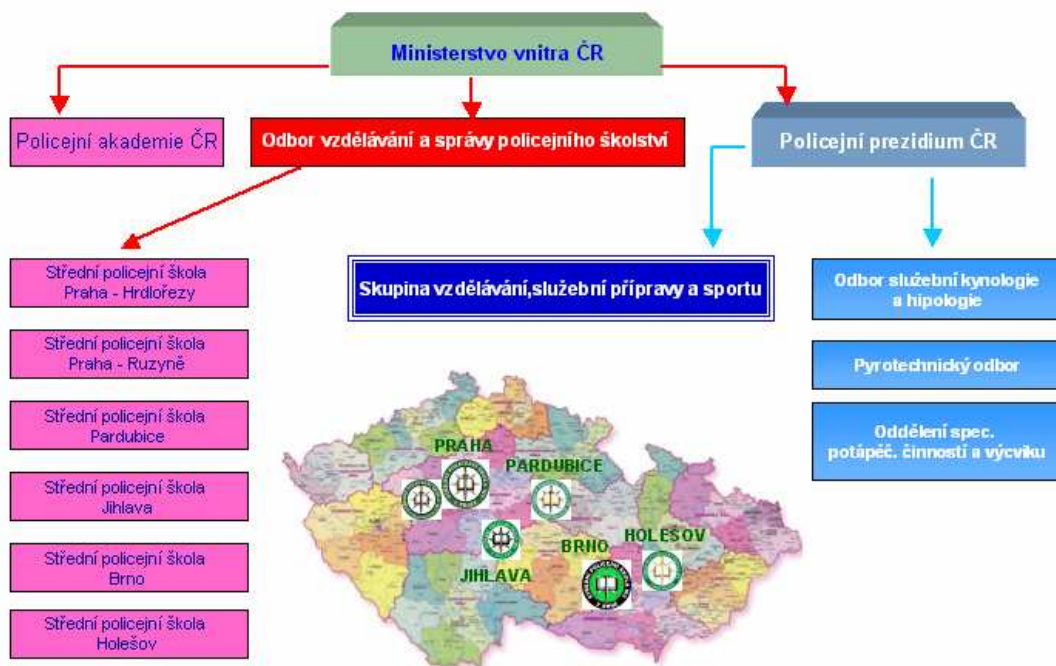
SEZNAM PŘÍLOH

| | | |
|-------------|--|-----|
| Příloha 1: | System rezortního školství a výcviku policistů v ČR..... | I |
| Příloha 2: | Časový harmonogram terénního cvičení BABYKA..... | II |
| Příloha 3: | Časový harmonogram terénního cvičení JAKUB..... | III |
| Příloha 4: | Tabulka č.3.1 Důvěra společenských institucí (v %)...... | IV |
| Příloha 5: | Úvodní dotazník..... | V |
| Příloha 6: | Závěrečný dotazník..... | VII |
| Příloha 7: | Výslechový formulář | IX |
| Příloha 8: | Doklad o absolvování cvičení..... | X |
| Příloha 9: | Zpětně vazební dotazník | XI |
| Příloha 10: | Fotodokumentace cvičení PROKOP..... | XII |

PŘÍLOHY

Příloha 1: System rezortního školství a výcviku policistů v ČR

System rezortního školství a výcviku policistů v ČR



| MINISTERSTVO VNITRA ČR | | |
|------------------------|--|--|
| Policejní akademie ČR | ODBOR VZDĚLÁVÁNÍ A SPRÁVY POLICEJNÍHO ŠKOLSTVÍ | POLICEJNÍ PREZIDIUM ČR |
| | Střední policejní škola Praha - Hrdlořezy | SKUPINA VZDĚLÁVÁNÍ, SLUŽEBNÍ PŘÍPRAVY A SPORTU |
| | Střední policejní škola Praha – Ruzyně | |
| | Střední policejní škola Pardubice | Odbor služební kynologie a hipologie |
| | Střední policejní škola Jihlava | Pyrotechnický odbor |
| | Střední policejní škola Brno | Oddělení speciálních potápěčských činností a výcviku |
| | Střední policejní škola Holešov | |

Příloha 2: Časový harmonogram terénního cvičení BABYKA

| | |
|-------|--|
| 06.30 | nástup studentů - seznámení s programem dne |
| 07.00 | převzetí zbraní + kontrola zbraní |
| 07.15 | odjezd z areálu |
| 07.45 | příjezd Ostrovačice |
| 08.00 | zahájení cvičení (simulované obvodní oddělení - budova OÚ Ostrovačice) |
| 08.15 | zavedení dozorčí služby |
| 08.30 | zavedení hlídek |
| 08.40 | komplexní modelová situace <u>č. 1 / ekologická havárie</u> |
| 09.00 | komplexní modelová situace <u>č. 2 / velká dopravní nehoda napadení záchranářů</u> |
| 09.20 | komplexní modelová situace <u>č.3 / nástražný výbušný systém evakuace školy</u> |
| 09.40 | komplexní modelová situace <u>č. 4 / vyjednávání se sebevrahem</u> |
| 10.00 | komplexní modelová situace <u>č. 5 / vstup do objektu</u> |
| 10.30 | komplexní modelová situace <u>č. 6 / výtržnost v restauraci ublížení na zdraví</u> |
| 11.15 | komplexní modelová situace <u>č. 7 / pátrací akce po pohřešované osobě</u> |
| 12.00 | oběd |
| 13.00 | vyhodnocení cvičení + zpětná vazba (budova restaurace U Nedbálků) |
| 15.30 | odjezd zpět do areálu SPŠ MV v Brně |

Příloha 3: Časový harmonogram terénního cvičení JAKUB

1. 06.30 nástup studentů - seznámení s programem dne
2. 07.00 převzetí zbraní + kontrola zbraní
3. 07.15 odjezd z areálu
4. 07.45 příjezd Veverské Knínice
5. 08.00 zahájení cvičení - losování studentů do jednotlivých služeb
- instruktáž
(simulované obvodní oddělení - budova Obecního úřadu V. Knínice)
- 08.15 zavedení dozorcí služby
- 08.30 zavedení hlídek
6. 09.00 komplexní modelová situace č. 1 - vloupání do hospodářského objektu
(dům č. 34 - hospodářský objekt)
- 09.00 ústní oznámení figurant č. 1
- 09.20 ohledání místa činu skupinou dokumentace
- 10.30 konec ohledání + sepsání dokumentace

- 11.30 telefonické oznámení z restaurace - výskyt pachatele - figurant č. 2
(restaurace U Osady Veverské Knínice)
- 11.45 zadržení pachatele + předvedení
7. 09.20 komplexní modelová situace č. 2 - pátrání po pohřešované osobě
(prostor obce Veverské Knínice)
- 09.20 ústní oznámení figurant č. 5
- 09.30 pátrací akce v obci Veverské Knínice
8. 09.50 komplexní modelová situace č. 3 - oznámení náhlého úmrtí
(dům č. 59 Veverské Knínice majitel Jan Hutka)
- 09.50 oznámení v terénu figurant č. 7
- 10.10 ohledání místa činu skupinou dokumentace
- 11.15 konec ohledání + sepsání dokumentace
9. 10.10 komplexní modelová situace č. 4 - oznámení výskytu výbušniny
(budova Mateřské školy ve Veverských Knínicích)
- 10.10 telefonické oznámení figurant č. 11
- 10.15 kontrola objektu mateřské školy
- 10.20 uzavření místa nálezu výbušniny
- 10.30 ukončení modelové. situace a sepsání záznamu
10. 10.30 komplexní modelová situace č. 4 - malá dopravní nehoda
(můstek přes potok v obci)
- 10.30 oznámení radiostanicí
- 10.35 zpracování místa malé dopravní nehody
11. 12.00 oběd
12. 13.00 vyhodnocení se studenty + zpětná vazba
(budova Obecního úřadu Veverské Knínice - sál)
13. 15.30 odjezd zpět do areálu školy

Příloha 4:

Tabulka č. 3.1

Důvěra společenských institucí (v %)

| | Důvěřuji rozhodně spíše | | Nedůvěřuji spíše rozhodně | | neví | Důvěra / nedůvěra |
|--------------------|----------------------------|----|------------------------------|----|------|-------------------|
| Televizi | 7 | 59 | 27 | 3 | 4 | 66 / 30 |
| Starostovi | 13 | 48 | 21 | 7 | 11 | 61 / 28 |
| Prezidentovi | 15 | 45 | 23 | 11 | 6 | 60 / 34 |
| Novinám | 5 | 45 | 32 | 4 | 4 | 60 / 36 |
| Armádě | 10 | 47 | 28 | 6 | 9 | 57 / 34 |
| Soudům | 7 | 48 | 33 | 8 | 4 | 55 / 41 |
| Odborům | 5 | 38 | 37 | 14 | 6 | 43 / 51 |
| Hejtmanovi | 5 | 35 | 32 | 9 | 19 | 40 / 31 |
| Soukromým podnikům | 4 | 33 | 21 | 6 | 36 | 37 / 27 |
| Policii ČR | 3 | 31 | 36 | 24 | 6 | 34 / 60 |
| Církvím | 2 | 27 | 43 | 10 | 14 | 31 / 54 |

Příloha 5: Úvodní dotazník

hypotéza č.1: Postoje mládeže k Policii ČR bude korespondovat s výzkumy veřejného mínění

a budou spíše negativního charakteru.

1. Činnost Policie ČR mě zajímá

velmi zajímá

zajímá

většinou nezajímá

nezajímá

2. Chrání policie podle Tvého názoru zdraví, život a majetek občanů

ano

spíše ano

spíše ne

ne

3. Policistům (policii) důvěřuji

důvěřuji

spíše důvěřuji

spíše nedůvěřuji

nedůvěřuji

4. Policie mládeži rozumí a má pro ni pochopení

velmi rozumí

rozumí

nerozumí

vůbec nerozumí

5. Setkal (a) ses osobně s policistou: ne ano (doplň kdy a za jakých okolností)

6. Když vidím policisty cítím:

pocit klidu a bezpečí

obavu z provinění

zvědavost

nepříjemný pocit

strach

nevím / necítím nic

7. Co považuješ za nejdůležitější předpoklad pro policejní práci (zaškrtněte pouze jednu možnost)

fyzická kondice

psychická vyrovnanost

inteligence

komunikační dovednost

vzdělání

8. Co vás napadne, když se řekne policista nebo policie (uved'te pouze jednu věc)

9. Uvažuji o práci policisty (ky): ano ne

10. Seřad'te uvedená povolání podle společenské prestiže (podle svého uvážení přiřad'te k jednotlivým příkladům číslo od 1 – 10)

právník / právnička
prodavač / prodavačka
lékař / lékařka
učitel / učitelka
policista / policistka
manažer / manažerka
módní návrhář / návrhářka
úředník / úřednice
politik / politička
sportovec / sportovkyně

Příloha 6: Závěrečný dotazník

Hypotéza č.2: Průzkum postojů mládeže k Policii ČR po absolvování preventivně komunikačního cvičení PROKOP dozná pozitivní změny. Postoje mládeže k Policii ČR budou méně napjaté a dosáhnou spíše pozitivního charakteru.

1. Zakroužkuj příslušné číslo podle míry spokojenosti s dnešním preventivně komunikačním cvičením

| | | | |
|----------------|----------------|------------------|------------|
| 1 | 2 | 3 | 4 |
| velmi spokojen | spíše spokojen | spíše nespokojen | nespokojen |

2. Chtěl by ses podobné akce zúčastnit někdy v budoucnu : ano ne

3. Podtrhni, které ze situací se Ti nejvíce líbily:
fyzická příprava v tělocvičně - dopravní nehoda - vyloupení bytu - beseda o právní problematice

4. Nelíbilo se mi:

5. Na co by ses chtěl příště podívat nebo si vyzkoušet :

.....

6. Změnil se po tomto cvičení Tvůj názor na policejní práci

zlepšil se zůstal beze změny zhoršil se

7. Chrání policie podle Tvého názoru zdraví, život a majetek občanů

ano
spíše ano
spíše ne
ne

8. Policistům důvěřuji

důvěřuji
spíše důvěřuji
spíše nedůvěřuji
nedůvěřuji

9. Policie mládeži rozumí a má pro ni pochopení

velmi rozumí
rozumí
nerozumí
vůbec nerozumí

10. seřad'te uvedená povolání podle společenské prestiže (dle svého uvážení přiřad'te k jednotlivým příkladům číslo od 1 – 10)

právník / právnička

prodavač / prodavačka

lékař / lékařka

učitel / učitelka

policista / policistka

manažer / manažerka

módní návrhář / návrhářka

úředník / úřednice

politik / politička

sportovec / sportovkyně

POPIS NEZNÁMÉ OSOBY

Muž - žena

Přibližné stáří

.....

Výška postavy

Typ postavy (štíhlý, střední, silnější atd.)

Vlasy (barva, střih, délka atd.)

Tvar hlavy, obličej

Oči, případné markanty obličeje (knír, jizva, brýle atd.)

Oblečení horní část

dolní část

obuv

Zavazadla, doplňky, zbraň.....

Popis děje

.....

.....

.....

Popis vozidla

typ

SPZ

barva.....

markanty.....



CERTIFIKÁT

Jméno a příjmení

**za účast v preventivním policejním výcviku
se zaměřením na komunikaci, tělesnou přípravu,
prevenci majetkové kriminality a základní orientaci
v problematice právní odpovědnosti mladistvých**

Střední policejní škola MV v Brně

datum

podpis instruktora

Příloha 9: Zpětně vazební dotazník

1. Zakroužkuj příslušné číslo podle míry spokojenosti s dnešním preventivně komunikačním cvičením

| | | | |
|----------------|----------------|------------------|------------|
| 1 | 2 | 3 | 4 |
| velmi spokojen | spíše spokojen | spíše nespokojen | nespokojen |

2. Chtěl by ses podobné akce zúčastnit někdy v budoucnu : ano ne

3. Podtrhni, které ze situací se Ti nejvíce líbily:

fyzická příprava v tělocvičně - dopravní nehoda - vyloupení bytu - beseda o právní problematice

4. Nelíbilo se mi:.....

5. Na co by ses chtěl příště podívat nebo si vyzkoušet :.....
.....

Příloha 10: Fotodokumentace z cvičení PROKOP







