

Formační plán pro studenty Arcibiskupského gymnázia v Kroměříži

Univerzita Tomáše Bati ve Zlíně

Fakulta humanitních studií

Ústav pedagogických věd

akademický rok: 2007/2008

ZADÁNÍ BAKALÁŘSKÉ PRÁCE

(PROJEKTU, UMĚLECKÉHO DÍLA, UMĚLECKÉHO VÝKONU)

Jméno a příjmení: **Anna ČECHMANOVÁ**

Studijní program: **B 7507 Specializace v pedagogice**

Studijní obor: **Sociální pedagogika**

Téma práce: **Formační plán pro studenty Arcibiskupského
gymnázia v Kroměříži.**

Zásady pro vypracování:

Nastudování odborné literatury a zpracování materiálů.

Teoretické zpracování tematiky.

Příprava metodiky výzkumné části.

Zpracování a vyhodnocení výzkumu.

Prezentace výsledků výzkumu, jejich shrnutí a doporučení pro praxi.

Rozsah práce:

Rozsah příloh:

Forma zpracování bakalářské práce: **tištěná/elektronická**

Seznam odborné literatury:

DRAPELA, V.J. Přehled teorií osobnosti. 1. vyd. Praha: Portál, 1997. 175 s. ISBN 80-7178-134-7

GIUSSANI, L. Riziko výchovy. 1. vyd. Praha: Zvon, 1996. 126 s. ISBN 80-7113-184-9

HENDL, J. Kvalitativní výzkum: základní metody a aplikace. Praha: Portál, 2005.

MAŇÁK, J., ŠVEC, V. Cesty pedagogického výzkumu. 1. vyd. Brno: Paido, 2004.

MOTTO, F. Výchovný systém Dona Bosca. 1. vyd. Bratislava: Don Bosco. 2005. ISBN 80-8074-022-4

SMÉKAL, V. Pozvání do psychologie osobnosti. 1. vyd. Brno: Barrister a Principal, 2002. 517 s. ISBN 80-85947-81-1

SPOUSTA, V. et. al. Vádemékum autora odborné a vědecké práce. 1. vyd. Brno: PdF MU, 2000

VÁGNEROVÁ, M. Vývojová psychologie I. 1. vyd. Praha: Karolinum, 1996. 353 s. ISBN 80-7184-317-2

Vedoucí bakalářské práce:

Mgr. Karel Gamba

Ústav pedagogických věd

Datum zadání bakalářské práce:

8. ledna 2008

Termín odevzdání bakalářské práce:

30. května 2008

Ve Zlíně dne 8. ledna 2008



L.S.

prof. PhDr. Vlastimil Švec, CSc.
děkan

Mgr. Jarmila Celá
ředitel ústavu

ABSTRAKT

Bakalářská práce se zabývá mapováním hodnotové orientace mládeže. Toto hodnocení je prováděno na Arcibiskupském gymnáziu v Kroměříži.

Bakalářská práce se zaměřuje na současnou mládež, studující na Arcibiskupském gymnáziu v Kroměříži. Tato práce je založena na vlastním výzkumu, kde je pomocí výzkumných metod zjišťována hodnotová orientace adolescentů v současné populaci. Z výzkumných metod je použit dotazník, který se skládá z inventáře hodnot a ankety. Za pomocí metody se klasifikuje žebříček hodnot mládeže.

Klíčová slova: mládež, hodnoty, hodnotová orientace

ABSTRACT

Bachelor thesis deals with moral priorities of contemporary youth. This is done at the Archbishop Grammar School in Kroměříž.

This work is based on the author's survey which examines moral priorities of teenagers by means of experimental methods, namely a questionnaire consisting of a list of values and a survey. Using the method, the priorities of the youth are classified.

Key words: youth, moral priorities, values

Poděkování:

Děkuji Mgr. Karlu Gambovi, za odborné vedení, rady a připomínky, které mi poskytl během vypracování bakalářské práce.

OBSAH

ÚVOD	7
I TEORETICKÁ ČÁST	8
1 DEFINICE POJMŮ	9
2 PSYCHICKÝ VÝVOJ ADOLESCENTA	10
2.1 Obecná specifikace adolescence.....	10
2.1.1 VÝVOJ, ZRÁNÍ A INTERAKCE JEDINCE S PROSTŘEDÍM	13
2.1.2 VÝVOJ HODNOTOVÉ ORIENTACE.....	15
2.1.3 ŽEBŘÍČEK HODNOT	19
2.2 Osobnost studenta Arcibiskupského gymnázia v Kroměříži.....	20
3 FORMACE STUDENTŮ NA ARCIBISKUPSKÉM GYMNÁZIU	24
3.1 Důvody pro formaci.....	24
II PRAKTICKÁ ČÁST	25
4 DOTAZNÍK	26
5 VÝZKUMNÁ ZPRÁVA	28
5.1 Interpretace výsledků.....	28
6 FORMAČNÍ PLÁN PRO DOMOV MLÁDEŽE	30
6.1 Rozpracování RVP pro Domov mládeže	32
ZÁVĚR	42
SEZNAM DOPORUČENÉ LITERATURY	43

ÚVOD

Cílem mé bakalářské práce je mapovat orientaci mládeže, studující na Arcibiskupském gymnáziu v Kroměříži.

Mou bakalářskou práci jsem rozdělila na dvě části: na teoretickou a praktickou. Teoretická část zprostředkovává poznatky o psychickém vývoji v adolescenci, o osobnosti adolescenta a jejím dotváření a o jeho vztazích k okolnímu světu, hodnotami, hodnotovým systémem a hodnotovou orientaci vzhledem k psychice dospívajících.

Praktická část se zaměřuje konkrétně na mládež z gymnázia. Tato práce je založena na vlastním výzkumu, který jsme spolu s týmem prevence na našem gymnáziu prováděli v roce 2006. Z výzkumných metod jsme využili dotazník. Výzkumu se zúčastnilo 435 respondentů, z toho 290 dívek a 145 chlapců.

Tento výzkum má nadále sloužit jako podklad pro přípravu formačního plánu v rámci Rámcově vzdělávacího programu – pro Arcibiskupské gymnázium v Kroměříži, zvláště pro Domov mládeže.

I. TEORETICKÁ ČÁST

1 DEFINICE POJMŮ

Potřeba je takový moment v systému (biologickém, psychologickém, nebo sociálním), který vede k vyhledávání určité podmínky nezbytné k optimálnímu fungování systému (k životu a vývoji) a vyhýbání se nepříznivým podmínkám. Potřeba vyjadřuje jak aktivaci, energizující moment v motivaci, tak směřování motivace - k čemu směřuje aktivace a jedincovo jednání.

Zájem je získaný motiv, který se projevuje kladným emočním vztahem jedince k určité skutečnosti a k určitému druhu činnosti. Zájem se projevuje soustředěním pozornosti v příslušném směru, realizací příslušné činnosti, uspokojením z ní, a naopak nelibostí při jejím omezování. Zájmy se rozlišují obsahem (o co se člověk zajímá, k čemu se zájem vztahuje), dále rozvinutostí, „hloubkou“ (zájem počáteční, povrchní – naproti tomu rozvinutý, „hluboký“).

Postoj je získaný motiv vyjadřující jedincův vztah k určitému objektu, k věci, lidem, činnosti, skupině, události, ideji apod. Lidé se liší v postojích např. k přírodě, určité kulturní tradici, ale také k určitému druhu zábavy, sportu aj.

Hodnoty jsou chápány jako odraz významu skutečnosti pro člověka, pro jeho potřeby, zájmy. Vyjadřují tedy vztah člověka ke společnosti, k přírodě a k sobě. Hodnoty jsou základem struktury mravního vědomí člověka, jež zahrnuje objektivní společenské normy chování, včetně vztahu cíle a prostředku, motivaci a hodnotovou orientaci člověka i schopnost analýzy konkrétní situace a sebehodnocení, svědomí.

2 PSYCHICKÝ VÝVOJ ADOLESCENTA

2.1 Obecná specifikace adolescence

Adolescence - věk přibližně od 15 do 20 let, klidnější období než puberta. Adolescence je jakési přechodné období, které člověku slouží k urovnání si vlastních hodnot, postojů a cílů, aby následně dokázal dobře nakládat se dvěma základními atributy dospělosti - se svobodou a odpovědností. Není to ale však období bezproblémové. Zahrnuje dva důležité mezníky sociálního vývoje: Mladiství končí povinnou školní docházku a v druhé polovině adolescence může být vyučen, maturovat na střední odborné škole nebo gymnáziu, vstoupit do zaměstnání nebo na vysokou školu určitého směru. V biologickém aspektu proběhly nejnápadnější předchozím období- v pubertě, nyní však dochází většinou k další důležité události - k prvnímu pohlavnímu styku. To však znamená další problémy a nezbytnost řešit je, vyrovnávat se s náročnými životními situacemi.

Adolescenti pokračují ve formování své identity, jsou však v specifické přechodné situaci. Nejsou ani dětmi ani dospělými. Děti již být nechtějí, ale ve vztahu k dospělosti mají rozporný vztah. Na jedné straně by chtěli přednosti dospělého, na druhé straně odmítají- v mnoha v případech odpovědnost dospělého. Mladiství se snaží jakoby zpomalit , zastavit vývoj, zdržet se ještě nějakou dobu v období mládí, nedospělosti (viz též přání prodloužit si dobu studia, ještě cestovat, „užít volnosti“ předtím, než nastoupí do zaměstnání, uzavře sňatek apod.). Přitom mladiství těžce nesou, když je dospělí považují za nedospělé. V této fázi se dotváří identita - dospělý jedinec v optimálním případě ví, kým je - tedy zná své vlastnosti, své silné a slabé stránky, je si vědom limitů svých možností a vytyčil si realistické cíle (tak by to bylo ideální; je ovšem fakt, že k takovému poznání nedojde spousta lidí za celý svůj život).

Adolescent má v zásadě dvě možnosti, jak dojít k vlastnímu sebepojetí, ke své identitě: buď převezme nějaký prefabrikovaný vzorec od rodiny nebo jiných lidí (např. syn převezme otcovu firmu a pokračuje v "rodinné tradici"), nebo si vytvoří identitu aktivně sám (vyjede pracovat do zahraničí, jde studovat). První možnost je pohodlná, jistější, ale patrně neumožní člověku více rozvinout své možnosti. Dojít si k identitě vlastní cestou vyžaduje překonávání překážek, tedy mj. odolnost, vytrvalost a sebedůvěru; ovšem takový člověk může zpravidla lépe realizovat svůj potenciál a jeho život nebývá tak fádni, jako někdy dopadá v tom prvním případě. Zvláštním typem převzetí identity je tzv. antiidentifi-

kace, kdy člověk dělá přesný opak toho, co po něm chce jeho okolí. Antiidentifikace je ovšem ve skutečnosti pouze způsob kopírování druhých, kterým jedinec sice vyjadřuje nesouhlas, ale současně nehledá vlastní cestu - jen dělá to, co okolí nechce, aby dělal, a naopak nedělá to, co okolí pokládá za žádoucí.

Senzomotorické i intelektové předpoklady jsou v adolescenci již na takové úrovni, že umožňují dosahovat vysokých výkonů, a v některých případech se takových výkonů skutečně dosahuje - v některých sportovních odvětvích, v zájmových činnostech aj. Mnoha adolescentů však nevyužívá svých možností, zvláště ve škole. Může v tom působit nedoceňování kultury a školního vzdělávání v rodině, ve skupině vrstevníků a také málo rozvinuté volní vlastnosti mnoha mladistvých, zejména nedostatek vytrvalosti v plnění povinností, bez rychlého dosažení uspokojení a ocenění. Na druhé straně adolescenti často dokážou vyvinout značné úsilí, pokud jde o činnost silně motivovanou. Adolescenti většinou pokračují - tak jako pubescenti v úsilí o nezávislost na rodičích a obecně dospělých, chtějí mít svou cestu, názory a kulturu, způsob života atd. Odmítají jiné názory a životní formy, často velmi energeticky. Snadno se dají získat hnutím či sektou s radikální ideologií a siláckými gesty. V některých případech však adolescenti již nevystupují otevřeně a bojovně proti starší generaci, ale prostě ji ignorují.

Výzkumy i zkušenosti z praxe nasvědčují tomu, že v mnoha rodinách po předchozích problémech puberty dochází s přechodem do adolescence ke zklidnění vztahu mezi rodiči a dětmi, ba ke zvýšení důvěryhodnosti v tomto vztahu. Závisí to zejména na tom, zda se dokázali změnit také rodiče, pochopit změnu ve vývoji dětí, chovat se k nim adekvátně, změnit uspořádání rodiny a jejího způsobu života (Steinberg, 1988).

Sociální prostředí současné ekonomicky vyspělé společnosti bohužel v mnohém poskytuje nepříznivé podmínky pro vývoj adolescentů. To se týká jak sdělovacích prostředků, tak modelů v rodině, na pracovišti, v nejbližším prostředí.

Adolescenti ve své přímocharosti, zásadovosti až maximalismu citlivě reagují na nedostatky a rozpory v životě starší generace, přísně ji odsuzují - přitom však nevědomky mnohé od nich přejímají, včetně uvedených negativních momentů v hodnotových orientacích a ve způsobu života. Na druhé straně se setkáváme s tím, že adolescent slyší doma každodenní nářky nad těžkostmi otcovy nebo matčiny profese, a přece si tuto profesi volí. Z jiných projevů rodičů dobře postřehl, že rodič ve skutečnosti má svou práci rád, že mu přináší určité uspokojení, že by bez ní nechtěl být.

Důležitou úlohu v období adolescence sehrávají vrstevníci dospívajícího. Ten v době, kdy se uvolňuje z vazeb na rodinu, ale současně ještě není schopen fungovat zcela samostatně, potřebuje oporu od lidí, kteří jsou na tom podobně, s nimiž také sdílí své prožitky a získává sociální dovednosti. Důležitou úlohu v období adolescence sehrávají vrstevníci dospívajícího. Ten v době, kdy se uvolňuje z vazeb na rodinu, ale současně ještě není schopen fungovat zcela samostatně, potřebuje oporu od lidí, kteří jsou na tom podobně, s nimiž také sdílí své prožitky a získává sociální dovednosti.

Vrstevnická skupina má potřebu odlišit se nějakým způsobem od ostatních. To se děje pomocí různých rituálů, úpravy zevnějšku, preference určitého druhu hudby apod. Tím je naplněna touha adolescenta po jednoznačnosti a vymezení - existuje svět "my" a svět "mimo nás". Potřebou opory a jednoznačnosti se vysvětluje, proč se někteří dospívající stanou členy různých náboženských sekt - jejich představitelé je nalákají vlídným a ochotným přijetím a jednoduchým programem, resp. vymezením záležitostí světa na dobré - špatné. Podobné pozadí mívá členství např. v anarchistických seskupeních nebo radikálních ekologických sdruženích, kdy jedinec často vnitřně nesdílí proklamované hodnoty, ale potřebuje být někde začleněn. Jak bylo již uvedeno, celý vývoj od dětství k dospělosti je charakterizován neustálým osamostatňováním. Tento proces zasahuje i vrstevnickou adolescentní skupinu, od které se zralý jedinec postupně odpoutává.

Fyzická síla chlapců a atraktivnost dívek usnadňuje některým adolescentům získat uznání druhých, posílit své sebehodnocení, budovat svou identitu. Tyto biologické základy jsou však značně pomíjivé. Spolehlivější je budovat svou jistotu na kompetentnosti, vzdělávání, schopnostech, výkonech, komunikačních dovednostech a rysech osobnosti. To však je obtížnější cesta - a ne všichni adolescenti chápou její přednosti. Formování vlastní identity, dosažení zralejšího stupně ve vývoji vlastního já zahrnuje krizi, její řešení, přijetí závazků a úsilí i jeho realizaci. Krize znamená prožití pochybností, váhání mezi různými možnostmi - např. ve volbě oboru studia a povolání, ve volbě partnera, volbě životního stylu.

Mezi adolescenty jsou velké rozdíly. Jsou tu skupinové, typologické rozdíly mezi nevyučenými, uční, žáky středních odborných škol a těmi studenty, kteří směřují na vysokou školu. Rozdíly se týkají hodnocení vzdělávání, sebehodnocení vlastních schopností, odlišné délky ekonomické závislosti na rodičích aj.

2.1.1 Vývoj, zrání a interakce jedince s prostředím

Pojem vývoj má psychologie společný s biologickými, historickými a dalšími vědami. V přírodě i ve společnosti vývoj znamená vždy proces, při němž se určitý systém mění v průběhu času. Jde jak o změnu velikosti (růst), tak o jeho kvalitativní přeměny, vývoj od nemluvněte přes batole, dítě předškolního věku, žáka vstupující do školy, dospívajícího k dospělému, ke zralé osobnosti. Vývoj probíhá podle vnitřních zákonů systému, zároveň je však ovlivňován vzájemnou interakcí systému s prostředím-vlivy zvenčí mohou podporovat vývoj systému, mohou ho zpomalovat, pozměňovat, nebo i narušovat. Tak je tomu i v psychickém vývoji, který je nedílně spjat s biologickým a sociálním vývojem. O vývoji osobnosti se zjednodušeně říká, že zahrnuje dva navzájem spjaté aspekty - zrání a vzájemné ovlivňování jedince a prostředí.

Zrání znamená proces probíhající podle vnitřních zákonů, s rozhodující úlohou genové a vrozené výbavy jedince. Zrání se týká anatomických struktur, jejich fyziologických funkcí a elementárních psychických předpokladů. Zrání je však neoddelitelné od vzájemného působení jedince a prostředí. Příznivé nebo narušené životní prostředí, kulturní stimulace anebo její nedostatek, dobrá nebo nepříznivá příležitost k učení, k činnostem a sociální komunikaci silně ovlivňují vývoj. Dítě se vyvíjí ve styku s druhými lidmi, sociálními skupinami, ve společnosti.

Formování osobnosti nebo také determinace užíváme, když se v rozboru vývoje soustředíme na příčiny a podmínky působící v tomto vývoji. Například: Co formuje, determinuje žákův zájem o matematiku, jeho svědomitost apod.? Je to hledisko důležité pro vysvětlení osobnosti. Slovo formování, příčina, determinace vyvolá dojem, že jde o jednosměrné působení vnějších činitelů na osobnost.

Formování a determinace je součástí, aspektem vývoje osobnosti, v kterém probíhá vzájemné působení mnoha vnějších a vnitřních podmínek. Podmínky působící ve vývoji osobnosti jsou především velmi četné a rozmanité.

Vnější podmínky :

- Rodina
- Vrstevníci, jednotlivci, skupina
- Škola a školní třída

- Lokalita, jiné skupiny ovlivňující rodinu a dítě
- Životní prostředí

Vnitřní podmínky :

- Biologické podmínky
- Psychické procesy a stavy
- Psychické vlastnosti

Role rodiče a učitele má v morálním vývoji dítěte nesmírný význam. Např. má malou cenu zdůrazňovat dětem potřebnost tolerance a soucitu, jestliže rodič (učitel) ve svém vlastním jednání je netolerantní a necitelný. Důležitou roli zde hraje sympatie a empatie těchto lidí. Sympatizovat s někým znamená litovat ho v jeho těžkém údělu, zatímco empatizovat s ním znamená spoluprožívat obdobné city, jaké právě prožívá on. K úspěšnému osvojení a uplatňování morálních zásad je vždy nezbytná zpětná vazba okolí. Ať je na škole sebelepší morální výchova, pokud učitel neuplatňuje její zásady ve svém každodenním kontaktu s dětmi, něco z jejího účinku se ztrácí. Jestliže s morálními hodnotami zachází jeden učitel určitým způsobem a jiný úplně jinak, dítě zde cítí velký rozpor.

Biologické, sociální a psychologické aspekty člověka, jeho života i jednotlivých jsou navzájem těsně spjaty. Nejsou to tři vrstvy, které jsou navzájem oddělené a jen se navzájem dotýkají. Je to spíše homogenní slitina. Právě nejtěsnější sepětí jednotlivých aspektů je podstatné pro vystižení složité skutečnosti. Dědičná výbava, se kterou se dítě rodí, není čistě biologická: je výsledkem dlouhodobého vývoje předků v sociálním a kulturním prostředí. Biologicky dané předpoklady, které si dítě přináší na svět, se neomezují na fungování fyziologických procesů uvnitř organismu, nýbrž se týkají vztahů jedince k prostředí, především sociálnímu. Má také již biologicky dané předpoklady k sociální existenci - schopnost vnímat určité sociální podněty. Zanedbání kteréhokoli z uvedených tří aspektů vede k jednostrannostem a chybám. Bez biologického pohledu se ztrácejí nervové mechanismy, které reálně fungují. Ztrácí se závislost kteréhokoli psychického procesu a kterékoli činnosti na aktuálním stavu organismu i na jeho předchozím vývoji. Bez sociálního pohledu se ztrácí specifčnost člověka, sociální

determinace a komunikace, vytyčování cílů, realizace osobních i skupinových vztahů atd. A bez psychologického hlediska se ztrácí osobnost a její specifčnost, ovlivňují na jedné straně procesy vnímání, na druhé straně je to právě osobnost, a ne pouhý biologický organismus, co působí v sociálních skupinách i ve společnosti jako celku.

Citace knihy. [6]

2.1.2 Vývoj hodnotové orientace

Vývoj v devadesátých letech znamenal plynulé oslabování významu mezilidských vztahů. Jednoznačně také probíhá vývoj zvyšující význam hodnoty „užít si života“ v konfrontaci s hodnotou „zdokonalování sebe sama“. Další posun je ve směru od preference „životního prostředí“ k „ekonomické prosperitě“ a od „kvality života“ k „materiálním hodnotám“.

Když sledujeme indexy hodnot dlouhodobě, zjišťujeme, že nedochází k radikálním posunům. Např. hodnota na prvním místě se za patnáct neposune na konec hodnotového žebříčku atd. Při sledování vývoje tedy sledujeme jednak posuny indexu hodnoty a posuny v pořadí hodnoty. Při dlouhodobém sledování dochází jak k posunům ve velikosti indexu, tak v pořadí hodnoty. Pohyb hodnotové orientace mládeže má dvojí charakter. Jedná se o vývoj v závislosti na životní fázi a o generační posun hodnot. Posun hodnot podle posunu životní fáze probíhá v každé generaci. Pro mladého člověka v 15 letech jsou jiné hodnotové priority či akcenty než ve 20 či v 25 letech. Hodnoty se odlišují podle závislosti na životní fázi. Některé hodnoty, respektive jejich preference se podle životní fáze výrazně proměňují, jiné jsou závislé velmi málo. Druhý pohyb je generační. Tento pohyb zachytíme, když zjišťujeme hodnotové orientace stejné věkové skupiny s dostatečným časovým odstupem, modelově dvaceti let. Diference v hodnotové orientaci těchto dvou stejných věkových skupin, ale měřených s časovým odstupem, představuje hodnotový generační posun. Posuny ve významu hodnoty „majetek“ a „být užitečný druhému člověku“ jsou vůbec nejvýraznější a generačně nejcharakterističtější. U současné mládeže majetek sice není na prvním místě, ale oproti předchozím generacím mládeže jeho význam výrazně stoupl. V minulosti mládež vždy oproti starší generaci měla k majetku přezíravý postoj a naopak generacím rodičů a prarodičů vyčítali lpění na majetku oproti jejich

romantickým, dobrodružným či idealistickým hodnotám. Dnes je situace opačná, mládež, konkrétně však mládež ve věku 15 - 18 let je ze všech věkových skupin nejvíce orientována na majetek. Vedle majetku je nepřímá závislost na věku u hodnot: láska, přátelství, zájmy a koníčky, podnikání a svoboda. To znamená, že u mládeže je oproti starším generacím u těchto hodnot vyšší preference. Naopak s věkem roste preference hodnot: rodina, být užitečný druhým lidem, politická angažovanost, zdraví a mír. Význam těchto hodnot s věkem roste a v hodnotovém systému dospělé populace mají tyto hodnoty silnější pozici.

Hodnoty a hodnotová orientace jsou součástí energetické stránky osobnosti. Spolu s potřebami, zájmy a postoji vytváří motivaci k jednání člověka a určují směr tohoto jednání. Ta část potřeb, která bývá charakterizována jako základní, vztažená především k biologickému systému člověka, vytváří základní motivaci působící na člověka s velkou naléhavostí, ale v relativně krátkém časovém úseku. Pro jedince je hodnotou to, co má osobní význam pouze pro něj, a co nemusí mít význam pro druhého člověka nebo co nemusí být významné pro skupinové či společenské cíle. Významnost hodnoty pro člověka má různou míru, ať už jde o hodnotu pozitivní, negativní, nebo někdy i ambivalentní.

Hodnotová diferenciací je patrná v závislosti na pohlaví. Porovnáním hodnotových akcentů můžeme vyvodit hodnotovou orientaci mužů a žen. Muži se odlišují především větším důrazem na „majetek“, „plat“, „soukromé podnikání“, „úspěšnost v zaměstnání“, „společenskou prestiž“ a „hobby“. Ženy preferují ve srovnání s muži všechny reprodukční hodnoty: „láska“, „partner“, „rodina a děti“ a sociálně altruistické hodnoty. Lze říci, že tyto hodnoty k ženě tradičně patří a kultura a umění tyto hodnotové obrazy ženy tradičně reprodukuje. Na hranici tradice je vyšší hodnota „Boha“ u žen a zcela novým fenoménem je větší důraz na hodnoty „vzdělání“, a „pravda a poznání“ u žen ve srovnání s muži.

Hodnota objektu napomáhá k vyvolání chování jedince. Ten se na objekt zaměřuje tím více, čím je daný objekt pro něj významnější a přitažlivější. Hodnoty představují oproti základním potřebám motivaci více socializovanou a kultivovanou, proto také působí ve větším časoprostoru, se silnějšími vazbami na společenské systémy. Zkoumat hodnotové orientace mládeže znamená současně zkoumat společenskou dynamiku a trendy makrospolečenského pohybu.

Poznání hodnotových orientací je významné nejen pro poznání samotné mládeže, ale i pro poznání stavu a vývoje společnosti. Mládež přejímá z hodnotového systému především to, co má reprodukční charakter, co je ve společnosti živé, co má oporu v sociálních subsystémech. Takovéto hodnoty mládež transformuje a reprodukuje. Hodnotový systém mladé generace představuje modifikovaný a aktuální situaci odpovídající hodnotový systém společnosti.

V rámci rozvíjení hodnotového systému nelze podceňovat i vliv sdělené zkušenosti, rozhodující je vlastní prožitek. Proto řadu dobře míněných rad člověk nebere vážně do té doby, než se sám přesvědčí o jejich oprávněnosti slova rodiče nebo i učitele, která nevycházejí z osobní zkušenosti dětí, nebo jsou s ní dokonce v rozporu, nejsou většinou brána vážně, ale často podlamují i důvěru k těm, kteří je vyslovují. Problém je totiž v tom, že slovo obvykle obsahuje pouze informaci, ale právě lidská zkušenost působí i na city atd., ale také varuje.

Jedinec v procesu svého zrání a dospívání nevytváří systém hodnot, který určuje základní motivační strukturu pro jeho životní strategii a každodennost zcela nově. V historii civilizace a konkrétní společnosti se vytvořil základ hodnotového systému jako zobecněná civilizační a společenská zkušenost s vlastní dynamikou a zákonitostmi této dynamiky, které umožňují modifikaci základního hodnotového systému. K modifikaci hodnotového systému společnosti dochází na základě změněných společenských podmínek, a to jak materiálních, tak i duchovních. Interakce mezi jedincem a společností a hodnotovým systémem jedince a společnosti je významný a funkční pro oba subjekty této interakce. Jedinec si osvojováním společenského hodnotového systému osvojuje i nahromaděnou společenskou zkušenost. Hodnotový systém společnosti zase prostřednictvím nových generací, které si systém osvojují a dále ho tím reprodukují, získává dynamiku. Při osvojování společenského hodnotového systému není dítě a mladý jedinec pasivní, ale působí v tomto procesu jako aktivní subjekt. Hodnotový systém společnosti je strukturovaný a jedinec přejímá v závislosti na svém sociálním poli a individuální osobnosti do svého individuálního hodnotového systému jen část ze společenských hodnot. Význam- preference hodnot a celková hodnotová orientace se od jedince k jedinci odlišuje. Tyto individuální modifikace nejsou nahodilé, odpovídají stavu společnosti a trendům jejího vývoje. A protože hodnotový systém není něco nezávislého na lidech, souhrn těchto individuálních hodnotových modifikací proměňuje aktuální

hodnotový systém společnosti. Osvojování společenského hodnotového systému jedincem má tak dvě stránky. Na jedné straně jde o individuální proces-individualizaci hodnotového systému, na druhé straně jde o společenský proces-dynamizaci společenského hodnotového systému. Jedinec si svůj hodnotový systém vytváří na základě své osobní zkušenosti, v procesu sociálního zrání si jedinec osvojuje a vytváří hodnotový systém.

Citace knihy. [6]

Při zkoumání postojů vychází sociální psychologie většinou z tříložkového modelu vnitřní struktury postoje. Ten předpokládá existenci složky afektivní (objekt může působit příjemně nebo nepříjemně), složky kognitivní (znalost objektu, názory na něj, mínění o objektu) a behaviorální složky (ta zahrnuje veškerou pohotovost jedince k jednání souvisejícímu s postojem). Z problematiky postojů je pro učitele důležitá otázka jejich utváření a změny. Postoje nejsou vrozené, vytvářejí se v průběhu ontogeneze jedince a jsou sociálně determinovány. Významným určujícím momentem utváření postojů jsou potřeby a způsob a míra jejich uspokojování, dále je zdůrazňován formativní vliv různých sociálních skupin, kterých je člověk součástí. Vytvořené postoje jsou vůči změnám různě odolné. Změna již vytvořeného postoje je podmíněna jak jeho charakteristikou, tak osobitými zvláštnostmi jedince, který postoj zastává. Postoje jak již bylo naznačeno, jsou složité psychické struktury, a proto nemohou být měřeny přímo. Lze o nich usuzovat na základě pozorování různých typů činnosti člověka. Tomu odpovídají i různé metody, jejichž se při zjišťování postojů používá (např. měření postojů postojovými škálami, rozhovor, dotazník apod.). Mezi nejpoužívanější patří postojové škály, které mají oproti jiným metodám největší spolehlivost. Tvoří ji soubor výroků (položek, vět), s nimiž dotazovaná osoba vyjadřuje svůj souhlas či nesouhlas včetně intenzity přijetí či odmítnutí (např. silně souhlasí – souhlasí – není si jist – nesouhlasí – silně nesouhlasí). Výroky se mohou týkat vlastních názorů, citění a chování dotazované osoby vzhledem k předmětu postoje.

K výzkumným i individuálně diagnostickým účelům se u nás používá Test hierarchie hodnot (autor H. Rokeach). V první části obsahuje soubor tzv. hodnot cílových, které představují žádaný konečný stav existence. Příklady pohodlný život (život v dostatku) -

prospěšný život (pocit trvalého přínosu) – potěšení (život plný radosti a volna) – svoboda (osobní nezávislost, svobodná volba).

Ve druhé části testu jsou obsaženy tzv. hodnoty instrumentální představující žádaný způsob chování. Příklady: ctižádostivý (velmi pilný, usilující o úspěch) – rozumový (důsledný, logický) – veselý (bezstarostný, radostný) – tvůrčí (smělý, tvořivý). Dotazovaná osoba má za úkol v obou dvou částech zvlášť seřadit prvních šest hodnot a přeškrtnout tři nejméně významné hodnoty.

Učitelova diagnostika hodnotové orientace žáků je podmíněna tím, že učitel před vlastním zjišťováním pečlivě zváží, které hodnoty bude sledovat a jaký bude jejich obsah. Je třeba vzít v úvahu, že zkoumání této oblasti je poměrně obtížné a to proto, že hodnoty jsou silně podmíněny aktuálními společenskými jevy. Ukazuje se, že hodnotu je vhodné chápat jako jev neutrální, který má jisté znaky a který lze posuzovat kladně nebo záporně.

Pojem hodnota patří k nejužívanějším výrazům běžné komunikace. Lidé mají určité představy o tom, co a jak je hodnotné, aniž by znali cokoli z teoretických úvah o podstatě hodnot. Tyto představy se však obvykle týkají pouze jednotlivých hodnot, to co považují za eticky správné (nesprávné), výhodné (nevýhodné), krásné (nehezke), žádoucí (nežádoucí). Bez integrujícího přístupu k hodnotám však nelze pochopit vztahy mezi jednotlivými systémy. Člověk zprvu poznává hodnoty pouze ve spojení s jejich nositeli, tím nabývá dojmu, že hodnoty se realizují již samotným vznikem myšlenky, chování apod. Získává představu, že hodnotou je věc sama o sobě? Pohybovat se ve světě hodnot tedy znamená pohybovat se ve světě hodnotových vztahů, vytvářet hodnoty znamená tyto vztahy realizovat.

2.1.3 Žebříček hodnot

Každý jedinec si v průběhu svého života vytváří určitý žebříček hodnot. K základním životním hodnotám počítáme zpravidla zdraví, blahobyt, uznání, ...

Žebříček hodnot je vybudovaný na určitém filozofickém a teologickém předpokladu. Jedná se v podstatě o funkční stanovení priorit, které nám umožňují urychlení a příznivé řešení našich životních situací a vyhnout se nedosažitelným cílům. Účelem vystavený žebříček

hodnot nám pomáhá utvářet plnohodnotné a reálné vztahy mezi lidmi, ale i vztahy k věcem, ke zvířatům, k přírodě a celému životnímu prostředí. Pomáhá nám k našemu sebe oceňování i odpovídajícímu ocenění všeho v našem okolí.

Metodika pracuje s baterií hodnot, k jejichž významu se respondent vyjadřuje pomocí pětistupňové škály. Stupeň 1 znamená nejmenší význam, stupeň 5 největší význam. Z četnosti byly spočítány pro každou hodnotu indexy jako vážené aritmetické průměry a na základě těchto indexů byla sestavena podle velikostí indexů tabulka. Pořadí je sestaveno podle indexů souboru 15 - 18 let. Žebříček hodnot nám dává odpověď o hodnotové orientaci.

2.2 Osobnost studenta Arcibiskupského gymnázia v Kroměříži

Arcibiskupské gymnázium (dále AG) je čtyřleté a šestileté gymnázium se sídlem v okresním městě. Zřizovatelem je Arcibiskupství olomoucké. Součástí školy je domov mládeže (dále DM), na kterém jsou ubytováni kromě studentů AG také studenti jiných středních škol v Kroměříži. Do areálu školy dále patří dvě kaple, školní knihovna s přístupem na PC a internet a školní studentský klub.

AG má v současnosti 517 studentů ve věku 13 – 20 let, z toho 307 studentů denně dojíždí, ostatní jsou ubytováni na DM. Studenti ubytovaní na DM jsou z větší části z praktikujících křesťanských rodin, často poměrně početných, mezi dojíždějícími a místními to není pravidlem.

Na AG vyučuje 36 pedagogů interních a 12 externích. Pracují zde také 3 výchovní poradci – pro volbu povolání, výchovný poradce v užším slova smyslu a metodik prevence. O duchovní rozvoj studentů pečuje spirituál AG a 3 zaměstnanci pastoračního centra. Na DM pracuje 13 vychovatelů. Někteří z pedagogů bydlí přímo v areálu AG a mají tak ke studentům velmi blízko, protože mají větší možnost s nimi sdílet řadu radostí i starostí.

V roce 2003/2004 vznikl na AG tým prevence. Skládá se ze 13ti členů z řad pedagogů, kteří se scházejí pravidelně každý měsíc. Většina členů týmu se věnuje soustavnému vzdělávání v oblasti prevence sociálně patologických jevů.

Specifikem AG je vyučovací předmět náboženská výchova, kterému se vyučuje ve všech ročnících po dvou hodinách týdně. Kromě toho nabízí škola studentům během celé-

ho pracovního týdne bohatý duchovní program (každý den mše svatá, společná modlitby, adorace apod.).

Na škole také pracuje studentský Parlament, ve kterém pracují zástupci všech tříd. Společně se starají o akce školy a DM.

Cílem Arcibiskupského gymnázia je vytvoření účinného a zdravého výchovně – vzdělávacího prostředí, jehož výsledkem budou absolventi s následujícím profilem.

Profil studenta Arcibiskupského gymnázia v Kroměříži je vytvořen na základě platných právních předpisů České republiky a CIC, vychází z materiálů Ministerstva školství a mládeže ČR a Kongregace pro katolickou výchovu, zvláště pak z platných osnov pro gymnázia, z dokumentu Katolická škola na prahu třetího tisíciletí a preventivního výchovného systému. Lidská formace tvoří základ veškeré další formace a vychází z křesťanské antropologie.

Student AG si je důstojnosti lidské osobnosti a z toho pramenící úcty k sobě a k druhým. Dokáže otevřeně komunikovat na základě naslouchání, vytvářet vztahy založené na vzájemné úctě, pomoci, empatii a solidaritě, zachovat věrnost hodnotám a pozitivně je předávat druhým. Dále dokáže rozlišit objektivní dobro a vnášet je do společnosti prostředky prosociálního chování (Pomoc. Darování. Dělení se. Spolupráce. Přátelství. Zodpovědnost a starost o druhé.) a pravdivě a svobodně kultivovat své svědomí v principu Desatera Božích přikázání. Je otevřený osobnostnímu růstu a zrání a hledání smyslu v situacích a činnostech každodenního života. Osvojil si zásady zdravého životního stylu, chápe principy katolické sexuální morálky, manželství a rodičovství. Chápe nutnost tvořivého a aktivního přístupu k životu.

Duchovní formace doplňuje lidskou formaci. Cílem je doprovázet mladého člověka v objevování osobního Boha a hledání Krista, Syna Božího. Student si osvojuje objektivní informace o křesťanském světonázoru skrze studium biblistiky, křesťanské etiky, duchovního života, liturgického dění, věrouky i církevních dějin, umí přijaté znalosti aplikovat do osobního života v míře jaké je aktuálně schopen. Pracuje na získávání ctností, mezi které patří i náboženská tolerance, u věřících absolventů – křesťanů duchovní formace navíc zahrnuje, že objevil důležitost četby a rozjímání Božího slova, má zkušenost s osobní i společnou modlitbou, žije ze svátostí církve, vnímá církev jako společenství Božího lidu jehož je členem, spolupodílí se na poslání církve evangelizovat, sloužit lidem (v kterých

nalézá Krista) i liturgicky oslavovat Boha, umí zdůvodnit svou světonázorovou orientaci, je uvědomělý člen místní církve.

Intelektuální formace vede k obecně odborným kompetencím. Vzdělávání je jedna z nejučinnějších forem výchovy. Studium, jakékoliv odborné vzdělání, je vážnou povinností pro nás. Není omluvy pro ty, kteří by mohli být učenci a nejsou jimi. Student AG má znalost nejméně dvou světových jazyků, schopnost vést konstruktivní dialog, umí naslouchat druhému. Má také sociální citění a empatii, umí prezentovat svobodně svoje názory, umí prezentovat sám sebe, je ochoten učit se a vzdělávat, buduje portfolio svých znalostí pro trh práce, umí sladit vědecké poznatky s osobní vírou v Boha. Je si také vědom přínosu křesťanství pro vědu a kulturu, je schopen smysluplné individuální práce i práce v týmu. Dokáže se také orientovat v kulturních, sociálních, ekonomických a politických faktech. V rámci cizích jazyků: globální porozumění čtenému textu a mluvenému projevu, je schopen rozumět i dialogu rodilých mluvčích, je schopen komunikace v běžných situacích, ovládá základní znalost reálií, využívá slovníky a další jazykové příručky.

V rámci humanitních věd umí na požadované úrovni bez stylistických a gramatických chyb vyjádřit své myšlenky, má základní přehled ve světové a domácí literatuře, je schopen najít podstatné z obecného, umí nalézt zdroj potřebných faktů a dále s nimi pracovat, zvládá historické, filozofické a psychologické pojmy, dovede využívat poznatků o historii k porozumění současnosti, uvědomuje si svou národní a evropskou identitu, nepodléhá xenofobii, rasové nesnášenlivosti, prosazuje křesťanské vidění světa

V oblasti přírodních věd zvládá základní pojmy středoškolské matematiky a umí je využívat pro řešení reálných situací, má přiměřenou prostorovou představivost, na intuitivní úrovni chápe základní abstraktní matematické pojmy, projevuje dobrou úroveň logického myšlení, osvojil si základní poznatky pro porozumění zákonů tržní ekonomiky a umí je vhodně využívat v osobním životě, je počítačově gramotný, osvojil si dobrý standard přírodovědných disciplín.

3 FORMACE STUDENTŮ NA ARCIBISKUPSKÉM GYMNÁZIU

3.1 Důvody pro formaci

Jak již bylo dříve řečeno, škola, třída a také domov mládeže jsou jedněmi z prvků, které ovlivňují výchovný a hodnotový systém mladého člověka. Práce se studenty proto nemůže být nahodilá, ale plánovaná činnost. Nutný je samozřejmě výběr vhodných metod, forem a prostředků, kterými na studenta chceme působit.

Na pedagogy jsou na Arcibiskupském gymnáziu kladeny ještě větší nároky než na jiných školách. Je to z důvodů duchovní formace. Na každé škole jsou studenti formováni po stránce lidské a duševní. Kvalitní duchovní formaci však mohou zajišťovat pouze věřící pedagogové. Proto je kladen důraz také na formaci pedagogů, aby byli schopni předávat jak lidské a duševní hodnoty, tak také duchovní hodnoty. Toto specifikum je tak určujícím duchem v celém Arcibiskupském gymnáziu.

Formace tak probíhá po stránce duševní, tělesné i duchovní. V rámci domova mládeže je rozpracována formace jak studentů v jednotlivých ročnících, tak globálně pro celý domov. Na škole bohužel formace není pro jednotlivé ročníky vyspecifikovaná. Realizuje se hlavně skrze tým prevence a studentský parlament. Dále se na formaci pedagogové zaměřují sebevzděláváním – např. kurzy třídnických hodin apod.

Protože chybí rozpracování formace pro jednotlivé ročníky, nechali jsme se inspirovat Cyrilometodějským gymnáziem v Prostějově, které má formační cíle již rozpracované a několik let je již realizuje.

II. PRAKTICKÁ ČÁST

4 DOTAZNÍK

Dotazník pro studenty Arcibiskupského gymnázia v Kroměříži

Děkujeme, že nám vyplněním tohoto anonymního dotazníku pomůžeš při zjišťování některých skutečností o naší škole. Zajímá nás, co si myslíš, jaké jsou tvoje názory, nikoli všeobecné mínění (tedy to, co se povídá). Pokus se odpovídat upřímně. Nepodepisuj se, piš tiskacím písmem. Vyplněné dotazníky budou zalepeny do obálky a předány výchovným poradcům, kteří zajistí vyhodnocení. Zakroužkuj prosím vždy odpověď, která se nejvíce blíží skutečnosti nebo tvému názoru.

Třída:

Věk:

Pohlaví:

I.

vždycky

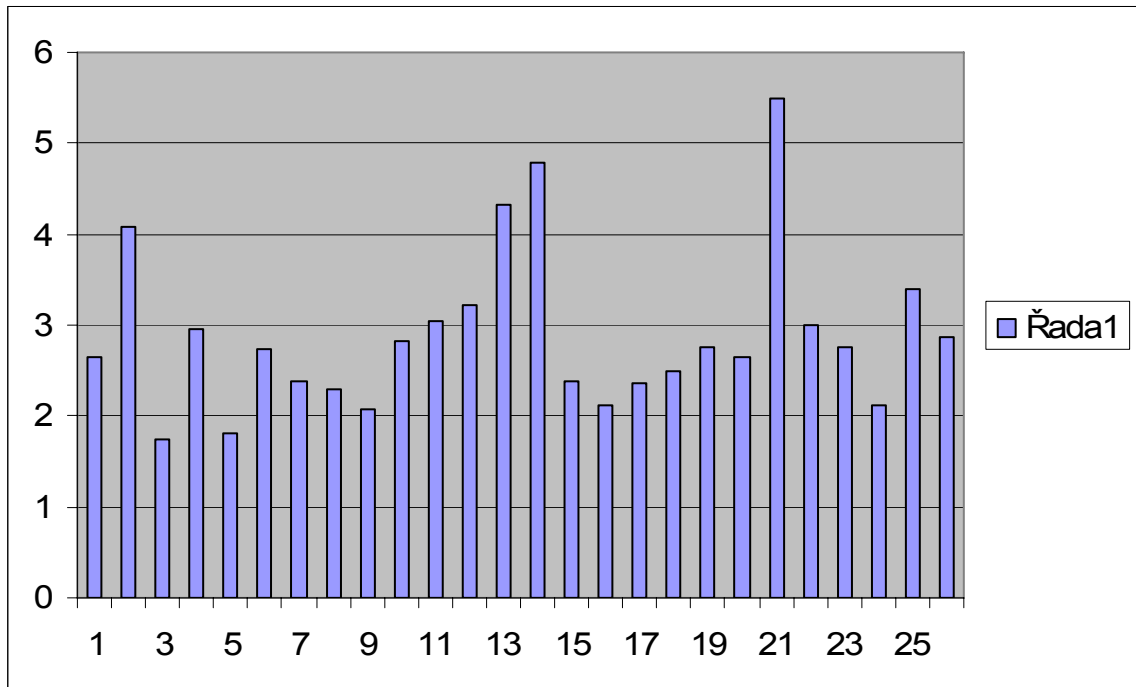
nikdy

- | | | | | | | | |
|---|----------|---|---|---|---|---|-----------|
| 1. Mohu projevit ve škole svůj názor? | 3 | 2 | 1 | 0 | 1 | 2 | 3 |
| 2. Změní se něco, když vyslovím svůj názor? | 3 | 2 | 1 | 0 | 1 | 2 | 3 |
| 3. Byly zneužity pedagogy moje důvěrné informace? | 3 | 2 | 1 | 0 | 1 | 2 | 3 |
| 4. Mohu se svěřit pedagogům se svými problémy? | 3 | 2 | 1 | 0 | 1 | 2 | 3 |
| 5. Byl jsem postižen(a) pedagogy za vyjádření svého názoru? | 3 | 2 | 1 | 0 | 1 | 2 | 3 |
| 6. Zajímají se pedagogové o můj názor? | 3 | 2 | 1 | 0 | 1 | 2 | 3 |
| 7. Umožňuje mi škola zapojovat se do dění? | 3 | 2 | 1 | 0 | 1 | 2 | 3 |
| 8. Mohu očekávat pomoc ze strany pedagogů? | 3 | 2 | 1 | 0 | 1 | 2 | 3 |
| 9. Mohu očekávat pomoc ze strany spolužáků? | 3 | 2 | 1 | 0 | 1 | 2 | 3 |
| | ano | | | | | | ne |
| | | | | | | | |
| 10. Rozumím požadavkům pedagogů? | 3 | 2 | 1 | 0 | 1 | 2 | 3 |
| 11. Chci se zapojovat do dění ve škole? | 3 | 2 | 1 | 0 | 1 | 2 | 3 |
| 12. Vedou změny ve škole k lepšímu? | 3 | 2 | 1 | 0 | 1 | 2 | 3 |
| 13. Mění se ve škole podstatné věci? | 3 | 2 | 1 | 0 | 1 | 2 | 3 |
| 14. Zním důvody změn? | 3 | 2 | 1 | 0 | 1 | 2 | 3 |
| 15. Zním podstatu církevní školy? | 3 | 2 | 1 | 0 | 1 | 2 | 3 |
| 16. Patří mezi základní charakteristiky školy spolupráce? | 3 | 2 | 1 | 0 | 1 | 2 | 3 |
| 17. Jsem rád(a), že studuji na této škole? | 3 | 2 | 1 | 0 | 1 | 2 | 3 |
| 18. Souhlasím s hodnotami církevní školy? | 3 | 2 | 1 | 0 | 1 | 2 | 3 |
| 19. Panuje mezi lidmi ve škole tolerance? | 3 | 2 | 1 | 0 | 1 | 2 | 3 |
| 20. Rozvíjí škola moji osobnost? | 3 | 2 | 1 | 0 | 1 | 2 | 3 |
| 21. Jsem spokojený(á) se svými výsledky ve škole? | 3 | 2 | 1 | 0 | 1 | 2 | 3 |
| 22. Jsem motivován(a) ke studiu? | 3 | 2 | 1 | 0 | 1 | 2 | 3 |
| 23. Nacházím ve studiu ve škole smysl? | 3 | 2 | 1 | 0 | 1 | 2 | 3 |
| | dobré(á) | | | | | | špatné(á) |
| | | | | | | | |
| 24. Jaké jsou vztahy mezi studenty? | 3 | 2 | 1 | 0 | 1 | 2 | 3 |
| 25. Jaké jsou vztahy mezi studenty a pedagogy? | | | | 3 | 2 | 1 | 0 |
| | 3 | | | | | | 2 |
| 26. Jaká je atmosféra ve škole? | 3 | 2 | 1 | 0 | 1 | 2 | 3 |

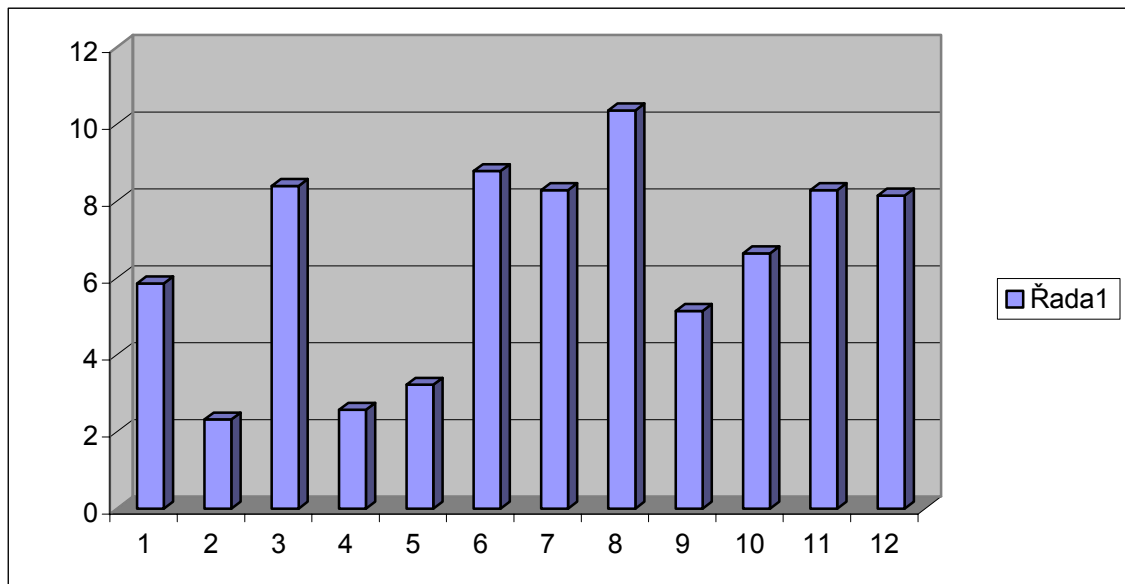
II. 27. Seřaď následující hodnoty od nejdůležitější (číslo 1) po nejméně důležitou (číslo 12):

- | | | | | | |
|-----------|------------|-----------|-------------|---------------|----------------|
| 1. víra | 2. rodina | 3. peníze | 4. zdraví | 5. přátelství | 6. odpočinek |
| 7. zábava | 8. kultura | 9. škola | 10. svoboda | 11. úspěch | 12. spolupráce |

Graf 1. Graf znázorňující výsledky první části dotazníku



Graf 2. Graf znázorňující výsledky druhé části dotazníku



Tab. 1. Výsledné seřazení hodnot od nejdůležitějších po nejméně důležité

1 rodina	7 spolupráce
2 zdraví	8 úspěch
3 přátelství	9 zábava
4 škola	10 peníze
5 víra	11 odpočinek
6 svoboda	12 kultura

5 VÝZKUMNÁ ZPRÁVA

V roce 2006 proběhlo na Arcibiskupském gymnáziu dotazníkové šetření mezi studenty. Dotazník byl zaměřen na zjišťování atmosféry školy a míry výskytu sociálně patologických jevů.

Výsledky: Šetření se zúčastnilo 435 studentů: 145 chlapců a 290 dívek. Devět studentů položku pohlaví nevyplnilo. Pro zjišťování atmosféry školy jsme použili metodu inspirovanou sémantickým diferencíálem.

Nejvyšší hodnotu ve svém životě uvedly dívky rodinu (u chlapců na druhém místě) a chlapci zdraví (u dívek na druhém místě). Nejméně důležitou hodnotou je pro obě skupiny kultura. Na předních místech žebříčku se dále objevila hodnota přátelství a svobody. Na pátém místě se u obou skupin objevila víra a na šestém místě škola. Pro chlapce je důležitější zábava (na 8. místě, u dívek na 10.), pro dívky naopak odpočinek (na 9. místě, u chlapců na 11.)

Chlapci jsou přesvědčeni, že byly postiženy za vyjádření svého názoru více než dívky (3,3 : 4,1). Obě skupiny si myslí, že mohou očekávat pomoc ze strany spolužáků (2,1) a velmi pozitivně hodnotí vztahy mezi studenty (2,3). Naopak neznají důvody změn na škole (4,7) a nemyslí si, že by se ve škole měnily podstatné věci (4,6). Ve studiu studenti nachází smysl (3,0) a škola podle nich rozvíjí jejich osobnost (3,0). Znají podstatu církevní školy (2,4), souhlasí s jejími hodnotami (2,8) a jsou rádi, že studují na tomto typu školy (2,4). Na škole panuje tolerance (3,0) a vzájemná spolupráce (2,8). Svoje studijní výsledky hodnotí neutrálně (4,3). Studenti se chtějí aktivně zapojovat do dění ve škole (3,3).

5.1 Interpretace výsledků

Z výsledků je patrné, že mezi studenty ve škole panují dobré vztahy. Do těchto vztahů se patrně promítá pozitivně hodnocená atmosféra spolupráce a vzájemné pomoci. Vztahy mezi studenty a pedagogy jsou neutrální. Do kvality tohoto asymetrického vztahu se promítají pravděpodobně jednotlivé osobní zkušenosti studentů s konkrétními pedagogy. Na jedné straně uvádí, že mohou očekávat pomoc ze strany pedagogů, ale naopak na druhé straně, že byly postiženi za vyjádření svého názoru. Na základě zjištěných faktů se

můžeme domnívat, že ve vzájemné komunikaci mezi studenty a pedagogy chybí kvalitní zpětná vazba, otevřenost a systematičnost. To také dokládá skutečnost, že studenti neznají důvody změn. Právě pedagogové, především třídní učitelé, by měli být zprostředkovateli těchto informací.

Můžeme rovněž usuzovat, že většina studentů se ztotožňuje s kulturou církevní školy. Tato skutečnost je podpořena faktem, že u většiny studentů je víra důležitou hodnotou v životě. Z jiných průzkumů víme, že na naší škole studuje 70% věřících studentů, což je pravděpodobně důvodem celkem pozitivního vztahu ke křesťanskému prostředí.

Je zajímavé, že studenti hodnotu školy mají vysoko ve svém žebříčku, že ve studiu nachází smysl, jsou k němu částečně motivováni, ale své výsledky ve škole hodnotí velmi opatrně a neutrálně. Tato skutečnost podle mého názoru u mnohých studentů, může vytvářet vnitřní napětí a dále snižovat jejich výsledky, vést k demotivaci, nebo snižovat sebevědomí. Je možné že tento stav je způsoben vysokými nároky na sebe, nebo že intelektuální potenciál našich studentů nepostačuje nárokům školy a nebo se oba tyto faktory mohou kombinovat.

Je potěšitelné, že se studenti chtějí zapojovat do dění ve škole. To opět dokladuje pozitivní vztah k školní instituci a také faktická angažovanost našich studentů ve školních volnočasových aktivitách. Aktivní zapojování do dění školy, ale může brzdit to, že nejsou plně přesvědčeni o tom, že se v naší škole mění podstatné věci. Můžeme se logicky domnívat, že názor studentů na školní změny je zcela odlišný, nebo opět chybí otevřený a systematický dialog. Na základě vlastní zkušenosti výchovného poradce se přikláním spíše k druhé variantě.

Shrneme-li výsledky našeho dotazníkového šetření můžeme konstatovat, že mezi našimi studenty existují uspokojivé vztahy a kongruence s hodnotami církevní školy. Při analýze jednotlivých faktorů se ale dostáváme ke skutečnosti, že je nutné zkvalitnit dialog v rovině pedagog – student.

6 FORMAČNÍ PLÁN PRO DOMOV MLÁDEŽE

Domov mládeže je nedílnou součástí Arcibiskupského gymnázia, katolické školy, která je místem celistvé výchovy lidské osobnosti. Úkolem domova je vytvořit společenství, ve kterém vládne živý duch evangelia v lásce a svobodě, a které umožní všestranný rozvoj osobnosti svěřených studentů.

V minulých letech jsme se zaměřili na formaci svěřených studentů skrze osobní doprovázení, které nazýváme preventivním systémem. Tato metoda je důležitá, aby svěřeni studenti nevnímali DM AG jako instituci kontrolní a informační. Zároveň jsme se snažili skrze různé společné akce budovat tým vychovatelů.

V budoucnosti chceme pokračovat v úsilí o utváření týmu vychovatelů, aby se výchova našich studentů uskutečňovala v ovzduší otevřenosti, důvěry a přátelství. Tento tým chceme vytvářet především zodpovědným plněním povinností, které vyplývají z pracovního řádu vychovatele. K vytvoření prostředí důvěry je zapotřebí osobního doprovázení studentů. Protože se nám tato metoda osvědčila již v minulých letech, chtěli bychom se jí zabývat i v letošním školním roce.

Preventivní systém by měl působit na všechny oblasti osobnosti studenta:

Oblast biosomatická:

Týká se zejména tělesné výkonnosti a sportovní zdatnosti studenta. Konkrétněji pak harmonogramu dne, kvality a dostatku spánku, zdravé výživy a také aktivního odpočinku.

Oblast intelektuální:

Zasahuje do úrovně rozumových a psychomotorických dovedností, zvládnání myšlenkových operací, znalostí a zájmů přírodovědeckých, technických, historických apod. Domov mládeže je nedílnou součástí Arcibiskupského gymnázia, a proto mezi naše priority patří i dobrý prospěch studentů. Studentům se snažíme zajistit kvalitní podmínky pro přípravu do vyučování.

Oblast emocionální:

Tato oblast se zabývá mírou senzibility a emocionality a schopnosti empatie studentů. Vychovatel se snaží vést studenty ke vzájemné zodpovědnosti, prosociálnosti, a to zejména skrze osobní kontakt se studentem. Úkolem vychovatele je také probouzet rozhodnutí pro sebevýchovu a sebeovládání a neopomenout paralelní rozvoj emoční inteligence.

Oblast volní:

Základními kameny jsou volní vlastnosti a behaviorální výbava studenta. Je třeba zaměřit se na nezdravé návyky studentů v oblasti sebezáporu a sebeovládání.

Oblast etická:

Oblast etická je úzce propojena s oblastí volní a duchovní. Týká se rozvíjení morálních postojů a charakterových vlastností studentů. Role vychovatele v této oblasti spočívá také ve správné argumentaci a vysvětlování zásad křesťanské etiky, která v posledku vede k celkovému rozvoji charakteru a osobnosti studenta.

Oblast estetická:

Podílí se na rozvoji vkusu, znalostí a dovedností uměleckého charakteru studenta. Vychovatel vede svěřené studenty k zodpovědnosti za pořádek a výzdobu na pokojích, hovoří s nimi o stylu oblékání, preferovaných audiovizuálních žánrech (film, hudba)atd.

Oblast pracovní:

Vztahuje se k duševní a manuální práci, zájmům a schopnostem např. technickým, konstrukčním a organizačním. Součástí života studentů na DM AG je péče o společné prostory a vybavení domova, které je studentům k dispozici. Své schopnosti mají studenti možnost uplatnit skrze rozmanité aktivity, které jsou jim na domově nabízeny.

Oblast duchovní:

Je podstatnou součástí v křesťanské výchovné činnosti. Slouží k duchovnímu zrání dospívajících, při respektování svobody vyznání. Studenti tak mohou rozvíjet (či objevovat) svoji víru ve společenství církve, pod vedením spirituála.

6.1 Rozpracování RVP pro Domov mládeže**1. OSOBNOSTNÍ A SOCIÁLNÍ VÝCHOVA****I. ROČNÍK**

SEZNAMOVACÍ TÁBOR - nutná účast kmenového vychovatele, eventuelně jeho krátká návštěva, představení se studentům, krátká beseda s nimi.

PRVNÍ DNY STUDENTŮ NA DM – ukázka školy, města – mohou provést studenti třetího ročníku (kteří budou vybráni pro funkci „andělů“ - doprovázejích). „Andělé“ spolupracují s kmenový vychovatelem a řídí se jeho pokyny.

NABÍDKA KROUŽKŮ PRO STUDENTY – osobní pozvání kmenového vychovatele nebo „andělů“.

II. ROČNÍK

SKUPINOVÉ SCHŮZKY zaměřit více na antropologii, dále na mezilidské a partnerské vztahy.

Po pololetí zvýšit DŮRAZ NA UČENÍ a studijní dobu, vzhledem k ukončenému tanečnímu kurzu v prvním pololetí.

Studenty provádějící RANNÍ BUDÍČEK – individuálně vést. Při ranním vysílání propagovat akce na následující den.

III. ROČNÍK

SKUPINOVÉ SCHŮZKY a VOLNOČASOVÉ AKTIVITY zaměřit na téma „Spolupráce a soutěž“. Využití zážitkových aktivit a středečních zážitkových programů (lezecká stěna apod.).

IV. ROČNÍK

SKUPINOVÉ SCHŮZKY a VOLNOČASOVÉ AKTIVITY zaměřit na téma „Morálka všedního dne“. Nedávat studentům úlevy, protože jsou již ve čtvrtém ročníku, ale spíše je motivovat s heslem „Už jsi čtvrťák, tak bys mohl a měl...!“

PRO VŠECHNY ROČNÍKY

SKUPINOVÉ SCHŮZKY – zavést povinně 1x za měsíc ve druhé studijní době. Obsah schůzek by měl obsahovat nejen nutné informace, ale také aktivity týkající se rozvoje osobnosti. Aktivity je nutné připravit ve spolupráci s vyučujícími etické výchovy, náboženství a s vedoucími skupin biřmovanců.

Navrhovaná témata: sebepoznání a komunikace

pozitivní sebehodnocení, sebedůvěra, spolupráce,
rozvržení času, využití dne.

VIDEOKLUB – nabízet tématické filmy, dokumenty, diskuse.

ZÁŽITKOVĚ PROGRAMY – využití středečního odpoledne k uvedené aktivitě (poznávací výlet na kolech, na vodě apod.)

STUDIJNÍ DOBA – zachovat možnost vycházek přes studijní dobu, ale provést změnu ve VŘDM tak, aby studijní doba, pro studenty nacházející se v této době v budově AG resp. DM, byla povinná.

PRO VYCHOVATELE

Minimálně 1 x za 2 měsíce kontaktovat třídního učitele.

Důsledná komunikace mezi vychovateli (formační porady, informování kmenového vychovatele o nevhodném chování studentů z jeho výchovné skupiny).

2. VÝCHOVA K MYŠLENÍ V EVROPSKÝCH A GLOBÁLNÍCH SOUVISLOSTECH

I. ROČNÍK

Zajímavě informovat - tím probudit zájem o pomoc jiným – zapojit do aktivit.

Informovat:

- nástěnky
- odkazy na internetu
- besedy, přednášky
- filmy

Nejdůležitější je napojení prvních ročníků na METODICKÉ CENTRUM.

Seznámit s aktivitami MC:

- adopce na dálku -
- návštěva nemocnice – výroba přání
- sbírání známek, brýlí

II. ROČNÍK

A. Pomoc jiným

Studenti v tomto ročníku pomáhají při sbírkách – srdíčkový den, bílá pastelka

Hlavní důraz klademe na MOTIVACI při těchto aktivitách.

Studenty odrazuje účast na těchto sbírkách:

- setkávají se s nepochopením u lidí
- zameškají vyučování
- nemají konkrétní motiv

Navrhujeme navštívit např. školu pro nevidomé, dětský domov ... místo, kde má finanční pomoc směřovat.

Nebo také odměnu: účast např. na benefičním večeru, přenosu v tv ...

B. Pomoc sobě

Pomoc studentům z rodin sociálně a finančně slabších.

Umožnit přístup k počítači a internetu těm, kdo nemají vlastní tzn. mít k dispozici více počítačů

III. ROČNÍK

Aktuálně informovat o možnostech zapojení do humanitárních pomoci. Důraz na konkrétní pomoc.

Uspořádání vlastních např. ADVENTNÍCH KONCERTŮ.

- zapojení studentů konzervatoře – hudební doprovod
- zapojení studentů pedagogické školy – výroba různých předmětů k prodeji
- pozvání zajímavých hostů
- pozvání lidí, kterým má pomoc směřovat – děti z dětského domova

IV. ROČNÍK

být příkladem a motivovat - předávat mladším ročníkům zkušenosti, pomáhat, radit

- účast na aktivitách

3. MULTIKULTURNÍ VÝCHOVA

Tématické okruhy:

- Základní problémy sociokulturních rozdílů.
- Psychosociální aspekty interkulturality.
- Vztah k multilingvní situaci a ke spolupráci mezi lidmi z různého kulturního prostředí.

I.+ II. ROČNÍK

Můj kraj

Akce zaměřená na prezentaci vlastního regionu s jeho charakteristikou (zvyky, regionální slavnosti, svátky, prezentace nářečí, kroje, hudba, tanec, kuchyně, apod.)

Časové rozmezí akce: 1 týden

Adopce na dálku + misie

Představení různých sociokulturních skupin formou přednášek (kněží, řeholníci, misijní pracovníci). Seznámení studentů s aktivitou AG – adopce na dálku (chlapec u Indie)

Světový kaleidoskop očima studentů

Poznatky a zkušenosti studentů z vyšších ročníků z pobytu v zahraničí (starší studenti budou sdělovat zážitky a informace z výměnných pobytů, pracovních pobytů, stáží, au pair apod.)

Jeden svět na školách

Projekce filmů s multikulturní tematikou + následná diskuze

Kolik umíš jazyků. tolikrát si člověkem

Soutěžní večer, zaměřený na jazykové dovednosti. (např. jazykové pexeso, konverzační scénky, překladatelství nanečisto, jedna věta do více jazyků apod.)

III. + IV. ROČNÍK

Modrá Planeta

Celoroční výstava – prezentace států celého světa (obměna po měsíci, vytváří studenti maturující ze zeměpisu)

Problematika multikulturních vztahů

Přednáška na téma úskalí smíšených (nábožensky, kulturně) vztahů, např. nerovnoprávnost pohlaví v různých kulturách a civilizacích apod.

Problémové sociální skupiny

Přednáška (P. Lízna) na téma jak pracovat s romskou komunitou a hůře přizpůsobivými sociálními skupinami.

Pomoc Ukrajině

Zapojení dobrovolníků do charitativních akcí na Ukrajině – budovat spinotu (pomoc na stavbách kostelů a nemocnic, práce s dětmi)

I – IV. ROČNÍK

Den tolerance

Přednášky, besedy, filmy, vědomostní soutěž v historických, zeměpisných a religionistických znalostí rozličných států a kultur.

Večer cizích jazyků

Francouzské šansony, anglická poezie, spirituály, latinsko-americké tance....

Jak mohu pomoci?

Prezentace charitativních a dobročinných projektů, nadací, organizací... a to v rámci školy, města, republiky i celého světa, aby se studenti mohli rozhodnout kde a jak nejlépe pomoci a přitom „nenaletět“.

Zhoubnost rasismu

Poznávací zájezd do míst bývalých koncentračních táborů

Promítání filmů s danou tématikou

Návštěva divadla

Literární večery, čtení z děl literatury s danou tématikou

Životopisy světců (Maxmilián Kolbe, E Steinová)

4. ENVIRONMENTÁLNÍ VÝCHOVA

I. ROČNÍK

„Nejsem tu sám“ – udržovat pořádek ve svých osobních věcech, kolem sebe a ve společných prostorech.

Naučit se:

- uklízet
- všímat si okolí
- šetřit vodou
- šetřit elektřinou

- neplýtvat potravinami

Informovat studenty o tom, kolik škola platí za energii a vodu. Motivovat je tím, že pokud se ušetří nějaké peníze, tak by tato částka nebo její část byla použita na předem domluvenou věc. Např. televizi, počítač, DVD

Naučit se dívat kolem sebe, kde by se dalo ušetřit, např.:

- svícení ve třídách v noci
- svícení v aule
- vyměnit krabici na třídění papíru
- odpadky na WC

II. ROČNÍK

- pomoc při úpravě kněžských hrobů.
- zapojit studenty i v této oblasti. Jednorázové akce.

III. ROČNÍK

- besedy o aktuálních problémech týkajících se životního prostředí
- poznávat okolí Kroměříže – např. naučná stezka (zámeček)

IV. ROČNÍK

- upravit zahradu Malý val – využití: učení, meditace, relaxace, mše svaté, koncerty...letní kino

5. MEDIÁLNÍ VÝCHOVA

Mediální oblast je oblast se kterou se můžeme setkat a setkáváme běžně kolem nás. Využívání této oblasti se v poslední době stále více dostává do popředí, často také bohužel ne s pozitivními následky (závislosti, negativní vliv aj.). Proto jsme si kladli za cíl se v koncep-

ci mediální výchovy zaměřit na zviditelnění kladných možností a poukázání na pestrost této oblasti.

I. ROČNÍK:

- zaměřit se na získání návyků v užívání prostředků mediální výchovy,
- učit sledování informačních nástěnek, práce s médii, sebevýchovu k utříbení vkusu v této oblasti aj.
- vést studenty k získání pozitivního vztahu k prostředkům mediální výchovy, konkrétně ranního budíčku a snažit se i tímto způsobem jedince více začleňovat do kolektivu (v ranním hlášení zaměřovat pozornost na blahopřání k narozeninám, svátku, významným dnům...)
- seznámit a vést studenty ke spolupráci s metodickým centrem, kde mají možnost podílet se na tvorbě nástěnek
- seznámit studenty se školní knihovnou – jejími možnostmi a nabídkami
- poukázat na důležitá a zajímavá místa v Kroměříži formou nástěnky (plán města s odkazy na místa jako je např. poliklinika, nemocnice, knihovna, informační centrum, muzeum, sportovní stadion, supermarket, nádraží, bazén, aj. a uveřejnění fotografií těchto míst pro lepší orientaci)
- prezentovat studentům nabídku kroužků Domova mládeže formou krátkých videoklipů (znázorní se tak přehlednějším způsobem náplň kroužků, pro první ročníky, které ještě pořádně neví co si pod názvem představit...)
- exkurze do rádia Proglas, TV NOE (studenti tak budou mít možnost si na vlastní oči prohlédnout studia, tvorbu pořadů, vysílání, povykládat s moderátory a lidmi zajišťujícími chod rádia...)
- zábavnou formou seznámit nově ubytované studenty s některými prvky vnitřního řádu DM AG (např. úklid formou fotorománu, kde by do tvorby byli zapojeni studenti vyšších ročníků)

II. ROČNÍK:

- příprava a vysílání „Budíčku“ – zaměření se na kultivovanost projevu
- konkrétní začlenění do spolupráce s Metodickým centrem – příprava a realizace nástěnek aj.
- více zapojit do spolupráce při tvorbě časopisu AGin – prezentace vlastní tvorby
- návrhová soutěž na propagační materiály DM AG – logo DM, trička aj.
- návrhová soutěž na jmenovky na dveře DM (na pokoje studentů, pracoven, vychovatelen, místností technického zajištění a kroužků aj.)

III. ROČNÍK:

- aktivní zapojení studentů do tvorby mediálních nástěnek – výchova k tomu, aby si sami všimli a následně měli možnost prezentovat jimi zvolenou oblast a její hodnotné prvky – pořady TV, rozhlasu, kina, knihy, internetové stránky aj.
- mediální prezentace DM AG formou zveřejnění článků vlastní tvorby, návrh na

podobu letáků, TV spot představující DM AG do televize Noe, rozhlasová prezentace DM pro rádio Proglas...

- návrhová soutěž na propagační materiály DM AG – logo DM, trička aj.
- návrhová soutěž na jmenovky na dveře DM (na pokoje studentů, pracoven, vychovatelem, místností technického zajištění a kroužků aj.)

IV. ROČNÍK:

- rozšíření a zefektivnění využívání počítačové učebny IVT a počítačové místnosti Parlamentu AG k získávání informací a rozšíření vzdělanosti s ohledem na maturitní přípravu
- mediální prezentace DM AG formou zveřejnění článků vlastní tvorby, návrh na podobu letáků, TV spot představující DM do televize Noe, rozhlasová prezentace DM pro rádio Proglas...
- prezentace vysokých škol, podmínek studia a jejich zajímavých oborů s možností uveřejnění zkušeností bývalých studentů s těmito školami

SPECIÁLNÍ AKCE K TÉMATU:

- „Mediální den“ – ku příležitosti dnu modliteb za sdělovací prostředky (celoškolní akce - celý den by na škole probíhala prezentace médií různých kategorií a žánrů, studenti by měli možnost setkat se s pracovníky v mediální sféře...)

SPECIÁLNÍ AKTIVITY VYUŽÍVAJÍCÍ MEDIALIZACI:

- filmový klub – stejně jako i letos nabídnout studentům promítání zajímavých, hodnotných a přínosných filmů
- fotosoutěž – tématicky zaměřené okruhy fotosoutěže, kde budou mít studenti možnost prezentovat své výkony v oblasti fotografování – možnost hlasování i na internetu
- soutěž o nejlepší krátký studentský film na dané téma
- půjčovna foto CD s fotografiemi ze školních akcí jako např. školní mše, výlety, projektové týdny, zápasy, soutěže aj.
- efektivní využití učebny IVT a počítačové místnosti k rozšíření vzdělanosti a informovanosti studentů
- spolupráce s TV - MIS

NÁSTĚNKY ZAMĚŘENÉ NA MEDIÁLNÍ OBLAST:

- prezentace zaměřená na představení a doporučení kvalitních rozhlasových pořadů, internetových stránek a periodiky
- přehled knižních nakladatelství a jejich aktuálních knižních nabídek
- upozornění na nové publikace z knihovny
- aktuální týdenní program kroměřížského kina, rozhlasových a televizních stanic se zaměřením na přiblížení hodnotných pořadů

- prezentace nabízených periodik k zapůjčení na DM AG spojené s realizací ankety ohledně využívání této možnosti a konkrétní poptávce s možností následného rozšíření nabídky

PŘEDNÁŠKY VZTAHUJÍCÍ SE K TÉMATU:

- „Práce v médiích“ - s důrazem na profesně etické kodexy
- (např. Stanislava Vidumská – moderátorka rádia Proglas a TV Noe)
- „Vlivy médií na společnost“ – poukázat na pozitivní a především negativní aspekty jako jsou závislosti na TV, internetu...
- „Podprahová reklama a její vliv na společnost a jedince“
- „Prezentace hudební tvorby“ - se zaměřením na podprahový aspekt

ZÁVĚR

Moje bakalářská práce je zaměřena na mapování hodnotové orientace studentů Arcibiskupského gymnázia v Kroměříži. Skrze dotazník jsem se spolu s mými kolegy snažili zjistit, kterým hodnotám studenti přisuzují velký význam a na které se tedy při výchovném působení máme zaměřovat.

Z dosažených výsledků lze odvodit jaké hodnoty pro mládež jsou důležité a které pro ně nemají menší význam. Mládež je nejsenzitivnější skupinou společnosti. Výzkum mládeže a snaha o její poznání znamená sledovat působení společnosti na mládež. Poznání mladé generace je významné obzvláště v této době, kdy se mládež stává subjektem začleňování do evropských struktur, do utváření evropské identity.

Tato práce má sloužit jako podklad k vytváření a uskutečňování formačních plánů na Arcibiskupském gymnáziu v Kroměříži, zvláště na Domově mládeže pro příští školní rok a také v dalších letech.

SEZNAM DOPORUČENÉ LITERATURY:

- [1] DRAPELA, V.J. Přehled teorií osobnosti. 1. vyd. Praha: Portál, 1997. 175 s.
ISBN 80-7178-134-7
- [2] GIUSSANI, L. Riziko výchovy. 1. vyd. Praha: Zvon, 1996. 126 s. ISBN 80-7113-184-9
- [3] HENDL, J. Kvalitativní výzkum: základní metody a aplikace. Praha: Portál, 2005.
- [4] MAŇÁK, J., ŠVEC, V. Cesty pedagogického výzkumu. 1. vyd. Brno: Paido, 2004.
- [5] MOTTO, F. Výchovný systém Dona Bosca. 1. vyd. Bratislava: Don Bosco. 2005. ISBN 80-8074-022-4
- [6] SMÉKAL, V. Pozvání do psychologie osobnosti. 1. vyd. Brno: Barrister a Principial, 2002. 517 s. ISBN 80-85947-81-1
- [7] SPOUSTA, V. et. al. Vádemékum autora odborné a vědecké práce. 1. vyd. Brno: PdF MU, 2000
- [8] VÁGNEROVÁ, M. Vývojová psychologie I. 1. vyd. Praha: Karolinum, 1996. 353 s. ISBN 80-7184-317-2

SEZNAM GRAFŮ

Graf č. 1 Graf znázorňující výsledky první části dotazníku.....str. 26

Graf č. 2 Graf znázorňující výsledky druhé části dotazníku.....str. 26

SEZNAM TABULEK

Tab. č. 1 Výsledné seřazení hodnot od nejdůležitějších po nejméně důležité.....str. 26