

# **Webové stránky občanského sdružení R-EGO**

Web pages of the citizen-action public R-EGO

Martin Jurák

---

Bakalářská práce  
2008



Univerzita Tomáše Bati ve Zlíně  
Fakulta aplikované informatiky

---

Univerzita Tomáše Bati ve Zlíně

Fakulta aplikované informatiky

Ústav aplikované informatiky

akademický rok: 2007/2008

## ZADÁNÍ BAKALÁŘSKÉ PRÁCE

(PROJEKTU, UMĚLECKÉHO DÍLA, UMĚLECKÉHO VÝKONU)

Jméno a příjmení: **Martin JURÁK**

Studijní program: **B 3902 Inženýrská informatika**

Studijní obor: **Informační technologie**

Téma práce: **Webové stránky občanského sdružení R-Ego**

Zásady pro vypracování:

1. Prostudujte tvorbu webových aplikací a dále prostředí PHP, MySQL.
2. Provedté vlastní návrh webové prezentace vzhledem ke konkrétní požadavkům občanského sdružení.
3. Navrhněte vhodný systém pro administraci webové aplikace.
4. Navržený systém popište a proveďte jeho vizualizační ukázky a způsoby použití.

Rozsah práce:

Rozsah příloh:

Forma zpracování bakalářské práce: **tištěná/elektronická**

Seznam odborné literatury:

1. Kolektiv autorů. PHP5, MySQL, Apache- vytváříme webové aplikace. Computer Press, 2006, ISBN: 80-251-1073-7.
2. ULLMAN, L. PHP a MySQL. Computer Press, Brno, 2004, ISBN: 80-251-0063-4.
3. STEJSKAL, J. Vytváříme WWW stránky pomocí HTML, CSS a JavaScriptu. Computer Press, 2006, ISBN: 80-251-0167-3.
4. KOLEKTIV AUTORŮ. Professional LAMP Linux, Apache, MySQL and PHP5 Web Development. Wiley Publishing, 2006, ISBN: 0-7645-9723-X.
5. HAVLENKA, J. a kol. Vytváříme WWW stránky a spravujeme moderní web site. Computer Press, 2006, ISBN: 80-251-0801-5.

Vedoucí bakalářské práce:

**Ing. Roman Šenkeřík**  
Ústav aplikované informatiky

Datum zadání bakalářské práce:

**20. února 2008**

Termín odevzdání bakalářské práce:

**5. května 2008**

Ve Zlíně dne 20. února 2008

prof. Ing. Vladimír Vašek, CSc.  
děkan



doc. Ing. Ivan Zelinka, Ph.D.  
ředitel ústavu

## **ABSTRAKT**

Cílem bakalářské práce je vytvoření webových stránek pro občanské sdružení R-EGO ve Slavičíně. Zabývá se také popisem HTML, PHP a MySQL jakožto použitých nástrojů. Stěžejní součástí práce je detailní popis aplikace, její administrace a uživatelský manuál k obsluze.

Klíčová slova: www, html, php, mysql

## **ABSTRACT**

The aim of this bachelor's work is creation of web pages for the citizen-action public named R-EGO and situated in Slavičín. It concentrates on description of HTML, PHP and MySQL as instruments used in this work. The principal part of this work is a detailed analysis of the application, its administration and creation of user manual for individual manipulation.

Keywords: www, html, php, mysql

Tímto bych chtěl poděkovat vedoucímu mé bakalářské práce Ing. Romanu Šenkeříkovi za odborné vedení, cenné rady a podnětné připomínky udílené během vypracovávání této práce.

Prohlašuji, že jsem na bakalářské práci pracoval samostatně a použitou literaturu jsem citoval. V případě publikace výsledků, je-li to uvolněno na základě licenční smlouvy, budu uveden jako spoluautor.

Ve Zlíně

.....  
Podpis diplomanta

**OBSAH**

<b>ÚVOD</b> .....	<b>8</b>
<b>I. TEORETICKÁ ČÁST</b> .....	<b>10</b>
<b>1 POPIS POUŽITÝCH NÁSTROJŮ</b> .....	<b>11</b>
<b>1.1 HTML</b> .....	<b>11</b>
1.1.1 HTML 3.2.....	11
1.1.2 HTML 4.....	11
<b>1.2 CSS</b> .....	<b>11</b>
<b>1.3 PHP</b> .....	<b>12</b>
<b>1.4 MYSQL</b> .....	<b>12</b>
<b>1.5 JAVASCRIPT</b> .....	<b>12</b>
<b>1.6 WAMP SERVER 2.0</b> .....	<b>13</b>
1.6.1 ÚVODNÍ STRANA WAMP SERVERU .....	15
<b>II. PRAKTICKÁ ČÁST</b> .....	<b>16</b>
<b>2 POPIS APLIKACE</b> .....	<b>17</b>
<b>2.1 ÚVODNÍ STRÁNKA</b> .....	<b>17</b>
2.1.1 HLAVIČKA S NAVIGACÍ.....	18
2.1.2 HLAVNÍ PANEL .....	18
2.1.3 PRAVÝ PANEL.....	19
2.1.4 PATIČKA STRÁNKY .....	20
<b>2.2 FOTOGALERIE</b> .....	<b>21</b>
2.2.1 ROZBALOVACÍ NABÍDKA .....	22
<b>2.3 STRÁNKA – PODPORUJÍ NÁS</b> .....	<b>23</b>
<b>2.4 STRÁNKA – NAPIŠ NÁM</b> .....	<b>24</b>
<b>2.5 PODPORA PROHLÍŽEČŮ</b> .....	<b>24</b>
<b>3 DATABÁZE</b> .....	<b>25</b>
<b>3.1 NÁVRH DATABÁZE</b> .....	<b>25</b>
<b>3.2 TABULKY</b> .....	<b>25</b>

3.2.1	TABULKA <i>USERS</i> .....	25
3.2.2	TABULKA <i>GALLERY</i> .....	26
3.2.3	TABULKA <i>IMAGES</i> .....	26
3.2.4	TABULKA <i>ANSWERS</i> .....	26
3.2.5	TABULKA <i>QUESTIONS</i> .....	27
<b>4</b>	<b>ADMINISTRAČNÍ ROZHŘANÍ</b> .....	<b>28</b>
<b>4.1</b>	<b>PŘIHLÁŠENÍ DO SYSTÉMU</b> .....	<b>28</b>
<b>4.2</b>	<b>POPIS SEKCE NASTAVENÍ</b> .....	<b>29</b>
<b>4.3</b>	<b>NASTAVENÍ FOTOGALERIE</b> .....	<b>30</b>
<b>4.4</b>	<b>VKLÁDÁNÍ A ÚPRAVA ÚDAJŮ V DATABÁZI</b> .....	<b>31</b>
4.4.1	VYTVORENÍ NOVE GALERIE .....	31
4.4.2	VYBER GALERIE .....	31
4.4.3	ODSTRANENI GALERIE .....	33
4.4.4	VLOZENI NOVEHO OBRÁZKU .....	33
4.4.5	ODSTRANENI OBRÁZKU .....	33
<b>4.5</b>	<b>NASTAVENÍ ANKETY</b> .....	<b>34</b>
4.5.1	ZMENA OTÁZKY V ANKETĚ .....	34
4.5.2	VKLÁDÁNÍ ODPOVĚDÍ DO ANKETY .....	35
4.5.3	ODSTRANĚNÍ ODPOVĚDÍ Z ANKETY .....	35
<b>4.6</b>	<b>ONLINE NÁPOVĚDA</b> .....	<b>35</b>
	<b>ZÁVĚR</b> .....	<b>36</b>
	<b>ZÁVĚR V ANGLIČTINĚ</b> .....	<b>37</b>
	<b>SEZNAM POUŽITÉ LITERATURY</b> .....	<b>38</b>
	<b>SEZNAM POUŽITÝCH SYMBOLŮ A ZKRATEK</b> .....	<b>39</b>
	<b>SEZNAM OBRÁZKŮ</b> .....	<b>40</b>
	<b>SEZNAM TABULEK</b> .....	<b>41</b>
	<b>SEZNAM PŘÍLOH</b> .....	<b>42</b>
	<b>PŘÍLOHA P I: MANUÁL K OBSLUZE</b> .....	<b>43</b>

## ÚVOD

Žijeme ve 21. století a dnešní hektická doba vyžaduje maximální efektivitu všech subjektů v našem okolí. To volá po optimalizaci činitelů, kteří ovlivňují daný subjekt a tímto upevňuje jeho pozici či konkurenceschopnost. Nároky jsou čím dál tím větší a tím roste význam těchto činitelů. Mezi tyto činitele samozřejmě patří informace, které s nástupem internetu dostali nový rozměr. V dnešní době, kdy je v každé domácnosti alespoň jeden počítač s připojením k internetu se stal tento fenomén neodmyslitelnou součástí našeho života. Obsahuje nepřeberné množství informací více či méně relevantních, které zasahují do komerční i nekomerční sféry. Jedna z organizací jež zasahuje do nekomerční sféry je i občanské sdružení R-EGO ve Slavičíně. Tato nestátní nezisková organizace pomáhá dětem a dospívající mládeži s jejich problémy nebo jim jen nabízí místo k odpočinku a zábavě.

A proto, když mi byla nabídnuta možnost vytvořit prezentaci v podobě internetových stránek tohoto sdružení, neváhal jsem. Vzhledem k tomu, že doposud žádné webové stránky neměli, nebylo z čeho vycházet. Cílem bylo vytvořit internetové stránky, které by dostali toto sdružení více do povědomí dětí a mládeže a poskytovalo jim informace nejen o fungování či umístění tohoto nízkoprahového zařízení.

Jednou z dalších podmínek zadavatele bylo vytvoření fotogalerie a ankety s možností jejich úpravy přes administrační rozhraní. Na přání zadavatele byl také vytvořen uživatelský manuál k obsluze administračního rozhraní, které je po přihlášení k dispozici i přímo na webu. Stránky občanského sdružení R-EGO jsou dostupné na adrese [www.r-ego.tym.cz](http://www.r-ego.tym.cz).



## ÚVOD V ANGLIČTINĚ

We have been living in the 21st century and recent hectic times demand maximum effectiveness of all subjects in our surroundings. That asks for optimization of actors influencing particular subjects and strengthening their position and competitiveness.

Demands are becoming greater and thus importance of these actors increases rapidly. Among these actors certainly belongs information that has obtained a new dimension. Nowadays, when every household already has a computer with internet connection, this phenomenon has become an inseparable part of everyday life. It contains abundant amount of information with different relevancy and it has very much affected both commercial and un-commercial spheres. One of the organizations belonging to un-commercial area is also the citizen-action public named R-EGO and located in Slavičín. This non-state non-profit organization helps children and teenagers with their problems and it offers a background for playing as well as resting.

Therefore, when I was offered an opportunity to create presentation in form of web pages for this organization I did not hesitate. In view of the fact that they have never had web pages before, there was no previous material to use. The aim has become to create web pages that would help this organization to get into broader awareness of local children and youth and provide more information than only about its work and location.

One of the conditions demanded by the client was to create gallery of photos and the function of survey with ability to modify their contents through administrative interface. The client also asked for creation of user manual for modifications through administrative interface which is also available on the website after signing up. The web pages of R-EGO are available on [www.r-ego.tym.cz](http://www.r-ego.tym.cz).

## I. TEORETICKÁ ČÁST

# 1 POPIS POUŽITÝCH NÁSTROJŮ

## 1.1 HTML

Všechny webové stránky jsou napsány pomocí nějaké formy jazyka HTML. HTML umožňuje formátovat text, přidávat grafiku, zvuk a video, a tohle všechno uložit do textového souboru, který dokáže přečíst jakýkoli počítač.

HTML stránky jsou po internetu přenášeny pomocí protokol HTTP (HyperText Transfer Protocol). Vývoj jazyka HTML řídí konsorcium W3C (World Wide Web Consortium).

### 1.1.1 HTML 3.2

Byl vyvinut společností W3C za účelem standartizování rozšíření tohoto jazyka, tedy začlenění některých z nich do standartu a vyjmutí jiných. Ve stejné době povzbudili tvůrce prohlížečů, aby co nejvíce podporovali oficiální specifikaci HTML tak, aby se webová stránka napsaná podle standardů chovala stejně v různých typech prohlížečů.

### 1.1.2 HTML 4

Novější verze jazyka HTML byla již mnohem významnějším krokem. Stará verze HTML obsahovala obsah, strukturu a formátovací pravidla v jednom dokumentu, což bylo poměrně jednoduché řešení, ale nikoli příliš výkonné. Společnost W3C představila nový systém, ve kterém bylo možné formátovací pravidla uložit do zvláštního souboru (\*.CSS) odděleně od obsahu a struktury, a tak je bylo možné použít nejen pro jednotlivý odstavec na webové stránce, ale i na všechny stránky webu. Většina do té doby používaných prvků byla vyřazena ze specifikace. Tyto elementy jsou nyní považovány za zavržené.

## 1.2 CSS

Kaskádové styly neboli CSS (z anglického Cascading Style Sheets) jsou novým systémem formátování HTML a nahradily již zmíněné zavržené formátovací elementy.

Původní specifikace pro kaskádové styly byla omezená pouze ke tvorbě efektů jazyka HTML. Druhá verze CSS, vydaná v roce 1998 a v průběhu zavádění lehce aktualizovaná do podoby verze 2.1, přinesla nové možnosti, například možnost mnohem preciznějšího

umístění elementů na webové stránce. CSS tak dokázaly, že pomocí nich lze nejen přetvořit formátování jazyka HTML, ale lze s nimi též vytvořit profesionálně vypadající rozvržení (layout) stránek.

### 1.3 PHP

PHP (*PHP: Hypertext Preprocessor*, původně *Personal Home Page*) je skriptovací programovací jazyk, určený především pro programování dynamických internetových stránek. Nejčastěji se začleňuje přímo do struktury jazyka HTML, XHTML či WML, což je velmi výhodné pro tvorbu webových aplikací. PHP skripty jsou prováděny na straně serveru, k uživateli je přenášen až výsledek jejich činnosti. PHP obsahuje rozsáhlé knihovny funkcí pro zpracování textu, grafiky, práci se soubory, přístup k většině databázových serverů (mj. MySQL, ODBC...), podporu celé řady internetových protokolů (HTTP, SMTP, FTP, POP3, ...). Od verze PHP 5 již podporuje objektově orientované programování (OOP). Aktuální verze je PHP 5.2.5.

### 1.4 MySQL

MySQL je databázový systém, jenž umožňuje technologii PHP spolupracovat na zpřístupnění a zobrazení dat ve formátu čitelném v internetových prohlížečích. Je to server zpracovávající dotazy ve strukturovaném dotazovacím jazyce (Structured Query Language - SQL) navržený pro zpracování velkého množství velmi složitých dotazů. Jde o relační databázový systém, MySQL tedy umožňuje spojování mnoha různých tabulek. Díky tomu nabízí maximální efektivitu a rychlost.

### 1.5 Javascript

JavaScript je klientský skript. To znamená, že se program odesílá se stránkou na klienta (do prohlížeče) a teprve tam je vykonáván. (Protikladem klientských skriptů jsou skripty serverové, které jsou vykonávány na serveru a na klienta jdou už jen výsledky.)

JavaScript je interpretovaný, multiplatformní programovací jazyk se základními objektově orientovanými schopnostmi. Univerzální jádro jazyka bylo vloženo do webových prohlížečů a rozšířeno přidáním objektů reprezentující okno prohlížeče a jeho obsah. Tato *klientská* verze JavaScriptu umožňuje vložit do webových stránek proveditelný obsah.

Stránky se tak stávají dynamické – mohou obsahovat nejrůznější programy, které komunikují s uživatelem, řídí prohlížeč, či dynamicky vytváří obsah HTML. Při práci skriptu není třeba kontaktovat server, veškerou práci skriptu zajišťuje sám prohlížeč.

Jádro jazyka syntakticky připomíná C++ a Javu. Avšak syntaxí podobnost končí. JavaScript je jazyk bez typové kontroly, což znamená, že proměnné nemusí mít specifikovaný typ. A navíc JavaScript je čistě interpretovaný jazyk, na rozdíl například od kompilovaných C a C++ a na rozdíl od Javy, která je před interpretací kompilována do bajtového kódu.

Co se týče bezpečnosti v JavaScriptu. JavaScript na straně klienta neumožňuje čtení a zapisování souborů, z důvodů které jsou zřejmé. Nebyl by pak problém jednoduchým programkem naprosto znehodnotit obsah pevného disku. Rovněž nepodporuje práci se sítí, až na jednu důležitou výjimku: může donutit webový prohlížeč k načtení libovolného URL.

## 1.6 WampServer 2.0

WampServer je webové vývojové prostředí pro Windows. Umožňuje uživateli vytvářet webové aplikace s pomocí Apache, PHP a MySQL databázemi. Obsahuje také PHPMyAdmin a SQLiteManager pro snadnou správu uživatelských databází.

WampServer se instaluje automaticky a jeho použití je velmi jednoduché a intuitivní. Uživatel je schopen nastavovat server bez nutnosti přímo editovat systémové soubory a soubory nastavení. Tento balík řešení umožňuje úpravu nebo obnovu serveru, bez nutnosti jeho opětovné instalace. V případě, že je jednou nainstalován, není problém přidávat či aktualizovat na nově vydané Apache, MySQL a PHP verze.

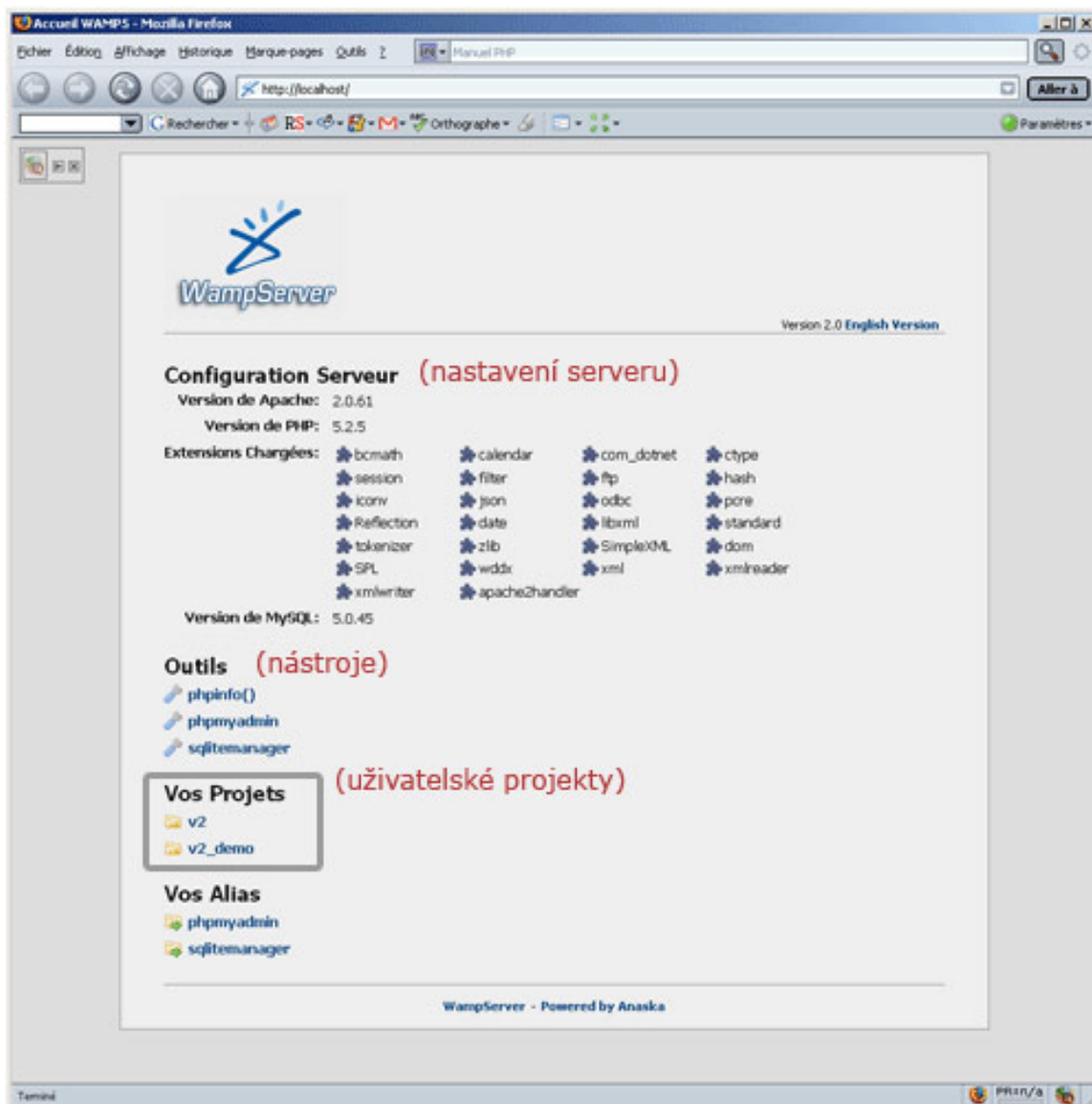
Po úspěšném zavedení do systému je k dispozici ikona WampServeru, pro snadnou navigaci, nastavení serveru a systémová nastavení umístěná v hlavním panelu.



Obrázek 1: Menu WampServeru

Při kliknutí na uvedenou ikonu se rozbálí menu s následujícími položkami: localhost – úvodní strana WampServeru, phpMyAdmin a SQLiteManager pro správu uživatelských databází, dále je zde odkaz přímo do hlavního adresáře WampServeru. Další položky slouží k nastavení jednotlivých částí a služeb serveru.

## 1.6.1 Úvodní strana WampServeru



Obrázek 2 : Úvodní strana WampServeru

Úvodní strana WampServeru má většinou url adresu „http://localhost/“ a obsahuje informace o spuštěných služkách (PHP, MySQL, Apache), konfigurační nástroje (phpMyAdmin, php.ini...) a výpis uživatelských projektů, které jsou umístěny v adresáři projektů. Tento adresář má název „www“ a je umístěn v kořenové složce WampServeru.

## **II. PRAKTICKÁ ČÁST**



## 2 POPIS APLIKACE

Podle požadavků občanského sdružení jsem vytvořil webové stránky s těmito hlavními sekcemi: *úvod*, *o nás*, *služby*, *galerie*, *cíle a poslání*, *podporují nás* a *kontakt*. Dvě z těchto sekcí jsou generovány dynamicky: *úvodní stránka* a *galerie*.

### 2.1 Úvodní stránka

Úvodní stránka nabízí uživateli rychlou navigaci pomocí menu, základní informace o občanském sdružení, náhodně generovaný obrázek z galerie, anketu a kontaktní informace. Toto rozdělení na tři hlavní oddíly je použito prakticky ve všech stránkách webu, jsou zde pouze rozdíly v oddílech 2 a 3. Základní rozdělení webových stránek je patrné z obrázku 3.

**R-EGO**  
NÍZKOPRAHOVÉ ZAŘÍZENÍ PRO DĚTI A MLÁDEŽ

DOMŮ O NÁS SLUŽBY GALERIE CÍLE A POSLÁNÍ PODPORUJÍ NÁS KONTAKT

dnes je středa 2.dubna 2008

**1**

**2** vítejte na našich stránkách

Poradenské centrum R-Ego je nízkoprahové zařízení pro děti a mládež s působností pro oblast jihovýchodní části Zlínského kraje – tj. mikroregiony Luhačovičské Zálesí a Jižní Valašsko / Slavičín, Valašské Klobouky, Brumov-Bylnice, Štítná nad Vláří, Nedašov, Návojná, Vlachovice, Luhačovice/.

**Projekt R-Ega je orientován do tří základních oblastí:**

- Speciifcké programy primární prevence.
- Sociálně právní ochrana dětí na základě „Pověření KÚ ve Zlíně.“
- Provoz nízkoprahového zařízení pro děti a mládež – NZDM.

**Jde o nestátní a neziskové zařízení, poskytující bezplatně následující služby:**

- Základní poradenství pro děti a, mládež, rodiče a veřejnost /formou osobního setkání nebo telefonicky/.
- Programy primární prevence pro školská zařízení, organizování besed, přednášek, vedení zážitkových a výcvikových skupin.
- Proškolení a realizace peer -programů /výcvik dobrovolníků- vrstevníků pro preventivní práci.
- Spolupráce s pedagogy, výchovnými poradci, školními metodiky prevence základních, speciálních a středních škol, se sociálními pracovníky městských úřadů a dalšími subjekty zabývajícími se v daném regionu prevencí sociálně-patologických jevů.
- Provoz NZDM, alternativní využití volného času pro děti a mládež, sebezkušenostní skupiny, arteterapie, rozvíjení zdravého životního stylu...

Máš k dispozici ping-pong, stolní fotbal, elektronické šipky, spoustu různých společenských, vědomostních her. Můžeš poslouchat hudbu nebo sledovat filmy. Čekají tu na Tebe kamarádi, kteří si s Tebou rádi popovídají a nebo jen pohodlná pohovka pro odpočinek po Tvém těžkém dnu ve škole.

**naše galerie**

**3**

**co máte nejradši?**

meruňky	19
hrušky	14
jablka	16
švestky	26
třešně	14

**naše adresa**

Poradenské centrum R – Ego  
Mezi Senky  
763 21 SLAVIČÍN

Tel./fax: 577 341 446  
Mobil: 732 713 014  
e-mail: pc.r-ego@tiscali.cz

přihlásit se

Obrázek 3 : Základní rozdělení úvodní strany

### 2.1.1 Hlavička s navigací

Hlavička je oblast, která je označená číslem 1 na obrázku 3. Její součástí je navigační menu a informace o aktuálním datu.

#### 2.1.1.1 Zobrazení data a dne v týdnu

Tento údaj je zobrazen pomocí kódu napsaném v javascriptu.

```
function zobrazDatum() {
tyden = new Array("neděle", "pondělí", "úterý", "středa", "čtvrtek",
"pátek", "sobota");
datum = new Date;
with(datum) {
den = getDay();
}
rok = new Array("ledna", "února", "března", "dubna", "května", "června",
"července", "srpna", "září", "října", "listopadu", "prosince");
datum = new Date;
with (datum){
mesic = getMonth();
}
datum = new Date();
with(datum){
d = getDate();
m = getMonth();
if (document.all)
r = getYear()
else r = getYear() + 1900
}
document.write("dnes je "+tyden[den]+" "+d+"."+rok[mesic]+" "+r);
}
```

### 2.1.2 Hlavní panel

Tento oddíl je na obrázku 3 označen číslem 2. Jak je již patrné z názvu, je to místo, kde je soustředěna většina informací pro uživatele.

### 2.1.3 Pravý panel

Pravý panel nemá toliko informační charakter jako panel hlavní. Je to spíše místo pro většinu doplňujících informací a ovládacích prvků. Například v administraci fotogalerie jsou v něm soustředěny všechny formuláře k obsluze fotogalerie.

Na úvodní straně doplňuje svými prvky informace z hlavního panelu. Těmito prvky jsou náhodný obrázek z fotogalerie, anketa pro návštěvníky stránek a kontaktní informace na občanské sdružení. Je to oblast pod číslem 3 na obrázku 3.

#### 2.1.3.1 Náhodný obrázek z fotogalerie

Náhodný obrázek je odkaz, který otevře uživateli galerii příslušnou danému obrázku. Skript nejprve z databáze načte obrázky a poté jeden z nich náhodně vybere. Podle jeho ID potom načte jeho miniaturu z adresáře /mini/.

#### 2.1.3.2 Anketa

Anketa je navržena tak, aby nebyl hlasující uživatel ovlivněn dosavadním počtem hlasů. Před hlasováním jsou odpovědi odkazy a počty hlasů jsou skryty za znakem otazníku. Po odhlasování se teprve zobrazí počet hlasů a odpovědi už nejsou odkazy, nýbrž pouze text. Oba tyto stavy jsou zobrazeny na obrázku 4.

co máte nejradši?		co máte nejradši?	
meruňky	?	meruňky	20
hrušky	?	hrušky	16
jablka	?	jablka	19
švestky	?	švestky	34
třešně	?	třešně	18

Obrázek 4 : Anketa před a po hlasování

#### 2.1.3.3 Kontaktní informace

Kontaktní emailová adresa je odkazem typu: mailto.

```
<a href="mailto:email@web.cz" title="napsat email" >náš email</a>
```



Obrázek 5 : Kontaktní informace zobrazené v pravém panelu

#### 2.1.4 Patička stránky

Patička stránky je dynamicky generována a její zobrazení závisí na jednom aspektu. Je-li uživatel stránek úspěšně přihlášen do administračního systému, budou zobrazeny jiné údaje či odkazy než v případě uživatele nepřihlášeného.

##### 2.1.4.1 Uživatel není přihlášen

Nachází se zde odkaz „*přihlásit se*“, který je určen pro přístup k administraci webových stránek (viz obrázek 6).



Obrázek 6 : Pata stránky – uživatel není přihlášen

##### 2.1.4.2 Uživatel je přihlášen

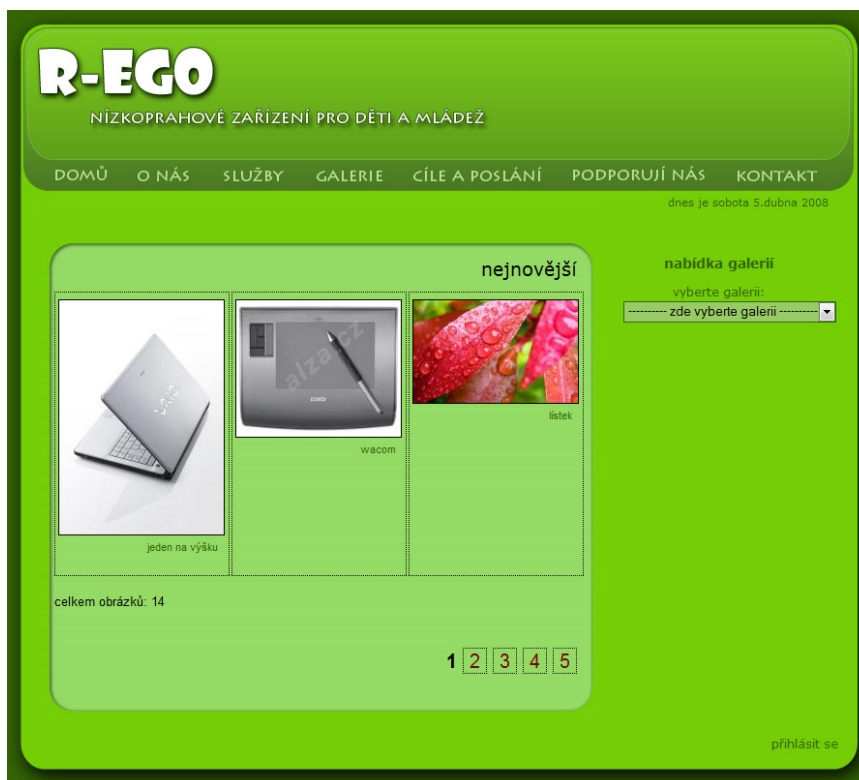
V případě, že je uživatel přihlášen, jsou navíc zobrazeny 2 ikony. Jedna slouží pro návovědu, to je ikona s modrým otazníkem a druhá je odkazem do nastavení. Odkaz „*přihlásit se*“ se ještě změnil na tvar „*odhlásit [uživatelské jméno]*“ (viz obrázek 7).



Obrázek 7 : Pata stránky – uživatel je přihlášen

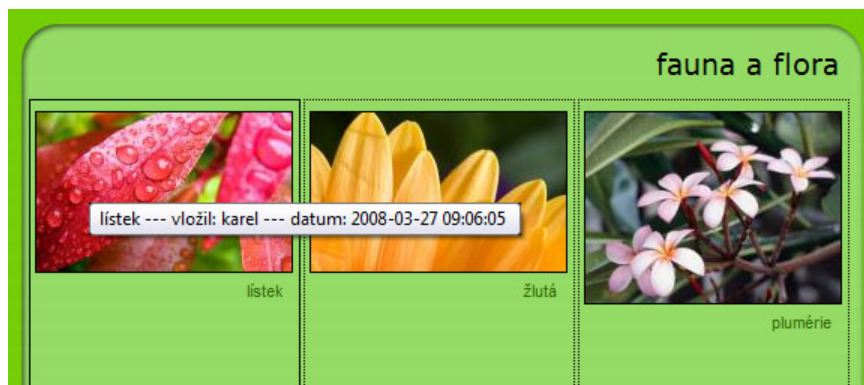
## 2.2 Fotogalerie

Tato sekce slouží návštěvníkům k prohlížení obrazových souborů vložených správcem webu. Soubory jsou zde rozříděny do galerií, které jsou k dispozici v nabídce galerií. Pokud není vybrána žádná z konkrétních galerií, jsou zobrazeny nejnovější obrázky.



Obrázek 8 : Úvodní strana fotogalerie

I tato stránka je rozdělena tři hlavní oddíly. Hlavička je neměnná, takže zbývají dva oddíly. V hlavním panelu je náhled na tři obrázky i s popisem. Jsou to miniatury z adresáře `/mini/`. Každý z nich je odkazem k originálu v adresáři `/maxi/`. Jejich parametr TITLE je generován ve tvaru znázorněném na obrázku 9.



Obrázek 9 : Parametr TITLE u miniatur

### 2.2.1 Rozbalovací nabídka

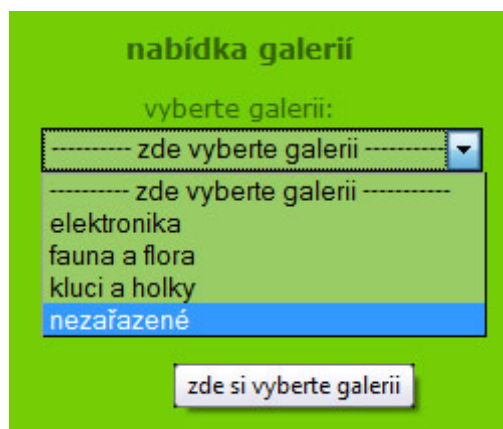
V pravém panelu se nachází rozbalovací nabídka galerií. Ihned po vybrání se načte příslušná galerie. Toho jsem dosáhl nastavením události **onchange** u rozbalovací nabídky `<select>`.

```
<select name="image_gallery_id" class="gformular"
  onchange="document.location.href='./?gallery_id='+this.value"
  title="zde si vyberte galerii">

<option value=""> ----- zde vyberte galerii ----- </option>
<option value="31">elektronika</option>
<option value="25">fauna a flora</option>
<option value="30">kluci a holky</option>
<option value="0">nezařazené</option>

</select>
```

Tato nabídka je generována z tabulky *gallery* nacházející se v databázi *cms\_data*.



Obrázek 10 : Rozbalovací nabídka galerií

### 2.3 Stránka – podporují nás

Tato stránka obsahuje seznam odkazů na organizace podporující občanské sdružení. Tyto odkazy se otevírají v novém panelu.



Obrázek 11 : Stránka - Podporují nás

## 2.4 Stránka – napiš nám

Stránku „napiš nám“ tvoří formulář pro odesílání emailových zpráv na kontaktní email sdružení. V pravém panelu se nachází kontaktní informace pro návštěvníky stránek.

**R-EGO**  
NÍZKOPRAHOVÉ ZAŘÍZENÍ PRO DĚTI A MLÁDEŽ

DOMŮ O NÁS SLUŽBY GALERIE CÍLE A POSLÁNÍ PODPORUJÍ NÁS KONTAKT

dnes je úterý 22.dubna 2008

**napiš nám**

Máš k dispozici ping-pong, stolní fotbal, elektronické šipky, spoustu různých společenských, vědomostních her. Můžeš poslouchat hudbu nebo sledovat filmy. Čekají tu na Tebe kamarádi, kteří si s Tebou rádi popovídají a nebo jen pohodlná pohovka pro odpočinek po Tvém těžkém dnu ve škole.

komu:

od:

předmět:

tvoje zpráva:

Sídíme pod „zeleninovým trhem“ po schůdkách dolů směrem do parku. Jsme tady pro Tebe:

PO 7.00 – 16.00  
 ÚT 7.00 – 17.00  
 ST 7.00 – 16.00  
 ČT 7.00 – 14.30  
 PÁ 7.00 – 17.00

**TĚŠÍME SE NA TVOJI NÁVŠTĚVU !!!**

Poradenské centrum R – Ego  
 Mezi Šenký  
 763 21 SLAVIČÍN

Tel./fax: 577 341 446  
 Mobil: 732 713 014  
 e-mail: [pc.r-ego@tiscali.cz](mailto:pc.r-ego@tiscali.cz)

Obrázek 12 : Stránka – Napiš nám

## 2.5 Podpora prohlížečů

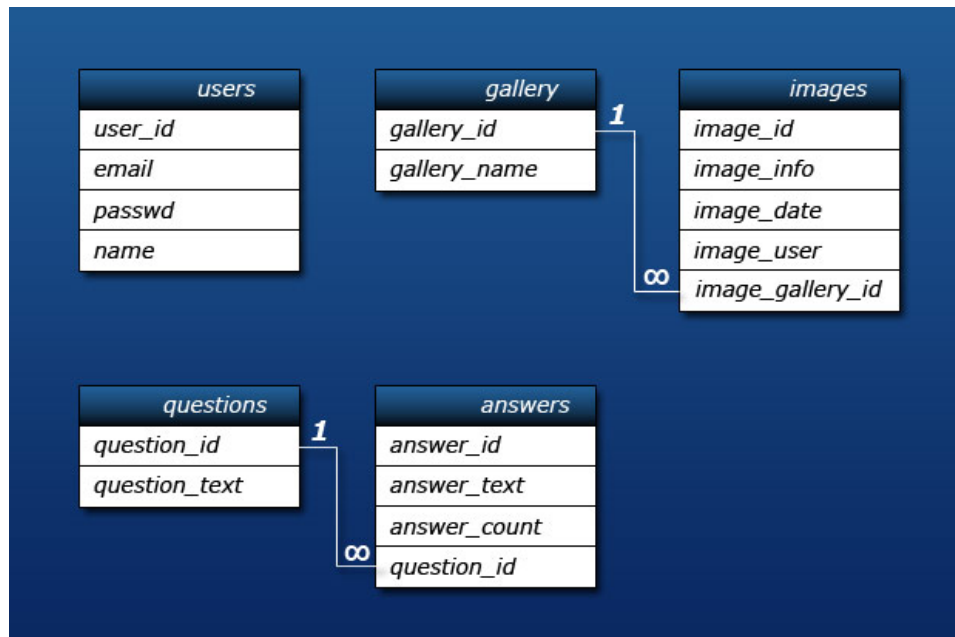
Webové stránky jsou psané validním XHTML 1.0 a kaskádové styly splňují specifikaci CSS 2.1. Plnou podporu zobrazení mají prohlížeče Firefox 2.0, Internet Explorer 7 a Opera 9.50 beta.



### 3 DATABÁZE

#### 3.1 Návrh databáze

Navrhl jsem databázi, kterou jsem pojmenoval cms\_data. Tato databáze se skládá z pěti tabulek: *users*, *gallery*, *images*, *questions* a *answers*.



Obrázek 13 : Struktura databáze cms\_data

#### 3.2 Tabulky

##### 3.2.1 Tabulka users

Tato tabulka obsahuje uživatelské informace jako jsou email (email), heslo k účtu (passwd), a uživatelské jméno (name).

Sloupec	Typ
<i>user_id</i>	INT (11), AUTO_INCREMENT, PRIMARY KEY (user_id)
<i>email</i>	VARCHAR (30), UNIQUE
<i>passwd</i>	VARCHAR (20)
<i>name</i>	VARCHAR(30)

Tabulka 1 : tabulka *users* v databázi cms\_data

### 3.2.2 Tabulka *gallery*

Tabulka *gallery* má dva sloupce. Jeden obsahuje celočíselný identifikátor řádku (*gallery\_id*) a druhý slouží k uložení názvu příslušné galerie (*gallery\_name*).

Sloupec	Typ
<i>gallery_id</i>	INT (11), AUTO_INCREMENT, PRIMARY KEY ( <i>gallery_id</i> )
<i>gallery_name</i>	TEXT

Tabulka 2 : tabulka *gallery* v databázi *cms\_data*

### 3.2.3 Tabulka *images*

Již z názvu tabulky je zjevné, že obsahuje informace o všech obrazových souborech vkládaných do fotogalerie. Sloupce *image\_id* a *image\_gallery\_id* slouží k identifikaci konkrétního řádku a zjištění příslušnosti k některé z galerií. Ostatní sloupce mají spíše informativní charakter. Jejich obsah je využit pro vytvoření parametru TITLE u odkazů v galerii. Je to datum vložení, uživatelské jméno a text jako popis obrázku.

Sloupec	Typ
<i>image_id</i>	INT (11), AUTO_INCREMENT, PRIMARY KEY ( <i>image_id</i> )
<i>image_info</i>	TEXT
<i>image_date</i>	DATETIME
<i>image_user</i>	TEXT
<i>image_gallery_id</i>	INT (11)

Tabulka 3 : tabulka *images* v databázi *cms\_data*

### 3.2.4 Tabulka *answers*

Tato tabulka je jednou ze dvou tabulek sloužících pro provoz ankety. Ve sloupci *answer\_text* je uložen text odpovědi. Po odhlasování se podle primárního klíče

(*answer\_id*) vyhledá příslušný řádek a ve sloupci *answer\_count* se zvýší hodnota o 1. Sloupec *question\_id* ukazuje na otázku, ke které odpověď patří (pro případ více anket).

Sloupec	Typ
<i>answer_id</i>	INT (11), AUTO_INCREMENT, PRIMARY KEY (quiz_id)
<i>answer_text</i>	VARCHAR (255)
<i>answer_count</i>	INT (11)
<i>question_id</i>	INT (11)

Tabulka 4 : tabulka *answers* v databázi *cms\_data*

### 3.2.5 Tabulka *questions*

Tabulka *questions* obsahuje dva sloupce. Sloupec *question\_id* slouží k identifikaci řádku, a do sloupce *question\_text* se ukládá text anketní otázky.

Sloupec	Typ
<i>question_id</i>	INT (11), AUTO_INCREMENT, PRIMARY KEY (question_id)
<i>question_text</i>	TEXT

Tabulka 5 : tabulka *questions* v databázi *cms\_data*

## 4 ADMINISTRACNÍ ROZHRAŇÍ

Jedním z dalších požadavků zadavatele bylo vytvoření administračního rozhraní, které umožní oprávněnému uživateli snadnou a rychlou úpravu fotogalerie a ankety.

### 4.1 Přihlášení do systému



Obrázek 14 : Odkaz pro přihlášení

K tomuto účelu slouží formulář, který se zobrazí po kliknutí na odkaz „*přihlásit se*“ umístěném v zápatí dynamicky generovaných stránek. Po zadání správné emailové adresy a hesla je uživatel přesměrován do sekce nastavení.



Obrázek 15 : Přihlašovací stránka

Po přihlášení má uživatel k dispozici ikony pro rychlou navigaci umístěné v zápatí dynamicky generovaných stránek stránek. Ikona s otazníkem odkazuje na online nápovědu, zatím co ikona s francouzským klíčem odkazuje uživatele do sekce nastavení.

Je zde i odkaz po jehož stisknutí je uživatel odhlášen a přesměrován na úvodní stranu - viz obrázek 16.



Obrázek 16 : Pata stránky po přihlášení do systému

## 4.2 Popis sekce nastavení

V případě, že uživatel zadá špatné přihlašovací údaje je automaticky přesměrován na úvodní stranu bez jakékoliv změny, v opačném případě je přesměrován do sekce nastavení.

Zde má uživatel na výběr ze dvou možností: přesměrování do nastavení galerie nebo nastavení ankety.



Obrázek 17 : Sekce nastavení

### 4.3 Nastavení fotogalerie

Pro snadnou orientaci jsem administraci zakomponoval přímo do prostředí fotogalerie, ve kterém se po přihlášení zobrazí navíc několik ovládacích prvků, tudíž si uživatel nemusí zvykat na nové prostředí.



Obrázek 18 : Nastavení fotogalerie

Nově zpřístupněné ovládací prvky umožňují odstranit jednotlivé obrázky, vytvářet nové galerie a vkládání obrázků do příslušných galerií včetně popisu a informací o uživateli, který je vkládá. Informace o uživateli datum vložení se vyplňuje automaticky. Všechna formulářová pole a tlačítka jsou popsána pomocí atributu „title“ tudíž může po najetí kurzorem uživatel pohodlně zjistit jeho funkci.

## 4.4 Vkládání a úprava údajů v databázi

Jak již bylo zmíněno v teoretické části této práce, jako úložiště informací pro tyto webové stránky slouží databázový systém MySQL.

Přístup a úprava těchto informací probíhá přes SQL dotazy. V následujících podkapitolách jsou vypsány dotazy ke konkrétním akcím, které jsou využity v administračním rozhraní.

### 4.4.1 Vytvoření nové galerie

Po předání proměnné *gallery\_name* metodou POST se provede přidání řádku a vložení proměnné *gallery\_name* do sloupce stejného názvu. Sloupec *gallery\_id* se doplňuje sám, protože je to primární klíč.

```
$dotaz = "INSERT INTO gallery ( gallery_name ) VALUES ('".  
$_POST['gallery_name'] ."')";
```

### 4.4.2 Výběr galerie

Po výběru galerie z rozbalovací nabídky popsané v kapitole 2.2.1. dojde k předání proměnných *\$gallery\_id*, *\$od*, *\$limit*. Všechny proměnné jsou předány metodou GET. Dotaz provede výběr všech řádků z tabulky *images*, které mají ve sloupci *image\_gallery\_id* hodnotu obsaženou v proměnné *\$gallery\_id*. Navíc je tento výběr seřazen podle primárního klíče *image\_id* sestupně. Proměnná *\$limit* představuje počet vrácených řádků a má vždy hodnotu 3. Hodnota proměnné *\$od* určuje počátek výběru řádků z tabulky a její hodnotu ovlivňuje stránkování popsané v další podkapitole.

```
$dotaz = "SELECT * FROM images WHERE image_gallery_id=\""$gallery_id\""  
ORDER BY image_id DESC LIMIT $od,$limit"
```

#### 4.4.2.1 Stránkování výběru v galerii



Obrázek 19 : Stránkování ve fotogalerii

Pro zobrazení odkazů na strany výběru slouží následující skript. Proměnnou *\$pocet\_stranek* jsem získal z podílu celkového počtu řádků vyhovujících danému výběru a počtu vypisovaných řádků na jednu stranu – hodnota *\$limit* je nastavena na 3. Tento podíl je navíc zaokrouhlen funkcí *ceil()* na celé číslo nahoru.

Následuje cyklus *for*, který vypisuje odkazy na jednotlivé stránky. Aktuální strana je ve stránkování zobrazena pouze jako tučný text (viz obrázek 18).

```
$pocet_stranek = ceil($pocet / $limit);
$strankovani .= "celkem obrázků: ".$pocet;
$strankovani .= '<div class="strankovani">';

for ( $start = 1; $start <= $pocet_stranek; $start++ ){
    if (!isset($aktualni_strana)){
        $aktualni_strana = 1;
    }

    if ($start == $aktualni_strana){
        $strankovani.= '<b>'.$start.'</b> ';
    } else {
        $strankovani .= '<a href="?gallery_id='.$_SESSION['galerie'].'&strana='.$
        $start.'" title="přejít na stranu č. '.$start.'">'.$start.'</a> ';
    }
}
echo $strankovani;
```

Odkaz vytvořený v předchozím skriptu posílá číslo strany, na kterou chce uživatel přejít metodou GET. Následující skript slouží k vypočtení hodnoty pro proměnnou *\$od* z předané odkazem. Je zde i ošetřen případ, kdy nebyla proměnná *\$stranka* předána což například nastane při prvním otevření galerie.

```
if ($stranka == ""){
    $od = 0;
} else {
    $od = (($stranka -1) * 3);
}
```



#### 4.4.3 Odstranění galerie

K odstranění galerie slouží následující dotaz. Není potřeba kontrolovat, zda je galerie prázdná či ne, protože je odkaz pro mazání galerie zobrazen pouze u prázdné galerie.

```
$dotaz = 'DELETE FROM gallery WHERE gallery_id="'. $gallery_id. '";
```

#### 4.4.4 Vložení nového obrázku

```
$dotaz = "INSERT INTO images ( image_info, image_date, image_user,
image_gallery_id )
VALUES ('". $image_info. "', '". $image_date. "', '". $image_user. "',
'". $image_gallery_id ."' );";
```

Při odeslání formuláře pro vkládání obrázků se odešlou data z formulářových polí obsahující popis, datum, jméno vkládajícího uživatele a číslo galerie, do které soubor vkládáme. Sloupec *image\_id* slouží k identifikaci souboru a k tvorbě jména souboru. Soubory jsou totiž přejmenovány na hodnotu svého *image\_id* a uloženy do adresáře určeného pro originály obrázků. Zároveň jsou také z obrázků automaticky vytvořeny miniatury obrázků. Stanovena je pouze šířka miniatury a výška se dopočítává, aby byl zachován poměr stran. Takto vytvořené obrázky jsou uloženy v adresáři pro miniatury. Vztah mezi *image\_id*, jménem souboru a cestami k souborům je patrný v následující podkapitole.

#### 4.4.5 Odstranění obrázku

Skript pro odstraňování obrázků nejprve vytvoří název souboru za využití proměnné *\$image\_id* uloží ji do proměnné *\$jmeno\_obrazku*. Po té odstraní řádek z tabulky *images* a za pomoci funkce *unlink()* smaže nejprve miniaturu a potom originál obrázku.

```
$jmeno_obrazku = $image_id.'.jpg';
$adresar = "cesta/k/adresari/obrazku/"; //kořenový adresář (cesta)
$maxi = "maxi/"; //nazev adresare pro originaly obrazku
$mini = "mini/"; //nazev adresare pro miniatury
$dotaz = 'DELETE FROM cms_images WHERE image_id="'. $image_id. '";
mysql_query($sql, $spojeni) or die('chyba'.mysql_error());
if (file_exists($adresar.$mini.$jmeno_obrazku)){
    unlink($adresar.$mini.$jmeno_obrazku); //smaže miniaturu obrázku
    unlink($adresar.$maxi.$jmeno_obrazku);} //smaže originál
```

## 4.5 Nastavení ankety

Tato sekce umožňuje uživateli snadnou a rychlou editaci ankety. V hlavní části se nachází formulářová pole pro nastavení otázky k anketě, a samotných anketních odpovědí tj. výpis stávajících odpovědí s možností jejich odebrání a pole pro přidávání odpovědi. V pravém panelu je zobrazen náhled aktuálního nastavení ankety.



Obrázek 20 : Nastavení ankety

### 4.5.1 Změna otázky v anketě

Dotaz provede vložení otázky do sloupce *question\_text* v tabulce *questions*. Hodnota je získána metodou POST.

```
$dotaz = "INSERT INTO questions ( question_text ) VALUES ('".
$_POST['question_text'] ."')";
```

#### 4.5.2 Vkládání odpovědí do ankety

Probíhá v podstatě stejným způsobem jako v předchozím případě. Liší se cílová tabulka a proměnná.

```
$dotaz = "INSERT INTO answers ( answer_text ) VALUES ('".
$_POST['answer_text'] ."')";
```

#### 4.5.3 Odstranění odpovědí z ankety

Podle primárního klíče je nalezen příslušný řádek v tabulce a posléze je smazán.

```
$dotaz = 'DELETE FROM questions WHERE question_id="'. $question_id. "'";
```

### 4.6 Online nápověda

Uživatelská nápověda je přístupná jen po přihlášení pod odkazem ikonou otazníku. Nabízí popis všech nástrojů k úpravě stránek. V pravém panelu jsou tlačítka sloužící k jednoduché navigaci obsahující základní témata nápovědy.

**nápověda k nastavení galerie**

**základní rozčlenění prostředí fotogalerie**

Sekce galerie by se dala rozdělit na tři hlavní oddíly. V prvním oddílu se zobrazují vybrané galerie, druhá oddíl slouží k nastavení galerie a třetí oddíl slouží k přidávání obrázků do zvolené galerie.

Při prvním spuštění galerie jsou zobrazeny všechny obrázky bez rozdílu galerií, setříděné od "nejnovějšího".

**nastavení galerie**

- základní rozčlenění prostředí fotogalerie
- vytvoření nové galerie
- vložení obrázku do vybrané galerie
- mazání obrázků
- odstranění galerie

**nastavení ankety**

- základní rozčlenění prostředí nastavení ankety
- úprava otázky ankety
- odstraňování odpovědí
- přidávání odpovědí

**výběr a přidávání galerií (oddíl 2)**

**nabídka galerií**

Výběr příslušné galerie umožňuje rozbalovací nabídka "vyberte galerii".

Novou galerii vytvoříte tak, že navštívíte její

Obrázek 21 : Online nápověda

## ZÁVĚR

Cílem bakalářské práce bylo vytvořit internetovou prezentaci občanského sdružení R-EGO v podobě webových stránek. Jejich součástí měla být fotogalerie a anketa s možností jejich snadné úpravy přes administrační rozhraní, které bylo též v zadání. Vytvořil jsem také uživatelský manuál k obsluze všech nástrojů jež stránky obsahují.

V teoretické části jsou stručně popsány technologie a nástroje, které byly při vývoji stránek použity. HTML a kaskádové styly CSS ctí standardy konsorcia W3C. Generované stránky a administrační rozhraní jsou naprogramovány pomocí skriptovacího jazyka PHP verze 5. Pro ukládání dat používaných administrací, fotogalerií a anketou byla použita relační databáze MySQL.

Praktická část je stěžejní součástí bakalářské práce. V jejím úvodu jsou detailně popsány všechny stránky a sekce nezbytné pro chod webových stránek. V další části je popsána struktura databáze MySQL a tabulek, které zahrnuje. Poslední část se věnuje podrobnému popisu administračního rozhraní a funkcí, které uživateli nabízí.

V příloze je manuál, který popisuje postupy, které vedou k přihlášení do administračního rozhraní, úpravu fotogalerie a ankety. Manuál v této podobě je dostupný po přihlášení do administrace přímo na stránkách.

V neposlední řadě jsem zařídil webhosting zdarma pro již hotové a funkční stránky. Oficiální adresa těchto stránek je [www.r-ego.tym.cz](http://www.r-ego.tym.cz).

## ZÁVĚR V ANGLIČTINĚ

The aim of this bachelor's work was to create a presentation in the form of website for the citizen-action public R-EGO. The client also demanded to create a gallery of photos and a survey with ability to modify its content through administrative interface. I also created a user manual of all the instruments that are part of the web page.

In the theoretic part of this work I shortly analysed technologies and instruments that were used in the process of creating the web pages. HTML and concatenated style CSS fulfil the standards of consortium W3C. Generated web pages and administrative interface are programmed with the help of script language PHP version 5. For data storage of used administrations, galleries and surveys the relational database MySQL was used.

The practical part creates the principal part of the whole work. The introduction analyses all the pages and sections needed for functioning of the webpage. Next part describes the structure of database MySQL and tables that it covers. The last part deals with detailed description of administrative interface and functions that it offers to the user.

The attachment includes user manual which describes step by step how to get to administration interface, how to modify gallery and change surveys. User manual is also available after signing up to administration directly on the web pages.

As the last step I have also arranged free web hosting for finished and functional web pages. The official web address of the pages is [www.r-ego.tym.cz](http://www.r-ego.tym.cz).

**SEZNAM POUŽITÉ LITERATURY**

- [1] Castro E. HTML, XHTML a CSS Názorný průvodce tvorbou WWW stránek. Computer Press 2007, ISBN: 978-80-251-1531-2
- [2] Kolektiv autorů. Vytváříme webové aplikace v PHP5, MySQL a Apache. Computer Press 2006, ISBN: 80-251-1073-7
- [3] Willmore B. Velká kniha k Adobe Photoshop CS2. Computer Press 2007, ISBN: 978-80-251-1540-4
- [4] Internet centrum. Poskytovatel webhostingových a serverhostingových služeb. Dostupný z URL: <<http://www.ic.cz>>
- [5] WampServer. Vývojové prostředí pro tvorbu webů. Dostupný z URL: <<http://www.en.wampserver.com>>

**SEZNAM POUŽITÝCH SYMBOLŮ A ZKRATEK**

WWW	World Wide Web
HTML	HyperText Markup Language
XHTML	Extensible HyperText Markup Language
HTTP	HyperText Transfer Protocol
URL	Uniform Ressource Locator
PHP	Hypertext Preprocesor
CSS	Cascading Style Sheets
SQL	Structured Query Language
W3C	The World Wide Web Consortium

**SEZNAM OBRÁZKŮ**

Obrázek 1: Menu WampServeru .....	14
Obrázek 2 : Úvodní strana WampServeru .....	15
Obrázek 3 : Základní rozdělení úvodní strany .....	17
Obrázek 4 : Anketa před a po hlasování .....	19
Obrázek 5 : Kontaktní informace zobrazené v pravém panelu.....	20
Obrázek 6 : Pata stránky – uživatel není přihlášen.....	20
Obrázek 7 : Pata stránky – uživatel je přihlášen.....	20
Obrázek 8 : Úvodní strana fotogalerie.....	21
Obrázek 9 : Parametr TITLE u miniatur.....	22
Obrázek 10 : Rozbalovací nabídka galerií.....	22
Obrázek 11 : Stránka - Podporují nás .....	23
Obrázek 12 : Stránka – Napiš nám .....	24
Obrázek 13 : Struktura databáze cms_data.....	25
Obrázek 14 : Odkaz pro přihlášení .....	28
Obrázek 15 : Přihlašovací stránka .....	28
Obrázek 16 : Pata stránky po přihlášení do systému .....	29
Obrázek 17 : Sekce nastavení .....	29
Obrázek 18 : Nastavení fotogalerie .....	30
Obrázek 19 : Stránkování ve fotogalerii .....	31
Obrázek 20 : Nastavení ankety .....	34
Obrázek 21 : Online nápověda.....	35



**SEZNAM TABULEK**

Tabulka 1 : tabulka <i>users</i> v databázi cms_data .....	25
Tabulka 2 : tabulka <i>gallery</i> v databázi cms_data.....	26
Tabulka 3 : tabulka <i>images</i> v databázi cms_data.....	26
Tabulka 4 : tabulka <i>answers</i> v databázi cms_data.....	27
Tabulka 5 : tabulka <i>questions</i> v databázi cms_data.....	27

## SEZNAM PŘÍLOH

Příloha I : Manuál k obsluze.

# PŘÍLOHA P I: MANUÁL K OBSLUZE

## NASTAVENÍ FOTOGALERIE

### a) základní rozčlenění prostředí fotogalerie

Sekce galerie by se dala rozdělit na tři hlavní oddíly. V prvním oddílu se zobrazují vybrané galerie, druhý oddíl slouží k nastavení galerie a třetí oddíl slouží k přidávání obrázků do zvolené galerie. Při prvním spuštění galerie jsou zobrazeny všechny obrázky bez rozdílu galerií, seříděné od "**nejnovějšího**".



## b) výběr a přidávání galerií (oddíl 2)

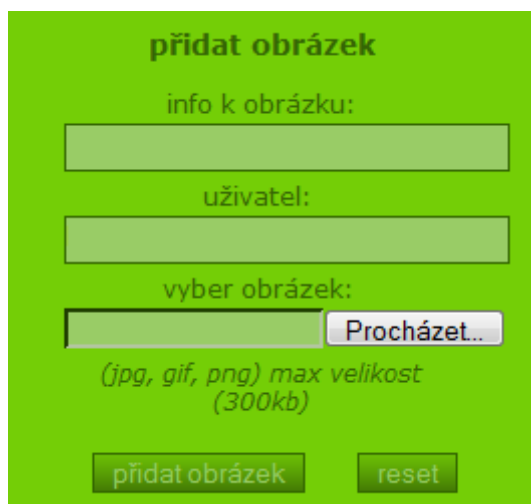
Výběr příslušné galerie umožňuje rozbalovací nabídka "vyberte galerii". Novou galerii vytvoříte tak, že napíšete její jméno do kolonky "název nové galerie" a poté kliknete na tlačítko "vytvořit galerii". Po vytvoření nové galerie ji najdete v rozbalovací nabídce.



## c) vložení obrázku do galerie (oddíl 3)

Pro vložení obrázku do galerie nejprve vyberte požadovanou galerii z nabídky (2). Dále můžete vyplnit některé informace (3) o vkládaném obrázku, a nakonec vyberte obrázek.

Přidání obrázku proběhne ihned po kliknutí na tlačítko "přidat obrázek". Povolená velikost souboru je 300kb. Podporované formáty: jpg, png, gif. Klepnutím na tlačítko "reset" vrátíte formulář do původního stavu.



## d) mazání obrázků (oddíl 1)

K mazání obrázků slouží odkaz "odstranit obrázek" nad každým obrázkem v galerii. Pod miniaturou obrázku je zobrazen popis obrázku.



## e) odstranění galerie (oddíl 1)

Odkaz "odstranit tuto galerii" pro odstranění galerie je zobrazen pouze v případě, že je daná galerie prázdná. Zobrazí se jakmile smažete všechny obrázky z vybrané galerie. Je to opatření proti nechtěnému smazání neprázdné galerie.



## NASTAVENÍ ANKETY

### f) základní rozčlenění prostředí nastavení ankety

Sekci nastavení ankety tvoří dva oddíly. První oddíl slouží k obsluze nastavení ankety a druhý tvoří náhled ankety.



### g) změna otázky k anketě a odpovědí (oddíl 1)

Změna anketní otázky se provádí tak, že přepíšete dosavadní text otázky a poté kliknete na tlačítko "**změnit otázku**".

Pod tímto tlačítkem se dále nachází výpis všech otázek v aktuální anketě. U každé odpovědi je odkaz "**odebrat odpověď**", který slouží k odstranění dané odpovědi.

Pro přidání odpovědi vepíšete její znění do poslední kolonky pod nápisem "**přidat odpověď**" a potom kliknete na tlačítko "**vložit odpověď**".

The screenshot shows a web interface for managing a survey. It has a light green background. At the top, it says "otázka k anketě:" followed by a text input field containing "co máš nejradši?". Below the input field is a green button labeled "změnit otázku". Underneath, it says "odpovědi:". There are five rows, each with a text input field and a green button labeled "odebrat odpověď". The input fields contain the words "meruňky", "hrušky", "jablka", "švestky", and "třešně". At the bottom, there is a section labeled "přidat odpověď:" with a text input field and a green button labeled "vložit odpověď".