

# Problematika dětských hřišť v Olomouci

*Monika Prucková*

---

*Bakalářská práce  
2009*



Univerzita Tomáše Bati ve Zlíně  
Fakulta managementu a ekonomiky

---

Univerzita Tomáše Bati ve Zlíně  
Fakulta managementu a ekonomiky  
Vyšší odborná škola ekonomická  
akademický rok: 2008/2009

## ZADÁNÍ BAKALÁŘSKÉ PRÁCE

(PROJEKTU, UMĚLECKÉHO DÍLA, UMĚLECKÉHO VÝKONU)

Jméno a příjmení: **Monika PRUCKOVÁ**  
Studijní program: **B 6202 Hospodářská politika a správa**  
Studijní obor: **Veřejná ekonomika a správa**  
Téma práce: **Problematika dětských hřišť v Olomouci**

Zásady pro vypracování:

1. Prostudujte literaturu k danému tématu bakalářské práce.
2. Na základě teoretických poznatků charakterizujte problematiku dětských hřišť.
3. Charakterizujte činnost organizace.
4. Definujte způsob financování dětských hřišť a zhodnoťte současnou situaci v této oblasti.
5. Proveďte analýzu potřebnosti dětských hřišť.
6. Zpracujte dotazníkové šetření a vyslovte závěry.

Rozsah práce:

Rozsah příloh:

Forma zpracování bakalářské práce: **tištěná**

Seznam odborné literatury:

[1] DUBEN, Rostislav. *Ekonomie veřejného sektoru*. Praha: Vysoká škola ekonomická, 2000. 325 s. ISBN 80-245-0049-3.

[2] POMAHÁČ, Richard. *Veřejná správa*. Praha: C. H. Beck, 2002. 278 s. ISBN 08-7179-748-0.

[3] PRŮCHA, Petr. *Veřejná správa a samospráva*. 1. vyd. Praha: Vysoká škola aplikovaného práva, 2004. 241 s. ISBN 80-86775-03-8.

[4] PŘIBOVÁ, Marie a kolektiv. *Marketingový výzkum v praxi*. Praha: Grada, 1996. 248 s. ISBN 80-7169-299-9.


[5] [http://www.olomouc.eu/detska-hriste/aktuality-drobne-rekreatni-plochy\\_\(cesky\)](http://www.olomouc.eu/detska-hriste/aktuality-drobne-rekreatni-plochy_(cesky))

Vedoucí bakalářské práce: **Ing. Jitka Štěpánková**  
EXT.


Datum zadání bakalářské práce: **10. října 2008**

Termín odevzdání bakalářské práce: **12. prosince 2008**

Ve Zlíně dne 31. října 2008

  
PaedDr. Josef Rydlo  
v zast. děkanka



  
Ing. Hana Šedová, Ph.D.  
v zast. vedoucí katedry

## **ABSTRAKT**

Tématem této bakalářské práce je Problematika dětských hřišť v Olomouci. Práce je rozdělena na část teoretickou a část praktickou. Teoretická část se zabývá vymezením základních pojmů jako je veřejná správa, státní správa a samospráva. Dále je zde představen Magistrát města Olomouce. Praktická část obsahuje úvod do problematiky dětských hřišť. Velká část je věnována dotazníkovému šetření potřebnosti dětských hřišť, jejich vyhovujícímu počtu a vybavenosti pro veřejnost a nákladnosti na pořízení herních prvků, jejich údržbu a opravu v rámci rozpočtu města Olomouce. Závěr práce se zabývá vyhodnocováním analýzy potřebnosti dětských hřišť a interpretací zjištěných výsledků.

Klíčová slova: Dětská hřiště, herní prvky, veřejná správa, obec, statutární město, magistrát, dotazník, analýza, normy.

## **ABSTRACT**

The theme of this bachelor thesis is Questions of children's playground in Olomouc. This work has two parts - the theoretical part and the practical part. In the theoretical part is staking out of fundamental terms, for example: public administration, state administration and autonomy. The municipal authorities are in this part introducing. The practical part includes introduction to questions of children's playground. Questionnaire's survey of necessity of children's playground, theirs number of satisfactory and facilities for the general. In the end of the theses are interpretation analysis questions of children's playground and explication of ascertained outcome.

Keywords: children's playground, game components, public administration, municipality, municipal authorities, questionnaire, analysis, standard specifications.



Touto cestou bych chtěla poděkovat vedoucí práce Ing. Jitce Štěpánkové za rady, připomínky a podněty, které mi poskytla při vypracování bakalářské práce.

# OBSAH

<b>ÚVOD</b> .....	<b>8</b>
<b>I TEORETICKÁ ČÁST</b> .....	<b>9</b>
<b>1 OBECNÉ POJMOVÉ VYMEZENÍ VEŘEJNÉ SPRÁVY</b> .....	<b>10</b>
1.1 POJMY STÁTNÍ SPRÁVA A SAMOSPRÁVA .....	10
1.1.1 Státní správa .....	10
1.1.2 Samospráva .....	11
1.2 VYMEZENÍ POJMŮ KRAJ A OBEC.....	11
1.2.1 Kraj.....	11
1.2.2 Obec .....	12
1.3 SAMOSTATNÁ PŮSOBNOST.....	12
1.4 PŘENESENÁ PŮSOBNOST OBCE.....	12
<b>2 STATUTÁRNÍ MĚSTO</b> .....	<b>14</b>
2.1 STATUTÁRNÍ MĚSTO OLMOUC .....	15
<b>3 MAGISTRÁT MĚSTA OLMOUCE</b> .....	<b>18</b>
<b>II ANALYTICKÁ ČÁST</b> .....	<b>21</b>
<b>4 ODBOR ŽIVOTNÍHO PROSTŘEDÍ</b> .....	<b>22</b>
4.1 ODDĚLENÍ PÉČE O ZELENĚ .....	22
<b>5 ODBOR KONCEPCE A ROZVOJE</b> .....	<b>24</b>
5.1.1 Oddělení koncepce zeleně a rekreace.....	24
<b>6 PROBLEMATIKA DĚTSKÝCH HŘIŠŤ</b> .....	<b>27</b>
6.1 JAKÁ JE DEFINICE DĚTSKÉHO HŘIŠTĚ A PÍSKOVIŠTĚ?.....	27
6.1.1 Dětské hřiště.....	27
6.1.2 Pískoviště .....	28
6.2 HERNÍ PRVKY V DĚTSKÝCH HŘIŠTÍCH .....	28
6.2.1 Skluzavka .....	28
6.2.2 Houpačka.....	29
<b>7 NORMY EN 1176 A EN 1177</b> .....	<b>30</b>
7.1 PŘEDMĚT NORMY EN 1177 .....	31
7.1.1 Definice: .....	31
7.1.2 Bezpečnostní požadavky .....	31
7.1.3 Zkušební metody .....	32
7.1.4 Důležitá opatření vycházející z ČSN EN 1177: .....	33
7.2 PŘEDMĚT NORMY ČSN EN 1176 .....	33
7.2.1 Důležité pokyny vycházející z normy ČSN EN 1176 .....	33
7.2.2 Kontrola: .....	34
7.2.3 Údržba: .....	36
7.3 VYHLÁŠKA Č. 135/2004 SB.....	38
<b>8 ZPŮSOB FINANCOVÁNÍ DĚTSKÝCH HŘIŠŤ</b> .....	<b>41</b>

<b>9</b>	<b>POTŘEBNOST DĚTSKÝCH HŘIŠŤ NA ÚZEMÍ MĚSTA OLOMOUCE.....</b>	<b>42</b>
9.1	NÁVRHY NA UMÍSTĚNÍ 12 DĚTSKÝCH HŘIŠŤ .....	43
<b>10</b>	<b>ŠETŘENÍ A ANALÝZA POTŘEBNOSTI DĚTSKÝCH HŘIŠŤ VE MĚSTĚ OLOMOUCI .....</b>	<b>46</b>
<b>11</b>	<b>METODA VLASTNÍHO VÝZKUMU .....</b>	<b>47</b>
<b>12</b>	<b>ZPRACOVÁNÍ A VYHODNOCENÍ DOTAZNÍKŮ.....</b>	<b>48</b>
12.1	CHARAKTERISTIKA ZKOUMANÉHO SOUBORU.....	48
<b>13</b>	<b>ANALÝZA A INTERPRETACE ZÍSKANÝCH DAT .....</b>	<b>52</b>
13.1	ANALÝZA DOSTATEČNOSTI DĚTSKÝCH HŘIŠŤ V OKOLÍ BYDLIŠTĚ RESPONDENTŮ .....	52
13.2	ANALÝZA SPOKOJENOSTI SE STAVEM DĚTSKÝCH HŘIŠŤ V OKOLÍ BYDLIŠTĚ .....	57
13.3	ANALÝZA VÝSKYTU VANDALISMU NA MOBILIÁŘI A HERNÍCH PRVCÍCH .....	62
13.4	ANALÝZA VHODNOSTI DOPLNĚNÍ DĚTSKÝCH HŘIŠŤ O DALŠÍ HERNÍ PRVKY .....	67
13.5	CELKOVÉ VYHODNOCENÍ VÝSLEDKŮ ŠETŘENÍ .....	78
<b>ZÁVĚR .....</b>	<b>79</b>	
<b>RESÜMEE.....</b>	<b>80</b>	
<b>SEZNAM POUŽITÉ LITERATURY .....</b>	<b>81</b>	
<b>SEZNAM POUŽITÝCH SYMBOLŮ A ZKRATEK .....</b>	<b>84</b>	
<b>SEZNAM OBRÁZKŮ .....</b>	<b>86</b>	
<b>SEZNAM TABULEK.....</b>	<b>87</b>	
<b>SEZNAM GRAFŮ .....</b>	<b>89</b>	
<b>SEZNAM PŘÍLOH.....</b>	<b>91</b>	

## ÚVOD

Moji dlouhodobou odbornou praxi jsem absolvovala na Magistrátu města Olomouce na odboru životního prostředí, oddělení péče o zeleň. Zde mi bylo také nabídnuto téma bakalářské práce Problematika dětských hřišť ve městě Olomouci.

V rámci bakalářské práce jsem se seznámila se strukturou Magistrátu města Olomouce a náplní práce odboru životního prostředí a odboru koncepce a rozvoje. V rámci praxe byla navázána spolupráce s pracovníky Magistrátu města Olomouce, kteří zastupují samosprávu i státní správu. Tyto poznatky jsem směřovala k zadanému tématu bakalářské práce.

Hlavním cílem bakalářské práce je vyhodnocení problematiky dětských hřišť, jejich vyhovujícího počtu a vybavenosti pro veřejnost a nákladnosti na pořízení herních prvků, jejich údržbu a opravu v rámci rozpočtu města Olomouce.

Hry na dětských hřištích a pískovištích probouzejí v dětech představivost. Děti se zde mohou volně pohybovat, využívat všechny herní prvky k uspokojování svých nálad a nápadů. Podle psychologů se děti při hře učí hledat sebe sama. Je proto důležité, aby ve všech lokalitách města Olomouce byl nejen dostatečný počet dětských hřišť, na kterých by se mohli děti seberealizovat, ale i postačující množství certifikovaných herních prvků, které by byly umístěny v příjemném prostředí, beze stop jakéhokoli nesmyslného jednání vandalů. Podle těchto skutečností jsem také zpracovávala dotazníkové šetření.

V teoretické části mé bakalářské práce je nejprve stručné vymezení pojmů jako jsou veřejná správa, samospráva, kraj, obec a statutární město. Následně je krátce představeno statutární město Olomouc. V praktické části podrobněji popisují kompetence a pravomoci odboru koncepce a rozvoje a odboru životního prostředí. Dále je zde definováno také několik pojmů týkající se dětských hřišť a pískovišť. Důležitou součástí jsou i platné normy a vyhlášky, podle kterých se zřizovatelé dětských hřišť musí řídit. Velký díl praktické části je věnován samotné analýze potřebnosti dětských hřišť, kterou jsem provedla formou dotazníkového šetření. Vedle informační kampaně a demografického průzkumu v rámci projektu „Pískoviště na našem sídlišti“, který byl zpracován Centrem pro komunitní práci střední Morava v letech 2004 – 2005, můj průzkum zhodnotil potřebnost rozšíření a obnovy herních ploch v sídlištní a bytové zástavě na území města Olomouce. V závěru práce následuje po zpracování a vyhodnocení dotazníků interpretace získaných dat.

## **I. TEORETICKÁ ČÁST**

# 1 OBECNÉ POJMOVÉ VYMEZENÍ VEŘEJNÉ SPRÁVY

Veřejná správa označuje činnost, kterou vykonávají správní úřady a orgány územní nebo zájmové samosprávy na základě zákonů. Veřejná správa slouží k označování specificky pojaté správy veřejných záležitostí ve společnosti organizované ve stát, a to jako projevu realizace výkonné moci ve státě na jedné straně a na straně druhé jako specifického projevu postavení moci samosprávné. Veřejná správa je souhrnným pojmem, který zahrnuje státní správu a samosprávu. [5, 6]

## 1.1 Pojmy státní správa a samospráva

### 1.1.1 Státní správa

Státní správa je veřejnou správou uskutečňovanou státem, přičemž v každé společnosti zorganizované ve stát je státní správa nezastupitelnou součástí veřejné správy. Je odvozována od samotné podstaty, postavení a poslání státu, od podstaty a způsobů realizace státní moci. Svým charakterem je státní správa zvláštním druhem společenského řízení, uskutečňovaného státem.

Státní správa představuje jednu z forem činnosti státu, a to formu, jejímž posláním je realizace výkonné moci státu. Svou povahou je státní správa organizující a mocensko-ochrannou činností státu, která v sobě spojuje jednak prvky klasického řízení a dále prvky regulace. Státní správa se realizuje ve vztazích, v nichž na jedné straně vystupují státní orgány, které tuto činnost vykonávají, a na straně druhé objekty působení státní správy, vůči nimž je tato správa vykonávána jako státně mocenská činnost.

Státní správa tak ve své činnosti zahrnuje pravomoc sloužící k výkonu obsahu zákonů i když dochází k určité provázanosti na obsah obecně závazných předpisů samosprávy. [5, 6]

### 1.1.2 Samospráva

Samospráva je veřejnou správou uskutečňovanou jinými veřejnoprávními subjekty než státem. Jedná se o subjekty korporativního charakteru, označované jako veřejnoprávní korporace.

Výhodou samosprávy je, že je blíže spravovanému subjektu než vnější a centrální řízení, a proto by měla být při zabezpečování lokálních či zájmově vymezených záležitostí efektivnější a levnější. [5, 6]

## 1.2 Vymezení pojmů kraj a obec

### 1.2.1 Kraj

Kraje jsou platnou právní úpravou vnímány jednak jako správní obvody a dále jako tzv. vyšší územní samosprávné celky.

Podle zákona č. 129/2000 Sb. je kraj územním společenstvím občanů, které má právo na samosprávu.

Kraj je veřejnoprávní korporací, která má vlastní majetek a vlastní příjmy vymezené zákonem a hospodaří za podmínek stanovených zákonem podle vlastního rozpočtu. Kraj vystupuje v právních vztazích svým jménem a nese odpovědnost z těchto vztahů vyplývajících.

Kraj je samostatně spravován zastupitelstvem kraje. Dalšími orgány kraje jsou rada kraje, hejtman kraje a krajský úřad.

Kraj spravuje své záležitosti samostatně ("samostatná působnost"). Státní orgány mohou do samostatné působnosti zasahovat, jen vyžaduje-li to ochrana zákona, a jen způsobem, který stanoví zákon. Rozsah samostatné působnosti může být též omezen zákonem.

Státní správu, jejíž výkon byl zákonem svěřen orgánům kraje, vykonávají orgány kraje jako svou přenesenou působnost. Kraj je při výkonu státní správy správním obvodem. Kraj je povinen zabezpečit výkon přenesené působnosti. [9]

### 1.2.2 Obec

Dle zákona o obcích č. 128/2000 Sb. je obec základním územním samosprávným společenstvím občanů, tvořící územní celek, který je vymezen hranicí území obce.

Obec je veřejnoprávní korporací, má vlastní majetek. Obec vystupuje v právních vztazích svým jménem a nese odpovědnost z těchto vztahů vyplývajících.

Obec je samostatně spravována zastupitelstvem obce; dalšími orgány obce jsou rada obce, starosta, obecní úřad a zvláštní orgány obce. Město je samostatně spravováno zastupitelstvem města. Radu obce tvoří starosta, místostarosta a další členové rady volení z řad členů zastupitelstva obce. [8]

### 1.3 Samostatná působnost

U samostatné působnosti obec spravuje svoje záležitosti samostatně, přičemž je vázána jen zákony a obecně závaznými právními předpisy, vydanými ústředními orgány k jejich provedení.

Do samostatné působnosti obce patří záležitosti, které jsou v zájmu obce a jejích občanů, pokud nejsou svěřeny zákonem krajům nebo nejde o výkon v přenesené působnosti nebo záležitosti, které do samostatné působnosti obce svěří zvláštní zákon.

Obec v samostatné působnosti ve svém územním obvodu pečuje v souladu s místními předpoklady a zvyklostmi o vytváření podmínek pro rozvoj sociální péče a pro uspokojování potřeb svých občanů. Jde především o uspokojování potřeby bydlení, ochrany a rozvoje zdraví, dopravy a spojů, potřeby informací, výchovy a vzdělávání, celkového kulturního rozvoje a ochrany veřejného pořádku. [8]

### 1.4 Přenesená působnost obce

U přenesené působnosti jde o výkon státní správy, který stát nerealizuje přímo svými orgány, ale nepřímo, a to prostřednictvím obcí a jejich orgánů.

Obce se člení podle činností, které v nich jejich úřady vykonávají:



a) *obce s výkonem správy v základním rozsahu* – jsou obvykle obce s obecním úřadem plnícím základní samosprávnou funkci. Jsou to obce s malým počtem obyvatel, kde má obecní úřad jednoduchou organizační strukturu a nezřizuje odbory.

b) *obce s pověřenými obecními úřady (obce s výkonem přenesené působnosti)* - pověřený obecní úřad je orgán obce, který vykonává přenesenou působnost pro více obcí ve správních obvodech. Obec s pověřeným obecním úřadem je obec, na kterou stát přenáší část svých pravomocí (vykonávají státní správu v přenesené působnosti), ovšem ne v takovém rozsahu, v jakém ji přenáší na obec s rozšířenou působností. Je to tedy obec menší, než obec s rozšířenou působností, a vždy spadá do správního obvodu nějaké obce s rozšířenou působností.

c) *obce s rozšířenou působností* - obce s rozšířenou působností představují nový typ obcí vykonávajících státní správu v přenesené působnosti. Jsou obcemi s nejširším rozsahem výkonu státní správy v přenesené působnosti. V jimi spravovaném území se nacházejí i obce s pověřeným úřadem. [8]

## 2 STATUTÁRNÍ MĚSTO

Statutární město je samostatně spravováno zastupitelstvem města; dalšími orgány statutárního města jsou rada města, primátor, magistrát a zvláštní orgány města.

Statutární město může svěřit statutem městskému obvodu nebo městské části na úseku samostatné působnosti zejména

- schvalování programu rozvoje městského obvodu nebo městské části,
- rozhodování o majetkoprávních úkonech uvedených v § 133 odstavec 1,
- zřizování trvalých a dočasných fondů městského obvodu a městské části,
- ukládání pokut podle § 58,
- výkon funkce zaměstnavatele pro zaměstnance zařazené do úřadu městského obvodu nebo úřadu městské části nebo organizační složky městského obvodu nebo městské části.

Orgány statutárních měst vykonávají přenesenou působnost, která je zákonem svěřena pověřeným obecním úřadům a obecním úřadům obcí s rozšířenou působností.

Ve statutárním městě plní funkci starosty primátor. Primátor zastupuje město navenek.

Ve statutárním městě plní funkci místostarosty (místostarostů) náměstek (náměstci) primátora.

Ve statutárním městě se zřizuje funkce tajemníka magistrátu, který je zaměstnancem města. Tajemníka magistrátu jmenuje a odvolává primátor se souhlasem ředitele krajského úřadu a stanoví jeho plat podle zvláštních předpisů. Bez souhlasu ředitele krajského úřadu je jmenování a odvolání tajemníka magistrátu neplatné.

V městských obvodech nebo městských částech územně členěných statutárních měst vykonává působnost magistrát.

Všechny písemnosti vyhotovené orgánem statutárního města týkající se samostatné působnosti tohoto města se v záhlaví označují slovy "statutární město" s uvedením názvu města a orgánu, který písemnost vyhotovil.

Všechny písemnosti vyhotovené orgánem statutárního města týkající se přenesené působnosti tohoto města, s výjimkou nařízení města, se v záhlaví označují slovy "Magistrát města" s uvedením názvu města a názvu odboru, který písemnost vyhotovil. [8]

## 2.1 Statutární město Olomouc

**Olomouc** je statutárním městem na střední Moravě a centrem Olomouckého kraje. Ve městě o rozloze 10 336 ha žije 102 255 obyvatel. Jedná se tedy o páté největší město České republiky. Střed města leží v nadmořské výšce 219 metrů nad mořem na zeměpisných souřadnicích 49°45' severní šířky a 17°15' východní délky.

Z ekonomického pohledu je město možné charakterizovat jako průmyslové s rozvíjejícími se službami. Díky vhodné poloze, hospodářské tradici i kvalifikované pracovní síle má město výrazný potenciál růstu.



*Obr. 1. Olomouc – Horní náměstí [27]*

Od 1. 1. 2001 je Olomouc centrem Olomouckého kraje a tedy i sídlem Krajského úřadu Olomouckého kraje. Olomoucký kraj je vymezený pěti okresy: Olomouc, Prostějov, Přerov, Šumperk a Jeseník. Velikostí zaujímá kraj 6,7 % rozlohy České Republiky a osmé pořadí mezi čtrnácti kraji, podle počtu obyvatel je na šestém místě.



Obr. 2. Geografická mapa Olomouckého kraje [28]

Olomouc se člení na 26 částí města (zároveň katastrální území), v podstatě odpovídající původním historickým obcím, i když katastrální hranice se již poněkud liší.

### Členění města Olomouce

1. Bělidla
2. Černovír
3. Droždín
4. Hejčín
5. Hodolany
6. Holice

7. Chomoutov
8. Chválkovice
9. Klášterní Hradisko
10. Lazce
11. Lošov
12. Nedvězí u Olomouce
13. Nemilany
14. Neředín
15. Nová Ulice
16. Nové Sady u Olomouce
17. Nový Svět u Olomouce
18. Olomouc – město
19. Pavlovičky
20. Povel
21. Radíkov
22. Řepčín
23. Slavonín
24. Svatý Kopeček
25. Topolany
26. Týneček

[31]

### 3 MAGISTRÁT MĚSTA OLOMOUCE

Územní rozsah rozšířené působnosti statutárního města Olomouce:

- města: Olomouc, Velká Bystřice,

- obce: Bělkovice-Lašťany, Blatec, Bohuňovice, Bukovany, Bystročice (část Bystročice, Žerůvky), Bystrovany, Daskabát, Dolany (část Dolany, Pohořany, Véska), Doloplazy, Drahanovice (část Drahanovice, Kníničky, Lhota pod Kosířem, Luděrov, Střížov), Dub nad Moravou (část Bolelouc, Dub nad Moravou, Tučapy), Grygov, Hlubočky (část Hlubočky, Hrubá Voda, Mariánské Údolí, Posluchov), Hlušovice, Hněvotín, Horka nad Moravou, Charváty (část Čertoryje, Drahlov, Charváty), Kožušany-Tážaly (část Kožušany, Tážaly), Krčmaň, Křelov-Břuchotín (část Břuchotín, Křelov), Liboš, Loučany, Luběnice, Lutín (část Lutín, Třebčín), Majetín, Mrsklesy, Náměšř na Hané, Přáslavice (část Kocourovec, Přáslavice), Příkazy (část Hynkov, Příkazy), Samotišky, Skrbeň, Slatinice (část Lípy, Slatinice), Suchonice, Svěsedlice, Štěpánov (část Březce, Moravská Huzová, Štěpánov), Těšetice (část Rataje, Těšetice, Vojnice), Tověř, Tršice (část Hostkovice, Lipňany, Vacanovice, Přestavlky, Tršice, Zákřov), Ústín, Velký Týnec (část Čechovice, Velký Týnec, Vsisko), Velký Újezd, Věrovany (část Nenakonice, Rakodavy, Věrovany), vojenský újezd Libavá.

Zastupitelstvo obce je sdružení občanů města Olomouce, kteří si ze svého středu volí své zástupce, kteří je budou po čtyřleté volební období zastupovat při spravování městských záležitostí. Statutární město Olomouc je právnickou osobou a vystupuje tedy v právních vztazích svým jménem a na svou odpovědnost.

Město je spravováno Zastupitelstvem města Olomouce, které je nejvyšším orgánem v samostatné působnosti a jeho členové jsou voleni občany ve volbách do obecních zastupitelstev. Zastupitelstvo města Olomouce má celkem 45 členů a schází se zpravidla nejméně 1x za tři měsíce. Výkonným orgánem v samostatné působnosti je Rada města Olomouce, jejíž členové jsou voleni zastupitelstvem. Rada města Olomouce má 11 členů a schází se zpravidla 1x za 14 dní.

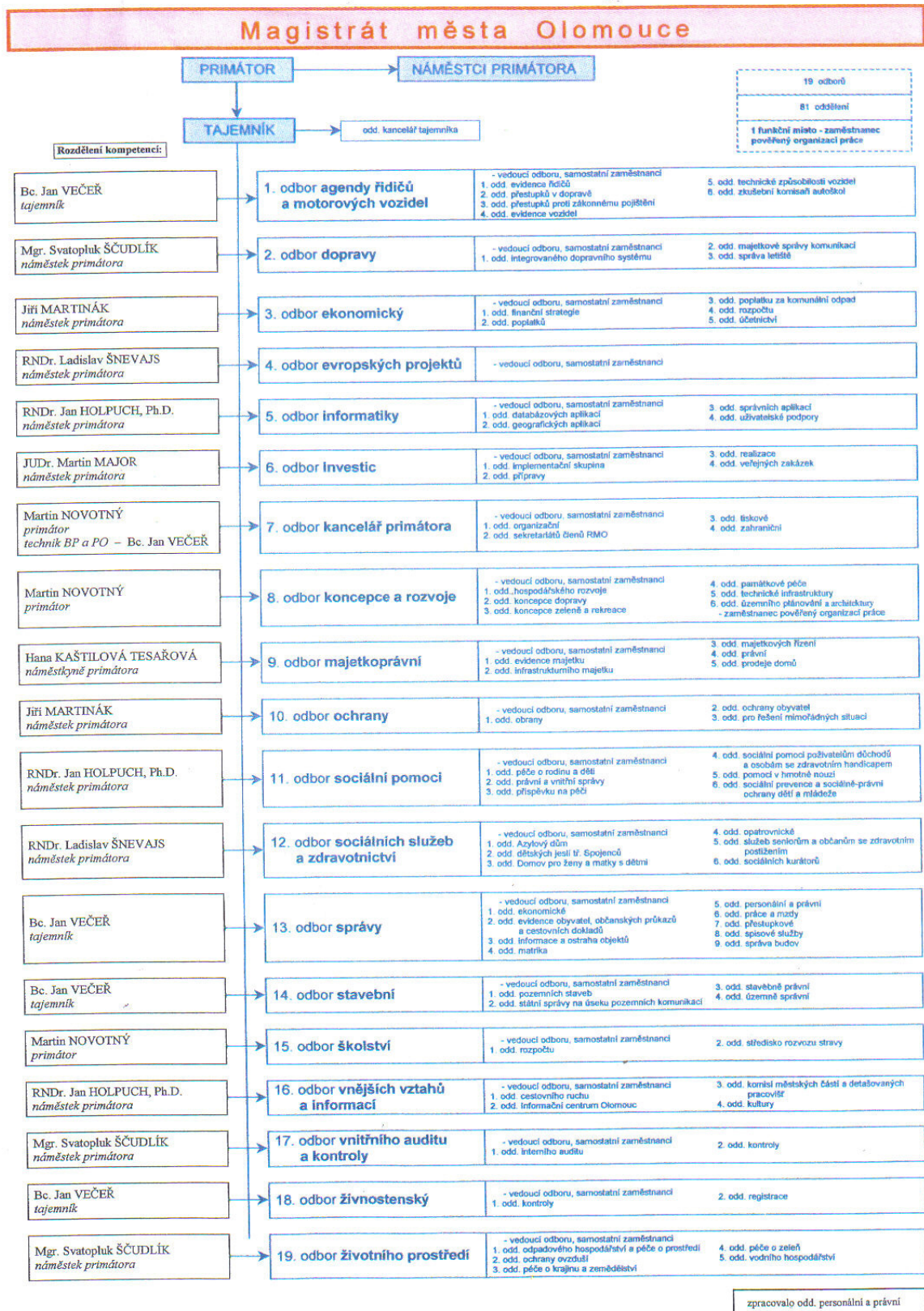
Podle zákona o obcích má město Olomouc postavení statutárního města. Statutární město Olomouc zastupuje navenek primátor, který je volen zastupitelstvem města, popř. města

zastupují ve stanoveném rozsahu náměstci primátora. Všechny tyto funkce jsou zastávány zástupci zvolenými občany. Dalším orgánem statutárního města je magistrát.

Magistrát města Olomouce je tvořen primátorem, jeho náměstkou, tajemníkem a zaměstnanci statutárního města zařazenými do magistrátu. Nadřízený všem zaměstnancům zařazeným do magistrátu je tajemník, který plní funkci statutárního orgánu podle zvláštních zákonů (např. zákoníku práce) a je odpovědný za plnění úkolů magistrátu v samostatné i přenesené působnosti primátorovi. Magistrát se vnitřně člení na odbory a oddělení. [16]



Organizační schéma k 3. 9. 2008



Obr. 3. Struktura magistrátu města Olomouce[17]



## **II. ANALYTICKÁ ČÁST**

## 4 ODBOR ŽIVOTNÍHO PROSTŘEDÍ

Odbor životního prostředí (dále jen OŽP) stejně jako odbor koncepce a rozvoje (dále jen OKR) vykonává státní správu i samosprávu u jednotlivých oddělení dle jejich konkrétního zaměření. OŽP se při výkonu státní správy a samosprávy řídí zákony o ochraně přírody a krajiny, o ovzduší, o odpadech, o zemědělském půdním fondu a lesním půdním fondu.

Vzhledem k rozsáhlosti úkolů prováděných jednotlivými odděleními a šíři množství zákonů v mnoha oblastech nelze v rámci této práce věnovat pozornost podrobně všem oddělením.

Za nezbytné pro samotný výstup práce je považován podrobný popis náplně práce oddělení péče o zeleň jako samosprávného orgánu zastupujícího Statutární město Olomouc (dále jen SmOl) ve věci městských pozemků s vegetačním porostem a dále vybraný popis práce oddělení koncepce zeleně a rekreace v rámci odboru koncepce a rozvoje. [19]

### 4.1 Oddělení péče o zeleň

Zajišťuje v samostatné působnosti:

- komplexní správu nad údržbou městské zeleně zařazené do údržby prostřednictvím Technických služeb města Olomouce (dále jen TSMO) a výstavnické organizace Výstaviště Flora Olomouc a.s. (dále jen VFO) VFO, včetně přebírání provedených prací a kontroly jejich fakturace,
- zastupování vlastníka (statutární město Olomouc) ve věcech týkajících se záležitostí městské zeleně,
- zpracování rozpočtu pro údržbu městské zeleně zařazené do údržby (ve spolupráci s TSMO a VFO) – týká se ploch zařazených do údržby,
- přejímku sadových úprav na městských pozemcích v rámci kolaudačního řízení,
- koordinaci zásahů do městské zeleně zařazené do údržby s ohledem na výši finančního rozpočtu,

- shromažďování a zpracování podkladů pro pasport městské zeleně zařazené do údržby (součinnost při pořizování a klasifikaci údajů k digitální evidenci majetku města),
- vedení a průběžné doplňování řádné evidence ploch městské zeleně zařazené do údržby, včetně mapových podkladů v součinnosti s TSMO,
- vyřizování stížností a podnětů občanů a komisí městských částí na úseku městské zeleně,
- zabezpečování podkladů a stanovisek pro orgán státní správy v ochraně přírody (kácení, náhradní výsadby),
- úzkou spolupráci s odborem koncepce a rozvoje a orgánem ochrany přírody a krajiny při vydávání stanovisek k územně plánovací dokumentaci a stavebnímu řízení,
- vytypování a přípravu ploch pro náhradní výsadbu a realizaci sadových úprav,
- přípravu a objednávky realizace sadových úprav na městských pozemcích prostřednictvím odborných zahradnických firem včetně přejímky a zajištění údržby,
- spolupráci při koncepčním řešení městské zeleně,
- zastupuje obec dle § 71 zákona č. 114/1992 Sb., o ochraně přírody a krajiny jako zástupce vlastníka. Vydává stanovisko k umístování reklamních ploch a inforů (reklamních sdělení, reklamních šipek a informačních směrovek) a dále k umístěním sezónních restauračních předzahrádek na městské zeleni pro odbor majetkoprávní a stavební,
- poté, kdy Rada města Olomouce (dále jen RMO) schválí umístění konkrétní sezónní restaurační předzahrádka, uzavření dohody s žadatelem o užívání plochy městské zeleně zabrané touto předzahrádkou. [19]

## 5 ODBOR KONCEPCE A ROZVOJE

Odbor koncepce a rozvoje - OKR (dříve útvar koncepce a rozvoje stavebního odboru a nástupce útvaru hlavního architekta) je úřadem územního plánování nejen pro město Olomouc, ale pro celé území obce s rozšířenou působností. OKR je také garantem zabezpečení dlouhodobých cílů a záměrů územního plánování v běžné praxi při projednávání jednotlivých investičních akcí a záměrů investorů a vlastníků pozemků. Vlastník a investor má především znát perspektivu svého investičního záměru a perspektivu využití svého pozemku. To se týká jak procesu výstavby (přípravná fáze výstavby je formulace a příprava záměru), tak prodeje či koupě pozemku. Informace o poloze pozemku z hlediska funkčního využití ploch a regulačních prvků, o širších souvislostech a dlouhodobých cílech územního plánu (např. budování dopravního skeletu města, hlavních sběračů inženýrských sítí, prvků územního systému ekologické stability - biokoridory, biocentra) získá investor a vlastník právě na OKR.

### 5.1.1 Oddělení koncepce zeleně a rekreace

Oddělení zajišťuje v samostatné působnosti:

- zajišťuje zpracování odborných technických podkladů (studií a projektů) v oblasti zeleně, rekreace, sportu a protipovodňových opatření využitelných pro žádosti o dotace, plánování investičních prostředků a vlastní realizaci,
- poskytuje součinnost ve svém oboru při činnosti zastupování statutárního města Olomouc jako účastníka územních řízení a sloučených územních a stavebních řízení vedených obecným stavebním úřadem a speciálními stavebními úřady dle zákona č. 183/2006 Sb., o územním plánování a stavebním řádu, při přípravě podkladů pro uplatňování námitek proti návrhu zásad územního rozvoje a při přípravě podkladů pro uplatňování připomínek k územnímu plánu sousední obce,
- vyjadřuje se k připravovaným stavbám z hlediska tvorby veřejného prostranství, ochrany zeleně, sportu a rekreace, koncepce protipovodňových opatření a dalších odvětvových územně plánovacích podkladů,

- ve svém oboru tvorby veřejného prostranství a ochrany zeleně, sportu a rekreace a protipovodňové ochrany poskytuje poradenskou a konzultační činnost pro odborné komise RMO, stavební úřad, komise městských částí, pro občany, složky Magistrátu města Olomouce (dále jen MmOl), stavebníky a projektanty dle platné územně plánovací dokumentace, územně plánovacích podkladů a dlouhodobých koncepcí města,
- zajišťuje vypracování dlouhodobých koncepcí rozvoje města ve svém odvětví
- připravuje materiály pro Zastupitelstvo města Olomouce (dále jen ZMO) a RMO týkající se rozvojových záměrů v oblasti obnovy a tvorby veřejného prostranství, zeleně, rekreace a sportu a protipovodňových opatření na území města,
- podílí se na přípravě projektů pro zajišťování finančních zdrojů z dotačních programů ČR a EU na obnovu veřejného prostranství, zeleně, sportu a rekreace ve městě a krajině,
- podílí se na přípravě podkladů pro oddělení hospodářského rozvoje a spolupracuje s tímto oddělením při tvorbě rozvojových programů města, přípravě podkladů a projektů pro evropské fondy, při přípravě výstav, veletrhů a marketingových
- materiálů, přípravě rozvojových lokalit a při dalších činnostech, které tuto spolupráci vyžadují,
- spolupracuje s odborem evropských projektů na přípravě projektových dokumentací pro evropské fondy,
- spolupracuje na tvorbě investičního plánu města, zejména z hlediska naplňování cílů v oblasti obnovy a ochrany zeleně, rekreace a sportu,
- poskytuje součinnost správci toku (Povodí Moravy a.s.) při přípravě a realizaci protipovodňových opatření koncepčního charakteru,
- spolupracuje s odborem životního prostředí a poskytuje mu součinnost při obnově a údržbě zeleně.

**Oddělení zajišťuje v přenesené působnosti:**

- poskytuje součinnost ve svém oboru při pořizování územního plánu a regulačních plánů, při pořizování změn a úprav územně plánovací dokumentace, při zajišťování zpracování zprávy o uplatňování územního plánu a jejího předložení zastupitelstvu pro správní území SmOl a při pořizování územně plánovacích podkladů a jejich průběžné aktualizaci, a to územně analytických podkladů pro celé území obce s rozšířenou působností včetně správního území SmOl a územní studie pro správní území SmOl,
- dále poskytuje součinnost ve svém oboru při vydávání vyjádření formou interního sdělení k územním řízením vedeným stavebním úřadem MmOl z hlediska uplatňování záměrů územního plánování, při vydávání závazného stanoviska v řízení podle zvláštního právního předpisu, ve němž se rozhoduje o změnách v území a poskytování územně plánovacích informací,
- rovněž poskytuje součinnost ve svém oboru při podávání návrhu na vložení dat do evidence územně plánovací činnosti,
- je garantem za odbor koncepce a rozvoje při pořizování územně plánovacích podkladů ve svém oboru. [20]

## 6 PROBLEMATIKA DĚTSKÝCH HŘIŠŤ

Odbor životního prostředí – oddělení péče o zeleň Magistrátu města Olomouce se v současnosti zabývá řešením stavu dětských hřišť a pískovišť v Olomouci. Pískoviště je nutné postupně opravit tak, aby odpovídala novým hygienickým normám. Obnova či vybudování kvalitního pískoviště (a dále jeho údržba) je finančně velmi náročná. Při nynějším velkém počtu pískovišť není možné takto všechna upravit, a proto je zapotřebí některá využívaná pískoviště zrušit a ta využívaná naopak zachovat a rekonstruovat.

Ponechaná dětská pískoviště jsou postupně rekonstruována a oplocena. Je u nich zajištěna přednostní výměna písku a pravidelná údržba. Doprovodné herní prvky u zrekonstruovaných pískovišť se také postupně obnovují.

Podle rozlohy herní plochy a počtu herních prvků se dětská hřiště dělí na rozsáhlejší dětská hřiště a výměrou menší dětské koutky.

### 6.1 Jaká je definice dětského hřiště a pískoviště?

#### 6.1.1 Dětské hřiště

Dětské hřiště je vymezené prostranství v určitém areálu (často sídliště), kde se mohou děti volně pohybovat a využívat všech statických nemovitých objektů (prolézačky, pískoviště apod.) k vyhovění svých momentálních nálad a nápadů realizovatelných v rámci možností a určení hřiště. Svobodný pohyb po prostranství a možnost využívání veškerého vybavení a součástí hřiště je samozřejmostí. Hřiště bývá zpravidla vymezeno drátěným, či dřevěným plotem nebo dřevěnou palisádou.

Dětská hřiště se vyrábějí ze všech možných materiálů, ať se jedná o různé dřeviny (smrk, akát), nebo kovy, plasty, využívá se dokonce i různý recyklovaný odpad např. sjeté pneumatiky, sloužící jako materiál pro výrobu povrchů dětských hřišť a dopadových ploch.

[22]

### 6.1.2 Pískoviště

Pískoviště je nízka proláklina vyplněná pískem, ve které si děti mohou hrát. Pískoviště jsou základní součástí dětských hřišť, ale na rozdíl od jejich dalšího vybavení jsou jednoduše zkonstruovatelná a vyskytují se proto i na dvorcích v obytných lokalitách nebo sídlištích. Pískoviště probouzejí v dětech představivost k budování malých měst nebo hradů z písku a malých báboviček, užívání různých typů hraček (malých nákladňáků, lopatek, kyblíků) k pohybu písku po ploše, k hloubení děr a k zakopávání věcí. Písek poskytuje prostředek k uplatnění dětských pokusů k fingování průzkumu, konstruování a boření světa v celé třídimenzionální šíři.

Je nutné dbát na čistotu písku a vyměňovat ho. Zvláštní problém představují výkaly a moč domácích zvířat, především psů. Po vstupu České republiky (dále jen ČR) do Evropské unie (dále jen EU) vedlo přijetí norem EU na vybavení a čistotu pískovišť k tomu, že místo úprav, které by si vyžádaly velké náklady, byla pískoviště masově rušena. To bylo předmětem politických sporů. [25]



*Obr. 4. Pískoviště [25]*

## 6.2 Herní prvky v dětských hřištích

### 6.2.1 Skluzavka

Skluzavka je dětská atrakce vyskytující se nejčastěji na dětských hřištích, u bazénů, přírodních vodních ploch určených ke koupání, v současnosti též v dětských koutcích obchodních center a v dětských pokojích. [23]





*Obr. 5. Skluzavka[30]*

### 6.2.2 Houpačka

Houpačka má podobu volně zavěšeného sedátka, na němž je možno se houpat do stran, nebo uprostřed podepřené tyče, na jejíchž obou koncích se mohou houpat vzájemně vyvážením uživatelé. Houpačka bývá zpravidla součástí dětského hřiště. [24]



*Obr. 6. Vahadlová houpačka [30]*

Hřiště vybavené herními prvky s požadovanými atesty musí splňovat podmínky podle platné České technické normy (dále jen ČSN) EN 1176 a ČSN EN 1176 a Vyhlášky č. 135 Ministerstva zdravotnictví, která stanoví hygienické limity písku v pískovištích venkovních hracích ploch.

## 7 NORMY EN 1176 A EN 1177

Zavedení Norem EN 1176 a EN 1177 vedlo ke zvýšení nákladů na údržbu stávajícího počtu dětských hřišť a pískovišť. Magistrát města Olomouce proto ve spolupráci s Centrem pro komunitní práci střední Morava provedl průzkum, na základě kterého vytipoval lokality pro zachování a rekonstrukci dětských pískovišť, snížení jejich stavu, zkvalitnění péče o ně a o dětská hřiště.

Zřízení těchto norem zpřísnilo posuzování kvality a bezpečnosti sportovních a herních prvků.

Na základě toho zřizovatelé těchto dětských hřišť musí pořizovat pouze certifikované herní prvky vyrobené, případně instalované akreditovanou firmou.

Ke každému pořízenému hernímu prvku musí být přiložen popis herního prvku, pokyny pro zařízení a prohlášení o shodě (viz. příloha č. 1, 2, 3).

Zřizovatel dětských hřišť je průběžně kontrolován, zda plní povinnosti, tzn. ošetřuje (pečuje) o herní prvky, provádí kontrolu včetně odborné kontroly inspektorem. Oprávněnou osobou pro provádění ročních kontrol dětských hřišť, který na území města Olomouce prověřování stavu herních prvků provádí je Ing. Luděk Simonides.

Další kontrolu zřizovatele dětských hřišť a pískovišť provádí Česká obchodní inspekce (dále jen ČOI). Pískoviště jsou namátkově kontrolována místní příslušnou Krajskou hygienickou stanicí. Po každé kontrole dětského hřiště nebo pískoviště následuje písemný úřední záznam z místního šetření.

Výměna součástí certifikovaného herního prvku je možná pouze prostřednictvím odborné firmy s certifikátem. V případě, že zřizovatel objedná provedení výměny součástky herního prvku neoprávněnou osobou nebo výměnu provede sám, vystavuje se zřizovatel nebezpečí pokuty od ČOI, která jej bude považovat za výrobce herního prvku bez náležité certifikace.

## 7.1 Předmět normy EN 1177

Tato norma stanovuje požadavky na povrchy používané u dětských hřišť a stanovuje požadavky na plochy vyžadující potřebu tlumit nárazy. Navrhuje faktory, které je třeba mít na zřeteli při výběru povrchu hřišť a stanovuje zkušební metodu umožňující stanovit útlum nárazu, tato zkouška stanovuje kritickou výšku pádu u povrchu, který představuje horní mez jeho účinnosti tím, že snižuje poranění hlavy, použije-li se vybavení hřiště podle EN 1176.

### 7.1.1 Definice:

**Povrch:** plocha hřiště od které začíná použití zařízení a která zahrnuje alespoň nárazovou plochu

**Utlumení nárazu:** vlastnost povrchu, která rozptýlí kinetickou energii nárazu místní deformací nebo přemístěním tak, že se sníží zrychlení

**Výška volného pádu:** největší kolmá vzdálenost od jednoznačně uvažované opory těla k nárazové ploše pod ní.

**Nárazová plocha:** plocha, na kterou může uživatel narazit po tom, co padal pádovým prostorem.

**Zkušební plocha:** místo na zkoušeném materiálu kolmo pod středem zkušební hlavy.

**Výška pádu:** vzdálenost mezi zkušební polohou na povrchu hřiště a nejnižším bodem volně padající zkušební hlavy před jejím uvolněním.

### 7.1.2 Bezpečnostní požadavky

#### Všeobecně

Povrch musí být prostý jakýchkoliv částí s ostrými hranami nebo jakýchkoliv nebezpečných výstupků.

Povrch musí být vybudován tak, aby se na něm nevyskytovala zrádná místa.

Je-li použito volného drobného materiálu, musí být tento nanesen v tloušťce, která je o 200 mm větší než tloušťka vrstvy zjištěná laboratorní zkouškou jako potřebná pro dosažení požadované zkoušky kritickým pádem.

### **Utlumení nárazu**

Materiálů bez výrazných vlastností tlumit nárazy se smí používat pouze mimo nárazový prostor.

Pod veškerým zařízením hřišť s výškou volného pádu větší než 600 mm musí být povrch tlumící nárazy vytvořen po celé nárazové ploše.

Pod zařízením hřišť, kde výška volného pádu nepřesahuje 600 mm se doporučuje, aby použitý povrch vykazoval určité vlastnosti tlumící nárazy, v těchto situacích se však nevyžaduje zkoušení jeho kritické výšky.

### **Informace, které musí zajistit výrobce nebo dodavatel**

Dodavatel povrchu pro hřiště musí zabezpečit školení týkající se:

- a) správné instalace
- b) údržby
- c) postupů kontroly

Výrobce nebo dodavatel povrchu je povinen tento označit štítky nebo musí být zajištěna písemná informace pro jeho identifikaci a funkční vlastnosti.

## **7.1.3 Zkušební metody**

### **Princip**

Zkušební vzorky nebo instalované plochy z materiálů tlumících nárazy jsou v rámci zkoušky zasaženy zkušební hlavou vybavenou měřidly stanovenou řadou nárazů z různých pádových výšek. Signál vyslaný měřidlem zrychlení do zkušební hlavy během každého nárazu je zpracován a poskytuje informaci o měření nárazové energie, definované jako

kritérium poranění hlavy (dále jen HIC). HIC každého nárazu je vyneseno do diagramu a vypočte se kritická výška pádu.

#### **7.1.4 Důležitá opatření vycházející z ČSN EN 1177:**

K úrazům na hřištích dochází z nejrůznějších příčin, avšak má se za to, že k nejvážnějším poraněním patří zřejmě úrazy hlavy. Proto byl vznesen přednostní požadavek na vypracování kritérií pro materiály povrchu zaměřených na stanovení jejich schopností snížit pravděpodobnost poranění hlavy.

Existuje široká paleta materiálů které tlumí nárazy, jako jsou pryžové přířezy, rohože, desky, souvislé syntetické povrchy buď prefabrikované nebo tvarované přímo na místě, dále volný drobný materiál, jako je štěrk, písek, dřevěné hobliny, kůra atd. zkušební metodu stanovenou v této normě lze použít pro kterýkoliv z těchto povrchů. [12]

## **7.2 Předmět normy ČSN EN 1176**

Tato norma stanovuje všeobecné bezpečnostní požadavky na zařízení dětských hřišť. Tyto požadavky byly formulovány s ohledem na rizikový faktor založený na dostupných údajích. Tato norma se vztahuje na zařízení dětských hřišť určených pro individuální a kolektivní užívání dětmi. Vztahuje se také na zařízení a jeho díly instalované jako zařízení dětských hřišť, třebaže nejsou jako taková vyráběna, ale nevztahuje se na předměty definované jako hračky v EN 71 a ve směrnici na hračky. Tato norma stanovuje požadavky, které ochrání dítě před nebezpečím, jež nemusí být schopno předvídat, když používá zařízení k zamýšlenému účelu nebo způsobem, který lze logicky očekávat.

### **7.2.1 Důležité pokyny vycházející z normy ČSN EN 1176**

Přístupové cesty (vjezd, výjezd, komunikace) musí být trvale volné. Musí umožňovat nerušený přístup na hřiště nebo k zařízení a volný odchod.

Vzhledem k veřejné přístupnosti hřiště nebo jeho zařízení se musí věnovat kontrolní činnosti zvýšená pozornost.

Zařízení na hřišti jsou určena pro konkrétní věkové kategorie. Provozovatel musí o této skutečnosti informovat jak uživatele hřiště, tak jejich rodiče. Vhodná forma je informační tabule, na každém hřišti minimálně jedna.

Pro děti do 3 let platí, že je nutno ze strany rodičů zabezpečit trvalý dozor dospělé osoby.

### **7.2.2 Kontrola:**

Provozovatel je povinen s ohledem na stav hřiště nebo zařízení, intenzitu provozu, věkovou hranici uživatelů, umístění a typ zařízení, provádět pravidelné kontroly. Jedná se o tyto druhy kontrol, opakované minimálně v níže uvedených intervalech.

#### **Běžná kontrola:**

Spočívá ve vizuálním posouzení stavu povrchu hřišť a zařízení. Pověřený pracovník tuto kontrolu:

- provádí podle potřeby denně, minimálně 1x za 14 dní
- kontroluje stav zařízení a odstraňuje nebezpečné prvky (kamení, dřevo, sklo apod.) z okolí zařízení a plochy hřiště
- zabezpečuje odstavení zařízení, pokud je na něm závažná závada. Oznamuje příslušnému odpovědnému pracovníkovi charakter závady a dosud přijatá opatření pro bezpečnost dětí
- v rámci možnosti provádí drobné opravy

#### **Provozní kontrola:**

Provádí tytéž úkony jako běžná kontrola, dále zabezpečuje fyzickou prověrku stavu namáhaných částí konstrukce zařízení, spojovacích prvků, pohyblivých součástí.

### **Pracovníci provozní kontroly**

Pracovníci provádějící úkoly jako součást řízení bezpečnosti, jako např. opravu a údržbu, musí mít k tomu oprávnění. Provádí kontrolu minimálně každý druhý měsíc a před začátkem sezóny.

Kontrolují stabilitu, pevnost zařízení a jednotlivých částí, opotřebení namáhaných dílů, jednotlivé více namáhané prvky (díly s pohyblivými částmi jako závěsy houpaček, osy vahadlových houpaček, kluzné části žlabů skluzavek a upevnění žlabů, spoje žebříků a další).

Úroveň oprávněnosti se bude měnit v závislosti na úloze a může se projevit nutnost zaškolení. Pracovníci musí disponovat dostatečnými informacemi o svých úkolech i dostatečnými informacemi o svých kompetencích a odpovědnostech.

Zvláštní činnosti, jako je např. svařování částí konstrukce, u nichž se předpokládá, že by mohly ovlivnit bezpečnost zařízení, musí být prováděny pouze kvalifikovanými pracovníky.

### **Hlavní kontrola:**

Vizuálně zhodnotí stav hřiště a posoudí vhodnost periodicity předcházejících kontrol.

Prověřený pracovník (firma):

- provádí kontrolu minimálně 1x ročně, na konci nebo začátkem sezóny
- komplexně hodnotí stav zařízení z hlediska bezpečnosti, opotřebení jednotlivých zařízení. S přihlédnutím k provedení zařízení provádí skrývku terénu u patek nebo dílů zařízení, demontáž pohyblivých prvků
- navrhuje opatření ke zvýšení bezpečnosti hřiště a herních zařízení, povrchu hřiště, vyplývající ze zjištěných skutečností a případných závad, vzniklých po roce provozu.

Hlavní kontrolu musí provádět dle platných norem odborný pracovník nebo firma.

### **Rozvrh kontrol:**

Aby se předešlo úrazům, musí majitel nebo provozovatel zajistit, aby byl zaveden a udržován pro každé hřiště odpovídající rozvrh kontrol. Ten musí brát v úvahu místní podmínky a pokyny výrobce, jež mohou ovlivnit nezbytnou četnost kontrol.

Rozvrh musí obsahovat seznam částí, které je třeba zkontrolovat v rámci různých kontrol, jakož i způsoby jejich provádění.

Jestliže byly v průběhu kontroly objeveny závažné závady ohrožující bezpečnost, je nutno je bezodkladně odstranit. Není-li to možné, je třeba zařízení zajistit proti použití, např. jeho znehybněním nebo odstraněním.

V případech, kdy je nutné z plochy hřiště odstranit některé ze zařízení, např. za účelem jeho údržby, je nutné odstranit nebo bezpečně uschovat veškeré upevňovací prvky, nebo základy, aby byla hrací plocha bezpečná.

### 7.2.3 Údržba:

- základní údržba je prováděna v rámci a nebo na základě jednotlivých kontrol, v souladu s požadavky na tyto kontroly
- náročnější údržba je prováděna na základě zjištění kontrol. Odstraňuje zjištěné závady, které nebylo možné odstranit operativně
- údržbu může provádět pouze osoba s příslušnou kvalifikací, v případě odborných zásahů vyučená, s požadovanými odbornými zkouškami
- pracovník provádějící údržbu, musí být pro tuto činnost proškolení s ohledem na platné normy a o školení musí být proveden záznam
- údržbářské práce na zařízeních musí být prováděny s vyloučením přístupu uživatelů po celou dobu prací
- pokud je zařízení demontováno, je nutno terén upravit v souladu s požadavky ČSN EN 1177. Není-li to možné, musí být uživatelům vhodným způsobem zabráněno ve vstupu na stanoviště, kde probíhá údržba nebo opravy



- součástí údržby jsou také dále uvedené popsané činnosti u jednotlivých herních zařízení

Kontrolu může provádět pouze osoba s odpovídající kvalifikací.

### **Jaká má být vedena dokumentace u dětských hřišť?**

O všech realizovaných činnostech je třeba vést záznamy jako součást řízení bezpečnosti.

Dokumentace týkající se hřiště musí zahrnovat:

- certifikát o kontrole a zkoušení, v případě potřeby
- návody ke kontrole a údržbě
- návody k obsluze, v případě potřeby
- záznamy provozovatele, např. deník

### **Kdo odpovídá za provoz a běžnou údržbu?**

Aby se snížila úrazovost, musí majitel či provozovatel zajistit vypracování, zavedení a dodržování odpovídajícího rozvrhu běžné údržby. Měl by brát v úvahu místní podmínky a návod výrobce, které mohou ovlivnit nezbytnou četnost kontrol. Rozvrh musí obsahovat části podléhající údržbě a musí rovněž poskytovat návod, jak postupovat v případě stížnosti a havárií.

Běžná údržba zařízení hřišť a ploch musí sestávat z preventivních opatření, aby byla zachována jejich bezpečnost a funkčnost.

- utažení upevňovacích prvků
- přetření a opětovná úprava povrchů
- údržba všech povrchů tlumících nárazy
- promazání ložisek
- označení vybavení za účelem indikace výšky náplně sypkého materiálu
- čištění

- odstranění skleněných střepů a jiných úlomků či znečišťujících příměsí
- obnovení sypké náplně na její správnou úroveň
- údržba volných ploch

### **Co musí provozovatel provést, pokud je na zařízení závada, která představuje riziko bezpečnosti?**

Závady k nimž došlo v průběhu provozu a představují riziko bezpečnosti musejí být bezodkladně opraveny. Není-li to možné, je nutné zařízení zajistit proti použití, např. znehybněním nebo odstraněním.

Musí být k dispozici písemné postupy zahrnující opatření, které je třeba podniknout v případě úrazů, požárů apod.

Dokud není bezpečné zařízení opraveno a uvolněno k použití, nesmí mít k němu veřejnost přístup.

### **Jak má být označeno hřiště?**

Na hřišti musí být umístěn znak (piktogram) poskytující informaci o nejbližším zařízení, tj. telefonu k přivolání záchranné služby a volacím čísle k nahlášení závažných poškození. Vjezd, výjezd a únikové trasy na a z hřiště určené veřejnosti a záchranné službě musí být kdykoliv přístupné a prosté překážek.

### **Stanovení bezpečnostních opatření**

Provozovatel hřiště musí opakovaně, alespoň jednou ročně, a systematicky stanovit účinnost všech použitých bezpečnostních opatření a provést jejich změnu, byla-li shledána jako nutná na podkladě zkušeností nebo změn okolností. [11, 13]

## **7.3 Vyhláška č. 135/2004 Sb.**

kteřou se stanoví hygienické požadavky na koupaliště, sauny a hygienické limity písku v pískovištích venkovních hracích ploch.

### **Písek v pískovištích venkovních hracích ploch**

Hygienické limity mikrobiálního, chemického a parazitárního znečištění písku užívaného ke hrám dětí v pískovištích na venkovních hracích plochách určených pro hry dětí jsou znázorněny v tabulce číslo 1.

*Tab. 1. Hygienické limity pro vybrané indikátory mikrobiologického a parazitologického znečištění písku v pískovištích na venkovních hracích plochách*

Indikátor	Nejvyšší přípustné množství KTJ v 1 g sušiny vzorku	Vysvětlivky
Termotoleranti koliformní bakterie	750	1
	150	2
Fekální streptokoky	750	1
	150	2
Salmonella spI	negativní nález	3
Geohelmini (vajíčka, larvy)	negativní nález	4

*Zdroj: Sběrka zákonů č. 135/2004*

#### **Vysvětlivky:**

1. Platí pro techniky očkování roztěrem na povrch při očkovaném množství 0,2 ml prvního desítkového ředění.
2. Platí pro techniky očkování zaléváním vzorku do kultivační půdy při očkovaném množství 1,0 ml prvního desítkového ředění.
3. Písek dětských pískovišť nesmí obsahovat žádné bakterie rodu *Salmonella* sp. v 50 gramech matrice.
4. Vajíčka geohelminů patogenních pro lidi v 15 gramech matrice. Parazitické rozbory jsou prováděny podle metodiky uveřejněné v příloze k *Acta hygienica et epidemiologica* č. 1/86 (SZÚ Praha, 1986). [10]

Pravidelnou výměnu písku, kontrolu čistoty a stav čistoty herní plochy a drobné opravy provádí ve městě Olomouci akciová společnost Technické služby města Olomouce.

Opravy herních prvků většího rozsahu provádí na základě objednávky oddělení životního prostředí Magistrátu města Olomouce specializované firmy s patřičným oprávněním.

## 8 ZPŮSOB FINANCOVÁNÍ DĚTSKÝCH HŘIŠŤ

Pořízení a opravy dětských hřišť a pískovišť se provádí na základě rozhodnutí Rady města Olomouce. Kdy RMO uloží správcům v rámci rozpočtu, která část rozpočtem stanovených finančních prostředků bude určena přímo na opravu, pořízení nebo rekonstrukci dětských hřišť v daném roce.

Může se jednat o investiční stavbu nebo jen o doplnění herních prvků do stávajícího dětského hřiště. V případě investiční stavby má výstavbu na starost odbor investic. Drobné opravy do 100 000,- Kč vyřizuje v rámci svých pravomocí odbor vnějších vztahů MmOl nebo odbor životního prostředí MmOl.

Správa a údržba veřejně přístupných hřišť se rozděluje mezi odbor vnějších vztahů a informací a odbor životního prostředí.

Sportoviště a školní hřiště spravuje odbor vnějších vztahů a informací. Správu a údržbu malých dětských hřišť a koutků pro děti od předškolního věku do patnácti let, spojenou s opravou nebo doplněním herních prvků a pískovišť, provádí odbor životního prostředí oddělení péče o zeleň.

*Tab. 2. Pořizovací náklady a náklady na běžnou roční údržbu na doposud zrealizovaná a zrekonstruovaná dětská hřiště, dětské koutky a pískoviště od roku 2003 – 2008 v rámci OŽP odd. péče o zeleň*

Rok	Celkové roční náklady na pořízení herních prvků	Celkové roční náklady na opravu herních prvků
2003	700 000,00 Kč	300 000,00 Kč
2004	880 000,00 Kč	1 019 914,00 Kč
2005	2 500 000,00 Kč	1 246 600,00 Kč
2006	1 450 000,00 Kč	1 636 701,00 Kč
2007	1 010 000,00 Kč	1 637 727,00 Kč
2008	1 434 000,00 Kč	1 800 000,00 Kč

*Zdroj: Magistrát města Olomouce*

Z analýzy vyplývá, že zvyšováním počtu zrekonstruovaných herních hřišť a dětských koutků a jejich vybavení novými certifikovanými herními prvky s sebou přináší vyšší náklady na jejich udržitelnost a provozuschopnost za dodržení hygienických norem vyhlášky 135 Ministerstva zdravotnictví a norem EN 1176 a EN 1177.

## 9 POTŘEBNOST DĚTSKÝCH HŘIŠŤ NA ÚZEMÍ MĚSTA OLOMOUCE

Touha po hře je v člověku, zvláště dítěti, vyvolávána zvědavostí a elánem. Vývojová psychologie považuje hru za hlavní hnací sílu hledání sebe sama v raném dětství a při pozdější socializaci člověka, zvláště při seznamování. Člověk začíná poznávat, prozkoumávat a reflektovat svět nejprve v dětské hře.

Nejenom dospělí využívají zahradu k odpočinku. I dětem je potřeba věnovat pozornost, a to nejlépe při výběru vhodných hracích prvků pro dětská hřiště, určených na hru venku. Hřiště jsou místa, kde se mohou děti volně pohybovat a využívat všech statických nemovitých objektů (prolézačky, pískoviště...apod.) k vyhovění svých momentálních nálad a nápadů realizovatelných v rámci možností a určení hřiště. Herní prvky podporují rozvoj psychomotorických schopností dětí. Barevná a tvarová rozmanitost napomáhá rozvoji fantazie.

Nezbytné se jeví zvláště v nízkém věku dětí pískoviště, které je možno zakoupit v několika velikostech s nebo bez dřevěného krytu. Jakmile děti povyrosteou ocení houpačky a skluzavky. Ta se stává nejnavštěvovanějším prvkem. Všechny prvky jsou certifikovány v závislosti na jejich správném použití. Výroba nestandardních hracích sestav není z hlediska bezpečnosti žádoucí. Lépe je proto volit více samostatných prvků a nebo již otestované sestavy. Pro malé zahrady jsou vhodné prakticky všechny typy dětských pískovišť. Velmi oblíbeným typem houpačky je pak použití houpačky se skluzavkou.

Hřiště jsou potřebná pro seberealizaci dítěte, proto Rada města Olomouce schválila projekt, ve kterém ke stávajícímu počtu 64 herních a smíšených hřišť vybrala dalších 12 stávajících hřišť pro zachování, a jejich rekonstrukci. Součástí tohoto projektu je i postupná obnova a doplňování herních prvků. [26]

## 9.1 NÁVRHY NA UMÍSTĚNÍ 12 DĚTSKÝCH HŘIŠŤ

Rada města Olomouce se rozhodla přistoupit k řešení rekreačních potřeb občanů města formou realizací méně finančně náročných projektů, nevyžadujících zpracování podrobných studií (případně nevyžadujících řízení stavebního úřadu). RMO bude vybírat realizační firmu dle předložených návrhů jednotlivých oslovených firem obsahujících níže uvedené.

### Plošné rozmístění lokalit

Dne 3. 6. 2008 RMO schválila 12 lokalit, z nichž většina jsou stávající dětská hřiště v havarijním stavu, kdy je nutné přikročit k celkové rekonstrukci a doplnění novými herními prvky různorodého charakteru a většího rozsahu. V ojedinělých případech (Droždín, Řepčín), kdy se jedná o budování nového hřiště, je již zpracována studie či dokumentace ke stavebnímu povolení.



*Obr. 7. Mapa 12 schválených lokalit*

*Zdroj: Zadávací dokumentace OKR*

Vlastní způsob řešení jednotlivých hřišť se odvíjí od konkrétní lokality, která determinuje umístění herních prvků. Při vytváření konkrétní podoby hřišť musí být respektovány širší souvislosti, návaznosti na okolí. Předkládaná podoba hřiště by měla zahrnovat i části, které nebudou případně předmětem následné realizace (např. výsadba doprovodné zeleně, napojení cestní sítě, drobný mobiliář atd.).

Zakomponování prvků pro různé věkové kategorie (0-6, 6-12, 12-15) musí být zvoleno citlivě s ohledem na okolní zástavbu a prostorové možnosti jednotlivých lokalit. Návrh by měl plně odpovídat charakteru okolí a poskytnout svým uživatelům atraktivní, pestrou nabídku.

### **Jednotlivé návrhy musí obsahovat**

- Podrobný popis jednotlivých herních prvků a celkově navrhovaného řešení včetně doporučení na úpravy v okolí
- Animaci případně foto zákresy herních prvků v území
- Rozpočet – finanční odhad realizace celé akce
- Popisy kvality a odolnosti použitých materiálů včetně záruční doby poskytované na jednotlivé herní prvky a jejich komponenty

Pro jednotlivé lokality jsou dále specifikovány podrobné podmínky. Výběr variantního řešení některých lokalit závisí na uvážení dodavatele. Kritériem výběru variantního řešení by měla být především celková cena díla porovnávaná s atraktivností, uceleností a odolností (trvanlivost) doplňovaných herních prvků.

### **Seznam lokalit vybraných k realizaci nebo obnově dětských hřišť na území města Olomouce pro rok 2009:**

Lokalita č. 1 NOVÁ ULICE - HRANIČNÍ

Lokalita č. 2 POVEL – KISCHOVA

Lokalita č. 3 NOVÁ ULICE – V HLINKÁCH

Lokalita č. 4 POVEL – MIŠÁKOVA



Lokalita č. 5 NOVÁ ULICE – VOJANOVA

Lokalita č. 6 HOLICE – NÁVES SVOBODY

Lokalita č. 6B HOLICE – ZA ŠKOLKOU

Lokalita č. 7 NOVÉ SADY – ZIKOVA

Lokalita č. 8 DROŽDÍN – PPLK. SOCHORA

Lokalita č. 8B DROŽDÍN – U RYBNÍKU

Lokalita č. 9 ŘEPČÍN - PARK

Lokalita č. 10 NOVÉ HODOLANY – PARČÍK PŘI BLANICKÉ

Lokalita č. 11 CHVÁLKOVICE – VEVERKOVA

Lokalita č. 12 CHVÁLKOVICE – KUBÁTOVA

[15]

## 10 ŠETŘENÍ A ANALÝZA POTŘEBNOSTI DĚTSKÝCH HŘIŠŤ VE MĚSTĚ OLOMOUCI

První anketní kampaň potřebnosti a obnovy dětských hřišť a pískovišť proběhla v roce 2005. Celou akci zabezpečilo Centrum pro komunitní práci střední Morava. Tehdy byl zpracován demografický průzkum v největších sídlištních a bytových zástavbách města Olomouce v Neředíně, na Tabulovém vrchu, na sídlišti Povel a Nové Sady. V roce 2005 se anketního šetření zúčastnilo 212 osob, z toho 117 žen a 95 mužů.

Anketa byla distribuována na anketních lístcích, každý lístek obsahoval podle lokality buď tři nebo pět anketních otázek. Anketní lístky byly distribuovány do schránek v dotčené lokalitě. Ankety mohli lidé odevzdávat předsedům domovních samospráv, kteří byli o anketním šetření předem informováni. Ve vchodech sídlištních a bytových domů byl umístěn leták, s informací o tom, že v domě probíhá anketní šetření. Anketní lístky mohli občané odevzdat prostřednictvím zástupce předsedy domovní správy. V anketě šlo o zachování a rekonstrukci lidmi vybraných pískovišť a hřišť. [14]

Své zpracování a vyhodnocení šetření potřebnosti dětských hřišť jsem provedla na základě mého vlastního výzkumu formou dotazníku, který navazoval na výše zmíněnou anketní kampaň. Hlavním cílem dotazníkového šetření bylo zjistit, v které lokalitě Olomouce je největší nedostatek dětských hřišť a pískovišť.

## 11 METODA VLASTNÍHO VÝZKUMU

Šetření spokojenosti občanů se současným stavem dětských hřišť jsem prováděla pomocí dotazníkové metody.

Jako první jsem si definovala, co je konkrétně potřeba zjistit a z jakého důvodu se šetření provádí. Dotazníkové šetření jsem prováděla v rámci mé bakalářské práce, proto jsem si uvědomovala, že se jedná o jednorázové šetření, které má splnit můj cíl. A to zjistit potřebnost dětských hřišť podle jednotlivých městských částí.

Nejprve jsem si zvolila kritéria dotazníku jako je jednoduchost, srozumitelnost a malou časovou náročnost. Při sestavování dotazníků je třeba, logicky a stylisticky správně připravit konkrétní otázky.

U tvoření dotazníku jsem se snažila vystihnout problematiku v co nejmenším počtu otázek. Hlavním důvodem byl fakt, že lidé se k osobám provádějícím výzkum pomocí dotazníku staví negativně. Proto bylo mojí snahou získat v co nejmenším čase co nejvíce informací. Otázky proto musely být jasné a výstižné. Z toho důvodu jsem si vybrala strukturovaný dotazník, který má pevnou logickou strukturu, která předurčuje průběh rozhovoru velmi striktně, není zde prostor pro odbočky. Výhodou takto strukturovaného dotazníku je rychlé provedení rozhovoru, snadný záznam a snadné zpracování.

Pro dotazování jsem použila uzavřené otázky, které nabízejí tázanému volbu mezi dvěma či více možnými odpověďmi. Nejčastěji se jednalo o odpověď ANO x NE. Pouze jedna otázka byla polouzavřená, ve které mohli respondenti vyjádřit svoje připomínky.

Jelikož se jedná o problematiku dětských hřišť, mým záměrem bylo ptát se hlavně mladých maminek s dětmi, které mi na dotazníkové šetření mohly odpovídat nejobektivněji. Dětské hřiště totiž navštěvují i několikrát týdně.

S tím souvisela i místa, která jsem si předem vytipovala. Nejčastěji se jednalo o místa poblíž větších dětských hřišť a pískovišť na velkých sídlištích.

## 12 ZPRACOVÁNÍ A VYHODNOCENÍ DOTAZNÍKŮ

Šetření potřebnosti dětských hřišť ve městě Olomouci probíhalo v období jednoho měsíce, a to od října do listopadu 2008. Získala jsem 176 vyplněných dotazníků. Každý dotazník měl celkem 8 otázek. Všechny dotazníky byly vyplněny osobně formou rozhovoru v ulicích města Olomouce.

Protože jsem předpokládala, že na dotazníkové šetření budou odpovídat nejčastěji maminky s dětmi, snažila jsem se proto o co nejjednodušší, nejjvýstižnější a pro občana časově nezatěžující formu.

### 12.1 Charakteristika zkoumaného souboru

Z vyplněných 176 dotazníků jsem provedla vyhodnocení potřebnosti dětských hřišť.

Kromě otázek týkajících se dětských hřišť byly použity čtyři otázky, které měly blíže specifikovat jednotlivé respondenty. A to podle pohlaví, věku, bydliště a toho, zda jsou či nejsou na mateřské dovolené.

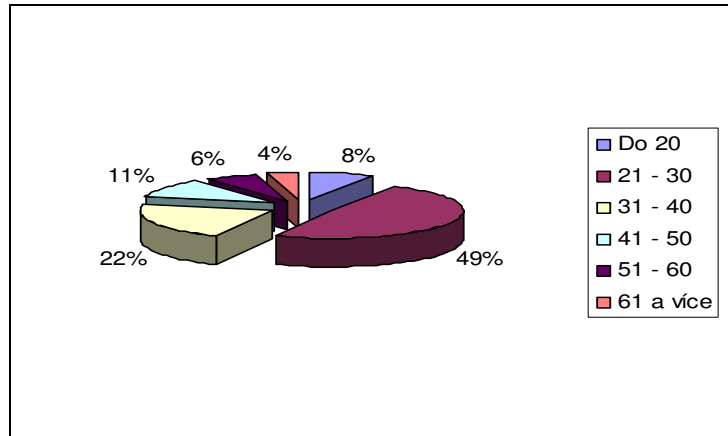
*Tab. 3. Rozdělení respondentů podle věkových skupin*

Věková skupina	Absolutní četnost	Relativní četnost v %
Do 20	14	8
21 - 30	86	49
31 - 40	38	22
41 - 50	20	11
51 - 60	11	6
61 a více	7	4
Celkem	176	100

Zdroj: vlastní

Nejvýrazněji byla zastoupena skupina 21 – 30 let, tzn. 49 %. To se dalo předpokládat, protože většinou šlo o maminky s dětmi. Na druhém místě se umístila věková skupina 31 – 40 let, tzn. 22 % a za ní 41 – 50, tzn. 11 %. Zbýlých 18 % tvoří mladé maminky do 20 let tzn. 8 %, občané ve věku 51 – 60, tzn. 6 % a důchodci, tedy občané ve věku 61 a více, tzn 4 %.

Graf 1. Rozdělení respondentů podle věkových skupin



Zdroj: vlastní

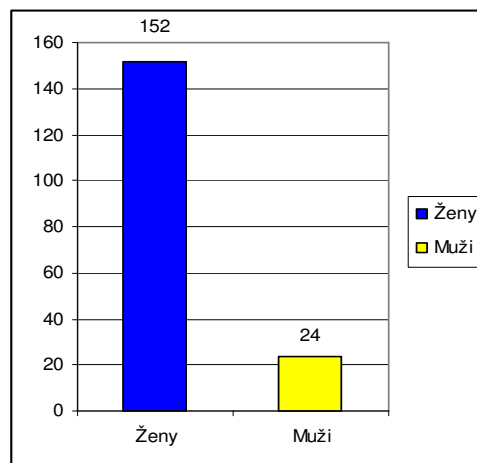
Tab. 4. Rozdělení respondentů podle pohlaví

	Absolutní četnost	Relativní četnost v %
Ženy	152	86
Muži	24	14
Celkem	176	100

Zdroj: vlastní

Z hlediska pohlaví bylo zastoupení žen v jasné převaze. Ze 176 občanů bylo 152 žen, tj. 86 % a 24 mužů, tj. 14 %.

Graf 2. Rozdělení respondentů podle pohlaví



Zdroj: vlastní

Tab. 5. Rozdělení respondentů podle bydliště

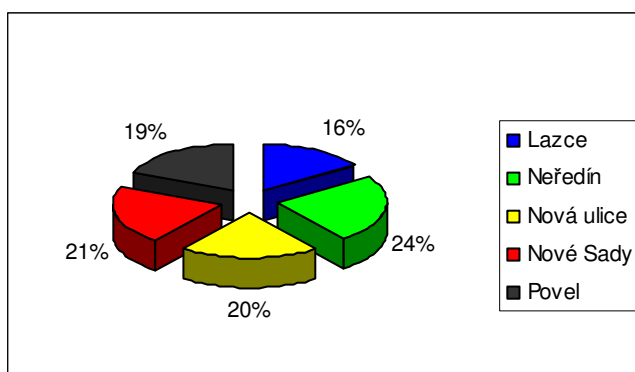
Bydliště (místní části Olomouce)	Absolutní četnost	Relativní četnost v %
Lazce	28	16
Neředín	42	24
Nová ulice	36	20
Nové Sady	37	21
Povel	33	19
Celkem	176	100

Zdroj: vlastní

Hodnocení dostatku dětských hřišť podle lokalit je pro splnění cílů mojí bakalářské práce nejdůležitější.

Nejvíce respondentů (42, tzn. 24 %) odpovědělo na dotazníkové šetření v místní části Neředín. Nejméně v místní části Lazce (28, tzn. 16 %) Celkově bylo zastoupení občanů v místních částech rovnoměrné.

Graf 3. Rozdělení respondentů podle bydliště



Zdroj: vlastní

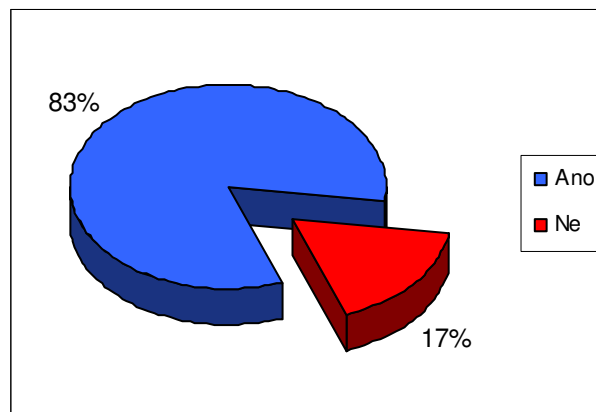
Tab. 6. Rozdělení respondentek podle mateřské dovolené

	Absolutní četnost	Relativní četnost
Ano	126	83
Ne	26	17
Celkem	152	100

Zdroj: vlastní

Dotazníkového šetření se zúčastnilo celkem 152 žen. Z toho bylo 126 dotazovaných respondentek tj. 83 % na mateřské dovolené. Jak jsem již uvedla výše, bylo mým záměrem dotazovat se právě této skupiny žen. Mladých maminek s dětmi. Zbýlých 26 žen byly většinou babičky hlídající svá vnoučata.

Graf. 4. Rozdělení respondentek podle mateřské dovolené



Zdroj: vlastní

## 13 ANALÝZA A INTERPRETACE ZÍSKANÝCH DAT

### 13.1 Analýza dostatečnosti dětských hřišť v okolí bydliště respondentů

Prostřednictvím této otázky jsem se snažila zjistit, jestli si občané myslí, že je v blízkosti jejich bydliště dostatečný počet dětských hřišť. Nebo naopak mají pocit, že množství hřišť není uspokojivé a bylo by vhodné tuto lokalitu doplnit o další dětská hřiště.

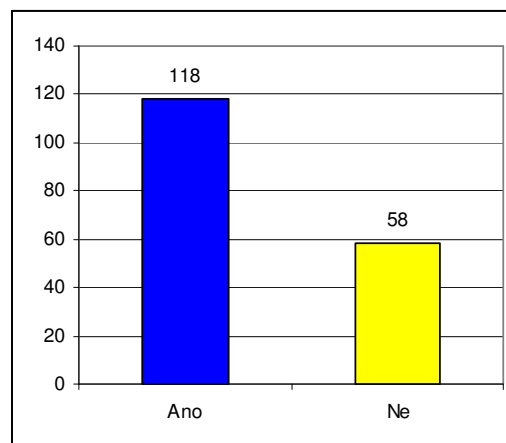
*Tab. 7. Celkové hodnocení dostatečnosti dětských hřišť*

Celkem	Absolutní četnost	Relativní četnost v %
Ano	118	67
Ne	58	33
Celkem	176	100

Zdroj: vlastní

Na otázku týkající se dostatečnosti dětských hřišť v okolí bydliště odpovědělo z celkového počtu 176 respondentů 118, tzn. 67 % kladně. 58 občanů, tzn. 33 % si naopak myslí, že stávající počet dětských hřišť je nedostatečný.

*Graf 5. Celkové hodnocení dostatečnosti dětských hřišť*



Zdroj: vlastní



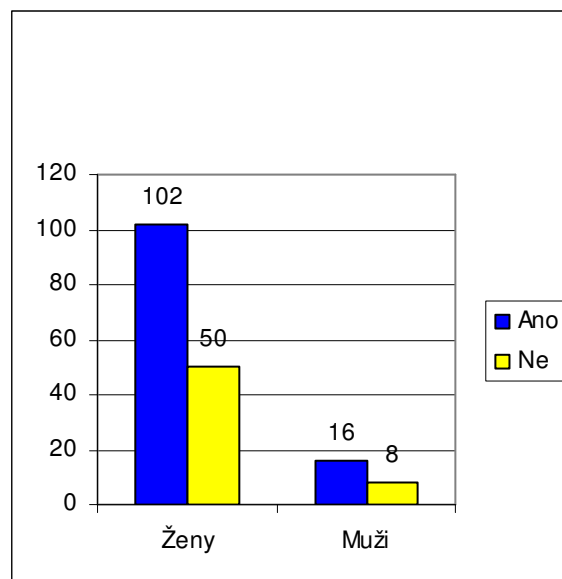
Tab. 8. Hodnocení dostatečnosti dětských hřišť podle pohlaví

	Ženy		Muži	
	Absolutní četnost	Relativní četnost v %	Absolutní četnost	Relativní četnost v %
ANO	102	67	16	67
NE	50	33	8	33
Celkem	152	100	24	100

Zdroj: vlastní

Při analýze dostatečnosti dětských hřišť podle pohlaví mohou konstatovat, že ženy i muži hodnotili téměř shodně. Žen kladně odpovědělo na tuto otázku 102 ze 152 (tzn. 67 %), záporně 50, tzn. 33 %. U mužů to bylo 16, tzn. 67 % kladných odpovědí a 8, tzn. 33) záporných odpovědí.

Graf 6. Hodnocení dostatečnosti dětských hřišť podle pohlaví



Zdroj: vlastní

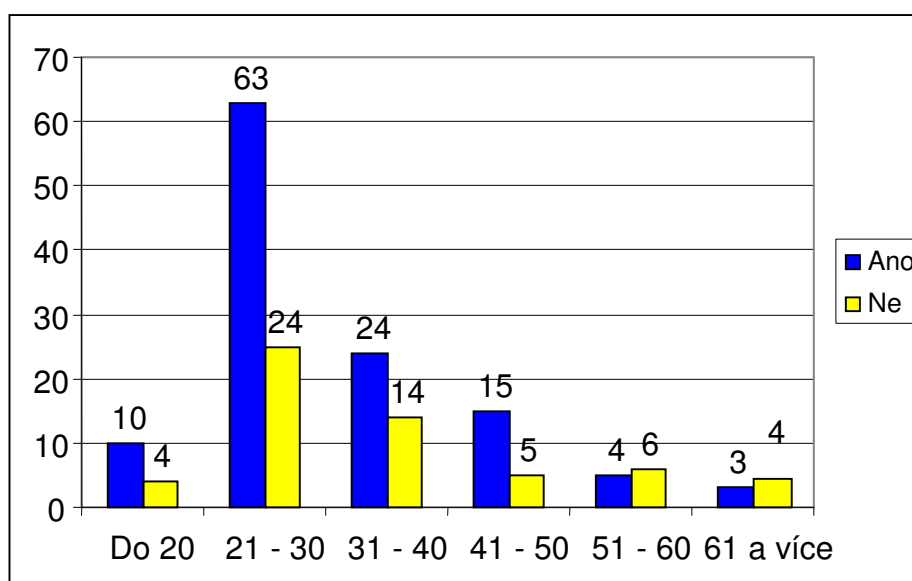
Tab. 9. Hodnocení dostatečnosti dětských hřišť podle věkových skupin

Absolutní četnost						
	Do 20	21 - 30	31 - 40	41 - 50	51 - 60	61 a více
Ano	10	63	24	15	4	3
Ne	4	24	14	5	6	4
Celkem	14	87	38	20	10	7
Relativní četnost v %						
	Do 20	21 - 30	31 - 40	41 - 50	51 - 60	61 a více
Ano	71	72	63	75	40	43
Ne	29	28	37	25	60	57
Celkem	100	100	100	100	100	100

Zdroj: vlastní

Při analýze dostatečnosti dětských hřišť podle věkových skupin byla s počtem dětských hřišť v blízkosti bydliště nejvíce spokojena věková skupina 41 – 50 let. Z 20 odpovědí bylo 15, tzn. 75 % kladných. Tato skupina měla ovšem v celkovém počtu 176 respondentů zastoupení jen 11 %. Za nimi následuje věková skupina 21 – 30. Kde na tuto otázku kladně reagovalo 63 z 87 občanů, tzn. 72 %. Respondenti ve věkové skupině 51 – 60 si naopak myslí, že v blízkosti jejich bydliště je dětských hřišť nedostatek. Z 10 odpovědí je jich 6, tzn. 60 % záporných.

Graf 7. Hodnocení dostatečnosti dětských hřišť podle věkových skupin



Zdroj: vlastní

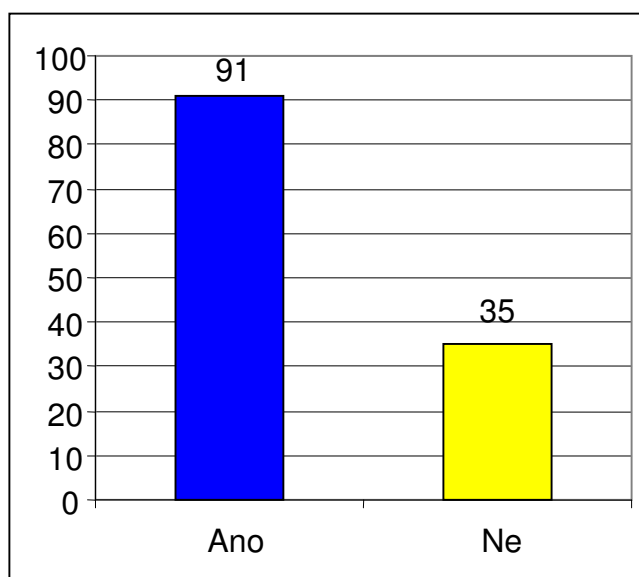
Tab. 10. Hodnocení dostatečnosti dětských hřišť podle žen na mateřské dovolené

	Absolutní četnost	Relativní četnost v %
Ano	91	72
Ne	35	28
Celkem	126	100

Zdroj: vlastní

Ženy na mateřské dovolené jsou ze 72 % spokojeny s počtem dětských hřišť v okolí jejich bydliště. Ze 126 jich na tuto otázku kladně odpovědělo 91. Zbývajících 35 žen, tzn. 28 % by ale naopak navýšení počtu dětských hřišť uvítalo.

Graf 8. Hodnocení dostatečnosti dětských hřišť podle žen na mateřské dovolené



Zdroj: vlastní

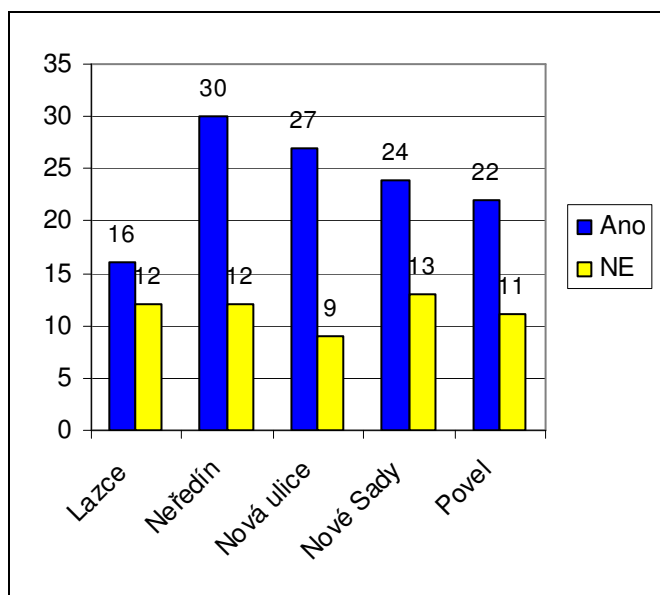
Tab. 11. Hodnocení dostatečnosti dětských hřišť podle bydliště

	Lazce		Neředín		Nová ulice		Nové Sady		Povel	
	Absolutní četnost	Relativní četnost v %	Absolutní četnost	Relativní četnost v %	Absolutní četnost	Relativní četnost v %	Absolutní četnost	Relativní četnost v %	Absolutní četnost	Relativní četnost v %
Ano	16	57	30	71	27	75	24	65	22	67
Ne	12	43	12	29	9	25	13	35	11	33
Celkem	28	100	42	100	36	100	37	100	33	100

Zdroj: vlastní

Obyvatelé v místní části Nová ulice jsou s počtem dětských hřišť v okolí jejich bydliště spokojeni nejvíce. Z 36 odpovědí jich bylo 27 kladných, tzn. 75 %. Za nimi následuje místní část Neředín a Povel. S počtem dětských hřišť byli nejvíce nespokojeni respondenti z místní části Lazce. Celkový počet negativních odpovědí zde byl 43 % (12 z 16).

Graf 9. Hodnocení dostatečnosti dětských hřišť podle bydliště



Zdroj: vlastní

### 13.2 Analýza spokojenosti se stavem dětských hřišť v okolí bydliště

Cílem druhé otázky bylo zjistit, jak jsou občané spokojeni se stavem dětských hřišť v okolí jejich bydliště. To znamenalo subjektivní pohled každého respondenta na celkový technický stav dětského hřiště, dále na udržování pořádku v blízkosti hřiště a na travnatých plochách okolo hřiště. Respondenti tuto otázku hodnotili čísly 1 – 5. Kde číslo jedna znamenalo velmi spokojen, 2 spokojen, 3 průměrně spokojen, 4 nespokojen, 5 velmi nespokojen. Dotazovaní ohodnotili tuto otázku průměrnou známkou 2,25. Což znamená, že občané jsou průměrně spokojeni.

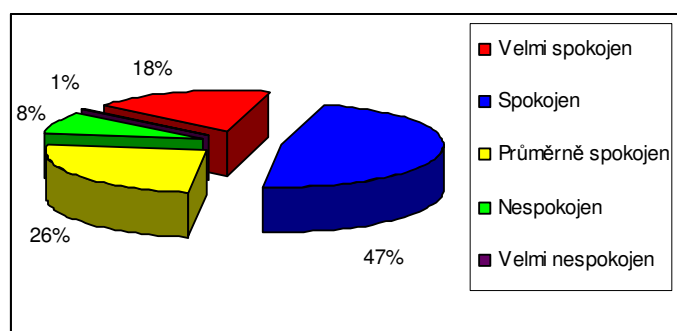
*Tab. 12 Celkové hodnocení spokojenosti se stavem dětských hřišť v okolí bydliště*

Hodnocení	Absolutní četnost	Relativní četnost v %
Velmi spokojen	32	18
Spokojen	84	47
Průměrně spokojen	45	26
Nespokojen	14	8
Velmi nespokojen	1	1
Celkem	176	100

Zdroj: vlastní

Z tabulky vyplývá, že 65 % občanů je velmi spokojených či spokojených se stavem dětských hřišť v blízkosti bydliště. To znamená, že stav dětských hřišť je pro obyvatele uspokojivý, ale zlepšení by uvítali. Velkou skupinu tvoří i respondenti, kteří ohodnotili stav hřišť v okolí bydliště známkou tři, tedy průměrnou spokojeností. Velmi nespokojených nebo nespokojených bylo celkem 15 lidí, tedy 9 %.

*Graf 10. Celkové hodnocení spokojenosti se stavem dětských hřišť v okolí bydliště*



Zdroj: vlastní

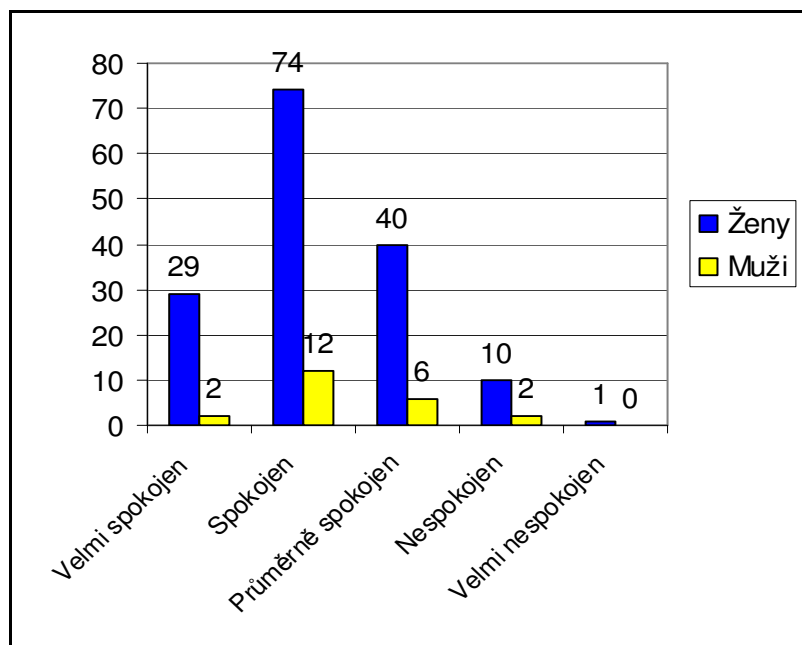
Tab. 13 Hodnocení spokojenosti se stavem dětských hřišť v okolí bydliště podle pohlaví

Hodnocení	Ženy		Muži	
	Absolutní četnost	Relativní četnost v %	Absolutní četnost	Relativní četnost v %
Velmi spokojen	29	19	2	9
Spokojen	74	48	12	55
Průměrně spokojen	40	26	6	27
Nespokojen	10	6	2	9
Velmi nespokojen	1	1	0	0
Celkem	154	100	22	100

Zdroj: vlastní

Z hlediska pohlaví respondentů byli nejvíce spokojeni se stavem dětských hřišť ženy. Kladně jich na tuto otázku odpovědělo 103 ze 154, tzn. 67 %. Muži byli spokojeni méně. 9 % bylo velmi nespokojeno a nespokojeno a 27 % spokojeno jen částečně. Pouze jedna žena ohodnotila stav dětských hřišť známkou 5.

Graf 11. Hodnocení spokojenosti se stavem dětských hřišť v okolí bydliště podle pohlaví



Zdroj: vlastní

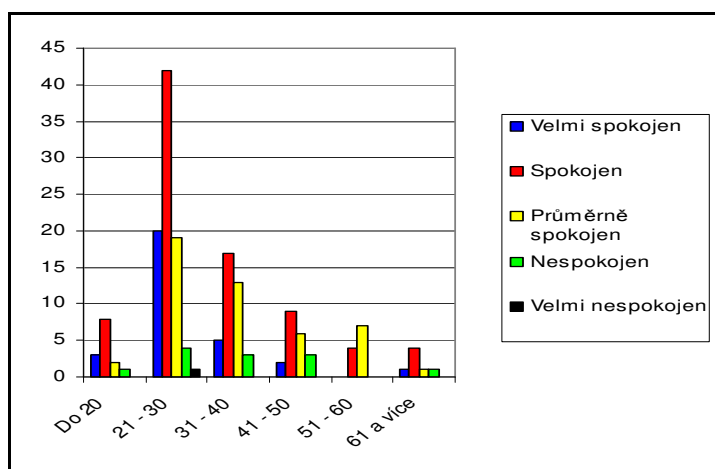
Tab. 14. Hodnocení spokojenosti se stavem dětských hřišť podle věkových skupin

Absolutní četnost						
Hodnocení	Do 20	21 - 30	31 - 40	41 - 50	51 - 60	61 a více
Velmi spokojen	3	20	5	2	0	1
Spokojen	8	43	17	9	4	4
Průměrně spokojen	2	19	13	6	6	1
Nespokojen	1	4	3	3	0	1
Velmi nespokojen	0	1	0	0	0	0
Celkem	14	87	38	20	10	7
Relativní četnost v %						
Hodnocení	Do 20	21 - 30	31 - 40	41 - 50	51 - 60	61 a více
Velmi spokojen	22	23	13	10	0	14
Spokojen	57	49	45	45	40	58
Průměrně spokojen	14	22	34	30	60	14
Nespokojen	7	5	8	15	0	14
Velmi nespokojen	0	1	0	0	0	0
Celkem	100	100	100	100	100	100

Zdroj: vlastní

Z hlediska věkových skupin nejlépe ohodnotili stav dětských hřišť občané ve věku do 20 let. 79 % bylo velmi spokojených nebo spokojených. Za nimi následují věkové skupiny 21 – 30 a 61 a více, které dosáhly totožného počtu 72 %. Nejvíce nespokojeni byli se stavem dětských hřišť respondenti ve věku 41 – 50 let, a to 15 %. U občanů od 51 – 60 let je 60 % se stavem dětských hřišť spokojeno jen částečně.

Graf 12. Hodnocení spokojenosti se stavem dětských hřišť podle věkových skupin



Zdroj: vlastní

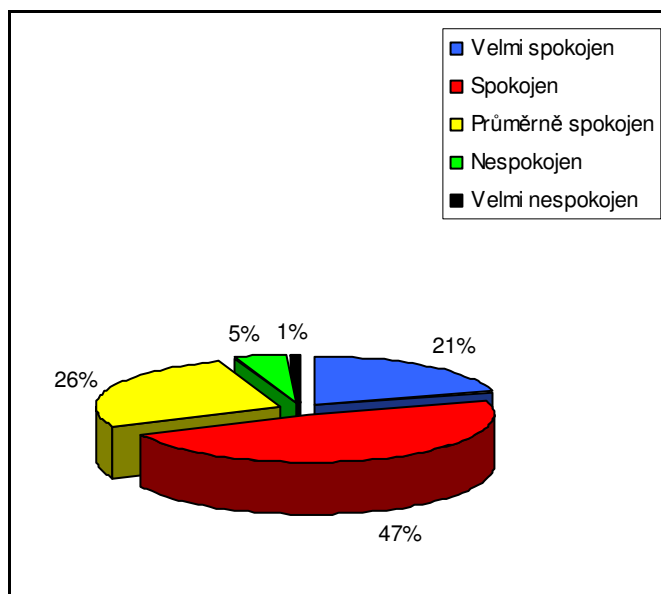
Tab. 15 Hodnocení spokojenosti se stavem dětských hřišť v okolí bydliště podle žen na mateřské dovolené

Hodnocení	Absolutní četnost	Relativní četnost v %
Velmi spokojen	26	21
Spokojen	60	47
Průměrně spokojen	33	26
Nespokojen	6	5
Velmi nespokojen	1	1
Celkem	126	100

Zdroj: vlastní

Ženy na mateřské dovolené jsou se stavem dětských hřišť z 68 % velmi spokojeny nebo spokojeny. 86 žen z celkového počtu 126 ohodnotilo stav hřišť známkou 1 nebo 2. 26 % žen je průměrně spokojeno. Pouze 6, tzn. 6 % respondentek je velmi nespokojených nebo nespokojených se stavem hřišť.

Graf 13. Hodnocení spokojenosti se stavem dětských hřišť v okolí bydliště podle žen na mateřské dovolené



Zdroj: vlastní



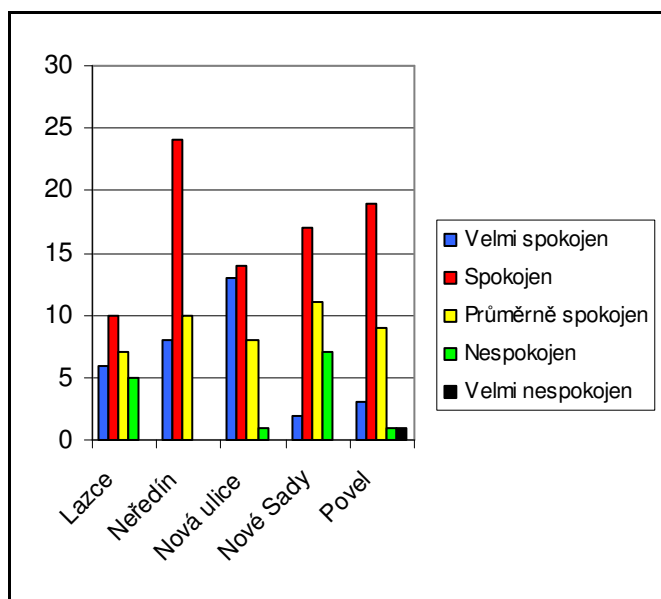
Tab. 16. Hodnocení spokojenosti se stavem dětských hřišť v okolí bydliště podle bydliště

Hodnocení	Lazce		Neředín		Nová ulice		Nové Sady		Povel	
	Absolutní četnost	Relativní četnost v %	Absolutní četnost	Relativní četnost v %	Absolutní četnost	Relativní četnost v %	Absolutní četnost	Relativní četnost v %	Absolutní četnost	Relativní četnost v %
Velmi spokojen	6	21	8	19	13	36	2	5	3	9
Spokojen	10	36	24	57	14	39	17	46	19	58
Průměrně spokojen	7	25	10	24	8	22	11	30	9	27
Nespokojen	5	18	0	0	1	3	7	19	1	3
Velmi nespokojen	0	0	0	0	0	0	0	0	1	3
Celkem	28	100	42	100	36	100	37	100	33	100

Zdroj: vlastní

Nevíce spokojeni se stavem dětských hřišť jsou obyvatelé žijící v místní části Neředín, kde 21 % bylo velmi spokojených a 36 % spokojených. Na Nové ulici je 36 % respondentů velmi spokojených a 39 % spokojených. Následují lokality Povel s 67 % a Lazce s 57 % spokojenými obyvateli. Naopak zlepšení by uvítali respondenti, kteří bydlí na Nových Sadech. 30 % z nich bylo jen částečně spokojeno a 19 % nespokojeno.

Graf 14. Hodnocení spokojenosti se stavem dětských hřišť v okolí bydliště podle bydliště



Zdroj: vlastní

### 13.3 Analýza výskytu vandalismu na mobiliáři a herních prvcích

Ve třetí zjišťovací otázce jsem se občanů ptala, zda si všimli vandalismu na mobiliáři (lavečky, odpadkové koše, oplocení) a na herních prvcích dětských hřišť v blízkosti jejich bydliště. V případě výskytu zvýšeného vandalismu v některé z lokalit by se učinily proti vandalům patřičná opatření. To znamená například častější obchůzky městské policie, případně nainstalování bezpečnostních kamer.

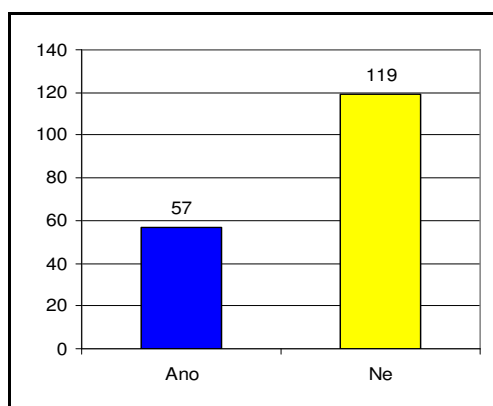
*Tab. 17. Celkový výskyt vandalismu na mobiliáři a herních prvcích*

	Absolutní četnost	Relativní četnost
Ano	57	32
Ne	119	68
Celkem	176	100

Zdroj: vlastní

Vandalismu na mobiliáři a herních prvcích v okolí bydliště si všimlo 57 ze 176 respondentů, tzn. 32 %. Naopak 119 občanů (68 %) nemá pocit nebo alespoň nezpozorovali, že by vandalové poškozovali prvky na dětských hřištích v blízkosti jejich bydliště.

*Graf 15. Celkový výskyt vandalismu na mobiliáři a herních prvcích*



Zdroj: vlastní

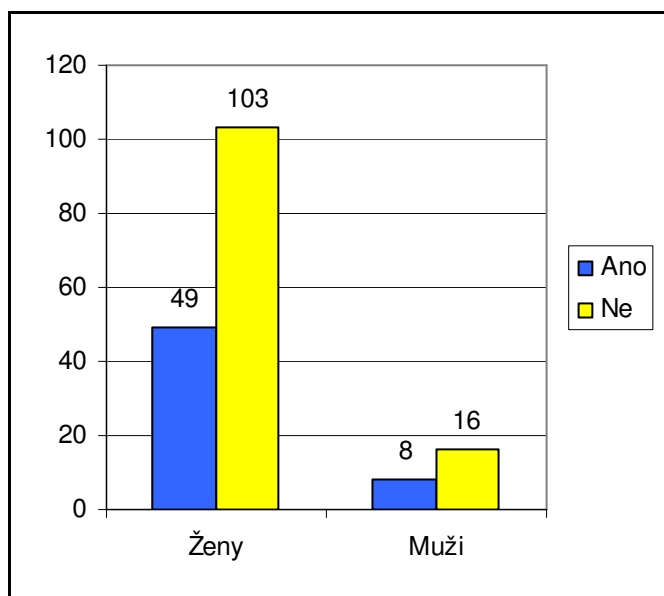
Tab. 18. Výskyt vandalismu na mobiliáři a herních prvcích podle pohlaví

	Ženy		Muži	
	Absolutní četnost	Relativní četnost v %	Absolutní četnost	Relativní četnost v %
Ano	49	32	8	33
Ne	103	68	16	67
Celkem	152	100	24	100

Zdroj: vlastní

Při hodnocení problematiky vandalismu podle pohlaví si ničení prvků na dětských hřištích všimli stejně muži i ženy. Na tuto otázku žen kladně odpovědělo 32 % a mužů 33 %. 103 žen, tzn. 68 % a 16 mužů, tzn. 67 % reagovalo záporně, to znamená, že destruktivní činnost vandalů nepozorovali.

Graf 16. Výskyt vandalismu na mobiliáři a herních prvcích podle pohlaví



Zdroj: vlastní

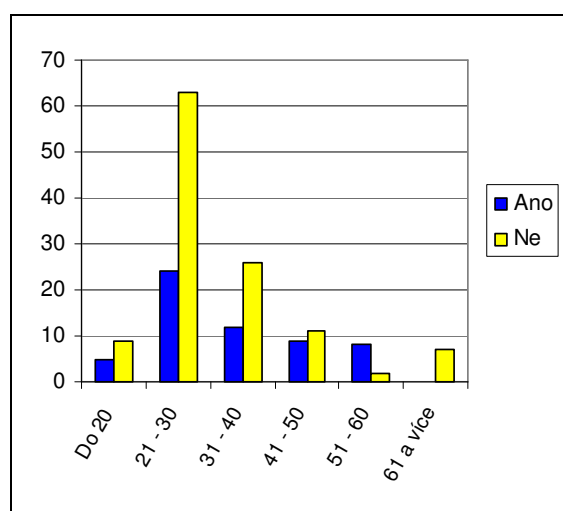
Tab. 19. Výskyt vandalismu na mobiliáři a herních prvcích podle věkových skupin

Absolutní četnost						
	Do 20	21 - 30	31 - 40	41 - 50	51 - 60	61 a více
Ano	5	24	12	9	8	0
Ne	9	63	26	11	2	7
Celkem	14	87	38	20	10	7
Relativní četnost v %						
	Do 20	21 - 30	31 - 40	41 - 50	51 - 60	61 a více
Ano	36	28	32	45	80	0
Ne	64	72	68	55	20	100
Celkem	100	100	100	100	100	100

Zdroj: vlastní

Z tabulky vyplývá, že poškození herních prvků a mobiliáře nejčastěji pozorovali občané ve věku 51 – 60, a to 80 %. Za nimi následuje věková skupina 41 – 50 let s 45 %. Naopak nejméně si poničeného mobiliáře všimli občané důchodového věku nad 61 let. Na tuto otázku záporně odpovědělo 100 % dotazovaných. Ani respondenti ve věku od 21 – 30 let nevykazovali zvýšený vandalismus na dětských hřištích. Odpovědí „ne“ reagovalo na tuto otázku 63 z 87 občanů, tzn. 72 %. Za nimi následuje věková skupina 31 – 40 s 68 %.

Graf 17. Výskyt vandalismu na mobiliáři a herních prvcích podle věkových skupin



Zdroj: vlastní

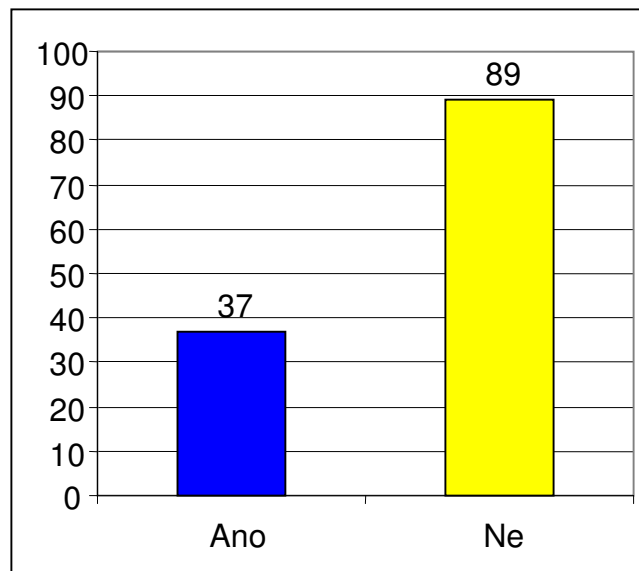
Tab. 20 Výskyt vandalismu na mobiliáři a herních prvcích podle žen na mateřské dovolené

	Absolutní četnost	Relativní četnost v %
Ano	37	29
Ne	89	71
Celkem	126	100

Zdroj: vlastní

Ženy na mateřské dovolené odpovídali na tuto otázku ze 71 % pozitivně, tedy že 89 žen ze 126 nepociťuje zvýšený výskyt vandalismu na dětských hřištích v okolí jejich bydliště. Jen 37, tzn. 29 % žen z celkového počtu 126 odpovědělo kladně. To znamená, že se naopak s vandalismem na dětských hřištích v blízkosti svých bydlišť setkaly.

Graf 18. Výskyt vandalismu na mobiliáři a herních prvcích podle žen na mateřské dovolené



Zdroj: vlastní

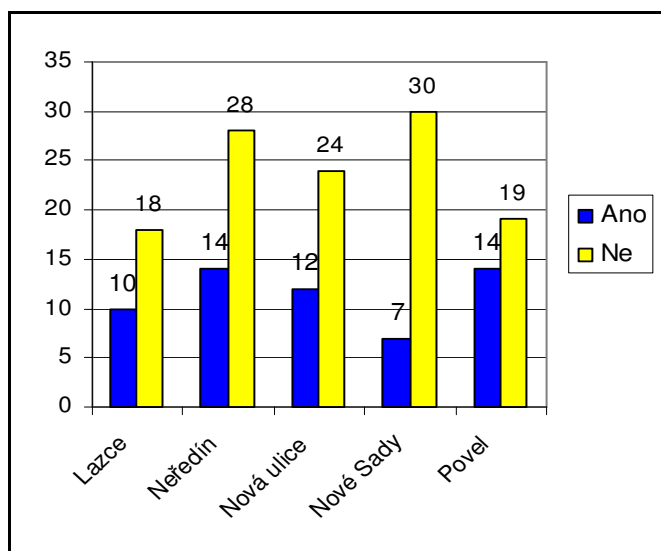
Tab. 21. Výskyt vandalismu na mobiliáři a herních prvcích podle místa bydliště

	Lazce		Neředín		Nová ulice		Nové Sady		Povel	
	Absolutní četnost	Relativní četnost v %	Absolutní četnost	Relativní četnost v %	Absolutní četnost	Relativní četnost v %	Absolutní četnost	Relativní četnost v %	Absolutní četnost	Relativní četnost v %
Ano	10	36	14	33	12	33	7	19	14	42
Ne	18	64	28	67	24	67	30	81	19	58
Celkem	28	100	42	100	36	100	37	100	33	100

Zdroj: vlastní

Z odpovědí respondentů vyplývá, že se mobiliář a herní prvky stávají nejčastěji cílem vandalů v místní části Povel, kde 42 % dotazovaných odpovědělo kladně na problém týkající se poškozování dětských hřišť. Lazce s 36 % jsou druhou lokalitou, která se podle odpovědí respondentů potýká s vandalismem. Nejméně se pak setkávají s vandalismem obyvatelé Nových Sadů, kde na tento dotaz pozitivně reagovalo 81 % osob. Za nimi následuje Neředín a Nová ulice se shodným počtem 67 %.

Graf 19. Výskyt vandalismu na mobiliáři a herních prvcích podle bydliště



Zdroj: vlastní

### 13.4 Analýza vhodnosti doplnění dětských hřišť o další herní prvky

Čtvrtá a poslední otázka byla rozdělena do dvou částí. V první z nich měli respondenti odpovědět na dotaz, zda si myslí, že by bylo vhodné doplnit dětské hřiště v blízkosti bydliště o další herní prvky nebo případně o lavičky či odpadkové koše.

V případě, že na tento dotaz odpověděli kladně, následovala polozavřená otázka, kde měli na výběr z několika herních prvků, případně mohli doplnit i vlastní nápad. Počet herních prvků, které si mohli respondenti zvolit, nebyl pevně daný. Občané měli možnost vybrat si libovolný počet herních prvků.

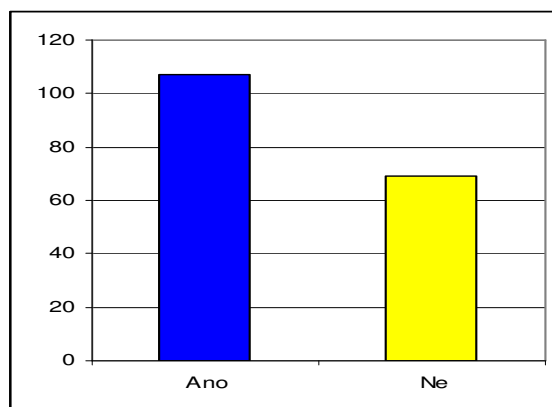
Tab. 22. Celkové hodnocení vhodnosti doplnění dětských hřišť o další herní prvky

	Absolutní četnost	Relativní četnost
Ano	107	61
Ne	69	39
Celkem	176	100

Zdroj: vlastní

Z celkového počtu 176 respondentů si 61 % myslí, že by bylo vhodné doplnit dětská hřiště o další herní prvky. 69, tzn. 39 % občanů se domnívá, že množství herních prvků je dostačující a není potřeba jej více rozšiřovat.

Graf 20. Celkové hodnocení vhodnosti doplnění dětských hřišť o další herní prvky



Zdroj: vlastní

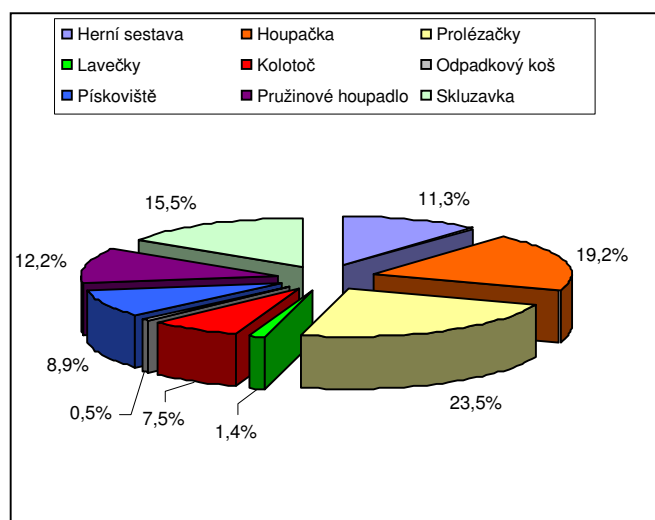
Tab. 23. Celkové hodnocení vhodnosti doplnění dětských hřišť konkrétními herními prvky

Herní prvek	Absolutní četnost	Relativní četnost
Herní sestava	24	11,3
Houpačka	41	19,2
Lavečky	3	1,4
Kolotoč	16	7,5
Odpadkový koš	1	0,5
Pískoviště	19	8,9
Prolézačky	50	23,5
Pružinové houpadlo	26	12,2
Skuzavka	33	15,5
Celkem	213	100

Zdroj: vlastní

Podle této tabulky občané na hřištích nejvíce postrádají herní prolézačky. Z celkového počtu 213 herních prvků by si 50, tzn. 23,5 % občanů velmi přálo doplnit hřiště právě o tento prvek. Za ním následuje s 19,2 % houpačka, 15,5 % skluzavka, 12,2 % pružinové houpadlo, 11,3 % herní sestava, 8,9 % pískoviště a 7,5 % kolotoč. Tři respondenti by chtěli na dětské hřiště přidat lavičku a jednomu respondentovi chybí u hrací plochy odpadkový koš.

Graf 21. Celkové hodnocení vhodnosti doplnění dětských hřišť konkrétními herními prvky



Zdroj: vlastní



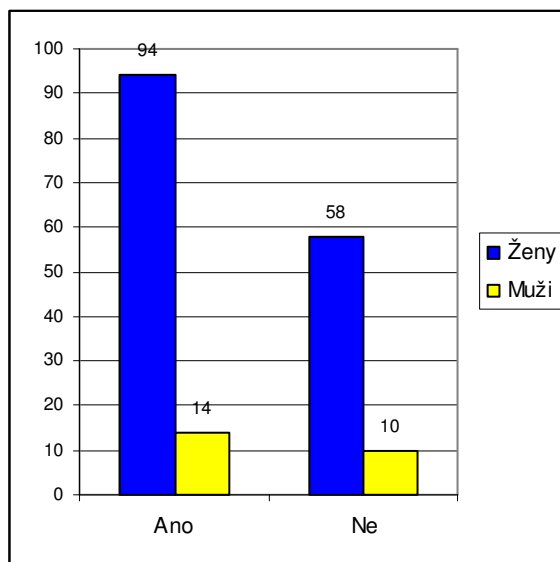
Tab. 24 Hodnocení vhodnosti doplnění dětských hřišť  
o další herní prvky podle pohlaví

	Ženy		Muži	
	Absolutní četnost	Relativní četnost v %	Absolutní četnost	Relativní četnost v %
Ano	94	62	14	58
Ne	58	38	10	42
Celkem	152	100	24	100

Zdroj: vlastní

Z hlediska pohlaví jsou to ženy, které by si přály přidat jeden nebo více prvků na hřiště v blízkosti jejich bydliště. 94 ze 152 žen, tzn. 62 % odpovědělo na tuto otázku kladně. I muži by ale uvítali zvýšení počtu herních prvků dětských hřišť. Kladně jich na tento dotaz reagovalo 58 %.

Graf 22. Hodnocení vhodnosti doplnění  
dětských hřišť o další herní prvky



Zdroj: vlastní

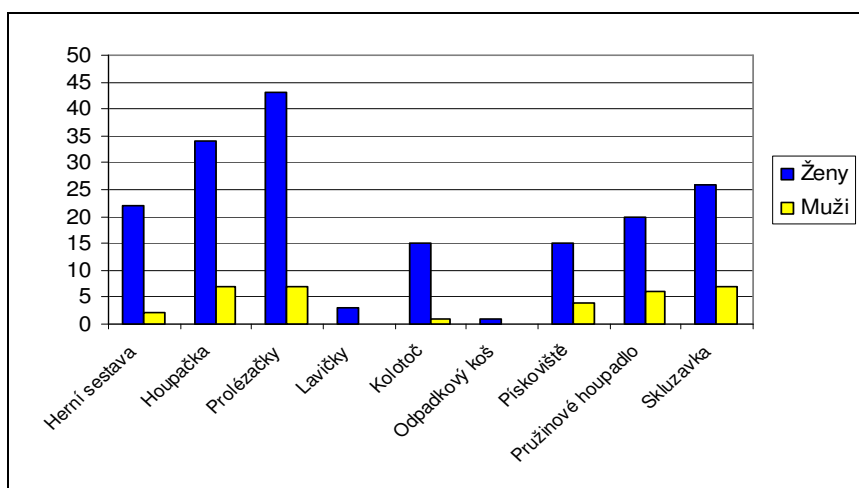
Tab. 25. Hodnocení vhodnosti doplnění dětských hřišť konkrétními herními prvky podle pohlaví

Herní prvek/mobiliář	Ženy		Muži	
	Absolutní četnost	Relativní četnost v %	Absolutní četnost	Relativní četnost v %
Herní sestava	22	12	2	6
Houpačka	34	19	7	21
Lavičky	3	2	0	0
Kolotoč	15	8	1	3
Odpadkový koš	1	1	0	0
Pískoviště	15	8	4	11
Prolézačky	43	24	7	21
Pružinové houpadlo	20	11	6	17
Skluzavka	26	15	7	21
Celkem	179	100	34	100

Zdroj: vlastní

Z pohledu žen to jsou prolézačky, které na hřištích chybí nejvíce. Za nimi následuje houpačka s 19 % a skluzavka s 15 %. Dále by ženy doplnily dětská hřiště o herní sestavy (12 %) a pružinová houpadla (11 %). Muži postrádají na hřištích houpačky, prolézačky a skluzavky. Všechny tyto prvky mají shodně po 21 %.

Graf 23. Hodnocení vhodnosti doplnění dětských hřišť konkrétními herními prvky podle pohlaví



Zdroj: vlastní

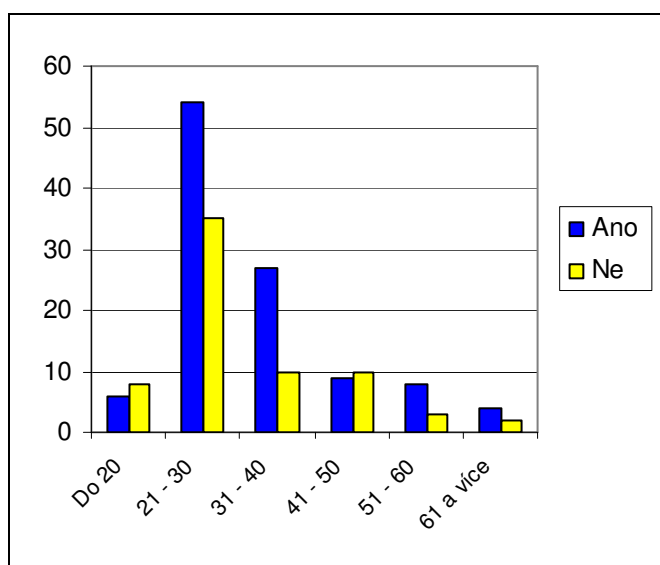
Tab. 26. Hodnocení vhodnosti doplnění dětských hřišť o další herní prvky podle věkových skupin

Absolutní četnost						
	Do 20	21 - 30	31 - 40	41 - 50	51 - 60	61 a více
Ano	6	53	27	9	7	4
Ne	8	34	11	11	3	3
Celkem	14	87	38	20	10	7
Relativní četnost v %						
	Do 20	21 - 30	31 - 40	41 - 50	51 - 60	61 a více
Ano	43	61	71	45	70	57
Ne	57	39	29	55	30	43
Celkem	100	100	100	100	100	100

Zdroj: vlastní

Zvýšení počtu herních prvků by nejvíce uvítala věková skupina 31 – 40 let. Z 38 respondentů bylo 27 kladných reakcí, tzn. 71 %. 70 % občanů ve věku od 51 do 60 let se domnívá, že počet herních prvků na hřištích v okolí jejich bydliště není dostatečný. Doplnění hřišť o herní prvky by dále přivítali občané ve věku od 21 – 30 (61 %). Naopak věkové skupině do 20 let připadá množství herních prvků na hřištích uspokojivý.

Graf 24. Hodnocení vhodnosti doplnění dětských hřišť o další herní prvky podle věkových skupin



Zdroj: vlastní

Tab. 27. Hodnocení vhodnosti doplnění dětských hřišť konkrétními herními prvky podle věkových skupin

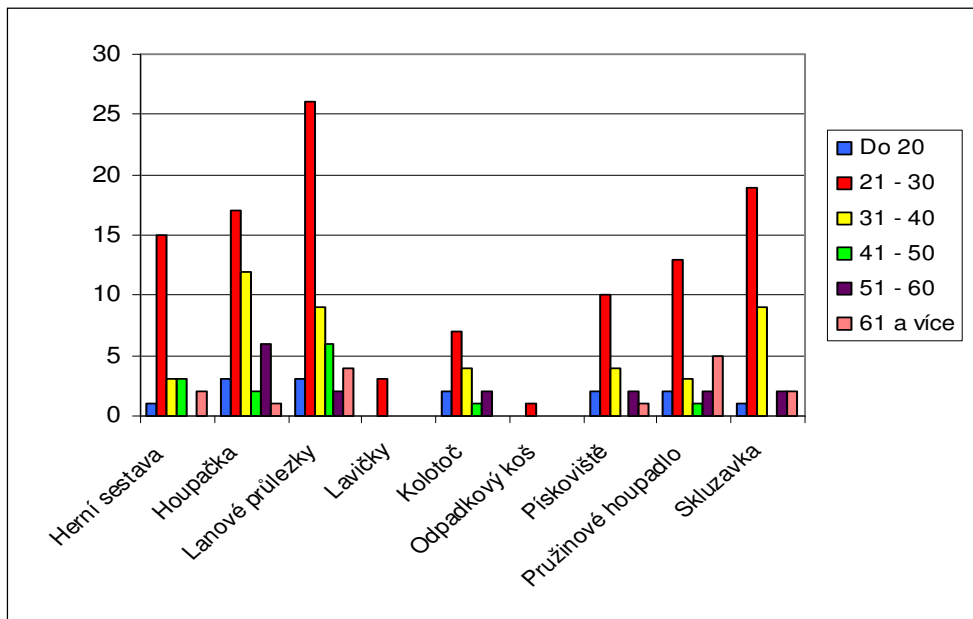
Herní prvek/mobiliář	Absolutní četnost					
	Do 20	21 - 30	31 - 40	41 - 50	51 - 60	61 a více
Herní sestava	1	15	3	3	0	2
Houpačka	3	17	12	2	6	1
Lavičky	0	3	0	0	0	0
Kolotoč	2	7	4	1	2	0
Odpadkový koš	0	1	0	0	0	0
Pískoviště	2	10	4	0	2	1
Prolézačky	3	26	9	6	2	4
Pružinové houpadlo	2	13	3	1	2	5
Skluzavka	1	19	9	0	2	2
Celkem	14	111	44	13	16	15
Herní prvek/mobiliář	Relativní četnost v %					
	Do 20	21 - 30	31 - 40	41 - 50	51 - 60	61 a více
Herní sestava	7	14	7	23	0	13
Houpačka	22	15	27	15	40	7
Lavičky	0	3	0	0	0	0
Kolotoč	14	6	9	8	12	0
Odpadkový koš	0	1	0	0	0	0
Pískoviště	14	9	9	0	12	7
Prolézačky	22	23	21	46	12	27
Pružinové houpadlo	14	12	7	8	12	33
Skluzavka	7	17	20	0	12	13
Celkem	100	100	100	100	100	100

Zdroj: vlastní

Na tuto otázku bylo u občanů do 20 let nejčastější odpovědí doplnění hřiště o houpačky (22 %) a prolézačky (22 %). Věková skupina 21 – 30 nejvíce volila herní prvek prolézačky (26 %) a skluzavky (17 %). Respondenti ve věku od 31 – 40 let na hřištích postrádají

houpačky (27 %) a dále prolézačky (21 %). U občanů ve věku 41 – 50 byly opět nejtčtenější prolézačky (46 %). Věková skupina 51 – 60 let nejčastěji jako chybějící prvek označila houpačku (40 %) a s 12 % poté následovala skluzavka, kolotoč, pískoviště, pružinové houpadlo a prolézačky.

*Graf 25. Hodnocení vhodnosti doplnění dětských hřišť konkrétními herními prvky podle věkových skupin*



Zdroj: vlastní

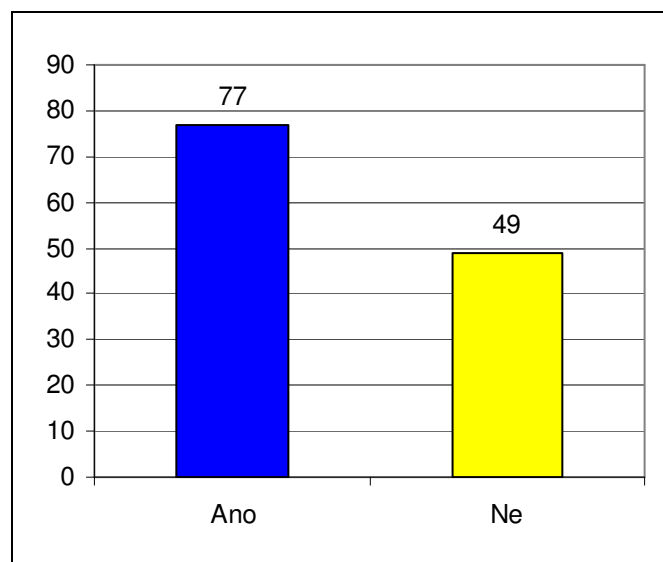
Tab. 28 Hodnocení vhodnosti doplnění dětských hřišť o další herní prvky podle žen na mateřské dovolené

	Absolutní četnost	Relativní četnost v %
Ano	77	61
Ne	49	39
Celkem	126	100

Zdroj: vlastní

Z tabulky vyplývá, že 77 ze 126, tzn. 61 % žen na mateřské dovolené by zvýšení počtu herních prvků v okolí bydliště uvítalo. Jen 49, tzn. 39 % žen se domnívá, že je současné množství herních prvků dostatečné.

Graf. 26. Hodnocení vhodnosti doplnění dětských hřišť o další herní prvky podle žen na mateřské dovolené



Zdroj: vlastní

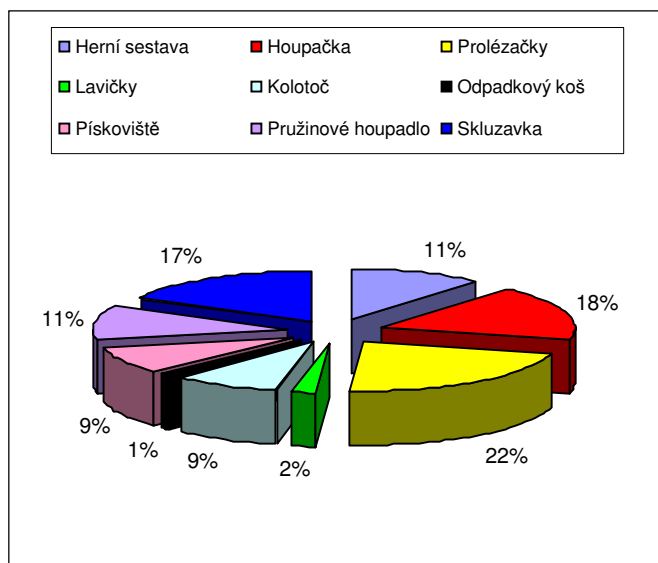
Tab. 29. Hodnocení vhodnosti doplnění dětských hřišť konkrétními herními prvky podle žen na mateřské dovolené

Herní prvek/Mobiliář	Absolutní četnost	Relativní četnost v %
Herní sestava	16	11
Houpačka	26	18
Lavičky	3	2
Kolotoč	13	9
Odpadkový koš	1	1
Pískoviště	13	9
Prolézačky	32	22
Pružinové houpadlo	16	11
Skluzavka	25	17
Celkem	145	100

Zdroj: vlastní

Ženy na mateřské dovolené by nejčastěji doplnily herní hřiště o prolézačky (22 %) a dále pak o houpačky (18 %), skluzavky (17 %), pružinová houpadla (11 %) a herní sestavy (11 %). Z mobiliáře by 3 ženy přidaly k hracím plochám lavičky a 1 žena odpadkový koš.

Graf 27. Hodnocení vhodnosti doplnění dětských hřišť konkrétními herními prvky podle žen na mateřské dovolené



Zdroj: vlastní

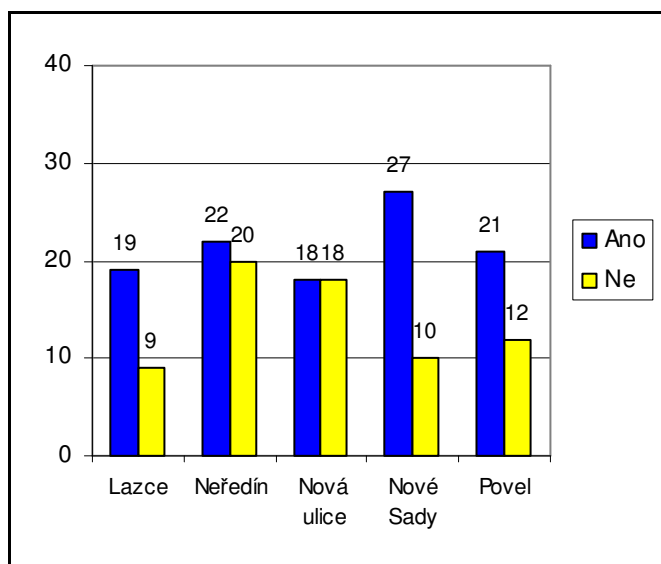
Tab. 30. Hodnocení vhodnosti doplnění dětských hřišť o další herní prvky podle bydliště

	Lazce		Neředín		Nová ulice		Nové Sady		Povel	
	Absolutní četnost	Relativní četnost v %	Absolutní četnost	Relativní četnost v %	Absolutní četnost	Relativní četnost v %	Absolutní četnost	Relativní četnost v %	Absolutní četnost	Relativní četnost v %
Ano	19	68	22	52	18	50	27	73	21	64
Ne	9	32	20	48	18	50	10	27	12	36
Celkem	28	100	42	100	36	100	37	100	33	100

Zdroj: vlastní

Z pohledu jednotlivých lokalit města Olomouce by nejvíce uvítali doplnění dětských prvků na dětských hřištích na Nových Sadech, zde kladně na tuto otázku reagovalo 73 % dotazovaných. Druhou lokalitou jsou Lazce, kde je podle 19 z 28, tzn. 68 % obyvatel nedostatek herních prvků. Následuje Povel s 64 %. Respondenti z místních částí Neředín a Nová ulice hodnotí dostatečnost herních prvků na dětských hřištích jako uspokojivou.

Graf 28. Hodnocení vhodnosti doplnění dětských hřišť o další herní prvky podle bydliště



Zdroj: vlastní



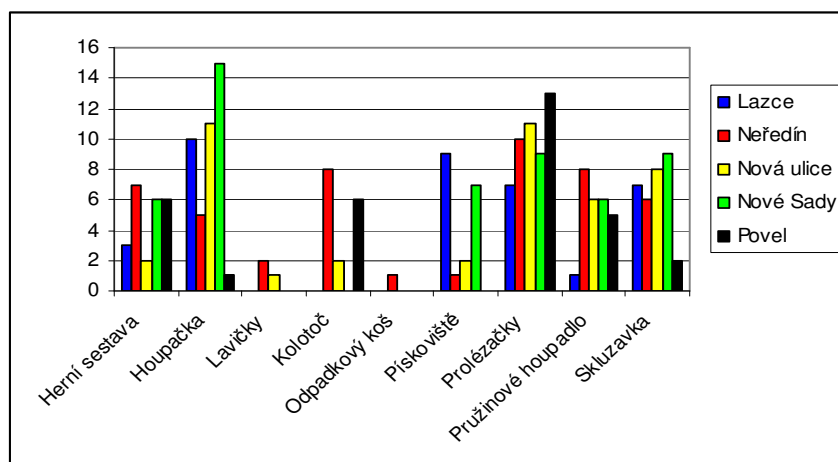
Tab. 31. Hodnocení vhodnosti doplnění dětských hřišť konkrétními herními prvky podle bydliště

Herní prvky/ Mobiliář	Lazce		Neředín		Nová ulice		Nové Sady		Povel	
	Absolutní četnost	Relativní četnost v %	Absolutní četnost	Relativní četnost v %	Absolutní četnost	Relativní četnost v %	Absolutní četnost	Relativní četnost	Absolutní četnost	Relativní četnost
Herní sestava	3	8	7	15	2	5	6	12	6	18
Houpačka	10	27	5	10	11	25	15	29	1	3
Lavičky	0	0	2	4	1	2	0	0	0	0
Kolotoč	0	0	8	17	2	5	0	0	6	18
Odpadkový koš	0	0	1	2	0	0	0	0	0	0
Pískoviště	9	24	1	2	2	5	7	13	0	0
Prolézačky	7	19	10	21	11	25	9	17	13	39
Pružinové houpadlo	1	3	8	16	6	14	6	12	5	16
Skluzavka	7	19	6	13	8	19	9	17	2	6
Celkem	37	100	48	100	43	100	52	100	33	100

Zdroj: vlastní

V místní části Lazce by obyvatelé nejvíce uvítali doplnění hřišť houpačkami, za nimi následují pískoviště, prolézačky a skluzavky. V Neředíně byly nejčastěji zmiňovány prolézačky s 21 %, dále kolotoč (17 %), pružinové houpadlo (16 %) a herní sestava (15 %). Obyvatelé na Nové ulici by do hřišť v blízkosti svého bydliště přidali houpačky, prolézačky, skluzavky a pružinová houpadla. Dětská hřiště na Nových Sadech by podle respondentů bylo vhodné doplnit o houpačky, skluzavky, prolézačky a pískoviště. Občané žijící v místní části Povel velmi často jako chybějící herní prvek zmiňovaly prolézačky. Za nimi pak dále herní sestavy, kolotoče a pružinová houpadla.

Graf 29. Hodnocení vhodnosti doplnění dětských hřišť konkrétními herními prvky podle bydliště



Zdroj: vlastní

### 13.5 Celkové vyhodnocení výsledků šetření

Analýzu potřebnosti dětských hřišť jsem provedla prostřednictvím dotazníkového šetření. Dotazník se skládal z celkem 8 otázek, z nichž 4 byly zformovány za účelem zjištění potřebnosti dětských hřišť, ostatní sloužily ke specifikování respondentů. Dohromady jsem získala 176 dotazníků.

U první otázky jsem se občanů ptala, zda jsou spokojeni s množstvím dětských hřišť v okolí bydliště. Na tento dotaz jsem dostala celkem 118 kladných odpovědí, tzn. 67 %. Záporných odpovědí bylo tedy 58, tzn. 33 %. Většině občanů tedy přijde počet dětských hřišť v blízkosti bydliště dostatečný.

Druhá otázka zjišťovala spokojenost občanů se stavem dětských hřišť v okolí bydliště. Tzn. hodnocení nejen herních prvků na dětském hřišti, ale i jeho mobiliáře a pořádku v okolí hřiště. Z výsledku šetření vyplývá, že 116, tzn. 65 % občanů je velmi spokojených nebo spokojených. 45 respondentů je částečně spokojeno. Velmi nespokojeno nebo nespokojeno je 15, tzn. 9 % respondentů. Celková průměrná známka odpovědí je 2,25, což znamená, že občané jsou se stavem dětských hřišť v blízkosti bydliště spokojeni.

Třetí otázka byla zaměřena na zhodnocení problematiky vandalismu na mobiliáři a herních prvcích v okolí bydliště. Důvodem bylo zjištění problémových lokalit, na základě kterého by se učinila bezpečnostní opatření. Na otázku kladně reagovalo 57 respondentů, tzn. 32 % občanů. Zbylých 119 respondentů, tzn. 68 % dotazovaných naopak poškozování herních prvků na dětských hřištích vandaly nepozorovalo.

Čtvrtá otázka se skládala ze dvou částí. V první části občané odpovídali na otázku, zda si myslí, že by bylo vhodné doplnit dětské hřiště o další herní prvky či případně o mobiliář. V případě, že na tento dotaz odpověděli kladně, následovala polozavřená otázka, kde měli na výběr z několika herních prvků. 107 respondentů, tzn. 61 % odpovědělo na první část otázky kladně, 69 respondentů, tzn. 39 % záporně. Z celkového počtu 213 herních prvků respondenti nejčastěji vybírali prolézačky (23,5 %), houpačky (19,2 %), skluzavky (15,5 %), pružinová houpadla (12,2 %) a herní sestavy (11,3 %).

## ZÁVĚR

Cílem bakalářské práce bylo vyhodnocení problematiky dětských hřišť, jejich vyhovujícího počtu a vybavenosti pro veřejnost a dále zhodnocení nákladnosti na pořízení herních prvků, jejich údržbu a opravu v rámci rozpočtu města Olomouce.

Analýzu potřebnosti dětských hřišť jsem provedla prostřednictvím dotazníkového šetření, které navazovalo na demografický průzkum prováděný v letech 2004 – 2005. Prostřednictvím odboru koncepce a rozvoje a odboru životního prostředí, oddělení péče o zeleň bylo vytipováno 12 lokalit vhodných pro umístění herních prvků a rozšíření herních ploch. Záměrem mého dotazníkového šetření bylo oslovit obyvatele městských částí s rozsáhlou sídlištní a bytovou zástavbou, ve kterých již byla započata nebo proběhla obnova dětských hřišť a pískovišť.

Z výsledků dotazníkového šetření vyhodnocovaného podle městských částí, které bylo pro účely mé bakalářské práce nevýznamnější, vyplývá, že nejspokojenější se stavem dětských hřišť jsou obyvatelé Neředína a Nové ulice, naopak zlepšení stavu dětských hřišť by uvítali respondenti žijící v místní části Povel a Lazce. Výskyt zvýšeného vandalismu pozorují občané z lokality Povel. Na Nových Sadech, Nové ulici a v Neředíně se podle odpovědní respondentů zvýšený vandalismus herních prvků nevyskytuje. Zvýšení počtu herních prvků by přivítali obyvatelé Nových Sadů a Lazců. Naopak se stávajícím počtem herních prvků jsou spokojeni respondenti z místních částí Neředín a Nová ulice. Co se týče doplnění hřišť o konkrétní herní prvky, obyvatelé Nových Sadů nejčastěji vybírali houpačky, prolézačky a pružinová houpadla. Respondenti žijící v místní části Lazce postrádají na dětských hřištích houpačky, pískoviště, prolézačky a skluzavky. Obyvatelům Nové ulice nejvíce chybí Prolézačky, houpačky a skluzavky. Občané Neředína by uvítali doplnění dětských hřišť o prolézačky, kolotoče, herní sestavy a pružinová houpadla. Dotazovaní bydlící na Povlu nejčastěji zmiňovali prolézačky, herní sestavy, kolotoče a pružinová houpadla.

Výstup z dotazníkového šetření prokázal, že v modelové části města, která sestávala z lokalit Nová ulice, Nové Sady a Povel došlo ke shodě s vybranými 12 lokalitami pro obnovu dětských hřišť, které byly Radou města Olomouce navrženy k rekonstrukci. Mnou provedený průzkum také zhodnotil potřebnost rekonstrukce případně doplnění dětských hřišť v lokalitách Lazce a Neředín, které budou podkladem pro zařazení do obnovy z rozpočtu města Olomouce v následujících letech.

## RESÜMEE

Mein fachliches Praktikum vorliefe auf dem Magistrat der Stadt Olomouc. Ich war auf der Sektion der Pflege von Grünflächen der Umweltabteilung. Hier bietet man mir das Thema: „Die Problematik von Kinderspielplätzen in der Stadt Olomouc“.

Ich habe mit Organisationsstruktur den Magistrat und mit Tätigkeiten der Umweltabteilung und der Sektion der Pflege von Grünflächen, die staatliche Verwaltung und auch Selbstverwaltung eintreten, kennen gelernt.

Das Hauptziel der Arbeit ist die Auswertung der Problematik von Kinderspielplätzen, ihre Zahl und Ausstattung für die Öffentlichkeit und die Kostspieligkeit für Anschaffung Spielelemente, ihre Instandhaltung und Reparatur im Rahmen von Haushalt der Stadt Olomouc.

Durch die Umweltabteilung und die Abteilung von Konzeption und Entwicklung waren 12 Lokalitäten geeignet für Platzierung Spielelemente und Erweiterung Spielplätze. Meine Aufgabe war Ausarbeitung der Analyse der Brauchbarkeit von Kinderspielplätzen, die die Brauchbarkeit der Erweiterung und der Renovierung Spielplätzen in Neubausiedlungen bewerten soll. Meine Analyse machte ich durch Fragenbogen, die auf Informationskampagne und demografische Untersuchung, die in Jahre 2004 – 2005 durchgeführt wurde, anschließen.

Die eigene Untersuchung sollte nicht nur Lokalitäten aufdecken, in welche nach den Meinungen Bewohner eigenen staatlichen Teilen nicht zu vielen Kinderspielplätzen sind. Wichtig war auch die Vergleichung der Analyse mit 12 vorgeschlagenen Lokalitäten.

In dem theoretischen Teil der Bakkalaureusarbeit beschränkte ich Begriffe wie staatliche Verwaltung und Selbstverwaltung, Bezirk, Gemeinde und statutarische Stadt. Dann ist kurz die statutarische Stadt Olomouc vorstellt.

In dem praktischen Teil beschreibe ich Kompetenzen und Befugnisse der Umweltabteilung und der Abteilung von Konzeption und Entwicklung. Ich definierte ich auch Begriffe, die Kinderspielplätzen und Kindersandkästen betrifft. Groß Teil den praktischen Teil widmete ich den Fragenbogen. Die Untersuchung bewertet die Brauchbarkeit Erweiterung und Renovierung von Spielplätzen in Neubausiedlungen auf dem Gebiet der Stadt Olomouc.

Im Ende der Arbeit ist Auswertung der Analyse und Interpretation Ergebnisse.

## SEZNAM POUŽITÉ LITERATURY

### *Monografické publikace:*

- [1] PRŮCHA, Petr. Veřejná správa a samospráva. 1. vyd. Praha: Vysoká škola aplikovaného práva, 2004. 241 s. ISBN 80-86775-03-8.
- [2] POMAHAČ, Richard. Veřejná správa. Praha: C. H. Beck, 2002. 278 s. ISBN 08-7179-748-0.
- [3] DUBEN, Rostislav. Ekonomie veřejného sektoru. Praha: Vysoká škola ekonomická, 2000. 325 s. ISBN 80-245-0049-3.
- [4] PŘIBOVÁ, Marie a kolektiv. Marketingový výzkum v praxi. Praha: Grada, 1996. 248 s. ISBN 80-7169-299-9.
- [5] SVOBODA, Ivo, SCHELLE, Karel. Základy organizace veřejné správy. 1. vyd. Ostrava: KEY Publishing s. r. o., 2006. 206 str. ISBN 80-239-8011-4.
- [6] PRŮCHA, Petr. Správní právo. Brno: Masarykova univerzita, 2004. 360 s. ISBN 80-210-3350-9.
- [7] MIKULÁŠTÍK, Milan. Komunikační dovednosti v praxi. 1. vyd. Praha: Grada Publishing, a. s., 2003. 368 str. ISBN 80-247-0650-4.
- [8] Zákon č. 128/2000 Sb., o obcích, v platném znění.
- [9] Zákon č. 129/2000 Sb., o krajích, v platném znění.
- [10] Vyhláška č. 135/2004 Sb., v platném znění.
- [11] Norma ČSN EN 1176.
- [12] Norma ČSN EN 1177.
- [13] FLORA SERVIS, Lubomír Straka. Pokyny pro provoz, kontrolu a údržbu dětských hřišť a zařízení dětských hřišť.
- [14] Anketní kampaň „Pískoviště na našem sídlišti“.
- [15] Důvodová zpráva pro Radu města Olomouce

*Internetové zdroje:*

- [16] Magistrát města Olomouce [online]. [cit. 2008-11-12]. Dostupný z WWW:  
<<http://www.olomouc.eu/phprs/view.php?cisloclanku=2002070108>>.
- [17] Magistrát města Olomouce: Organizační struktura [online]. [cit. 2008-11-12].  
Dostupný z WWW:  
<<http://www.olomouc.eu/phprs/view.php?cisloclanku=2002070102>> .
- [18] Magistrát města Olomouce: Odbory magistrátu [online]. [cit. 2008-11-13].  
Dostupný z WWW:  
<<http://www.olomouc.eu/phprs/view.php?cisloclanku=2002071213#odbory>>.
- [19] Magistrát města Olomouce: Odbor životního prostředí [online]. [cit. 2008-11-13].  
Dostupný z WWW:  
<<http://www.olomouc.eu/phprs/view.php?cisloclanku=2002050115>>.
- [20] Magistrát města Olomouce: Odbor koncepce a rozvoje [online]. [cit. 2008-11-13].  
Dostupný z WWW:  
<<http://www.olomouc.eu/phprs/view.php?cisloclanku=2002050105>>.
- [21] Magistrát města Olomouce: Mapa dětských hřišť [online]. [cit. 2008-11-13].  
Dostupný z WWW: <[http://www.olomouc.eu/detska-hriste/aktuality-drobne-rekreacni-plochy\\_\(cesky\)](http://www.olomouc.eu/detska-hriste/aktuality-drobne-rekreacni-plochy_(cesky))>.
- [22] Wikipedie: Dětské hřiště [online]. [cit. 2008-11-15]. Dostupný z WWW:  
<[http://cs.wikipedia.org/wiki/D%C4%9Btsk%C3%A9\\_h%C5%99i%C5%A1t%C4%9B](http://cs.wikipedia.org/wiki/D%C4%9Btsk%C3%A9_h%C5%99i%C5%A1t%C4%9B)>.
- [23] Wikipedie: Skluzavka [online]. [cit. 2008-11-15]. Dostupný z WWW:  
<<http://cs.wikipedia.org/wiki/Skluzavka>>.
- [24] Wikipedie: Houpačka [online]. [cit. 2008-11-15]. Dostupný z WWW:  
<<http://cs.wikipedia.org/wiki/Houpa%C4%8Dka>>.
- [25] Wikipedie: Pískoviště [online]. [cit. 2008-11-15]. Dostupný z WWW:  
<<http://cs.wikipedia.org/wiki/P%C3%ADskovi%C5%A1t%C4%9B>>.
- [26] Wikipedie: Hra [online]. [cit. 2008-11-15]. Dostupný z WWW:  
<<http://cs.wikipedia.org/wiki/Hra>>.

- [27] Pampeliška [online]. [cit. 2008-12-2]. Dostupný z WWW:  
<[http://www.pampeliska.cz/img/pruvodce/obce/5332\\_1.jpg](http://www.pampeliska.cz/img/pruvodce/obce/5332_1.jpg)>.
- [28] Český statistický úřad [online]. [cit. 2008-12-2]. Dostupný z WWW:  
<[http://www2.czso.cz/xm/edicniplan.nsf/t/950045EBA6/\\$File/13-710107m40.jpg](http://www2.czso.cz/xm/edicniplan.nsf/t/950045EBA6/$File/13-710107m40.jpg)>.
- [29] Dřevovýroba Miloš Procházka [online]. [cit. 2008-12-2]. Dostupný z WWW:  
<[http://www.palisady.podkrkonosi.com/images%5Cskluzavka01\\_big.JPG](http://www.palisady.podkrkonosi.com/images%5Cskluzavka01_big.JPG)>.
- [30] Dětská hřiště [online]. [cit. 2008-12-2]. Dostupný z WWW:  
<<http://www.volny.cz/zanap/hriste.htm>>.
- [31] Wikipedie: Olomouc [online]. [cit. 2008-12-5]. Dostupný z WWW:  
<<http://cs.wikipedia.org/wiki/Olomouc>>

*Osobní konzultace:*

- [32] Ing. Jitka Štěpánková, Odbor životního prostředí, Magistrát města Olomouce

**SEZNAM POUŽITÝCH SYMBOLŮ A ZKRATEK**

apod.	A podobně
a. s.	Akciová společnost
ČOI	Česká obchodní inspekce
ČR	Česká republika
ČSN	Česká technická norma
EU	Evropská unie
g	Gram
HIC	Kritérium poranění hlavy
Ing.	Inženýr/inženýrka
mm	Milimetr
MmOl	Magistrát města Olomouce
ml	Mililitr
např.	Například
Obr.	Obrázek
odd.	Oddělení
OKR	Odbor koncepce a rozvoje
OŽP	Odbor životního prostředí
RMO	Rada města Olomouce
Sb.	Sbírka
SmOl	Statutární město Olomouc
Tab.	Tabulka
tj.	To je
VFO	Výstaviště Flora Olomouc
viz.	Lze vidět
ZMO	Zastupitelstvo města Olomouce



%	Procento
§	Paragraf
č.	Číslo
´	Minuta
°	Stupeň
/	Lomeno
x	Krát

**SEZNAM OBRÁZKŮ**

Obr. 1. Olomouc – Horní náměstí .....	15
Obr. 2. Geografická mapa Olomouckého kraje .....	16
Obr. 3. Organizační struktura Magistrátu města Olomouce .....	20
Obr. 4. Pískoviště.....	28
Obr. 5. Skluzavka.....	29
Obr. 6. Vahadlová houpačka .....	29
Obr. 7. Mapa 12 schválených lokalit .....	44

**SEZNAM TABULEK**

Tab. 1. Hygienické limity pro vybrané indikátory mikrobiologického a parazitologického znečištění písku v pískovištích na venkovních hracích plochách.....	40
Tab. 2. Pořizovací náklady a náklady na běžnou roční údržbu na doposud zrealizovaná a zrekonstruovaná dětská hřiště, dětské koutky a pískoviště od roku 2003 – 2008 v rámci OŽP odd. péče o zeleň .....	42
Tab. 3. Rozdělení respondentů podle věkových skupin .....	49
Tab. 4. Rozdělení respondentů podle pohlaví .....	50
Tab. 5. Rozdělení respondentů podle bydliště .....	51
Tab. 6. Rozdělení respondentek podle mateřské dovolené .....	52
Tab. 7. Celkové hodnocení dostatečnosti dětských hřišť .....	53
Tab. 8. Hodnocení dostatečnosti dětských hřišť podle pohlaví .....	54
Tab. 9. Hodnocení dostatečnosti dětských hřišť podle věkových skupin .....	55
Tab. 10. Hodnocení dostatečnosti dětských hřišť podle žen na mateřské dovolené .....	56
Tab. 11. Hodnocení dostatečnosti dětských hřišť podle bydliště .....	57
Tab. 12. Celkové hodnocení spokojenosti se stavem dětských hřišť v okolí bydliště .....	58
Tab. 13. Hodnocení spokojenosti se stavem dětských hřišť v okolí bydliště podle pohlaví.....	59
Tab. 14. Hodnocení spokojenosti se stavem dětských hřišť podle věkových skupin.....	60
Tab. 15. Hodnocení spokojenosti se stavem dětských hřišť v okolí bydliště podle žen na mateřské dovolené .....	61
Tab. 16. Hodnocení spokojenosti se stavem dětských hřišť v okolí bydliště podle bydliště.....	62
Tab. 17. Celkový výskyt vandalismu na mobiliáři a herních prvcích .....	63
Tab. 18. Výskyt vandalismu na mobiliáři a herních prvcích podle pohlaví .....	64
Tab. 19. Výskyt vandalismu na mobiliáři a herních prvcích podle věkových skupin .....	65
Tab. 20. Výskyt vandalismu na mobiliáři a herních prvcích podle žen na mateřské dovolené .....	66

Tab. 21. Výskyt vandalismu na mobiliáři a herních prvcích podle místa bydliště .....	67
Tab. 22. Celkové hodnocení vhodnosti doplnění dětských hřišť o další herní prvky .....	68
Tab. 23. Celkové hodnocení vhodnosti doplnění dětských hřišť konkrétními herními prvky .....	69
Tab. 24. Hodnocení vhodnosti doplnění dětských hřišť o další herní prvky podle pohlaví	70
Tab. 25. Hodnocení vhodnosti doplnění dětských hřišť konkrétními herními prvky podle pohlaví .....	71
Tab. 26. Hodnocení vhodnosti doplnění dětských hřišť o další herní prvky podle věkových skupin .....	72
Tab. 27. Hodnocení vhodnosti doplnění dětských hřišť konkrétními herními prvky podle věkových skupin .....	73
Tab. 28. Hodnocení vhodnosti doplnění dětských hřišť o další herní prvky podle žen na mateřské dovolené .....	75
Tab. 29. Hodnocení vhodnosti doplnění dětských hřišť konkrétními herními prvky podle žen na mateřské dovolené .....	76
Tab. 30. Hodnocení vhodnosti doplnění dětských hřišť o další herní prvky podle bydliště	77
Tab. 31. Hodnocení vhodnosti doplnění dětských hřišť konkrétními herními prvky podle bydliště .....	78

**SEZNAM GRAFŮ**

Graf 1. Rozdělení respondentů podle věkových skupin .....	50
Graf 2. Rozdělení respondentů podle pohlaví .....	50
Graf 3. Rozdělení respondentů podle bydliště .....	51
Graf 4. Rozdělení respondentek podle mateřské dovolené .....	52
Graf 5. Celkové hodnocení dostatečnosti dětských hřišť .....	53
Graf 6. Hodnocení dostatečnosti dětských hřišť podle pohlaví .....	54
Graf 7. Hodnocení dostatečnosti dětských hřišť podle věkových skupin .....	55
Graf 8. Hodnocení dostatečnosti dětských hřišť podle žen na mateřské dovolené .....	56
Graf 9. Hodnocení dostatečnosti dětských hřišť podle bydliště .....	57
Graf 10. Celkové hodnocení spokojenosti se stavem dětských hřišť v okolí bydliště .....	58
Graf 11. Hodnocení spokojenosti se stavem dětských hřišť v okolí bydliště podle pohlaví .....	59
Graf 12. Hodnocení spokojenosti se stavem dětských hřišť podle věkových skupin .....	60
Graf 13. Hodnocení spokojenosti se stavem dětských hřišť v okolí bydliště podle žen na mateřské dovolené .....	61
Graf 14. Hodnocení spokojenosti se stavem dětských hřišť v okolí bydliště podle bydliště .....	62
Graf 15. Celkový výskyt vandalismu na mobiliáři a herních prvcích .....	63
Graf 16. Výskyt vandalismu na mobiliáři a herních prvcích podle pohlaví .....	64
Graf 17. Výskyt vandalismu na mobiliáři a herních prvcích podle věkových skupin .....	65
Graf 18. Výskyt vandalismu na mobiliáři a herních prvcích podle žen na mateřské dovolené .....	66
Graf 19. Výskyt vandalismu na mobiliáři a herních prvcích podle místa bydliště .....	67
Graf 20. Celkové hodnocení vhodnosti doplnění dětských hřišť o další herní prvky .....	68
Graf 21. Celkové hodnocení vhodnosti doplnění dětských hřišť konkrétními herními prvky .....	69
Graf 22. Hodnocení vhodnosti doplnění dětských hřišť o další herní prvky podle pohlaví .....	70

---

Graf 23. Hodnocení vhodnosti doplnění dětských hřišť konkrétními herními prvky podle pohlaví .....	71
Graf 24. Hodnocení vhodnosti doplnění dětských hřišť o další herní prvky podle věkových skupin .....	72
Graf 25. Hodnocení vhodnosti doplnění dětských hřišť konkrétními herními prvky podle věkových skupin .....	74
Graf 26. Hodnocení vhodnosti doplnění dětských hřišť o další herní prvky podle žen na mateřské dovolené .....	75
Graf 27. Hodnocení vhodnosti doplnění dětských hřišť konkrétními herními prvky podle žen na mateřské dovolené .....	76
Graf 28. Hodnocení vhodnosti doplnění dětských hřišť o další herní prvky podle bydliště .....	77
Graf 29. Hodnocení vhodnosti doplnění dětských hřišť konkrétními herními prvky podle bydliště .....	78

## SEZNAM PŘÍLOH

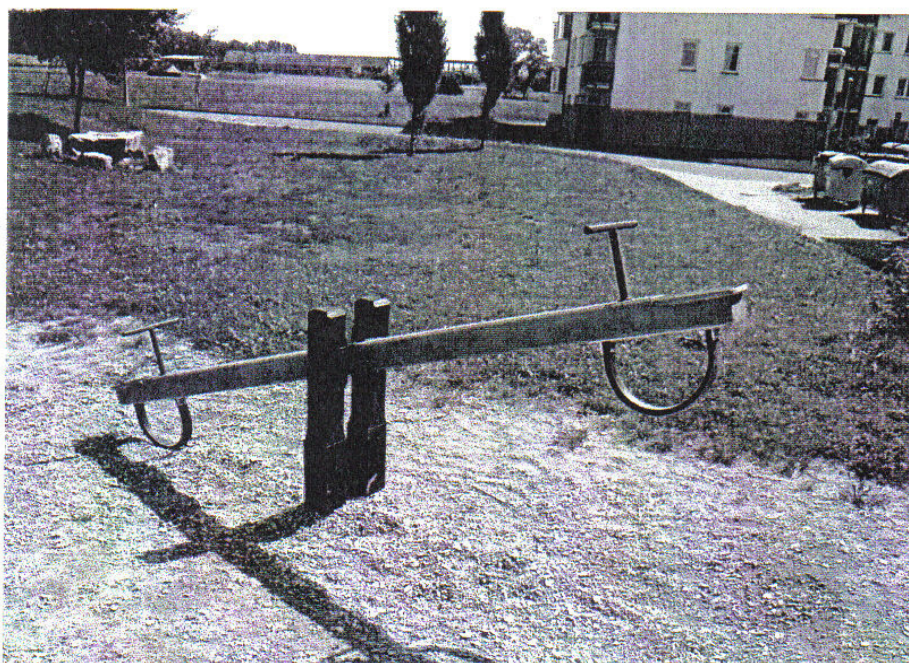
- P I Popis herního prvku
- P II Pokyny pro zařízení
- P III Prohlášení o shodě
- P IV Dotazník
- P V Mapa 26 městských částí

## PŘÍLOHA P I: POPIS HERNÍHO PRVKU



**FLORA SERVIS** – Lubomír Straka  
Faměrovo náměstí 29, 618 00 Brno  
držitel certifikátu jakosti ČSN EN ISO 9001:2001

### VAHADLOVÁ HOUPAČKA dřevěná



*Pro děti od 3 do 10 let Do 6 let dozor dospělé odpovědné osoby.*

Zařízení je určeno pro instalaci v exteriéru. Náhradní díly jsou k dispozici u výrobce.

	nejvyšší poloha sedáku	délka	šířka
Rozměr zařízení :	1,0 m	3,0 m	0,20 m
Rozměr bezpeč. prostoru:	2,8 m	6,0 m	3,2 m
Váha:	cca 35 kg		
Umístění:	na povrch dle ČSN EN 1177:1998		

**Zařízení bylo certifikováno podle ČSN EN 1176-1,6 : 2000**



# PŘÍLOHA P II: POKYNY PRO ZAŘÍZENÍ

## **Pokyny pro zařízení:**

### **VAHADLOVÁ HOUPAČKA - DŘEVĚNÁ**

ČSN EN 1176-1:2000, ČSN EN 1176-6:2000

-----

*Zařízení je určeno pro děti ve věku od 3 do 7 let. Děti do 3 let ji mohou použít pod dozorem dvou dospělých osob.*

## **UPOZORNĚNÍ:**

*Kontrolu je nutno přizpůsobit frekvenci používání zařízení. Stanovené termíny jsou minimální a nezohledňují možné důsledky vandalizmu, působení extrémních povětrnostních podmínek a zrychleného stárnutí materiálu.*

## **Pokyny uschovejte a používejte po celou dobu životnosti zařízení.**

Provozovatel hřiště musí kromě zásad uvedených v přecházející části těchto pokynů zabezpečit aby:

- v minimální vzdálenosti 1 500 mm od tělesa vahadlové houpačky a ve výši 1 500 mm nad horní polohou sedadla, nebyla žádná překážka. Tuto hranici nesmí protínat hranice požadovaného volného prostoru jiného zařízení hřiště. Nesmí zde vést žádná komunikace.
- Terén pod a okolo zařízení musí být udržován ve stavu, ve kterém byl předán k používání a jakékoliv cizorodé a zvláště potenciálně nebezpečné prvky (střepy, kamení, kusy dřeva, zbytky kovu apod.), musí být ihned odstraněny.
- V případě poškození brzdícího prvku musí být nahrazen jiným, s identickými parametry. Po dobu prací je nutné zabránit přístupu uživatelů.

Vahadlovou houpačku provozovatel kontroluje z hlediska:

- a) *pevnosti a celistvosti osy kývání vahadla*
- b) *opotřebením distančních prvků mezi nosnou konstrukcí a vahadlem*
- c) *celistvosti vahadla se zvýšeným důrazem na místo průchodu osy houpačky vahadlem*
- d) *pevnosti a stavu sedadel a madel, jejich upevnění k vahadlu*
- e) *stavu povrchu (nesmí být třísky, vyčnívající suky, hřebíky apod.)*
- f) *možných prasklin na povrchu vahadla sedadel, nebo nosné konstrukci. Praskliny širší než 5 mm je nutno vyplnit vhodným způsobem.*
- g) *stavu nosných prvků v úrovni terénu hřiště*

Sedací část houpačky musí i po opravách umožňovat, aby při pohybu nohou dítěte směrem dolů, nic nebránilo kontaktu s terénem a přibrzdění pohybu houpačky.

**Zařízení není vhodné pro osoby s výraznou nadváhou!**

Zjištěné závady je nutno ihned odstranit, a nebo provoz zařízení vhodným způsobem omezit nebo zastavit.

## **Důležité:**

**POKYNY USCHOVEJTE A DODRŽUJTE JE PO CELOU DOBU PROVOZU ZAŘÍZENÍ NEBO HŘIŠTĚ.**

# PŘÍLOHA P III: PROHLÁŠENÍ O SHODĚ

**FLORA SERVIS** – LUBOMÍR STRAKA, Faměrovo nám. 29, 618 00 BRNO  
tel: 548 226 086, tel./fax: 548 211 706, www. floraservis.cz, e-mail: straka@floraservis.cz

## PROHLÁŠENÍ O SHODĚ

vydané v souladu se zákonem č. 22/1997 Sb., o technických požadavcích na výrobky v platném znění. Prohlášení o shodě vydává:

Výrobce: Flora Servis – Lubomír Straka  
Identifikační číslo: 11484497  
na výrobek: **zařízení dětského hřiště**

typové označení **Vahadlová houpačka**

Určení výrobku: Zařízení je určeno pro herní aktivity dětí od 3 do 14 let. Do 6 let je doporučen dozor odpovědné osoby. Konkrétní věková kategorie je uvedena v katalogovém listu.

Způsob posouzení shody:

U herního zařízení v souladu s § 12 Zákona č. 22/1997 Sb., v platném znění a ustanovením Nařízení vlády číslo 173/1997 Sb., ve znění pozdějších předpisů, bylo provedeno posouzení shody vlastností zařízení s technickými předpisy ČSN EN 1176 část 1, část 2, část 3, část 6:2000 v platném znění.

Posouzení shody provedla:

Autorizovaná osoba č. 204 – Technický a zkušební ústav stavební Praha, s.p., odštěpný závod Zkušební ústav lehkého průmyslu, Čechova 59, 370 65 České Budějovice. Tato AO přezkoušení typu provedla a vydala

**Certifikát typu č. 100-011806** ze dne **2006-05-31**,  
s dobou platnosti **do 2009-05-18**

Herní zařízení vyhovuje základním požadavkům výše uvedeného nařízení vlády a norem.

Výrobce tímto potvrzuje, že vlastnosti výrobku splňují základní požadavky na výrobky a při obvyklém používání, pokud jsou dodrženy požadavky stanovené výrobcem, vyhovuje a je bezpečný. Výrobce přijal opatření, kterými zabezpečuje shodu všech výrobků uváděných na trh s technickou dokumentací a základními požadavky na výrobky.

V Brně  
dne: 2006-05-31

Lubomír Straka  
majitel firmy



.....  
podpis, razítko

## PŘÍLOHA P IV: DOTAZNÍK

Průzkum ke stavu dětských hřišť a pískovišť	
1. Pohlaví <input type="checkbox"/> Muž <input type="checkbox"/> Žena	6. Jak jste spokojeni se stavem dětských hřišť v okolí Vašeho bydliště?  <i>Hodnoťte známkami jako ve škole:</i> 1 – velmi spokojen 2 – spokojen 3 – částečně (průměrně) spokojen 4 – nespokojen 5 – velmi nespokojen
2. Jste-li žena, jste na mateřské? <input type="checkbox"/> Ano <input type="checkbox"/> Ne	<input type="checkbox"/> 1 <input type="checkbox"/> 2 <input type="checkbox"/> 3 <input type="checkbox"/> 4 <input type="checkbox"/> 5
3. Věková kategorie <input type="checkbox"/> Do 20 <input type="checkbox"/> 21 – 30 <input type="checkbox"/> 31 – 40 <input type="checkbox"/> 41 – 50 <input type="checkbox"/> 51 – 60 <input type="checkbox"/> 61 a více	7. Všimli jste si zvýšeného vandalismu na mobiliáři (lavičky) a herních prvcích v okolí Vašeho bydliště? <input type="checkbox"/> Ano <input type="checkbox"/> Ne
4. Bydliště (místní část) <input type="checkbox"/> Lazce <input type="checkbox"/> Neředín <input type="checkbox"/> Nová ulice <input type="checkbox"/> Nové Sady <input type="checkbox"/> Povel	8. Bylo by vhodné doplnit dětské hřiště v okolí Vašeho bydliště o další herní prvky? <input type="checkbox"/> Ano <input type="checkbox"/> Ne
5. Myslíte si, že je v okolí Vašeho bydliště dostatek dětských hřišť? <input type="checkbox"/> Ano <input type="checkbox"/> Ne	V případě, že jste odpověděli ano, tak o jaké herní prvky? <input type="checkbox"/> Herní sestava <input type="checkbox"/> Pružinové houpadlo <input type="checkbox"/> Houpačka <input type="checkbox"/> Průlezky <input type="checkbox"/> Skluzavka <input type="checkbox"/> Pískoviště  Jiné návrhy ..... .....

## ŘÍLOHA P V: MAPA 26 MĚSTSKÝCH ČÁSTÍ

