

**UNIVERZITA TOMÁŠE BATI VE ZLÍNĚ**  
**FAKULTA HUMANITNÍCH STUDIÍ**  
**Institut mezioborových studií Brno**

**Studijní motivace u studentů distančního studia**  
**BAKALÁŘSKÁ PRÁCE**

**Vedoucí bakalářské práce:**

**PhDr. Ivana Poledňová, CSc.**

**Vypracovala:**

**Ivana Fialová, DiS.**

**Brno 2009**

## **Prohlášení**

Prohlašuji, že jsem bakalářskou práci na téma „Studijní motivace u studentů distančního studia“ zpracovala samostatně a použila jen literaturu uvedenou v seznamu literatury.

Brno 30. dubna 2009

.....

Ivana Fialová

## **Poděkování**

Děkuji pani PhDr. Ivaně Poledňové, CSc. za velmi užitečnou metodickou pomoc, kterou mi poskytla při zpracování mé bakalářské práce.

Také bych ráda poděkovala také své rodině, která měla po celou dobu studia a psaní bakalářské práce se mnou trpělivost a podporovala mne.

Děkuji též studentům distančního (kombinovaného) studia, kteří se zúčastnili mého dotazníkového šetření. Ochotně vyplnili mnou distribuované dotazníky a umožnili mi tím získat potřebné údaje, které slouží jako podklad pro mou bakalářskou práci.

V Brně dne 30. dubna 2009

.....

Ivana Fialová

# OBSAH

Úvod .....	5
<b>1. Vývoj distančního vzdělávání v České republice .....</b>	<b>8</b>
1.1 Formy vzdělávání.....	9
1.1.1 Distanční studium .....	9
1.1.2 Kombinovaná forma studia.....	10
1.2 Pedagog a student v distančním studiu .....	10
1.3 E-learning v distančním studiu .....	11
1.3.1 Řízení distančního vzdělávání pomocí informačního systému .....	12
1.4 Dílčí závěr.....	14
<b>2. Motivace ke studiu .....</b>	<b>15</b>
2.1 Vnitřní a vnější motivace ve studiu .....	17
2.1.1 Vnitřní motivace .....	17
2.1.2 Vnější motivace .....	18
2.2 Poznávací , výkonová a sociální motivace.....	20
2.2.1 Teoretická východiska výkonové motivace.....	21
2.2.2 Sociální motivace.....	22
2.3 Dílčí závěr.....	22
<b>3. Závěrečná (empirická) část .....</b>	<b>24</b>
3.1 Cíle a předpoklady dotazníkového šetření.....	24
3.2 Popis vzorku respondentů .....	24
3.3 Etapy dotazníkového šetření .....	25
3.4 Popis metody.....	25
3.5 Popis výsledků .....	27

3.6 Souhrn výsledků dotazníkového šetření .....	33
<b>Závěr .....</b>	<b>35</b>
<b>Resumé .....</b>	<b>37</b>
<b>Anotace.....</b>	<b>38</b>
<b>Klíčová slova.....</b>	<b>38</b>
<b>Annotation .....</b>	<b>38</b>
<b>Keywords .....</b>	<b>38</b>
<b>Seznam použité literatury .....</b>	<b>39</b>
<b>Seznam symbolů a zkratk.....</b>	<b>41</b>
<b>Seznam příloh.....</b>	<b>42</b>
<i>Graf č. 1B .....</i>	<i>43</i>
<i>Graf č. 1/3 .....</i>	<i>43</i>
<i>Graf č. 3/3 .....</i>	<i>46</i>
<i>Graf č. 4/3 .....</i>	<i>47</i>
<i>Graf č. 5/3 .....</i>	<i>48</i>
<i>Graf č. 6/3 .....</i>	<i>49</i>
<i>Graf č. 7/3 .....</i>	<i>50</i>
<i>Graf č. 9/3 .....</i>	<i>53</i>

## **Moto:**

Je jedna vlastnost, kterou musí mít ten,  
kdo chce zvítězit, a tou je schopnost jasně vymežit cíl,  
vědomí toho, čeho chceme dosáhnout  
a spalující touhu k tomu dospět.

**Napoleon Hill**

## **Úvod**

Téma své bakalářské práce jsem si vybrala z vypsanych témat, protože jsem se chtěla hlouběji seznámit s problematikou motivace studentů v distanční formě studia a zpracovat je písemně.

Za každou činností člověka existuje nějaký motiv nebo pohnutka (důvod), proč tu či onu činnost vykonáváme. Zatímco pro některé činnosti nám stačí jen malá pohnutka, například abychom se zvedli z křesla od televize, nám postačí jen drobný motiv. „Káva“- vstaneme a jdeme si ji uvařit. Pro vysokoškolské studium je potřeba nějaký pádný důvod - motiv. Jde totiž o dlouhodobou záležitost, která nás možná omezí nebo i zkrátí čas na to co jsme rádi dělali dosud. Člověk se učí intenzivněji a uvědoměleji, jestliže má ke své aktivitě pozitivní vztah, je-li motivován. Je proto dobré si uvědomit, jaké motivy (pohnutky) vedou k vlastní potřebě vzdělávání.

Pokusila jsem se zpracovat základní teoretické poznatky týkající se motivace k výkonu u studentů distančního studia 3.ročníku UTB IMS Brno. Nastudované poznatky mi pomohly při zvolení vhodné metody a také při drobném sociologickém výzkumu samotném.

Rozhodla jsem se zkoumat populaci distančních studentů, protože tak zní téma mé bakalářské práce a také mne zajímalo: “Co přivádí dospělého člověka zpět do školy.“

Cílem mé práce je zmapovat motivaci k výkonu studentů distančního studia (resp. kombinované formy) a základní motivační činitele, které mohou být u různých jednotlivců různé.

Teoretická část bakalářské práce je rozdělena na dvě hlavní kapitoly, první kapitolu tvoří distanční vzdělávání a využití e-learningu ve výuce a druhou kapitolou je motivace k výkonu.

V praktické části jsem analyzovala výsledky drobného sociologického bádání, které jsem získala pomocí dotazníkového šetření a rozhovoru s respondenty.

Výzkumný soubor tvořili studenti kombinované formy studia Fakulty sociální pedagogiky University Tomáše Bati. Bádání proběhlo ve dvou fázích – skupinová administrace dotazníku motivace k výkonu zkoumající motivační pohnutky, které byly distribuovány jednak osobně, ale i elektronicky zaslány vybraným respondentům a také polo-strukturovaného rozhovoru se studentkami, bez toho abych jim oznámila, že náš rozhovor je součástí drobného sociologického výzkumu. Rozhodla jsem se tuto skutečnost neuvést z důvodu, aby své odpovědi nezkreslovaly.

### Distanční studium

V této kapitole chci nastínit základní fakta o distančním studium a dále přiblížím jeho současné vývojové trendy.

K trendům vývoje ve vzdělávání patří rychlý rozvoj vzdělávání dospělých. Potřebu vzdělávání dospělých zvyšují změny ve společnosti a s tím spojené nově vznikající potřeby a nároky zaměstnavatelů na vzdělanostní úroveň jejich zaměstnanců, na nově vzniklých pracovních místech. V neposlední řadě sem patří také snaha lidí zvyšovat své vzdělání z vlastní iniciativy, ať už kvůli lepšímu pracovnímu zařazení v zaměstnání nebo kvůli rozvíjení své osobnosti, případně svých zálib.

Vzdělávání dospělých zvyšuje zaměstnatelnost a také usnadňuje pracovní postup jednotlivců a tím i přístup k vyšším příjmům<sup>1</sup>.

O vyšší zaměstnatelnosti, já osobně, ale nejsem přesvědčena, vzhledem k nezaměstnanosti která je v ČR podstatně vyšší než v ostatních státech EU, kde nezaměstnanost činila 3 %. V současnosti se nezaměstnanost pohybuje kolem 6-7%, jak v ČR tak v EU. Pro ženy je toto procento ovšem vyšší je to 8-9% (nezaměstnaných žen). Také nezaměstnaní nejsou jen lidé bez vzdělání, ale jsou zasaženi jak středoškoláci, tak i vysokoškoláci. I když v menší míře. Dokonce si myslím, že aby byli vysokoškoláci zaměstnaní musí přijmout místo středoškoláka a ve skutečnosti tomu tak skutečně je. O čemž svědčí i náborové inzeráty.

Zatímco ještě do nedávna sekretářce stačila střední škola s maturitou. Dnes zaměstnavatel požaduje SŠ/VŠ vzdělání a pokud se mu přihlásí na tuto práci vysokoškolačky – získají místo ony. Ze sekretářek se stávají - vrátné, dnes je tato profese nazývána honosněji - recepční. Ze skutečných vrátných, se pak díky novému trendu v obsazování míst, stávají noví nezaměstnaní. Na konci řetězce máme tedy opět nezaměstnané. Pro některé to tedy znamená jen pokles na společenském žebříčku, pro jiné ekonomickou nouzi až vyřazení ze společnosti. Ovšem i oni mají možnost studovat pokud to budou zvládat a špatná ekonomická situace je nezlomí.

Vzděláváním dospělých se zabývá vědní obor andragogika. Pojem „andragogika“ je odvozen z řeckých slov „andros“ – muž, dospělý a „agein“ – vésti. Úkolem andragogiky je tedy vést dospělého ke vzdělání. Dospělý člověk se aktivně, systematicky a soustavně učí za účelem změny znalostí, názorů, hodnot, schopností a dovedností.

---

<sup>1</sup> Národní program rozvoje vzdělávání (Bílá kniha) 2001. Citováno dne 18. 4. 2008. Dostupný z: <http://www.msmt.cz/dokumenty/bila-kniha-narodni-program-rozvoje-vzdelavani-v-ceske-republice-formuje-kladni-strategie-v-oblasti-vzdelavani-strategie-odrazi-celospolecenske-zajmy-a-dava-konkretni-podnety-k-praci-skol>



# 1. Vývoj distančního vzdělávání v České republice

Distanční vzdělávání a snahy o jeho uplatnění nejsou příliš dlouhé – vznikaly zhruba od roku 1991, kdy byly poprvé formulovány v našich podmínkách, projednány a schváleny Ministerstvem školství, mládeže a tělovýchovy ČR (dále jen MŠMT ČR). Další vývoj byl spíše v rukou vysokých škol nebo pracovišť vzdělávání dospělých. Dle mého názoru zájem o distanční vzdělávání spíše roste i přes značnou náročnost přípravy na studiu a v neposlední řadě také značnou časovou náročnost a dlouhodobost organizace distančního studia, přes nedostatek informací o potenciálu a možnostech distančního vzdělávání ve veřejnosti i s nedostatečnou veřejnoprávní podporou.

V Národním programu rozvoje vzdělávání MŠMT (Bílá kniha) je stanoveno, že efektivní zvládnutí a využívání nových forem studia je možné realizovat pouze v široké a dobře organizované spolupráci institucí terciárního vzdělávání<sup>2</sup>. V současné době se jeví jako efektivní cesta budování spolupráce zdola, na základě středisek distančního vzdělávání, vybudovaných na vysokých školách v rámci projektu PHARE. Jejich současnou kapacitu je potřeba dále rozvíjet a podporovat a rozšířit jejich působnost. Případné zřizování dalších středisek by mělo vést k tomu, aby byla jejich síť vhodně rozmístěná a jejich koordinované aktivity vytvořily příležitosti studia obdobné těm, které v některých zemích nabízejí otevřené univerzity.<sup>3</sup>

Pro účely mé bakalářské práce je důležitý Zákon č. 111/1998 Sb. o vysokých školách v § 44 odst. 4 rozlišuje prezenční a distanční (kombinovanou) formu studia. Tyto formy výuky se vyznačují podstatnými rozdíly v „technologii“ vzdělávacího procesu. Nové formy studia, v terminologii zákona o vysokých školách *studium distanční*

---

<sup>2</sup> Terciárním sektorem vzdělávání se rozumí všechny typy státem uznaného vzdělávání občanů, navazující na úplné střední všeobecné vzdělání nebo úplné střední odborné vzdělání ukončené maturitní zkouškou.

<sup>3</sup> Národní program rozvoje vzdělávání (Bílá kniha) 2001. Citováno 18. 4. 2008. Dostupný: z [www.varianty.cz](http://www.varianty.cz)

nebo kombinované<sup>4</sup>, využívají informačních a komunikačních technologií, umožňují studentům tvorbu studijní cesty a studijní zátěže podle osobních možností.

Vzdělávací programy EUčOd okamžiku vstupu České republiky do Evropské unie získala Česká republika možnost plně se zapojit do všech aktivit a iniciativ realizovaných na úrovni Společenství v oblasti vzdělávání a odborné přípravy. Svým vstupem do Evropské unie tak získala Česká republika i možnost plně se zapojit do všech vytvořených programů zaměřených na podporu rozvoje systémů vzdělávání a odborné přípravy v zemích EU a spolupráci mezi vzdělávacími institucemi (nejen mezi členskými státy EU, ale i s institucemi ze třetích zemí). Vzdělávací program SOKRATES. Cílem vzdělávacích programů je posilovat vzájemné porozumění mezi členskými státy Evropské unie prostřednictvím vzdělávání a celoživotního učení a podporovat naplňování cílů společné vzdělávací politiky Evropské unie definované v rámci tzv. Lisabonské strategie.

## **1.1 Formy vzdělávání**

### **1.1.1 Distanční studium**

Distanční studium je opakem prezenční formy. Studující jsou převážně nebo zcela fyzicky odděleni od vzdělávací instituce, která jejich studium řídí. Využívá se ve výuce e-learningu. „Dálková“ studenti Fakulty Sociální pedagogiky UTB, kteří tvoří výzkumný soubor, do výuky docházejí, a proto se v jejich případě jedná o kombinovanou formu vzdělávání, která znamená střídání denní a jiné formy vzdělávání stanovené zákonem.

Kombinovaná forma studia využívá znalostí a zkušeností studenta získaných výkonem určitých odborných činností ke zvýšení efektivity studia a posiluje

---

<sup>4</sup> Dosud užívané názvy jako řádné studium, studium při zaměstnání, dálkové studium aj. nevystihují uvedený rozdíl ve vzdělávacím procesu a mohou se týkat jak prezenční, tak distanční formy studia (např. tzv. dálkové studium má prvky jak prezenčního, tak distančního studia). Proto se podle nového zákona o vysokých školách od 1. ledna 1999 již neuvádějí.

spojování praktických odborných činností s teoretickými poznatky daného vědního oboru.

### **1.1.2 Kombinovaná forma studia**

Kombinované studium je specifickou formou realizace určitého studijního programu, která spojuje přednosti prezenčního a distančního studia.<sup>5</sup> Výuka v kombinované formě probíhá formou konzultací, které se konají ve stanoveném dni každý druhý týden. Na začátku zkouškového období semestru se uskutečňují soustředění, na nichž se proberou nejdůležitější témata ze cvičení prezenční formy.

Standardní doba studia v bakalářském programu jsou tři roky (6 semestrů). Studium je ukončeno složením státní závěrečné zkoušky. Absolventi získají titul bakaláři (zkr. Bc.).

### **Vysoké školy**

Vysoké školy poskytují dospělým možnost studovat všechny typy studijních programů formou distanční nebo kombinovanou z prezenční a distanční formy. V rámci své vzdělávací činnosti může vysoká škola poskytovat bezplatně nebo za úplatu programy celoživotního vzdělávání mimo rámec studijních programů. Mohou být orientovány na výkon povolání nebo zájmově (např. univerzity „třetího věku“). Bližší podmínky celoživotního vzdělávání stanoví vnitřní předpisy jednotlivých škol. Účastníci celoživotního vzdělávání nejsou studenty ve smyslu vysokoškolského zákona.

## **1.2 Pedagog a student v distančním studiu**

V distančním (kombinovaném studiu) není interakce pedagog student tak zásadní jako v prezenční formě studia. Přesto i tady dochází k vzájemnému působení, které je nějak vnímáno, nějak prožíváno, interpretováno, hodnoceno a je doprovázeno určitými

---

<sup>5</sup> Citováno dne 18.9.2008. Národní centrum distančního vzdělávání. Praha 1999.

očekáváními na jedné i druhé straně. Celý tento řetězec vzájemných interakcí má své zákonitosti a promítá se do motivace, chování a výkonů studentů. Důležité jsou dobré vztahy mezi pedagogy a studenty.

### **1.3 E-learning v distančním studiu**

V současné době patří mezi progresivní metody ve vzdělávání dospělých i e-learning, který v sobě zahrnuje využití informačních technologií ve vzdělávání. Je to efektivní metoda sebevzdělávání a jedním z nástrojů distančního (kombinovaného) vzdělávání. Představa, že e-learning nahradí většinu kurzů, se již teď ukazuje jako nereálná. Nejedná se jen o problémy technologické povahy (kapacita sítě, rychlost přenosu), ale hlavně o problémy motivace studentů. Proto je elektronická výuka doplňována výukou face to face, zařazováním synchronních prvků (on-line diskuse), aj. a vzniká tzv. blended learning.

IMS Brno využívá nástroje pro zefektivnění distanční formy výuky internetový vzdělávací a řídicí informační systém STAG. V rámci tohoto systému je vytvořena hlavní přístupová brána s webovým rozhraním pro studenty, přednášející a manažery studia. Informační systém STAG je vzdělávací systém, kde jsou evidovány všechny dostupné předměty seřazené do modulů. Každá disciplína obsahuje informace o studiu, anotace a hlavně speciálně připravené studijní texty, sylaby a průvodce ke studiu. Ke studijním textům a k disciplínám lze samostatně evidovat doporučenou literaturu a odkazy na internet, přidávat soubory obsahující videonahrávky, zvukové soubory, animace, apod. Součástí vzdělávacího portálu je knihovna studijních materiálů, odborné literatury a článků. Knihy lze objednávat i prodlužovat přes internet z knihovny UTB IMS Brno, popřípadě z MZK Brno. Každý student má osobní přihlašovací kód do knihovny.

Každý student má také v rámci disciplíny přidělen přihlašovací kód pod kterým vede UTB IMS Brno plnění studijních povinností. Roli konzultanta a poradce studenta mají přednášející příslušného předmětu. Také v rámci své disciplíny vyhledávají termíny,

na které se prostřednictvím systému studenti přihlašují. Stejným způsobem je řešeno přihlašování na určené způsoby atestace (zkoušek).

IMS Brno má vypracovaný systém odesílání a evidování samostatných prací studentů, včetně vyjadřovacího a schvalovacího řetězce od vedoucích předmětů. Samostatné práce studentů jsou zde řešeny v oddíle, na které student odpovídá formou textových a jiných dokumentů. Nezanedbatelnou částí systému je podsystém archivace. Nejen že jsou archivovány vybrané zprávy a vyjádření a hodnocení pedagogů v průběhu studia, ale jsou archivovány i všechny schválené práce studentů. Student má kdykoli možnost nahlédnout do svých textů a dále s nimi pracovat, případně je využívat pro další studium.

IS STAG využívá e-learningových programů v distanční formě studia. V tomto internetovém prostředí je k dispozici mnoho disciplín obsahujících speciální studijní texty, vybrané části doporučené literatury, odborné články a informace ke studiu. Informačního systému STAG aktivně využívají studenti řádného, distančního (kombinovaného) studia i studující v různých programech celoživotního vzdělávání. V systému jsou zapojeni kmenoví i externí pedagogové, v různých úrovních využívání jednotlivých nástrojů tohoto systému.

### **1.3.1 Řízení distančního vzdělávání pomocí informačního systému**

Distanční vzdělávání je definováno jako proces řízeného sebevzdělávání, kde hlavním objektem je studující a hlavním subjektem je vzdělávací instituce, nikoli učitel. Distanční (kombinované) studium na UTB IMS v Brně je řízeno pomocí odborného garanta studia, manažera studia (studijního oboru nebo programu) a tutorů, kteří za pomoci výše popsaných nástrojů IS STAG řídí a usnadňují studium.

Součástí distančního studia na UTB IMS Brno jsou prezenční setkání pedagogů se studenty, které mají kromě funkce vzdělávací i význam socializační a motivační. Vysoká škola UTB IMS Brno u distančního vzdělávání organizuje prezenční část studia převážně formou setkání. Každá disciplína je zahájena vstupním setkáním, které je povinné pro všechny zúčastněné. Vyučující je na tomto setkání povinen zveřejnit cíle

a program předmětu, strukturu předmětu, témata a jejich anotace, studijní literaturu (základní a doporučenou), dále návod jak studovat, požadavky na vypracování samostatné práce (její forma, rozsah, termín) a její hodnocení, podmínky pro udělení zápočtu a požadavky pro získání předepsaného způsobu atestace (kolokvium, zkouška).

Všechny tyto informace jsou dostupné i v informačním systému STAG, včetně termínů pro splnění samostatných prací a termínů následných setkání.

Po vstupním setkání následuje samostatné studium studentů dle pokynů a za pomoci studijních textů, otázek a úkolů zadaných v textu nebo přednášejícím. Všechny tyto studijní podklady mají studenti k dispozici v elektronické podobě v informačním systému STAG, ale i v tištěné verzi - skripta. Studenti mají možnost prostřednictvím STAGu komunikovat se svým pedagogem (e-mail). Se svými spolužáky, vytvářet týmy a pracovat na společných projektech, komunikovat on-line v domluvenou dobu, posílat návrhy prací ke konzultaci aj. Pedagog na druhé straně reaguje na požadavky studentů, konzultuje s nimi problémové části učiva, opravuje a schvaluje jejich samostatné práce nebo společné projekty. Administrátor řídí studium po stránce organizační, upozorňuje na termíny pro splnění studijních povinností, zveřejňuje aktuální informace a monitoruje průběh studia v každé disciplíně.

Součástí služeb spojených s distančním studiem na UTB IMS v Brně je i individuální přístup při řešení studijních obtíží studentů. Manažer studia společně s pedagogem jsou nápomocni studentům při řešení studijních problémů, které souvisí s propojením náročného zaměstnání a rodinných záležitostí (mateřské povinnosti) se studiem. Právě individuální přístup pedagogů a manažera studia, zefektivnění řízení studia, to vše při zachování odborné kvality studijního programu, jsou nejdůležitějšími předpoklady pro úspěšnost distančního (kombinovaného) studia na UTB IMS v Brně.<sup>6</sup>

---

<sup>6</sup> Informace převzaté dne 25. 2. 2008. Zdroj: <http://www.vabo.cz/stranky/manas>

## 1.4 Dílčí závěr

Distanční vzdělávání a e-learning jsou jednou z forem a metod vzdělávání. Jejichž využití v celoživotním vzdělávání, zejména ve vzdělávání dospělých, je neoddiskutovatelnou výhodou pro účastníky vzdělávání a současně i konkurenční výhodou a příležitostí pro vzdělávací instituce.

Jaké jsou výhody distančního vzdělávání a e-learningu pro účastníky vzdělávání? Těmi nejvýznamnějšími je studium v prostředí studenta, studium dle osobního tempa a časových možností studenta, rychlé a včasné získávání informací ke studiu, možnost komunikace a konzultace u vzdělávací instituce, a tím vytvoření individuálního vzdělávacího programu bez časových ztrát vznikajících cestováním a i možnost prezenčních setkávání.

Velkou výhodou e-learningu v oblasti celoživotního vzdělávání je možnost vytvoření vlastní vzdělávací cesty výběrem disciplín z nabídky.

## 2. Motivace ke studiu

- vymezení motivace

Motivace objasňuje příčiny chování a jednání lidí, vysvětluje z jakých důvodů se člověk chová určitým způsobem a co je toho příčinou. K vysvětlení motivace existuje celá řada přístupů například:

Hédonický: „Vychází z podobné představy jako behaviorální teorie s tím, že se více zaměřuje na dosažení pocitu libosti (až sobecké), popření vyhýbání se nelibosti.“ (Slepička, 2001, str. 10)

Homeostatický: „Princip motivace lidského chování spatřují v tendenci dosahovat stavu rovnováhy (fyzické i psychické) jako východiska ze stresové nerovnovážné situace.“ (Slepička, 2001, str. 10)

Kognitivistický: „Zdůrazňuje význam poznávacích procesů, člověka jako zpracovatele informací, na jejichž základě se pak rozhoduje.“ (Slepička, 2001, str. 10)

Humanistický: „Jako hlavní hnací sílu člověka vidí jeho snahu překročit svůj současný stav vlastní existence realizací svých vývojových možností. Zvláštní důraz věnuje tato teorie osobnosti učitele, který by měl pro správný rozvoj motivační struktury studenta vytvořit vřelý osobní vztah, bezpečí, bezpodmínečně přijmout každého jednotlivce a postupně ho vést k autonomii.“ (Slepička, 2001, str. 10)

Motivaci chápeme jako působení činitelů, které člověka podnítl, nasměrují a udržují v činnosti jeho chování.

Motivace chování člověka má vnitřní a vnější zdroje. **Vnitřní** motivační dispozice člověka **tvoří potřeby**. **Vnější** motivační zdroje jsou **pudy – incentive**.

Potřeby považujeme za motivační činitele, které se projevují pocitem vnitřního nedostatku nebo naopak přebytku. Jsou hierarchicky uspořádány podle Maslowa. (Obr.



č. 1.1). Základ tvoří potřeby **primární** - fyziologické (potrava, voda, kyslík). Dále potřeby **sekundární** – psychické. Tyto potřeby podléhají vlivům učení a jsou sociálně podmíněny. Patří sem většina **sociálních** potřeb, poznávací potřeby, výkonové potřeby, estetické potřeby, seberealizační potřeby.

U každého studenta se vytváří individuální struktura potřeb, individuální motivační zaměření osobnosti. Toto motivační zaměření se projevuje fixací na určité pudy (incentivy).

Zaměříme se na sekundární potřeby, které podléhají vlivům učení hrají rozhodující úlohu ve studijní motivaci. Rozlišujeme dva incentivy **pozitivní**, které vyvolávají chování směrem k nim – **pochvala**.

A **negativní** – vyvolává chování směrem od nich – **hrozba**. Je-li vzbuzena potřeba spolu s odpovídajícím popudem vzniká motiv, který je ve vztahu k chování studenta.<sup>7</sup> Vlastní motivační procesy jsou u člověka většinou velmi složité. Současně může být vzbuzeno několik potřeb. Případně může obsahovat pozitivní i negativní hodnotu. Zde pak hovoříme o **motivačních konfliktech**.

Uspokojení některých potřeb může být také blokováno **frustrováno** a mohou nastoupit nejrůznější obranné mechanismy (agresivní a únikové). Realizace nějakého záměru je velmi silně propojena s volným procesem.

---

<sup>7</sup> Isabela Pavelková: Motivace k učení žáků, Praha 2002, UK, ISBN 80-7290-092-7



Obr. č.1.1 Hierarchie potřeb podle Maslowa <sup>8</sup>

## 2.1 Vnitřní a vnější motivace ve studiu

Student, který je vnitřně motivován se učí proto, že studium pro něho představuje **zdroj poznání**. To co studuje ho **zajímá a baví**. Jde o vnitřní motivaci, učení samo uspokojuje danou potřebu. Jde o vnitřní motivaci, tedy to co děláme z vlastní vůle.

V ostatních případech jde o motivaci vnější. Studenti jsou motivováni dosažením určitého cíle – obdiv spolužáků, nějakou odměnou.

### 2.1.1 Vnitřní motivace

Vnitřní motivace studentů je cennější, má pozitivní dopad na studijní úspěšnost a kvalitu učení. Studenti, které studium zajímá se ve studiu více angažují, vykazují

---

<sup>8</sup>Zdroj:[http://www.google.cz/search?hl=cs&lr=lang\\_cs&sa=X&oi=spell&resnum=0&ct=result&cd=1&q=Maslow+hierarchie+hodnot++graficky&spell=1](http://www.google.cz/search?hl=cs&lr=lang_cs&sa=X&oi=spell&resnum=0&ct=result&cd=1&q=Maslow+hierarchie+hodnot++graficky&spell=1)

vyšší kvalitu porozumění a pochopení souvislostí, menší unavitelnost při studiu. Vnitřní motivace bývá stálá a to i po ukončení povinné školní docházky. Studenti s rozvinutou motivací si volí **náročnější vzdělávací cestu**. Někteří nadaní studenti ztroskotali při studiu na relativně snadných úkolech, protože je nebaví, nejsou k nim motivováni a kvůli nim vypadávají, ze studia. Student musí mít svoje sebe-rozvíjení pod kontrolou ve vlastních rukou. Maslow na vrchol hierarchie hodnot klade potřebu (sebeuplatnění) seberealizace. Je to potřeba někým být, něco ze sebe udělat a maximálně tak využít vlastní potenciál.

Z motivačního hlediska je rozdíl, kdy si můžeme **cíl stanovit sami** a situací, kdy je nám **cíl přidělen někým jiným**. V prvním případě jednáme na základě vnitřní podpory, volně a nezávisle, spontánně – bez nátlaku, v souladu se svým přáním, pociťuje potěšení pohodu a svobodu. A jednání řízení kontrolované (není možnost výběru), zadanou činnost je nutno splnit, což je doprovázeno negativními emocemi – nervozitou, napětím.

V širších vymezeních vnitřní motivace bývá zahrnuta tzv. **motivace flow** – navození **hlubokého zaujetí prací – úkolem**. Ponoření se do ní tak až se s ní splyne a začne nám čas rychle utíkat.

### 2.1.2 Vnější motivace

Vnější motivace může být z hlediska času **krátkodobá** (pochvala za studijní výsledky), i **dlouhodobá** (dostat se na vysokou školu, získat prestižní zaměstnání). (Helus)<sup>9</sup>

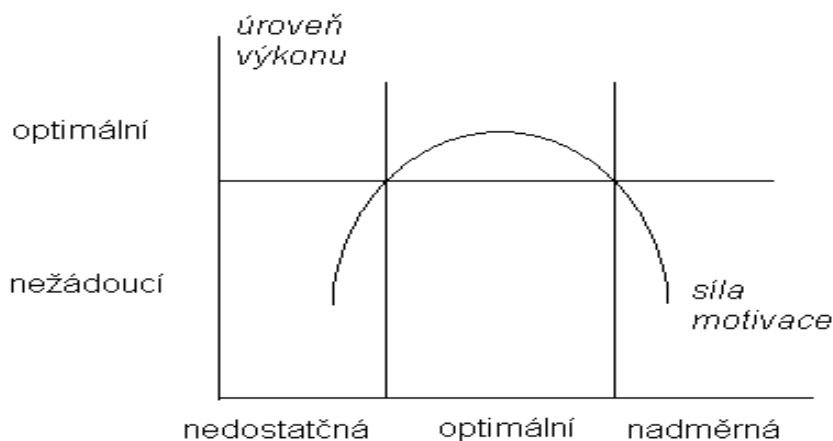
Vnější motivace je iniciována výlučně vnějšími činiteli. Například osobou, která nabízí **odměnu** nebo hrozí **trestem**. Vnější motivace může také vycházet z určitých pravidel něco se má prostě dělat – psát úkoly například. Pasivní převzetí činnosti – jinak následuje pocit viny. Další možností jedince je převzetí pravidel a ztotožnění se s nimi. Student se identifikuje s hodnotami požadovaného chování. Uvědomuje si, že je to důležité a proto to dělá.

Nejvyšší formou vnější motivace je propojení celé motivační struktury jedince s jeho potřebami, zájmy a hodnotami.

---

<sup>9</sup> Isabela Pavelková: Motivace k učení žáků, Praha 2002, UK, ISBN 80-7290-092-7

Motivačním zdrojem zde není zájem o **činnost** samotnou, ale o důležitost jejího **výsledku**. Vnitřní a vnější motivace tyto dva typy se dostávají do velmi složitých vzájemných vztahů. Zdaleka ne vždy vnější motivace tlumí vnitřní motivaci. Dokonce ji někdy doplňuje a rozšiřuje motivační radius jedince. Pozor je třeba dávat na situace, kdy je student velmi vnitřně motivován a je mu ještě dodávána motivace vnější. V těchto případech může být výsledek horší. (De Charms 1976)<sup>10</sup>



Obr. 1.3 Míra motivace – nemotivovanost ( zdroj: google.com)

## 10 zákonů motivace

1. zákon: Chcete-li motivovat, musíte být sám motivován
2. zákon: Úspěch motivuje
3. zákon: Motivace má dvě stadia
  - a) vytýčit cíl
  - b) ukázat, jak cíle dosáhnout
4. zákon: Uznání motivuje
5. zákon: Motivace je nikdy nekončící proces
6. zákon: Vlastní účast motivuje
7. zákon: Každý pokrok musí být zřetelně viditelný
8. zákon: Výzva k akci motivuje jen tehdy, je-li možno vítězit

---

<sup>10</sup> Isaberla Pavelková: Motivace k učení žáků, Praha 2002, UK, ISBN 80-7290-092-7

9. zákon: Ztotožnění se se skupinou motivuje

10. zákon: Kritizuje se věc, chválí se člověk

**Když pochopíme proces motivace, značně napomůžeme svým šancím na úspěch.**

## **2.2 Poznávací , výkonová a sociální motivace**

Pro studijní motivaci sehrávají rozhodující úlohy tři skupiny potřeb. Jde o **potřeby poznávací**, protože učební činnosti představují jednu z významných forem poznávací činnosti, **potřeby sociální**, protože učební činnosti jsou realizovány především v sociálním kontextu a **potřeby výkonové**, protože na studenty jsou kladeny určité požadavky.

Potřeby poznávací řadíme mezi sekundární potřeby. Jde o potřeby, které se mohou a nemusí v plné podobě rozvinout. Rozvinou-li se v nejpříhodnějším období (školní docházka) stávají se jedním z trvalých zdrojů rozvoje celé osobnosti a kvalitním motivačním zdrojem učení. Vlastní poznávací potřeby se rozvíjí s vývojem rozumových schopností a na ně má vliv výchova a vzdělání.

Poznávací potřeby (školní) lze dělit na:

- **potřebu smysluplného receptivního poznávání** (potřeba získávat nové poznatky a informace)
- **potřebu vyhledávání a řešení problémů.**

Jsou studenti kteří jsou orientováni především na sbírání poznatků. Chtějí toho hodně vědět, dále studenti, kteří jsou zaměřeni na řešení nějakého problému. Výrazné jednostrannosti mohou vést k problémům. Projeví se buď v jednostranném přejímání věcí již známých. Nebo sklon k příliš originálním řešením.

Výkonová motivace podmiňuje aspirační úroveň jedince a je nutné jí věnovat zvětšenou pozornost, protože souvisí se s rozvojem zdravého sebehodnocení každého jedince. Důvodem je propojení výkonových potřeb s jedincovým já. Škola má vždy do značné míry **výkonový** charakter.

Pro užší pojetí učení je charakteristické, že student má představu cílového stavu (zvýšené kompetence v nějaké oblasti). Cíl řídí studentovo jednání a usilování.

### 2.2.1 Teoretická východiska výkonové motivace

V literatuře jsem našla na čtyřicet motivačních teorií (Madsen,1972)<sup>11</sup>. Autorka Pavelková vychází z **Atkinsonovy teorie**. Teorie výkonové motivace je založena na představě nezávislosti potřeby úspěšného výkonu a potřeby vyhnoutí se neúspěchu. Potřeba úspěšného výkonu a potřeba vyhnoutí se neúspěchu jsou základem výkonové orientace skládající dále ze stupně přitažlivosti výkonové aktivity pro jedince a subjektivní pravděpodobnosti očekávaného výsledku. Výsledná orientace člověka ve výkonové situaci pak závisí na převaze jedné nebo druhé orientace.

**Heckhausenův** rozšířený kognitivní model motivace rozlišuje čtyři druhy očekávání.

1. **Očekávání „situace – výsledek“**. Čas je pravděpodobně prožíván jako plynutí, unáší mne a já se tomuto unášení poddávám, s radostným zadostiučiněním nebo úzkostnou rezignací.
2. **Očekávání „aktivita – výsledek“**. Vytvořením určité akce bude dosaženo žádoucího výsledku. Podstatné je, že čas je pravděpodobně prožíván jako mé konání. Kterým způsobují ten či onen výsledek.
3. **Očekávání „situace – aktivita – výsledek“** je šance, že žádoucího výsledku jako následku vlastní akce se dosáhne s úspěchem nebo obtížemi pod vlivem vnějších faktorů. Čas pak může být prožíván především jako zkoumání, u jakých podmínek působím svými aktivitami ten či onen výsledek.
4. **Očekávání „výsledek- následek“**. Čas je zde prožíván především jako umocněná anticipace toho co vyvolám, když podám dobrý, či špatný výkon (zklamání rodiče, nedostanu se na vysokou školu) a především pod vlivem této umocněné anticipace reguluji své jednání ve vzdělávacích situacích.

Dále Heckhausen definuje tři typy valencí:

---

<sup>11</sup> K.B Madsen: Teorie motivace, Praha Academia, 1972, 02/9-628621-090-72

1. Valence výsledku je chápána jako stoupající funkce produktů hodnoty každého z možných následků a percipovanou instrumentalitou výsledku pro každý z těchto následků.
2. Valence situace je výsledkem hodnocení aktuální situace do té míry, že obsahuje potřebu, aby se bez akce jedinec dosáhlo žádaných důsledků.
3. Valence akce (činnosti) je míra, s níž jedinec věří, že bude moci vlastní akcí ovlivnit běh událostí tak aby optimalizoval očekávané motivačně relevantní události. a valencí situace.

Heckhausenův model tedy předpokládá, že jedinec vybírá aktivity tak, aby maximalizoval zisk a to jak u bezprostřední aktivity, tak i z dlouhodobějších následků.

### **2.2.2 Sociální motivace**

Sociální chování člověka je závislé jak na úrovni potřeby, tak na charakteru situace. Lze říci, že lidé oplácejí pozitivní chování. Lidé s pozitivními vlastnostmi jsou častěji předmětem pozitivních vztahů, než lidé s vlastnostmi negativními. Také můžeme pozorovat, že vlivem stresu, strachu nebo úzkosti lidé často vykazují tendenci navazovat pozitivní vztahy. Při skupinové činnosti bývá běžná reakce na jedince s nízkou potřebou afiliace snížení úsilí u ostatních. (Mehrabian, Ksionski 1974)<sup>12</sup>

### **2.3 Dílčí závěr**

Motivaci chápeme jako působení činitelů, které člověka podnítl, nasměrují a udržují v činnosti jeho chování ve směru k uskutečnění vytčeného cíle.

Ve své práci se zaměřuji se na sekundární potřeby, které podléhají vlivům učení hrají rozhodující úlohu ve studijní motivaci. Rozlišujeme dva popudy- incentive pozitivní, které vyvolávají chování směrem k nim – pochvala. A negativní – vyvolává chování směrem od nich – hrozba.

---

<sup>12</sup> Isabela Pavelková: Motivace k učení žáků, Praha 2002, UK, ISBN 80-7290-092-7, str. 38

V širších vymezeních vnitřní motivace bývá zahrnuta tzv. motivace flow – navození hlubokého zaujetí prací – úkolem. Ponoření se do ní tak až se s ní splyne.

Student distančního studia, který je vnitřně motivován se učí proto, že studium pro něho představuje zdroj poznání. To co studuje ho zajímá a baví. Samozřejmě může mít i jinou vnitřní motivaci. Motivační struktura je u každého jedince individuální.

Základ tvoří ale potřeby primární - fyziologické (potrava, voda, kyslík). Patří sem také většina **sociálních** potřeb, poznávací potřeby, výkonové potřeby (škola je zaměřena na výkon), estetické potřeby, seberealizační potřeby.



### **3. Závěrečná (empirická) část**

#### **3.1 Cíle a předpoklady dotazníkového šetření**

Cílem průzkumu bylo zjistit, jaká je motivace studentů k distančnímu studiu. Co to je, co je motivuje k návratu do školy a tím ke zvyšování kvalifikace.

V průzkumu budu ověřovat co je nejčastější motivací studentů distančního (kombinovaného) studia. Jak je motivuje profesní postup, zda jsou studenti podporováni rodinou, svým zaměstnavatelem. Jaké problémy řeší v souvislosti se studiem, jaký je hlavní cíl studia a jaká je jejich hodnotová orientace. Jejich spokojenost s formou studia, zda čerpají studijní volno, jakým způsobem je zaměstnavatel podporuje, také zda jim to narušuje rodinný život.

Předpokladem bylo, že postup na společenském žebříčku je nejčastější motivací studentů distančního studia.

V průzkumu ověřím, zda platí, že u studentů distančního studia je nejčastějším motivem skutečně postup na společenském žebříčku. Výsledky odpovědí jsou zpracovány a uvedeny v příslušných tabulkách, které jsou součástí vlastního průzkumu.

#### **3.2 Popis vzorku respondentů**

Průzkum byl proveden na konci roku 2008. Pomocí dotazníků byli dotazováni studenti studující v distančním studiu UTB IMS Brno, šlo o studenty 3. ročníku fakulty humanitních studií. Dotazníky jsem dala osobně do distribuce. Byli osloveni též studenti prvních ročníků UTB IMS, prostřednictvím elektronické pošty.

Celkem bylo osloveno 120 respondentů. Návratnost pomocí e-mailu je velmi špatná. Od srovnávání názorů prvních a třetích ročníků jsem tedy upustila. Pokusila jsem se domluvit ještě na studijním oddělení, zda bych mohla studenty oslovit přes informační systém pomocí vystaveného dotazníku v informačním systému a doufala v lepší výsledky, pokud jde o návratnost vyplněných dotazníků. Bohužel mi bylo sděleno, že informační systém školy k těmto účelům neslouží. Ptám se proč vlastně? Vždyť i toto je školní práce – byť závěrečná. Věřím, že by studenti byli ochotnější při

vyplňování dotazníků, protože by věděli, že této možnosti by mohli později pro svou práci využít také.

Získané odpovědi od respondentů zpracuji do tabulek a vytvořím grafy ve kterých hodnoty budou vyjádřeny v procentech. Bude vyhodnoceno, jak to ve zmíněné skupině mužů a žen vypadá s jejich názorem.

### **3.3 Etapy dotazníkového šetření**

1. zpracování dotazníků a jejich úprava po pilotáži (předáno 8 lidem k vyplnění),
2. osobní distribuce dotazníků mezi respondenty, předpokládaná návratnost 75-80%.
3. osobní sběr dotazníků zpět od respondentů
4. vytrídění, zpracování výsledků
5. počet oslovených respondentů osobně a emailem 120
6. počet odevzdaných dotazníků 49
7. interpretace výsledků – výzkumná zpráva
8. předání závěrečné zprávy (obhajoba)

K bodu 4. - byly vyřazeny čtyři dotazníky – kvůli nevyplnění více než jedné otázky - zejména kvůli pohlaví – tím se dotazníky staly nezařaditelné.

### **3.4 Popis metody**

Zjišťování informací pomocí dotazníku umožňuje, vzhledem k jeho menší časové náročnosti získat poměrně rychle odpovědi na položené otázky a zjistit výsledky vztahující se k dané problematice.

Při jeho sestavování bylo použito jak otázek uzavřených, tak otázek otevřených, které umožnily přesněji specifikovat odpovědi. Vypracován byl jeden dotazník, jehož obsahem bylo 9 otázek. Pouze dvě z otázek – první a osmá byly koncipovány jako otevřené, ostatní, uzavřené otázky měly na výběr několik stanovených možností odpovědi.

Uzavřené otázky se dobře zpracovávají, nekladou vysoké nároky na čas a písemné vyjadřování respondenta. Nevýhodou je, že uzavřené otázky omezují možnosti odpovědi respondentů.

Dotazník pro studenty i studentky byl stejný. Výsledky průzkumu jsou uváděny jednak souhrnně a pak jsou také u mužů a žen uváděny zvlášť. V grafech jsou zjištěné hodnoty uvedeny v procentech.

#### Rozhovor – (interview)

Zjišťování informací pomocí rozhovoru umožňuje ověřit nebo doplnit dotazníkovou techniku. V rozhovoru s vybranými třemi studentkami jsem použila předem připravené otázky, které jsem znala z paměti. Rozhovory probíhaly jednotlivě a také jsem jim nesdělila cíl a účel rozhovoru – použila jsem skrytý rozhovor.

Záznam rozhovoru (případovou studii) jsem pořídila bezprostředně po skončení rozhovoru a to bez účasti respondentky co nejpřesněji. Snažila jsem se o nestranný zápis pravdivých informací.

Respondentky jsem vybrala mimo rámec dotazníkového šetření.

### 3.5 Popis výsledků

#### 1B. Zastoupení mužů a žen ve sledovaném vzorku

Tabulka č. 1B

Pohlaví	Věk				Celkem	%
	20+	35+	50+			
Ženy	11	12	2		25	56
Muži	13	6	1		20	44
Celkem	24	18	3		45	100

Tabulka č. 1B zkoumaného vzorku studentů UTB IMS FHS v Brně ukazuje, že zde studují v 56% ženy oproti 44 % mužů.

#### 1. Co vás motivuje k distančnímu studiu? (kombinovanému studiu)

Tabulka č. 1

Motivace	Ženy	Ženy v %	Muži	Muži v %	Celkem	Celkem v %
Existenční důvody	8	32	13	65	21	47
Změna zaměstnání	3	12	0	0	3	7
Zvýšení kvalifikace	4	16	1	5	5	11
Menší časová náročnost	4	16	2	10	6	13
Osobní rozvoj	5	20	1	5	6	13
Zájem o obor	1	4	0	0	1	2
Požadavek zaměstnavatele	0	0	1	5	1	2
Udržení dosavadního zaměstnání	0	0	1	5	1	2
Kariéra	0	0	1	5	1	2
<b>Celkem</b>	25	100	20	100	45	100

Z tabulky č.1 vyplývá že většina studentů, si toto distanční studium vybrala z existenčních důvodů, tedy proto, že jsou nuceni se při studiu něčím živit. Muži v tomto bodě si tento důvod zvolili vícekrát než ženy (12:8). Souvisí to zřejmě s jejich úlohou živitele rodiny. Změnu zaměstnání naopak muži neuvádí vůbec, zatímco ženy ve třech případech. (0:3). Zvýšení kvalifikace udávají muži v jediném případě. Ženy ve čtyřech případech (1:4). Otázka úspory času při studiu distanční formou muže trápí méně než ženy. Ty se přihlásily k distančnímu studiu ve čtyřech případech právě z těchto důvodů (0:4). Na osobní rozvoj myslí opět více ženy a to v pěti případech.

Muži ve zkoumaném vzorku v jednom případě. (5:1). Zájem o obor sociální pedagogiky uvedla jedna žena, z mužů ani jeden (1:0). Požadavek zaměstnavatele na zvýšení kvalifikace se vyskytl v jednom případě a to u jediného muže. Zdá se tedy, že ženy nejsou tlačeny ke zvyšování kvalifikace, studují z vlastní iniciativy. Distanční studium volí také kvůli menší časové náročnosti. Důvodem pro započítání studia byl také v jednom případě na straně mužů důvod udržet si stávající zaměstnání, zatímco ženy tento důvod neuvádí ani v jediném případě.

## 2. Jaké obtíže řešíte v souvislosti se studiem ?

Tabulka č. 2

Důvod	Pohlaví					Celkem	v %
	Muži	Muži v %	Ženy	Ženy v %			
Musí si brát dovolenou	8	40	9	36	17	38	
Jiné důvody	5	25	6	24	11	24	
Zaměstnavatel uvolní z práce bez řečí	5	25	6	24	11	24	
Musí si nepřítomnost nadpracovat	2	10	4	16	6	13	
<b>Celkem</b>	20	100	25	100	45	100	

Legenda : MBD – musí si brát dovolenou  
 JD – jiné důvody  
 ZUBŘ – zaměstnavatel uvolňuje bez řečí  
 MNN – musí si nepřítomnost nadpracovat

Tabulka č. 2, která se týká potíží, které řeší studenti se studiem, nám naznačuje, že dovolenou si musí brát na konzultace a zkoušky 17 studentů z celkového počtu 45 studentů. Jiné důvody - zahrnují zejména otázku nedostatku času zejména u žen. V jednom případě se student přiznal, že bojuje se svou leností. Nedostatek času uvádí ženy jednomyslně. Zaměstnavatel uvolňuje bez řečí jedenáct studentů z celkového počtu.

Svou nepřítomnost na pracovišti si musí nadpracovat celkem 6 studentů, v poměru 4:2. Ve více případech si musí brát dovolenou a nadpracovat nepřítomnost v zaměstnání kvůli konzultacím a zkouškám ženy.

### 3. Jaký je hlavní cíl studia? (motivace ke studiu)

Tabulka č. 3

Důvod	Pohlaví				Celkem	Celkem v %
	Muži	Muži v %	Ženy	Ženy v %		
Postup na vyšší pracovní pozici	6	30	8	32	14	31
Dosažení titulu	1	5	6	24	7	16
Znalosti a nové poznatky	5	25	7	28	12	27
Udržení dosavadní pracovní pozice	8	40	4	16	12	27
<b>Celkem</b>	20	100	25	100	45	100

Legenda: PVP – postup na vyšší pracovní pozici  
 DT - dosažení titulu  
 ZNP – znalosti a nové poznatky  
 UPP - udržení dosavadní pracovní pozice

Z tabulky č. 3 nám vyplývá, že o vyšší pracovní pozici usilují více ženy než muži (8:6). O dosažení titulu mají opět zájem více ženy než muži výraznějším rozdílem v poměru 6:1. Znalosti a nové poznatky si mají zájem opět odnést více ženy než muži (7:5). Udržení pracovní pozice tam se ovšem poměr mění. Více o udržení pracovní pozice usilují muži. Jde o významnější rozdíl 8:4. Zřejmě tu opět hraje svou roli postavení muže v rodině jako živitele.

Ze souhrnné tabulky dále vyplývá, že o postup na vyšší pozice usiluje věková skupina 20+ v poměru muži 5:4 ženám. Ve věkové kategorii 35+ se počty mužů a žen rovnají 2:2. Ve věkové kategorii nad padesát let o vyšší pracovní pozici usiluje jeden muž a žádná žena (1:0).

Zatímco mužům jde v první řadě o udržení dosavadní pracovní pozice, za druhé pak mají zájem o postup na pozici vyšší. Ženy v první řadě usilují o postup na vyšší pozici. V druhé řadě jim pak jde o získání nových poznatků. Dále mají ženy zájem o získání titulu, zatímco pro muže to není tak podstatné.

#### 4. Jaká je vaše hodnotová orientace ?

Tabulka č. 4

Hodnotová orientace	Pohlaví				Celkem	Celkem v %
	Muži	Muži v %	Ženy	Ženy v %		
Rodina	14	70	19	76	33	73
Přátelé a společnost	3	15	1	4	4	9
Kariera	0	0	2	8	2	4
Peníze	1	5	0	0	1	2
Jiné	2	10	3	12	5	11
<b>Celkem</b>	20	100	25	100	45	100

Z tabulky č. 4 vyplývá, že dotazovaní se v drtivé většině orientují na rodinu a to jak v případě ženatých, tak i rozvedených. Rodina je prostě kladena na první místo v hodnotovém žebříčku dotazovaných jak mužů tak žen. Položka Jiné u mužů – tam uvedli - zabezpečení pro budoucnost. Ženy zde potom uváděly - zdraví. V zanedbatelné míře stály ženy o kariéru – muži ji v hodnotové orientaci neuváděli.

Ze souhrnné tabulky ještě vyplývá, že kariéře se chtějí věnovat ženy ve věkové kategorii 35+. Oproti mužům, kteří se v žádné ze sledovaných věkových kategorií nehodlají věnovat kariéře. Do hodnotového žebříčku ji vůbec nezařadili.

#### 5. Jak jste spokojeni s formou studia ?

Tabulka č. 5

Spokojenost	Pohlaví				Celkem	Celkem v %
	Muži	Muži v %	Ženy	Ženy v %		
Plně vyhovuje	5	25	10	40	15	33
Vyhovuje částečně	0	0	1	4	1	2
Menší výhrady	15	75	14	56	29	64
Nevyhovuje vůbec	0	0	0	0	0	0
<b>Celkem</b>	20	100	25	100	45	100

Z tabulky č. 5 lze vyčíst, že plně distanční forma studia vyhovuje spíše ženám, než mužům. Dále jsem zjistila, že menší výhrady mají jak muži, tak ženy a to ve valné většině případů. Vyhovuje částečně – uvedla jen jedna studentka. Nevyhovuje vůbec neuvedl nikdo z dotazovaných.

## 6. Studujete s podporou

Tabulka č. 6

Důvod	Pohlaví				Celkem	Celkem v %
	Muži	Muži v %	Ženy	Ženy v %		
Zaměstnavatele	2	10	5	20	7	16
Své rodiny	14	70	17	68	31	69
Jinak	4	20	3	12	7	16
<b>Celkem</b>	20	100	25	100	45	100

Tabulka č. 6 nám ukazuje, že studenti a to muži i ženy studují ve většině s podporou svých rodin. S tím, že muži jsou podporováni o něco méně než ženy od svých rodin. Souvisí to možná s výchovou v rodinách, kdy dívkám se pomáhá, zatímco chlapci si musí poradit sami. V době, kdy zaměstnavatel má nároky na své zaměstnance po stránce kvalifikace, nechápu z jakých důvodů tak málo podporuje své zaměstnance v jejich úsilí získat vyšší vzdělání. Tady se nabízí možnost dalšího šetření – za jaké situace by zaměstnavatel podporoval své zaměstnance ve studiu, jak a v čem by si zaměstnanec měl zvyšovat kvalifikaci. Jestli má zaměstnavatel o zvýšení kvalifikace zájem či nikoliv atd. Pod slovem Jinak – studenti uváděli, že studují zcela bez podpory.



## 7. Čerpáte studijní volno ?

Tabulka č. 7

Studijní volno	Pohlaví				Celkem	Celkem v %
	Muži	Muži v %	Ženy	Ženy v %		
Ano	5	25	4	16	9	20
Ne	15	75	21	84	36	80
<b>Celkem</b>	20	100	25	100	45	100

Z uvedené tabulky č. 7 vyplývá, že studenti nečerpají studijní volno ve většině případů. Zejména ženy toto volno nečerpají ve většině případů. V poměru muži k ženám je to 15:21. Studijní volno čerpá jen několik jednotlivců.

## 8. Jak konkrétně vás zaměstnavatel podporuje?

Tabulka č. 8

Konkrétní podpora	Pohlaví				Celkem	Celkem v %
	Muži	Muži v %	Ženy	Ženy v %		
Flexibilní pracovní doba	4	20	4	16	8	18
Dává studijní volno	4	20	2	8	6	13
Dává náhradní volno	0	0	1	4	1	2
Dává osobní volno	1	5	1	4	2	4
Dává dovolenou	0	0	2	8	2	4
Umožňuje výměnu služeb	1	5	0	0	1	2
Čerpám informace	1	5	1	4	2	4
Podporuje morálně	0	0	1	4	1	2
Nepodporuje nijak	7	35	12	48	19	42
Neklade překážky	2	10	0	0	2	4
Znemožňuje studium	0	0	1	4	1	2
<b>Celkem</b>	20	100	25	100	45	100

Z výše uvedené tabulky můžeme zjistit, že zaměstnavatel své zaměstnance nepodporuje ve studiu, až na ojedinělé výjimky, většinou vůbec. Dle studentů jim poskytuje různé druhy volna ve škále od flexibilní pracovní doby, náhradního volna, osobního volna, až

po dovolenou. Dovolenu nepovažují za volno ke studiu. Ta má být využita k regeneraci sil a odpočinku. Dále studenti uvádějí, že jim zaměstnavatel umožňuje výměnu služeb, čerpání informací pro bakalářku, podporuje je morálně, neklade jim překážky až po takovou věc, že jim znemožňuje studium – n e u v o l ň u j e j e.

Čerpání studijního volna se liší od předchozí tabulky, kde čerpání studijního volna uvádí o dvě studentky více a u mužů o jednoho studenta více. K této diferenci dochází zřejmě kvůli různorodým druhům volna, které zaměstnavatel poskytuje. Dva studující uvedli v předchozí tabulce, že volno studijní čerpají jen částečně, což by mohlo také vysvětlovat rozdíl v počtech. Jednou si berou studijní volno a poté jiný druh osobního volna, náhradní volno atp.

## 9. Narušuje vám studium rodinný život ?

Tabulka č. 9

Rodinný život narušuje	Pohlaví					
	Muži	Muži v %	Ženy	Ženy v %	Celkem	Celkem v %
Ano	13	65	12	48	25	56
Ne	7	35	13	52	20	44
<b>Celkem</b>	20	100	25	100	45	100

Tabulka číslo 9 nám ukazuje překvapující věc a sice, že studium narušuje život rodiny překvapivě spíše mužům než ženám. Vzhledem k tomu, že z předešlých tabulek vychází jak, ženy neustále zápasí s časem – je pro mne překvapující, že větší polovině žen studium rodinný život nenarušuje. Zde je prostor pro případné další šetření. Zajímavé by bylo zjistit jak, konkrétně narušuje studium rodinný život mužům

### 3.6 Souhrn výsledků dotazníkového šetření

Cílem dotazníkového šetření bylo zjistit, co studenty motivuje k distančnímu studiu. Ukazuje se, že si většina studentů vybrala distanční formu z existenčních důvodů. Muži tento důvod zvolili vícekrát než ženy. Musí se na studiích něčím živit – i své rodiny.

Dalším kritériem přihlášení k distančnímu studiu je menší časová náročnost (oproti dennímu studiu) – zvolili si jako důvod ženy.

O dosažení vyšší pracovní pozice usiluje asi 1/3 žen a 1/3 mužů v uvedeném vzorku. Předpoklad, že postup na společenském žebříčku je nejčastější motivací studentů u mužů tak u žen.

Rodinu jako prioritu uvádí jak lidé žijící v manželství, tak rozvedení, ale i svobodní respondenti. V hodnotovém žebříčku stojí je rodina na 1. místě a to jak u mužů tak u žen.

S distanční (kombinovanou) formou vzdělávání jsou spokojeni, jak muži tak ženy – mají jen menší výhrady. Možnost – distanční studium nevyhovuje – nevolil vůbec nikdo.

Ze zkoumaného vzorku také vyplývá, že studenti studují ve velké většině případů s podporou svých rodin. A to jak v případě mužů, tak v případě žen. Také z výzkumu vyplynulo, že nečerpají žádné studijní volno, až na zcela zanedbatelnou výjimku. Můžeme tedy vidět, že zaměstnavatel studenty (muže, ženy) nepodporuje vůbec.

Zajímavý je výsledek, že distanční studium, rodinný život narušuje překvapivě mužům, nikoli ženám. Tudy by se mohlo ubírat případné další šetření a to odpovídá na otázku: Jak konkrétně narušuje studium rodinný život mužům?

## Závěr

Ve své práci jsem si kladla za cíl zjistit, na základě odpovědí respondentů, co je motivuje, proč se studenti vrací do škol a proč studují právě v distančním studiu.

Nejprve jsem tedy vymezila pojem distanční studium a jeho vývoj, který je poměrně krátký. Dále jsem popsala teoretická východiska. Zabývala jsem se motivací, co rozumíme pod tímto pojmem, jaké druhy motivace jsou popsány v literatuře, k čemu nám motivace pomáhá.

V praktické části jsem přiblížila postup při provádění dotazníkového šetření a na základě těchto dotazníků vyhodnotila odpovědi na otázky zodpovězené studenty distančního studia.

Cíl práce se mi podařilo splnit, neboť jsem popsala problematiku motivace i teoretická východiska dané problematiky a na základě výsledků šetření zhodnotila motivaci studentů a význam, kterým nám motivace pomáhá při veškeré činnosti.

V práci jsem se věnovala tématu motivace, které jsem nastudovala a zpracovala písemnou formou. Má práce může být přínosná v oblasti informací získaných v rámci dotazníkového šetření.

Doporučená opatření – bych spatřovala v lepší spolupráci s vysokou školou a ve vstřícnější komunikaci mezi subjekty.

Na základě poznatků, které jsem v práci dosáhla, jsem zjistila, nedostatky ve spolupráci zaměstnavatelů s jejich zaměstnanci (studenty) při uvolňování za účelem zvyšování jejich kvalifikace. Větší spolupráce ze strany zaměstnavatelů by mohla mít vliv na celkový průběh studia. Na druhé straně studenti by mohli více spolupracovat se svými zaměstnavateli, pokud jde o výběr vhodného studijního oboru. Šetření ukázalo, že studenti studují z vlastní vůle a tedy to co sami chtějí. Jen v jednom případě (z šetřeného vzorku studentů) respondent uvádí, že vzdělání si zvyšuje proto, že to po něm vyžaduje zaměstnavatel.

Dotazníkové šetření ukazuje také, že významným podporovatelem studentů je jejich rodina, kvůli které se také často vzdělávají, což vyplynulo jednak z hodnotového žebříčku studentů, kde všechny věkové kategorie muži i ženy uvedli rodinu. Motivem je pro ně dále udržení si zaměstnání, lepší práce, postup na vyšší pozici, zabezpečení budoucnosti pro sebe a svou rodinu.

Z provedeného šetření vyplývá, že velkou většinu respondentů k distančnímu studiu vedou existenční důvody – neboli potřeba něčím žít na studiích sebe, ale také i svoji rodinu.

Závěrem chci podotknout, že s krizí rodiny, o které se stále mluví to není tak zlé – aspoň to vyplývá z drobného dotazníkového šetření, které jsem provedla. Zde se ukazuje, že pro studující distančního studia UTB IMS Brno je rodina velmi významná, podporující, a to pro většinu studentů ze zkoumaného vzorku.

## Resumé

Práce se zabývá motivací studentů vysoké školy k distančnímu studiu. Cílem teoretické části je seznámit se blíže s teorií motivace, různými druhy motivace, incentive, excentivy, motivací – flow. Interakcí pedagog – student. Dále využitím moderních technik při distančním studiu e-learning. Způsobem organizace studia vysokou školou pomocí informačního systému STAG.

V empirické části se zabývám zpracováním dotazníků, které odpovídají na danou problematiku motivace studentů k distančnímu studiu na vysoké škole.

Respondenti vyplní osobně distribuovaný dotazník. Který vytřídím, vyhodnotím a zpracuji. Výsledky roztřídím podle pohlaví, v některých případech i podle věku a vyhodnotím je formou grafů.

## **Anotace**

Bakalářská práce „Studijní motivace u studentů distančního studia“ si klade za cíl zjistit prostřednictvím dotazníkového šetření, co studenty motivuje k tomu, aby studovali v distanční (kombinované) formě studia. Drobné sociologické šetření je zaměřeno na studenty studující Universitu Tomáše Bati - Institut mezioborových studií v Brně distanční formou. Teoretická část práce vysvětluje důležité pojmy a přibližuje teoretické přístupy. V empirické části jsou (zjišťovány) motivy ke studiu studentů ve zkoumaném vzorku (skupině). Získané údaje pomohou odhalit důvody pro které se studenti rozhodli studovat. Popřípadě z jakého důvodu využívají pro své vzdělávání právě formu distančního (kombinovaného) studia.

## **Klíčová slova**

motivace, studijní motivace, studenti, studijní výkon, teorie motivace, stimulace, sebemotivace

## **Annotation**

This bachelor Thesis is called „The study motivation for students of distance learning“. It is targeting to get information on student's motivation taking part in the distance form of study. As the method in this task is chosen the method of inquiry. The small sociological investigation targets the students at the Thomas Bata Institute of Interdisciplinary Studies. The theoretical part of this Thesis explains important notions and describes principles of the theoretical approach, inclusive the needed models. In the empirical part, importance of motivation is analysed, inclusive student's content as well. The collected data are helpful in revealing the reasons which led the students to start their studies at all, eventually, what was the reason that have brought the students to their decision to start their studies in such a distance form.

## **Keywords**

motivation, study motivation, students, study performance, motivation theory, stimulation, self-motivation

## Seznam použité literatury

### Zákony

Zákon 111/1998 o vysokých školách, par. 45

### Knihy

1. BAKOŠOVÁ, Z., *Sociální pedagogika jako životná pomoc*, 3. vydání, Bratislava, 2008, Publik promotion, str. 87-93, 99, 107-110, ISBN 978-80-969944-0-3.
2. BALAJKA, B. *Přehledné dějiny literatury*, Praha 1995, Fortuna, str. 64 - 73, ISBN 80-7168-366-3.
3. BEDRNOVÁ, E., NOVÝ, I. a kol., *Psychologie a sociologie řízení*, Praha 1998, Management Press, str. 269, 270, ISBN 80-85943-57-3.
4. BÍLA KNIHA v elektronické podobě
5. BLANCHARD, K. ; JOHNSON, S. *Minutový manager*, New York Times str. 65, ISBN 80-85213-29-X.
6. DORNAN, J., *Piáno na pláži*, 1. vydání, Brno 2005, Dataprint, str. 95, 127, ISBN 80-239-5019-3.
7. JÚVA, V. jun a sen. *Stručné dějiny pedagogiky*, Brno, Paido, ISBN 80-7315-062-X.
8. KERN, H. a kol., *Přehled psychologie*, 3.vydání, Praha 2006, Portál, str. 53, 257 ISBN 80-7367-121-2.
9. KOHOUTEK, R., *Sociální psychologie*, Brno IMS 2004 str. 6, 18, 46 ,51 ,52, 144-149, 174-180, 202.
10. KOUBEK, J., *Řízení lidských zdrojů*, Praha 1998, Management Press, str.54, 25, ISBN 80-7261-033-3.
11. KRAUS, B., *Základy sociální pedagogiky*, 1.vydání, Praha 2008, str. 74-76, 79, 96-100, 126, ISBN 987- 807367-383-3.
12. KRAUS, B., POLÁČKOVÁ, V., *Člověk , prostředí, výchova*, Brno 2001, Paido, str. 61 – 77, ISBN 80-7315-004-2.
13. KŘIVOHLAVÝ, J., *Pozitivní psychologie*, 1. vydání, Praha 2004, Portál, str.44, str. 53-58, 92-102, 166-168, 186, ISBN 80-7178-835-X.
14. MADSEN, K.B., *Teorie motivace*, Academia Praha 1972, str. 125, 231, 1. vydání Str. Náklad 300 výtisků -02/9-6286-21-090-72.



15. MADSEN, K.B., *Moderní teorie Motivace*, 1. vydání Academia Praha 1979, str. 79, 264, náklad 4000 výtisků -02/9-6309-21-023-79.
16. NAKONEČNÝ, M., *Motivace lidského chování*, 1. vydání, Academia Praha 1997, Str. 15, ISBN 80-200-0592-7.
17. NAKONEČNÝ, M., *Úvod do psychologie*, 1. vydání, Academia Praha, dotisk 2005, Str. 195,-242, ISBN 80-200-0993-0.
18. NEVORÁNEK, J., ŘEHOŘ, A. *Metodické pokyny pro zpracování bakalářské práce*, Brno IMS 2004.
19. PAVELKOVÁ, I., *Motivace k učení žáků*, Praha 2002, Karlova universita, str. 9-23, 29-47, 72, 92, 93, 193, ISBN 80-7290-092-7.
20. PARDEL, T., *Motivácia ľudskej činnosti a správnia*, 1. vydání Slov. pedagog. nakladateľstvo v Bratislavě, 1976, str. 122, 166, SÚKK č. 201/ I- 1976 ,67-014-77.
21. QUAIN, B., *Překonávání časové tísně*, 1. vydání, Brno 2009, Dataprint, str. 30, ISBN 978-80-254-3663-9.
22. ŘEZÁČ, J., *Sociální psychologie*, vydalo Brno, 1998, Paido, str. 35-42, ISBN 80-85931- 48-6.
23. ŘEHOŘ, A., *Metodické pokyny pro vypracování bakalářské a diplomové práce*, Brno IMS 2008.
24. SEKOT, A., *Sociologie v kostce*, 3. vydání, Brno 2006, Paido, str. 21- 23, ISBN 80-7315-126-X.
25. SLEPIČKA, D., *Bakalářská práce*, MUNI 2001.
26. TRACY, B., *Snězte tu žábu, 21 rad jak v co nejkratším čase udělat co nejvíce*, dotisk, Anag. Olomouc 2007, str. 24, 88. ISBN 987-80-7263-403-3.

### **Internetové adresy**

27. [http://www.google.cz/search?hl=cs&lr=lang\\_cs&sa=X&oi=spell&resnum=0&ct=result&cd=1&q=Maslow+hierarchie+hodnot++graficky&spell=1](http://www.google.cz/search?hl=cs&lr=lang_cs&sa=X&oi=spell&resnum=0&ct=result&cd=1&q=Maslow+hierarchie+hodnot++graficky&spell=1)
28. <http://aplikace.msmt.cz/HTM/JKVzdelavaciprogramyEUUVOD1.htm>
29. [www.varianty.cz](http://www.varianty.cz)
30. [www.msmt.cz](http://www.msmt.cz)

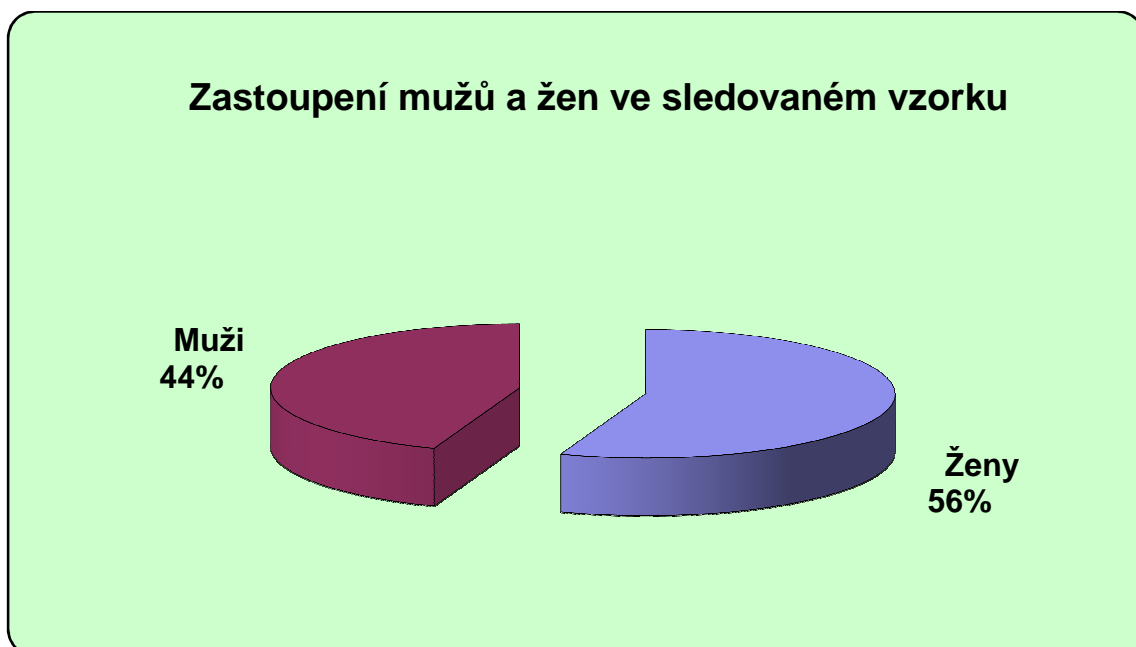
## Seznam symbolů a zkratek

- MBD - musí si brát dovolenou
- JD - jiné důvody
- ZUBŘ - zaměstnavatel uvolní bez řečí
- MNN - musí svou nepřítomnost nadpracovat
- UPP - udržení dosavadní pracovní pozice
- DT - dosažení titulu
- ZNP - znalosti, nové poznatky
- PVP - postup na vyšší pozici
- PV - plně vyhovuje
- MMV - mám jen menší výhrady
- VČ - vyhovuje částečně
- NV - nevyhovuje vůbec
- JI - jinak
- SZ - svého zaměstnavatele
- SR - své rodiny
- A - ano
- N - ne
- M - muž
- Ž - žena
- V - vesnice
- M - město nad 10 000 obyvatel
- VM - nad 100 000 obyvatel

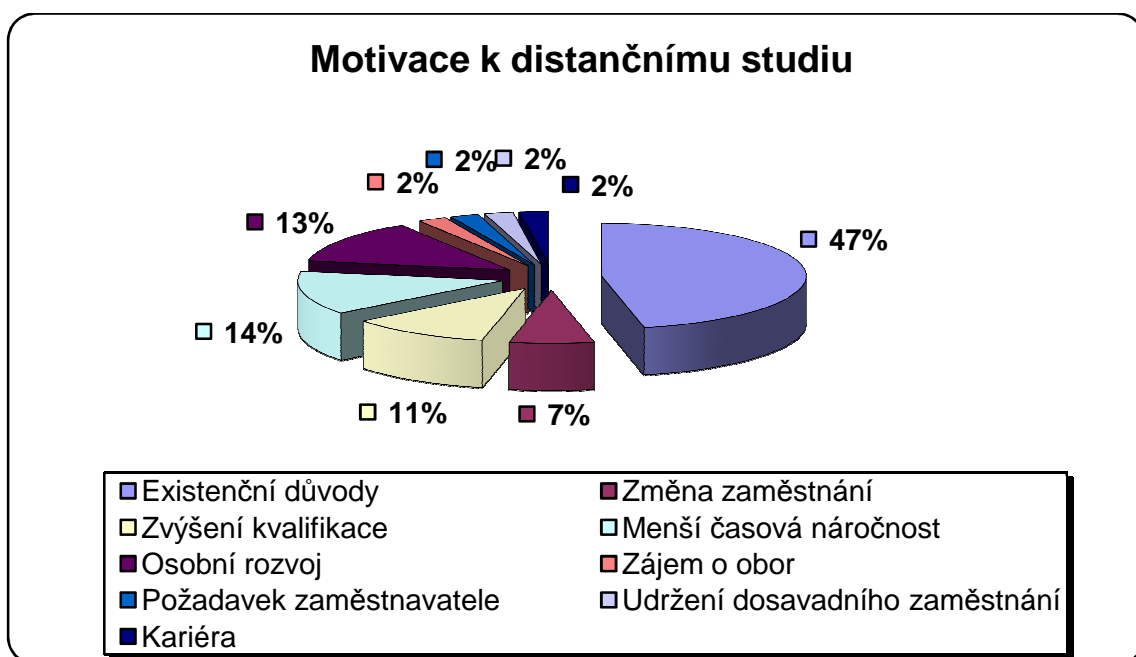
## Seznam příloh

- Graf 1B* Zastoupení mužů a žen ve sledovaném vzorku
- Graf č. 1/3* Co vás motivuje k distančnímu studiu?
- Graf č. 2/3* Jaké obtíže řešíte v souvislosti se studiem?
- Graf č. 3/3* Jaký je hlavní cíl studia?
- Graf č. 4/3* Jaká je vaše hodnotová orientace?
- Graf č. 5/3* Jak jste spokojeni s formou studia?
- Graf č. 6/3* Studujete s podporou?
- Graf č. 7/3* Čerpáte studijní volno?
- Graf č. 8 /3* Konkrétní podpora od zaměstnavatele?
- Graf č. 9/3* Narušuje vám studium rodinný život?
- Příloha č. 10* Dotazník - zpracovaný pro dotazníkové šetření
- Příloha č. 11* Rozhovor -Případová studie č. 1
- Případová studie č. 2
- Případová studie č. 3
- Příloha č.12* Tab. 1A Souhrn výsledků od jednotlivých respondentů
- 2 strany

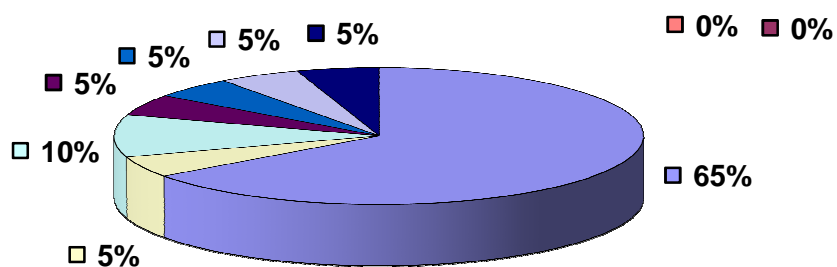
Graf č. 1B



Graf č. 1/3

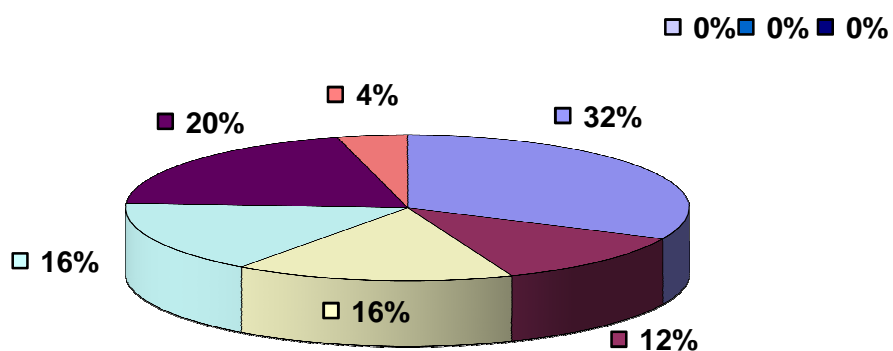


### Motivace k distančnímu studiu - Muži



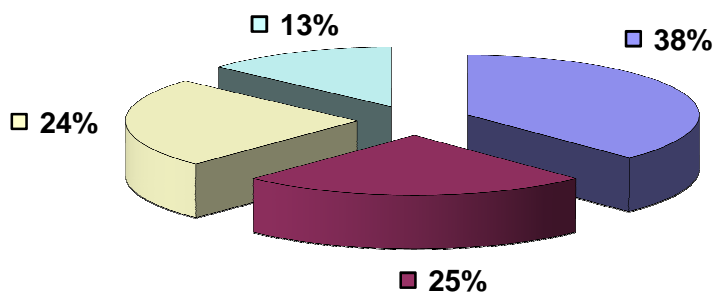
- |                          |                                |
|--------------------------|--------------------------------|
| Existenční důvody        | Změna zaměstnání               |
| Zvýšení kvalifikace      | Menší časová náročnost         |
| Osobní rozvoj            | Zájem o obor                   |
| Požadavek zaměstnavatele | Udržení dosavadního zaměstnání |
| Kariéra                  |                                |

### Motivace k distančnímu studiu - Ženy



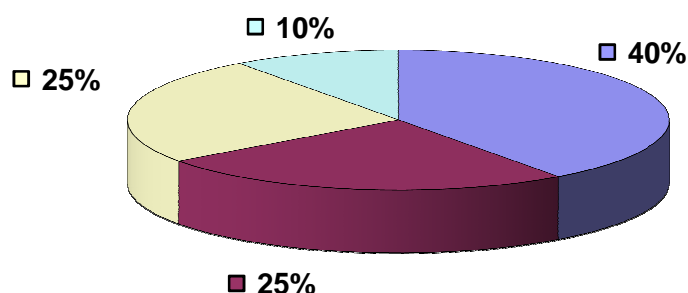
- |                          |                                |
|--------------------------|--------------------------------|
| Existenční důvody        | Změna zaměstnání               |
| Zvýšení kvalifikace      | Menší časová náročnost         |
| Osobní rozvoj            | Zájem o obor                   |
| Požadavek zaměstnavatele | Udržení dosavadního zaměstnání |
| Kariéra                  |                                |

### Jaké obtíže řešíte v souvislosti se studiem?



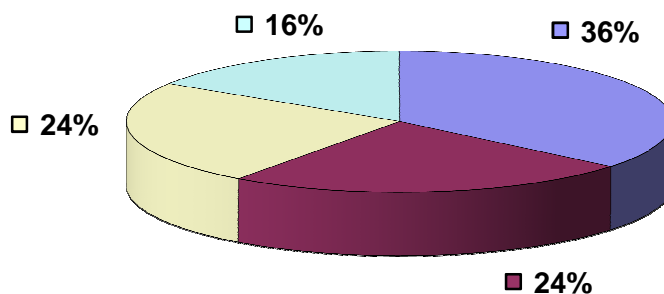
- Musí si brát dovolenou
- Jiné důvody
- Zaměstnavatel uvolní z práce bez řečí
- Musí si nepřítomnost nadpracovat

### Jaké obtíže řešíte v souvislosti se studiem - Muži



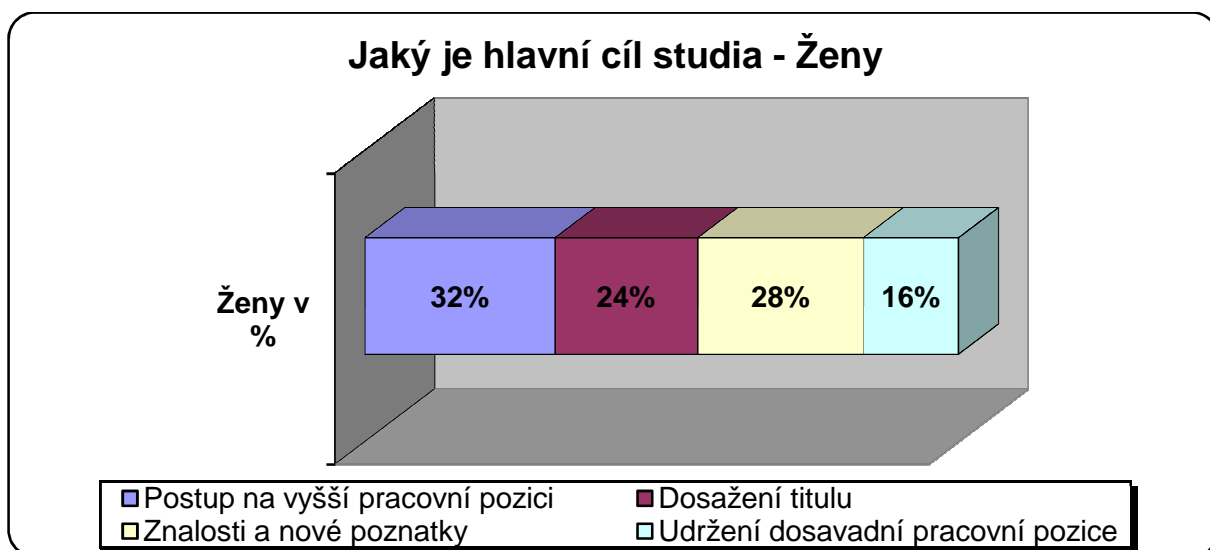
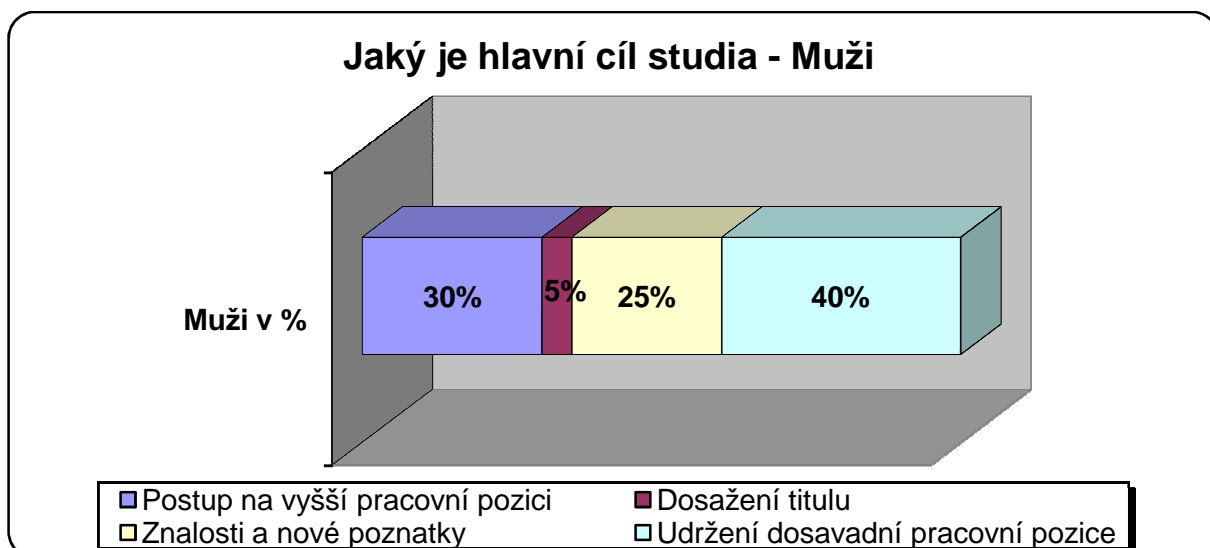
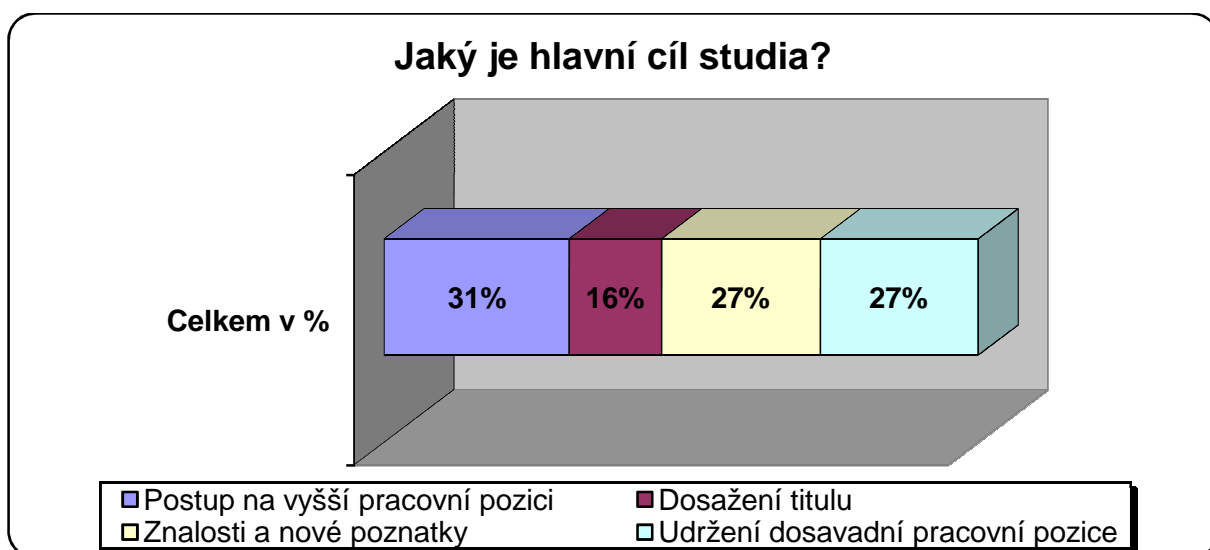
- Musí si brát dovolenou
- Jiné důvody
- Zaměstnavatel uvolní z práce bez řečí
- Musí si nepřítomnost nadpracovat

### Jaké obtíže řešíte v souvislosti se studiem - Ženy

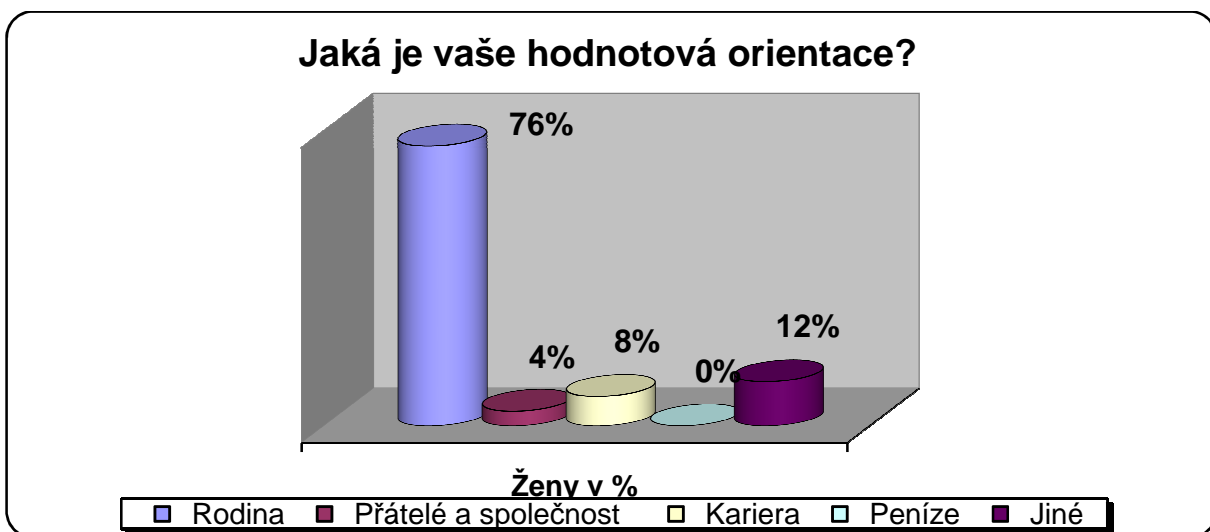
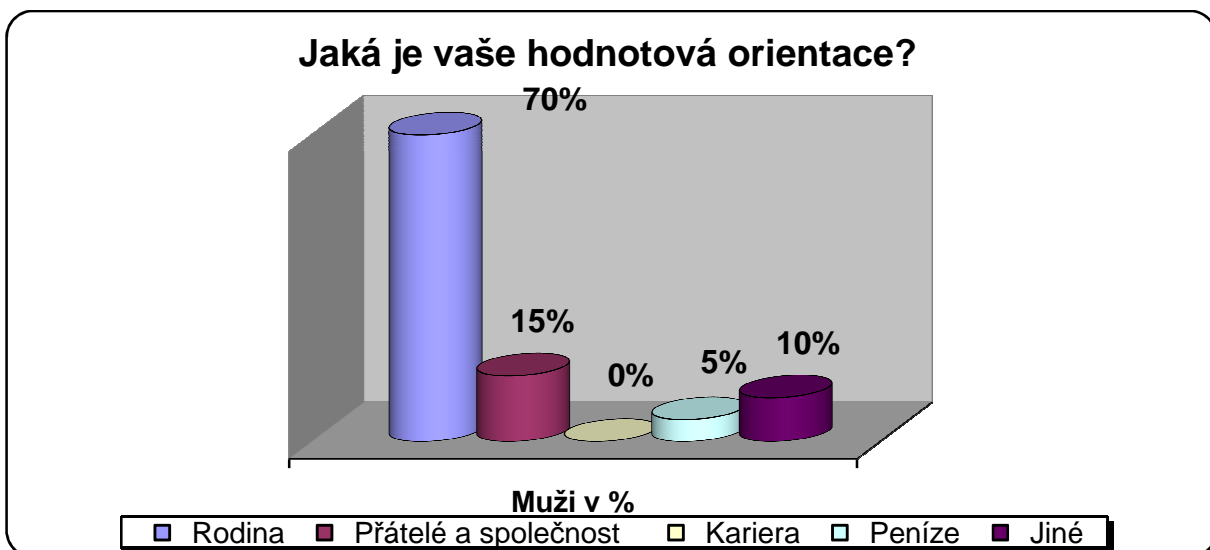
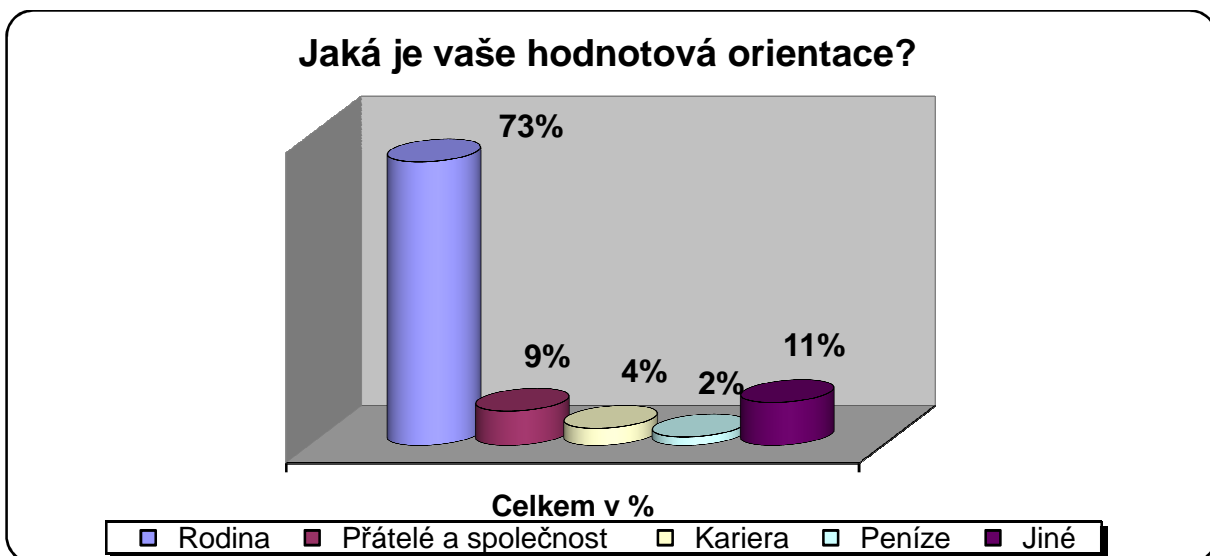


- Musí si brát dovolenou
- Jiné důvody
- Zaměstnavatel uvolní z práce bez řečí
- Musí si nepřítomnost nadpracovat

Graf č. 3/3

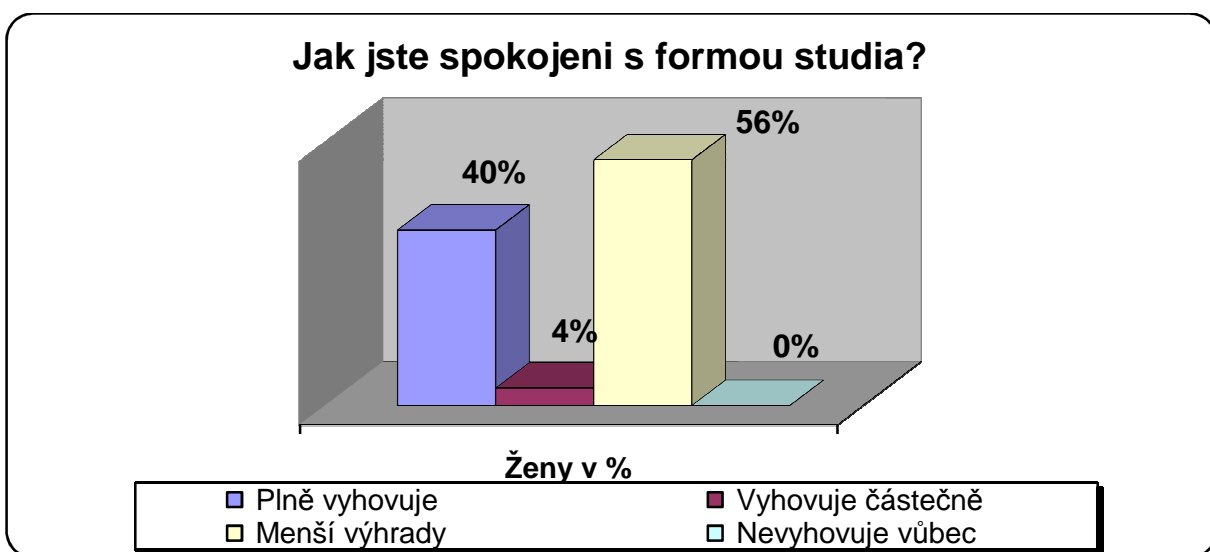
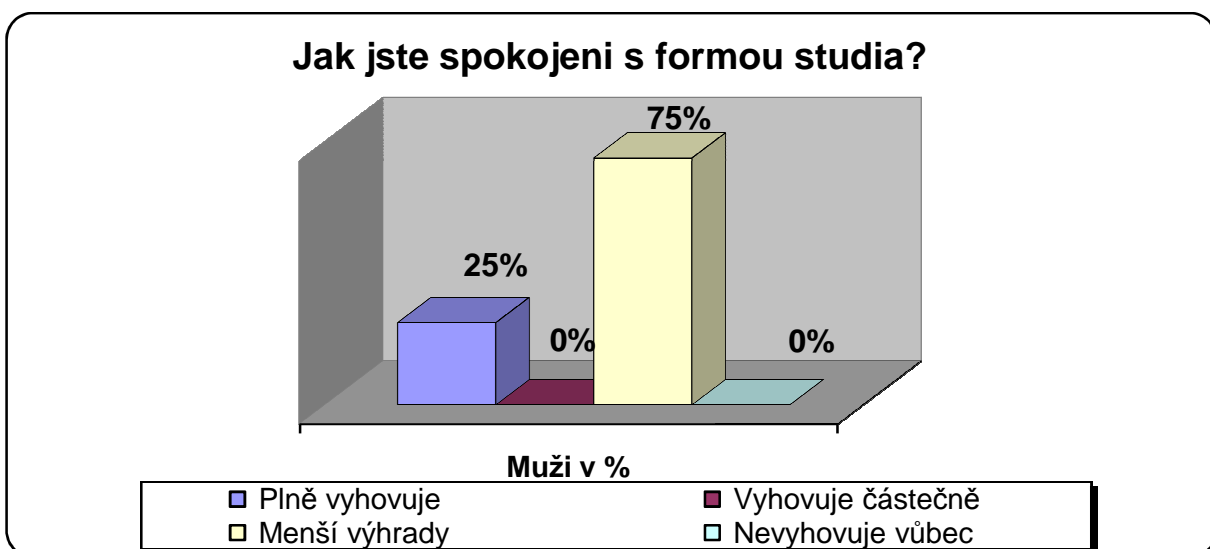
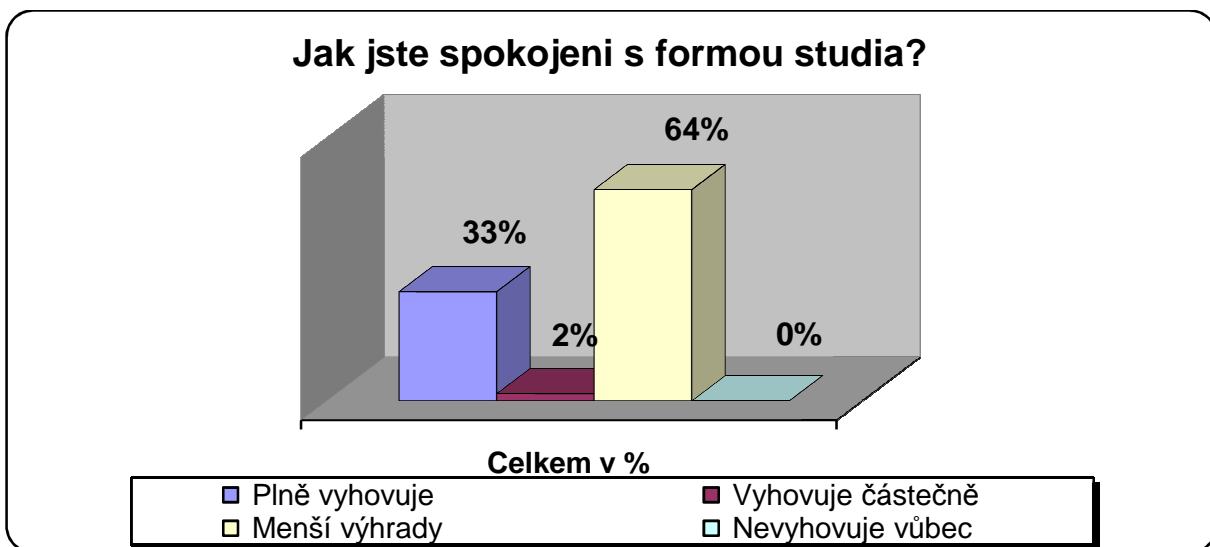


Graf č. 4/3

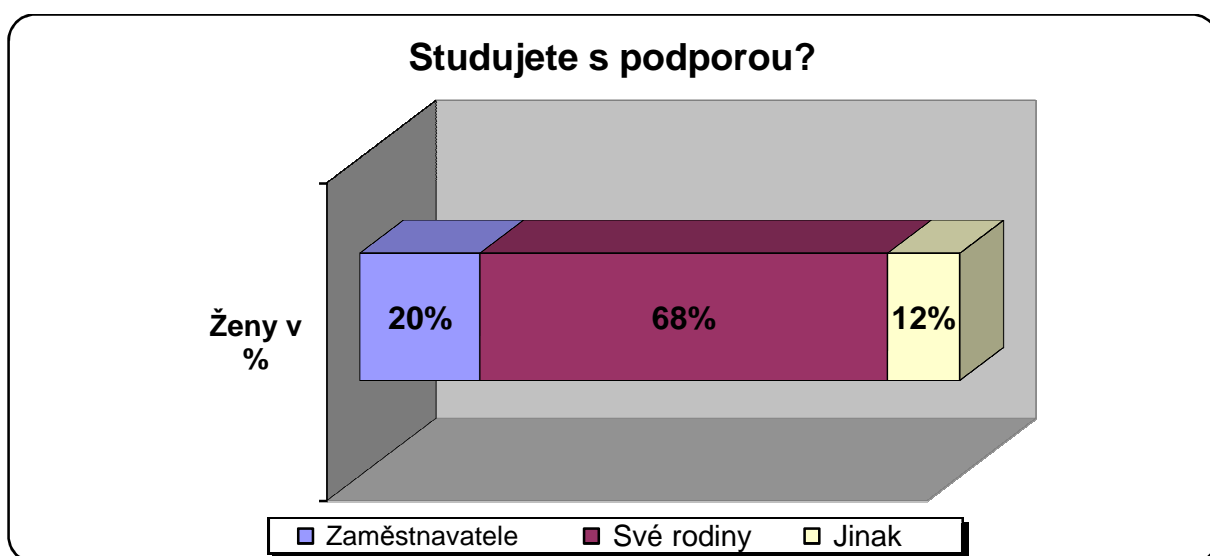
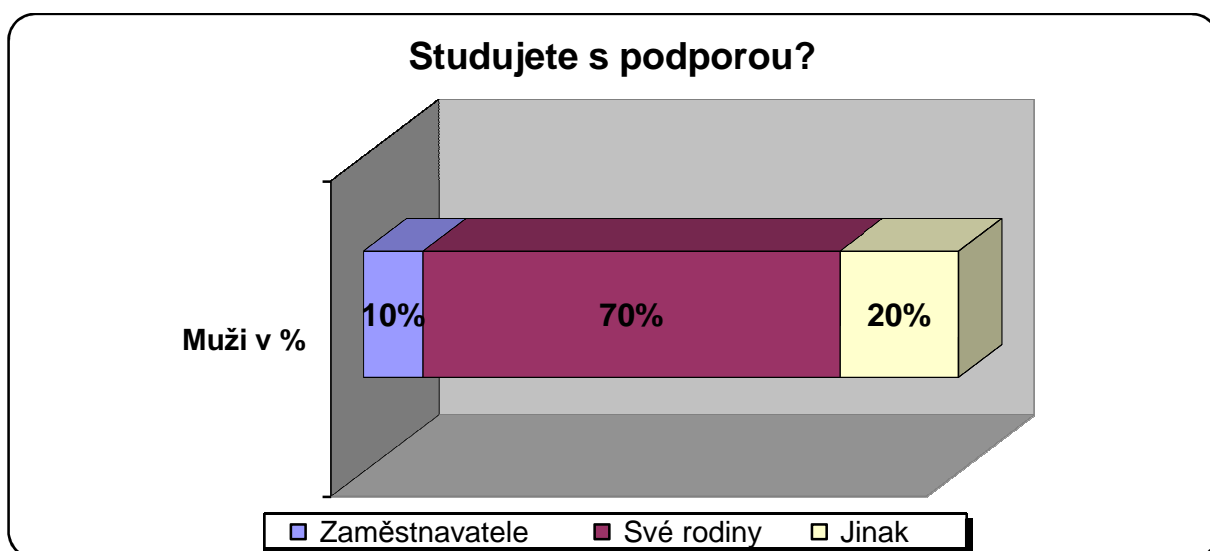
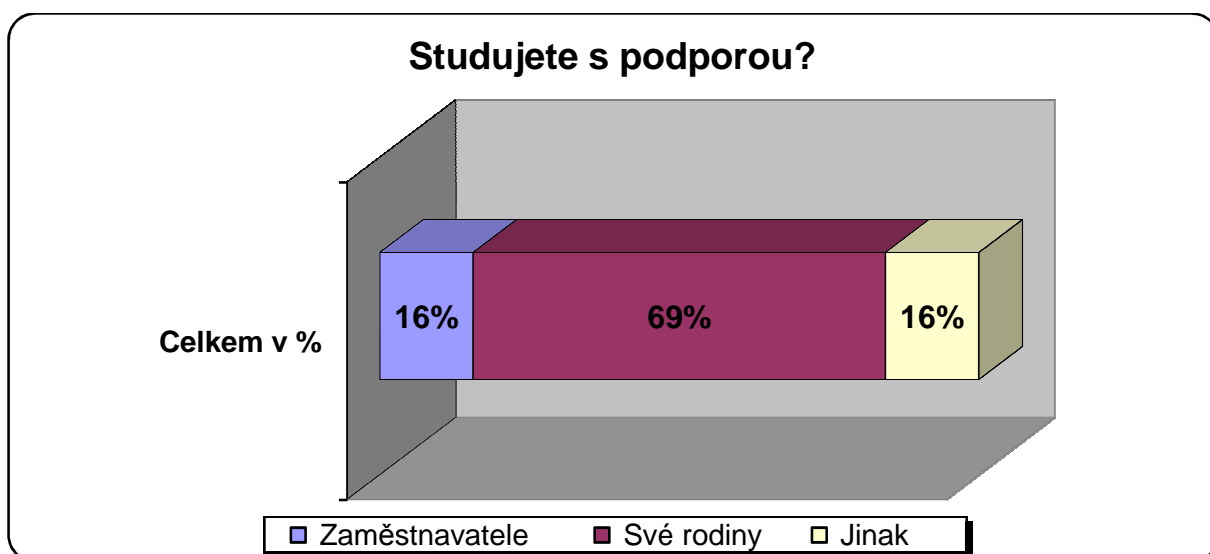




Graf č. 5/3

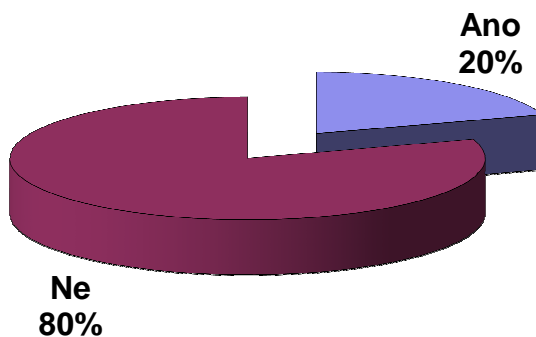


Graf č. 6/3

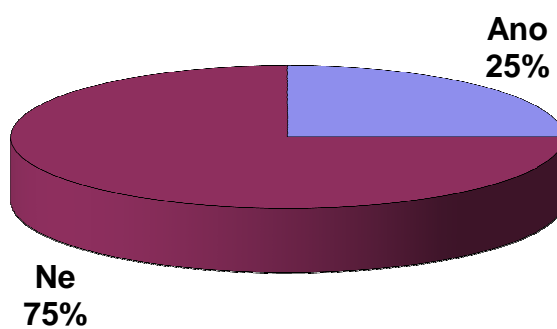


Graf č. 7/3

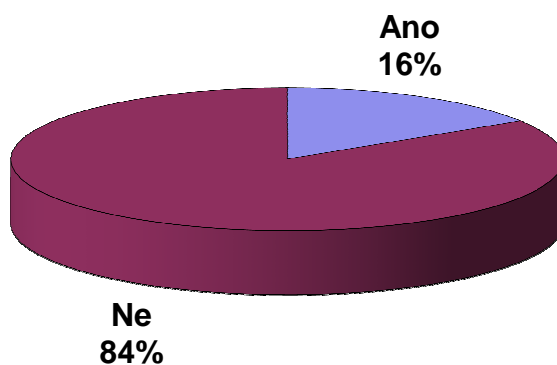
### Čerpáte studijní volno?



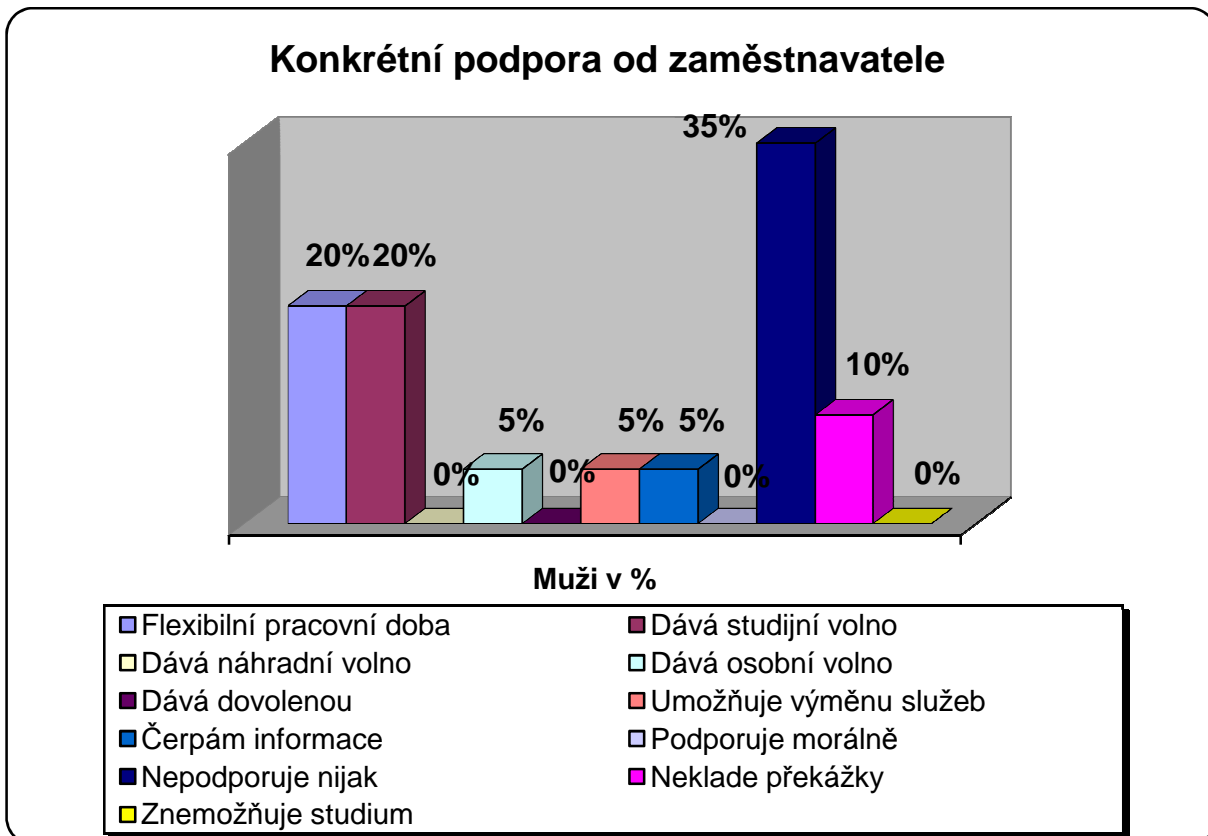
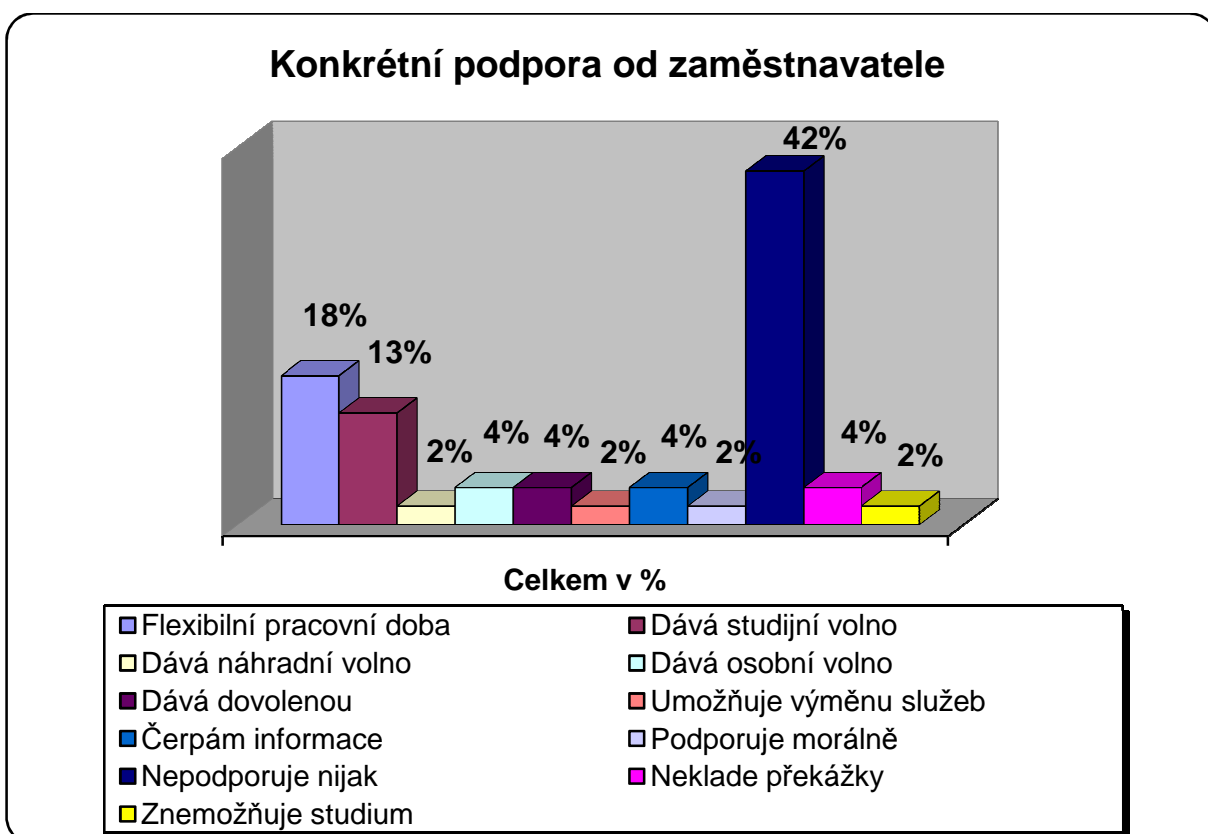
### Čerpáte studijní volno? (Muži)



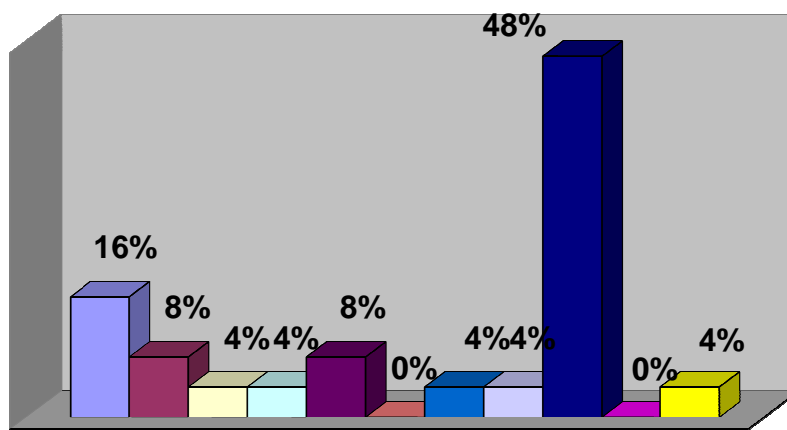
### Čerpáte studijní volno? (Ženy)



Graf č. 8/3



### Konkrétní podpora od zaměstnavatele

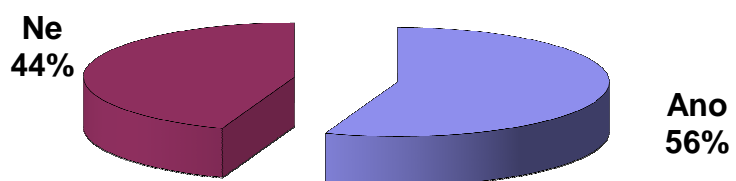


Ženy v %

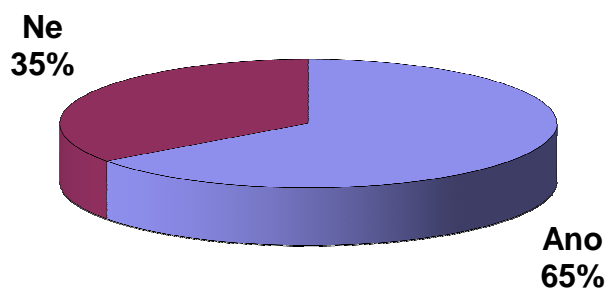
- |                          |                        |
|--------------------------|------------------------|
| Flexibilní pracovní doba | Dává studijní volno    |
| Dává náhradní volno      | Dává osobní volno      |
| Dává dovolenou           | Umožňuje výměnu služeb |
| Čerpám informace         | Podporuje morálně      |
| Nepodporuje nijak        | Neklade překážky       |
| Znemožňuje studium       |                        |

Graf č. 9/3

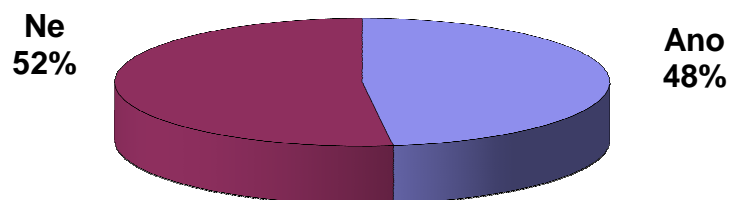
### Narušuje vám studium rodinný život?



### Narušuje vám studium rodinný život? (Muži)



### Narušuje vám studium rodinný život? (Ženy)



D o t a z n í k

Jsem studentkou University Tomáše Bati ve Zlíně. Zpracovala jsem tento dotazník a žádám Vás tímto o jeho vyplnění. Výsledky, které získám na základě vyplněného dotazníku, použiji výhradně pro napsání bakalářské práce. Dotazník je anonymní a za jeho vyplnění Vám děkuji.

1. Z jakého důvodu studujete dálkově (distančně)?  
.....
2. Jaký v současnosti řešíte problém, obtíže v souvislosti se studiem ?
  - Organizace (zaměstnavatel) Vás uvolní bez řečí
  - Musíte svou nepřítomnost nadpracovat
  - Musíte si brát dovolenou
  - Jiný důvod
3. Jaký je hlavní cíl studia?
  - Udržení dosavadní pracovní pozice
  - Postup na vyšší pozici
  - Dosažení titulu
  - Znalosti, nové poznatky
4. Jaká je Vaše hodnotová orientace ? (vyberte jednu možnost – tu nejdůležitější pro Vás)
  - Kariéra
  - Rodina
  - Přátelé a společnost
  - Peníze
  - Jiné
5. Jak jste spokojeni s formou studia?
  - Plně vyhovuje
  - Mám jen menší výhrady
  - Vyhovuje jen částečně
  - Nevyhovuje vůbec
6. Studujete s podporou ?
  - Svého zaměstnavatele
  - Své rodiny
  - jinak
7. Studijní volno čerpáte?
  - Ano
  - Ne
8. Jak konkrétně Vás zaměstnavatel podporuje ?  
.....

Vybranou možnost označte. U otázky 1. a 8. je možnost se více rozepsat.

9. Narušuje Vám to rodinný život?

- Ano
- Ne

Pohlaví

- Muž
- Žena

Věkové kategorie

- 20 +
- 35 +
- nad 50

Vzdělání ukončené

- středoškolské s maturitou
- vyšší odborné ukončené absolutoriem
- vysokoškolské

Trvalé bydliště

- vesnice
- město do 10 000 obyvatel
- město nad 100 000 obyvatel

Stav

- svobodný/svobodná
- ženatý/vdaná
- rozvedený/rozvedená
- jiné

Ročník

- první
- třetí



## *Příloha č. 11*

### Případová studie č.1

1. Pohlaví: žena
  2. Věk: 47
  3. Stav: vdaná
  4. Počet dětí: 3
  5. Zaměstnaná: ano
  6. Funkce : manažerka v obchodní organizaci
  7. Vzdělání: vyšší odborné, SZŠ
  8. Bydliště: nad 350 000 tis. obyvatel
  9. Národnost: česká
  10. Co Vás vedlo ke studiu v distanční formě? : zajistit rodině vyšší standard.
  11. Dřívější zaměstnání: ve zdravotnickém zařízení – zdravotní sestra
  12. Pracoviště prošlo restrukturalizací – pracovní postup na vyšší pozici nebyl možný, další vzdělání jí také nebylo umožněno, preference mladých pro zvyšování kvalifikace ve zdravotnictví.
  13. Byla jí nabídnuta nižší pozice vedením zdravotnické organizace – respondentka si uvědomovala, že nižší pracovní pozice znamená i nižší plat a žádnou perspektivu po letech odpracovaných ve zdravotnictví, sestup na společenském žebříčku – na pomocný personál.
- Do distančního studia se přihlásila z vlastní vůle, rozhodnuta změnit i profesní zařazení – což se jí podařilo. Je manažerkou v obchodní společnosti.

### Závěr

Žena se třemi odrostlými dětmi, dvě studují střední školu. Transformace ve zdravotnictví, která byla zdůvodněna zkvalitněním péče o pacienty, způsobila přesun středoškolsky vzdělaného personálu na nižší pozici – tj. pomocný personál. Tato skutečnost s sebou nesla i nižší plat. Nemožnost zvrátit situaci tím, že by si zvýšila kvalifikaci v oboru. (Zdravotnická organizace vybírala pro studium pouze mladé po střední škole). Jediná možnost byla přihlásit se do distančního studia na jiný obor a změnit i profesní zařazení. Dnes je manažerkou HR.

## Případová studie č.2

1. Pohlaví: žena
2. Věk: 42
3. Stav: vdaná
4. Počet dětí: 1
5. Zaměstnaná: ano
6. Funkce : manažerka
7. Vzdělání: vyšší odborné, gymnázium
8. Bydliště: venkov
9. Národnost: česká
10. Co Vás vedlo ke studiu v distanční formě? : postup na žebříčku v hierarchii firmy.
11. Dřívější zaměstnání: účetní v neziskové organizaci
12. Pracoviště je stabilní, postup na žebříčku firmy směrem nahoru – byl možný.
13. Byla jí nabídnuta vyšší funkce vedením neziskové organizace – respondentka si uvědomuje, že vyšší místo si udrží jen v případě když svoje schopnosti podpoří také patřičným vzděláním, přestože to po ní firma nepožadovala.

## Závěr

Ženě s dospělým synem , zaměstnané ve stabilní neziskové organizaci byl nabídnut postup na vyšší pozici. Po zralém uvážení funkce přijata. Respondentka zvyšuje kvalifikaci z vlastní vůle a aby sladila zastávanou pracovní pozici s dosaženým vzděláním. Svou roli zde hrál také dobrý výdělek o který nechtěla přijít, proto se rozhodla k distančnímu studiu.

### Případová studie č.3

1. Pohlaví: žena
2. Věk: 38
3. Stav: rozvedená
4. Počet dětí: 3
5. Zaměstnaná: ano
6. Funkce : referentka
7. Vzdělání: vyšší odborné, SEŠ
8. Bydliště: nad 350 000 tis. obyvatel
9. Národnost: česká
10. Co Vás vedlo ke studiu v distanční formě? : Po návratu do zaměstnání (z mateřské dovolené) měla obavu o své pracovní místo. Je samoživitelka.
11. Dřívější zaměstnání: Státní správa, referentka.
12. Funkce minulá: nástup po mateřské na jiné (méně placené) místo než měla před mateřskou. V důsledku obav o místo rozhodla se pro distanční studium v bakalářském programu, aby měla svůj příjem, je nucena současně pracovat. Vzhledem k tomu, že obavy o místo trvají – rozhodla se pokračovat i v navazujícím magisterském programu.

#### Závěr

Žena se třemi dětmi, dvě studují na střední škole, třetí půjde do první třídy. Pracovala ve Státní správě, po mateřské se tam vrátila, ale na jinou pracovní pozici než původně měla. Obavy o místo ji provází od nástupu po mateřské dovolené. Z toho důvodu a z nutnosti živit své děti začala studovat distanční formou, která nejlépe vyhovuje jejím potřebám.

Tab. č. 1 A Souhrn výsledků od jednotlivých respondentů

P.č.	Kód r.	Údaje o respondentovi				Odpovědi respondenta									
		Věk	Stav	Vzděl.	Bydl.	Ot. 1	Ot.2	Ot.3	Ot.4	Ot.5	Ot.6	Ot.7	Ot.8	Ot.9	
1.	01M	20+	J	VOŠ	M	Musím	JD	UPP	P	PV	Ji	A	Studijní volno	N	
2.	02M	20+	Ž	SŠ	VM	Práce na plný úvazek	MBD	DT	R	MMV	SR	N	Nijak	N	
3.	03M	20+	S	SŠ	VM	Z časového	JD	UPP	Ji	MMV	SZ	A	Studijní volno	A	
4.	04M	20+	Ž	SŠ	V	Z časového důvodu	MBD	ZNP	R	MMV	SR	N	Možná výměna služeb	A	
5.	05M	20+	Ž	SŠ	V	Kvůli zaměstnání	ZUBŘ	PVP	R	MMV	SR	A	Uvolnění ze zaměstnání	N	
6.	06M	20+	S	SŠ	V	Abych mohl pracovat	ZUBŘ	PVP	R	PV	Ji	N	Neklade překážky	A	
7.	07M	20+	Ž	SŠ	V	Při zaměstnání	ZUBŘ	UPP	R	PV	SR	N	Uvolní bez řečí	A	
8.	08M	20+	Ž	SŠ	VM	Kariera	JD	PVP	R	MMV	Ji	N	Umožňuje mít volno na školu		
9.	09M	20+	Ž	VOŠ	VM	Ve 20 nebyl čas, prostor, podm.	MBD	ZNP	R	MMV	SR	N	Nepodporuje	A	
10.	THM	20+	S	SŠ	V	Práce na plný úvazek	MBD	UPP	PS	MMV	SR	N	Nijak	N	
11.	MSM	20+	Ž	SŠ	M	Jsem v pracovním procesu	MBD	PVP	R	MMV	SR	N	Uvolní bez řečí	A	
12.	MWM	20+	S	SŠ	V	Při zaměstnání	JD	UPP	R	PV	SR	N	Nijak	N	
13.	13M	20+	Ž	VOŠ	VM	Kvůli zaměstnání	MBD	ZNP	R	MMV	SR	N	Nepodporuje	A	
14.	14M	35+	R	SŠ	M	Zvýšení kvalif. v zaměstnání	MNN	PVP	Ji	MMV	Ji	N	Umožňuje flexibilní prac.dobu	A	
15.	15M	35+	Ž	SŠ	M	Jediná možnost Denní stud. zaměstnav.	MBD	ZNP	R	MMV	SR	N	Nijak	A	
16.	16M	35+	Ž	SŠ	M	nepovolí	ZUBŘ	UPP	R	MMV	SR	A	Pouze studijní volno	A	
17.	17M	35+	Ž	SŠ	M	Nejvhodnější - věk, zam., rodina	MNN	PVP	R	MMV	SR	N	Zdroj materiálů k Bc.práci	A	
18.	18M	35+	R	SŠ	VM	Udržení dos.poz.v zaměstnání	ZUBŘ	UPP	PS	PV	SZ	N	Neklade mi překážky	N	
19.	19M	35+	Ž	SŠ	V	Požadavek zaměstnavatele	Ji	UPP	R	MMV	SR	A/Část	Mám placené volno ke studiu	A	
20.	20M	50+	Ž	SŠ	VM	Osobní rozvoj	MBD	ZNP	PS	MMV	SR	N	Nijak	N	

P.č.	Kód r.	Údaje o respondentovi				Odpovědi respondenta									
		Věk	Stav	Vzděl.	Bydl.	Ot. 1	Ot.2	Ot.3	Ot.4	Ot.5	Ot.6	Ot.7	Ot.8	Ot.9	
21.	21Ž	20+	S	VOŠ	VM	Výhledově změnit zaměstnání	MBD	ZNP	R	MMV	SR	N	Nijak	N	
22.	22Ž	20+	S	VOŠ	VM	Zaměstnání na plný úvazek	MBD	DT	R	MMV	Ji	N	Nepodporuje	N	
23.	23Ž	20+	S	VOŠ	VM	Zvýšení kvalif. a odbornosti	MBD	PVP	R	MMV	SR	N	Bohužel vůbec	A	
24.	24Ž	20+	S	SŠ	VM	Abych mohla studovat při zam.	Ji	PVP	Ji	MMV	SR	N	Časová volnost, variabilita	N	
25.	25Ž	20+	S	SŠ	VM	Nutnost něčím se živit při studiu	Ji	PVP	Ji	MMV	SZ	A/Část	Dává mi volno	N	
26.	26Ž	20+	S	SŠ	VM	Z důvodu zaměstnání	MNN	DT	R	PV	SR	N	Nepodporuje	N	
27.	27Ž	20+	S	SŠ	V	Lepší práce	MNN	PVP	R	MMV	SR	N	Dává mi náhradní volno	A	
28.	JMŽ	20+	S	SŠ	V	Zvýšení kvalifikace	MNN	PVP	R	MMV	SR	N	Nijak nepodporuje	N	
29.	MKŽ	20+	S	SŠ	VM	Změna zaměstnání	MBD	DT	R	MMV	SR	N	Nepodporuje	N	
30.	LTŽ	20+	S	SŠ	M	Jsem zaměstnaná	MBD	UPP	R	PV	SR	N	Nepodporuje	A	
31.	31Ž	20+	V	SŠ	M	Menší časová náročnost	ZUBŘ	ZNP	R	PV	SZ	A	Dle potřeby dává volno	N	
32.	32Ž	35+	R	VOŠ	VM	Z časového a věkového důvodu	MBD	ZNP	PS	PV	Ji	N	Nepodporuje vůbec	A	
33.	33Ž	35+	S	SŠ	M	Zvýšení kvalifikace	MBD	DT	K	VČ	SR	N	Znemožňuje studium - neuvolní	A	
34.	34Ž	35+	V	VOŠ	VM	Z vlastního zájmu	ZUBŘ	ZNP	K	MMV	Ji	N	Dává dovolenou když potřebuji	N	
35.	35Ž	35+	V	SŠ	M	Z důvodu zaměstnání	MNN	UPP	R	PV	SR	N	Vychází mi vstříc v pracovní době	N	
36.	36Ž	35+	V	VOŠ	V	Věk, zaměstnání, rodina	ZUBŘ	ZNP	R	MMV	SZ	N	Uvolňuje mne podle potřeby	A	
37.	37Ž	35+	V	SŠ	VM	Jsem zaměstnaná	Ji	PVP	R	MMV	SR	A	Dává mi studijní volno	A	
38.	38Ž	35+	V	SŠ	VM	Musím pracovat, exist. důvody	Ji	DT	R	PV	SR	N	Informace-pracuji ve vzdělávání	A	
39.	39Ž	35+	V	SŠ	VM	Profesní a osobní (sebevzděl.)	ZUBŘ	UPP	R	MMV	SZ	A	Studij., osob. volno dle potřeby	A	
40.	40Ž	35+	R	SŠ	VM	Rozšíření znalostí	MBD	ZNP	R	PV	SR	N	Nijak	A	
41.	41Ž	35+	R	SŠ	V	Z vlastního zájmu	MBD	ZNP	Ji	MMV	SZ	N	Bez problémů čerpám dovolenou	N	
42.	42Ž	35+	V	SŠ	M	Nemůže denně dojíždět, rodina	Ji	DT	R	PV	SR	N	Nepodporuje	N	
43.	43Ž	35+	R	SŠ	VM	Zájem o obor	Ji	PVP	R	PV	SR	N	Pouze morální podpora	A	
44.	44Ž	50+	V	SŠ	M	Z důvodu zvýšení vzdělání	ZUBŘ	UPP	R	PV	SR	N	Nepodporuje	N	
45.	45Ž	50+	V	VOŠ	VM	Z vlastního zájmu	ZUBŘ	PVP	R	MMV	SR	N	Nepodporuje	A	

