

UNIVERZITA TOMÁŠE BATI VE ZLÍNĚ

FAKULTA HUMANITNÍCH STUDIÍ

Institut mezioborových studií Brno

**Skupinový konformismus a utváření
skupinových norem chování u
odsouzených ve věznicích**

B A K A L Á Ř S K Á P R Á C E

Vedoucí bakalářské práce:

PhDr. Antonín Olejníček

Vypracoval:

Miroslav Dudík

Brno 2009

Prohlášení

Prohlašuji, že jsem bakalářskou práci na téma „ Skupinový konformismus a utváření skupinových norem chování u odsouzených ve věznicích“ zpracoval samostatně a použil jen literaturu uvedenou v seznamu literatury.

Praha 15. března 2009

.....
Miroslav Dudík

Poděkování

Děkuji panu PhDr. Antonínovi Olejníčkovi za metodickou pomoc a velmi cenné rady, které mi poskytl při zpracovávání mé bakalářské práce.

Dále bych rád poděkoval své rodině a především manželce Lence Dudíkové za morální podporu a pomoc při zpracovávání mé bakalářské práce.

V neposlední řadě děkuji pracovnícům knihovny Institutu vzdělávání VS ČR ve Stráži pod Ralskem za vstřícnost, ochotu a pomoc při získávání potřebných materiálů potřebných ke studiu problematiky a zpracování bakalářské práce.

Obsah

Úvod.....	5
1. Historie trestu, minimální pravidla pro zacházení s vězni.....	7
1.1. Historie vězeňství a trestu.....	7
1.2. Pravidla pro zacházení s vězni.....	9
2. Skupina a skupinový konformismus.....	12
2.1. Skupina jako součást společnosti.....	12
2.2. Členění skupin.....	14
2.3. Postavení jednotlivce ve skupině a jeho úkoly.....	15
2.4. Skupinový konformismus.....	16
2.5. Skupina odsouzených ve věznicích.....	17
3. Penitenciární psychologie.....	19
3.1. Pojem a obsah penitenciární psychologie.....	19
3.2. Psychologické aspekty výkonu trestu.....	19
3.3. Adaptace na život ve vězeňských podmínkách.....	21
4. Osobnost odsouzeného.....	22
4.1. Osobnost odsouzeného.....	22
4.2. Vývoj osobnosti odsouzeného.....	23
4.3. Typologie odsouzených.....	24
4.4. Struktura osobnosti odsouzeného.....	26
5. Vězeňský argot, normy chování u odsouzených ve věznicích.....	29
5.1. Vězeňský argot.....	29
5.2. Skupinové normy chování.....	29
5.3. Anomální chování.....	31
5.4. Agrese.....	32
5.4.1. Autoagrese.....	32
5.4.2. Heteroagrese.....	35

6. Výzkumný projekt	38
6.1. Cíl výzkumu.....	38
6.2. Hypotéza	38
6.3. Metodologie průzkumu	38
6.4. Prezentace výsledků výzkumu a jejich vyhodnocení.....	39
6.5. Vyhodnocení a závěry výzkumu.....	41
Závěr	42
Resumé.....	44
Anotace:	45
Klíčová slova:	45
Literatura a prameny	46
Příloha č. 1(ukázky sebepoškozování).....	1
Příloha č. 2 (slovník vězeňského argotu).....	3
Příloha č. 3 (dotazník).....	5

Úvod

Člověk se rodí jako tvor biologický, v průběhu procesu zvaném socializace, v interakci s okolním prostředím se jedinec mění ve tvora společenského. Každý z nás je členem nějaké společnosti, kultury, skupiny. Nejsme však členy pouze jedné skupiny, v průběhu života se stáváme členy různých skupin. Každá skupina má své specifické pravidla a normy chování a vyžaduje, aby členové skupiny tyto normy dodržovali. Dodržování těchto norem a pravidel je skupinou oceňováno a odměňováno, nerespektování nebo porušování norem je zavrhováno a trestáno. Každá skupina má mezi sebou členy, kteří se plně neztotožňují s hodnotami, normami a postoji skupiny, jejichž názory se v různé míře, od názorů skupiny liší. Skupina má mnoho možností jak na tyto členy skupiny působit, aby se přiblížili hodnotám, názorům a postojům skupiny. Skupinový konformismus je způsob, kdy dochází k přizpůsobování hodnot, postojů a norem člena skupiny prostřednictvím podrobení jedince nějakému nátlaku ze strany skupiny ať již viditelného či skrytého.

Specifickou skupinou je skupina odsouzených ve výkonu trestu odnětí svobody. Odsouzení se členy této skupiny stávají většinou nedobrovolně. Skupina je tvořena množstvím osob s různými asociálními poruchami chování, které závažným způsobem porušili hodnoty a normy společnosti, za což jim byl soudem, uložen trest odnětí svobody. Skupina odsouzených je skupina osob uzavřena v určitém prostoru, s omezenými právy a povinnostmi dodržovat určitý řád a pořádek.

Účelem trestu je ochrana společnosti před pachateli trestných činů a převýchova tj. resocializace odsouzeného. Převýchovou rozumíme snahu působit na odsouzeného tak, aby si osvojil základní sociální a přijatelné normy chování, které by vedly k řádnému zařazení odsouzeného do společnosti po propuštění z výkonu trestu odnětí svobody. Proti tomuto cíli, působí vliv vězeňské subkultury. Normy vězeňské subkultury se výrazně liší od běžných, ve společnosti uznávaných norem chování. Jedná se o asociální a anomální normy chování jako šikana, agrese vůči spoluvězňům, autoagrese apod., které brání řádně resocializaci a nápravě odsouzeného.

Práce bude zaměřena na sociálně výchovné působení v rizikové skupině odsouzených ve výkonu trestu odnětí svobody, a to práci s vězeňskou komunitou v procesu resocializace a reedukace v průběhu výkonu trestu odnětí svobody. Blíže se chci pokusit popsat osobnost odsouzeného, způsoby jakým se adaptují na život ve vězení, dále pak popsat jednotlivé normy chování a poruchy chování, které lze označit jako běžné normy chování odsouzených.

Práce je rozdělena do šesti kapitol, prvních pět kapitol jsou teoretickou částí, šestá je pak výzkumná část. První kapitola se stručně zabývá historií trestu a základními pravidly pro zacházení s vězni. Druhá kapitola je zaměřená na skupiny, popisuje vznik skupiny, dělení skupin, postavení členů ve skupině a popisuje skupinový konformismus. Třetí kapitola je věnována penitenciární psychologii, kde jsou popisovány psychologické aspekty výkonu trestu a způsoby adaptace odsouzených na život ve vězeňských podmínkách v procesu prizonizace odsouzeného. Čtvrtá kapitola je věnována osobnosti odsouzeného, v této kapitole je popsán vývoj osobnosti odsouzeného, jsou zde popsány různé typologie odsouzených a struktura osobnosti odsouzeného. Pátá kapitola pojednává o kriminálním argotu a normách chování u odsouzených, kde jsou blíže popsány nejčastější poruchy chování, které lze označit jako běžné normy chování u odsouzených. Šestá kapitola je výzkumná projekt, provedený ve věznici Pankrác.

1. Historie trestu, minimální pravidla pro zacházení s vězni

1.1. Historie vězeňství a trestu

V historii lidstva se každá společnost setkávala s tresty a trestáním. Každá společnost je složena z členů, kteří uznávají, respektují a dodržují hodnoty společnosti a z členů, kteří všeobecně platné hodnoty a normy chování dané společnosti nedodržují a tyto porušují. Porušování norem je však společností odmítáno a podle závažnosti také trestáno. V průběhu lidstva bylo uplatňováno množství různých druhů trestů. Tresty jsou výsledkem úrovně práva a správy, vývojem soudnictví a pojetím lidských práv dané společnosti.

K nejčastěji používaným trestům v období starověku patřily trest smrti, mrzačení a majetkové tresty. V nejstarším období, trest odnětí svobody nebyl uplatňován. Sankcí spojenou s újmou na svobodě, bylo zotročení nebo vyhnání z obcí. První zmínka o věznicích pochází z období římského impéria. Účelem trestu bylo odstrašení a odplata. Odstrašení zůstává účelem trestu i v období feudalismu. Jako tresty byly stále užívány trest smrti, mrzačení a kruté fyzické tresty. V tomto období se začal více využívat trest uvězněním. Uvěznění mělo zabezpečovací pojetí. V tomto období začali být odsouzení vnímáni jako významný zdroj práce a kolem roku 1500 se objevili jako druh trestu, nucené práce.

V období osvícenství došlo ke změně filozofie s myšlenkou humanizace trestu a trestání. Byla kritizována nepřiměřenost trestů vzhledem ke společenské nebezpečnosti. Byla prosazována myšlenka, že účelem trestu není utrpení, ale ochrana společnosti dále byla požadována zásada proporcionality a zákonnosti. Na trest vězení začalo být nahlíženo s možností převýchovy. V 18. století došlo k povýšení trestu odnětí svobody na takřka výhradní trestní prostředek. V průběhu 18. a 19. století vznikly čtyři základní penologické systémy zacházení s vězňenými:

Pensylvánský systém, každý vězeň umístěn sám v cele, na začátku s vyloučením práce, mohl číst Bibli, měl povinnost zpytovat svědomí. Izolace měla předcházet útěkům a kriminální nákaze a měla být cestou k dosažení nápravy sebepoznáním a zpytováním svědomí. Izolace negativním způsobem ovlivňovala duševní a fyzický stav vězňených.

Auburnský systém, ústup od totální izolace, vězni byli v noci izolováni na celách, přes den v práci ve společných dílnách při zachování absolutního mlčení. Poslušnost a mlčení byla vynucována těžkými fyzickými tresty.

Smíšený klasifikační systém (ženevský), vznikl kombinací režimu uzavření o samotě a mlčení. Vězni byli rozdělováni podle znaků (věk, pohlaví, délka trestů apod.) Věznice byla rozdělena do čtyř kategorií, podle závažnosti trestného činu. Systém fungoval na principech zachování mlčení, při viditelných známkách nápravy odsouzeného byla možnost přemístit jej do mírnější kategorie a byla zavedena výhoda, upuštění části trestu odsouzeného.

Obermayerovský systém, hlavní zásadou byl přísný dozor, nepřetržité zaměstnávání, zabezpečování volného času a pozitivní působení personálu, vzdělávání jako důležitý výchovný prostředek.

Progresivní systémy, jsou systémy, jejichž autoři zastávali názor, že by odsouzení ve výkonu trestu měli procházet různými stupni přísnosti režimu. Chtěli přecházet vězně v průběhu výkonu trestu do mírnějšího režimu na základě jejich chování, zohlednění žádoucího chování nebo délky odpykaného trestu. Jsou dvě základní varianty progresivního systému, anglický progresivní systém a irský. *Anglický progresivní systém*, odsouzený byl nejdříve umístěn na samotku, měl krácenou stravu, nepracoval. V další části trestu se podílel na společné veřejné práci, za kterou byl diferencovaně odměňován. Po vykování $\frac{3}{4}$ trestu při dosažení žádoucí nápravy, byla zbývající část trestu odpuštěna a odsouzený byl propuštěn. *Irský systém* byl obdobný jako anglický. Odsouzený měl omezené množství jídla, vykonával nudnou práci ve své cele, poté vykonávali zajímavější práci a společně, účastnili se společného vyučování a diskusních večerů. V dalším stupni vykonávali těžkou práci na čerstvém vzduchu, zde strávili polovinu trestu. Poslední stupeň, byl vykonáván v uvolněném režimu, tj. vězeň nebyl zavřen, dozor nebyl ozbrojen. Stupeň byl ukončen podmíněným propuštěním. Existují další progresivní systémy např. bodovací systém, Elmírský systém, Borstalský systém.

Stále se vyvíjí snahy o zdokonalení systému trestu odnětí svobody. Progressivní penitenciární programy jsou stále doplňovány. Jsou zřizovány otevřené či polootevřené věznice, vznikají pozorovací (diagnostická) střediska, jsou zakládána výzkumná centra, rozvíjí se možnosti vzdělávání, udělují se dovolené, vytváří se podmínky pro aktivní trávení volného času. Tyto a další aktivity a prvky progresivních programů mají přispět ke zkvalitnění výkonu trestu odnětí svobody a účinnějšímu působení na změnu chování odsouzených, aby se po propuštění stali řádnými členy společnosti.¹

1.2. Pravidla pro zacházení s vězni

Na kongresu v Římě roku 1885 vznikla mezinárodní organizace **Mezinárodní trestní a peniterní komise**. Organizace se scházela každých pět let, kde řešila otázky výkonu trestu odnětí svobody, trestního zákonodárství, preventivní předpisy, otázky zabývající se delikventní mládeží. Význam této organizace je spatřován ve formulaci závažných problémů vězeňství, vytváření podmínek pro mezinárodní setkávání odborníků za účelem výměny názorů a zkušeností s uplatňovanými koncepcemi vězeňství a kroky k předcházení trestné činnosti. Mezinárodní trestní a peniterní komise byla autorem obecných pravidel pro zacházení s vězni. Soubor těchto pravidel byl základem pro vytvoření **Standardních minimálních pravidel pro zacházení s vězni**, který byl schválen na I. Kongresu OSN v Ženevě roku 1955. Na VIII. kongresu OSN byly přijaty zásady zacházení s vězni:

- Se všemi se bude nakládat s úctou náležející jejich neodmyslitelné důstojnosti a hodnotě jako lidské bytosti.
- Nedojde k diskriminaci z důvodů rasových, barvy pleti, pohlaví, jazyka, vyznání, politickému či jinému názoru, národnímu nebo společenskému původu, majetku, rodu nebo jinému postavení.
- Je však žádoucí respektovat náboženskou víru a kulturní pravidla skupiny, k níž vězňové náležejí, kdekoli to místní podmínky vyžadují.
- Odpovědnost vězení za vazbu vězňů a za ochranu společností před zločinem bude prováděna v souladu s dalšími cíli státu a jeho základními povinnostmi podporovat prospěch a rozvoj všech členů společnosti.

¹ Černíková Vratislava, Sedláček Vojtěch. *Základy penologie pro policisty*, Praha, PA ČR, 200, str. 16-27

- Kromě omezení, která zjevně vyžaduje skutečnost uvěznění, si všichni vězňové podrží lidská práva a základní svobody, které vykládá Všeobecná deklarace lidských práv, Mezinárodní úmluva o hospodářských, společenských a kulturních právech, Mezinárodní úmluva o občanských a politických právech a její dobrovolný protokol, a ostatní taková práva, jež jsou vyložena v dalších úmluvách Spojených národů.
- Všichni vězňové budou mít právo zúčastnit se kulturní činnosti a vzdělání zaměřeného na úplný rozvoj lidské osobnosti.
- Budou zaručeny a podporovány snahy směřované ke zrušení samovazby jako trestu nebo k omezení jejího použití.
- Vězňům budou vytvořeny podmínky umožňující zabývat se smysluplným zaměstnáním za odměnu, což usnadní jejich reintegraci na pracovním trhu země a dovolí jim přispět k finanční podpoře svých rodin i sebe samotných.
- Vězňové budou mít přístup k zdravotnickým službám dostupným v zemi bez diskriminace na základě jejich právní situace.
- Za účasti a pomoci společnosti a společenských institucí a s náležitým ohledem na zájmy obětí budou vytvořeny příznivé podmínky pro reintegraci bývalých vězňů do společnosti za nejlepších možných podmínek.

Další skupinou pravidel pro zacházení s vězni jsou **Evropská vězeňská pravidla**. Evropská vězeňská pravidla jsou členěna do pěti částí. Základní principy, správa vězeňských zařízení, personál, vězeňský režim a jeho cíle, pravidla pro zvláštní kategorie vězňů. Základní principy EVP:

- Odnětí svobody se má provádět za takových materiálních a mravních podmínek, které zabezpečují respekt k důstojnosti člověka a jsou v souladu s těmito pravidly.
- Pravidla se aplikují nestranně. Nelze diskriminovat na základě rasy, barvy, pohlaví, jazyk, politického nebo jiného přesvědčení, národnostního nebo sociálního původu, narození hospodářského nebo jiného postavení. Je třeba respektovat náboženské vyznání a mravní nařízení skupiny, ke kterým vězeň náleží.

- Účelem jednání s osobami ve vězení je zachování jejich zdraví a sebeúcty, a pokud to doba výkonu trestu dovolí, rozvíjet jejich osobní pocit odpovědnosti a podporovat ty postoje a dovednosti, které jim pomohou k návratu do společnosti s co největší nadějí vést po propuštění soběstačný život respektující zákony.
- Věznice se budou pravidelně kontrolovat kvalifikovanými a zkušenými inspektory jmenovanými příslušným úřadem. Jejich úkolem je zejména to, aby sledovali, zda a jak dalece jsou tyto ústavy vedeny dle platných zákonů a předpisů, cílů vězeňských služeb a požadavků těchto pravidel.
- Se zvláštním ohledem na zákonnost výkonu vazebních opatření se ochrana osobních práv vězňů zabezpečí prostřednictvím kontroly prováděné v souladu s vnitrostátními předpisy, soudním nebo jiným řádně ustanoveným úřadem, oprávněným navštěvovat vězně, aniž by spadal pod vězeňskou správu.
- Tato pravidla budou lehce přístupná personálu v národních jazycích. Je třeba učinit je přístupná i pro vězně a to pokud možno v jazyce, kterému rozumí.²

Zásady a principy EVP jsou základní právní normou upravující zacházení s pachateli trestných činů ve vazbě nebo ve výkonu trestu odnětí svobody.

²Černíková Vratislava, Sedláček Vojtěch. *Základy penologie pro policisty*, Praha: PA ČR, 2000, s. 28-39

2. Skupina a skupinový konformismus

2.1. Skupina jako součást společnosti

Každý člověk je součástí nějakého trvalého seskupení, do kterého se včleňuje v procesu sociální interakce (vzájemného působení). Člověk však nezůstává pouze členem jednoho seskupení. V průběhu celého svého života se jedinec účastní různých forem pospolitého společenského života. Každý z nás má svou rodinu. Máme své kamarády, vykonáváme určitou profesi, náležíme k určité společenské vrstvě či třídě, jsme příslušníky určitého národa. To a mnoho dalších skutečností nás předurčuje nebo řadí k členství určité pospolitosti.³

Každý jedinec se v průběhu svého života stává členem různých seskupení. Již narozením se člověk stává členem rodiny, po nástupu do zaměstnání se stáváme členy profesního seskupení. Naopak během života jedinec ukončuje členství v různých seskupení. K tomuto dochází v případě rozpadu dané seskupení, což je dáno skutečností, že skupina přestala plnit cíle, pro které byla vytvořena nebo se od původního cíle odklonila a ubírá se jiným směrem. Dalším důvodem ukončení členství v určitém seskupení je změna norem, hodnot a postojů jedince. Změnou norem, hodnot či postojů jedince poté přestává docházet k uspokojování biologických, psychologických a sociálních potřeb jedince, kvůli kterým se stal členem pospolitosti.

Nejmenší seskupení reflektující pospolitý život tvoří *pár*, jako dvojice osob stejného či různého pohlaví, který se vyznačuje svojí bezprostředností. Pár vzniká za účelem dosažení osobních nebo věcných cílů. Jako klasický příklad páru můžeme uvést heterosexuální pár, muž a žena, který vznikl na principu citové náklonnosti, shodných názorů, postojů a norem, sexuálních vztahů a s cílem vytvořit rodinu a zplodit dítě.

Další formou trvalého seskupení je *skupina*. Každá společnost je složena z množství skupin, které jsou propojeny každodenní sociální interakcí za účelem dosažení určitých stanovených cílů skupiny, rozvíjení vazeb mezi členy skupiny a naplňování sociálních rolí jednotlivých členů skupiny. Skupina je všeobecně rozšířená sociální kategorie, která označuje určité množství osob - nejméně tří - spojených systémem vztahů regulovaných institucemi, osvojujícími si společné hodnoty a vyznačujícími se určitým principem

³Sekot Aleš. *Sociologie v kostce*. Brno: Paido, 2004, s. 73

odlišností. Členové skupiny jsou mezi sebou spojeni vědomou sociální interakcí obdobných norem, hodnot a očekávání. Definice skupiny obsahuje i dva důležité rysy: schopnost společného jednání a podřízenost společným cílům.⁴

Skupiny můžeme dělit do dvou kategorií na psychologické skupiny a společenské organizace.

- Psychologická skupina je skupina osob, které se nacházejí v určitých podmínkách, vztahy mezi členy skupiny jsou navzájem závislé a jednání jednoho člena skupiny ovlivňuje jednání jiného člena skupiny, členové skupiny mají stejné nebo obdobné názory, hodnoty a normy, které regulují jejich vystupování.
- Společenské organizace je možno definovat jako integrovaný systém vzájemně podobných psychologických skupin, které vznikly za účelem splnění společného cíle.⁵

Každá skupina vzniká proto, aby naplnila a uspokojila potřeby svých členů. Člověk se může stát členem skupiny v důsledku vnějších příčin, které vedou k začlenění do určité skupiny nebo si vynucují začlenit osobu do dané skupiny, např. dítě se narodilo do určité rodiny, bránc byl odveden a povolávacím rozkazem se z něj stává voják a tedy příslušník armády. V neposlední řadě osoba, která se dopustila protiprávního jednání, a spáchala trestný čin, trestný čin byl odhalen a pachatel trestného činu byl příslušným soudem pravomocně odsouzen je tento i proti své vůli zařazen do skupiny odsouzených osob. Jedinec se členem určité skupiny může stát i dobrovolně na základě svého svobodného rozhodnutí a to tím, že vstoupí do svazku manželského, zvolí se profesi či zaměstnání, které jej uspokojuje a naplňuje jeho potřeby. To jakým způsobem se jedinec stal členem skupiny, rozhoduje o tom, jakou roli bude člověk v dané skupině zastávat a jakým způsobem budou uspokojovány jeho potřeby.⁶

Je zřejmé, že člověk, který se stal členem určité skupiny dobrovolně a o své členství ve skupině stál, věnoval snaze nebo přípravě k začlenění do skupiny patřičné úsilí a plně

⁴ Sekot Aleš. *Sociologie v kostce*. Brno: Paido, 2004, s. 73-74

⁵ Krech David, Crutchfield Richard S., Ballachey Egerton L.. *Člověk v společnosti*. Bratislava: Vydavateľstvo Slovenskej akademie vied, 1968, s. 429-430

⁶ Krech David, Crutchfield Richard S., Ballachey Egerton L.. *Člověk v společnosti*. Bratislava: Vydavateľstvo Slovenskej akademie vied, 1968, s. 430

se ztotožňuje postoji, hodnotami a normami skupiny, budou jeho biologické, psychologické nebo sociální potřeby plně uspokojeny. Člověka, který se stal členem skupiny působením vnějších vlivů nebo byl do skupiny zařazen, se nemusí s hodnotami, postoji a normami skupiny plně ztotožňovat či jeho hodnotový žebříček je postaven úplně na jiných základech nebudou jeho potřeby uspokojovány vůbec nebo jen z části.

Každá skupina v průběhu svého vzniku, a po dobu své existence v procesu sociální interakce, vytváří ideologii skupiny, která je souborem společných názorů, hodnot a norem, která usměrňuje chování a ovlivňuje postoje členů skupiny, což vede k dosažení cíle skupiny. Důležitou součástí skupinové ideologie jsou skupinové hodnoty. Jedná se o názory, totožné nebo blízké všem členům skupiny a které určují co je dobré a co je špatné. Další, důležitou součástí skupinové ideologie jsou skupinové normy, které vyplývají ze skupinových hodnot. Jedná se o normy, které členům skupiny určují jaké jednání je vhodné a jaké jednání není vhodné. Některé skupinové normy, jsou platné pro všechny členy skupiny, jiné upravují jednání členů v rolích (pozicích), které ve skupině jedinec zastává.⁷

2.2. Členění skupin

Skupiny můžeme členit podle nejrůznějších kritérií, které nám pomáhají rozlišit vlastnosti skupin. Pro účel této práce jsem vybral dva druhy členění skupin:

Primární – sekundární

Primární skupina: členové primárních skupin se identifikují s hodnotami, normami a cíli skupiny, základní znaky primární jsou malý počet členů, intimní kontakt „tváří v tvář“, kooperace členů skupiny. Primární skupina má zásadní vliv na utváření sociální povahy a ideálů jedince.

Sekundární skupina: vyznačuje se formálností vztahů mezi členy, vztahy bývají zprostředkované a regulované předpisy. Sekundární skupiny se vytvářejí za účelem dosažení určitého cíle a uspokojení určité specifické potřeby.

Formální – neformální

Formální skupina: zpravidla se jedná o skupiny, které vznikají z vnějšku administrativní formou za účelem co nejefektivnějšího dosažení konkrétního cíle. Výběr členů skupiny je podřízen kritériím, za kterých byla skupina vytvořena. Ve skupině je vytvořena hierarchie s přesně stanoveným podílem na moci a systém nadřízenosti a podřízenosti.

⁷ Krech David, Crutchfield Richard S., Ballachey Egerton L.. *Člověk v společnosti*. Bratislava: Vydavateľstvo Slovenskej akademie vied, 1968, s. 449-457

Neformální skupina: vzniká na základě vzájemného osobního výběru členů spontánně. Převládají zde osobní vztahy, členové jednají dobrovolně bez vnějších podnětů a donucení.⁸

2.3. Postavení jednotlivce ve skupině a jeho úkoly

Každá skupina má svá specifická pravidla chování, jednání a vztahu mezi členy skupiny, které vycházejí z hodnot a norem dané skupiny. Každý jedinec zaujímá určitý *status*, který určuje jeho postavení ve společnosti. Status zároveň určuje práva a povinnosti. Status může být připsaný, získaný, vnucený. **Připsaný status** jedinec získává bez ohledu na své schopnosti, nadání nebo povahové vlastnosti. **Získaný status** jedinec může dosáhnout individuálním úsilím a snahou, kterou získá znalosti a schopnosti potřebné pro zaujetí daného statusu. **Vnucený status** je výrazná změna běžné společensky definované pozice, která je způsobena vnějšími vlivy, připsáním určitého statusu.

Pozice ve skupině znamená místo, které jedinec ve skupině zaujímá a určuje jeho postavení ve vztahu k ostatním členům skupiny. Pozice jedince ve skupině je určována mírou sociální přitažlivosti, mírou prestiže, způsobem sebeprosazování a seberealizaci ve skupině, podílem na dosahování skupinových cílů.

Každý člen ve skupině zastává svou specifickou **rolí**. Rolí se rozumí určité vzory chování vyplývající z příslušnosti k určité skupině. Jedná se o soubor jednání, chování, postojů a hodnot, které jsou od člena skupiny v dané situaci očekávány. Rozlišujeme základní druhy rolí:

alfa – jde o neformálního vůdce skupiny, obvykle nejaktivnější člen skupiny, akceptovaný většinou členů skupiny

beta – tzv. expert, který má předpoklady navrhování či rozvíjení variant řešení prezentovaných vůdcem skupiny

gama – projevuje se pasivitou, přizpůsobivostí, podléhání či identifikace s vůdcem skupiny. Tuto roli zastává většina členů skupiny

omega – outsider skupiny, zastává okrajovou pozici, ve skupině není oblíben

P „obětní beránek“, symbolický představitel nepřátelské skupiny⁹

⁸ Řezáč Jaroslav. *Sociální psychologie*. Brno: Paido, 1998, 186-187

⁹ Řezáč Jaroslav. *Sociální psychologie*. Brno: Paido, 1998, 160-165

2.4. Skupinový konformismus

Každá skupina se skládá z členů, kteří se plně ztotožňují s názory, postoji dané skupiny a členů, jejichž názory, postoje a chování se v menší či větší míře odlišují od všeobecného názoru skupiny jako celku. Skupina dlouhodobě tyto jedince ovlivňuje prostřednictvím rolí, které ve skupině vykonávají a tímto působí na jejich názory, postoje a jednání. Existuje však bezprostřednější a přímější cesta vedoucí k ovlivňování a formování jednání člena skupiny. Člen skupiny se může dostat pod tlak skupiny v tom smyslu, aby se stal *konformním* tedy, aby myslel a jednal v souladu s jednáním a chováním skupiny.

Podstatným znakem konformismu je podrobení se nátlaku skupiny. Konformita je vždy spojená s konfliktem mezi silami jednotlivce, které jeho jednání a chování vedou jedním směrem a mezi nátlakem skupiny, která ho směřuje jiným směrem. Nátlak vůči členu skupiny může být viditelný (hrozba použití trestu) nebo skrytý (pokud se názor skupiny, liší od názoru jednotlivce, může se jednatlivec domnívat, že se mýlí nebo nedrží krok se skupinou). Nejzávažnější formou konformity je konformita v podobě nátlaku k útlumu nebo zabraňování myšlení, jednání nebo chování, jelikož jedinec zde nepřizpůsobuje pouze svůj názor, ale podřizuje i své právo na vyjádření názoru. V praxi rozeznáváme pravou konformitu, kdy člen s názory, postoji a jednáním skupiny navenek i vnitřně plně souhlasí. Účelovou konformitou rozumíme jednání, kdy člen skupiny navenek se skupinou souhlasí, vnitřně však nesouhlasí.

V průběhu života se každý člověk dostává do množství různých situací, kdy je konformita nejrozumnějším nebo správným jednáním a člověk se přizpůsobuje. V tomto smyslu hovoříme o konformismu jako znaku situace. Konformismus jako znak situace však musíme oddělovat od konformismu jako znaku vlastností osobnosti což je velmi složité. Provedené pokusy, zaměřené na zjištění vlastností konformních osob, prokázaly následující skutečnosti.

Poznávací činnost – konformní lidé jsou méně inteligentní než osoby nezávislé, mají sklon ke strnulosti poznávacích procesů a myšlenkové chudobě.

Motivační a emocionální činnost - konformní lidé, vykazují známky menšího sebevědomí, mají sklon k emocionální uzavřenosti, trpí nedostatkem spontánnosti a jsou úzkostlivější.

Sebevědomí – konformní lidé mají sklon k pocitům méněcennosti a nedostačivosti, chybí jim sebedůvěra.

Mezilidské vztahy – konformisté mají větší zájem o druhé lidi, při jednání s jinými lidmi jsou pasivní, sugestibilní a závislí na jiných, konformisté mají horší schopnost hodnotit vlastnosti druhých lidí.

Osobní postoje a hodnoty – konformní lidé mají morální a konvenční hodnoty a postoje vyznačují se nízkou tolerancí různorodosti.

Výzkumy v oblasti konformity dále prokázali, že člověk více podléhá tlaku skupiny, pokud se jedná o cizí skupinu nebo u přátel jejichž názoru si váží. Přizpůsobení se pod tlakem skupiny nebo udržení nezávislosti závisí na situaci a vlastnostech jedince.¹⁰

2.5. Skupina odsouzených ve věznicích

Skupina odsouzených ve věznicích je specifická skupina osob, kterou tvoří množství osob s různými asociálními poruchami osobnosti. Jedná se o pachatele trestných činů, kteří byli soudem pravomocně odsouzeni za závažné úmyslné trestné činy.

Formální skupina odsouzených je vytvářena pracovníky vězeňského personálu. Normy chování a jednání odsouzených jsou upraveny v zákoně číslo 169/1999 Sb., o výkonu trestu odnětí svobody a o změně některých souvisejících zákonů a řády jednotlivých věznic, kde jsou přesně stanovena práva a povinnosti odsouzených. Skupina je založena na principu nadřízenosti a podřízenosti. Cílem této skupiny je resocializace vedoucí k nápravě odsouzených a jejich úspěšného zařazení do společnosti po propuštění.

Neformální skupiny odsouzených tzv. vězeňská subkultura je skupina, která svým vlivem narušuje a znemožňuje účinky resocializace odsouzených. Tato skupina má přesně vymezené pozice, hierarchii a role, které odpovídají sociálně patologickým formám chování.¹¹

¹⁰ Krech David, Crutchfield Richard S., Ballachey Egerton L.. *Člověk v společnosti*. Bratislava: Vydavateľstvo Slovenskej akademie vied, 1968, s. 557-582

¹¹ Sotolářová Marie. *Penitenciární psychologie 1. Část*, Praha, Správa SNV, 1984, s. 19 - 22

Role odsouzených v neformální skupině:

neformální vůdce na různých úrovních (cely, oddělení, ústavu), se nazývá „král“. Králem se většinou stávají nejvíce narušené osoby, které jsou reprezentantem kriminální subkultury a nositele ideologie. Král jedná nadřazeně a krutě. Na krále jeho podřízení pracují, odevzdávají mu část svého majetku a má právo od podřízených vyžadovat různé služby.

dělesloužící, v kriminálním argotu „kmet“, tato role se vyskytuje hlavně u mladistvých. Jde o jedince, který tráví v stavu delší dobu a zná poměry, které v ústavu panují. Někdy bývá poradcem krále, někdy dokonce králem. Je loajální vůči králi, má podobná, ale menší práva.

řadový příslušník skupiny, jedná se o roli, ve které má odsouzený králem vymezená práva a řadu povinností.

outsider, pakárna, neandrtálec, jedná se o podrobivého jedince, často se sníženým intelektem někdy až do pásma defektu. Jeho úkolem je oddaně sloužit králi v otrockém vztahu.

representant protivníka skupiny, nemusí se vyskytovat v každé skupině. Stává se jím relativně málo narušený jedinec s nedostatečnou adaptační kapacitou pro takové prostředí. Proti němu směřuje agrese ostatních členů skupiny. Může stát obětním beránkem, odpovědným za všechny potíže krále a ostatních členů skupiny. Hlavním kritériem je fyzická síla, bezohlednost, brutalita, odolnost vůči útokům okolí

Odsouzení se spojují do tzv. kolchozu, což je neformální skupina dvou či více osob, které si navzájem pomáhají.¹²

¹² Netík, Netíková, Hájek. *Psychologie v právu*, Praha: C.H.Beck, 1997, s. 28-29

3. Penitenciární psychologie

3.1. Pojem a obsah penitenciární psychologie

Penitenciární psychologie je aplikovaná psychologická disciplína, která se zabývá zkoumáním jevů, které jsou spojeny s výkonem trestu (fáze trestní řízení vykonávací). Z etymologického hlediska je slovo penitenciární odvozeno z latinského slova „paenitentia“, což znamená lítost, změna mínění, napravení nebo polepšení. Zaměřuje se především na psychologické aspekty klasifikace odsouzených, penitenciární diagnostiku, aplikací psychologických metod v procesu zacházení s pachatelem, psychologickou expertízu pro účely podmíněného propuštění, osobností odsouzeného, příslušníka vězeňského personálu. Dále studuje sociálně psychologickou atmosféru ve skupině odsouzených, vede k poznávání způsobu života neformálních skupin odsouzených a směřuje k prevenci proti působení jejich negativního vlivu na proces korektivní socializace.

3.2. Psychologické aspekty výkonu trestu

Výkon trestu odnětí svobody je nejzávažnější sankcí, kterou lze uložit pachateli za chování, které ohrožují existenci a funkci společnosti a měl by být ukládán za pouze nejzávažnější sociální deviantní chování. Okamžikem nástupu odsouzeného do výkonu trestu začínají na tohoto působit vlivy vězeňského prostředí. Tyto lze rozdělit do tří oblastí:

působení pracovníků vězeňského personálu

vliv spoluodsouzených

působení prostředí výkonu trestu

Jednotlivé vlivy působí na odsouzeného jak samostatně tak i v celku a představuje masivní zátěž na osobnost odsouzeného. V průběhu výkonu trestu může dojít k destrukci sociálních vazeb, přerušení profesní dráhy. V důsledku izolace odsouzeného v specifickém prostředí věznice dochází ke snížení životní úrovně a redukci uspokojování sekundárních potřeb. Tyto a mnohé další negativní následky uvěznění mohou změnit další život jedince a v některých případech se stát i příčinou recidivy kriminálního chování.

Účelem trestu je účinná ochrana společnosti proti pachatelům trestných činů. Společnost lze ochránit různými mechanismy:

Pouhá izolace pachatele je významná především u jednotlivců neschopných úspěšně absolvovat proces korektivní socializace a jsou pro společnost nebezpeční.

Odstrašení je zvláště neúčinné u chronických delikventů, recidivistů, osob s kriminálním životním stylem. Účinně působí na jedince s rozvinutým systémem inhibic, u kterého je pravděpodobné, že se trestného činu nikdy nedopustí. Opakovaně byla prokázána dílčí neúčinnost odstrašení.

Regulace chování se rozumí změna chování odsouzeného v žádoucím směru, navozené adekvátním zacházením. Tento mechanismus se jeví jako účinný a humánní.

Zásady ukládání trestu:

Má-li být sankce účinná, musí být individualizovaná. Co je pro jednoho trest, může být pro jiného odměna. Klíčem k tomu může být individuální hierarchie hodnot. Individualizace je zvláště důležitá u kriminálních recidivistů.

Sankce musí následovat bezprostředně po provinění. Pozdější uložení trestu má za následek nedostatečné učení z důvodu přerušení vazby příčiny a následku. V době mezi spácháním deliktu a potrestáním může dojít k dalšímu protiprávnímu jednání, které zpevňuje nežádoucí chování.

Trest (negativní sankce), musí být doprovázen odměnou (pozitivní sankce) Trest blokuje nežádoucí chování. Odměna podporuje žádoucí chování nebo jeho náznaky. Žádoucí chování přetrvává déle, je-li zpevňováno nepravidelně. To přichází v úvahu při dlouhodobějším intenzivním zacházením s odsouzenými.¹³

¹³ Netík, Netíková, Hájek. *Psychologie v právu*, Praha, C.H.Beck, 1997, s. 25- 28

3.3. Adaptace na život ve vězeňských podmínkách

Jak jsme již uvedli, trest odnětí svobody je faktickým omezením pohybu a uspokojování potřeb odsouzeného. Specifické podmínky výkonu trestu odnětí svobody se výrazně odlišují od běžného života, a tudíž se může stát překážkou úspěšného začlenění odsouzeného do společnosti po propuštění na svobodu. Úspěšné přežití tradičního výkonu trestu odnětí svobody vyžaduje adaptaci na život vězeňské subkultury. Normy a hodnoty vězeňské subkultury jsou velmi rozdílné od obecně platných a společností všeobecně uznávaných norem. Odsouzený si osvojuje nové a výhodnější normy chování důležité z hlediska přežití a bezproblémového průběhu výkonu trestu. Tímto procesem dochází k postupnému vyhasínání adaptivního chování, které je nutné k životu mimo vězení. Odsouzený, který přijme hodnoty a normy vězeňské subkultury má po delším uvěznění horší individuální kriminální prognózu a vyšší pravděpodobnost recidivy kriminálního chování.¹⁴

Proces postupného přizpůsobování se ústavnímu způsobu života a společenství odsouzených se nazývá **prizonizace**. Proces prizonizace se skládá ze dvou částí:

Institucionalizace představuje adaptaci odsouzeného na vysoce organizovaný život ve věznicí. Jde o vnější formu přizpůsobení, která nemusí znamenat nápravu odsouzeného.

Ideologizace znamená vnitřní přijímání postojů, hodnot a norem subkultury, která je projevem identifikace s kriminální subkulturou.

Prizonizace, zejména poté ideologizace patří mezi negativní vlivy působící na odsouzené, které významně snižují pravděpodobnost reintegrace odsouzeného do společnosti po propuštění z výkonu trestu.¹⁵

Ve věznicích se v relativně malém prostoru nachází množství odsouzených s různě vyjádřenou asociální poruchou osobnosti. Pokud se vězeňský personál dostatečně nevěnuje zacházení s odsouzenými, má toto za následek rozvoj tzv. druhého života odsouzených. **Druhy života odsouzených** zahrnuje vznik specifické neformální struktury asociální vztahu a pozic, hierarchie odsouzených s přesně vymezenými rolami a korespondujícími právy a též sociálně patologických norem chování. Sociálně patologické projevy druhého života odsouzených jsou velmi široké, od užívání kriminálního argotu přes vyžadování drobných úsluh, šikanu a násilí.

¹⁴ Netík, Netíková, Hájek. *Psychologie v právu*, Praha, C.H.Beck, 1997, s. 28

¹⁵ Sotolářová Marie. *Penitenciární psychologie 1. Část*, Praha, Správa SNV, 1984, s. 19 - 23

4. Osobnost odsouzeného

4.1. Osobnost odsouzeného

Z psychologického hlediska je osobnost organizovaný a integrovaný systém duševního života, v němž je integrována biologická, psychologická sociální stránka jeho existence v dynamickou strukturu individuálních vlastností, která je vlastní pouze jednomu člověku a kterou se odlišuje od ostatních lidí.¹⁶

Studiem osobnosti odsouzeného se od konce 19. Století do současné doby zabývá řada teoretiků i odborníků. Cílem studia je charakterizovat typické rysy osobnosti odsouzeného, na jejichž základě bude možno klasifikovat a rozčlenit odsouzené do skupin a stanovit programy zacházení tak, aby došlo k nápravě odsouzeného a jeho řádnému začlenění do společnosti po propuštění z výkonu trestu odnětí svobody. Osobnost odsouzeného je velmi úzce spjata s osobností pachatele. V průběhu trestního řízení má osoba, která se dopustila protiprávního jednání v jednotlivých stádiích trestního řízení různá postavení. V přípravném řízení se pachatel trestného činu nachází v postavení podezřelého. Po zahájení trestního stíhání se nachází v postavení obviněného. Po vynesení rozsudku a nabytí právní moci se pachatel trestného činu nachází v postavení odsouzeného.

Odsouzení se dělí na dvě skupiny a to prvovězněný odsouzený a odsouzený za opakovanou trestnou činnost (recidivista). *Prvovězněný* odsouzený je jedinec, který nebyl v minulosti odsouzen za trestný čin. *Recidivista* je jedinec, který byl v minulosti jednou nebo vícekrát odsouzen za spáchání trestného činu ať již stejného či různého druhu. Předchozí resocializační působení na odsouzeného nebylo účinné a nevedlo k nápravě odsouzeného, což zvyšuje nebezpečnost recidivisty pro společnost.

¹⁶Vízdal František. *Techniky poznávání osobnosti*. Brno, Institut mezioborových studií, 2005, s. 4

4.2. Vývoj osobnosti odsouzeného

Prováděným zkoumáním osobnosti pachatele respektive odsouzeného bylo prokázáno, že osobnost pachatele se utváří a rozvíjí v průběhu ontogeneze, kdy důležitou roli hraje i vývoj jedince v raném věku v procesu socializace, výchovy, vzdělávání a přijímání kulturních, morálních a právních norem dané společnosti. Psychický vývoj dítěte je výsledkem dlouhodobé interakce mezi dítětem a prostředím ve kterém žije. Adaptační poruchy se rozvíjí na bázi vrozených dispozic a nepřiměřeného, negativního působení prostředí. Adaptační poruchy rozdělujeme na poruchy prožívání a poruchy chování.

Poruchy prožívání neboli neurotické potíže, vznikají zvýšením pocitu ohrožení a dysforie. Poruchy prožívání se dělí na čtyři skupiny:

- neurotické změny citového prožívání (úzkost, fobie, emoční labilita, depresivní stavy)
- neurotické vegetativní poruchy (poruchy přijímání potravy, spánku)
- neurotické poruchy řeči (mutismus, balbuties, agofobie)
- tiky a neurotické návyky (dumláním palce, okusování nehtů apod.)

Poruchy chování, základním rysem je porušování sociálních norem, jde o odchylky v osobnostním vývoji, které jsou dány interakcí základních etiologických faktorů vlivu sociálního prostředí (rodina, škola, parta), genetická dispozice, oslabení nebo porucha CNS (prenatální či perinatální poškození).

O poruchách chování obvykle mluvíme až ve středním školním věku, můžeme se však s tímto setkat i u dětí předškolního věku. Poruchy chování jsou dvojího typu:

- neagresivní (lži, záškoláctví, krádeže, útoky, toulky, abusus alkoholu a OPL)
- agresivní (násilné porušování a omezování práv ostatních)

Charakteristickým rysem je chování zaměřené na bezprostřední uspokojování bez ohledu na okolnosti. Normy a požadavky neakceptují nebo neodolají delší dobu omezení z nich vyplývající. Chybí pocit viny a zahanbení.¹⁷

¹⁷Vágnerová Marie. *Poruchy adaptace*, Liberec, Technická univerzita v Liberci, 1995, s. 30 - 59

4.3. Typologie odsouzených

V průběhu výzkumu osobnosti odsouzeného bylo vytvořeno mnoho klasifikačních schémat typologií odsouzených. Obecně lze delikventní populaci a tedy i většinu odsouzených zařadit do těchto tříd:

Socializovaný typ je nejméně zasažen asociálním chováním a kriminální nákazou. Kriminální chování mělo pouze epizodickou povahu. Osobnost nejeví známky výraznější poruchovosti.

Neurotický typ, trestné činnosti se dopouští v důsledku intrapsychického konfliktu, jehož povaha není obvykle uvědomována. Poruchovost tohoto typu není obvykle fatální.

Nesocializovaný – defektně socializovaný typ, v psychologii bývá označován jako psychopatický typ nebo typ s asociální poruchou osobnosti. Systém řídicí chování není dostatečně zformován, chybí inhibiční mechanismy blokující sociálně nežádoucí chování.

Mentálně insuficientní (nedostačivý), zahrnuje jedince se sníženou inteligencí.

Deviantně socializovaný typ, zahrnuje jedince, kteří mají osvojené sociální normy skupiny, ale tyto normy jsou v rozporu s normami společnosti. Jde o tzv. kulturu podmíněného delikventa.

Typ s masivní psychickou poruchou, psychopatologicky označován jako psychotický. Jedná se o osoby, které nebývají trestně odpovědné.

Jednou z nejlépe propracovaných typologií odsouzených je klasifikační schéma Jesnessovo, které je určeno pro mladistvé a mladé dospělé, které zahrnuje tyto typy:

socializovaný, přizpůsobivý

nezralý, pasivní

neurotický, úzkostný

nezralý, agresivní

kulturou podmíněný

vůdce

neuroticky se odraťující

neurotický, depresivní

Jesness nezůstal pouze u typologie, ale vytvořil i speciální instrument, jehož pomocí lze odsouzené přiřadit k jednotlivým typům a zařadit do programu korektivní socializace, vypracované pro každý typ.

Klasifikací odsouzených v souvislosti s příčinami delikventního chování, spojené s morálně psychologickými zvláštnostmi a hodnotovou orientací odsouzeného se zabýval Sacharov, který rozlišuje 4 skupiny pachatelů:

pachatel s negativním, pohrdavým postojem k lidské osobnosti a nejdůležitějším hodnotám jako život, zdraví, svoboda apod.. Tito pachatelé se dopouštějí nejzávažnějších trestných činů (např. vražda, ublížení na zdraví, znásilnění apod.)

pachatel se soukromovlastnickými tendencemi, chamtivý. Tito pachatelé se dopouštějí majetkové trestné činnosti (např. krádež, podvody apod.)

pachatelé s individualistickým anarchistickým vztahem ke společenským povinnostem. Tito pachatelé se dopouštějí trestných činů hospodářských a trestných činů proti pořádku ve věcech veřejných (např. útok na veřejného činitele, maření výkonu úředního rozhodnutí apod.)

pachatelé s nedbalým vztahem k sociálním normám a vlastním povinnostem. Tito pachatele se dopouštějí nedbalostních trestných činů.¹⁸

Další typologií charakteristikou užší vazbou k výchovné práci vytvořil Schrag. Tato typologie je zaměřena na postoje, normy a hodnoty, které odsouzení ve svém chování prezentují a kterým řídí svou činnosti. Tato rozděluje odsouzené na 4 typy:

Prosociální typ – do této skupiny se řadí odsouzení, kteří ve výkonu trestu odnětí svobody pozitivně reagují na proces korektivní resocializace. Jsou více konformní s pracovníky věznice než s asociální skupinou odsouzených. Jedná se většinou o prvotrestané, kteří nevykazují chování kriminální osoby. Vyznačují se malou znalostí kriminálních praktik a minimem kontaktů s pachateli. Mají úzký vztah k rodině. Pokud nepodlehnu tlaku vězeňské subkultury a uchovají si prosociální postoj je jejich prognóza řádného začlenění do společnosti vysoká.

Antisociální typ - do této skupiny se řadí odsouzení, kteří se orientují na kriminální normy a vězeňskou subkulturu. Udržují rozsáhlé kontakty se spoluodsouzenými. S vězeňským personálem udržují jen minimální kontakt. Obvykle se trestné činnosti dopouštěli již v mladším věku.

¹⁸ Netik, Netíková, Hájek. *Psychologie v právu*, Praha: C.H.Beck, 1997, s. 8, 36-37 bulletin 1985

Pseudosociální typ – do této skupiny se řadí odsouzení, kteří střídají systém norem a postrádají morální a normativní vazby. Tito odsouzení upřednostňují osobní zisk výhody před kolektivními hodnotami. Mají obdobné kontakty s pracovníky věznice, jako se spoluodsouzenými. Charakteristickým znakem je nespolehlivost, nedůsledná nedostatečná výchova v rodině.

Asociální typ – do této skupiny se řadí odsouzení, kteří postrádají morální a normativní vazby z neznalosti. Mají minimum kontaktů jak s pracovníky věznice tak mezi spoluodsouzenými. Vyznačují se nejdelší kriminální kariérou a velmi často recidivují. Charakteristická je nedostatečná péče ze strany rodičů a minimální schopnost poučit se z předchozích chyb a realisticky plánovat budoucnost.¹⁹

4.4. Struktura osobnosti odsouzeného

V 70. A 80. letech minulého století proběhl v české republice výzkum s cílem stanovit typickou strukturu osobnosti pachatele s relativně stálými rysy osobnosti a zvláštnostmi individuálního vývoje. Ve výzkumu osobnosti pachatele byla osobnost prvovězněného a recidivisty popsána 4 faktory:

Emocionální ladění – od nepřátelského postoje k emocionálně pozitivnímu postoji

Úroveň zformování svědomí – od nedostatečně po dobře zformované svědomí

Sociální reaktivita – od dynamičnosti k inhibovanosti

Asertivnost – od rafinovaného sebeprosazování k tupé konformitě

Na základě vzájemných vazeb mezi těmito osobnostními rysy byla vytvořena typologie osobnosti pachatele:

Socializovaný odsouzený – dělí se na subtypy kooperativní, asertivní, úzkostný a dynamický. Charakteristickým rysem je afiliace a dobře zformovaný systém vnitřních regulativů chování. Do této skupiny se řadí více *prvověznění*, trestné činnosti se dopouštějí epizodicky, kriminální chování je podmíněno spíše situačně, dopouští se trestné činnosti smíšené, převažuje spíše majetková trestná činnost.

Nesocializovaný agresor (agresivní psychopat) – dělí se na subtypy agresivně se prosazující, hostilní agresor, agresivní schizoid. Charakteristickým rysem je nedostatečně zformovaný systém vnitřních regulativů chování, defektní svědomí, nebrzděná agrese, egocentričnost charakterizující osobnost antisociální s psychopatickými rysy. *Prvověznění i recidivisté* jsou v této skupině zastoupení

¹⁹Sotolářová Marie. *Penitenciární psychologie 1. Část*, Praha, Správa SNV, 1984, s. 23-24

relativně rovnoměrně, kriminální prognóza je výrazně nepříznivá, kriminální činnost je zakotvena v osobnosti. U prvovězňného lze očekávat recidivu chování.

Konformní moron – charakteristickým rysem je konformita, těžkopádnost, tupost. Do této skupiny se řadí více *recidivisté*, je submisivní, má snížený intelekt. Může být snadno zneužit k páčání trestné činnosti. Kriminální prognóza nemusí být nepříznivá.

Nezdrženlivý, nezvladatelně puzený – charakteristickým rysem je dynamičnost, touha po uspokojení a vzrušení, vysoká pudová energie, nedostatek inhibic. Do této skupiny se řadí více *recidivisté* Individuální kriminální prognóza je spíše nepříznivá. Převažují sexuální a majetkové trestné činy.

Neurotický – dělí se na subtypy s hysterickými rysy, asertivní, odreagovávající se. Charakteristickým rysem je dobře zformulovaný systém vnitřních regulativů chování, pocity viny. Kriminální chování vzniká selháním systému vnitřních regulativů. Kriminální jednání může být řešením vnitřního konfliktu. Do této skupiny se řadí více *prvovězňnění*.

Hostilní – Charakteristickým rysem je hostilita (nepřátelství) a poměrně dobře zformovaný systém vnitřních regulativů chování. Nepřátelské ladění společně emoční labilitou, vytváří tendenci k explozivité. *Prvovězňnění i recidivisté* jsou ve skupině zastoupeni relativně stejně. Převažují násilné trestné činy. Individuální kriminální prognóza je nepříznivá.

Podrobivý – dělí se na 2 subtypy, dynamický a inhibovaný. Charakteristickým znakem je zvýšená afiliace a konformita. Do této skupiny se řadí více *recidivisté*. Jde o jedince důvěřivé, submisivní, přijímají normy referenční skupiny, což zvyšuje sugestibilitu, která na jedné straně snižuje odolnost proti kriminální infekci, na druhou stranu vytváří podmínky pro výchovné působení. Kriminální chování je podmíněno vnějšími okolnostmi. Jsou většinou členy asociálních skupin a vězeňské subkultury.

Axiozní manipulátor – Charakteristickým rysem je zvýšená inhibovanou, afilince a schopnost prosadit svou osobnost. Do této skupiny se řadí více *prvovězňnění*. Tito jedinci mají tendenci manipulovat s druhými a prosazovat své názory. Ve skupině zaujímají spíše vůdcovské role. Individuální kriminální prognóza nemusí být nepříznivá.²⁰

²⁰ Urbanová Miluše, Netik Karel. *Bulletin*, Praha, SNV ČSR, 1985, s. 16-50

Existují různé determinanty, které mají vliv na vznik kriminální osobnosti, například mentální deficit nebo jiná mentální porucha, inadekvátní rodičovská výchova, kriminální infekce ve skupině vrstevníků, nízká frustrační tolerance apod. Tyto vlastnosti a schopnosti však nejsou příčinou kriminálního chování, jsou jeho dispozicí. Kriminální chování je vždy výsledkem pouze svobodné volby jednotlivce.

5. Vězeňský argot, normy chování u odsouzených ve věznicích

5.1. Vězeňský argot

Vězeňský argot je mluva částečně uměle vytvořená, částečně vzniklá komolením slov, přejímáním slov z jiných jazyků a přenášením významu slov. Vězeňský argot je tedy nespisovná někdy i vulgární stále se měnící mluva či výrazivo používané určitou vrstvou společnosti při jednání, které odporuje obvyklým společenským normám a vyznačuje se záměrnou nebo nezáměrnou trvalou či dočasnou utajeností a komunikativní ohraničeností převážně na sféru aktivních uživatelů. Vězeňský argot vyjadřuje příslušnost jedince k určité sociální skupině. Přijetí a používání vězeňského argotu je jedním z aspektů prizonizace. Argotem bývá nazývána zvláštní mluva společenské spodiny.²¹(viz. Příloha č. 2)

5.2. Skupinové normy chování

Norma je určité pravidlo chování nebo jednání, které je od člena či členů skupiny v určité situaci očekáváno. Dodržování norem má závazný charakter. Dodržování norem je kladně hodnoceno a může být odměněno. Nedodržování nebo porušování norem je pak trestáno.

Skupinové normy jsou vlastně systém pravidel, která vznikají, za účelem udržení jedinečnosti skupiny což vyžaduje jednotu postojů a činů jednotlivých členů skupiny. Dále mají regulovat chování a jednání členů skupiny a zajistit tak co nejplynulejší průběh společenských činností ve skupině a nekonfliktní fungování mezilidských vztahu. Tyto skupinové normy vycházejí z cílů skupiny a hodnot, která daná skupina uznává. Některé skupinové normy stanovují či upřesňují chování, které je vyžadováno od všech členů skupiny. Jiné normy upravují chování členů zastávajících ve skupině určitou pozici, tedy upřesňuje chování členů podle toho, jakou pozici ve skupině zastává.

²¹ Hála Jaroslav, Soudková Petra. *Jak mluví čeští vězni*. Praha: VS Praha – Pankrác, 2002, s. 6 - 12

U formálních skupin je možno normy skupiny kodifikovat formou psaných pravidel. Normy chování u neformálních skupin se kodifikují pouze zřídka, pokud se vůbec kodifikují. Normy, které regulují chování a jednání související s cíli skupiny jsou vynučovány silněji než dodržování jiných norem.²²

Každá norma obsahuje způsob reakce na její porušení. Touto reakcí je sankce, která je odezvou za porušení normy. Sankce může být pozitivní odezvou na žádoucí chování, které odpovídá tomu, jak se má jedinec v dané situaci dle norem skupiny chovat. Pozitivní sankce má formu odměny, která zpevňuje a stimuluje jedince k chování podle uznávaných norem skupiny. Negativní sankce je odezvou na nežádoucí formy chování člena skupiny a měla by plnit funkci tlumící, tedy přimět člena skupiny, aby se choval a jednal v souladu s normami skupiny. Negativní sankce má formu trestu, který má napravit důsledky (pokud je to možné), zabránit opakování narušování norem, zbavit člena nežádoucích prožitků (pocitu viny)²³

Jako v jiných skupinách i ve skupině odsouzených existují určité normy chování a hodnoty, které vystupují uvnitř vězeňského systému a vytvářejí jakýsi model vězně. Souhrn těchto pravidel bývá označován jako *vězeňský kód*. Pokud se vězeň rozhodne tento kód přijmout, může očekávat určitý stupeň respektu. Pokud tento kód nepřijme nebo jej porušuje, může být vypovězen až na dno vězeňské struktury a být vykořisťován. Dvě základní pravidla vězeňského kódu jsou „*starej se o sebe*“ a „*nebonzuj*“. ²⁴Normy odsouzených se vyznačují asociálními a antisociálními způsoby chování, které jsou pro většinovou společnost nepřijatelné. Pro skupinu odsouzených, která je tvořena členy s nejrůznějšími poruchami chování a prožívání, jsou tyto projevy chování normální. Mezi normy chování vězeňské subkultury patří tedy i patologické jevy jako šikana, agrese vůči spoluvězňům, agrese vůči personálu, sebepoškozování, sebevražedné pokusy, držení hladovek, sexuální nátlak na spoluvězně apod.

²² Krech David, Crutchfield Richard S., Ballachey Egerton L.. *Člověk v společnosti*. Bratislava: Vydavateľstvo Slovenskej akademie vied, 1968, s. 451-453

²³ Řezáč Jaroslav. *Sociální psychologie*. Brno: Paido, 1998, s. 166-167

²⁴ Háka Jaroslav, Soudková Petra. *Jak mluví čeští vězni*. Praha: Tiskárna VS Praha – Pankrác, 2002, s. 17 - 21

5.3. Anomální chování

Je takové chování odsouzeného, které není duševní poruchou či chorobou. Vyznačuje se výjimečností a odchylností od běžných norem většinové společnosti, tak i od norem běžných ve vězeňské populaci.

Typy anomálního chování odsouzených

Anomální chování připomínající duševní poruchu – reakce na vězeňské podmínky mající znaky hypochondrického, hysterického či depresivního chování, které mají sklon k somatizaci. Vězeň má žaludeční nebo zažívací problémy, srdeční obtíže, a závratě.

Anomální chování při krizi z uvěznění a jiných osobních krizích – příčiny jsou krize z uvěznění, rodinná krize, krize z průběhu a vývoje trestní věci, krize ze změny biologické, psychologické, sociální stavu vězně, maturační krize.

Anomální chování účelového či protestního charakteru – suicidální aktivita, různé formy sebepoškozování, odmítání stravy, ostatní účelové reakce.

Šikanování, násilné jednání, trestné činy a jiné agrese – je rozšířená kategorie, která zahrnuje násilí mezi vězni, krádeže věcí spoluodsouzeným, podněcování nepřátelských vztahů mezi vězni, verbální či fyzickou agresi mezi odsouzenými navzájem a agresi směřovanou proti personálu věznice.

Selhání – neschopnost pracovat, vykovávat přidělené úkoly, podílet se na resocializačním programu. Jde o pocit ztráty životní perspektivy

Odchylné uspokojování potřeb – patří sem zejména odchylné uspokojování sexuálních potřeb odsouzených, které může být spojeno s nátlakem na ostatní vězně.

Odchylná (nefunkční), subjektivně účelná adaptace – objevuje se u již adaptovaných vězňů, připomíná chování označované jako ponorová nemoc. Vězeň se chová jako na začátku uvěznění, reaguje nevysvětlitelnou nekázní, která mívá charakter regrese.

Dekompenzační anomální chování – jde o chování, kdy vězeň neustále obtěžuje dozorce či vychovatele různými návrhy s požadavky okamžitého řešení.

Anomální chování plynoucí z tlaku vězeňské subkultury – vězeň si dokonale osvojí hodnoty, postoje a normy chování neformální skupiny spoluvězňů, zároveň se dokonale adaptuje na organizaci a režim života věznice, poté působí dojmem bezproblémového vězně, ve skutečnosti se však obrnil proti působení ze strany vězeňského personálu a proces resocializace je tedy nulový.²⁵

²⁵, Anomální chování ve vězeňském prostředí. *České vězeňství*. 1995, č. 1, s. 12 - 14

5.4 Agrese

Agrese je definována jako nepřátelství, útočnost nebo výbojnost v jednání vůči určitému objektu, útok na překážku (osoba, předmět) na cestě k uspokojení potřeby. Rozlišují se čtyři stupně agrese: Agrese bez vnějších projevů, která probíhá pouze v myšlení, agrese projevující se navenek nadávkou či hrubým slovem, agrese destrukce, projevuje se např. bouchnutím dveří, ničením předmětů, agrese v podobě fyzického napadení druhé osoby²⁶. Agresivní projevy chování mohou být tedy směřovány proti předmětu, proti zvířeti nebo proti člověku. Pokud je agrese směřovaná proti člověku dělí se autoagresivní chování, které se vyznačuje jednáním proti vlastní osobě (sebepoškozování, sebevražedné pokusy, hladovky) a heteroagresivní chování, která může mít podobu verbálních útoků nebo fyzického útoku.

Agresivní chování se u odsouzených ve výkonu trestu odnětí svobody projevuje daleko častěji než u běžné populace mimo věznice. Pracovníci věznice se s projevy agrese setkávají de facto každý den ve všech jejich formách a podobách s některými se setkávají ojediněle s jinými poté častěji.

5.4.1. Autoagrese

Autoagrese je jednání, kterým jedinec ohrožuje nebo poškozuje sám sebe. U odsouzených se nejčastěji můžeme setkat se sebepoškozováním, sebevraždou, sebezabitím, hladovkou.

Sebepoškozování: Mezi nejčastější formy sebepoškozování patří:

- Polykání cizích těles. Tito odsouzení tzv. „polykači“ polykají nejrůznější předměty jako žiletky, kotvy tj. spínací špendlík nebo drát upravený do tvaru V, jehož postranní branže jsou vyhnuty ven. Kotva se polyká v chlebu, toaletním nebo novinovém papíru. Působení slin a střevních tekutin dojde k jejich rozevření a následně k poškození trávicího traktu.
- Pití chemikálií
- Zasunování různých předmětů do konečníku. Do konečníku si zasunují drobné ostré předměty tvaru otevřeného deštníku s trny směrem ven, což ztěžuje jejich vyjmutí.

²⁶Kolektiv autorů E. Řehulka a spol. *Základní kategorie a pomý z předmětů filozofie, právo, psychologie, patologické závislosti, sociologie*. Brno:Bonny Presss, 2007, s. 71

- Řezné rány kůže, žil a tepen
- Mezi další formy sebepoškozování patří sypání prášku a inkoustové tuhy do spojivkového vaku, vpichování nebo vbodávání cizích těles do těla, aplikace nafty petroleje nebo jiných látek pod kůži nebo do svalů, otravy, apod.²⁷

Existuje mnoho příčin, proč se odsouzení dopouštějí autoagresivního jednání. Mezi hlavní důvody, které vedou odsouzené k sebepoškozování, může být snaha odsouzeného vyhnout se kázeňskému trestu, docílit změny rozhodnutí o umístění spoluodsouzeného na celu, snaha o přemístění do nemocnice, vyhnout se účasti na soudním jednání v trestní věci nebo jde o bezprostřední reakci na záporný podnět, kterému předcházela nárůst afektivního napětí.²⁸ (viz. Příloha č. 1)

Hladovky (volní deficit potravy): Je druh autoagresivního jednání, většinou demonstrativního charakteru. Odsouzený odmítá přijímat stravu nebo pití s cílem dosáhnout určitého osobního kolektivního nebo společenského cíle. Držení hladovek se od ostatních forem sebepoškozování liší tím, že hladovky jsou zpravidla ohlášeny dramaticky před auditoriem předem, nebo nejpozději po zahájení hladovky. Pouze výjimečně se lze ve věznici setkat s případy tzv. tajných hladovek, kdy není držení hladovky oznámeno předem, toto je zjištěno a léčeno až v době, kdy je zdravotní stav odsouzeného již narušen.

Ve výkonu trestu odnětí svobody a ve vazbě, musí být osoba, která drží hladovku, od jejího vyhlášení, předepsaným způsobem klinicky a laboratorně sledován a vyšetřován. Hladovějícím je opakovaně nabízena strava, někteří hladovkám jsou ochotni přijmout tekutou stravu, která představuje denní energetický příjem. Objevují se i případy, kdy hladovějícím přísun potravy zajišťují spoluvězni jiným způsobem.

K nejčastějším důvodům držení hladovek patří nesouhlas odsouzeného s umístěním ve věznici a snaha o přemístění do jiné věznice nebo hospitalizace v nemocnici. U osob ve vazbě je to nesouhlas s vazebním stíháním. Mezi další důvody patří nepřiměřená výše uloženého kázeňského trestu, nepovolení mimořádné návštěvy. Hladovky jsou u odsouzených většinou krátkodobé a po dosažení cíle jsou ihned ukončeny.²⁹

²⁷ Vobora Alexandr a kolektiv, *České vězeňství*, Sebepoškozovači. 1994, č. 3, s.28 - 31

²⁸ Dlouhá R., Analýza monitorovaných agresivních incidentů v průběhu výkonu trestu odnětí svobody ve věznici Heřmanovice. *České vězeňství*, 1994, č. 1, s. 15

²⁹ Vobora Alexandr a kolektiv, Hladovky vězňů. *České vězeňství*, 1994, č. 4, s. 25

Pokusy o sebevraždu: Sebevraždy, pokusy o sebevraždy a demonstrativní pokusy sebevražd nepatří mezi nejčastěji se vyskytující normálního chování odsouzených, ale taktéž nejsou ničím neobvyklým.

Sebeusmrcení:

- Sebevražda: je jednání, kterým jedinec chce učinit konec svůj život úmyslně a vědomě, smrt si přeje a čeká, že si jí svým jednáním přivodí
- Sebezabití: na rozdíl od sebevraždy, zde chybí znak vědomého rozhodnutí ukončit svůj život, volba situace a prostředků, zaručující smrt.
- Sebeobět: jedinec volí smrt z ideových důvodů.

Suicidální (sebevražedné) aktivity nekončící smrtí:

- Skutečný pokus o sebevraždu (tentamen suicidii)
- Suicidní aktivita účelová, sebevražedný pokus s cílem upozornit na sebe (u osob, které špatně snáší podmínky vězení), imitační pokus o sebevraždu (většinou u mladistvých důvod je únik z prostředí věznice), nátlaková až vyděračská (nejrozšířenější snaha dostat se z vězení)

K nejčastějším způsobům autodestruktivního jednání patří strangulace (věšení) na opasku, prostěradle, tkaničce od bot a dalších částech oděvu. Dalším způsobem jsou řezné poranění na předloktí a krku pomocí žiletky, rozbitého skla, roztavený filtr od cigarety zdeformovaný do tvaru břitu, otravy prášky apod. U případů pokusů sebevražd je nutná péče specialistů, zpravidla i psychiatrický zásah. Využívání kázeňských trestů nemá smysl, věznem je vnímán jako další důvod, motiv autodestruktivního jednání. Každý případ pokusu o sebevraždu je jedinečný a neopakovatelný.³⁰

³⁰ Hlavní typy autodestruktivního jednání ve vězeňském prostředí. *České vězeňství*, 1995, č. 1, s. 11

5.4.2. Heteroagrese

Je jednání osoby, při kterém dochází k fyzickému, verbálnímu nebo písemnému útoku proti osobám (spoluvězni, pracovníci věznice) nebo proti věcem. K nejčastějším projevům heteroagrese patří fyzická a verbální agrese proti spoluvězněm, verbální agrese směřovaná proti persiánu věznice, ničení věcí, šikana, sexuální nátlak na spoluvězně.

Agrese proti spoluvězněm: Každá osoba, která prošla, výkonem trestu odnětí svobody se ve vězení setkala s nějakou formou agresivního jednání ze strany spoluvězně, od verbálních útoků až po fyzické napadení. Agresivní chování mezi vězni stále roste s rostoucím počtem obviněných a odsouzených. Asi nejčastěji se vyskytující agresivní chování je verbální agrese mezi vězni. Verbální agrese spočívá v nadávání, vyhrožování, pomlouvání, výsměchu zastrasování jiného vězně (jestli něco řekneš, podříznu ti krk, nakrmím tě nožem apod.). Verbální agrese může přerůst ve fyzickou agresi a tedy vzájemný potyčkám a rvačkám mezi vězni. Při rvačkách mezi odsouzenými se většinou používají údery pěstí a otevřenou dlaní, méně časté jsou kopy, výjimečně se objevují útoky za pomoci zbraní (železná tyče, nože, jídelní příbor apod.). Vzájemná fyzická napadení a drobné potyčky naplňující znaky přestupku se řeší kázeňsky. Nejzávažnější formy fyzické agrese jako je vydírání, ublížení na zdraví či pokusy vraždy se setkáváme výjimečně a tyto formy agrese jsou řešeny v rámci trestního řízení. Viník ve většině případů není zjištěn, jelikož poškozený se bojí útočnicka označit, a ostatní vězni podávají zkreslené informace.

Příčin a důvodů agresivního chování mezi odsouzenými je celá řada. Většina odsouzených jsou jedinci trpící různými poruchami osobnosti, které se vyznačují labilním, zkratkovitým a impulsivním jednáním či nižším stupněm frustrační tolerance. Tedy je u nich větší pravděpodobnost výskytu agresivního chování. Jednou z nejčastějších příčin je snaha agresora získat si, udržet nebo upevnit svou pozici v rámci skupiny, jindy jde pouze ventilace duševního napětí, nepříjemných zážitků. Zbavit se agresivního jednání ve vězení je nemožné, lze jí však zásadním způsobem omezit důslednou vnitřní diferenciací, organizací zájmových činností a dobrou znalostí vztahů mezi vězni a komunikací s vězni.

Agrese proti personálu věznice: Ve vězení se setkáváme taktéž s agresivním chováním zaměřené proti personálu věznice. Nejčastějším agresivním projevem vůči personálu je verbální agrese, ve formě nadávek, výsměchu, obvinění z nespravedlivého a zaujatého jednání. Verbální agrese je směřovaná především proti zaměstnancům věznice, se kterými přichází vězni pravidelně do kontaktu jako vychovatelé a dozorcí. Jedná se většinou o zaměstnance, kteří jsou ve svých názorech a postojích vůči odsouzeným rezolutní. S fyzickými útoky proti personálu věznice se setkáváme výjimečně.

Příčiny agresivního chování proti personálu jsou snaha u získání a upevnění pozice ve skupině odsouzených, uvolnění napětí, nepříjemný zážitek. Odsouzení jsou agresivní vůči personálu též při upozornění na porušení stanovených povinností, nepovolení či zamítnutí neoprávněného požadavku nebo v rámci kázeňského řízení. Agresivní chování proti personálu lze snížit profesionálním chováním a vystupováním pracovníků věznice, asertivní jednání při řešení konfliktních situací.³¹

Šikana je takové agresivní jednání, kterým si agresor za využití fyzických nebo psychických útrap získává či udržuje převahu nad obětí. Jde vlastně o jednání, kdy jednotlivec nebo více osob nutí jiného jedince vykonávat nějakou činnost, kterou není povinen vykonávat či snášet. Věznice patří mezi typické prostředí, kde dochází k šikaně. Příčiny šikany jsou touha po moci (přání ovládat druhého), krutost (potěšení z pohledu na utrpení druhého), zvědavost, nuda, sklon k agresivnímu jednání.

Aktéry šikany jsou *agresor*, tělesně zdatný, silný jedinec, ke svým záměrům může získat a užít i skupinu. Může být sebejistý, sociálně pružný, jindy jde o jedince s nízkým sebeoceněním, útočí na okolí, touží dominovat a ovládat druhé. *Oběť šikany*, je většinou fyzicky slabší než agresor, má nižší sebevědomí, bývá více citlivý a bojácný, neschopen bránit se, může se odlišovat od skupinové normy.³²

Příkladem může být nově přichozí odsouzený, který je nucen porvat se s protivníkem, který mu je určen. Výsledek této rvačky může ovlivnit postavení vězně ve vězeňské hierarchii. Šikana dosahuje většího rozsahu a agresivnější podoby, čím menší je kontrola ze strany pracovníků vězeňské služby. Agresor může předstírat, že činnost, kterou vyžaduje po oběti, přinese prospěch kolektivu. Odhalit šikanu mezi

³¹ Dlouhá R., Analýza monitorovaných agresivních incidentů v průběhu výkonu trestu odnětí svobody ve věznici Heřmanovice. *České vězeňství* 1999, č. 1, s. 14 - 18

³² Mazánková Libuše, *Typologie výchovných potíží*. Brno: Institut mezioborových studií, 2007, s 27 - 30

vězni je velmi komplikované jelikož oběť o svých problémech neradi hovoří, bývají pod vlivem agresora, který v oběti vzbuzuje pocit strachu, oznámení pracovníkům vězeňské služby by znamenalo vyšetřování věci a ještě větší příkoří. Pracovníci vězeňské služby se o šikaně dozvídají až po delší době někdy až po odchodu aktérů z věznice.

Ostatní formy agresivního jednání: U odsouzených je možno sledovat i agresivní zaměřenou proti věcem. Jde v podstatě o náhradní objekt agrese. Odsouzený v afektu ničí a rozbíjí své věci, věci spoluvězňů a demoluje vybavení cely (např. ničí skřínky, stoly postele, rozbíjí okno a světla). V některých případech využívají věci, které rozbili k sebepoškození (střepey z okna), jindy věci používají jako zátky k zabránění vstupu na celu (kovové postele, skříně). Sexuální nátlak na vězně. Heterosexuální pohlavní styk je v prostředí prostředí věznice téměř nemožný. K nejčastějším sexuálními praktikám patří tedy homosexuální styk nebo masturbace. V prostředí vězení, kde je násilné či agresivní chování bráno jako běžný způsob jednání vedoucí k dosažení cíle a uspokojení potřeb, může vést až k sexuálnímu nátlaku na spoluvězně, což je jeden z nejhorších způsobů šikany. Nejčastější formy sexuálního nátlaku jsou pohružka fyzickým násilím, druh rituálu při zařazení do určité skupiny.

6. Výzkumný projekt

6.1. Cíl výzkumu

Cílem výzkumu bylo zjistit, zda a jakým způsobem odsouzení při komunikaci mezi sebou používají vězeňský argot a zjistit běžné normy a způsoby chování odsouzených v našich věznicích a jaké patologické projevy chování, asociální a anomální normy se mezi odsouzenými ve věznicích vyskytují nejčastěji.

6.2. Hypotéza

Průzkum bude ověřovat hypotézu

H: Vězni při komunikaci mezi sebou, běžně používají kriminální argot.

H: Asociální a anomální projevy chování patří k běžně uznávaným normám chování u odsouzených ve výkonu trestu odnětí svobody.

6.3. Metodologie průzkumu

Místo výzkumu: Věznice Pankrác

Doba výzkumu: prosinec 2008 – únor 2009

Zkoumaný vzorek: vězni umístění na oddělení výkonu trestu

Použitá technika: dotazník, rozhovor s odsouzenými

Počet dotazovaných: 30 odsouzených věkový průměr 35 let (nejmladší respondent 21 let, nejstarší respondent 60 let), 16 respondentů bylo již v minulosti ve výkonu trestu odnětí svobody a 14 respondentů se ve vězení nachází poprvé .

Dotazník (viz. Příloha č. 3) byl rozdán 30 - ti odsouzeným, všechny dotazníky byly vráceny vyplněny. Dotazník byl anonymní a odpovědi na jednotlivé otázky dobrovolné. Pro výběr respondentů nebylo stanoveno žádné kritérium. Odsouzení byli předem s obsahem a cílem výzkumu. Jediným kritériem byla přítomnost odsouzeného na oddělení výkonu trestu ve věznici Pankrác.

6.4 Prezentace výsledků výzkumu a jejich vyhodnocení

Odpověď na otázku č. 3. **„Dopustil jste se ve vězení trestného činu nebo jiného jednání proti řádu věznice, za které jste byl potrestán?“**

4 respondenti odpověděli kladně a 26 respondentů odpovědělo záporně. Z rozhovoru s odsouzenými však vyplynulo, že 2/3 respondentů se dopouští jednání, které porušuje řády věznice, většinou však nejsou při tomto jednání přistiženi.

Odpověď na otázku č. 4. **„ Používáte při komunikaci se spoluvězni speciální slova, výrazy nebo řeč, tzv. vězeňský argot?“**

21 respondentů odpovědělo kladně a 9 respondentů odpovědělo záporně. Z rozhovorů s odsouzenými bylo zjištěno, že argot se používá, ale méně než dříve. Mladší odsouzení mu již příliš nerozumí.

Odpověď na otázku č. 5. **„ Byl jste někdy ve výkonu trestu odnětí svobody šikanován? (v případě, že ano popište jakým způsobem)“**

3 respondenti odpověděli kladně a 27 respondentů odpovědělo záporně. Dva z respondentů měli být šikanováni spoluvězni a jeden měl být šikanován dozorcí. Při rozhovoru s odsouzenými vyplynulo, že minimálně další 2 respondenti se s šikanováním setkali, šikanu však zlehčovali. Respondenti vědí, že se šikana mezi odsouzenými objevuje, ale žádný s respondentů se obětí šikany nestal.

Odpověď na otázku č. 6. **„Šikanoval jste někdy jiného spoluvězně nebo jste se na šikaně spoluvězně nějak podílel? (v případě, že ano popište jakým způsobem)“**

1 respondent odpověděl kladně a 29 respondentů odpovědělo záporně. Jako důvod šikany uvedl, že šikanovaný byl debil a choval se jako magor. Z rozhovorů vyplynulo, že ve věznici se objevuje šikana mezi odsouzenými, ale respondenti se této aktivity jako agresori či pomocníci agresora neúčastní.

Odpověď na otázku č. 7. **„ Byl jste někdy (fyzický či verbálně) napaden spoluvězněm? (v případě, že ano popište jak)“**

26 respondentů odpovědělo kladně pouze 4 respondenti záporně. 18 respondentů uvedlo, že byli fyzicky napadeni spoluvězněm. Jako důvody uvádějí rozdílnost názorů, vytýkání vzájemných chyb apod.. Rozhovorem s respondenty jsou zjišťovány stejné závěry.

Odpověď na otázku č. 8. „ **Napadl jste někdy (fyzicky či verbálně) jiného spoluvězně? (v případě, že ano uveďte důvod)**“

7 respondentů odpovědělo kladně a 23 záporně. 3 respondenti uvádějí, že napadli spoluvězně fyzicky, jako důvod uvádějí vzájemné neshody, rozdíly v názorech. Z rozhovorů s odsouzenými vyplynulo, že bitky a rvačky nejsou mezi odsouzenými ničím neobvyklým a jsou běžným způsobem řešení problémů mezi vězni.

Odpověď č. 9. „ **Napadl jste někdy (fyzicky nebo verbálně) pracovníka vězeňské služby či jiného zaměstnance věznice (v případě, že ano uveďte důvod)**“

2 respondenti odpověděli kladně 28 respondentů záporně. Oba odsouzení napadli členy vězeňské služby verbálně. Jako důvod uvádějí, že jsou to magoři. V rámci rozhovorů 3 respondenti uvedli, že byli napadeni pracovníky vězeňské služby. Jeden při eskortě, druhý důvod neví a třetí uvádí jako důvod napadení, že se bachaři nudí.

Odpověď na otázku č. 10. „ **Držel jste někdy ve výkonu trestu hladovku? (pokud ano, uveďte důvod)**“

2 respondenti odpověděli kladně, 28 respondentů záporně. Jako důvod hladovky oba uvedli nesouhlas s umístěním ve věznici. V rámci rozhovoru se čtyři z respondentů zmínili, že se v minulosti ve vězení setkali s osobou, která držela hladovku.

Odpověď na otázku č. 11. „ **Pokusil jste si někdy ve výkonu trestu ublížit sám sobě? (pokud ano uveďte jakým způsobem a důvod)**“

Kladně odpověděl 1 respondent, záporně 29 respondentů. Respondent, který si ublížil ve výkonu trestu, uvedl, že se pořezal sklem na předloktí levé ruky, jako příčinu uvádí rozchod s družkou.

Odpověď na otázku č. 12. „ **Pokusil jste se ve výkonu trestu o sebevraždu? (pokud ano, uveďte jakým způsobem a důvod)**“

Kladně neodpověděl žádný respondent, všech 30 respondentů odpovědělo záporně. V rozhovoru s odsouzenými někteří uvedli, že se setkali ve vězení s pokusy o sebevraždu a jeden dokonce zachránil spoluvězně, který se pokusil na cele oběsit.

6.5. Vyhodnocení a závěry výzkumu

Vyhodnocením poznatků, které jsem získal prostřednictvím využití dotazníkové metody, následnými rozhovory s respondenty, rozhovory s pracovníky vězeňské služby jakož i rozhovory s osobami, které v nedávné minulosti byli ve výkonu trestu odnětí svobody, a kteří se v době výzkumu nacházeli na svobodě, jsem došel k následujícím závěrům.

Hypotéza č. 1. Vězni při komunikaci mezi sebou, běžně používají vězeňský argot.

Tato hypotéza byla potvrzena. V dotazníku 21 z 30 respondentů uvedlo, že běžně kriminální argot užívá. Při následných rozhovorech s odsouzenými bylo zjištěno, že dnes se argot používá již méně, než tomu bylo dříve a mladí mu moc nerozumí. Rozhovory s pracovníky věznice bylo zjištěno, že vězeňský argot je vězni stále hojně využívám jako druh komunikace. V rámci rozhovorů s bývalými odsouzenými bylo potvrzeno, že vězeňský argot je stále běžně používán, v některých věznicích je argot používán mezi vězni více v jiných je vězeňský argot slyšet méně.

Hypotéza č. 2. Asociální a anomální projevy chování patří k běžně uznávaným normám chování u odsouzených ve výkonu trestu odnětí svobody.

Tato hypotéza byla potvrzena jen částečně. Některé asociální a anomální normy chování patří k běžným a uznávaným normám chování u odsouzených ve výkonu trestu, jiné asociální a anomální projevy chování se objevují méně a některé se vyskytují pouze okrajově. V rámci dotazníku bylo zjištěno, že 26 z 30 respondentů bylo ve výkonu trestu napadeno. Následným rozhovorem s odsouzenými bylo zjištěno, že fyzická agrese je běžný způsob vyřizování si problémů mezi odsouzenými. Rozhovorem se zaměstnanci věznice byla vzájemná agrese mezi vězni potvrzena. Vězni jsou však málokdy při vzájemných potyčkách přistiženi a poškození, kteří mají zranění odpovídající poranění po útoku nebo rvačce tvrdí, že upadli, praštili se apod. Bývalí odsouzení fyzického násilí mezi vězni potvrzují. Další asociální a anomální normy chování jako je šikana, pokusy sebevražd a sebepoškození se ve vězení vyskytují také, ale v podstatně menším rozsahu. I když se tyto patologické jevy vyskytují méně, jsou velmi nebezpečné a v případě výskytu je nutno je ihned řešit.

Závěr

Na základě studia materiálu, provedeným výzkumem a rozhovory jak s odsouzenými tak s pracovníky věznice jsem dospěl k následujícím závěrům.

Osobnosti odsouzeného se utváří již v raném věku a dále v průběhu celoživotní socializace. Rodina a prostředí, ve kterém člověk vyrůstá, zásadním způsobem ovlivňuje vývoj jeho osobnosti. Rodina a především rodiče jsou pro děti vzorem. Měli by tedy dítěti poskytnout takové vzory chování, které odpovídají běžně uznávaným normám chování ve společnosti. Je důležité, aby se rodiče v průběhu dospívání dítěte, přiměřeným způsobem zajímali a aktivně podíleli na řešení jak studijních tak osobních problémů dítěte. Nutné je taky sledování způsobu trávení volného času dítěte a osob, se kterými se dítě stýká, aby se předešlo případnému negativnímu vlivu působení závadových skupina a part na jedince a případném rozvoji asociálních a antisociálních norem chování

Na výchově jedince se podílí také škola. Učitelé a profesori by měli být pro žáky vzorem a poskytovat jim pozitivní vzory chování. Výchovné a studijní problémy žáků je nutno řešit individuálně s přihlédnutím k celkové situaci a příčinám, které vedly ke vzniku problému. Významná je také úzká spolupráce s rodinou a orgány sociálně právní ochrany dítěte.

O vině a trestu pachatele trestného činu rozhoduje soud. Ve svém rozhodování soud posuzuje nebezpečnost trestného činu pro společnost a posuzuje osobnost pachatele. Přitom by měl zvážit vliv trestu na život pachatele. Soud by měl lépe a více využívat celou škálu trestů, které je dle trestního zákona možno pachateli trestného činu uložit. Trest odnětí svobody by měl být tím posledním prostředkem ochrany společnosti před pachateli trestných činu a tento by měl být ukládán jen v nejnutnějších případech a to za spáchání zvláště závažných úmyslných trestných činů a dále pachatelům, u kterých veškeré snahy o nápravu a jejich řádné začlenění do společnosti po propuštění z výkonu trestu odnětí svobody selhaly.

Výkon trestu odnětí svobody má vždy na osobnost odsouzeného devastující vliv. Život ve věznici se výrazným způsobem odlišuje od běžného způsobu života a vždy zanechává na psychice odsouzeného lehčí či těžší následky. Často dochází k rozpadu rodin odsouzených, ztrátě zaměstnání, odcizení od kamarádů a známých. Přes snahu o výchovu odsouzeného ze strany vězeňského personálu, v procesu resocializace,

dochází k negativnímu ovlivňování odsouzeného, které spočívá v přijímání norem vězeňské subkultury a přebírání negativních vzorů chování.

Pachatelé odsouzení k trestu odnětí svobody jsou dle zákonem stanovených kritérií zařazeni do odpovídajícího typu nápravně výchovného zařízení. Po nástupu výkonu trestu je odsouzený umístěn v tzv. Nástupním oddělení, kde je provedeno vyšetření odsouzeného a vypracován návrh resocializačního programu. Je nutno, aby byl odsouzený zařazen do takového oddělení v rámci věznice, který nejvíce vyhovuje potřebám nápravy odsouzeného.

Pracovníci věznice by měli k odsouzeným přistupovat individuálně, snažit se poznat jejich osobnost jejich názory a postoje. Měli by projevovat zájem o problémy odsouzených a snažit se při řešení problémů poskytnout pomoc. Pracovníci věznic by měli být vzorem pro odsouzené a působit na ně takovým způsobem, aby se aktivně podíleli na procesu resocializace. Účelné využití programů zacházení, vede k získání sociálních dovedností a norem chování přijatelných pro život mimo věznici. Odborným, kvalifikovaným a individuální přístupem zaměstnanců věznice k odsouzeným jakož i znalost skupiny odsouzených jako celku, je možno předcházet nebo omezovat vliv vězeňské subkultury, která negativním způsobem ovlivňuje proces resocializace odsouzených a vede ke vzniku asociálních a anomálních projevů chování.

Stanové cíle bakalářské práce se podařilo naplnit. V práci je charakterizován vývoj a struktura osobnosti pachatele a popsán způsoby adaptace odsouzených na život ve věznicích. Byly zjištěny normy chování a poruchy chování. U odsouzených se objevují asociální a anomální projevy chování, zejména agresivní projevy chování, které jsou vězeňskou komunitou uznávané jako běžné normy chování. V rámci výzkumné části práce se podařilo potvrdit, skutečnost, že agresivní projevy chování jsou běžně uznávanou normou chování u odsouzených.

Poznatky popsané v této práci, mohou využít začínající vychovatelé a dozorcí k seznámení s problematikou resocializace a reedukace odsouzených, kdy mohou přizpůsobit přístup k odsouzeným tak, aby předcházeli vlivu působení vězeňské subkultury a ovlivňovali odsouzené v souladu se stanovenými programy zacházení v rámci resocializace.

Resumé

V bakalářské práci je stručně popsána historie vězeňství a minimální pravidla zacházení s vězni, která jsou základní normou upravující zacházení s pachateli trestných činů ve výkonu trestu odnětí svobody. V práci je popisována skupina jako forma seskupení, důvody vzniku skupin, členění skupin a postavení jedince ve skupině, jeho práva a povinnosti v rámci skupiny. Je zde popisován skupinový konformismus jako způsob přizpůsobování se hodnotám a normám skupiny prostřednictvím skrytého či viditelného nátlaku ze strany skupiny a popsána skupina odsouzených. Další kapitola je zaměřena na psychologické aspekty výkonu trestu a způsoby adaptace na život ve vězení a proces prizonizace odsouzených. Následující část je věnována osobnosti odsouzeného, vývoji, struktuře a různým typologiím osobnosti odsouzeného. Dále je v práci pojednáno o vězeňském argotu a normách chování, kde jsou popsány, poruchy chování u odsouzených, které lze označit jako běžné normy chování u odsouzených ve výkonu trestu odnětí svobody. Poslední kapitola práce je výzkumný projekt zaměřený na užívání argotu mezi odsouzenými a asociální a anomální chování odsouzených, které lze považovat za běžné uznávané normy chování u odsouzených ve výkonu trestu odnětí svobody.

Anotace:

V bakalářské práci je popsán skupinový konformismus, vznik specifické skupiny, odsouzených ve výkonu trestu odnětí svobody, psychologické aspekty výkonu trestu a způsoby adaptace na život ve vězeňských podmínkách. Práce pojednává o vývoji osobnosti odsouzeného, popisuje různé typologie odsouzených a struktura osobnosti odsouzeného. Dále jsou zde popsány normy chování, běžné pro specifickou skupinu odsouzených ve výkonu trestu odnětí svobody. Tyto normy se většinou vyznačují, asociálními a anomálními projevy chování, jde o různé druhy agrese (sebepoškozování, suicidní pokusy, agrese vůči spoluvězňům, vůči personálu věznice apod.). Výzkumná část bakalářské práce, je zaměřena na vězeňský argot, jako způsob komunikace mezi odsouzenými a dále agresivní normy chování, které se v našich věznicích objevují nejčastěji a příčiny jejich vzniku.

Klíčová slova:

Skupinový konformismus

Norma chování

Odsouzený

Penitenciární psychologie

Prizonizace

Annotation:

This diploma thesis disserts upon group conformity, forming up of a specific group, of condemned people in execution of confinement punishment, psychological sides of an execution of punishment and ways of adaptation on life under prison conditions. The work discusses condemned character development, describes different condemned typologies and their personality structure. Further the work mentions behavior standards common for specific group of condemned people in execution of confinement punishment. These standards are mostly characterized by antisocial and abnormal ways of behavior: different types of aggression (self-harm, suicidal attempts, aggression against cellmates, jail crew and others). Research part of this diploma work addresses jail argot as a mean of communication among condemned people and in our prisons the most commonly observed aggressive behavior standards and causes of its development.

Key words:

Group conformity

Behavior standard

Condemned

Penal psychology

Prisonisation

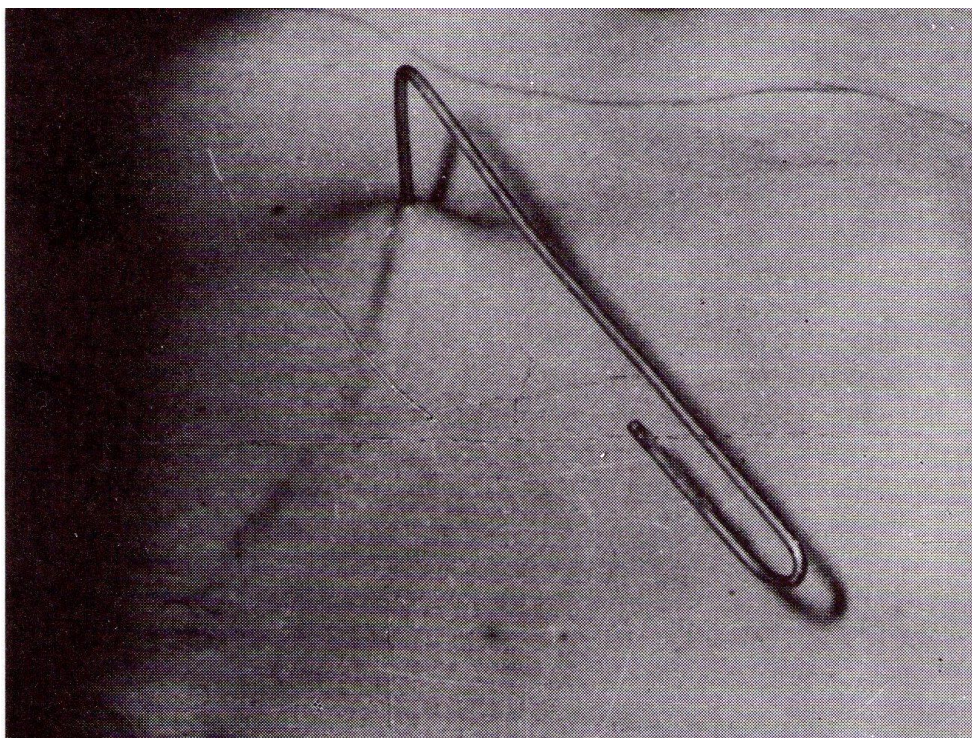
Literatura a prameny

1. Červíková V., Sedláček V. *Základy penologie pro policisty*. 1. vyd. Praha: PA ČR 2002, 148 s. ISBN 80-7251-104-1.
2. Dlouhá R., Analýza monitorovaných agresivních incidentů v průběhu výkonu trestu odnětí svobody ve Věznici Heřmanice, *České vězeňství*.1999, č.1. s. 14-18
3. Hála J., Soudková P. *Jak mluví čeští vězni*. 1. vyd. Praha: VS Praha - Pankrác, 2002, 58 s. ISBN 80-238-9463-3
4. Krech D., Crutchfield R., Ballachey E. *Člověk v společnosti*. Bratislava: Vydavateľstvo Slovenskej akademie vied, 1968, 605 s.
5. Mazánková L. *Typologie výchovných potíží*. Brno:Institut mezioborových studií, 2007, 46 s.
6. Netík K., Netíková D., Hájek S. *Psychologie v právu*. 1. vyd. Praha: C. H. BECK, 1997, 140 s. ISBN 80-7179-177-6
7. Neumann J., et. al. *Příspěvek k psychologické charakteristice pachatelů trestných činů odsouzených k nepodmíněnému trestu odnětí svobody*. Praha: Bulletin SNV ČSR, 1986, 83 s.
8. Neumann J., et. al. *Příspěvek k psychologické charakteristice pachatelů trestných činů odsouzených k nepodmíněnému trestu odnětí svobody II. díl*. Praha: Bulletin SNV ČSR, 1986, 47 s.
9. Neumann J., et. al. *Příspěvek k psychologické charakteristice pachatelů trestných činů odsouzených k nepodmíněnému trestu odnětí svobody III. díl*. Praha: Bulletin SNV ČSR, 1986, 50 s.
10. Radvan E. *Poznámky k vypracování odborného textu*. Brno: Institut mezioborových studií, 2008, 24 s.
11. Řehoř A. *Metodické pokyny pro vypracování bakalářské a diplomové práce*. Brno: Institut mezioborových studií, 2008, 47 s.
12. Řezáč J. *Sociální psychologie*. Brno: Paido, 1998, 268 s. ISBN 80-85931-48-6
13. Sekot A. *Sociologie v kostce*. 2. vyd. Brno: Paido, 2004, 206 s. ISBN 80-7315-077-8

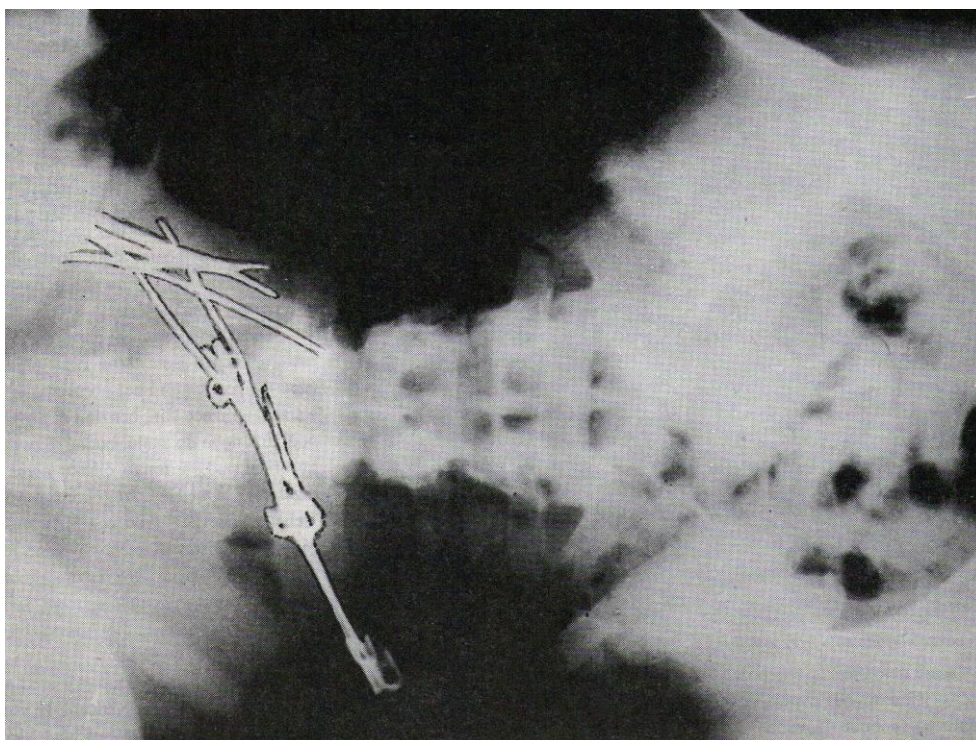
14. Sotolářová M. *Penitenciální psychologie*. Praha: Správa SNV, 1984, 53 s.
15. Urbanová M., Netík K. *Příspěvek k penitenciární psychologické klasifikaci*. Praha: Bulletin SNV ČSR, 1985, 55 s.
16. Vágnerová M. *Poruchy adaptace*. 1. vyd. Liberec: Technická univerzita v Liberci, 1995, 73 s. ISBN 80-7083-177-4
17. Vízdal F. *Techniky poznávání osobnosti*. Brno: Institut mezioborových studií, 2005, 50 s.
18. Vobora A. a kol. Hladovky vězňů, *České vězeňství*. 1994, č. 4, s. 25
19. Vobora A. a kol. Sebepoškozovači, *České vězeňství*. 1994, č. 3, s. 28-31
20. Hlavní typy autodestruktivního jednání ve vězeňském prostředí, anomální chování ve vězeňském prostředí, *České vězeňství*. 1995, č. 1, s. 11 -15

Přílohy

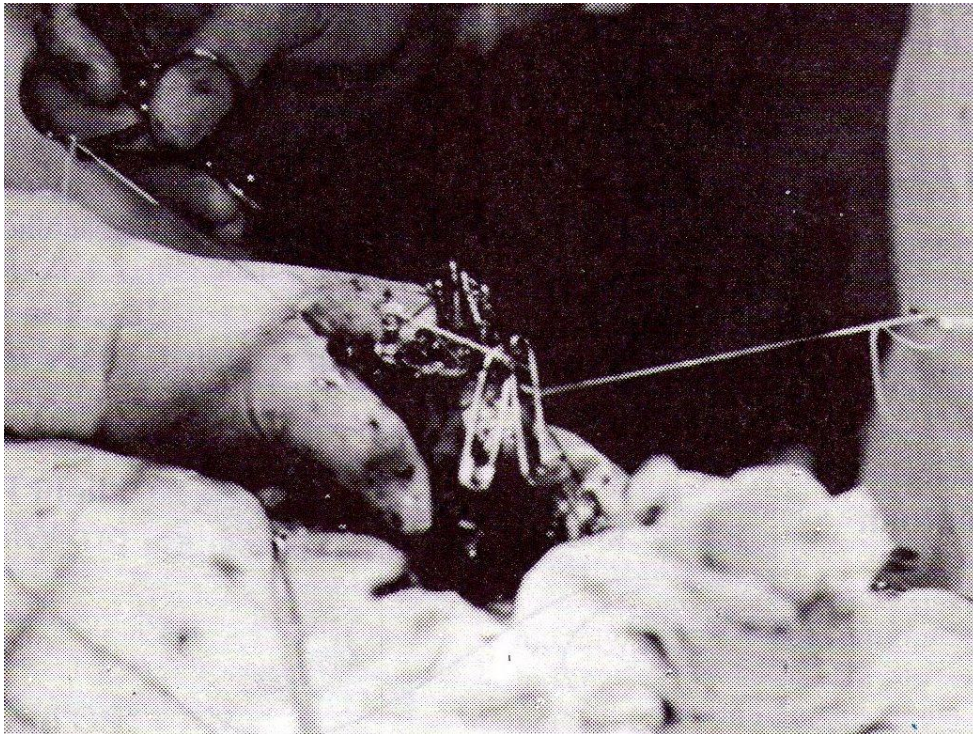
Příloha č. 1 (ukázky sebepoškození)



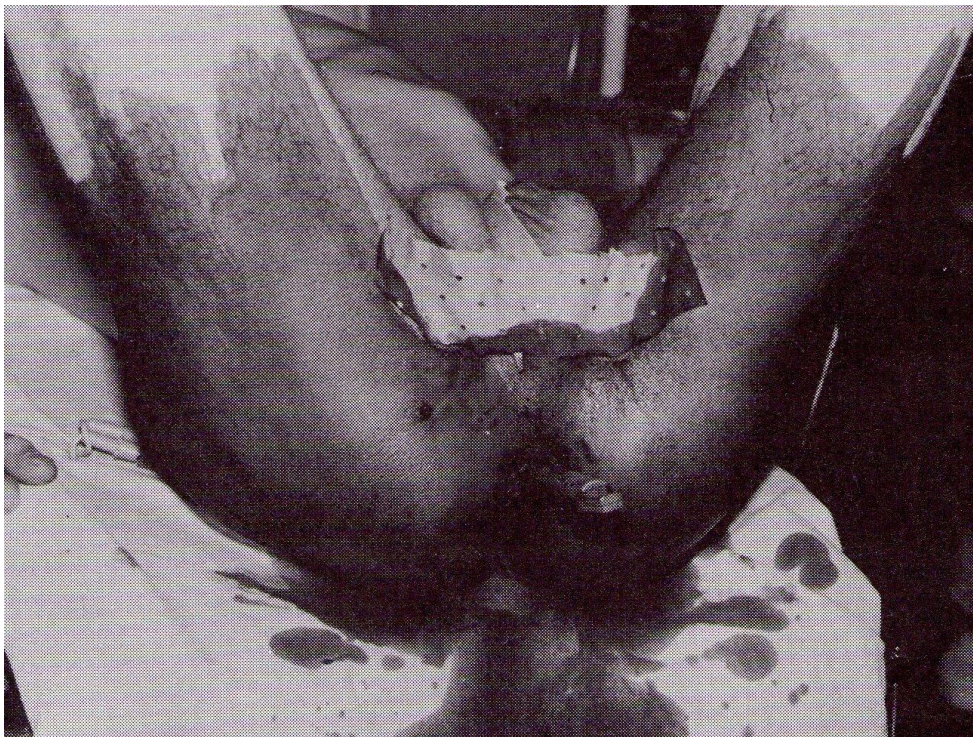
1. Drát vbodnutý do horního pólu v nadbřišku



2. spolknuté špendlíky a dráty v žaludku a dvanácterníku (rentgenový snímek)



3. Operační odstranění cizích těles (dráty, zavírací špendlíky) ze žaludku



4. Násada od štětky na WC na druhém konci byly připevněny ocelové trny³³

³³Vobora A. a kol. Sebeпоškozovači, *České vězeňství*. 1994, č. 3, s. 28 - 30

Příloha č. 2 (slovník vězeňského argotu)

(Několik slov a výrazů současného vězeňského argotu)

agent – posluhovač, poskok
bágl – balík, osobní věci zabalené v dece
bachař – příslušník vězeňské služby
baťoh – vysoký trest
alíky – alimony
amina – amnestie
bengo – policista
cimra - pokoj, cela
černoch - Róm
čorka – krádež
čučo - alkohol vězeňské výroby
čůro – nůž
dát deku – natlouci, někoho zbít
dát mu za uši – onanie
děvka – podřadný vězeň, uklizeč
diák – diazepam
díra – oddělení výkonu kázeňských trestů
elpaso – loupež
ervín – prozrazený udavač
férovka – rvačka
fety – drogy
filc – prohlídka cely
gadžo – romské označení bílých
hákovat – dělat, pracovat
hodit kotvu – spolknout kus drátu
hrad – Věznice Mírov
chábr – komplic, společník
íčko - informátor, práskač
kápo – nejvyšší osoba mezi vězni
klepeta – pouta
král - nadřazený vězeň

kykorka – Rom
láčo bengo – hodný dozorce
losování – výběr ubytovny pro filcunk
loliťák – pedofil
malý kuň – zástupce vedoucího směny
mukl – vězeň
myš – nově příchozí odsouzený
nabíječ – vězeň poskytující sexuální služby
nálož – dlouhý trest
nášup – další trest
pakárna – blázen, posluha, poskok
provařený – prozrazený udavač
rajón - úklid
raketa – vysoký trest
samet – hezký mladík
smažka – flák
smeták – posluha
šapitó – deka zpuštěná z horní postele k vytvoření prostoru pro pohlavní styk
šuplík – oddělení výkonu kázeňských trestů
tágo – tisíc korun
teplej bonz – čerstvá zpráva, donáška dozorcí
tunel – podvod
ukérovat – udělat
ušní – oddělení prevence a stížností
venčení – vycházka
výplata – použití násilí
vzít dráhu – utéci
zmárovat – zbít
zlatý slavík – donašeč, práskač

Příloha č. 3 (dotazník)

Dotazník

1. věk

2. Byl jste již dříve ve výkonu trestu odnětí svobody (v případě, že ano, kolikrát)

ano – ne

3. Dopustil jste se ve vězení trestného činu nebo jiného jednání proti řádu věznice, za které jste byl potrestán? (v případě ano, kolikrát a za co)

ano - ne

4. Používáte při komunikaci se spoluvězni speciální slova, výrazy nebo řeč, tzv. kriminální argot?

ano – ne

5. Byl jste někdy ve výkonu trestu odnětí svobody šikanován? (v případě, že ano popište jakým způsobem)

ano – ne

6. Šikanoval jste někdy jiného spoluvězně nebo jste se na šikaně spoluvězně nějak podílel? (v případě, že ano popište jakým způsobem)

ano - ne

7. Byl jste někdy (fyzicky či verbálně) napaden spoluvězněm? (v případě, že ano, popište jak)

ano – ne

8. Napadl jste někdy (fyzicky či verbálně) jiného spoluvězně? (v případě, že ano, uveďte důvod)?

ano – ne

9. Napadl jste někdy (fyzicky nebo verbálně) pracovníka vězeňské služby či jiného zaměstnance věznice (v případě, že ano, uveďte důvod)

ano – ne

10. Držel jste někdy ve výkonu trestu hladovku? (pokud ano, uveďte důvod)

ano - ne

11. Pokusil jste si někdy ve výkonu trestu ublížit sám sobě? (pokud ano, uveďte jakým způsobem a důvod)

ano – ne

12. Pokusil jste se ve výkonu trestu o sebevraždu (v případě, že ano, uveďte jakým způsobem a důvod)

ano – ne