

**UNIVERZITA TOMÁŠE BATI VE
ZLÍNĚ**

Fakulta humanitních studií

Institut mezioborových studií Brno

**Člověk jako nositel tajemství, jeho zátěž,
prožívání a řešení**

Diplomová práce

Vedoucí bakalářské práce:
PhDr. Antonín Olejníček

Vypracovala:
Bc. Alena Pírková

Prostějov 2009

Prohlášení

Prohlašuji, že jsem diplomovou práci na téma „ Člověk jako nositel tajemství, jeho zátěž, prožívání a řešení“ zpracovala samostatně pouze s využitím pramenů v práci uvedených.

Prostějov

Alena Pírková

Poděkování

Na tomto místě bych ráda poděkovala PhDr. Antonínu Olejníčkovi za velmi užitečnou metodickou pomoc a vedení, které mi poskytl při zpracování mé diplomové práce.

Obsah

Úvod	5
1. Seznámení s pojmem tajemství.....	8
1.1 Obecné pojetí.....	8
1.1.1. Druhy tajemství	10
1.1.2. Sdílení a svěřování tajemství.....	12
1.1.3. Sebeotevření.....	15
1.1.4. Odborné pojetí tajemství	19
1.1.5. Dilema tajemství.....	20
1.1.6. Žena versus muž.....	22
1.1.7. Tajemství v literatuře.....	23
1.2. Zpovědní tajemství.....	26
1.2.1. Porušení zpovědního tajemství.....	28
1.2.2. Mučedníci zpovědního tajemství.....	29
1.3. Lékařské tajemství.....	31
1.4. Listovní tajemství.....	34
1.4.1. Poštovní tajemství.....	35
1.4.2. Porušování tajemství dopravovaných zpráv a listovního tajemství...	36
1.5. Služební tajemství.....	37
1.5.1. Ochrana utajovaných skutečností.....	38
1.5.2. Obchodní tajemství.....	41
2. Vymezení stresu a zátěžové situace	42
Individuální rozdíly v reagování na zátěž	
3. Faktory ovlivňující nositele tajemství	46
3.1. Osobnost.....	46
3.2. Temperament.....	47
3.3. Empatie a schopnost naslouchat	48
3.4. Attachment.....	49
4. Metodika empirické části – použité metody.....	50
4.1. Rozhovor.....	50
4.2. Dotazník.....	59
Závěr.....	65
Resumé	
Anotace	
Literatura a prameny	
Přílohy	

Úvod

Po dokončení bakalářské práce z roku 2007, kde jsem se zabývala problematikou vzdělávání v Celní správě, jsem se zabírala myšlenkou jak nejlépe prohloubit nabyté znalosti a vědomosti z tříletého studia na Fakultě humanitních studií v Brně a jak je uplatnit v další práci, a to v práci diplomové. Původní záměr byl navázat na práci bakalářskou, ale řekla jsem si, že informací z této oblasti již bylo poskytnuto dost a tak jsem se rozhodla pro zcela odlišné téma, které mě upoutalo na první pohled, aniž bych tušila, jak náročnou a zároveň velice zajímavou cestou se dávám.

Pro svoji diplomovou práci jsem si tak zvolila téma „**Člověk jako nositel tajemství, jeho zátěž, prožívání a řešení**“, neboť jsem sama nositelkou celé řady tajemství a zajímalo mě jakým způsobem lidé s tajemstvím zachází, jestli ho opatrují jako vzácnost, nebo s ním naopak „chodí na trh“.

Při výběru tématu jsem se zamýšlela nad tím co všechno lze do této práce zahrnout, neboť tajemství je pro každého člověka jakési tabu, které nebude lehké otevřít.

Nahlédnout do duší lidí nebylo jednoduchým úkolem, přesto si ale myslím, že pro mnohé bylo určitou úlevou svěřit se s tím, co je trápí, čím prošli, co zažili.

Zvolené téma má úzkou souvislost s oborem sociální pedagogiky. Tajemství lidí totiž navazuje na vlastní předmět SP, tzn. na otázku životní pomoci. Spousta lidí svěřuje svá tajemství, která se týkají jejich vypořádávání se životními úkoly, problémy, ohroženími a očekávají pomoc druhých. Další souvislost s oborem se týká řešení zátěže člověka, odpovědnosti k utajeným faktům. Vycházíme z předpokladu, že každá životní situace může mít jistý pedagogický efekt.¹ Jde o tzv. selhání lidského faktoru u jednotlivých profesí. V tomto spojení sociální pedagogika pojednává o optimalizaci a regulaci chování člověka v sociálních situacích, rolích apod., a to zejména s ohledem na vnitřní potenciál, dynamiku, sebe-regulaci a integraci osobnosti ve vztahu k volným vlastnostem, slibům, které písemně ztvrdili a v zátěži jej porušili.

¹ Kraus, B. K aktuálnímu pojetí a postavení sociální pedagogiky

Jan Werich jednou napsal tuto větu: „Slib se plnit musí, kdo neplní dané slovo, maří naděje v člověku.“

Toto téma bych si nevybrala bez předchozí vize o tom, jaké lidi chci oslovit a která zařízení hodlám navštívit.

I když se mi rozdělení práce na jednotlivé samostatné kapitoly osvědčilo při psaní bakalářské práce – jednotlivé kapitoly byly ucelené a zároveň bylo možné údaje z jednotlivých kapitol porovnávat a sledovat vzájemnou podmíněnost, zde po přehodnocení konečného cíle jsem práci rozdělila do tří hlavních tematických celků, které se zároveň shodují s hlavním tématem práce – Člověk jako nositel tajemství, jeho zátěž, prožívání a řešení - i s vytyčenými cíli práce. Zůstala zde tak logická návaznost jednotlivých celků, které je možné jak vzájemně porovnat, tak i vnímat jako samostatné celky:

Teoretická část, cíl kapitoly:

- vychází z encyklopedií, okrajově také ze zákonů týkajících se utajovaných skutečností, lékařského tajemství, státního tajemství, hospodářského a služebního, dále také listovního, v neposlední řadě také zповědního. Literatura je volena také z prostředí psychologie a filozofie. Zabývám se tím, jak se člověk vyrovnává se zátěží, která dopadá na jeho organismus, jak reaguje jeho mysl.

Zachování mlčenlivosti a nesení tajemství o svěřených informacích se kloubí s lidským taktem, ohleduplností a zdrženlivostí, etikou a morálkou, z toho důvodu se věnuji z psychologického hlediska osobnosti člověka a jeho svědomí, kdy můžu čerpat ze získaných informací a znalostí z bakalářského studia a rozvíjet je v praxi.

Praktické části, cíl kapitoly:

Uvádí kasuistiky z psychiatrického prostředí, kdy jsem se obrátila na moji známou lékařku, která ordinuje v psychiatrické ambulanci a umožnila mi nahlédnout anonymně pod pokličku některých lidských příběhů a mojí snahou bylo zjistit i její zátěž spojenou s nesením těchto tajemství.

Další součástí této části je výpověď dívky a chlapce z Dětského domova Plumlov, kteří se chystají na samostatný vstup do života a odhalili mi svůj životní příběh. Při té příležitosti jsem oslovila i ředitele, který byl rovněž ochotný podat určitou výpověď nebo svědectví z prostředí, ve kterém pracuje.

Obrátila jsem se také na místního faráře a pokusila jsem se zjistit jakou zátěž mu přináší nesení zpovědního tajemství. Pár mých dobrých kamarádů se se mnou podělilo o své třinácté komnaty.

Součástí mé práce je rovněž i dotazník, který jsem rozeslala respondentům, jejichž součástí profese je nějaké služební tajemství. Konkrétně jsem oslovila respondenty Celní správy ČR (u které jsem zaměstnána), dále příslušníky z řad Policie ČR, vězeňské služby a Hasičského záchranného sboru. Oslovila jsem i lékaře. V případě lékařského tajemství se jednalo spíše o etický kodex, mlčenlivost, přísahu. Stejně v případě zpovědního tajemství, které vychází z Bible. Rovněž dotazník určený respondentům dobrovolnického centra Adra se spíše vztahoval k etickému kodexu a mlčenlivosti.

Při této práci bylo důležité naslouchat a nezasahovat do jednotlivých výpovědí, protože lidé, kteří mi umožnili nahlédnout do jejich nitra a měli zájem svěřit mi svá skrytá tajemství, mi tak dali veškerou důvěru, čímž jsem se pak stala nositelkou jejich tajemství.

Ve své práci jsem si stanovila následující cíle :

1. Na základě získaných informací od těchto respondentů zjistit, jaké jsou rozdíly v zátěži u jednotlivých druhů tajemství.
2. Zjistit, jaký vliv na udržení tajemství a na zátěž spojenou s nesením tajemství, má typ osobnosti.
3. Osobní interpretace

Zvolila jsem základní hypotézy, jejichž správnost hodlám ověřit:

1. Předpokládám, že největší zátěž bude spojována s udržením a nošením našich soukromých, důvěrných tajemství. Po stránce pracovní předpokládám největší zátěž spojenou s mlčenlivostí u lékařského a zpovědního tajemství.
2. Myslím si, že typ osobnosti má vliv na udržení tajemství a že introvertní typy prožívají větší zátěž v tomto směru než extroverti.

1. Seznámení s pojmem tajemství

1.1. Obecné pojetí

Co je to vlastně tajemství ?

Pokud se budeme zaobírat tajemstvím, zjistíme, že tajemství existuje jako lidstvo samo. Určitě i člověk v době kamenné měl svá tajemství, která si chránil před tlupou (např. kde loví) nebo druhými tlupami (např. jak rozdělat a uchovat oheň). Tajemství je zvláštní věc a může mít mnoho podob. O jedné z nich píše **Karel Čapek v Povídkách z jedné a druhé kapsy**. Název povídky zní Ušní zpověď. Přátelé, lidé různých profesí, se sejdou a povídají si. Kněz mluví o podivném člověku, který se k němu čas od času vrací, aby zpovědí ulevil svému svědomí. Jsou to hrozné věci. Nejenže kněz nesmí vyzradit zpovědní tajemství, ale i čin, který mu byl svěřen, je tak strašlivý, že není možné o něm mluvit. Ke slovu se dostává lékař, který zmiňuje podobnou příhodu. Po něm advokát. Jde zřejmě pokaždé o stejného člověka. Všichni tři mluví se shodují na tom, že zpovědní, lékařské ani právnické tajemství není možné za žádnou cenu prozradit.

Tajemství jsou však i jiného druhu. Ta největší jsou asi tajemství života, vesmíru a tajemství víry. Někdo ale může mít i sladké tajemství, jiný ošklivé tajemství. Jsou

rodiny, které skrývají rodinné tajemství, politici střeží státní tajemství, vojáci tajemství vojenské. Pro obchodníky je nedotknutelné tajemství obchodní, pro továrníky tajemství výrobní, pro bankéře bankovní, pro pošťáky listovní tajemství. V kuchyni se ukrývá tajemství šéfa kuchyně. Někteří lidé znají tajemství úspěchu, jiní tajemství lásky nebo nějaké veřejné tajemství. Něco je opředeno tajemstvím, někdo tajemství odhalí, někdo je střeží, někdo je vydá, někdo poodhrne roušku tajemství. A potom je taky Tajemství krve, Tajemství hradu v Karpatech, Tajemství Velkého Vonta a Tajemství proutěného košíku. A ještě Klášterní tajemství. ²

„Život bez tajemství je jako piškotový dort bez náplně a bez polevy. Drolí se, nedá se spolknout, je bez chuti a bez vůně. Nevzbuzuje žádnou fantazii. Je nudný jako paleta bez barev. Tajemství dává lidské existenci hloubku.“ Pablo Picasso

Existuje tedy mnoho vysvětlení a definic tohoto slova.

Tajemství neboli tajnost, věc nezjevná, nevysvětlená, vůbec neznámá nebo skrytě chovaná. Je to tajná informace, která může být i právně ošetřena jako : služební tajemství, vojenské, poštovní, státní, hospodářské, obchodní³.

„Tajemství je v běžném chápání jistá znalost nebo vědomost, která je skrytá nebo má být skrytá.“ Tak zní definice slova tajemství podle morálky.

Tajemství je tvým sluhou, držíš-li je, tvým pánem, sdělíš-li je. (arabské přísloví)

Tajemství jako zkušenost nebo myšlenku, kterou se neodvažuje nebo možná neumí sdělit ani rodičům, má již dítě v předškolním věku. Mezi spolužáky již v základní škole existuje mnoho tajemství, které si však děti nezadržitelně sdělují se zapřísaháním,

² Katolický týdeník 05/2008, autorka Chalupová Zita

³ Ottova encyklopedie obecných vědomostí. Obsahuje Ottův slovník naučný (1888-1909) a Ottův slovník naučný nové doby (1930-1943).

aby to nikomu dalšímu neříkali. I tajemství bývá v naivní mysli spojeno s pocitem moci. Vím něco, co neví druhý. Mohu s tím manipulovat, mohu to použít proti druhému nebo ve prospěch nějakého cíle. Jsou tajemství, která se draze platí, která se kradou, na jejich získání se vymýšlejí složité strategie, která se chrání často i zbraněmi. Např. výrobní tajemství, vojenská tajemství. V období dospívání si mnoho mladých lidí píše deník, jemuž svěřují svá milostná tajemství, tajemství související s hledáním a vytvářením identity. Odhalení takových tajemství rodiči je často zdrojem konfliktů mezi dětmi a rodiči a mnohdy vede ke ztrátě intimity, která se už obtížně obnovuje. Tajemství je spojené s překvapením – vánoce, narozeniny, oslavy – jak často tajíme do poslední chvíle dárky, odměnu, slavnostní řeč a jak slastné je překvapení. Prověrkou vůle a pevnosti charakteru je uchování tajemství, jestliže jsme se k tomu zavázali. Katolický kněz je vázán zachováním zpovědního tajemství. Sdílené tajemství je často součástí iniciačních obřadů a členství v některých výlučných společenstvích. I v manželství mají partneri právo na osobní tajemství a nesmí svůj vztah podmiňovat tím, že si je sdělí.

Jsou i patogenní tajemství. Lidé, kteří byli jako děti týráni nebo zneužíváni, často nesou toto tajemství s pocity bolesti, utrpení a napětí celý život. Jako tajemství je držena vzpomínka na to, že jsme někomu ublížili nebo něco zničili. Taková tajemství mysl v sebeobraně často vytěsňuje pod práh vědomí a zde má pravdu psychoanalýza, když konstatuje, že taková potlačená a popřená tajemství se nám připomínají ve snových symbolech nebo v různých nutkavých rituálech. Nevyřešené patogenní tajemství je traumatizující a je duchovním poraněním, které je třeba léčit stejně jako rány tělesné. Jeho sdělení terapeutovi, knězi, důvěryhodnému příteli je často léčivým osvobozením. Tajemství souvisí s lidskou svobodou. Respekt k tajemství je znakem dospělosti. Zdravá osobnost má svá tajemství, dovede chránit svěřená tajemství a dovede se taktně a neubližujícím způsobem vyrovnat s patologickými tajemstvími svými i bližních.⁴

1.1.1. Druhy tajemství

Nějaká tajemství jsme v průběhu života měli všichni. Většinou se to týkalo drobných provinění, jichž jsme se dopustili. Někdy to bylo jenom naše tajemství,

⁴ Smékal, V. O lidské povaze. vyd. nakladatelství Cesta

zatímco jindy jsme hřešili společně s kamarády a sdílené tajemství nás spojovalo. A pak jsme také měli tajemství pozitivní, u nichž jsme se vlastně těšili, až je prozradíme, hledali jsme tu nejvhodnější chvíli, například osobní setkání nebo narozeniny. Jsou ale i tajemství, u nichž o obsah vlastně nejde, hlavní je vzbudit u ostatních dojem, že víme něco tajného, něco, co zůstává obyčejným lidem skryto, případně ovládáme praktiku, o které nemá normální smrtelník ani zdání. Například různé sekty se snaží vzbuzovat dojem, že znají smysl života, případně podstatu vesmíru, dokáží posílat energii atd. Chtějí vzbuzovat naši zvědavost, obdiv a potřebu dozvědět se to zásadní, což ovšem bez vstupu do sekty nelze. Často i řadovým členům zůstává skryto tajemství, totiž že sekta žádnou tajnou znalostí nebo dovedností nedisponuje. I někteří lidé se snaží vzbuzovat dojem tajemnosti, jímž chtějí zvýšit svou přitažlivost a vzbudit zájem druhých.

S lákáním na tajemství se setkáváme téměř denně. Stačí, když otevřeme časopis pro ženy, téměř vždy zde najdeme titulky typu : Prozradíme vám deset tajemství, jak si získat muže svých snů, být svůdná, tajný recept jak si udržet toho pravého, bulvár nás láká na pohledy do soukromí celebrit, odhalení jejich tajných vztahů, snů, tajných životů. Lákavost tajemství zvyšuje prodejnost. Se slovem tajemství je spojována spousta termínů, jako např. tajné deníky, tajné šifry, třinácté komnaty.

Osobní deník - převážně soukromá evidence myšlenek, zážitků, pocitů a dojmů

Kryptografie neboli **šifrování** je nauka o metodách utajování smyslu zpráv převodem do podoby, která je čitelná jen se speciální znalostí. Slovo kryptografie pochází z řečtiny – kryptós je skrytý a gráphein znamená psát. Někdy je pojem obecněji používán pro vědu o čemkoli spojeném se šiframi jako alternativa k pojmu **kryptologie**. Kryptologie zahrnuje kryptografii a kryptoanalýzu, neboli luštění zašifrovaných zpráv. Kryptografie se po staletí vyvíjela k větší složitosti zároveň s lidskou civilizací a mnohokrát ovlivnila běh dějin. Zejména utajení či vyzrazení strategických vojenských informací může mít zásadní vliv. Ale také prozrazení politických intrik, přípravy atentátů nebo i jen prozrazení milenců a podobně, to vše může úzce záviset na bezpečném přenosu informací a na schopnostech protivníka šifru rozbít.⁵

Třináctá komnata - námět o třinácté komnatě se objevuje v mnoha našich i cizích pohádkách. Na zámku bylo například třináct pokojů, do dvanácti se mohlo vstoupit, ale

⁵ <http://cs.wikipedia.org>

do třinácté komnaty se nesmělo za žádnou cenu vstoupit. Třináctá komnata většinou skrývala nějaké velké tajemství např. majitele zámku, hradu, které se nesměl nikdy nikdo dozvědět. Ale zvědavost byla většinou větší a pohádková bytost, která do třinácté komnaty vstoupila, měla pak vždy velké problémy. Tato zvědavost byla většinou krutě trestána. Třináctá komnata je tedy hlavně symbolem velkého tajemství, ke kterému je zakázán přístup. Je to také symbol soukromí, které je nutné respektovat. Říká se např. "to je má třináctá komnata" - ve smyslu, že je to mé tajemství, ke kterému mají ostatní zakázaný přístup. Mluví se také o "třinácté komnatě našeho srdce" - kde jsou věci, myšlenky, události, tajemství, která jsou přísně soukromá a nesmí se o nich nikdo dozvědět.

Neexistuje nějaké typické rozdělení druhů tajemství, kromě výše jmenovaného, tzn. státní, hospodářské, listovní atd., kterému se věnuji v dalších bodech své práce.

Na základě vypracování této práce jsem si tedy vytvořila vlastní členění tajemství na :

1. skupinové (kolektivní)

- služební
- výrobní
- sekty a jejich tajemství
- prostředí zločinu, gangu

2. individuální (soukromé)

- sdílené, nesdílené

1.1.2. Sdílení a svěřování tajemství

Je opravdovou úlevou, jestliže máme někoho, s kým můžeme sdílet své nitro, komu můžeme otevřít srdce a svěřit mu svá tajemství (Ambrosius)

Sdílení tajemství lidi spojuje. Osobně se však snažím své blízké nezavazovat větami typu: Tohle si ale nech, prosím tě, jen pro sebe, vid' že to nikomu nepovíš ? Hlavně to neříkej ... Mám totiž raději vztahy založené na svobodě a důvěře než na spiklenectví. A tak důvěřuji, že vhodnost sdělení posoudí dotyčný sám.

„ **Sdělená radost, dvojnásobná radost, sdělená starost, poloviční starost,**“ tvrdí známé přísloví.

Přesto je náš svět plný tajemství. Těch sladkých a vzrušujících, ale i těch tíživých. A jsou i tajemství, která nás přitahují a děsí zároveň. Častým obsahem tajemství jsou různé problémy a prodělaná traumata. Zdá se to logické : Člověk sám by na ně rád zapomněl, někdy se za prodělanou událost i stydí a rozhodně nechce, aby mu ji druzí připomínali. Traumatizovaní lidé by nepříjemné vzpomínky někdy udrželi rádi v tajnosti i před vlastním svědomím a psychoanalytici popsali řadu obranných mechanismů (popření, potlačení aj.), kterými se nepříjemným obsahům bráníme. Ale při zadržení tajemství dochází nejen k potlačování myšlenek, ale i přidružených pocitů a to může být v dlouhodobé perspektivě značně stresující. Mnozí terapeuti se domnívali, že je nutné v terapii veškerá tajemství odhalit, vypovědět o události samotné a vyznat se ze svých pocitů. Časem se ale ukázalo, že ani tento způsob není jedinou cestou k vyléčení, že tato metoda psychický stav pacientů leckdy i zhoršila. Lidé se liší v tom, jakým způsobem trauma zpracovávají. Vedle expoziční či reflektující terapie se nabízí například terapie aktivitou, činností. Pro mnoho lidí zase bude onou opravdovou pomocí právě mluvení. V psychologické ordinaci se s lidmi, kteří úspěšně potlačují negativní prožitky, nesetkáme. Pravděpodobně bychom se však od nich mohli hodně naučit. Jejich síla a odolnost by nás měla fascinovat daleko více než křehkost lidí, kteří potřebují pomoci.⁶

Všichni známe úlevný efekt **svěření se**. Vykotlaných vrb je ovšem čím dál méně a nevím o nikom, kdo by na nich prováděl psychologický výzkum, takže si netroufám tvrdit, nakolik pomůže sdělení skutečnosti. V mezilidském kontaktu vždy působí reakce druhé strany. Pochopení a empatie jsou balzámem na duši. Pohled druhého člověka nám pomůže pohlédnout na věc z jiné perspektivy. Lidé často svěřují svá tajemství na linkách důvěry – bezprahovost a anonymnost služby, jakož i odborník na lidské duše na

⁶ Špičková, E. Časopis Psychologie dnes, vyd. Portál

druhé straně drátu ke svěřování vybízí. Svěřování bývá časté např. ve vlaku, když jedu v kupé právě s jedním člověkem a společná cesta trvá déle než hodinu, nějaké tajemství se téměř jistě dozvím. Čím to je ? Proč se dotyční svěří raději cizí osobě než příteli ? Hlavním důvodem, proč lidé svému okolí něco tají, je obava z vlastního zahanbení, obava , že se nám důvěrník začne vyhýbat, a také strach, že se v nás náš blízký zklame. Začne-li se nám náš blízký svěřovat, měli bychom jej pozorně vyslechnout. Pokud je ale na vás toho svěřování moc, můžete se ohraničit a třeba doporučit odborníka. Nepříliš citlivé ovšem bývá odbýt ho radou typu : To se stává, nic si z toho nedělej. Anglická spisovatelka **Carol Mason**, jejíž kritikou ceněný bestseller **Tajnosti vdaných žen** vyšel loni u nás, o tajemství říká: V prozrazování tajemství se skýtá jakési uspokojení. Je to jako divadlo. Nejdřív něco jenom lehce naznačíme, a tím vzbudíme zájem. Pak chvíli kroužíme okolo. Říkáme takové ty věci jako: Ale já vlastně nevím, jestli mám... Radši ne... Necháme to plavat... Asi jsem neměl ani začínat... Tím dosáhneme vybuzení pozornosti. Ve chvíli, kdy začneme couvat, se na nás posluchač oboří: ,Tohle se nedělá. Když už jsi to nakouzl, tak už to povědět musíš. Tohle je důležitá věta. Svým způsobem nás omlouvá, že prozrazujeme cizí tajemství. Už musíme, nedá se nic dělat. Následuje rozuzlení zápletky neboli vyvrcholení děje a stejně jako v divadle nebo v románu přichází úleva. Úleva je tím větší, čím významnější nebo závažnější to které konkrétní tajemství je. Když ho na někoho přeneseme, zbavíme se napětí, jež některá tajemství způsobují.⁷

Intenzita svěřování

Rozsah svěřování může mít 3 rozměry: čas, hloubku a oboustrannost. Trávíme-li s někým dlouhou dobu, vzrůstá pravděpodobnost vzájemného svěřování. Hloubka záleží na vztahu a vzájemnost je jedním z hlavních faktorů, které ovlivňují svěřování. Intenzita svěřování není stejná ke všem členům rodiny. Silná oboustrannost je u přátel, i když společně trávený čas je kratší. S kolegy trávíme sice mnoho času, ale hloubka i oboustrannost je malá. Ve vztahu klient – terapeut je hloubka značná v malém čase.

Svěřování sobě samému

Typickou formou je deník. Je ryze soukromý, tajný, ale je to způsob svěřit se, vyzpovídat se ze svých pocitů. Píšeme v něm upřímně a otevřeně. Přesto funguje vnitřní

⁷ Časopis Moje psychologie březen 2009

cenzura, nesvěřujeme se třeba s milostnými vztahy. Někdy se předpokládá, že deník opravdu nikdo nebude číst, jiný příklad je autobiografie, které jsou veřejné a mohou být i nepravdivé. V literatuře k tématu sebe-otevření, svěřování, odkrývání se jednoznačně zdůrazňuje pozitivní význam. Přesto mohou nastat problémy. Jedním z nich je, že lidé se léty mění a mění se i schopnost jejich svěřování. Další otázka je komu a čím se svěřujeme. Jsou určitá tabu o nichž nemluvíme.⁸

1.1.3. Sebe-otevření a sebe-odhalení

Většina z nás odhaluje pravdu před lidmi, kterým důvěřuje. Obvykle důvěřujeme těm lidem, o kterých předpokládáme, že budou vůči nám reagovat tak, jak si sami přejeme. Tito lidé pravděpodobně nebudou hovořit o nás a našich skutečích nepříjemně a kriticky. Můžeme předpokládat jejich reakce, protože je dobře známe a máme zkušenosti s tím, jak reagují na nás i na jiné situace. Sebe-otevření se vyskytuje tehdy, když poznáváme lidi, kteří věří v to, v co i my a kteří reagují na situace a události stejně jako my. Těmto lidem natolik důvěřujeme, že jim o sobě vyprávíme. Všichni zvažujeme, co si pro sebe-otevření vybereme a co si ponecháme jen pro sebe.

Jedním z pohledů na to, jak tento proces v komunikaci funguje, je model, který vyvinuli **Joseph Luft a Harry Ingham**. Kombinací jejich jmen byl model nazván **Johari okno**:⁹

- Oblast otevřená pro sebe i pro druhé - **Otevřená tabulka**. Zahrnuje informaci o nás a jsme ochotni o ní hovořit, protože je to informace, kterou nemůžeme skrývat, je známa i druhým. Pokud se lidé velmi dobře neznají, oblast otevřená pro sebe i pro druhé je menší, než když se blíže seznámí.

- Oblast označená slepé pro nás a viditelné druhými - **Slepá tabulka**. Je oblastí náhodného odkrývání. Existují určité věci, které o sobě nevíme a které o nás vědí jiní. Přirozenou lidskou touhou, která patří k základním potřebám člověka, je získat si uznání druhých, mít kolem sebe lidi, kteří nás kladně oceňují, být tím, kdo cosi dokáže. Jsou

⁸ Konigová, M. Tvořivost Techniky a cvičení, Grada 2007

⁹ Joseph Luft a Harry Ingham. Kombinací jejich jmen byl model nazván Johari okno – Ministerstvo vnitra, časopis Policista 2/2003

však lidé, kterým se v životě nedařilo a je těžké na nich najít něco, co si zasluhuje ocenění. Tito lidé hodnotí sami sebe pod vlivem životních neúspěchů převážně záporně. Když se však na ně podíváme pozorně, určitě u každého z nich odkryjeme cosi dobrého, o čem ani sami nevědí.

- **Skrytá tabulka** - anebo já ukryté před druhými, je úmyslně neodkrývaná oblast. Existují určité věci, které o sobě víme a které nechceme vědět, proto je záměrně tajíme před druhými. Většina lidí skrývá věci, které by mohly vyvolat nesouhlas těch, které mají rádi nebo které obdivují. Jiní lidé drží určité věci skryté před jednou osobou, ale otevřené před druhou.

- **Neznámá tabulka** je neodkrývanou oblastí a otevírání není možné, protože její obsah neznáme ani my, ani jiní lidé. Tato tabulka představuje všechny části naší osobnosti, které ještě nejsou odhaleny. Neznámá oblast se nejspíš odhalí, když se člověk podrobí psychologickému poradenskému vyšetření, anebo se ocitne v kritické situaci.

Otevřené a zakrývané oblasti kolísají od vztahu ke vztahu, mění se i během historie jednoho vztahu. Čím více se vztah vyvíjí, tím bude otevřená tabulka větší, protože osoba je náchylná stále více se otevírat. Když otevírání narůstá, lidé o sobě odkrývají nejen více informací, ale pravděpodobně budou odhalovat i věci, které o sobě předtím sami nevěděli. Sebe-otevření zahrnuje i určitá rizika. Tak, jak se otevíráme, dochází k sebepoznání. Můžeme o sobě předpokládat určité věci, ale upřednostňujeme ty, které zůstaly ve skryté tabulce. Je velmi riskantní a nevhodné poskytovat svému prostředí příliš mnoho soukromé a osobní informace v raném stadiu formování vztahu. Takovéto odhalování může zabrzdit jeho vývoj. Mnoho lidí pociťuje též obavy, že pokud o sobě něco povědí, obrátí se to proti nim. Někdy nechceme poslouchat sebe-otevírání jiných, protože je to příliš nudné a stále stejné. Aby sebe-otevření bylo účinné, musí ho učinit obě strany. Když se otevíráme, bereme na sebe riziko. Nikdy totiž nemůžeme vědět, jak druhá osoba odpoví na naši otevřenost, pokud se nepokusíme o sebe-otevření. Abychom se vyhnuli zraňující zkušenosti, kdyby se naše sebe-otevření setkalo s nepřijetím, je dobré předem si otestovat, zda bude akceptováno. Jedním ze způsobů, jak si tuto situaci předem prověřit, je hovořit o tématu ve všeobecných

kategoriích a sledovat, jak bude dotyčná osoba reagovat ještě dříve, než jí předložíme naši vlastní zkušenost.¹⁰

Sebe-odhalení

Sebe-odhalení je typ komunikace, při které o sobě člověk prozrazuje informace, které jsou pro jejich příjemce nové a které tak přesouvá z oblasti skrývání do oblasti otevřenosti. Sebe-otevírání je tedy to, co individua verbálně odhalují o sobě ostatním.¹¹


- **Sebe-odhalování** (S.M.Jourard): hlubší odkrývání (sdělování intimních pocitů a informací) sebe samého před druhým; sebeodhalování plodí sebeodhalování; má šíři (množství informace) a hloubku (skutečná intimita); závisí na osobnostních charakteristikách (hlavně pohlaví); existuje pět příčin (V.Derlega, Grzelak):

- přímé vyjádření, sdělení, ventilace
- sebeobjasnění
- sociální validizace
- sociální regulace
- rozvoj vztahu

- **rizika sebeodhalování**: nezáměr, odmítnutí, ztráta vlivu, zrada

Jourard píše: „sebe-otvírání plodí sebe-otvírání“¹²

Odhalení sebe sama je základní forma lidského setkávání. Při tomto setkávání se odhalujeme ostatním různým způsobem a v různém stupni. Do jisté míry můžeme toto dušení odhalování přirovnat k odhalování tělesnému (k nahotě). Okolí můžeme tedy z tohoto hlediska rozdělit na skupiny lidí : rodina, přátelé, kolegové, terapeuti, cizí lidé.

 **Rodina** – na první pohled se může zdát, že otevřenost v rodině je vysoká. Je to nejintimnější vztah. Ale i přesto zde není otevřenost úplná. Děti nejsou stejně otevřené k matce a k otci. Jsou určitá tajemství, která neví rodina, ale např. terapeut.

¹⁰ Časopis Policista 2/2003

¹¹ Derelga, Metts, Petronio, Margulis, 1993, in Dindia, 2000

¹² Jourard, 1971, in Hendrich, 1981

✚ Přátelé – osobní přátelé jsou z hlediska otevřenosti téměř na stejné úrovni jako rodina. Ale je rozdíl mezi sdělováním určitých důvěrnosti přátelům podle pohlaví. S některými intimními důvěrnostmi se žena spíše svěří přítelkyni než příteli. A naopak.

✚ Kolegové – patří do skupiny lidí, kteří o nás hodně vědí, s některými máme osobní vztahy, ale na konci spektra jsou i lidé, s nimiž spolupracujeme, ale bez speciálního meziosobního kontaktu. Od některých kolegů můžeme obdržet důležitou zpětnou vazbu o sobě. Někteří kolegové jsou přátelé, obě skupiny se mohou překrývat.

✚ Lékař-terapeut – poskytuje nám formální názor o naší otevřenosti, pomáhá klientovi vyprávět jeho příběh, odkrývat jeho problémy.

✚ Cizí lidé – někteří lidé mají tendenci se svěřovat zcela cizím, náhodným známým, protože se potřebují vypovídat. Vědí, že se pravděpodobně s dotyčnou osobou už nikdy nepotkají. Toto svěřování má formu jakési zpovědi, např. linky bezpečí.

Faktory působící na schopnost sebe-odhalení

- Stupeň naší introvertnosti nebo extrovertnosti
- Sociální normy a zkušenosti
- Jsme-li velmi nebo málo otevření
- Temperament a nálada
- Náš aktuální pohled na danou společenskou situaci
- Naše přání komunikovat s ostatními
- Počet problémů které máme a nutnost jejich sdílení s někým
- Naléhání druhé osoby, abychom se svěřili
- Předpokládaná úleva, svěříme-li se
- Postavení člověka, jemuž se svěřujeme, vstřícnost ...¹³

Při sebe-otevírání může také jeden druhému něco tajit, nesdílet mu vše.

¹³ Konigová, M. Tvořivost Techniky a cvičení, Grada 2007

Ekman (1997; in Vybíral, 2003) rozlišuje mezi **zatajováním a uchováváním si tajemství**. Podle něj zatajování něčeho může, ale i nemusí být lží. Ekman tvrdí, že pokud není mezi komunikačními partnery stanoveno pravidlo vždy si říkat všechno, pak zatajení nějaké skutečnosti lhaním není. Stejně tak nepovažuje za lhaní zachovávání si svého tajemství. Pokud partner druhému sdělí, že si přeje něco ponechat pouze pro sebe, druhému nelže.

Plaňava zjistil, že vysokoškoláci „všeobecně sdílejí názor, že je správné nemít před partnerem žádné tajemství, se vším se vzájemně svěřovat“ (Plaňava, 2000, s. 237, upraveno). To posiluje intimitu na úkor osobní autonomie.¹⁴

1.1.4. Odborné pojetí tajemství

Velkým tématem je tajemství v psychoterapii. Některé přístupy vycházely z předpokladu, že klient před terapeutem nesmí mít tajemství. Ve výsledku však člověk, který prozradil více, než chtěl, zažíval nepříjemné pocity a terapeutovi přílišný vhled do nitra či minulosti zazlival. Nyní terapeuti klienty ujišťují, že je nebudou nutit prozradit více, než budou sami chtít. Slibují mlčenlivost o všem, co se v průběhu terapie dovědí. Mlčenlivost ukládá zákon, za její porušení jim hrozí trest zákazu činnosti nebo dokonce odnětí svobody až na tři roky. Výjimkou z povinné mlčenlivosti je oznamovací povinnost dle trestního zákona a ohlašovací povinnost dle zákona o sociálně-právní ochraně dítěte. Dětem lze vysvětlit, která sdělená tajemství může terapeut zachovat v tajnosti a která nikoliv, pomocí rozlišení dobrých a špatných tajemství – např. překvapení k narozeninám – dobré tajemství, ubližování – zlé tajemství. Oznamovací povinnosti dané trestním zákonem je zproštěn advokát, který se dozví o spáchání trestného činu v souvislosti s výkonem advokacie nebo právní praxe, a také duchovní, který se danou skutečností dozví při výkonu své služby. Tajemství přitahuje vědce, filozofy, myslitele všeho druhu. Pocit „ už to skoro mám „ je vzrušující a stimulační a AHA zážitek přicházející společně s rozluštěním tajemství nebo záhady uvolňuje endorfiny. Nedávné studie ukazují, že může působit jako droga. Proto prý také luštíme křížovky nebo sudoku. Profesor Michal Anděl ve svém díle Věda v skrytu laboratoří a v novinářských titulcích, vypráví o Pythagorejské škole před 2500 lety :

¹⁴ Citováno ze zdroje: P.Půlpánová – bakalářská práce Sebe-otvírání v partnerském vztahu

Pythagorejci ukládali svým členům mlčenlivost, veřejnosti sdělovali jen část svých poznatků, věřili že Bůh je ukryt v číslech Členové řádu se zavázali, že nebudou o existenci iracionálních čísel informovat nikoho mimo vlastní společenství. Našel se však někdo, kdo strašné tajemství nedokázal skrývat a vyzradil ho. Byl to Hipasus. Podle legendy byl Pythagorem uškrcen. Po dlouhou dobu vědci své postupy i výsledky udržovali v kruhu vzdělaných. Dnes se vědci ničeho takového bát nemusejí, naopak jsou k publikaci výsledků nuceni.¹⁵ Publish or perish, tedy : Publikuj nebo zmiz.

Z hlediska vědy je tajemství tajemnou oblastí, neboť jde-li o opravdová tajemství, těžko předpokládat, že je dotyční odborníkům svěří. Proto se výzkumy často odehrávají na obecné rovině, kdy se psychologové ptají: Máte (nějaké) tajemství? Případně Svěřil/a jste je někomu? Tajemstvími se takto zabýval například výzkumný tým pod vedením **Alderta Vrije**. V roce 2002 tento tým zjistil, že ačkoli vysokoškolští studenti zpravidla mají tajemství, jen velmi zřídka je nesvěří vůbec nikomu. O rok později se tento tým zaměřil na osobnostní charakteristiky držitelů tajemství. Výsledek opět odpovídá laickému očekávání: vyšlo najevo, že lidé s bezpečným vztahem ke světu mají menší tendence k tajnůstkářství než ti, jejichž přimknutí ke světu je nejisté. Dále se odborníci zaměřili na nastavení okolí či společnosti jako celku. A zjistili, že například v rodině (či společnosti), která odsuzuje homosexuální orientaci, tají gayové a lesbičky svou sexualitu častěji. Opět nic, co bychom netušili. Zajímavou psychologickou otázkou ovšem je, nakolik je tajemství zatěžující. Některé studie potvrzují negativní dopady držení tajemství pouze v případech, kdy je jeho obsahem něco vážného. Jiné uvádějí, že psychiku zatěžují i tajemství méně vážná, neboť udržení čehokoli v tajnosti vyžaduje vědomé úsilí.¹⁶

1.1.5. Dilema tajemství

Každý z nás nosí na svých bedrech spoustu svěřených tajemství a stejně tak každý z nás vytváří stále nová a nová tajemství, kterými buďto zahlcujeme sami sebe nebo jiné. Pokaždé, když tato tajemství přijímáme či naopak je někomu sdělujeme, doufáme, že nebudou vyzrazena. Otázkou zůstává jestli skutečně chceme, aby zůstali tajemstvími. Jde jen o to podělit se s někým? Požádat dotyčného o radu a nebo ve skrytu duše

¹⁵ Anděl, M. Věda v skrytu laboratoří

¹⁶ článek z časopisu Psychologie dnes č. 3/2007

doufáme ve vyzrazení s dobrým koncem? Je nad slunce jasné, že se pak mohou vyskytovat situace, kdy neseme tajemství dvou lidí, které když vyrazíme, tak to bude jediné ku prospěchu věci. Ale máme to udělat? Když víme, že by to pomohlo v zapeklité situaci? Vždyť tajemství jsou všeobecně pro to, aby zůstala utajena. Co je tedy pravda? Někdy svěřujeme svá tajemství člověku u kterého víme, že tajemství nevyzradí. Ten je pak v nezáviděníhodné situaci, protože je na něj naloženo spoustu těchto důvěrností a on se pak může dostat do problémů. Lidé totiž zároveň se svěřováním tajemství projevují danému člověku důvěru a očekávají od něj upřímnost a pravdomluvnost. A co když po něm pak chceme odpovědi týkající se našeho tajemství, ale on nám odpovědět nemůže, protože v úplně té samé záležitosti mu bylo svěřeno tajemství od dané třetí osoby? Tento náš přítel, naše zpovědní vrba se pak nalézá v těžkém okamžiku pravdy. Prozradit tajemství a zradit tak důvěru? Lhát příteli o upřímnosti? A nebo prostě ztratit kredit důvěryhodné osoby, zradit tajemství, povědět pravdu a vyřešit tak jeden začarovaný kruh pro dobro věci. Možná je právě zde odpověď na to, zda udržet tajemství či ne. Jedno je však jisté, že osoba, která je zatížena vším tím tajemstvím to nemá nikdy lehké. A proto musíme mít na paměti, že když jí nějaké to tajemství vyklouzne, tak bychom jí to měli odpustit, protože je to jistě jen a jen pro dobro nás všech! Cesta do pekel je přece dlážděna těmi nejlepšími úmysly.

Co říct a co ne?

Americký rodinný terapeut **Evan Imber-Black**, autor knihy, jejíž název by se dal do češtiny přeložit jako „Tíha rodinných tajemství“, rozlišuje v partnerských a rodinných vztazích čtyři typy tajemství. První dvě jsou tajemství dobrá, druhá dvě tajemství špatná. Dobrá znamená, že vztahu prospívají, a Imber-Black je dále dělí na sladká a na osobní. Sladká tajemství jsou například překvapení, která chystáme pro druhé, abychom jim udělali radost. Někteří lidé sice tvrdí, že překvapení nemají rádi, avšak obecně jsou v partnerském vztahu důležitá. Když nás chce partner něčím milým překvapit, znamená to, že mu stojíme za to, aby pro nás něco vymýšlel. Mezi osobní tajemství patří podle Ibera Blacka věci, které si obvykle píšeme do tajného deníku (nebo které bychom si do něj psali, kdybychom nějaký tajný deník měli). Jsou to niterné úvahy, myšlenky, pochybnosti, které o vztahu i o sobě máme, i určité sexuální představy. Jsem přesvědčený, že partneři by o svých sexuálních představách měli mluvit, ale už by si ve většině případů měli nechat pro sebe, že kupříkladu v posteli

myslí na někoho jiného. Stejně je to s pochybnostmi o vztahu, které nás někdy můžou přepadnout. Skutečnost, že je máme, je zcela přirozená. Vztahy procházejí proměnou a je normální se ptát po jejich smyslu. Ve chvíli, kdy pochybnosti vyslovíme nahlas, je zveličíme, partnera znejistíme a uděláme z nich hrozbu. To může vztahu zlomit vaz. Pokud jde o tajemství špatná, tam patří například zatajování aktuálních nemocí, dědičných chorob, ztráty zaměstnání a podobně. Nejenže vztahu ublíží, když se na ně přijde, ale partner má právo je znát, protože se ho velmi úzce týkají.¹⁷

1.1.6. Žena versus muž

K této podkapitole, zda udrží tajemství lépe žena nebo muž, neexistuje jednoznačná odpověď. Jako žena, říkám, že žena, muži by samozřejmě tvrdili opak. Říká se, že ženy jsou stvořeny od přírody velmi zvědavá. Já jsem ale přesvědčena o tom, že také vědí, že mlčeti zlato. Jistě ví, že pokud někomu slíbí, že nic neřeknou, měly by to dodržet. Přátelství nebo partnerský vztah za to stojí. Pokud o sobě vím, že řeknu i to, co nevím, tak se raději neptám! Když budu něco tajného chtít někomu sdělit, vybírám opravdu opatrně, komu své tajemství svěřím. Jsou prostě lidé, kteří jazyk za zuby neudrží, i kdyby se dělo cokoliv. Za to, jak jsme na tom s udržováním tajemství, většinou může výchova. Takže – pokud je naše matka pavlačová drbna, zřejmě jsme po ní něco zdědili. Tajemství je lákavé a také nám dává pocit sounáležitosti s tím, s kým tajemství sdílíte. Pocit důvěry, který v lidech svěřené tajemství vyvolává, je takovým malým utužovačem vztahů. Ale musíme dát pozor na jeho porušení! Z vlastní zkušenosti vím, že ženy příliš nemluví : o neúspěších svých dětí, o nevěrách, nemocech, závislostech, domácím násilí, vadách na kráse, plastikách. Tato oblast bývá většinou tabu. A o čem nemluví muži? Samozřejmě o svých nevěrách. Dodržují pravidlo zatloukat, zatloukat, zatloukat ... Ze svého okolí, především z prostředí svého zaměstnání, musím zodpovědně říct, že jak muži, tak i ženy jsou na tom s udržováním tajemství naprosto stejně, neudrží nic v tajnosti, vše je tajemstvím veřejným! Je zajímavé, že i citáty, které jsem vyhledala na toto téma, nestojí na straně žen. Asi bychom se měly my ženy opravdu zamyslet nad tím, jestli nejsme příliš upovídáné.

Není pravda, že ženy porušují tajemství, nýbrž pravdou jest, že je odevzdávají neporušeně dál, nechávajíce mu pel a krásu jeho tajnosti. (Karel Čapek)

¹⁷ časopis Moje psychologie březen 2009

Ženy umějí zachovat jen jedno tajemství - svůj věk. (Voltaire)

Ženy dokáží zachovat tajemství, ale je k tomu třeba velkého množství žen.
(americké přísloví)

Žena smlčí každé tajemství, o němž neví (srbské přísloví)

Žena uchová tajemství, neřeknete-li jí, že je to tajemství. (Sidonie-Gabrielle Colettová)

Já sama jsem jako pokladnice plná tajemství. Přemýšlela jsem proč je tomu tak a rozvinula jsem téma důvěryhodnosti lidí i v této práci. Znamení zvěrokruhu, kterému věřím, mi potvrdila, že osoba narozená ve znamení raka – tedy já, je stvořena k tomu, aby jí lidé sdělovali svá tajemství. Jednou jsem tajemství prozradila, myslela jsem si, že k dobru dané věci. Osoba, která mi tajemství svěřila nebyla stejného názoru a přestala mi věřit. Poučení pro mě – mlčet jako hrob, pokud mě o to někdo požádá.

1.1.7. Tajemství v literatuře

V literatuře a v umění inspirovalo tajemství autory k sepsání různých děl. Takovým příkladem je například **báseň Král Lávra**, která pojednává o irském králi, který byl mezi lidmi oblíben, byl moudrý a lidem se v jeho království žilo dobře. Měl však jednu slabost. Stříhat a holit se nechával pouze jednou za rok. A holiče, který ho stříhal, nechal vždy popraviti. Každý rok si holiči losovali, kdo tentokrát půjde krále ostříhat. Tentokrát padl los na mladého holiče Kukulína. Krále ostříhal a když ho vedli k šibenici, jeho matka šla prosit krále o milost. Matka králi vyčítala, jak může nechat zabít člověka, který se ničím neprovinil. Král dal Kukulínovi milost, ale pod jednou podmínkou, že nikdy nikomu neprozradí, co viděl, když krále stříhal. Mladík mu vše odpřísáhl a král ho jmenoval dvorním holičem. Holiče trápilo, že se nikomu nemůže svěřit s tím, co o králi ví. Matka si všimla, že chlapce něco trápí a naléhala, aby se jí svěřil. Doporučila mu, aby vyhledal v lese poustevníka, že ten mu určitě poradí a pomůže. Poustevník mu poradil, aby tajemství řekl do kmene staré vrby. Ještě ten večer se Kukulín vrbě vyzpovídal a hodně se mu ulevilo. Za nedlouho král uspořádal bál. Cestou na bál muzikant Červíček zjistil, že se mu z basy ztratil kolík. Zrovna šel kolem vrby, uřízl z ní větvičku a nahradil ztracený kolík. Když začal na bále hrát, basa

spustila: Král Lávra má dlouhé oslí uši, král je ušatec..... Jakmile to král uslyšel, nechal muzikanta vyhodit. Od té doby lidé znali královo tajemství, ale nezanevřeli na něj. Měli ho pořád rádi, možná i víc než dřív.¹⁸

Karel Čapek: Tajemství

Jeden z typických a prastarých vtípů světa je onen, který v různých variacích praví, že ženy nemohou udržet žádné tajemství; pověz jim něco pod přísahou mlčení, a zítra prý to ví celá ulice. Nevím, co je skutečné pravdy na této pravěké pomluvě; možná si ji vymysleli předhistoričtí mužové jako záminku, aby nemuseli doma svým ženám povídat, o čem čistě mužském se bavili ve svých amfiktyoniích nebo jiných bradatých radách a sněmech. Budiž tomu jakkoliv; ale kdo by tyto ctihodné vtipy považoval za výraz pradávnejší lidské zkušenosti, došel by snad názoru, že v tomto lidském světě my mužové jsme plni mystérií, o nichž mlčíme jako hroby, kdežto ženy z jakési podivné vášně pro veřejnost musejí ven se vším, co by bez nich zůstalo tajemstvím; že zkrátka žena a tajemství jsou pojmy navzájem se jaksi vylučující. Nuže, myslitel, který by takto soudil, by se mýlil tak nesmírně, jak se mohou mýlit jen vážní myslitelé; věc se má totiž spíše naopak. Ženy nejenom mají zvláštní náklonnost k tajemstvím, nýbrž produkují je s úžasnou plodností. Mám za to, že kdyby nebylo žen, bylo by na světě velmi málo tajemství. Žena a diskrétnost náleží k sobě. Vytrubovat něco veřejně na řečništi nebo na rohu ulice, to je věc mužů; polovina světa, která šeptá, jsou ženy. Je pravda, že mužové - myslím řádné a normální muže - zpravidla nepovídají svých tajemství; ale je to prostě proto, že obyčejně žádných nemají. Mužové mezi sebou pěstují celkem málo tajemství; neseskupují se v koutech chodby, aby si něco pošeptali. Příroda je nadala hlasem, který se z nich vydírá poněkud hlučně; jsou, abych tak řekl, od přírody veřejní. Byl a pracoval jsem po léta mezi samými chlapy; po ta léta nebyly žádné z dveří nikdy pořádně zavřeny; všechno se projednávalo tak nahlas, jako když se nadává. V čistě mužských společnostech, jako je vojna nebo hospoda, je vůbec jediným výrazovým prostředkem strašlivý křik, který je slyšet za paterou zdí. Tvor, který se takto hlasitě projevuje, nemůže být přítelem tajemství. Naproti tomu kde jsou ženy mezi sebou, je šuškáni a šeptání; já nevím, o čem si šeptají, ale je to jistě nějaké tajemství. Všimněte si, jak zacházejí se svými kabelkami: jako by v nich něco skrývaly; je to třeba jen kornoutek s bonbóny, ale honem jej zakryjí jako věc tajemnou

¹⁸ K.H.Borovský. Král Lávra. Nakladatelství Sursum, r. 2006

a přísně diskrétní. Chtějí-li vám něco říci, vyklopí to raději "mezi čtyřma očima", i kdyby šlo jen o to, abyste jim poradil laciného sklenáře. Vůbec mezi čtyřma očima je nepochybně ženský vynález; muži se přáteli spíš po třech nebo po čtyřech, ženy po dvou. Tři muži jsou veřejnost: dvě ženy jsou nějaké tajemství. Tajemství mužů jsou kolektivní; jsou to tajemství spiklenců nebo zednářů nebo ministerské rady. Tajemství žen jsou důvěrná; jsou to tajemství paní X nebo paní Y. Tajemství mužů je to, o čem mlčí, pokud to nevyžvanili v hospodě. Tajemství žen je to, o čem si šeptají strkající k sobě hlavy. Ženy jsou schopny učinit tajemství z čehokoliv, třeba z hedvábných punčoch. Jsou schopny šeptat si tajemně o služkách nebo o nových šatech. Dovedou se vás zeptat "mezi čtyřma očima", co říkáte poslednímu kusu toho nebo onoho autora. Zavrou diskrétně dveře, aby s někým hovořily o věcech, které by nikoho na světě nezajímaly. Není známo, je-li to spíše hrůza z veřejnosti nebo pozitivní záliba v důvěrnosti; ale prosté faktum je, že by snad bez tajemství nemohly dýchat. Proto křivdí ženám starý vtíp, pravící, že nedovedou udržet tajemství. Naopak ženy jediné mají smysl pro tajemství; nevykřikují jako my, nýbrž sdělují je šeptem, vážně a tajemně; nikdy neprozrazují tajemství veřejně, nýbrž jenom důvěrně. Není pravda, že porušují tajemství, nýbrž pravda jest, že je odevzdávají neporušené dál, nechávající mu pel a krásu jeho tajnosti. A zajde-li jednou tajná diplomacie i tajná spiknutí, budou to ženy, jež nedají zaniknout tajemstvím; neboť jest to jaksi jejich důvěrné poslání.¹⁹

Ze současné tvorby bych uvedla pár úryvků z knihy **13 komnata osudové křižovatky slavných**. Tato kniha vychází na pokračování a doprovází ji filmové zpracování. Je to kniha, která odhaluje tajemství lidí, kteří se ocitli znenadání na osudovém rozcestí. Podělili se v této knize nejen o své nabyté zkušenosti, ale především o to, jak a kudy se na životní křižovatce vydat dál. Většina z nich nikdy nechtěla své tajemství sdělit, odhalit své nitro, nechtěli aby čtenáři nebo diváci poznali jejich slabá místa, ale nakonec svolili a zjistili, že nejen odlehčili sami sobě, ale mnohdy dodali odvalu jiným lidem a ukázali, že i slavní jsou zranitelní. Vždyť není ostuda upadnout, smutné ale je zůstat ležet. Uvedu zde pár ohlédnutí těchto lidí, kteří zvítězili nad osudem a tím, že o sobě promluvili, shodili ze sebe zátěž spojenou s jejich tajemstvím.

¹⁹ Lidové noviny, 34, 16.3.1926, č. 137, s. 1-2.

Věra Martinová : „Člověk je tváří v tvář kameře donucen vrátit se k některým velmi nepříjemným okamžikům, s nimiž se vlastně nikdy nevyrovnal. Tím, že se k nim vracet nechtěl, je ale sám v sobě nikdy nevyřešil. Zůstaly. Sice někde v koši, ale nevyspaném. Mám pocit, že jsem si v sobě zase trošku uklidila.“

Marie Retková : „ Je bolestné mluvit o takových věcech, protože člověk si v menším znovu prožije to, co cítil tehdy. Není to jednoduché.“

Pavel Novák (bohužel v letošním roce zemřel) : „ Lidé se mnou vstoupili do tajemné a zakázané třinácté komnaty. A když ji opustili, pochopili mnozí nejen mě, ale i svá tajemství. Zavřeli dveře a vydali se stejně jako já zase do života, který přináší nejen radosti, ale někdy i problémy. Ale teď už znají to tajemství, jak na to.“²⁰

1.2. Zpovědní tajemství

Této kapitole přikládám největší význam a v praktické části ji dokládám zkušeností, kterou mám z rozhovoru s místním farářem p.Radimem Žurkem²¹. Největší pozornost ji věnuji z toho důvodu, že jsem ji ve svém pomyslném žebříčku postavila na nejvyšší místo. Zpovědní tajemství je hlubší než kterékoli jiné, bytostně se dotýká člověka, který jde ke svaté zpovědi a otevřeně i kajícně rozevívá své nitro a vyznává své hříchy. Svátost smíření, někdy též svátost pokání, obvykle známá a označovaná jako svatá zpověď je jednou ze svátostí katolické, pravoslavné, a anglikánské církve, jejíž prostřednictvím křesťan vyznáním vlastních hříchů může dojít smíření s Bohem a církví. Svátost smíření se slaví buď společnou formou (bohoslužba smíření, v katolické církvi s individuálním vyznáním hříchů), nebo (v katolické církvi nejčastěji) soukromým vyznáním hříchů Bohu skrze kněze (tzv. ušní zpověď). Kvůli choulostivosti a velikosti této služby a kvůli patřičné úctě k osobám církev prohlašuje, že každý kněz, když zpovídá, je pod velmi přísnými tresty zavázán zachovávat naprosté tajemství o hříších, které mu vyznali jeho kajícíci. Není mu dovoleno ani mluvit o tom, co se dověděl ve zpovědi o životě kajících. Toto tajemství, které nepřipouští výjimky, se

²⁰ 13 komnata osudové křižovatky slavných. Vydala Česká televize v roce 2008

²¹ Rozhovor s p. Radimem Žurkem vedla v prosinci 2008 Alena Pírková

nazývá „svátostná pečeť“, protože to, co kající vyjevil knězi, zůstává svátostí „zapečetěno“.²²

Zpovědní tajemství je posvátné a nesmí být pod žádnou záminkou porušeno. Svátostné zpovědní tajemství je neporušitelné, proto nesmí zpovědník nic vyrazit na kajícího ani slovem, ani žádným jiným způsobem a z žádného důvodu.²³ Služební tajemství, kterým jsou vázáni politikové, vojáci, lékaři, právníci, nebo důvěrná sdělení, učiněná pod pečetí tajemství, musí být uchována, kromě výjimečných případů, v nichž by dodržení tajemství mělo tomu, kdo je svěruje, komu bylo svěreno nebo třetím osobám způsobit těžké škody, kterým lze zabránit pouze vyrazením pravdy.²⁴

Individuální a úplná zpověď a rozhřešení zůstávají jediným řádným způsobem, jímž se věřící smírují s Bohem a s církví.²⁵ Pravdivost respektuje správnou rovnováhu mezi tím, co má být sděleno, a tajemstvím, jež má být zachováno vyžaduje čestnost a diskrétnost. Kvůli spravedlnosti má člověk druhému sdělit pravdu.²⁶ Můžeme konstatovat, že chceme pohovořit o tajemství opředěném tajemstvím. Věci, které skrýváme v nejhlubších tůních naší duše totiž lákají ostatní, stejně jako nás lákají jejich tajemství. A kde se svěřit, je-li člověk pokřtěný, katolík a tíží jej něco „na duši? Kde jinde, než ve zpovědnici a získat tak rozhřešení?! K výše uvedenému se váže i zpovědní zrcadlo, což je text probírající různé hříchy, poklesky, vášně. Zpovědní zrcadlo si může pročítat kající před zpovědí, aby si uvědomil, co všechno je hříchem a čím se ve svém životě prohřešil. V tomto zrcadle má pravdivě uvidět svůj duchovní stav ve světle učení svatých otců Církve.

²² Katechismus katolické církve, vyd. Karmelitánské nakladatelství v Kostelním Vydří v r.2001, s.375

²³ Katechismus katolické církve, s.603

²⁴ Katechismus katolické církve, s.603

²⁵ Katechismus katolické církve, s.379

²⁶ Katechismus katolické církve, s.598

1.2.1. Porušení zpovědního tajemství

Porušení zpovědního tajemství není žádná hračka – dle kánonu ²⁷1388: „§1 zpovědník, který přímo porušil svátostné tajemství, upadá do exkomunikace (dočasné vyloučení pokřtěného křesťana z účasti na životě církve (přijímání svátostí, zastávání úřadů a služeb v církvi...) nastupující bez rozhodnutí představeného, vyhrazené Apoštolskému stolci; kdo pouze nepřímo, bude potrestán podle závažnosti zločinu. §2 Tlumočník a jiní, o nichž viz kánon 983 §2, kteří porušili toto tajemství, budou potrestáni spravedlivým trestem včetně exkomunikace.“

Existuje přímé a nepřímé porušení zpovědního tajemství. Přímým porušením se myslí sdělení poznatků, které byly získány v rámci zpovědního tajemství, při čemž je osoba penitenta (=kajícího) jmenována nebo ze sdělených okolností na ni může být usuzováno. Nepřímo porušuje zpovědní tajemství ten, kdo použije poznatky ze zpovědi v neprospěch penitenta. Jako trest pro přímé porušení je stanovena exkomunikace, při nepřímém alespoň trestní sledování nebo dle závažnosti činu. Je třeba však pamatovat na to, že křesťanství je světovým náboženstvím. Proto jsou mlčenlivostí vázáni také tlumočníci zpovědi nebo další, kteří získali z nějaké zpovědi poznatky o hříších. ²⁸



Zpověď, olej od Pietra Longiho

²⁷ Termínem **biblický kánon** se označuje soubor knih, které tvoří bibli. Ačkoli je bible z principu jedna, ne všechny církve a náboženské komunity do ní zahrnují tytéž knihy, a proto se biblický kánon liší podle náboženského vyznání. Bible se skládá ze dvou částí, Starého a Nového zákona jejich kánony se utvářely zvlášť. (<http://cs.wikipedia.org>)

²⁸ Kodex kanonického práva, vydal ZVON, české katolické nakladatelství a vydavatelství, Praha, v r. 1994, s.609, kán.1388 § 1.)



Zpovědnice v katolickém kostele

Porušování celibátu

Je veřejným tajemstvím, že většina kléru tuto povinnost porušuje. Už mohučský arcibiskup Albrecht v roce 1540 prohlásil: Vím, že všichni moji kněží jsou konkubináři. Co však mám proti tomu dělat? Když jim jejich konkubíny zakáží, budou buď žádat manželky nebo se stanou luterány.²⁹

1.2.2. Mučedníci zpovědního tajemství

Sv. Jan SARKANDER

Jan Sarkander, narozený ve Skočově 20. prosince 1576, byl od roku 1593 studentem olomoucké jezuitské akademie, v roce 1600 přešel na pražskou jezuitskou kolej sv. Václava, kde 14. května 1603 dosáhl titulu magistra filozofie a svobodných umění. Poté od roku 1604 studoval teologii ve Štýrském Hradci. Studia předčasně ukončil v r. 1606 a téhož roku 3. září se oženil



s protestantkou Annou Plachetskou, dcerou kupce z Velkého Meziříčí. Novomanželé se usadili v Brně, ale Anna krátce po sňatku zemřela a Sarkander se po její smrti rozhodl vrátit k duchovní dráze. 21. prosince 1607 přijal Sarkander v Kroměříži nižší svěcení z rukou kardinála, tentýž jej 19. března 1609 v Brně vysvětil na jáhna. 22. března téhož roku mu pak udělil kněžské svěcení olomoucký světící biskup Jan Křtitel Civalla. Na

²⁹ <http://sew.signaly.cz>

konci roku 1609 byl na příkaz kardinála Ditrichštejna uvězněn, neboť pomohl bratrovi Mikulášovi uprchnout z vězení, kde pobýval obžalován ze zrady. Od roku 1609 byl farářem v Uničově, 1611 farářem v Charváttech, 1612 farářem ve Zdounkách, 1615 farářem v Boskovicích. Od roku 1616 byl farářem v Holešově, kde se stal zpovědníkem Ladislava Popela z Lobkovic. Podílel se na násilné likvidaci sborů Jednoty bratrské a násilné rekatolizaci vůbec. Sarkander jako farář v Holešově vedl dlouhé majetkoprávní spory se sousedním evangelickým pánem Václavem Bítovským z Bítova.³⁰

Bylo od něj požadováno vyzrazení zpovědního tajemství, to však přes kruté mučení neprozradil. Ještě celý měsíc umíral ve vězeňské cele. I v utrpení a nevýslovných bolestech se modlil breviář. Když už nebyl schopen obracet listy, otáčel je jazykem a podle svědectví přátel si zachoval vnitřní radost a pokoj. Zemřel před půlnocí dne 17. března 1620. Jeho tělo, zahalené do červené látky na znamení mučednictví, bylo uloženo v mariánském kostele v Předhradí do kaple sv. Vavřince a odtud je roku 1860 přenesli do katedrály sv. Václava v Olomouci. Pro svou mučednickou smrt a odmítnutí vyzradit zpovědní tajemství Ladislava z Lobkovic byl Jan Sarkander 6.5.1860 v Římě beatifikován. Nato vpadl Beneš Pražma Žernovskému do řeči a obořil se na pana Sarkandera : Tobě že by nebyl tvůj pán z Lobkovic nic neprozradil ve zpovědi? Pan Sarkander toto odmítl: neví prý nic, také mu nebylo nic svěřeno ve zpovědi, ale i kdyby mu něco bývalo bylo svěřeno, byl by to zapomněl, ale i kdyby něco věděl, neprozradil by to, i kdyby měl být rozsekán na kusy a roztrhán, a to by prý pro to ochotně vytrpěl.³¹

Svatý Jan Nepomucký

Svatý **Jan Nepomucký** (mezi 1340 1350 v Pomuku, dnešním Nepomuku – 20.března 1393 v Praze) byl generální vikář pražské arcidiecéze a mučedník katolické církve, jeden z českých zemských patronů. Příčin, z nichž vzešla Janova smrt, bylo několik. Tou hlavní však byl mocenský spor, který postavil krále a arcibiskupa do

³⁰ Fiala, J. Olomoucký pitaval, vyd. Nakladatelství dětské a naučné literatury Danal v roce 1994

³¹ Fiala, J. Olomoucký pitaval, vyd. Nakladatelství dětské a naučné literatury Danal v roce 1994, s.150

otevřeného nepřátelství. Král Václav velmi usiloval o oslabení arcibiskupovy moci. K tomu mu mělo dopomoci vytvoření nového biskupství, které by bylo zcela podřízené jeho vlivu. Základem pro něj se měly stát statky bohatého kladrubského kláštera - král čekal jen na smrt starého opata Racka, Racek zemřel na počátku roku 1393. Arcibiskup Jenštejn si však uvědomil, jakou hrozbu to pro něho může znamenat, a přiměl generálního vikáře, aby rychle potvrdil volbu Rackova následníka. Jan Nepomucký tedy stvrdil mnicha Olena novým opatem kladrubským dřív, než proti tomu mohl král zasáhnout. Toto Jenštejnovo jednání krále velice rozlítlo. Přikázal zatknout Jenštejnovy úředníky, mezi nimi i generálního vikáře Jana. Zajatce nejprve čekal výslech v kapitulní síni na Pražském Hradě. Poté byli převezeni na Staroměstskou radnici a podrobeni výslechu útrpnému, včetně krutého mučení, na jehož následky nakonec Jan zemřel. Pozdější prameny uvádí jako možnou příčinu královy nenávisti vůči Janovi i skutečnost, že Jan byl zpovědníkem královy manželky Žofie a odmítl vyjevit její zpovědní tajemství. Tuto teorii dnes nelze ani prokázat, ani jednoznačně vyvrátit. O její pravdivosti by snad mohla svědčit králova nebyvalá aktivita v mučírně, kde sám páčil Jana na bocích pochodní, i fakt, že vyslýchat arcibiskupovy úředníky kvůli volbě kladrubského opata bylo zbytečné, neboť král už všechny podrobnosti jistě znal. Jan Nepomucký byl umučen 20. března 1393 na staroměstské rychtě (dnes dům č. 12 na rohu ulic Rytířské a Na Můstku). Jeho tělo bylo svrženo z Karlova mostu a o necelý měsíc později nalezeno na pravém břehu Vltavy.³²

1.3. Lékařské tajemství

Povinnost zdravotního pracovníka zachovávat mlčenlivost o skutečnostech týkajících se nemocného (o jeho zdravotním stavu, rodinných poměrech), o nichž se dověděl při výkonu svého povolání. Výjimky tvoří podle zákona o péči o zdraví

³² Polc, J. V. Svatý Jan Nepomucký. nakl. Zvon, Praha 1993, ISBN 80-7113-071-0

případy, kdy skutečnost sděluje se souhlasem ošetřované osoby nebo kdy byl této povinnosti zproštěn nadřízeným orgánem v důležitém státním zájmu.³³

Lékařská etika – soubor mravních zásad, jimiž se mají řídit zdrav. Pracovníci při výkonu svého povolání, jde zejména o jejich vztah k nemocným a o jejich morální kvality (Ilustrovaný encyklopedický slovník, nakl. Československé akademie věd, Praha 1981)

Související předpisy :

- Úmluva o lidských právech a biomedicíně,
- Zákon č.20/1966 Sb., o péči o zdraví lidu,
- Zákon č. 101/2000 Sb., o ochraně osobních údajů

Mlčenlivostí jsou vázáni všichni zdravotní pracovníci. Jsou to nejen lékaři a zdravotní sestry, ale také např. administrativní pracovnice, která zpracovává data pro zdravotní pojišťovnu, posluchači lékařské fakulty, studenti zdravotních škol. Informace mohou být poskytovány pouze se souhlasem pacienta. Bez jeho souhlasu může zdravotnický pracovník poskytnout informace jen pokud je v důležitém veřejném zájmu nadřízeným orgánem zbaven mlčenlivosti nebo pokud tak stanoví jiný právní předpis. Informace o pacientovi jsou tak poskytovány například národním zdravotním registrům. Informace jiným osobám jsou poskytovány jen se souhlasem pacienta. To platí také o rodinných příslušnících. Informace jsou jim poskytovány jen, pokud si to pacient přeje. Existuje však výjimka. Pokud pacient není ve stavu, kdy by mohl určit osoby, které mohou být o jeho zdravotním stavu informovány (např. pacient v bezvědomí), mohou být informovány osoby blízké. Osobami blízkými jsou příbuzní v řadě přímé (rodiče, děti, prarodiče, vnuci...), sourozenec, manžel nebo partner (dle zákona o registrovaném partnerství). Za osoby blízké se považují také osoby v poměru rodinném nebo obdobné, jestliže by újmu, kterou utrpěla jedna z nich, druhá důvodně pociťovala jako újmu vlastní. Mezi takovéto osoby se řadí další příbuzní v nepřímé linii (např. bratranec, teta) nebo opatrovníci, pěstouni a také druh a družka.

³³Ilustrovaný encyklopedický slovník, nakl. Československé akademie věd, Praha 1981

Jestliže pacient za svého života vyslovil zákaz poskytování informací o svém zdravotním stavu, nemohou být tyto informace sděleny ani osobám blízkým s výjimkou situace, kdy by se jednalo o informace důležité pro ochranu jejich zdraví nebo jiných osob (např. geneticky podmíněné či infekční choroby). Lékař musí pacientovi sdělit veškeré informace, které se týkají jeho léčby. Lékař může informace pacientovi nepředat, pokud má důvodné podezření, že by sdělení úplné a pravdivé diagnózy vedlo k závažnému sebepoškození pacienta.³⁴

Závazek lékaře zachovávat svěřené tajemství se datuje hluboko do minulosti. Již v Hippokratově přísaze nacházíme tato slova: *Cokoliv uvidím nebo uslyším v průběhu léčení, nebo dokonce mimo léčení v pohledu na život lidí, to, co se v žádném případě nesmí šířit mimo dům, vše si nechám pro sebe, vždyť bych se musel stydět o tom mluvit.*

Zachovávání lékařského tajemství nachází podporu i v mnoha současných právních úpravách a závazných dokumentech: „Budu ctít tajemství, která mi byla svěřena, a to dokonce po smrti pacienta“.³⁵ „Lékař je v zájmu pacienta povinen důsledně zachovávat lékařské tajemství, s výjimkou případů, kdy je této povinnosti souhlasem pacienta zbaven nebo když je to stanoveno zákonem.“ (Etický kodex ČLK). Zdravotní stav je pro každého člověka velmi citlivou, intimní záležitostí. Nejsilněji si to uvědomíme obvykle v okamžiku, kdy v našem organismu nastane nějaký problém, který nejsme schopni sami řešit, a kdy nám nezbude, než se svěřit do péče odborníkům. Každá maličkost může mít náhle zásadní význam pro příští osud, a pacient proto v takovou chvíli dobrovolně podstupuje často nepříjemná vyšetření a procedury a otevřeně se svěřuje se skutečnostmi, které by jinak nesdělil snad ani nejbližším příbuzným. Ani v rukou posvátné medicíny však člověk nepřestává být člověkem. Nestává se pouhým pracovním úkolem nebo technickou zakázkou, nýbrž zůstává pořád lidskou bytostí se svojí svobodnou vůlí, důstojností a se všemi nezadatelnými právy, včetně práva na ochranu své osobnosti a svého soukromí.³⁶ **Můj názor** : Lékaři jsou také jen lidé, ale zde je nutné vzít v úvahu skutečnost, že zde na prvním místě musí být člověk, jeho život, zdravotní stav a v neposlední řadě i jeho psychika. V několika

³⁴ čerpáno ze stránek www.ferovanemocnice.cz)

³⁵ Ženevská deklaráce WMA, 1948

³⁶ Buriánek, J. Lékařské tajemství, zdravotnická dokumentace a související právní otázky, s.11

případech jsem se bohužel setkala s volným přístupem k různým zdravotním dokumentacím. V tzv. před-čekárnách bych se mohla dozvědět v kartotékách všechno, co by mě eventuálně zajímalo. Čekání na vyšetření jsem si v mnoha případech mohla zkrátit napínavou četbou o diagnóze člověka, který byl v ordinaci přede mnou. Párkrát se mi dokonce stalo, že sestra při vyvolávání člověka do ordinace volala : Pojd'te vy s tím a jmenovala konkrétní problém. Tak tohle je zřejmě ta lékařská etika.

1.4. Listovní tajemství

Listovní tajemství je jedním ze základních lidských práv. Je zaručeno Listinou základních práv a svobod (čl. 13: Nikdo nesmí porušit listovní tajemství ani tajemství jiných písemností a záznamů, ať již uchovávaných v soukromí, nebo zasílaných poštou anebo jiným způsobem, s výjimkou případů a způsobem, které stanoví zákon). Též je definováno jako dovolené omezení práva na informace. Je jím chráněno právo na nedotknutelnost sdělení přepravovaného poštou v uzavřeném obalu. Právo na listovní tajemství může být omezeno pouze zákonem. Zachovávat listovní tajemství jsou povinni všichni občané. Porušení listovního tajemství může založit odpovědnost za trestný čin porušování tajemství dopravovaných zpráv podle ust., §§ 239 či 240 trestního zákona³⁷ Tohoto trestného činu se dopustí ten, kdo úmyslně poruší tajemství uzavřeného listu nebo jiné písemnosti při poskytování poštovní služby nebo jiným dopravním zařízením. Přísněji je postižitelné, pokud se pachatel činu dopustí v úmyslu způsobit jinému škodu nebo opatřit sobě nebo jinému neoprávněný prospěch. Přísněji se také trestá pachatel, který je pracovníkem provozovatele poštovních služeb. Průlom do ochrany listovního tajemství je možný v trestním řízení pomocí institutů zadržení zásilky, otevření zásilky a záměna zásilky. Takový postup je možný pouze v odůvodněných případech, je-li to nutné k objasnění skutečností důležitých pro trestní

³⁷ zákon č. 140/1961 Sb., ve znění pozdějších předpisů

řízení, přičemž rozhodování o otevření zásilky či o její záměně je svěřeno do kompetence soudu.³⁸

Listina základních práv a svobod

Článek 13

Nikdo nesmí porušit listovní tajemství ani tajemství jiných písemností a záznamů, ať již uchovávaných v soukromí, nebo zasílaných poštou anebo jiným způsobem, s výjimkou případů a způsobem, které stanoví zákon. Stejně se zaručuje tajemství zpráv podávaných telefonem, telegrafem nebo jiným podobným zařízením.

1.4.1. Poštovní tajemství

Poštovní tajemství je povinnost provozovatele poštovních služeb, osob podílejících se na poskytování poštovních služeb a dalších určených osob zachovávat mlčenlivost o skutečnostech týkajících se poskytované nebo poskytnuté poštovní služby, které se při své činnosti dozvěděli. Znalosti těchto skutečností smějí využívat jen pro potřeby poskytování poštovní služby a činnosti s tím související; nesmějí umožnit, aby se s nimi neoprávněně seznámila jiná osoba. Tato povinnost mlčenlivosti je uložena ustanovením § 16 zákona č. 29/2000 Sb., o poštovních službách a o změně některých zákonů (zákon o poštovních službách), ve znění pozdějších předpisů. Na rozdíl od listovního tajemství, které vyplývá z článku 13 Listiny základních práv a svobod, a které chrání samotný obsah přepravovaných zpráv, tato povinnost mlčenlivosti rozšiřuje ochranu i na další údaje (např. o odesílateli a adresátovi), které jsou s přepravou nutně spojeny. Povinnost zachovávat poštovní tajemství není časově omezena. Průlom do ní upravuje zákon o poštovních službách a další zákony. O porušení poštovního tajemství se nejedná, např. sdělí-li provozovatel údaje podléhající poštovnímu tajemství odesílateli, adresátovi nebo jejich zákonným zástupcům. Porušením poštovního tajemství také není, plní-li pracovník poštovní služby povinnost oznámit trestný čin, o kterém se při své činnosti dověděl hodnověrným

³⁸ zákon č. 29/2000 Sb. o poštovních službách a Listina základních práv a svobod

způsobem. Tato oznamovací povinnost je uložena v § 168 trestního zákona (zákon č. 140/1961 Sb., ve znění pozdějších předpisů) a vztahuje se jen na nejzávažnější výslovně vyjmenované trestné činy (např. trestný čin vlastizrady, vraždy, špionáže, teroru, vyzvědačství, týrání svěřené osoby).³⁹ **Můj názor** : Vzpomněla jsem si na Pošťáckou pohádku od Karla Čapka. Jak v ní poštovní skřítky hráli karty s dopisy a příkládáním na čelo poznávali jejich obsah. A jak se to panu Kolbabovi nelíbilo, protože to je vlastně porušení poštovního tajemství. Dnes už v obálce přijde tak maximálně něco z úřadu. Obsah tohohle dopisu zná pošťáčka i všichni sousedi už podle toho, jakou barvou proužku ho na příslušném úřadě „ocejovali“. V dnešní době lidé používají více e-maily a sms zprávy, ovšem i tato forma korespondence podléhá tajemství.

1.4.2. Porušování tajemství dopravovaných zpráv a listovního tajemství

V této části uvádím citace příslušných paragrafů právních norem, které stanovují povinnost zachovávat mlčenlivost i ustanovení, která stanovují za toto porušení sankce.

Zákon č. 29/2000 Sb. o poštovních službách

§ 239

(1) Kdo úmyslně poruší listovní tajemství

- a) uzavřeného listu nebo jiné písemnosti, při poskytování poštovní služby nebo jiným dopravním zařízením, nebo
- b) zprávy podávané telefonem, telegrafem nebo jiným takovým veřejným zařízením, bude potrestán odnětím svobody až na šest měsíců.

(2) Pracovník provozovatele poštovních služeb nebo telekomunikační služby, který

- a) spáchá čin uvedený v odstavci 1,
- b) jinému úmyslně umožní spáchat takový čin, nebo
- c) pozmění nebo potlačí písemnost obsaženou v poštovní zásilce nebo dopravovanou dopravním zařízením anebo zprávu podanou telefonicky, telegraficky nebo jiným

³⁹ zák. č. 29/2000 Sb. o poštovních službách a Listina základních práv a svobod

podobným způsobem, bude potrestán odnětím svobody až na jeden rok nebo zákazem činnosti.

§ 240

(1) Kdo v úmyslu způsobit jinému škodu nebo opatřit sobě nebo jinému neoprávněný prospěch

a) prozradí tajemství, o němž se dozvěděl z písemnosti, telegramu nebo telefonního hovoru, které nebyly určeny jemu, nebo

b) takového tajemství využije,

bude potrestán odnětím svobody až na jeden rok.

(2) Pracovník poštovní nebo telekomunikační služby, který

a) spáchá čin uvedený v odstavci 1, nebo

b) jinému úmyslně umožní spáchat takový čin,

bude potrestán odnětím svobody až na dvě léta nebo zákazem činnosti.

1.5. Služební tajemství

Nejzávažnější kategorií informací z hlediska možného zneužití jsou pak státní a služební tajemství. Podmínkou je zde ovšem zpravidla individuální závazání konkrétní osoby k jeho dodržování s tím, že následky porušení povinností v této oblasti ať již úmyslného nebo "pouze" z nedbalosti mívají trestněprávní charakter.

Související zákony :

➤ Zákon č. 412/2005 Sb., o ochraně utajovaných informací a o bezpečnostní způsobilosti dalších prováděcích předpisů

➤ Zákon č. 101/2000 Sb., o ochraně osobních údajů a o změně některých zákonů a o změně některých zákonů, ve znění pozdějších předpisů

1.5.1. Ochrana utajovaných skutečností

Zákon 148/1998 Sb., o ochraně utajovaných skutečností

Tento zákon vymezuje skutečnosti, které je nutno v zájmu České republiky utajovat, způsob jejich ochrany, působnost a pravomoc orgánů státu při výkonu státní správy v oblasti ochrany utajovaných skutečností, povinnosti orgánů státu, práva a povinnosti fyzických a právnických osob a odpovědnost za porušení povinností stanovených tímto zákonem a upravuje postavení Národního bezpečnostního úřadu .

§ 3 Utajované skutečnosti

(1) Utajovaná skutečnost je taková skutečnost, se kterou by neoprávněné nakládání mohlo způsobit újmu zájmům České republiky nebo zájmům, k jejichž ochraně se Česká republika zavázala, nebo by mohlo být pro tyto zájmy nevýhodné, a která je uvedena v seznamu utajovaných skutečností.

(2) Seznamy utajovaných skutečností zpracovává Úřad na návrh ústředních úřadů.

(3) Seznamy utajovaných skutečností vydá vláda svým nařízením.

§ 4 Oblasti utajovaných skutečností

Utajované skutečnosti se mohou vyskytovat zejména v oblasti :

- a) zabezpečení obranyschopnosti a bezpečnosti České republiky,
- b) státních hmotných rezerv,
- c) dovozu a vývozu vybraného vojenského materiálu³⁾ nebo bezpečnostní techniky,
- d) zpracování a přenosu údajů v přenosových, výpočetních a informačních systémech,
- e) výzkumu, vývoje, výroby a služeb zbraňových a bezpečnostních systémů a zařízení,
- f) ochrany osob, předmětů a objektů,⁴⁾
- g) přípravy podkladů pro zabezpečení vojenských přeprav nebo přeprav prezidenta republiky a ústavních činitelů jiných států,
- h) zabezpečení veřejné bezpečnosti,

- i) organizační struktury zpravodajských služeb a útvarů Policie České republiky,
- j) příslušnosti ke zpravodajským službám a útvarům Policie České republiky,
- k) používání zpravodajských a specifických prostředků zpravodajskými službami nebo operativní techniky a operativně pátracích prostředků Policií České republiky a celními orgány,
- l) forem, metod a výsledků činnosti zpravodajských služeb směřující k získávání, soustředování a vyhodnocování informací,
- m) údajů v evidencích zpravodajských služeb vedených za účelem plnění úkolů v jejich působnosti,
- n) spolupráce zpravodajských služeb se zpravodajskými službami cizí moci,
- o) spolupráce Policie České republiky s policejními službami cizí moci,
- p) činnosti Policie České republiky při odhalování trestných činů a jejich pachatelů a případů zpracovávaných zpravodajskými službami,
- r) finančního a materiálně technického zabezpečení zpravodajských služeb a útvarů Policie České republiky,
- s) vědeckotechnických a technologických postupů a výstupů, výroby, výzkumu, vývoje a materiálů,
- t) ochrany jaderných a chemických zařízení, přepravy a ukládání jaderných materiálů a nebezpečných látek,
- u) opatření celních orgánů,
- v) přípravy a provádění měnových opatření,
- w) umístění, přepravy a způsobu zabezpečení zásob peněz, drahých kovů a měnových rezerv ve zlatě a devizových prostředcích,
- x) bankovních operací a kapitálového trhu,
- y) pohledávek České republiky v zahraničí a způsobu jejich likvidace,
- z) přípravy amnestie udělované prezidentem republiky,
- za) výzkumu, vývoje, výroby a používání prostředků k ochraně utajovaných skutečností, nebo
- zb) mezinárodních jednání a smlouvy, pokud to jejich povaha vyžaduje nebo jestliže se tak smluvní strany dohodnou.

Stupně utajení

(1) Utajované skutečnosti se klasifikují do stupňů utajení

- a) Přísně tajné,
- b) tajné,
- c) důvěrné, nebo
- d) vyhrazené.

(2) Do stupně utajení přísně tajné se utajovaná skutečnost klasifikuje v případě, že neoprávněné nakládání s ní by mohlo způsobit mimořádně vážnou újmu zájmům České republiky; tento stupeň utajení se označuje slovy "Přísně tajné" nebo zkratkou "PT".

(3) Do stupně utajení tajné se utajovaná skutečnost klasifikuje v případě, že neoprávněné nakládání s ní by mohlo způsobit vážnou újmu zájmům České republiky; tento stupeň utajení se označuje slovem "Tajné" nebo zkratkou "T".

(4) Do stupně utajení důvěrné se utajovaná skutečnost klasifikuje v případě, že neoprávněné nakládání s ní by mohlo způsobit prostou újmu zájmům České republiky; tento stupeň utajení se označuje slovem "Důvěrné" nebo zkratkou "D".

(5) Do stupně utajení vyhrazené se utajovaná skutečnost klasifikuje v případě, že neoprávněné nakládání s ní by mohlo být nevýhodné pro zájmy České republiky; tento stupeň utajení se označuje slovem "Vyhrazené" nebo zkratkou "V".

(6) Podle předchozích odstavců se rovněž klasifikují utajované skutečnosti cizí moci poskytnuté České republice nebo utajované skutečnosti cizí moci, k jejichž ochraně se Česká republika zavázala.⁴⁰

⁴⁰ Sbírka zákonů, zák. 148/1998 Sb.

1.5.2. Obchodní tajemství

Je upraveno Obchodním zákoníkem a týká se výhradně podnikatelských subjektů. Samo o sobě je předmětem práv přímo náležejících k podniku. Tvoří je veškeré skutečnosti obchodní, výrobní či technické povahy související s podnikem, které mají skutečnou nebo alespoň potenciální materiální či nemateriální hodnotu, nejsou v příslušných obchodních kruzích běžně dostupné, mají být podle vůle podnikatele utajeny a podnikatel odpovídajícím způsobem jejich utajení zajišťuje (ta poslední podmínka je velice podstatná a často se může stát předmětem zásadních sporů). Podnikatel provozující podnik, na který se obchodní tajemství vztahuje, má výlučné právo tímto tajemstvím nakládat, zejména udělit svolení k jeho užití a stanovit podmínky takového užití. Porušování obchodního tajemství je pak jednání, jímž jednající jiné osobě neoprávněně sdělí, zpřístupní, pro sebe nebo pro jiného využije obchodní tajemství, které může být využito v hospodářské soutěži a o němž se dověděl:

- tím, že mu tajemství bylo svěřeno nebo jinak se stalo přístupným na základě jeho pracovního vztahu k soutěžiteli nebo na základě jiného vztahu k němu, popřípadě v rámci výkonu funkce, k níž byl soudem nebo jiným orgánem povolán;
- vlastním nebo cizím jednáním přičícím se zákonu.

Proti porušení nebo ohrožení práva na obchodní tajemství přísluší podnikateli právní ochrana ve smyslu:

- zdržení se takového jednání;
- odstranění závadného stavu;
- přiměřeného zadostiučinění, které může být poskytnuto i v penězích;
- náhrady škody;
- vydání bezdůvodného obohacení.

§ 17

Předmětem práv náležejících k podniku je i obchodní tajemství. Obchodní tajemství tvoří veškeré skutečnosti obchodní, výrobní či technické povahy související s podnikem, které mají skutečnou nebo alespoň potenciální materiální či nemateriální

hodnotu, nejsou v příslušných obchodních kruzích běžně dostupné, mají být podle vůle podnikatele utajeny a podnikatel odpovídajícím způsobem jejich utajení zajišťuje.

§ 18

Podnikatel provozující podnik, na který se obchodní tajemství vztahuje, má výlučné právo tímto tajemstvím nakládat, zejména udělit svolení k jeho užití a stanovit podmínky takového užití.

§ 19

Právo k obch. tajemství trvá, pokud trvají skutečnosti uvedené v § 17

§ 20

Proti porušení nebo ohrožení práva na obchodní tajemství přísluší podnikateli právní ochrana jako při nekalé soutěži.⁴¹

Související zákony :

- Zákon č. 412/2005 Sb., o ochraně utajovaných informací a o bezpečnostní způsobilosti dalších prováděcích předpisů
- Zákon č. 101/2000 Sb., o ochraně osobních údajů a o změně některých zákonů a o změně některých zákonů, ve znění pozdějších předpisů

2. Vymezení stresu a zátěžové situace

Zátěž či stres lze jednoduše charakterizovat jako porušení rovnováhy mezi vnitřním stavem jedince a podmínkami a vlivy prostředí⁴². Stres se v posledních letech stal nadužívaným pojmem v obecném jazyce a každodenním životě. Za stres je velice často považována zátěž, ať už prospěšná nebo škodlivá, přičemž samotného pojmu stres se užívá jako univerzálního pojmu, sloužícího jednak k označení jakéhokoliv požadavku, jemuž je třeba vyhovět, jednak kterékoliv části stresové reakce. Současně se

⁴¹ Zákon č. 513/1991 Sb., obchodní zákoník

⁴² Bedrnová, E. a Nový, I. a kol., Psychologie a sociologie řízení

rozlišuje zátěž (load) a stres. Zátěž je považována za stimulující faktor, bez jehož působení by organismus stagnoval ve vývoji, pokud ovšem klade takovou úroveň požadavků, které je schopen organismus zvládnout. Z tohoto pohledu stresem rozumíme zátěž, která překračuje únosnou úroveň ať už v intenzitě nebo délce trvání. Dlouhodobě působící stres může způsobit i trvalé poškození organismu. Obecně je pro definici stresové situace podstatný poměr mezi mírou stresogenní situace a silou danou situaci zvládnout. O stresové situaci hovoříme v tom případě, že míra intenzity stresogenní situace je vyšší než schopnost či možnost daného člověka tuto situaci zvládnout. Jde o nadlimitní – nadhraniční zátěž. Ta vede k vnitřnímu napětí a ke kritickému narušení rovnováhy organismu.⁴³

Individuální rozdíly v reagování na zátěž

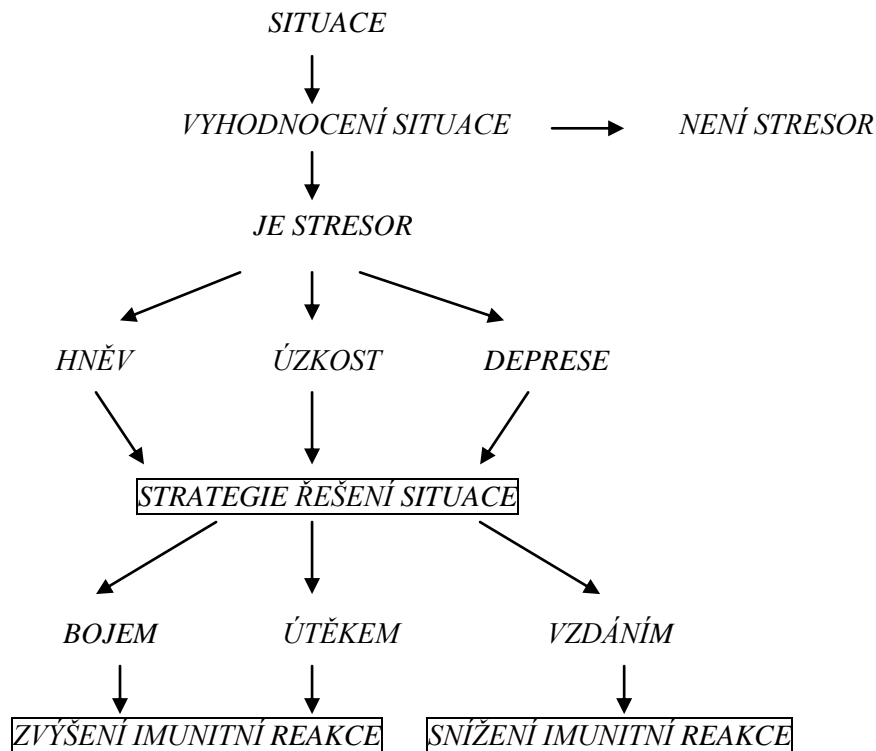
Vzhledem k tomu, že zátěž se vždy týká konkrétního jedince, má nejen individuální, ale i intraindividuální variabilitu. Závisí nejen na vnějších podmínkách situace, ale také na celé řadě subjektivních daností. Různí lidé jsou různě náchylní k zátěži a jejich reagování ve stejných podmínkách je rozdílné. Někteří jedinci reagují v zátěži aktivně, jiní pasivně. Podle **Selyeho teorie** souvisí rozdíly v produkci hormonů. Zdůrazňuje, že jedinci s tendencí podceňovat složitost situace, před kterou se nacházejí, podléhají bolestivé zátěži více, zatímco jedinci se sklonem ke klidné, rovnoměrné činnosti méně. Rozšířen je také názor, že rozdíly v reagování různých jedinců jsou podmíněny osobnostními dimenzemi extroverze a introverze. Úzkostní jedinci podléhají zátěži více, hlavně emocionální. Zdůrazňuje se, že individuální projevy psychické zátěže, hlavně její negativní projevy, ve velké míře závisejí na vědomí odpovědnosti člověka za sebe, za své jednání, za jiné lidi, za všechno, co se okolo něho děje, na psychologickém zaměření při plnění své role, což je podmíněno jeho osobností.⁴⁴ Velikost zátěže lze interpretovat objektivně a subjektivně. Záleží na tom, jak ji daný jedinec vnímá, a to na základě svých fyzických a psychických dispozic,

⁴³ Křivohlavý, J. (1994) Jak zvládat stres.

⁴⁴ Timko, J. (1986) Voják v psychické zátěži

zejména nervové soustavy, dále pak na způsobu výchovy a zkušenostech, které s podobnými situacemi získal. Záležitosti, které někteří lidé považují za poměrně jednoduše zvládnutelné, mohou jiní vidět již jako hraniční.

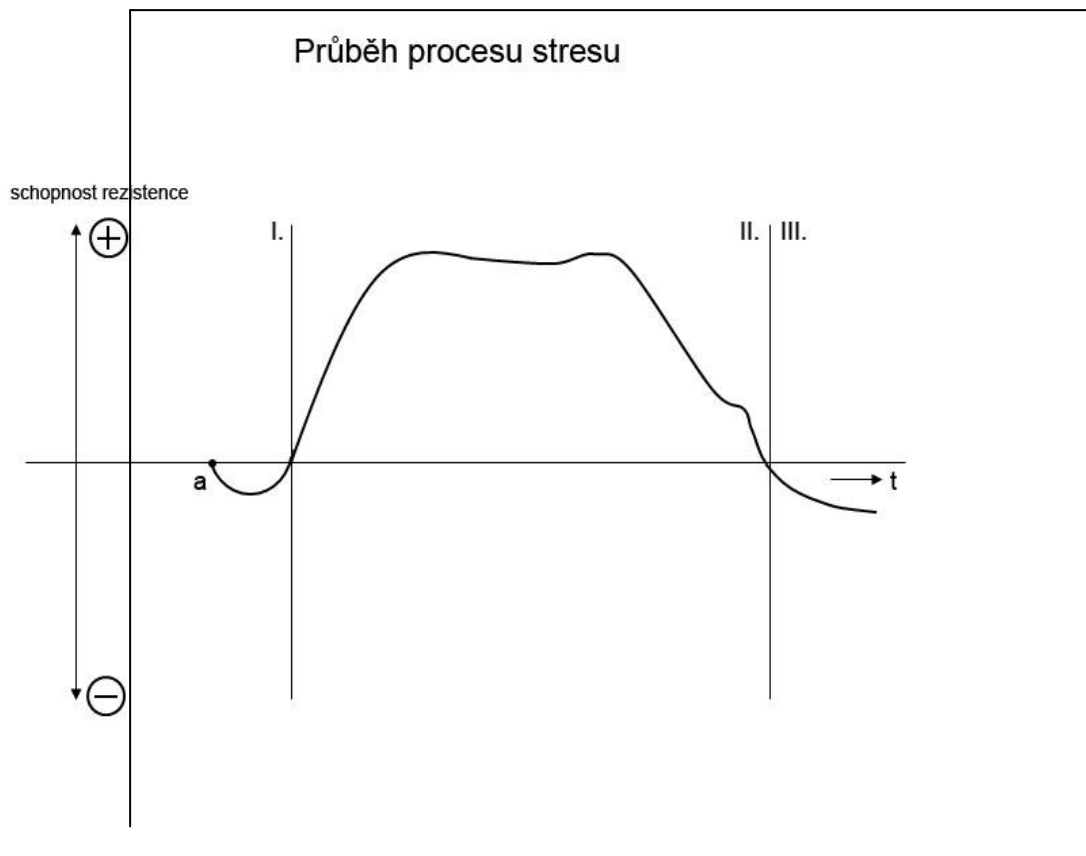
Vztah mezi psychickými procesy, stresem a imunitní reakcí (Vymětal, 1999)



Akutní stres, pokud je doprovázen aktivní snahou člověka jej zvládnout, zvyšuje aktivitu a funkčnost imunitního systému a naopak dlouhodobý stres (zde dochází k vyčerpání, depresivním prožitkům, bezradnosti) snižuje aktivitu a funkčnost imunitního systému. Akutní stres vyvolává aktivitu sympatiku, déletrvající stres aktivizuje parasympatikus.

Dlouhodobá zátěž se jeví být horší, než akutní stres.

Pokud jde o výraznou zátěž (ať již krátkodobou nebo dlouhodobou), bývá rozlišováno mezi eustresem a distresem, jež jsou dány postojem jedince spojeným s určitým způsobem prožívání.⁴⁵



Průběh procesu zvaného „stres“ podle Hanse Selyeho (Křivohlavý, 1998).

I. První fáze: působení stresoru (a = podnět typu stresoru, který zasahuje do děje),

II. Druhá fáze: zvýšená odolnost vlivem mobilizace obranných sil organismu,

III. Třetí fáze: vyčerpání rezerv, sil a obranných možností (t = plynoucí čas).⁴⁶

⁴⁵ VYMĚTAL, Jan. Lékařská psychologie. Praha: SZÚ, 1999, s.24

⁴⁶ KŘIVOHLAVÝ, Jaro. Jak neztratit nadšení. Praha: Grada Avicemum, 4998, s.60

3.Faktory ovlivňující nositele tajemství

3.1. Osobnost

Za vnitřní klíčový faktor, který ovlivňuje rezistenci člověka vůči negativním účinkům stresu je pokládána **osobnost jedince**. Za klíčový vnější (sociální) faktor je pokládána tzv. **sociální opora**, tj. systém sociálních vztahů a vazeb, jež člověk jednak produkuje ve vztahu k okolí, jednak z tohoto okolí přijímá.

Obecně můžeme, jak popsali v roce 1991 **N.Bolger a E.Schilling**, osobnost ovlivňovat zdraví a psychickou pohodu třemi způsoby:

1) Osobnost může být vysvětlením toho, proč se někteří lidé dostávají do stresogenních situací a jiní ne.

2) Osobnost může ovlivnit způsob, jakým lidé reagují ve stresogenních situačních podmínkách.

3) Osobnost může ovlivňovat zdraví a psychické procesy mechanismy, které nesouvisí se stresem navozeným z vnějšího prostředí.

Osobnostní charakteristiky se v podmínkách stresu promítají do procesů zvládnání stresu (doping) a to tak, že rozhodujícím způsobem ovlivňují hodnocení stresogenních situací a výběr strategií k jejich zvládnutí, a tím i následné psychické procesy (např.emoce) a jejich neuroendokrinní složku. Určité osobnostní charakteristiky tak predisponují k určitému stylu hodnocení a zvládnání stresu a mohou být vysvětlením odlišné zranitelnosti různých osob vůči stresu.⁴⁷

„ Osobnost je jedinečný vzorec rysů, tj. trvalých způsobů, jimiž se jedinec liší od druhých.“ (Guilford, 1959 – cit.dle Balcar, 1983, s.17)⁴⁸

Tuto citaci jsem uvedla záměrně, i když interpretací člověka jako osobnosti je spousta. Tím, že jsme každý člověk jiný, jedinečný, vnímáme a prožíváme také tajemství odlišně. Obecné znaky osobnosti – jedinečnost, souhrnnost a jednota, relativní

⁴⁷ KEBZA, Vladimír. ŠOLCOVÁ, Iva.Syndrom vyhoření. Praha: SZÚ, 2003, s.4

⁴⁸ Bedrnová,E. a Nový,I. a kol., Psychologie a sociologie řízení

stálost, přizpůsobení a vývoj. Struktura osobnosti – schopnosti, motivace a zaměřenost, temperament, charakter, postoje.

3.2. Temperament

Temperament bývá vymezován jako osobnostní dispozice k emocionálním reakcím (Hyhlík, Nekonečný, 1977), jako relativní konstanta individuálního zbarvení a formy prožívání i osobního způsobu reagování a pohybu (Remplein, 1959), jako dynamický aspekt osobnosti – charakterizující dynamiku její psychické činnosti (Rubinštejn, 1964), jako specifický aspekt celkového uzpůsobení člověka, charakterizovaný dispozicemi k určitým vzorcům emocionálních reakcí, k určitému způsobu jejich proměn a k určité úrovni intenzity citlivosti na vnější a vnitřní podněty (Reber, 1985).⁴⁹ Základní temperamentová dimenze podle teorie H .J. Eysencka :Základní dimenze temperamentu představují extroverze, introverze, neuroticismus (dimenze emocionality, psychické stability – lability)

Extroverti - družní, vyhledávají zábavu a společnost, vyhledávají vzrušení, impulzivní, bezstarostní, nižší schopnost kontroly vlastních citů v projevu, nižší spolehlivost

Cholerik – nedůtklivý, neklidný, útočný, dráždivý, optimistický, aktivní

Sangvinik – společenský, hovorný, bezstarostný, vede, řídí

Introverti – klidní, stažení do sebe, zdrženliví, kontrolují své city, jsou spolehliví, pesimističtí, kladou důraz na etické aspekty života

Melancholik – náladový, úzkostlivý, nespolečenský, tichý

Flegmatik – pasivní, starostlivý, hloubavý, spolehlivý, vyrovnaný, klidný

⁴⁹ Bedrnová,E. a Nový,I. a kol., Psychologie a sociologie řízení

Osobnost otevírajícího hraje důležitou roli. **De Vito** k tomu říká, že lidé extrovertní se raději a snáze otevírají druhým než lidé inklinující spíše k introverzi. Snáze se také otevírají lidé, kteří mají vysoké sebevědomí. Ti si totiž dovolí sdělit více, protože jsou ochotnější riskovat negativní reakci. A zpětně, pokud se jim dostane pozitivní reakce, jim to dodá impuls se otevřít i v příští interakci.⁵⁰ Další osobnostní charakteristikou, tentokrát na straně příjemce, která ovlivňuje sebe-otevírání, je vnímavost, citlivost a schopnost „vylákat“ otevření z druhého. Jedinci, kteří věří, že jsou dobří otevírači, se také více otevírají druhému a stejně tak vnímají partnerovo sebe-otevření jako vysoké⁵¹

3.3. Empatie a schopnost naslouchat

Lidé jsou různí. K někomu máme důvěru, snadno se mu otevřeme, řekneme mu bez nucení, co bychom žádnému na světě neřekli. S druhým utrousíme jen několik zdvořilostních frází a nepřimějeme se k tomu, abychom mu řekli o slovo více.

Empatie – naslouchání a vidění toho, co partner citově prožívá a pokus o souznění citů (empatii), včetně sdělování výsledků tohoto pokusu formou slovního vystižení toho, jak partnerovi asi je.

Báseň Lavaterova (1741-1801)

„ Když najdeš člověka, který ti v klidu naslouchá, který je duchem přítomen, když mu něco říkáš, který ti neklade dvě otázky najednou, ale napjatě naslouchá, co mu na jeho otázku odpovíš, který tě neprobodává očima a tvému pohledu se nevyhýbá, pak si uvědom, že jsi našel vzácný poklad v poli – vzácnou perlu.“

Participace (spolupodílení) – s těžkým úkolem se můžu trápit sám, můžeme ho však zvládat ve dvou. Participací je i situace, když je někdo ochoten vyslechnout mne, dovolit, abych mu sdělil své těžkosti, úzkosti a obavy a přitom cítím, že mi chce pomoci, že nemluví do prázdna.

⁵⁰ De Vito, J.A. (2001), Základy mezilidské komunikace

⁵¹ Sprecher, Hendrick, 2004

V dotazníku, který jsem pokládala respondentům, jsem položila otázku – Co podle Vás musí naplňovat člověk, aby byl sympatický a naplňoval Vaši důvěru. Nejvíce odpovědí znělo právě – umění naslouchat a empatie. Můj názor : Ten, komu bych svěřovala svá tajemství, ten který by byl posluchačem mých obtíží, by musel být člověk, kterého si vážím, člověk osobnostně zralý. Zralá osobnost znamená emocionálně, sociálně a také morálně. Musí to být člověk přátelský.

Robert Carkhuff (1977) uvádí 7 následujících charakteristik člověka, kterému by byl ochoten svěřit, co ho trápí :

1. úcta k partnerovi
2. opravdovost
3. soucítění
4. konkrétnost
5. vyrovnanost s vlastními problémy
6. bezprostřednost
7. zralost osobnosti⁵²

3.4. Attachment

Je to citová vazba, která se tvoří mezi lidmi v blízkých vztazích. Pro dítě bývá nejčastěji prvním citovým vztahem pouto mezi jím a rodičem a tak tento vztah může tvořit.

Mary Ainsworthová popsala tři typy dětského attachmentu: bezpečný, odmítavý a ambivalentní (Atkinson, 2003).

Mikulincer a Nachshon (1991) zkoumali souvislosti mezi attachmentem a sebeotevíráním.

Lidé s jistým attachmentem mají největší sklon k odhalování osobních informací a jsou vnímaví k otevření ostatních. **Shaver a Hazan (1988, in Mikulincer a Nachshon, 1991)** to vysvětlují tím, že tito lidé kladou velký důraz na intimitu a blízkost v interpersonálních vztazích, jejich cílem je být si s ostatními blízko. Jako děti jsou vychováváni vnímavými matkami, které adekvátně reagují na jejich verbální

⁵² Křivohlavý, J. Povídej naslouchám

i nonverbální signály, a tak jako se jako dospělí umí otevřít, je-li to vhodné, stejně tak jako umí vhodně reagovat na sebe-odhalení ostatních. Tito lidé se nejvíce odhalují svým intimním partnerům než komukoliv jinému.

Osoby s vyhýbavým attachmentem si raději udržují od ostatních odstup, nejsou tedy tolik ochotní o sobě sdělovat osobní informace. Nejvíce se otevírají kamarádům opačného pohlaví. Autoři tento fakt vysvětlují tím, že se jedná o jejich strategii, jak zachovávat rozumnou vzdálenost od ostatních, protože obecně se považuje kamarádský vztah s opačným pohlavím jako méně blízký než kamarádství se stejným pohlavím, natož pak intimní partnerský vztah.

Ambivalentní typ attachmentu je poněkud složitější a současná zjištění ještě nedokáží přesně popsat sebe-otevírání osob ambivalentního typu. Lidé s tímto typem vykazovali jakousi kombinaci jistého i vyhýbavého attachmentu. Otevírají se více svým matkám a přátelům než intimním partnerům.⁵³

4. Metodika empirické části – použité metody

4.1. Rozhovor

První zvolenou metodou byl nestandardizovaný hloubkový rozhovor. Předem jsem si vytipovala respondenty, které oslovím. Musela jsem být přesvědčena o tom, že jsou to lidé, kteří chtějí vypovídat a chtějí mnohdy nepříjemná témata otevírat. Upozornila jsem je, že mi nejde přímo o obsah tajemství, která před okolním světem skrývají, ale spíše o jejich pocity, které doprovázejí vědomí, že právě oni nějaké tajemství před světem mají. Velmi příjemným překvapením pro mě byla jejich obrovská důvěra v moji osobu a úplné otevření jejich nitra. Jejich důvěru jim oplatím diskrétností, anonymitou a pouhým nastíněním jejich životních událostí. Respektuji jejich soukromí. Rozhovor jsem vedla volnou formou, otázky jsem pokládala v podobném duchu jako v dotazníku (viz. Příloha). Zpočátku probíhal rozhovor ve sledu

⁵³ Citováno ze zdroje: P. Půlpánová – bakalářská práce Sebe-otvírání v partnerském vztahu

otázka – odpověď, poté jsem ponechala volný prostor k samostatnému sdělování pocitů respondentů a do vyprávění jsem nezasahovala.

Návštěva Domova dětí Plumlov : dne 12.2.2009

Této schůzce předcházely moje návštěvy v DD Plumlov, rozhovory s dětmi i personálem. Vzhledem k tomu, že s DD spolupracujeme i v rámci mé profese, zajišťujeme přidělování zboží porušující autorská práva k účelům charitativním, setkání bylo i ve služebním duchu. Chlapec, kterého jsem později oslovila, se zajímal o práci celníka a přístup ke mně byl pak otevřenější.

Tazatel : Alena Pírková

Respondent : chlapec J., věk 18 let

Do DD se dostal v 5 letech. Působí klidným, tichým dojmem. Maminku viděl v 7 letech naposledy, otec ho občas navštěvuje, chlapec nechápe proč, prý při návštěvách oba mlčí. Na dětství nemá dobré vzpomínky, před očima má jen „sociálku a pasták.“ Navázali jsme přátelský, neformální rozhovor, kdy mi svěřil svá malá tajemství. Řekl mi, že je rád, že je mohl někomu sdělit. Slíbila jsem mu, že se o nich nikomu nezmíním. Řekl mi, že nemá žádného důvěrného kamaráda, kterému by řekl o svých pocitech a o tom, o čem všem přemýšlí. Řekl mi, že na něj působím jako jeho máma, která je zhruba v mém věku (možná proto ta důvěra). Je rád, že je v domově, kde je o něj postaráno, doma by takový „komfort“ neměl. Tvrdí, že problémy nemá, že se s osudem smířil, ostatně co jiného mu zbývá. Zeptala jsem se ho, jestli rodičům dokázal odpustit. Řekl, že není lehké odpustit, zatím ani nechce podrobněji zjišťovat minulost, protože se na to necítí.

Z rozhovoru s ním jsem měla smíšené pocity, na jedné straně smíření s prostředím, ve kterém se ocitl, na straně druhé citové strádání.

Závěr : Z chování a jednání, také z předchozích informací od pana ředitele, se jedná spíše o introverta. Má tajemství, ale nikomu se s ním nesvěřuje, má je uzavřena v sobě.

Respondent : dívka T., 18 let, DD Plumlov

V DD od 14 let. S maminkou se pravidelně vídá. Vzhledem k tomu, že je velice inteligentní a sdílná, vylíčila mi podrobně celý svůj osud. Ošklivé, ale i hezké zážitky z dětství. Po smrti jejího otce, matka zůstala sama se třemi dětmi, oba dva sourozenci byli z pohledu dívky nezvladatelní, proto se časem všichni ocitli v DD. Dívka je zde relativně spokojená, matce odpustila, pochopila ji. Stejně jako první respondent tvrdí, že se materiálně má v DD lépe než doma, ale na rozdíl od něj, který se bojí vstupu do reálného života, ona se už „ven“ těší.

V tomto rozhovoru jsem cítila větší samostatnost, odhodlání, sebedůvěru. Z dívky jsem měla pocit, že ví co chce a že má jasnou představu o svém budoucím životě.

Závěr : Dívka byla naprostým opakem chlapce, i s panem ředitelem jsme se shodli, že se jedná o extroverta. Tajemství má, ale netají se s ním. Nezatěžuje ji, ventiluje ho dál.

Oba dva respondenti chtějí žít lepší život než jejich rodiče. Já jsem jim k tomu popřála hodně štěstí a upřímně jsem jim splnění jejich snů.

Z Dětského domova jsem vyšla se zjištěním, že životní tajemství jsou ta nejzajímavější. Byla jsem ráda, že já a moje dcera nemusíme řešit takové problémy, které řeší tyto děti. Pravdou je, že díky disciplíně a řádu domova jsou to lidé vychovaní a skromní. Otázkou je jak se k nim osud zachová v té druhé životní etapě, když se postaví na vlastní nohy.

Dalším člověkem, který mi velmi pomohl při zpracování tohoto tématu a kterému jsem velice vděčná, byl **ředitel tohoto domova p. Kratochvíl**. Nejen, že se mi věnoval, povídal a naslouchal, ale také mi umožnil o samotě mluvit s výše jmenovanými. Jeho životní zkušenosti by byly na sepsání samostatné diplomové práce. Pro mé účely jsme se zaměřili na jeho profesi, na úskalí, na problémy a samozřejmě na klíčová slova – tajemství, zátěž. Velice zajímavě vyprávěl o příběhu ženy, která pátrala po sourozencích, protože po shlédnutí TV programu Pošta pro tebe zjistila, že je tady jakási šance proměnit se v detektiva a přijít záhadám na kloub. Pan ředitel by ženě rád

pomohl, ale ... jsou tady zákony, nelze nahlížet do kartoték a osobních záznamů klientů. Dilema tajemství v rovině první.

Další příklad, který mě zaujal: jeden ze svěřenců - se přišel „strejdovi-řediteli“ svěřit, že ho starší kamarádi šikanují, ale ať to nikomu neříká, že by ho zbili. Pan ředitel se opět dostal před dilema – porušení důvěry x vyřešení problému. V tomto případě se jednalo o závažný problém, kdy se jednalo o zdraví chlapce, možná porušil důvěru chlapce, ale zároveň ho zachránil.

„Jsou tajemství a tajemství, pokud hraničí s trestným činem přestávají být tajemstvím „
- řekl mi na závěr pan ředitel.

Závěr : V tomto případě se jedná spíše o introverta, i podle mých indicií i podle slov samotného respondenta. Zeptala jsem se ho co pro něj znamená vědomí, že je nositelem tajemství. Řekl mi, že rozpolcenost. Poté, co mi sdělil pár příkladů, jsem pochopila. Na otázku, zda pro něj vědomí, že je nositelem tajemství, znamená zátěž, odpověděl „ano.“ Zajímalo mě, jakým způsobem ji ze sebe ventiluje. Řekl mi, že situaci neřeší, že ji trpí.

Dalším objektem mých zvědavých otázek se stala moje kamarádka :

Listopad 2008, pí. M, 34 let – v současné době v rozvodovém řízení

Tato žena je typickým introvertem, veškeré problémy, tajemství a obtíže ukrývá sama v sobě. Využila jsem její povahy a zeptala se jestli jí nemohu být vrbou, že by ulevila své zátěži spojené se skrývaným tajemstvím. Vzhledem k tomu, že mě zná a důvěřuje mi, sdělila mi jednoho listopadového večera při sklence dobrého vína své pocity, prožitky a trápení spojené s velkou láskou a nevěrou. Co prožívala, když ji panovačný a majetnický manžel kontroloval na každém kroku, četl jí zprávy v telefonu, kontroval jí věci. Sama říká, že kdyby se tak nechoval, zřejmě by nedošlo k tomu, že byla nevěrná. Srdce jí ale táhlo k člověku, který byl přesným opakem jejího muže a netrvalo dlouho a zamilovala se. Přes ukrývání, zastírání, lhaní, neuvěřitelné pocity strachu, úzkosti a obav, že to její manžel zjistí, se dostala do fáze, že jí to začalo být jedno – jak říká. Úlevou bylo, když se to její manžel opravdu dozvěděl. Pravdou je, že začal boj o dítě, majetek, probíhaly výslechy ze strany rodičů, manžela, psychický

nátlak z jeho strany, ale jak tvrdí – ulevilo se jí. Tajemství vyplulo na povrch. V současné době je sama s dítětem, ale rozhodně si nestěžuje. Řekla mi, že nedokázala žít dvěma životy a lhát sama sobě. Svůj vnitřní boj vyhrála a udělala rozhodující krok.

Pozorně jsem ji poslouchala a zjistila jsem, jak je silná. Nejen, že mi sdělila svůj příběh, ale že zvládla svoji třináctou komnatu otevřít a vyřešit své trápení.

Spousta lidí žije dvojitým životem a výčitky nemá. O nevěře se mluví a píše. Podle mého názoru je záležitostí svědomí.

Oslovila jsem dalšího svého kamaráda, který mi řekl, že mi sdělí jen to, co on sám bude chtít, do jeho výpovědi jsem nezasahovala a nechala jsem ho hovořit :

Pan F., 43 let

Ohledně tajemství mi sdělil, že má svá soukromá tajemství a také i tajemství, která mu někdo sdělil. Sdělená tajemství nebere víceméně jako svoji zátěž, příliš na ně nemyslí, pokud se netýkají i jeho osobně. Bere je jako problém druhých, se kterým se mu chtěli svěřit. Ve většině těchto případů rád druhé osoby vyslechne, a pokud o to stojí, sdělí jim svůj názor.

Tato tajemství není problém pro něj uchovat, nemá potřebu je dále někomu sdělovat. Co se týká jeho soukromých tajemství, jsou to většinou události a situace z jeho minulosti, na které nerad vzpomíná a bere je jako svoji chybu nebo křivdu na jeho osobě. Velká část jeho tajemství je spojena s jeho sexuálním životem. I v této oblasti má zážitek, který by raději ze své minulosti vymazal.

V podstatě tajemství, i soukromé, není věc, kterou by nadměrně prožíval a která by ho výrazně trápila. Jsou věci, které v něm zůstávají a zůstanou navždycky a se kterými se nebude chlubit a nikomu sdělovat. Ale nejsou to věci, které by měly rozhodující význam pro jeho současný život.

Na otázku které vlastnosti člověka pokládá za součást jeho důvěryhodnosti, odpověděl, že sympatie a inteligence. Sympatie z toho důvodu, aby mu vůbec něco

svěřil a intelligence proto, aby pro něj existoval předpoklad, že člověk, kterému svěřuje tajemství, si uvědomuje už význam samotného faktu svěřením tajemství.

Dalším člověkem, který mi sám nabídl svůj životní příběh, když se dozvěděl na jaké téma je moje diplomová práce zaměřena, je:

pan M., 41 let

Jedná se o člověka, který je od svých 36 let upoután na invalidní vozík. Je to člověk mírný, klidný, dle mého názoru smířený s osudem. Svoji výpověď učinil dobrovolně, měla jsem z něj pocit, že potřebuje s někým mluvit a otevřít se mu. Přiznává, že ke zranění došlo jeho vinou, při telefonování ho srazil jedoucí vlak. Podruhé se narodil. Dívá se na svět úplně jinými očima. V okruhu lidí, kteří jsou stejně jako on upoutáni na vozík, je považován za optimistu. Nestěžuje si, bojuje, dodává energii druhým lidem. Ale co jeho vnitřní pocity? Několikrát uvažoval, že nechce být druhým na obtíž, že vzdá boj. Rodina o něj pečuje, má zaměstnání, koníčky. Sám říká, že díky tomuto vytížení, nemá čas přemýšlet. Vzpomíná na to, co prožil. Je plný tajemství. Díky jeho důvěře jsem teď já majitelkou jeho nevyřčených pravd. Po sdělení některých informací jsem pochopila, proč je potřeboval ze sebe „dostat“ ven. Jedná se o věci choulostivé, citlivé, které by mohly zranit. Z mého pohledu se jedná o člověka, který zůstal v zásadě stejný, samozřejmě ho zdravotní stav postavil do role, kdy ne vždy je schopen fungovat samostatně. Obdivuji na něm jeho touhu užívat si života jak se jen zdá, bez ohledu na handicap. Jsem ráda, že s ním mohu sdílet jeho tajemství, jsem také ráda, že jsem mu snad pomohla odlehčit jeho tíži a břemeno. Neberu to jako přenos zátěže z něj na mě. Nepřísluší mi ani hodnotit jeho chování a jednání jako špatné nebo dobré. Byl a je to jeho život, a jak je známo „každý je tvůrcem svého štěstí.“ Jediné co snad mohu na tomto místě prohlásit, že bychom si měli vážit toho, co máme, protože až to ztratíme, je pozdě naříkat.

**Návštěva psychiatrické ambulance – MUDr. Marie Ošťádalová,
Holešov - 24.2.2009**

„Tajemství obecně znamená především objevování nového, odhalování neznámého a touhu po poznání tajemného. To provází člověka od narození až do smrti. Tajemstvím je už samotný vznik lidské bytosti, stejně tak i její jedinečnost a neopakovatelnost. Batole při průzkumu okolí prozkoumává dosud neobjevené kouty a skříňky, malý předškolák ve světě fantazie a pohádek podléhá tajemným komnatám a zaklínadlům a první dětská přátelství jsou spojována s otázkou: Je to naše tajemství, neřekneš to nikomu? Láska, partnerství i pochybnosti o smyslu vlastní existence jsou spojeny s hledáním tajemství života,“ vysvětluje M.Ošťádalová. Podle jejích odborných zkušeností nemusí mít tajemství jen negativní kontext. Mohou být i tajemství kulinářská, šlechtitelská či kouzelnická. Může však potvrdit, že u řady lidí je tajemství spojeno se zážitkem, ke kterému se nechtějí vracet nebo ho naopak touží nějakým způsobem zpracovat a vyrovnat se s ním.

„Jsou lidé, kteří si svá tajemství v podobě různých traumat nesou v sobě, a přestože jim komplikují vztahy s blízkými, berou je jako nedílnou součást své osobnosti. Stoupající počet pacientů psychiatrických či psychologických ambulancí však svědčí o tom, že mnoho lidí hledá pomoc při zvládnání nepříjemných životních situací a touží po harmonii v sobě i ve svém okolí. Méně se svěřují svým blízkým, přátelům, zpovědníkům, v očekávání pilulky či univerzální rady od odborníka, která jim okamžitě přinese úlevu,“ říká psychiatrička a dodává, že pro psychiatra je povinnost mlčenlivosti závazek daný nejen etickým kodexem, ale i jeho posláním. Důvěra klienta je jedním ze stěžejních bodů vzájemného vztahu.

Coby pragmatický člověk si v osobním životě na tajemství moc nepotrpí, v psychoterapeutickém vztahu jsou pro ni klíčová tajemství jejích klientů – pokud jsou pro ně zdrojem duševní bolesti a strádání. Akt odhalení tajemství klientem považuje za jeden z nejkritičtějších momentů v psychoterapeutickém procesu, pokud k němu dojde v pravý okamžik, může přinést úlevu a započít cestu k uzdravení, na kterou se ráda se svými klienty vydává.

Otázka : Ptala jsem se jí co je v její psychiatrické praxi nejtěžší.

Odpověď : Řekla mi, že je těžký vnitřní boj při zvládnání situace nesení tajemství od různých lidí, která jsou mnohdy děsivá, jsou odhalením „špíny“ a ukazují mnohdy na zřůdnost člověka, aby zůstala nestranná a i nadále si dovedla člověka vážit.

Otázka: Zeptala jsem se jí, co jí v tom pomáhá.

Odpověď: Řekla, že pokora, duchovní svět. Stejně tak schopnost meditace, relaxace, hudba.

V otázce udržení tajemství má jasno, jedná se o lékařské tajemství a nemá právo ani chuť nikomu obsah sdělovat.

Zajímal mě pro demonstraci nějaký případ, který jí působí vnitřní zátěž z nemožnosti sdělit obsah. Řekla mi, že to jsou vlastně všechny případy z její praxe. Ale uvedla mi jeden kuriózní případ, který anonymně uvádím.

Její ordinaci navštěvuje manželský pár. Její pomoc nejprve vyhledala manželka, která trpěla depresemi, úzkostnými stavy a pocity, že něco v jejím manželství není v pořádku. Po delším manželství cítila z mužovi strany odcizení, pocity chladu, nekomunikativnosti. Když se ho ptala co se děje, tvrdil jí, že nic, že je unavený. Žena se obrátila na pomoc odbornice. Časem byl přizván také manžel. Po pár sezeních s ním lékařka zjistila, že je ženě dlouhodobě nevěrný, ale že jí o tom nikdy neřekne, že mu tento stav vyhovuje a nehodlá jej řešit. Lékařka zjistila podstatu problému. Manžel se jí vyzpovídal, ulevil své zátěži tím, že ji přenesl dál. Lékařka toto zjištění musela ponechat uzamčené „ v trezoru“, protože jeho sdělením by porušila lékařské tajemství.

Návštěva známého prostějovského kněze **p. Dana Žurka v prosinci roku 2008** byla pro mě velkým přínosem a zdrojem nových zajímavých informací a jako vzorná posluchačka jsem byla obdarována Biblí.

Otázka : Existuje situace, například nějaký vážný zločin, u kterého hrozí opakování, kdy by kněz přece jen mohl zpovědní tajemství vyradit?

Odpověď : Taková situace neexistuje, aby se kvůli zločinu vyhradilo zpovědní tajemství. Stěží se dá očekávat, že by se nějaký delikvent šel vyzpovídat ze zločinu, který udělal, a ještě by v tom chtěl pokračovat. Může se však stát cokoliv, život má svá překvapení. Pak záleží na osobnosti kněze, na jeho statečnosti, možnostech... Vše je velmi delikátní a individuální. Zpovědník přesto nesmí za žádných okolností vyhradit zpovědní tajemství, i kdyby to šlo do extrémů. Několik svědectví o statečném zachování zpovědního tajemství známe z historie, například sv. Jan Nepomucký či sv. Jan Sarkander. Raději se nechali umučit, než by vyhradili zpověď.

Otázka : Pokud to kněz udělat nemůže za žádných okolností, jak by mohl takovému činu zabránit, jaké jiné možnosti má?

Odpověď : Svátost smíření čili zpověď je úžasné setkání toho, kdo pokleká ke zpovědníci, vyznává své hříchy. Kněz kajícího motivuje a pomáhá. Určité věci může rozmluvit, ale fyzicky zabránit tomu nemůže.

Otázka : A netíží ho potom svědomí?

Odpověď : Nemusí ho tížit svědomí, protože udělal všechno, co bylo v jeho moci. Co jediné může být, je, že se tím trápí... Všechno však svěří do modlitby - a to není žádný alibismus. Jen Bůh má sílu zlo odvrátit

Otázka : Kdyby některý kněz zpovědní tajemství porušil, jaký postih ze strany církve by ho čekal?

Odpověď : Pokud přímo poruší zpovědní tajemství, tím samým skutkem padá do exkomunikace, což znamená, že je vyloučen z účasti na všech dobrech církve. Nesmí udělovat a přijímat svátosti, zastavuje se mu kněžská služba. Sejmutí tohoto trestu je vyhrazeno Svatému otci. Někdy se může stát, a to třeba u cizinců, že zpovědník potřebuje mít na pomoc tlumočníka. I on je vázán zpovědním tajemstvím a v případě vyzrazení ho čeká stejný postih.

Otázka : Údajně i za komunistického režimu u nás bylo zpovědní tajemství tabu. Je to skutečně tak?

Odpověď : Když jsem za totality studoval, třikrát mě otravovali estébáci. Člověk měl přirozeně strach. Ne tak o sebe, ale o ty druhé, aby něco neřekl, nevyzradil, neublížil. Pamatuji si na první výslech na služebně SNB, kdy se mě mladý kapitán vyptával na všechno možné. Říkal: „Určitě se vám lidé svěřují a budou svěřovat... Z čehopak?“ Já jsem na to zareagoval: „Ale to přece nejde, to je zpovědní tajemství!“ On se očividně zarazil a dodal: „Ne! Zpovědní tajemství po vás nikdo nechce.“

Na závěr našeho rozhovoru mi p. Žurek sdělil, že tajemství, která vyslechne v rámci zpovědi pro něj neznamenaají informaci, tudíž ho nezatěžují. Stejně jako moje známá psychiatrička vypověděl, že nesmí na sobě dát znát jakékoliv opovržení nad člověkem, žádným gestem nesmí dát najevo nesouhlas nad sdělenou záležitostí, byť by byla jakkoliv zavrženíhodná. Řekl mi, že pokud by ale opravdu cítil, že se musí někomu svěřit, ulevit eventuální zátěži, sám se vyzpovídá.

4.2. Dotazník

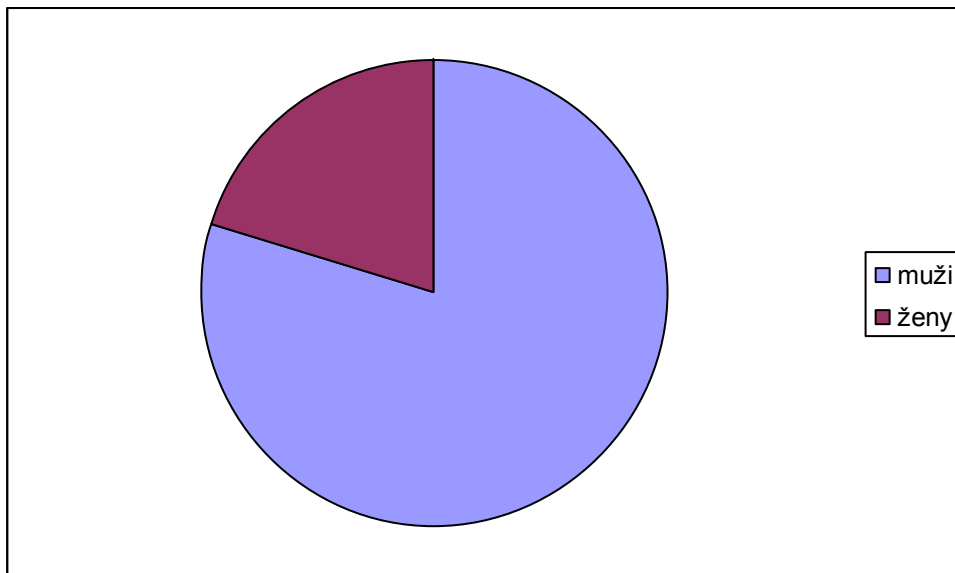
Další zvolenou metodou bylo šetření pomocí dotazníku. Celkově bylo rozesláno nebo rozdáno 60 dotazníků. Data byla získána od 49 respondentů. Osloveni byli zaměstnanci celní správy, policie, vězeňské služby, Hasičského záchranného sboru, pracovnice Finančního úřadu, lékaři, Dětský domov a dobrovolnické centrum Adra.

Dotazník byl rozdělen na dvě části : týkající se tajemství obecně a týkající se služebního tajemství. Dotazníky byly anonymní. Ke každému z nich byly zjištěny pouze sociografické údaje, tedy věk, pohlaví, délka praxe. Jako doplňující otázku jsem zvolila dotaz, zda je respondent spíše extrovert nebo introvert.

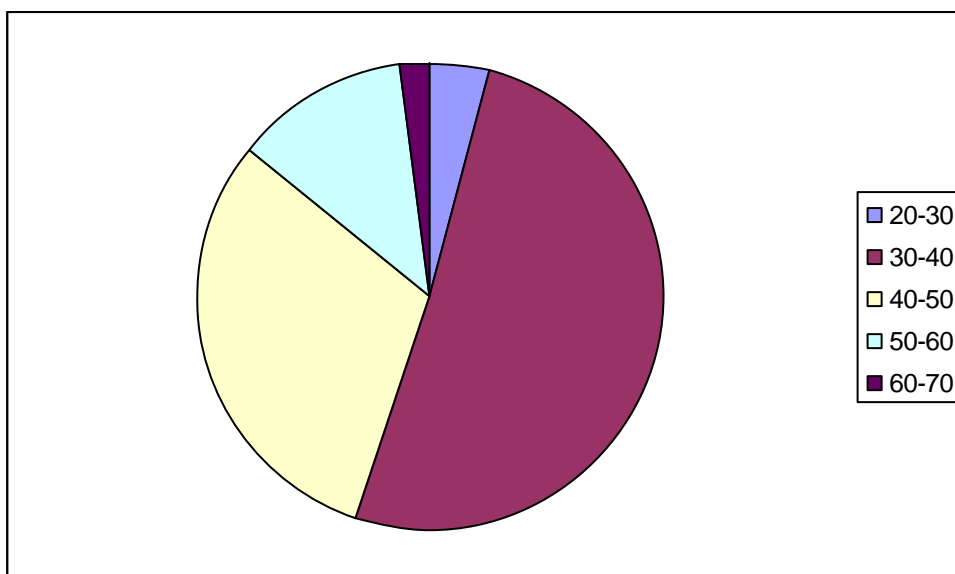
Všechny dotazované jsem upozornila, že vyplnění je dobrovolné a anonymní. Všichni byli informováni o významu a účelu tohoto průzkumu.

Vyhodnocení dotazníku

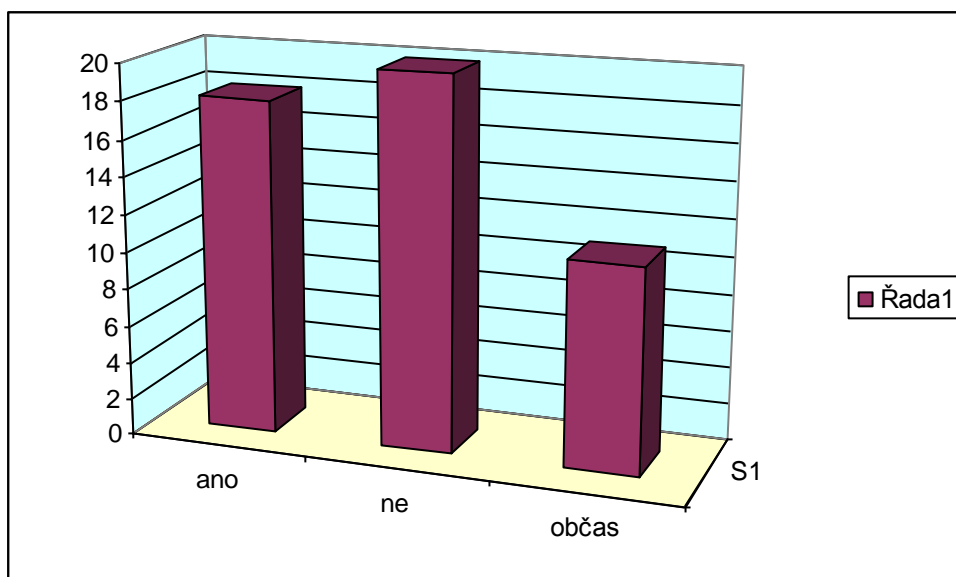
Graf č.1: Rozdělení dle pohlaví ve skupině dotazovaných



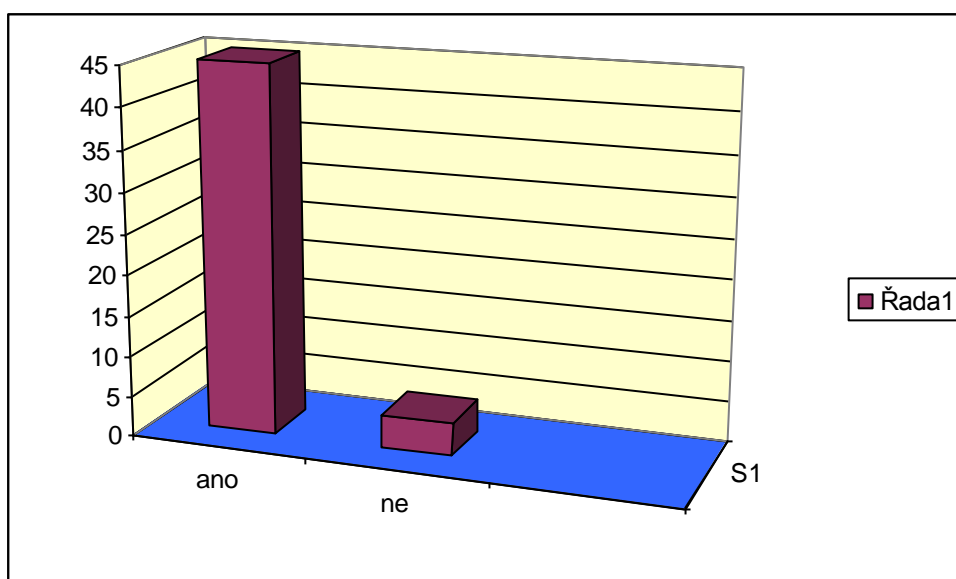
Graf č. 2: Věkové složení respondentů



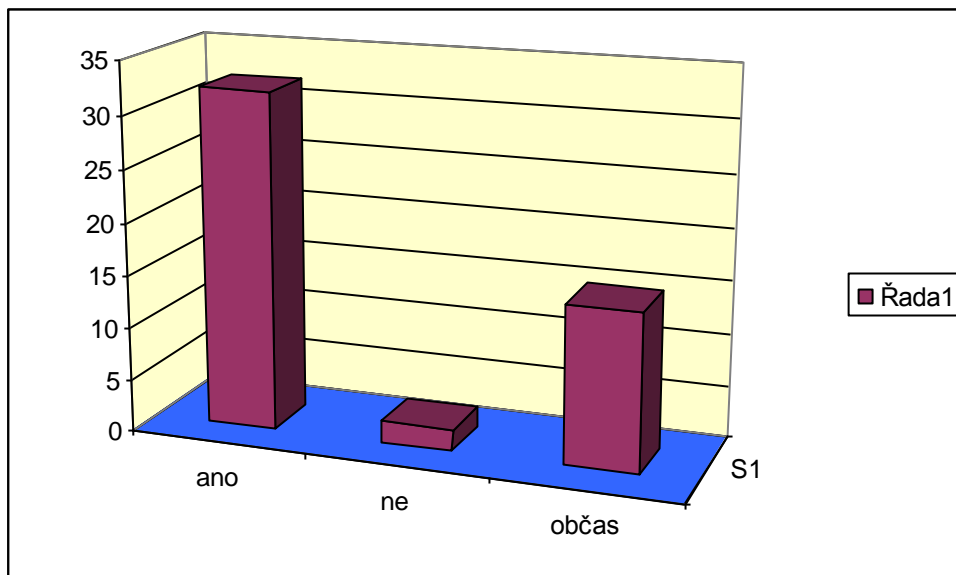
Graf č. 3: Odpověď na otázku : Znamená pro vás vědomí, že jste nositelem tajemství, zátěž ?



Graf č. 4: Odpověď na otázku : Jste nositelem tajemství ?



Graf č. 5: Odpověď na otázku: Sdělují vám lidé tajemství ?



Další položená otázka zněla :

Které vlastnosti člověka pokládáte za součást jeho důvěryhodnosti ?

Nejvíce se v odpovědích objevovala **odpovědnost**, pravdivost, čestnost, upřímnost, spolehlivost, diskretnost a empatie. Dále, ne v takové četnosti, zazněla cílevědomost, pokora, úcta, slušnost, svědomitost, solidnost a loajálnost.

Z mého pohledu je odpovědnost obecně spojována s určitou normou nebo pravidlem chování a je od takového pravidla odvozována. Norma chování je potom základnou pro určení odpovědnosti, pro její posuzování a hodnocení.

„Dospěl jsem k poznání, že odpovědnost má osobitou povahu. Má totiž trvalou snahu tendovat k jejímu opaku, to je k neodpovědnosti.“⁵⁴

⁵⁴ Cyrner.A. K problematice odpovědnosti a mravů v podnikání v ČR

Na otázku za jakých okolností by byli respondenti schopni porušit služební tajemství, zněla odpověď téměř jednoslovně – pouze v případě ohrožení života svého nebo svých blízkých.

Zajímala mě odpověď na otázku týkající se porušení služebního tajemství přímo v praxi. Odpovědělo mi 8 dotazovaných, že se setkali přímo ve své profesi s porušením tajemství, vyzrazením nebo zneužitím informací. Co k tomuto faktu asi tyto lidi vedlo?

Porušení služebního tajemství přece jednoznačně znamená postih, ať už soudní cestou, propuštěním ze služebního nebo pracovního poměru, zjednodušeně za vinu trest.

Co je tím spouštěcím ventilem, který donutí člověka mluvit o tom o čem nemá ? Sliby tady přece nejsou proto, aby byly porušovány. Je problém **v člověku**, v jeho sebe-regulaci, v jeho vnitřním potenciálu, nebo je zanedbána **výchova**, ovlivňuje ho snad **prostředí**? Selhání lidského faktoru je stejně jako schopnost udržet tajemství, individuální záležitostí. V některých případech týkajících se vyzrazení služebních tajemství, se jednalo o vydírání, korupci, někdy o potřebu setřepat ze sebe zátěž. Omluvitelné jsou situace, kdy člověk jedná pod nátlakem nebo nevědomky sdělí informace, které neměl. Neomluvitelné jsou ale situace, kdy vyzrazením důvěrných informací ublíží jinému člověku nebo ho svým chováním a jednáním dovedou až do extrémních situacích. Vyzrazením soukromých tajemství mnohdy ztratíme důvěru těch, kteří se nám svěřili a pokud se to týká intimních záležitostí, můžeme způsobit naprosté katastrofy.

Naše důvěrná tajemství jsou součástí našeho soukromí. Soukromí to je pojem, na který má právo snad každý člověk. Každý má své soukromí a záleží jen na něm, jak s ním naloží. Pokud někdo někomu vyzradí nějaký svůj osobní údaj, jeho soukromí je tak trochu ohroženo. Existují dva typy osobních údajů. Jedním z nich jsou údaje, které můžeme, někdy dokonce musíme vyzradit. Jako například místo bydliště, jméno nebo třeba telefonní číslo.

Druhým typem jsou údaje tajné. Jsou to věci, které o sobě zkrátka nechceme vyzradit. Člověk, který narušuje něčí soukromí je poněkud nechápatý a zlomyslný. Otázkou zůstává, proč někteří lidé porušují pravidla ? Často to dělají proto, protože se oni sami obávají o své osobní údaje a myslí si, že je tímto způsobem chrání. Tito lidé by

se však měli někomu svěřit a poradit se! Někteří lidé mají s udržováním svých tajemství jisté problémy. A co na to sociální pedagogika ?

Snad nejtěžším úkolem stojícím před pedagogikou v této spojitosti je pomoc při hledání identity, jakéhosi vnitřního zakotvení v této rychle se měnící době, pomoci těm, kteří tomuto tempu nestačí, nejsou vybaveni dostatečnou flexibilitou, nezvládají úkoly před ně stavěné a selhávají. A těch výrazně přibývá. Je tedy potřebné naučit se ovládat strategie pro zvládání těchto životních situací, je nutné se naučit i prohrávat, ale nezůstat definitivně poražen.⁵⁵

⁵⁵ Kraus, B. K aktuálnímu pojetí a postavení sociální pedagogiky

Závěr

Téma, které jsem si zvolila pro zpracování diplomové práce bylo tzv. pole neorané. Nenašla jsem práci, která by byla psaná alespoň v podobném duchu.

Cíl č.1 : Vlastním vyhodnocením jsem si potvrdila můj vnitřní úsudek o tom, jaký vliv má na člověka nesení tajemství. Předpokládala jsem, že vyrovnání se skutečností, že víme něco, co druzí ne, je větším zátěžovým faktorem pro introverty než pro extroverty. Došla jsem k tomu tvrzení po položení doplňující otázky týkající se extroverze nebo introverze. Respondenti, kteří volili na otázku „ Znamená pro vás vědomí, že jste nositelem tajemství zátěž?“ (viz.graf č.3) odpověď ano, ti se zařadili, až na výjimky, do kategorie INTROVERT a odpověď ne provázela EXTROVERTY. Jedna z mých hypotéz se potvrdila.

Cíl č.2: Dalším mým cílem bylo zjistit míru zátěže u jednotlivých vytipovaných profesí. Státní zaměstnanci, konkrétně Celní správa, Policie ČR, HZS a Vězeňská služba, kteří jsou zařazeni do některého ze čtyř stupňů utajení, berou služební tajemství a jeho udržení jako součást své práce, jako fakt. Je to povinnost daná přímo zákonem. Jak prohlásil zjednodušeně můj kolega : „Co se v práci uvaří, to se tam i sní, ven se nesmí dostat ani drobky.“

Náplň jejich práce a situace, do kterých se tito lidé dostávají, je spojena mnohdy s obrovskou psychickou zátěží, ale fakt mlčenlivosti faktorem zátěže není. Tuto skutečnost mi osobně potvrdil také ředitel Vazební věznice Olomouc, který mi dovolil poodkrýt (do té doby tajemnou) roušku vazební věznice, seznámil mě s některými svými zaměstnanci a s pracovním prostředím. Jeho odpovědi mě přesvědčily o jeho velké profesionalitě a zodpovědnosti za svěřenou funkci. Z rozhovoru s ním jsem si potvrdila, že je přesně typem člověka, který umí sliby dodržet.

Opačným případem byly pracovnice Finančního úřadu, konkrétně oddělení exekucí. Služební tajemství jim zátěž působí. Na otázku co pro ně znamená zodpovědnost spojená s nesením tajemství, odpověděla pracovnice FÚ : Získání nepřehledného množství informací o lidech, s nimiž se setkávám v rámci služebního jednání. Na otázku jak ji ovlivňuje tato skutečnost, odpověděla : Negativně. Aby nedošlo k porušení zákona tím, že si informační zdroj „vymyslí“, že jsem informace mi

svěřené rozšířila dále. S tím se v praxi setkávám, cílem toho je, aby zdroj poškodil zaměstnavatele a pak zejména mě.

Další profese, ve které zaměstnanci potvrdili, že zátěž spojenou s tajemstvím prožívají, byl již zmíněný dětský domov. Stejně tak jsou na tom i pracovníci dobrovolnického centra Adra. Velkou mírou zátěže, jak psychické tak i fyzické, jsou obdarováni zaměstnanci Ústavu sociální péče ve Víceměřicích, který jsem navštěvovala v rámci služebních povinností spojených s obstaráváním humanitární péče. Jedná se o příspěvkovou organizaci, která poskytuje služby lidem s mentálním nebo kombinovaným postižením a seniorům, kteří nemohou žít ve svém přirozeném prostředí. Obdivovala jsem práci a nasazení zaměstnanců, jejich trpělivost. Ptala jsem se na zvládání zátěže ve vztahu udržení informací, zachování mlčenlivosti a práce s citlivými údaji. Odpověděli, že celkově je jejich práce především psychicky náročná. Já doplňuji nedoceněná.

Zvláštní kapitolou bylo lékařské tajemství a zpovědní tajemství. V oblasti lékařství, se nejednalo o typické služební tajemství, ale zajímalo mě co pro ně znamená etické dilema. Odpověď zněla – v některých případech sdělení závažnosti zdravotního stavu či skutečné diagnózy pacientovi a eventuálně jeho příbuzným. Samotné lékařské tajemství je obsaženo ve výše jmenované **Hippokratově přísaze**. „Cokoliv pak při léčebné péči spatřím nebo vyslechnu a stejně tak cokoliv se dozvím tam, kde jsem nebyl povolán k léčení, ze společného života lidí, co nebude povoleno vyzradit, smlčím a podržím v sobě jako nejvyšší tajemství.“⁵⁶ Obsah lékařského tajemství je také odlišný na jednotlivých odděleních, stejně tak samozřejmě psychická zátěž s ním spojená. Obvodní lékařka neprojevila žádné problémy spojené s udržením tajemství. Naopak obrovskou psychickou zátěž s sebou nese práce a tajemství na odděleních jako jsou onkologie nebo LDN – Léčba dlouhodobě nemocných atd. Pravdou je, že jak mi potvrdila známá lékařka, která pracuje na zmiňovaném LDN několik let, „časem i hrany otupí.“

Pro mě pozoruhodná byla zjištění týkající se zpovědního tajemství. Předpokládala jsem, že zpovědník ponese největší zátěž z tajemství jemu sdělovaných. Opak je pravda, pro něj zpověď neznamena informaci, tudíž ho netíží. Téměř všichni oslovení

⁵⁶ Úryvek z Hippokratovy přísahy

respondenti se shodli na tom, že daleko větší zátěž bývá spojena s informacemi a tajemstvími soukromými. Je jich obrovská škála. Tvrzení, že lékařské tajemství je zátěžovým faktorem se mi potvrdilo a u zpovědní tajemství mi bylo vyvráceno. Nelze ovšem na vzorku respondentů paušalizovat jednoznačně odpovědi týkající se všech lidí v daných profesích. Co člověk, to názor.

Celá diplomová práce je úzce spjata s oborem sociální pedagogiky. Tajemství člověka totiž nejsou jen krásná, vzrušující a tajemná. Z větší části se jedná o traumata, sociálně patologické jevy. Obsahem tajemství bývá neprolomené mlčení a tutlání o sexuálním zneužívání, deviace, domácí násilí a další. Jsou různá řešení jak se s problémy vyrovnat, jak zvládat krizové situace, na každého člověka funguje něco jiného. Někdo tvrdí, že nejlépe je na vše zapomenout, chovat se jako by se nic nestalo. Jiný na sebe pohlíží jako na nemocného, vyléčí ho odpočinek, nečinnost nebo farmaka. Jiná cesta vede přes sport, relaxační hudbu, procházky přírodou. Pak jsou mezi námi lidé, kteří se musí ze všeho vypovídat.

Každý člověk bojuje v rámci svých možností. Úkolem nás všech by mělo být umět naslouchat a komunikovat s okolím. Člověk žádá, křičí o pozornost a pomoc a efektivita tohoto volání závisí na reakci okolí.

Když v rozhodující kritické fázi člověk „volá o pomoc“, měli by to být nejčastěji nejbližší lidé (rodiče, partner, přítel), kdo toto volání zachytí. Jejich zásah ovšem zpravidla nejen nebude profesionální, což by samo osobě nemuselo být na závalu, ale často nebude ani účinný. A zde je právě na místě sociálně-pedagogický přístup ze strany vychovatelů, učitelů. Zásah psychologa v poradně či v jiném zařízení bývá až krajní variantou a řada lidí se k vyhledání této pomoci neodhodlá vůbec. Je dobře známo, že už pouhá možnost „vypovídat se“ přináší často značné uvolnění.⁵⁷

Základním principem pomoci je v každém případě respekt k individualitě klienta a velmi obezřetný postup. Sociální pedagogika ovšem nenabízí jen profesionální zásah a pomoc při řešení již vzniklých krizových situací, ale sociálně-výchovné působení jako prevenci krizových situací. Je třeba nastolovat řád, režim, dbát na pořádek a chránit svěřence před nejistotou a chaosem. Nejpřirozenějším způsobem můžeme jedince posilovat tak, že budeme rozvíjet a upevňovat jeho hodnotnou zájmovou orientaci. Díky

⁵⁷ Kraus.B.Základy sociální pedagogiky, s.144

ní se nejspíše naučí relaxovat, odreagovat napětí, správně odpočívat a trávit volný čas. Jde vlastně o výchovu ke zdravému životnímu stylu, který je nejlepší prevencí před vznikem krizových momentů.⁵⁸

Základním cílem diplomové práce bylo nejen zjišťování zátěží, ale i připomenutí a **inspirace sociální pedagogice** v posilování a tréninku bazálních (základních) sebe-regulačních a integračních vlastností osobnosti člověka, jako např. vnímání, emoce, snahy o cíle-směrnost, ovládání svých aktivit, adaptační schopnosti, vzrušivost, optimální hladina vlastní stimulace, tendence k riskování, účinné integrování své osobnosti, vyvažování mezilidských vztahů, sebe-prosazování a další, aby nedocházelo k selhání lidského faktoru ve schopnosti udržet utajení faktu.

Cíl č.3: osobní interpretace

Život je ve své podstatě nesmírně různorodý, složitý, se spoustou radostí, starostí, okamžiků, které bychom chtěli prožívat věčně, ale i těch, bez kterých bychom se rádi obešli, ale především je příliš krátký. Rány osudu, životní zkoušky i vlastní selhání či klopýtnutí, která se snažíme vytěsnit z paměti. Jenže potlačované a skrývané má tendenci drát se na světlo s ještě větší intenzitou a věci tabuizované přitahují jako magnet. Proto je někdy užitečné je odhalit a podívat se na ně zpříma. Ne ovšem každý to dokáže a proto je potřeba respektovat a obdivovat všechny, kteří se podělí se svým tajemstvím a třeba tím pomohou ostatním v podobné situaci.

Já sama jsem zjistila s velkým údivem, že vlastně netoužím po tom nějaká tajemství odhalovat. Ne, že bych nebyla zvědavá, ale spíš přijímám, že mají svůj význam a respektuji je. S tajemstvím se někdy žije nesnadno, odhalená tajemství však nejsou vždycky prospěšná a úlevná. Ale jsou také tajemství života, která je třeba uznávat a ctít.

Při psaní této diplomové práce jsem se setkala se spoustou lidí, navštívila jsem různé instituce, dozvěděla jsem se spoustu zajímavých informací. Dozvěděla jsem se věci, které jsem v této práci vůbec nezmínila. Dala jsem slib, stala jsem se nositelkou tajemství. Lidem, kteří mi jeho obsah sdělili se zjevně ulevilo, protože své tabu přenesli

⁵⁸ Kraus.B.Základy sociální pedagogiky, s.146,147

na mě jako důvěrníka. Jsem jim nesmírně vděčná za jejich vstřícnost a důvěru, kterou mi dali.

Dramatické hledání pečlivě skrývaných tajemství není dobré, pokud nám nositel tajemství důvěřuje, sdělí nám ho sám, pokud bude chtít. Někdy se vyplatí tajemství odhalit co nejrychleji, ale jindy je lépe chodit kolem něj po špičkách. Určitý závoj tajemství potřebuje i naše fantazie. Když ji uchopíme příliš dychtivě a vytáhneme celou na světlo vědomí, mnohdy ji spálíme a vypaří se jako pára.

Mým přáním je, aby všechna tajemství, která člověk má, byla pouze ta příjemná. Je to utopie, ale člověk si má něco přát. Pokud budeme mít tajemství opačného charakteru, abychom našli buď své správné posluchače, nebo aby k nám přišla pomoc v pravý čas jakoukoliv cestou. Prozrazování cizích tajemství je ošemetné, ale v případě domácího násilí, zneužívání dětí a týrání zvířat platí výjimka. Takováto tajemství musíme odmítnout sdílet vždycky, i kdyby to mělo znamenat definitivní konec přátelského nebo partnerského vztahu. Důležité je včas podat pomocnou ruku a zabránit tak možným životním tragédiím.

Na závěr otázka **POTŘEBUJEME TAJEMSTVÍ?** Stručná odpověď zní: „Ano.“ Tajemství potřebujeme k životu. Pro člověka jsou podle psychologů i filozofů důležitá z několika důvodů. Jedním je potřeba alespoň minimálního soukromí. Dalším je snaha se nějak chránit, protože všechno, co o sobě povíme, se dá zneužít a každý má něco, na co například není zrovna hrdý, za co se stydí a co by nejraději ze svého života vymazal, kdyby to šlo.

Francouzský filozof René Alladaye zdůrazňuje důležitost tajemství pro sociální vazby. „Sdílená tajemství vztahy upevňují, a to je pro sociální vazby velmi důležité. Člověka od nepaměti lákají tajemství, kterým se snaží přijít na kloub, a když to udělá, vymyslí si nová, protože bez nich by byl život chudší. Moderní věda se snaží rozpitvat svět na kousíčky a odhalit ho na dřevě, ale člověk by si měl nějaké tajemno vždycky zachovat, nechce-li se cítit jako nahý.“ Spisovatel Anatole France byl také přesvědčený, že člověk potřebuje k životu tajemství. Napsal: „**To, co v sobě nemá žádné tajemství, ztrácí kouzlo.**“ Ve vztazích bývají tajnosti nežádoucí. Partneri od sebe vyžadují

otevřenost a důvěru, a když zjistí, že jim jejich protějšek něco zatajil, bývají roztrpčení a zklamaní.⁵⁹

⁵⁹ Časopis *Moje psychologie* březen 2009

Resumé

Diplomová práce pojednává o tom, jakým způsobem lidé reagují na zátěžové faktory, konkrétně jestli jako nositelé tajemství nějakou zátěž prožívají. Zátěž je individuální stejně jako je každý člověk individualitou.

Práce je rozdělena na část teoretickou, která pojednává obecně o obsahu jednotlivých tajemství, konkrétně zповědního, lékařského, listovního a služebního. Dále vysvětluje pojmy vztahující se k tajemství, konkrétně sdílení, sebe-otevření, dilema tajemství a také faktory, které ovlivňují zátěž člověka jako jsou temperament, osobnost člověka, empatie apod. Jedna z kapitol se věnuje pojmu stres a zabývá se srovnáváním zátěže u nositelů služebních tajemství.

Dotýká se rovněž odolnosti jedince k zátěži a autoregulace. Situace, kdy se zvyšují požadavky na jedince při ztížených podmínkách pro jeho činnost, označujeme za zátěžové, stresové. Zátěž, která je spojena s obtížemi při uspokojování potřeb jedince, se může týkat čehokoli (zdravotní stav, časový tlak, množství požadavků...). Může jít o jednotlivou situaci či o dlouhodobou záležitost. Náročné životní situace mohou postihnout kteroukoli lidskou potřebu nebo jejich kombinaci.

Chování člověka v náročných životních situacích záleží také na jeho toleranci k zátěži a odolnosti. Je to složitá vlastnost jedince, která obsahuje prvky vrozené i získané (temperamentové vlastnosti, stabilita osobnosti, charakter a volní vlastnosti, struktura potřeb a jiných motivačních sil, sebehodnocení a sebe-pojetí, citové zázemí a adekvátní sociální vztahy...). Tolerance k zátěži je také záležitostí autoregulace (relaxační techniky, vhodně zvolená kompenzační činnost apod.).

V praktické části jsou rozebírány jednotlivé rozhovory s lidmi, kteří jsou nositeli různých druhů tajemství a vyhodnocován dotazník pokládaný především respondentům ze řad státní správy.

Celá práce je určitým návodem pro sociální pedagogiku zaměřit se také na nositele tajemství, kteří mnohdy potřebují pomoc prostřednictvím jiných osob, formou svěřeni se, rady nebo nasměrování správným cílem, aby nesešli na scesti.

Anotace

Alena Pírková. Člověk jako nositel tajemství, jeho zátěž, prožívání a řešení. Diplomová práce, Prostějov 2009.

Diplomová práce pojednává o jednotlivých druzích tajemství. Zabývá se obecným pojetím pojmu tajemství, pojmy jako jsou sdílení a svěřování tajemství. Velká část práce rozebírá sebe-otevírání a sebe-odhalování člověka. Je zde vymezeno zpovědní tajemství, lékařské, listovní a služební, na které navazuje porušování a tresty s ním spojené. V další části práce je pozornost soustředěna na stres, který je v současnosti všudypřítomným jevem a zátěžové situace a individuální reakce na ně.

V závěru teoretické části jsou popisovány faktory ovlivňující nositele tajemství, jako jsou osobnost, temperament a empatie.

Práce objasňuje, jaké jsou rozdíly v zátěži u jednotlivých druhů tajemství a jaký vliv na udržení tajemství a na zátěž spojenou s nesením tajemství, má typ osobnosti. Hledá odpovědi na to proč a za jakých okolností lidé porušují sliby a vyzrazují tajemství. Zabývá se reakcemi lidí na svěřené, mnohdy důvěrné informace, jejich prožíváním a řešením zátěže spojené s takovou zodpovědností.

Klíčová slova:

Tajemství, člověk, zátěž, prožívání, řešení, stres, osobnost, sebe-otevření, sdílení, svěřování, porušení.

Annotation

Alena Pírková: A man as a bearer of secret, his stress, living over and solution.

Graduation theses, Prostějov 2009-03-25.

This graduation theses deals with separate sorts of secret. It deals with common theory of concept of the secret, with the concepts as sharing and trusting with secret. Large part of the graduation theses is devoted to self –opening out and self-discovering of human being. The confession, medical, letter and service secret have been delimited here in my graduation theses. The breaking of these secrets has been meant here and of course punishment connected with it.

In another part of my theses I pay attention to stress, that is ever-present nowadays and to stress situations and individuals reactions to them.

In the end of theoretical part the factors affecting the bearer of the secret (for instance: personality, temper, empathy) have been described.

The graduation theses makes clear the differences in stress according to separate sorts of secrets and explains how the type of personality can influence the sustainment of the secret and the stress, connected with the secret-bearing. The theses finds the answers to such questions as: Why and under which circumstances are the men breaking the promises and disclosing the secret.

It deals with reaction of the men on entrusted, often confidential information, their living and solving the stress, connected with such a responsibility.

Key words:

A secret, a man, a stress, living over, solution, stress, personality, self-opening, sharing, entrusting, breaking.

Literatura a prameny

Literatura :

- 13 komnata osudové křížovanky slavných. Vydala Česká televize, 2008
- Bedrnová, E. a Nový, I. a kol., Psychologie a sociologie řízení, Vydalo nakladatelství Management Press, s.r.o. Praha, 2007.
- Buriánek, J. Lékařské tajemství, zdravotnická dokumentace a související právní otázky, Vydalo Linde Praha a.s., 2005.
- Derelga, Metts, Petronio, Margulis, 1993, in Dindia, 2000
- DeVito, J. A. Základy mezilidské komunikace. Praha: Grada Publishing, 2001.
- Fiala, J. Olomoucký pitaval, Vydalo Nakladatelství dětské a naučné literatury Danal, 1994.
- Ilustrovaný encyklopedický slovník, Nakladatelství Československé akademie věd, Praha 1981.
- Jourard, 1971, in Hendrich, 1981
- K.H.Borovský. Král Lávra. Nakladatelství Sursum, r. 2006
- Katechismus katolické církve, Vydalo Karmelitánské nakladatelství v Kostelním Vydří, 2001.
- Kebza, V., Šolcová, I. Syndrom vyhoření. Praha: SZÚ, 2003.
- Kodex kanonického práva. Vydal ZVON, české katolické nakladatelství a vydavatelství, Praha, 1994.
- Konigová, M. Tvořivost Techniky a cvičení, Grada, 2007.
- Kraus, B. K aktuálnímu pojetí a postavení sociální pedagogiky – referát. Sborník prací a referátů IMS, 2005.
- Kraus, B. Základy sociální pedagogiky, Nakladatelství Portál, 2008.
- Křivohlavý, J. Jak zvládat stres. Nakladatelství Grada Praha, 1994.
- Křivohlavý, J. Povídej naslouchám, Návrat Praha, 1993.
- Křivohlavý, J.. Jak neztratit nadšení. Praha: Grada Avicenum, 1998.
- Lametová, M. O. Jste introvert? Vydala Euromedia Group, Praha, 2006.
- Ottova encyklopedie A-Ž. Ottovo nakladatelství, 1144 stran.
- Polc, J.V. Svätý Jan Nepomucký. Nakladatelství Zvon, Praha 1993.
- Řehoř, A. Metodické pokyny pro vypracování bakalářské práce. IMS Brno, 2006
- Smékal, V. O lidské povaze. Nakladatelství Cesta, 2005, 204 stran.
- Sprecher, S., Hendrick, S. S. Self-disclosure in intimate relationships, 2004

- Špatenková, N. a kolektiv, Krizová intervence v praxi. 1. vydání, Praha: Grada, 2004.
- Timko, J. Voják v psychické zátěži. Naše vojsko Praha, 1986.
- Vymětal, J. Lékařská psychologie. Praha: SZÚ, 1999.

Periodika:

- Anděl, M. Věda v skrytu laboratoří, Publikováno: Vesmír 83, 5, 2004
- Časopis Moje psychologie březen 2009
- Časopis Policista 2/2003
- Katolický týdeník 05/2008, autorka Chalupová Zita
- Lidové noviny, 34, 16.3.1926, č. 137, s. 1-2.
- Psychologie dnes č. 3/2007
- Špičková, E. Časopis Psychologie dnes, vyd. Portál

Zákony:

- Sbírka zákonů, zák. 148/1998 Sb.
- Zákon č. 140/1961 Sb., ve znění pozdějších předpisů
- Zákon č. 29/2000 Sb. o poštovních službách a Listina základních práv a svobod
- Zákon č. 513/1991 Sb., obchodní zákoník

Internetové zdroje:

<http://cs.wikipedia.org>
<http://sew.signalny.cz>
www.bata-konference.utb.cz
www.ferovanemocnice.cz)

Rozhovory

1. rozhovor s p. Dan Žurkem
2. rozhovor s pí. Marií Ošťádalovou
3. rozhovor s ředitelem DD Plumlov
4. rozhovor s klienty DD Plumlov
5. rozhovor s ředitelem Vazební věznice Olomouc
6. rozhovor se zaměstnanci ÚSP Víceměřice
7. rozhovor s dalšími vytipovanými lidmi

Dotazník na téma „ Člověk jako nositel tajemství, jeho zátěž, prožívání a řešení „

Nejedná se o typický dotazník nebo výzkum, otázky jsou zaměřeny spíše na pocity lidí, jejich názory, proto oceňuji odpovědi obsáhlejší, než např. ano,ne,nevím.

Obecně o tajemství

- 1. Jste nositelem tajemství ? Pokud ano, co pro vás znamená taková zodpovědnost ?**
- 2. Myslíte si o sobě, že jste osoba, která dokáže – obecně, udržet tajemství ?**
- 3. Svěřují Vám lidé svá tajemství ?**
- 4. Pokud ano, jak s nimi nakládáte ?**
- 5. Které vlastnosti člověka pokládáte za součást jeho důvěryhodnosti ?**
- 6. Co podle Vás musí naplňovat člověk, aby byl sympatický a naplňoval Vaši důvěru ?**

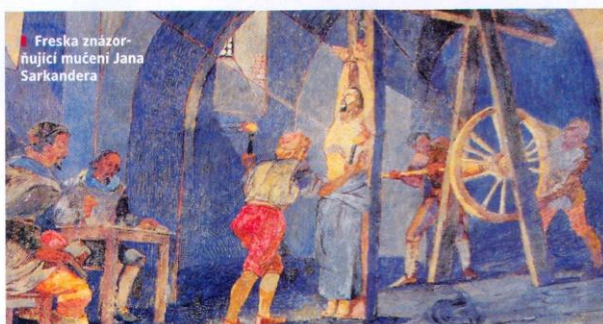
Služební tajemství, utajované informace

- 1. Jste nositelem služebního tajemství nebo pracujete s utajovanými informacemi nebo skutečnostmi ?**
- 2. Jaký stupeň služebního tajemství máte ?**
- 3. Ovlivňuje služební tajemství Vaše chování a jednání ?**
- 4. Znamená pro Vás vědomí, že jste nositelem takového tajemství, zátěž ?**
- 5. Pokud ano, jakým způsobem ji ze sebe ventilujete ?**
- 6. Přemýšlíte o pracovních záležitostech po návratu domů ?**
- 7. Jak čelíte případným dotazům týkajících se Vašeho zaměstnání ze strany rodiny nebo známých ?**
- 8. Míváte někdy pocity psychické tíže nebo trpíte zdravotními problémy v důsledku stresu ?**
- 9. Považujete Vaši práci za stresující ?**

- 10. Pokud ano, jakým způsobem stresu čelíte ?**
- 11. Za jakých okolností myslíte, že byste porušil slib mlčenlivosti ?**
- 12. Znáte z Vašeho okolí nějaký takový případ ?**
- 13. Pokud ano, jak byl vyřešen ?**
- 14. Je Vám známo, jakým způsobem by bylo ve Vašem zaměstnání řešeno porušení slibu mlčenlivosti, služebního tajemství, nebo jakékoliv utajované skutečnosti ?**

Pokud máte k danému tématu jakékoliv další poznatky, nápady nebo myšlenky, ponechávám prostor Vaší fantazii.

Velice Vám děkuji za čas strávený nad vyplněním dotazníku, bude použitý pouze pro účely vypracování diplomové práce.



Freska znázorňující mučení Jana Sarkandera

2 MUČEDNÍCI S OTAZNÍKEM

1. Patron mostů

- **Kdo:** Svatý Jan Nepomucký
- **Kdy žil:** 1340 až 1393
- **Čím byl kontroverzní:** považován za jezuitského propagandistu
- **Kdy byl kanonizován:** 1729

Málokterý světec je v sochách a plastikách zastoupen tak, jako sv. Jan Nepomucký. Narodil se v západočeské vsi **Nepomuku** a po studii církevního práva v italské Padově byl vysvěcen na kněze. Stal se generálním vikářem čili *nejbližším spolupracovníkem* arcibiskupa **Jana z Jenštejna** (1350-1400).

Nezradím svého arcibiskupa!

Jako člen arcibiskupské kanceláře protestuje proti *překročení královských pravomocí* ve sporu krále **Václava IV.** (1361-1419) s arcibiskupem. Král vyzve Jana z Jenštejna k jednání na malostranském předmostí Kamenného mostu (dnešní Karlův most). Ten si s sebou bere i Jana z Nepomuku. Rozhněvaný král *poruší slovo*, arcibiskupa nechá utéct a vikáře dá vsadit do vězení. Jan nezradí svého arcibiskupa, který ve své stížnosti papeži Bonifáci IX. píše: „*Ctihodný Jan, můj vikář, byl po strašném mučení a pálení boku veřejně veden ulicemi a náměstími města k utopení. V noci byl z mostu se svázanými rukama shozen do řeky a utopen.*“ Téhož roku postihlo Čechy veliké sucho, že se v Praze lidé „*brodili přes řeku*“

a voda byla zelená jako tráva“. Souvislost s božím trestem za smrt vikáře byla zřejmá.

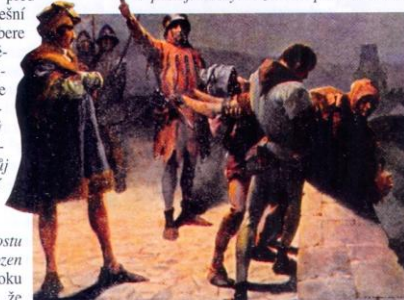
Otazník nad hrobem

Jan Nepomucký je nejprve pohřben prozatímně a tři roky po jeho smrti jsou jeho ostatky přeneseny do Svatovítského chrámu na Pražském hradě. Nad jeho smrtí se však *vznášejí otazníky*. V arcibiskupově svědectví se píše, že byl utopen, ale některé prameny tvrdí, že zemřel na mučidlech 20. března 1393 a do Vltavy byla shozena už jen jeho mrtvola.

Věrný zpovědník?

Některé církevní kruhy ve snaze ještě více *očernit nepohodlného krále* rozšířily *romantickou legendu* o Janově nebyvalé statečnosti, když jako zpovědník královny Zofie odmítl prozradit králi její zpovědní tajemství.

Svatořečení Jana Nepomuckého papežem **Benediktem XIII.** proběhlo v roce 1729. Vzhledem k *postoji českých zemí v pobělohorském*



Svržení Jana Nepomuckého do Vltavy

V sklepní mučírně drnčí hlasy soudců. Kněz natažený na skřipci je zatvrzelý a nechce se přiznat. „*Mluv, řekni pravdu!*“ naléhají, **ale on mlčí a s očima upřenýma ke stropu snáší bolest.** Jakoby tam nahoře viděl nebe s trůnem Otce. A jakoby doufal, že se s ním brzy setká...

působení Tovaryšstva Ježíšova byl vztah k novému světcí *rozporuplný*: někteří ho ctíli jako královského mučedníka, jiní jej považovali za nástroj propagandy, kterým se jezuité snažili *potlačit památku národních hrdinů* Jana Husa a Jana Žižky.

2. Zachránce i vlastizrádce

- **Kdo:** Svatý Jan Sarkander
- **Kdy žil:** 1576–1620
- **Čím byl kontroverzní:** násilná rekatolizace (návrat věřících do římskokatolické církve)
- **Kdy byl kanonizován:** 1995

Životní pouť **Jana Sarkandera** je na nej-různější zvraty poměrně bohatá. Narozen ve Skočově v těšínském Slezsku, studuje v Olomouci a Praze filosofii a teologii ve Štýrském Hradci, protože *touží po plném náboženském životě*. Po třech semestrech ale teologii *opouští a vstupuje do manželství* s **Annou Plachetskou**. Ta však po roce umírá a Jan se vrací k náboženskému životu.

Útěk a návrat

V roce 1609 je vysvěcen na kněze a zakotví v Holešově, kde se stává zpovědníkem katolíka **Ladislava Popela z Lobkovic** (1566-1621). Pražskou defenestrací 23. 5. 1618 vypuklo české stavovské povstání a Morava se k němu po ročním váhání připojila. Ladislav Popel z Lobkovic je sesazen z úřadu zemského hejtmána, jezuité jsou vypovězeni ze země a Jan Sarkander se uchyluje do Polska, ale po čase se vrací zpátky na Moravu.

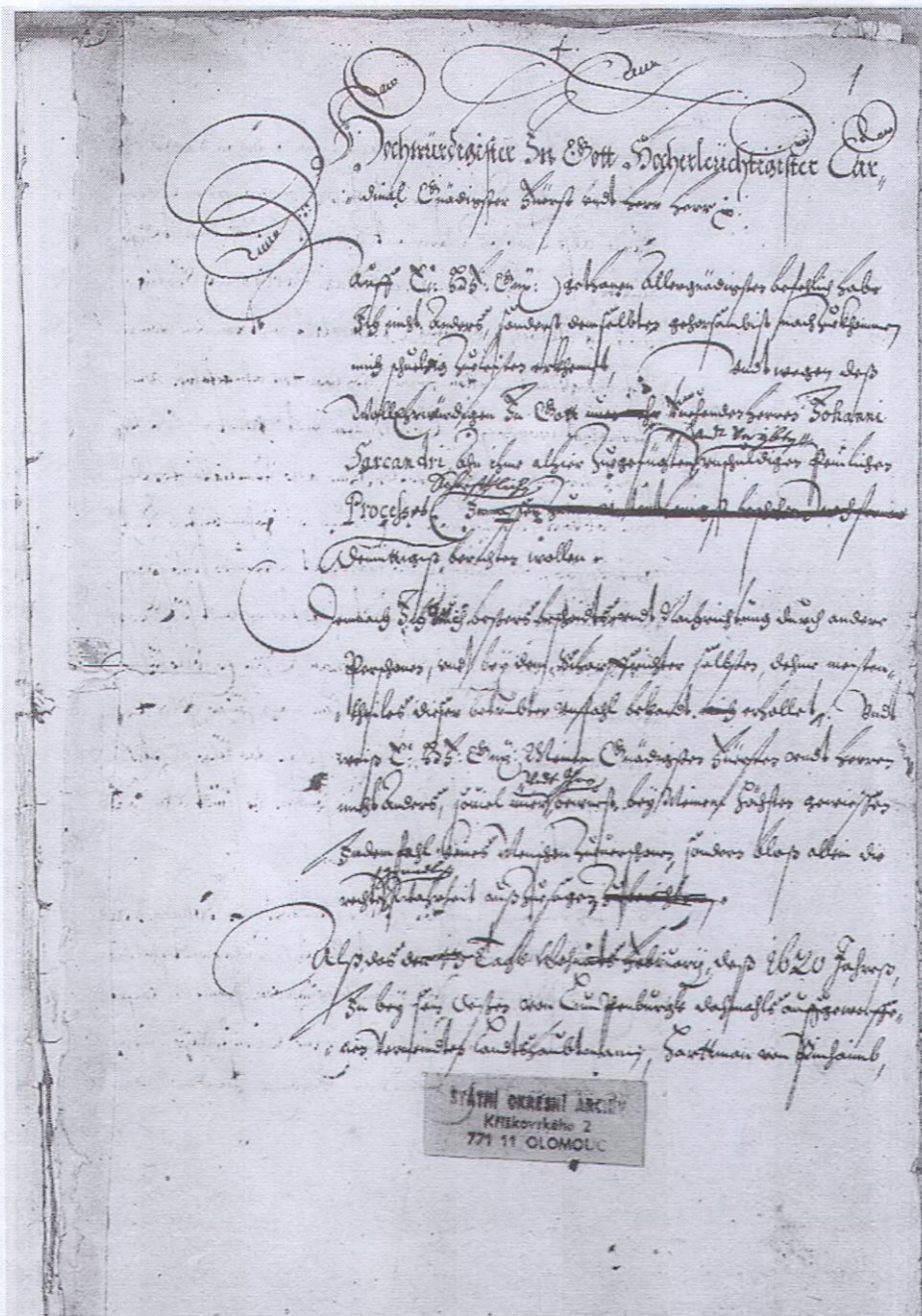
Zpěvem proti kozákům

V únoru 1620 vpadli do evangelického Holešova na Zlínsku polští kozáci ve službách katolického krále **Zikmunda III.** (1556-1632). Narazili však na procesí v čele s Janem Sarkanderem; ohromení jezdci sesedli z koní, připojili se ke zpěvu hymnů a přesvědčení o pevné katolické víře Holešovců, v míru odjeli. Za zachránění Holešova je však Sarkander stavovskou stranou „*obviněn z velezrady a násilné rekatolizace Holešova*“ a uvězněn. Nic z něj však nedostanou. 17. března 1620 umírá v olomoucké věznici na následky trojího mučení. **Jiří Houser**



26 Doktorská teze Františka Meixnera z Olomouce (1722) s postavami Jana Nepomuckého a Jana Sarkandera; rytina Antonína Freindta, Zemský archiv v Opavě, pracoviště v Olomouci

† 160 †



5 První strana zprávy olomouckého městského rychtáře Jana Scintilly kardinálu biskupovi Františkovi knížeti z Dietrichštejna o mučení a smrti Jana Sarkandera; Státní okresní archiv v Olomouci