



Your complimentary
use period has ended.
Thank you for using
PDF Complete.

[Click Here to upgrade to
Unlimited Pages and Expanded Features](#)

Analýza vývoje starostenství města Zlín od roku 1850 do roku 2008 se zaměřením na období starostenství Tomáše Bati a Dominika Čipery

Adéla Hajdinová

Bakalářská práce
2009

 Univerzita Tomáše Bati ve Zlíně
Fakulta managementu a ekonomiky

Mgr. Tomáše Bati ve Zlíně
Fakulta managementu a ekonomiky
Ústav regionálního rozvoje, veřejné správy a práva
akademický rok: 2008/2009

ZADÁNÍ BAKALÁŘSKÉ PRÁCE

(PROJEKTU, UMĚLECKÉHO DÍLA, UMĚLECKÉHO VÝKONU)

Jméno a příjmení: **Adéla HAJDINOVÁ**
Studijní program: **B 6202 Hospodářská politika a správa**
Studijní obor: **Veřejná správa a regionální rozvoj**

Téma práce: **Analýza vývoje starostenství města Zlín od roku 1850 do roku 2008 se zaměřením na období starostenství Tomáše Bati a Dominika Čipery**

Zásady pro vypracování:

Úvod

I. Teoretická část

- Vymezte základní pojmy v oblastech veřejné správy a starostenství.

II. Praktická část

- Provedte analýzu vývoje starostenství města Zlín od roku 1850 do roku 2008 se zaměřením na období starostenství Tomáše Bati a Dominika Čipery.
- Srovnejte činnosti Tomáše Bati a Dominika Čipery s ostatními starosty města Zlína.
- Navrhněte možnosti využití příkladů a poznatků z působení Tomáše Bati a Dominika Čipery ve funkci starosty v současné veřejné správě.

Závěr

cca 40

Forma zpracování bakalářské práce: **tištěná/elektronická**

Seznam odborné literatury:

- [1] BAŤA, T. Úvahy a projevy. 4. vyd. Zlín: Univerzita Tomáše Bati ve Zlíně, Fakulta managementu a ekonomiky, 2002. 218 s. ISBN 80-7318-103-7.
- [2] ČIPERA, D. Budujeme velký Zlín. Zlín: Obecní zastupitelstvo, 1938. 79 s. ISBN (váz.) 20.
- [3] HALÁSKOVÁ, M. Veřejná správa v ČR a zemích EU. Ostrava: Vysoká škola báňská – Technická univerzita, Ekonomická fakulta, 2006. 177 s. ISBN 80-248-1266-5.
- [4] POKLUDA, Z. Sedm století zlínských dějin. 2. dopl. a rozš. vyd. Zlín: Esprint, Nadace Tomáše Bati, 2006. 174 s. ISBN 80-239-7200-6.
- [5] Státní okresní archiv Zlín.

Vedoucí bakalářské práce: **Ing. Romana Lešingrová, Ph.D.**
Ústav managementu a marketingu

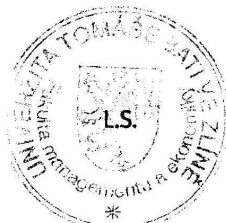
Datum zadání bakalářské práce: **16. března 2009**

Termín odevzdání bakalářské práce: **22. května 2009**

Ve Zlíně dne 16. března 2009



doc. Dr. Ing. Drahomíra Pavelková
děkanka



prof. RNDr. René Wokoun, CSc.
ředitel ústavu

Cílem předložené bakalářské práce je vypracovat analýzu vývoje starostenství ve Zlínu, srovnat činnosti jednotlivých starostů, představených Národních výborů a primátorů města a navrhnout možnosti využití příkladů z působení Tomáše Bati a Dominika Šperky ve funkci starostů pro dnešní veřejnou správu.

Teoretická část je zaměřena na podrobné vysvětlení pojmů ve veřejné správě. V první části popisují regionální strukturu České republiky, tzn., především vysvětlují pojmy jako je stát, kraj, regiony, města a obce. V druhé polovině teoretické části se zabývám administrativním uspořádáním v České republice. Představuji zde funkce zastupitelstva, rady, úřadů starosty obce a hejtmána kraje. Dále je zde nastíněno rozdělení Správy na soukromou a veřejnou, která je dále rozdělena na státní správu a samosprávu.

Praktická část je zaměřena na starosty, představených Národních výborů a primátory města Zlína od roku 1850 do roku 2008. Zaměřuji se zde na Tomáše Bati a Dominika Šperku. Srovnávám zde činnosti starostů, představených a primátorů města Zlína navzájem a v neposlední řadě navrhuji, podle vzorů Tomáše Bati a Dominika Šperky, využití příkladů ve funkci starosty v současné době.

Klíčová slova: stát, kraj, okres, obec, veřejná správa, státní správa, samospráva, starosta, starostenství.

ABSTRACT

Abstrakt ve švédském jazyce

Keywords: country, region, division, municipality, public service, civil service, autonomy, mayor, mayoralty.



*Your complimentary
use period has ended.
Thank you for using
PDF Complete.*

[Click Here to upgrade to
Unlimited Pages and Expanded Features](#)

První adresa podkovala vedoucí mé bakalářské práce paní
m. ing. Roman Leingrove, Ph.D., za odborné vedení mé práce, za pomoc a rady, díky
kterým jsem dovedla svou práci do úspěšného cíle. Díky patří i pracovníkům Krajské
knihovny Františka Bartoše ve Zlíně a pracovnícům Státního okresního archivu Zlín - Kle-
vka, zejména paní Aleně Karkoňkové, za pomoc při získávání nových informací.

ÚVOD	8
I TEORETICKÁ ÁST	9
1 VYMEZENÍ ZÁKLADNÍCH POJM Z OBLASTI REGIONÁLNÍ STRUKTURY ĚSKÉ REPUBLIKY.....	10
1.1 NUTS.....	10
1.2 STÁT.....	11
1.3 KRAJE R.....	12
1.3.1 Historie kraj	13
1.3.2 Geografické rozd lení kraj v R.....	14
1.3.3 Administrativní uspo ádání kraj R.....	15
1.3.3.1 Zastupitelstvo kraje.....	15
1.3.3.2 Rada kraje.....	16
1.3.3.3 Hejtman	16
1.3.3.4 Krajský ú ad	17
1.4 REGIONY R.....	17
1.4.1 Makroregiony, mezoregiony, mikroregiony	18
1.5 OKRESY	19
1.6 M STA.....	20
1.7 OBCE.....	21
1.7.1 Geografické rozd lení obcí v R.....	21
1.7.2 Administrativní uspo ádání obcí v R	21
1.7.2.1 Zastupitelstvo obce	21
1.7.2.2 Rada obce.....	22
1.7.2.3 Starosta	22
1.7.2.4 Obecní ú ad	23
1.8 M STYS.....	23
1.9 VESNICE	24
2 VYMEZENÍ ZÁKLADNÍCH POJM Z OBLASTI VE EJNÉ SPRÁVY.....	25
2.1 SPRÁVA.....	25
2.1.1 Ve ejná správa	25
2.1.1.1 Státní správa	27
2.1.1.2 Samospráva	28
2.1.2 Soukromá správa	30
3 ZLÍNSKÝ KRAJ.....	31
3.1 GEOGRAFICKÉ ROZD LENÍ ZLÍNSKÉHO KRAJE.....	31
3.2 ADMINISTRATIVNÍ USPO ÁDÁNÍ ZLÍNSKÉHO KRAJE	33
3.2.1 Zastupitelstvo Zlínského kraje.....	33
3.2.2 Rada Zlínského kraje.....	33
3.2.3 Hejtman Zlínského kraje.....	34
3.2.4 Krajský ú ad Zlínského kraje.....	34

II	FRAKTICKÁ ČÁST	35
5	ANALÝZA VÝVOJE STAROSTENSTVÍ MĚSTA ZLÍNA OD ROKU 1850 DO ROKU 2008	39
5.1	SPRÁVA MĚSTA ZLÍNA DO ROKU 1850	39
5.2	SPRÁVA MĚSTA ZLÍNA OD ROKU 1850 DO ROKU 1945	39
5.3	SPRÁVA MĚSTA ZLÍNA OD ROKU 1945 DO ROKU 1990	40
5.4	SPRÁVA MĚSTA ZLÍNA OD ROKU 1990 DO ROKU 2008	40
5.5	STAROSTOVÉ ZLÍNA 1850 Ó 1945	41
5.6	PEDEDOVÉ NV VE ZLÍNĚ 1945 Ó 1990	48
5.7	PRIMÁTOR MĚSTA ZLÍNA 1990 Ó SOUČASNOST	55
6	ANALÝZA VÝVOJE STAROSTENSTVÍ TOMÁŠE BATE A DOMINIKY IPERY	59
6.1	TOMÁŠ BATE	59
6.1.1	Továrník, obchodník a podnikatel	59
6.1.2	Starosta města Zlína v období 1923 - 1932	62
6.1.3	Tomáš-Bate a doprava	66
6.1.4	Tomáš-Bate a kolektiv	66
6.1.5	Tomáš-Bate a zdravotnictví	66
6.2	DOMINIK IPERA	68
6.2.1	Nejblíže spolupracovník Tomáše Bate	68
6.2.2	Starosta města Zlína v období 1932 - 1945	69
7	SROVNÁNÍ ČINNOSTÍ TOMÁŠE BATE A DOMINIKY IPERY S OSTATNÍMI STAROSTY MĚSTA ZLÍNA	71
8	NÁVRHY ZLEPŠENÍ ZPŘÍKLADY PŘI SOBĚNÍ TOMÁŠE BATE A DOMINIKY IPERY VE FUNKCI STAROSTY PRO DNEŠNÍ VEJNOU SPRÁVU	72
8.1	TOMÁŠ BATE A VEJNÁ SPRÁVA	72
8.2	DOMINIK IPERA A VEJNÁ SPRÁVA	73
	ZÁVĚR	74
	SEZNAM POUŽITÉ LITERATURY	75
	SEZNAM POUŽITÝCH SYMBOLŮ A ZKRATEK	79
	SEZNAM OBRÁZKŮ	80
	SEZNAM TABULEK	81
	SEZNAM FOTOGRAFIÍ	82

[Click Here to upgrade to
Unlimited Pages and Expanded Features](#)

V předložené bakalářské práci analyzuji vývoj starostenství města Zlín od roku 1850 do roku 2008 a zaměřuji se zde především na období starostenství Tomáše Bati a Dominika Šipery.

Téma, popisující vývoj starostenství v letech uvedených výše, jsem si vybrala z několika důvodů. Jednak se mi toto téma jevílo jako málo probádané, potom mě lákalo studovat nové, nikdy až historické informace a v neposlední řadě jsem se chtěla v novat tématu úzce spjatému s Tomášem Batou, protože mne jako podnikatel, úředník i jako člověk velice kladně oslovil.

Práce obsahuje dvě části, teoretickou a praktickou. V teoretické části vysvětluji významy základních teoretických pojmů týkajících se správy České republiky. Popisuji zde správní i administrativní členění České republiky. V praktické části se věnuji charakteristice starostů, předsedů NV a primátorů města Zlín v období od roku 1850 do současnosti. Pro zpracování bakalářské práce jsem použila metody analýzy.

Cílem předložené bakalářské práce je vypracovat analýzu vývoje starostenství ve Zlíně, srovnat činnosti jednotlivých starostů, předsedů Národních výborů a primátorů města a navrhnout možnosti využití předklad z působení Tomáše Bati a Dominika Šipery ve funkci starostů pro dnešní ve jednu správu.



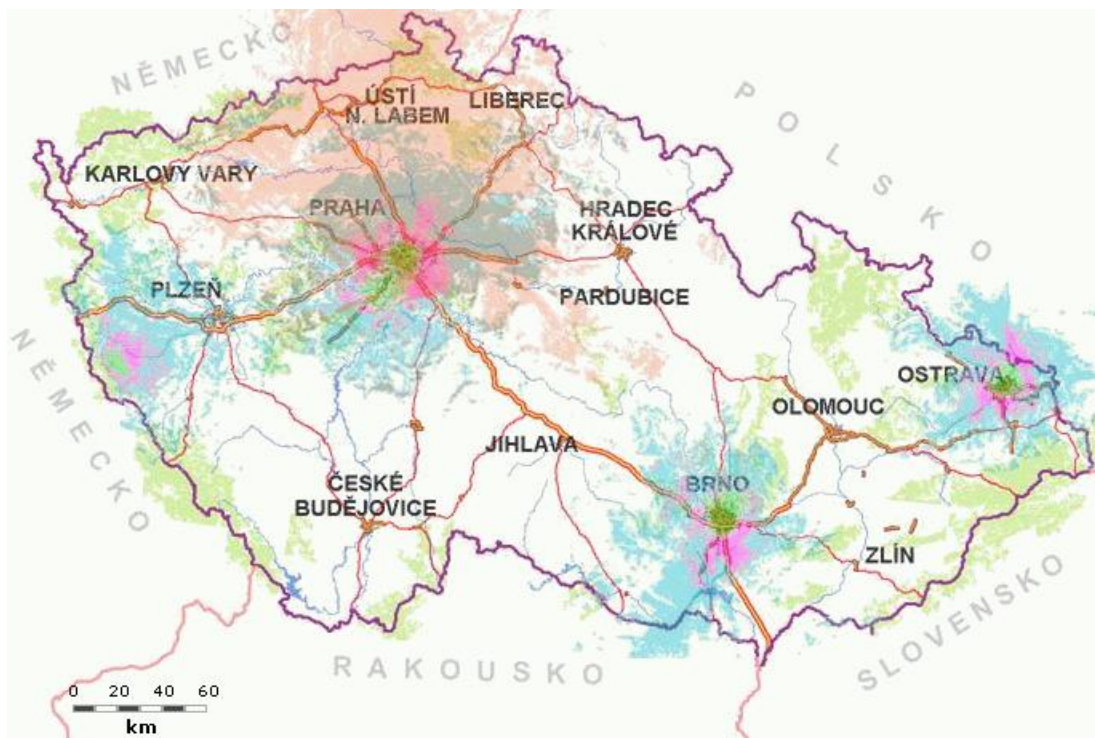
*Your complimentary
use period has ended.
Thank you for using
PDF Complete.*

[Click Here to upgrade to
Unlimited Pages and Expanded Features](#)

I. TEORETICKÁ ÁST

DNÍCH POJM Z OBLASTI REGIONÁLNÍ STRUKTURY ĚSKÉ REPUBLIKY

ěská republika (dále jen ĚR) je stát lefčící ve st ední Evrop . Sousedí na severu s Polskem, na západ s Německem, na jihu s Rakouskem a na východ se Slovenskem (viz obr. 1). Plošná rozloha ěské republiky činí přes 78 tisíc km², na kterých žije bezmála 10 milion obyvatel. Hlavním městem je Praha. Administrativně se dělí na 14 krajů včetně hlavního města Prahy, 76 okresů, 586 měst, 6 249 obcí, 179 městysů a 5 485 vesnic.^[25]



Obr. 1 ó ěská republika se sousedními státy^[26]

1.1 NUTS

Zkratka NUTS doslova znamená Nomenklatura územních statistických jednotek. Pochází z francouzského Nomenclature des Unites Territoriales Statistique (dále jen NUTS).

NUTS byla zavedena Statistickým úřadem Evropských společenství pro potřeby ustálení jednotné struktury územních jednotek. Vyplývá se k monitorování a k analýzám economic-

h. NUTS obsahuje –est úrovní, jednotlivé úrovně jsou podmíněny počtem obyvatel a rozlohou.

V České republice vstoupila v platnost 1.1.2000 Klasifikace územních statistických jednotek CZ 6 NUTS. V této aktualizované klasifikaci došlo k nejdelejší změně, a to zrušení NUTS 4 (okresy).

Od 1.1.2008 je systém statistické klasifikace územních struktur v ČR rozdělen na dvě části.

- 1) Klasifikace CZ 6 NUTS
- 2) Systém Local Administrative Units (dále jen LAU)

Ad 1) CZ 6 NUTS

Je to klasifikace popisující územní struktury do úrovně kraj NUTS 3. Má právní základ v nařízení Evropského parlamentu a Rady. Změny v klasifikaci NUTS jsou prováděny formou nařízení Komise v tlesných intervalech podle pravidel daných nařízením Evropského parlamentu a Rady.

Ad 2) LAU

Systém LAU je určen zejména pro potřeby statistiky regionů. Na rozdíl od systému NUTS, který je postaven na právním základě, LAU legislativní oporu nemá. Z hlediska statistiky mají LAU závazný charakter. LAU mají dvě úrovně :

- LAU 1 (dříve jely NUTS 4) jsou v ČR tvořeny okresy. Územní jednotky na úrovni LAU 1 používají kódy od dříve jelych jednotek NUTS 4.
- LAU 2 představují obce.

Oba statistické systémy, CZ-NUTS i LAU, jsou vzájemně propojeny vazbami (viz Příloha I).^[27]

1.2 Stát

Stát je instituce, jejíž území je vymezeno státními hranicemi, má své obyvatelstvo, kulturu, státní symboly a řídící orgány, které napomáhají k udržení ochrany veřejných zájmů i občanů. Stát může vydávat závazné předpisy a právní normy a může vytvářet vlastní zákony, pomocí nichž udržuje právní jednání obyvatelstva.

Click Here to upgrade to Unlimited Pages and Expanded Features

Úspěch spočívá v udržení lidské společnosti, pohromadě její udržují složky politické, hospodářské a společenské instituce. Stát vykonává výkonnou, zákonodárnou a soudní moc. Na venek se stát vyznačuje znaky a symboly sobě vlastními. Udržovat stát pohromadě jak situace, tak společensky napomáhají složky policie a armády, ozbrojené síly, dále státní moc a mocenské a administrativní aparáty. Stát disponuje vlastním právním řádem, státním zastupitelstvím, soudy a veřejnou a justiční stráží.

Dne 1. 1. 1993 vznikla česká republika jako demokratický stát, který má jednotnou soustavu nejvyšších ústavních orgánů a jednotnou ústavu (viz obr. 2). Občané české republiky, za dodržování právních norem, má právo na jistotu uskutečňovanou Zákonem č. 2/1993 Sb., Listina základních práv a svobod.^[28]

Česká republika vstoupila mezi členské země Evropské unie 1. 5. 2004.



Obr. 2. Česká republika^[29]

1.3 Kraje ČR

Dnešní krajské zřízení na území ČR bylo zavedeno dne 1. ledna 2008 a představuje zcela odlišný typ správní jednotky, než jak tomu bylo v minulosti. Vždy se ale jedná o správní celky stojící mezi panstvím a zeměmi.

Po átky krajského z ízení spadají do 2. poloviny 13. století. Od 15. století do roku 1714 bylo v echách vedeno 14 kraj .

Zvlá-tní postavení m ly kraje Loketský, Kladský, Trutnovský a Tachovský. Mimo krajské z ízení stálo Chebsko a A-sko.

Roku 1714 bylo esko znovu rozd leno na 12 kraj .

Od roku 1751 do roku 1848 bylo v echách z ízeno 16 kraj (s mimo ádným postavením Chebska a A-ska), Morava se d lila na 6 kraj a Slezsko pouze na 2 kraje.

Tab. 1 ó Rozd lení kraj od 15. stol. do roku 1848 ^[30]

Rok	Od 15. stol. do roku 1714	1714 - 1751	1751 - 1848		
			echy	Morava	Slezsko
Kraj	Bechy ský	Bechy ský	Berounský	Brn nský	Opavský
	Boleslavský	Berounský	Boleslavský	Hradi- ský	T -ínský
	áslavský	Boleslavský	Bud jovický	Jihlavský	
	Hradecký	áslavský	Bydřovský	Olomoucký	
	Chrudimský	Hradecký	áslavský	P erovský	
	Kou imský	Chrudimský	Hradecký	Znojemský	
	Litom ický	Kou imský	Kou imský		
	Plze ský	Litom ický	Litom ický		
	Podbrdský	Plze ský	Loketský		
	Práche ský	Práche ský	Plze ský		
	Rakovnický	Rakovnický	Práche ský		
	Slánský	fiatecký	Rakovnický		
	Vltavský		Táborský		
	fiatecký		fiatecký		
Celkem	14	12	14	6	2

V letech 1850 ó 1855 m ly echy 7 kraj se 79 okresními hejtmanstvími, Morava m la 2 kraje s 25 okresními hejtmanstvími a Slezsko m lo pouze 7 okresních hejtmanství.

V letech 1855 ó 1868 m ly echy 13 kraj s 207 okresními ú ady a Morava m la 6 kraj se 76 okresními ú ady. Pozd ji byly krajské správní jednotky zru-eny a zem se d lila pouze na okresy.

é zemí rozdělenu na 15 flup, které v-ak nebyly zavedeny do praxe.

1.3.2 Geografické rozdělení krajů v ČR

Dnešní podobu rozdělenou na 14 krajů získala ČR dne 1. ledna 2000.

Tab. 2 o Administrativní dělení krajů od roku 2000 [31]

číslo	Kraj	Krajské město	Počet okresů v kraji	Počet obcí v kraji
1	Středočeský	Praha	12	1147
2	Jihočeský	české Budějovice	7	623
3	Plzeňský	Plzeň	7	510
4	Jihomoravský	Brno	6	675
5	Vysočina	Jihlava	5	729
6	Moravskoslezský	Ostrava	6	324
7	Ústecký	Ústí nad Labem	7	354
8	Olomoucký	Olomouc	5	394
9	Královéhradecký	Hradec Králové	5	448
10	Pardubický	Pardubice	4	453
11	Zlínský	Zlín	4	304
12	Karlovarský	Karlovy Vary	3	132
13	Liberecký	Liberec	4	216
14	Praha	Praha	1	22



Obr. 3 o Administrativní rozdělení krajů [32]

(VIZ Příloha P III).

řídících orgánů obcí s obecním úřadem s rozšířenou působností.

1.3.3 Administrativní uspořádání krajů

1.3.3.1 Zastupitelstvo kraje

členové zastupitelstva se volí ve volbách do krajských zastupitelstev. Počet členů zastupitelstva je stanoven, podle počtu obyvatel kraje (viz tab. 3).

Tab. 3 Počet členů zastupitelstva kraje podle počtu obyvatel kraje

Počet obyvatel kraje	Počet členů zastupitelstva kraje
do 600 000	45
nad 600 000 do 900 000	55
nad 900 000	65

Funkce členů zastupitelstva jsou funkcí ve veřejnou. Podmínky vzniku a zániku mandátu člena jsou stanoveny ve zvláštním zákoně. Člen zastupitelstva má právo navrhnout zastupitelstvu, výborům a komisím návrhy k projednání, vznášet dotazy na jednotlivé členy a předsedy výborů. Je povinen účastnit se zasedání a plnit úkoly, které mu budou uloženy.

Pravomoci zastupitelstva kraje

Zastupitelstvo rozhoduje jen ve věcech patřících do samostatné působnosti kraje. Zastupitelstvo kraje předkládá návrhy zákonů Poslanecké sněmovně, a pokud si myslí, že právní předpisy jsou v rozporu se zákonem, předkládá návrh Ústavnímu soudu. Zastupitelstvo kraje může vydávat obecně závazné vyhlásky kraje a schvaluje program rozvoje územního obvodu kraje. Díky podílení se na rozvojových programech Evropské unie, může zastupitelstvo volit zástupce kraje do regionálních rad regionální soudržnosti. Zastupitelstvo schvaluje rozpočet a závazný účet kraje, volí a odvolává hejtmána, náměstka hejtmána a další členy rady.

Jednání zastupitelstva

Hejtmán svolává a řídí schůzi zastupitelstva, která se koná podle potřeby, nejméně ale jednou za tři měsíce. K usnesení rozhodnutí je nutná nadpoloviční účast všech členů zastupitelstva.

[Click Here to upgrade to Unlimited Pages and Expanded Features](#)

v t–ina v–ech len , je povinen p edsedající ukon it zasedání s navněm noveno termínu, který prob hne v následujících15 dnech. Zasedání zastupitelstva je ve ejné, po izuje se zápis o pr b hu sch ze, který nakonec podepí–e hejtman nebo nám stek hejtmana a zvolení ov ovatelé. Ministerstvo vnitra m fle zastupitelstvo kraje rozpustit a vyhlásit nové volby, pokud se do 6 m síc zastupitelé nesejdou.

1.3.3.2 Rada kraje

Rada kraje je výkonným orgánem kraje v oblasti samostatné p sobnosti. Rada je odpov dná zastupitelstvu kraje. Radu kraje p edstavuje hejtman, nám stek nebo nám stci hejtmana a dal–í lenové rady. Po et len rady závisí na po tu obyvatel kraje (viz tab. 4).

Tab. 4 ó Po et len rady kraje podle po tu obyvatel kraje

Po et obyvatel kraje	Po et len rady kraje
do 600 000	9
nad 600 000	11

Hejtman a jeho nám stci se zvolením do svých funkcí stávají automaticky i leny rady kraje. Sch ze rady se schází podle pot eby, není stanovena doba, za jakou se musí rada sejít. Sch ze rady jsou neve ejné. Nejpozd ji do 10 dn se po izuje zápis o pr b hu sch ze, který obsahuje po et p ítomných len rady, program sch ze, výsledek hlasování a p íjatá usnesení. Zápis podepisuje hejtman, nám stek hejtmana s pov ení ov ovatelé.

Rada kraje zabezpe uje hospoda ení podle schváleného rozpo tu. Jmenuje a odvolává vedoucí odbor krajského ú adu, návrh v–ak podává editel krajského ú adu. Z izuje a ru–í komise rady.

1.3.3.3 Hejtman

Hejtman zastupuje kraj navenek, musí být ob an eské republiky. Hejtmana a jeho nám stky volí zastupitelstvo, jeho fl leny vybírá z len zastupitelstva. Hejtman odpovídá za svou innost zastupitelstvu. Hejtman podepisuje právní p edpisy kraje, svolává a ídí zasedání zastupitelstva a rady a podepisuje zápis o pr b hu sch ze. V dob nep ítomnosti hejtmana jej zastupuje nám stek hejtmana, kterého zvolí zastupitelstvo kraje. Nám stek hejtmana také

inadnik.

hejtman ze své funkce odvolán a není je-t zvolen jeho ná-

1.3.3.4 Krajský ú ad

Krajský ú ad je orgánem kraje pro p enesenou p sobnost, tvo í ji editel a zam stnanci kraje, lení se na odbory a odd lení. Krajský ú ad p ezkoumává rozhodnutí, která jsou vydaná orgány obce ve správním ízení, plní úkoly, které mu v samostatné p sobnosti ulofilo zastupitelstvo nebo rada a pomáhá v ínnosti výbor m a komisím, provádí dozor nad výkonem samostatné a p enesené p sobnosti obcí podle zvlá-tního zákona. editel je za svou ínnost odpov dný hejtmanovi kraje. editel má právo ú astnit se zasedání rady a zastupitelstva. ^[1]

1.4 Regiony R

Region je vymezené území, jehoí rozloha a hranice se ur ují podle ur ítých kritérií. Tyto kritéria mohou mít nap íklad podobu fyzického, kulturního í společenského charakteru. Hranice regionu se mohou ur ovat nap íklad podle linií ek a poho í. Takovému ur ení í káme hranice fyzicko-geografické. Pokud se hranice ur ují na základ lidské ínnosti (tzn. hranice společenské), je toto rozd lení nap íklad podle politického zam ení regionu nebo podle správních hranic regionu.

eská republika je rozd lena do 6 region ů a hlavního m sta Prahy (viz obr. 4). Region má více neí 1 milion obyvatel, v t-inou je tvo en z území více kraj ů.



Obr. 4 ó Rozd lení region ů v R^[33]

giony, mikroregiony

Jedná se o hierarchii, řády regionů, které lze dělit na jednotlivé stupně.

Makroregiony

Mají pirozené geografické členění. Geografická situace rozdělení makroregionů vyplývá z linie povodí hlavních řek. Na území České republiky se rozprostírají dva velké a jeden menší pirozený celek, jejichž názvy jsou:

- Čechy a polabský makroregion,
- Morava a podunajský makroregion,
- České Slezsko a pooderský makroregion.

Česká republika je makroregion vyššího stupně, Čechy a Morava s Českým Slezskem jsou dva makroregiony nižšího stupně. Čechy jsou mononodální (tzn.: území s jediným významným centrem) s výraznou dominancí hlavního města Prahy, Moravsko-slezský makroregion je polynodální (tzn.: území tvořené dvěma nebo více významnými středisky) s dominancí center Brna a Ostravy.

Mezoregiony

Jsou rozsáhlé územní oblasti, které jsou charakteristické například nedenní dojížděnou za prací nebo migrací obyvatelstva. Mezoregiony pokrývají svými vztahy 40% až 60% plochy České republiky.

Mikroregiony

Jsou územní celky, v jejich rámci jsou uzavřeny vztahy mezi bydlištěm, pracovištěm a komplexem základních služeb. Do mikroregionů je integrováno více než 90% území České republiky.^[2]

Tab. 5 ó Makroregionální, mezoregionální a mikroregionální centra v R^[3]

	Rozd lení	Centra
1.	Metropole mezinárodního významu	Praha - hlavní rozvojové centrum v echách i v R
2.	Regionální metropole I. ádu	Brno - hlavní rozvojové centrum na Morav
3.	Regionální metropole II. ádu	Ostrava - rozvojové centrum na severní Morav
4.	Mezoregionální centrum I. ádu	Plze - rozvojové centrum jihozápadních ech
5.	Mezoregionální centra II. ádu	Olomouc (st ední Morava), Liberec (severní echy), Hradec Králové a Pardubice (východní echy), Ústí nad Labem (severozápadní echy), eské Bud jovice (jifní echy), Zlín (východní Morava), Karlovy Vary (západní echy)
6.	Významná rozvojová mikroregionální centra	Mladá Boleslav, Opava, Uherské Hradi-t , Jihlava, Cheb, Jablonec nad Nisou, Tábor - Sezimovo Ústí, Kolín a dal-í

1.5 Okresy

Okresem se vyzna uje územn -správní jednotka, která má rozlohu men-í nejl kraj, ale v t-í nejl obec. Dne-ní okresy vznikly postupným vývojem z okres eskoslovenska. eská republika je rozd lena do 77 okres . (viz P íloha P IV)



Obr. 5 ó Rozd lení okres v R [34]

1.6 M sta

M stem se nazývá obec, která má více jak 3000 obyvatel. Titul m sto je ud lován za spln ní stanovených podmínek p edsedou Poslanecké sn movny, po p edchozím vyjád ení vlády. T mito podmínkami jsou nap .: obec musí mít ve st edu obce soust ed nu zástavbu s nám stím, které má zpevn ý povrch, v centru musí p evařlovat vícepodlažní zástavba, v-echny ulice musí být pojmenovány, v obci musí být základní -kola, zdravotnické za ízení a lékárna, po-ta, společ enský sál a sportovi-t . Po spln ní t chto kritérií vydá vláda stanovisko, ťe se obec m ťe stát m stem.

[Click Here to upgrade to
Unlimited Pages and Expanded Features](#)

innost plnit zadané úkoly svěřené orgánem, hájí zájmy občanů obce a má také povinnost zúčastnit se hlasování ve věci, ze které by mohl mít následně prospěch.

Pravomoci zastupitelstva obce

Zastupitelstvo má pravomoci volit a odvolávat starostu a místostarostu, členy výboru a komisí, schvalovat návrh rozpočtu obce a následně také závazné úřadové předpisy obce. Má pravomoc zakládat a rušit právnické osoby, vydávat obecně závazné vyhlásky týkající se například úklidu, odpadů nebo bezpečnosti obce. Zastupitelstvo vydává na úkaz obce, pokud není z úkazu rada obce, má vydávání na úkaz v pravomoci obce. Zastupitelstvo dále zřizuje a ruší obecní policii a má možnost vyhradit si i další pravomoci.

Fungování zastupitelstva

Členové zastupitelstva obce se musí scházet minimálně jednou za tři měsíce. Aby se mohlo jednat a usnášet se rozhodnutí, musí se zúčastnit na jednání nadpoloviční většina všech jeho členů. Pokud se nadpoloviční většina nesejde, musí být do 15 dnů svoláno náhradní zasedání. Jednání zastupitelstva je veřejné.

1.7.2.2 Rada obce

Rada obce je výkonným orgánem, který realizuje to, co zastupitelstvo schválí. V oblasti působnosti vydává na úkaz obce. Rada je tvořena starostou, místostarostou a dalšími členy rady. Počet radních stanoví zastupitelstvo, tento počet musí být alespoň lichý a minimálně 5 a nejvíce 11 členů. Rada obce se nevolí v případě, kdy zastupitelstvo obce má méně než 15 členů. Jednání rady obce je veřejné. Rada obce se schází podle potřeby, k usnášení musí být přítomna nadpoloviční většina rady, k rozhodnutí musí být nadpoloviční většina přítomných. Rada obce stanovuje rozdělení pravomocí v obecním úřadě a zřizuje komise. Rada obce má zbytkovou působnost vůči zastupitelstvu, tzn., pokud si dané pravomoci zastupitelstvo nevyhranilo nebo je nemá dle zákona.

1.7.2.3 Starosta

Starosta, občan České republiky, je nejvyšším představitel místní samosprávy, zastupuje obec venek a je odpovědný zastupitelstvu, které ho také volí. Starosta svolává a řídí zasedání rady a zastupitelstva a zodpovídá za zveřejňování informací například na úřední desce, jme-

m stys (viz Příloha II).

část obce, pak obec, které zůstane název m styse, je i nadále

1.9 Vesnice

Vesnice je sídlo, ve kterém hranice počtu obyvatel nepřekročí 2 000 obyvatel. Vesnice se vyznačuje z pravidla zástavbou rodinnými domy, převládá zde zemědělství a většina obyvatel za prací a za centrem všech služeb dojíždí do okolních měst.^[35]

Tab. 6 Označení orgánů obce podle typu obce^[7]

Obec	M stys	M sto	Statutární m sto
Zastupitelstvo obce	Zastupitelstvo m stysu	Zastupitelstvo m sta	Zastupitelstvo m sta
Rada obce	Rada m stysu	Rada m sta	Rada m sta
Obecní úřad	Úřad m stysu	M stský úřad	Magistrát
Starosta	Starosta	Starosta	Primátor
Zvláštní orgán obce	Zvláštní orgán m stysu	Zvláštní orgán m sta	Zvláštní orgán m sta

PRÁVNÍCH POJMŮ Z OBLASTI VE EJNÉ

SPRAVY

2.1 Správa

Správu máme vyjádřit jako cílovou společenskou činnost, která naplňuje a dosahuje daný cíl a ten má veřejný nebo soukromý charakter. Správní právní odvětví vymezuje obsah a charakter správy a právní řád vymezuje rámec působení správy a její rozsah činnosti.

Činnosti správy máme shrnout do funkce kontrolní, organizační, zajišťovací, plánovací, administrativní, koordinační a informační.

Správu máme dělit podle spravujícího objektu, tzn. na veřejnou správu a soukromou správu. Veřejnou správu uskutečňuje státní správa nebo samospráva. Soukromou správu pak uskutečňují soukromé organizace. Hlavním rozdílem mezi soukromou a veřejnou správou je, že veřejná správa má své cíle stanovené zákonem a může dělat jen to, co je zákonem povoleno, naopak správa soukromá si své cíle určuje sama v souladu se zákonem a může dělat vše, co není zákonem zakázáno. [8]

Tab. 7 o Rozdělení správy^[9]

Správa				
Veřejná správa				Soukromá správa
Státní správa		Samospráva		
Vnitřní státní správa	Územní státní správa	Zájmová samospráva	Územní samospráva	

2.1.1 Veřejná správa

Veřejnou správu chápeme jako správu lidské společnosti ve státním zřízení. Veřejnou správou se rozumí správa území státu, krajů a obcí, správa v cizí zemi, ke které má veřejnost vlastnická práva (v cizí movité a nemovité), správa veřejných financí (veřejné rozpočty), správa veřejných záležitostí a správa uřívání veřejných objektů a zařízení.

Veřejná správa disponuje funkcí mocenskou, ochrannou, organizační, regulační a funkcí pro službu veřejnosti.

[Click Here to upgrade to
Unlimited Pages and Expanded Features](#)

Ve ejnou správu chápeme jako společenský systém, který je tvořen vnějším a vnitřním prostředím. Zahraničními a mezinárodními službami je realizováno vnější prostředí ainnost systému s vazbami ve státě a společnosti je tvořeno vnitřním prostředím.

a) Systém institucí

Instituce je subjekt, úřad nebo organizace, která se dělí na organizační složky, tzn. odbory a referáty, a která dbá na dodržování právních norem. Instituce ve veřejné správě jsou lokalizovány a umístěny v konkrétních krajích a obcích. K výkonu ve veřejné správě jsou pověřeny orgány a instituce jako například ústřední orgány, krajské a regionální instituce a orgány nebo místní instituce ve veřejné správě.

b) Systém personální

Personální systém je samozřejmě složen ze zaměstnanců institucí ve veřejné správě. Zaměstnanci vytvářejí v instituci personální strukturu s pracovními místy. Tito zaměstnanci mají s institucí uzavřen pracovní-právní vztah, buď pracovní, nebo služební poměr. Služební poměr se uzavírá u zaměstnanců v armádě a ozbrojených sil, u policie a celní správy a u vojenské a justiční strážě. Naopak pracovní poměr je uzavírán na základě pracovní smlouvy i dohody, volbou i jmenováním.

c) Systém správních činností

Zaměstnanci ve veřejné správě vytvářejí tzv. obecný algoritmus, to znamená, že vykonávají činnosti, které se neustále opakují a vyvíjejí. Tyto činnosti tvoří plánování, organizování, rozhodování, řízení a následná kontrola.

d) Systém nástrojů řízení ve veřejné správě

K řízení společnosti a státu používají instituce ve veřejné správě nástroje typu akta a dokumenty, informace verbální a neverbální, peněžní prostředky a materiální a technické prostředky.

[10]

Tab. 8 6 len ní státní správy

Státní správa eské republiky		
Územní státní správa	Vnit ní státní správa	
Regionální a oblastní státní správa	Státní instituce vnit ní správy	Instituce s roz-í enou a p enesenou p sob-ností výkonu státní správy
Krajská státní správa		
Okresní státní správa		
Obecní a místní státní správa		

Státní správa je sou ástí ve ejné správy. eská republika má sv j vlastní správní systém. Pramenem jsou v první ad právní normy ústavního práva.

Výkon státní správy je realizován úst edními orgány státní správy a pod ízenými státními institucemi regionálního, krajského a místního charakteru. Státní správa vydává správní akta, která jsou právn závazná a v p íjatelných mezích udržují pořádkový stav regula ní prvky státu. Cílem státní správy, která je zam ena na realizaci státního systému, je fungování a zabezpečování innosti tohoto státního systému. Hlavní innost státní správy je zam ena na fyzické a právnické osoby, ve prosp ch společenského z ízení. innost státní správy slouží ve ejným zájm m společnosti, slulb ve ejnosti, slulb a ochran ob an a obran státu.

P sobnost územní státní správy pokrývá celé území eské republiky a je provád na centráln . V eské republice podléhají jednotlivá území centrální státní správ a spravující subjekt zastupuje státní instituce, které p ípadají instituce v regionech, krajích, okresech a obcích. Správa regionální je provád na pro statistické, hospodá ské a finan ní innosti Evropské unie. Krajská státní správa realizuje správu na pov ených územích, v ur itých krajských institucích, například krajské soudy, Krajská policejní správa a Krajské státní zastupitelství nebo finan ní editelství. Okresní státní správa je uskute ována okresními institucemi, například Okresní státní zastupitelství, Okresní soud nebo Okresní policejní správa. Místní státní správa je konána na území obce za ur itých podmínek obce, které závisí na po tu obyvatel, velikosti území obce nebo rozsahu inností obce.

Click Here to upgrade to Unlimited Pages and Expanded Features

státní správa vnitřní, která jedná v působnosti Ministerstva vnitra. vnitřní státní správu vykonávají státní a samosprávné instituce pověřené výkonem státní správy. [11]

Tab. 9.6 Příklad orgánů státní správy [12]

Ústřední orgány státní správy České republiky		
Prezident České republiky	Vláda České republiky	
	Místopředsedové vlády	Výkonné ústřední orgány státní správy
	Ministři	
	Ministerstva	
Orgány a úřady ministerstev	Výkonné instituce	

Prezident České republiky zastupuje stát navenek, je hlavou státu. Prezident je volen Parlamentem České republiky na období 5 let, které se může protáhnout znovu zvolením na další volební období. Prezident České republiky musí být starší 40 let.

Vláda České republiky je sestavena z předsedy, místopředsedy a ministrů. Je vrcholovým orgánem výkonné moci. Předsedu vlády jmenuje prezident České republiky a následně na jeho návrh stanoví ostatní členy vlády. Tyto členy prezident pověřuje řízením ministerstev a jiných úřadů.

2.1.1.2 Samospráva

Veřejnou správu doplňuje vedle státní správy samospráva, která je součástí veřejné moci. Samospráva je organizace, která lze provádět pouze v demokratickém zřízení státu, samospráva uskutečňuje a ovlivňuje společenský život, samospráva řídí jak své vlastní záležitosti, tak záležitosti veřejného zájmu. Je vykonávána vlastním jménem, na vlastní odpovědnost a vlastními prostředky.

Vnitřní vztahy samosprávy jsou regulovány správním řádem, stanovami a členy samosprávy, kteří své funkce nabudou zvolením. Samospráva, dle schváleného rozpočtu, hospodá se svým majetkem. Naopak vliv na vnitřní prostředí samosprávy, ovlivňují vnitřní vztahy. Samospráva hájí své vlastní záležitosti, řídí se zákony státu, právními předpisy a vyhláškami. [13]

Tab. 10 ó P ehled len ní samosprávy ^[14]

Samospráva				
Územní samospráva			Zájmová samospráva	
Územní samospráva kraj a Územní samospráva Hlavního m sta Prahy			Samospráva profesní	Samospráva zájmových sdrufení
Obecní územní samospráva			Úst ední správa zájmových organizací	
Statutární m sto s ú adem magistrátu	Obec s ú adem výkonu roz-í ené p sobnosti	Obec s ú adem výkonu p enesené p sobnosti	Obec s ú adem samosprávní funkcí	Oblastní, regionální, krajská správa zájmových organizací
				Okresní správa zájmových organizací
				Samospráva zájmové Organizace

Samosprávu leníme na zájmovou samosprávu a územní samosprávu.

Zájmová samospráva

Zájmová samospráva je spjata s ur itou lidskou inností. Zájmovou samosprávu zastupují ob ané, kte í mají spole né zájmy, cíle nebo profesi. Zájmová samospráva volí své p edstavitel e, jako prezidenta, p edsedu, p edstavenstvo a výbor. Zájmová samospráva se ídí podle svých stanov, má vymezenou oblast svého p sobení a zodpovídá jak sama za sebe, tak i za své leny. Zájmová samospráva spadá pod kompetenci Ministerstva vnitra a rozd luje se dále na samosprávu profesní, která má povinné lenství osob ur ité profese, na samosprávu zájmových sdrufení, která je slofena z osob bez nucené p íslu-nosti a na akademickou samosprávu vysokých -kol.

Územní samospráva

Územní samospráva je vymezena v Zákon . 1/1993 Sb., Ústava eské republiky a je spjata s ur itým územím. Stát lení území státu na obce jako základní územní samosprávné celky a kraje jako vy-í územní samosprávné celky. Jejich právo je podrobn vymezeno v zákon . 128/2000 Sb., o obcích a v zákon . 129/2000 Sb., o krajích.

Územní samospráva kraj . eská republika je len na na 14 samosprávných kraj , v etn Hlavního m sta Prahy.

[Click Here to upgrade to
Unlimited Pages and Expanded Features](#)

se spravuje sama, obec volí obecní zastupitelstvo a má samosprávnou instituci, obecní úřad. Ten je pověřen výkonem některých činností vnitřní státní správy. [13]

2.1.2 Soukromá správa

Soukromou správu vykonávají subjekty v soukromém zájmu, které usilují o to, aby soukromá správa z vlastní vůle dosáhla vlastního soukromého cíle. Spravujícím subjektem je soukromá organizace, například soukromý podnik nebo kapitálová nebo osobní společnost, spravujícím subjektem může být i jednatel společnosti, předseda, prokurista, správní rada nebo představenstvo. Tento subjekt hospodářsky se soukromými materiálními a finančními prostředky správy.

3.1 Geografické rozdělení Zlínského kraje

Zlínský kraj leží ve východní a jihovýchodní části ČR. Zlínský kraj je obklopen ze severu Moravskoslezským krajem, ze severozápadu Olomouckým krajem, z jihu Jihomoravským krajem a z východu Trenčianským a Nitrianským krajem na Slovensku.



Obr. 6 Mapa krajů České a Slovenské republiky³⁶

Území Zlínského kraje je z povahově velmi kopcovité. Na západ kraje leží kromě zalesněného pohorí Chýbů také severní polovina Dolnomoravského úvalu a jižní část Hornomoravského úvalu. Hranice kraje tvoří na východ Bílé Karpaty s nejvyšší horou Velká Javořina (970 m), směrem k severu přecházejí Bílé Karpaty v Javořínky a Moravskoslezské Beskydy. Na severu kraje leží Hostýnsko-Vsetínská hornatina.

Zlínským krajem protéká největší řeka Morava, z menších toků jsou to například Bečva, Olava, Senice, Vlára a Dejnice.

Zlínský kraj se mimo jiné dříve chránil krajinnými oblastmi (dále jen CHKO). Jsou to Beskydy, ve kterých rostou převodní pralesovité porosty a Bílé Karpaty, kde se nachází na sedm set druhů rostlin.

Obyvatelstvo Zlínského kraje je z velké části tvořeno venkovským obyvatelstvem, v kraji převládá počet mladých lidí nad lidmi v důchodovém věku, což zaručuje dostatek pracov-

Click Here to upgrade to Unlimited Pages and Expanded Features

e. Nejvíce lidí je zaměstnáno v průmyslu, ve stavebnictví, v dopravě, v oboru občanských služeb, oprav motorových vozidel a v obchodu s nemovitostmi.

Zlínský kraj lze z hlediska zemědělství rozdělit do dvou částí. První část zahrnuje nížiny kolem řeky Moravy, kde se dají pěstovat různé zemědělské plodiny, ovoce a zeleniny. Druhá část zahrnuje horská území, louky a pastviny, včetně CHKO Bílé Karpaty a Beskydy. Zde se uplatňuje například pastevectví.^[37]

Zlínský kraj je jedním ze 14 krajů ČR (viz tabulka 2). Zlínský kraj se rozděluje na 4 okresy – Zlín, Vsetín, Kroměříž a Uherské Hradiště. V kraji se nachází 304 obcí.

Tab. 11 Počet obyvatel, rozloha a počet obcí ve Zlínském kraji^[38]

Okres	Název	Počet obyvatel	Rozloha	Počet obcí
1.	Kroměřížsko	107 746	992 km ²	80
2.	Uherskohradištsko	145 188	799 km ²	78
3.	Vsetínsko	146 898	1 143 km ²	59
4.	Zlínsko	197 071	1 030 km ²	87
Zlínský kraj celkem		596 903	3 964 km ²	304

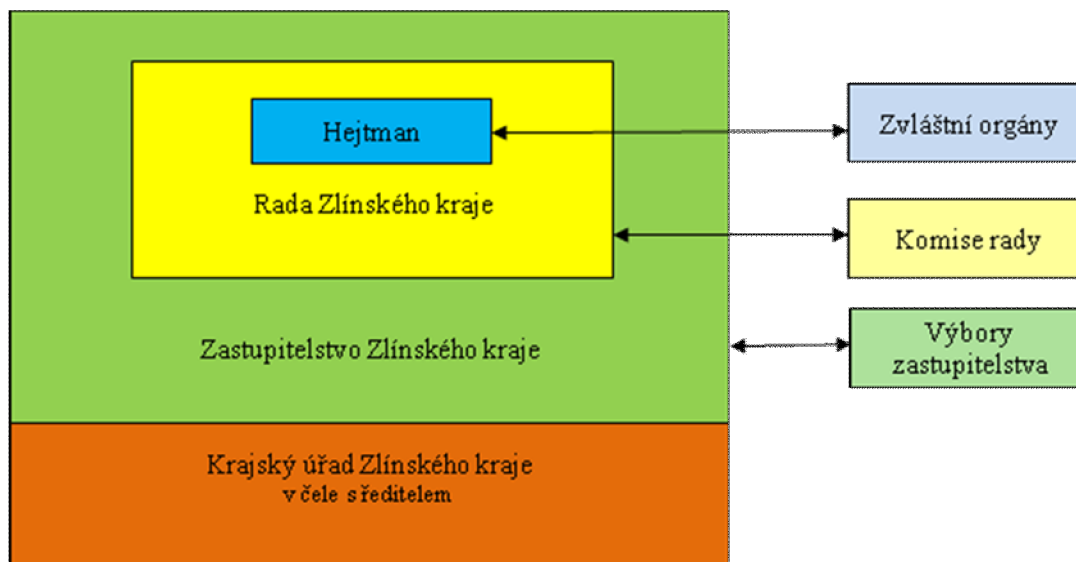
Sídlem Zlínského kraje je statutární město Zlín. Rozloha Zlínského kraje je 3 964 km² a počet obyvatel je 596 903 (aktuální k datu 22.11.2002). Obcí s rozšířenou působností je 13 a obcí s povoleným obecním úřadem je 25.^[39]

Tab. 12 Obce s rozšířenou působností a obce s povoleným obecním úřadem ve Zlínském kraji^[40]

Okres	Rozdělení	Obce
1.	Obce s rozšířenou působností	Bystřice pod Hostýnem, Holešov, Kroměříž, Luhačovice, Otrokovice, Rožnov pod Radhoštěm, Uherské Hradiště, Uherský Brod, Valašské Klobouky, Valašské Meziříčí, Vizovice, Vsetín, Zlín
2.	Obce s povoleným obecním úřadem	Bojkovice, Brumov-Bylnice, Bystřice pod Hostýnem, Holešov, Horní Lideč, Hulín, Chropyně, Karolinka, Koryčany, Kroměříž, Luhačovice, Morkovice-Slíšťany, Napajedla, Otrokovice, Rožnov pod Radhoštěm, Slavičín, Staré Město, Uherské Hradiště, Uherský Brod, Uherský Ostroh, Valašské Klobouky, Valašské Meziříčí, Vizovice, Vsetín, Zlín

Organizace a řízení Zlínského kraje

Obr. 7.6 Schéma orgánů Zlínského kraje^[41]



3.2.1 Zastupitelstvo Zlínského kraje

Zastupitelstvo Zlínského kraje má 45 členů a je voleno na čtyřleté funkční období. Členové zastupitelstva volí radu kraje. Zastupitelstvo se schází jednou za tři měsíce a jeho jednání jsou veřejná. Zastupitelstvo kraje předkládá návrhy zákonů Poslanecké sněmovně, vydává obecně závazné vyhlásky kraje, schvaluje programy rozvoje a zajišťuje jejich realizaci, rozhoduje o mezinárodní spolupráci, koordinuje rozvoj územního obvodu, schvaluje rozpočet kraje a závazné úkoly kraje, zřizuje a ruší příspěvkové organizace, zřizuje výbory atd.

3.2.2 Rada Zlínského kraje

Rada Zlínského kraje je výkonným orgánem kraje v oblasti samostatné působnosti. Rada kraje má devět členů, které volí zastupitelstvo kraje. Radu tvoří hejtman, náměstci hejtmána (3) a členové rady (5). Jednání rady jsou neveřejná. Rada Zlínského kraje připravuje návrhy a podklady pro jednání zastupitelstva, rada může kontrolovat a zabezpečovat hospodaření podle schváleného rozpočtu, jmenuje a odvolává vedoucí odborů, zřizuje komise rady, vydává nařízení kraje atd.

aje



Foto 1 ó Stanislav Mi-ák

Hejtman Zlínského kraje zastupuje kraj navenek. Hejtman provádí úkony, které schválilo zastupitelstvo, p ípadn rada kraje. Hejtman jmenuje a odvolává editele krajského ú adu, odpovídá za informovanost ob an o innostech kraje apod. Hejtman kraje svolává a ídí zasedání zastupitelstva a rady.

MVDR. Stanislav Mi-ák (viz foto 1) se stal hejtmanem Zlínského kraje dne 12. listopadu 2008. ^[42]

3.2.4 Krajský ú ad Zlínského kraje



Foto 2 ó Vladimír Kutý

Krajský ú ad Zlínského kraje plní úkoly v samostatné p sobnosti, které mu uloží rada a zastupitelstvo, pomáhá v innosti výbor zastupitelstva a komisí rady. Krajský ú ad se lení na odbory a odd lení. V jeho ele stojí editel krajského ú adu, jenfl je za pln ní úkol krajským ú adem odpov dný hejtmanovi.

editel Krajského ú adu Zlínského kraje je od roku 2003 Ing. Vladimír Kutý (viz foto 2). ^[43]

Organiza ní struktura Krajského ú adu ve Zlín (viz P íloha VI).

Nejstarší zpráva o Zlíně je z roku 1322, kdy byly sepsány dvě latinské listiny (28. února 1322 a 12. prosince 1322), které byly obsahem stejné. Jednalo se v nich o prodeji jihomoravské Hustopeče s přilehlými vesnicemi a také šmístekem Zlínem. Tyto statky prodali bratři Fricek a Vilém z Egerberga královně Elišce Rejcké. Z tohoto dokumentu proto víme, že Zlín v roce 1322 již existoval. Kolem roku 1349 se objevila také zmínka o Herbortovi ze Zlína, to znamená, že zlínské panství tehdy náleželo novému majiteli, i když prameny neuvádí, kdy a jakým způsobem Herbort panství nabyl. Díky výhodné poloze města, na křižovatce cest, měla povodňová osada příhodné podmínky pro roli hospodářského střediska, tedy tržního. Další zmínka pochází z roku 1358, kdy majetek převzali Těrnberkové, také ale nevíme, od koho tento majetek získali.

Protože Těrnberkové byli velmi mocný rod, svými pevnými hradbami, rozsáhlými statky i vlivné hodnosti v zemské správě, si zajistovali postavení mezi předními feudály na Moravě. Těrnberkové měli Zlín v rukou po 80 let a postupně se v jeho držení vystřídaly tři větve tohoto rodu. Těrnberkové se během husitské revoluce v 15. století dostali do finanční tísně a po skončení válečných operací začali rozprodávat své statky, mezi nimi také Zlín. Roku 1437 odkoupil Petr Roman z Vítovic město Zlín s tvrzí, dvorem a mlýny, ves Píluky, Běznici, Mladcovou, Šepkov, Přetné, Zbořnou, přilechovic a ves Bonko, louku zvanou Okrouhlá (u Píluk), les Dubový díl, horu Tlustou a Lysou a louky zvané fiákovy louky. Tímto Těrnberská vláda na Zlíně skončila.

Vláda Petra Romana na Zlíně trvala bezmála 40 let, do roku 1472. Po jeho smrti, majetek připadl královské koruně, protože po Romanovi nezůstali žádní dědicové. Majetek ale nezstal dlouho královské koruně, krátce po roce 1472 se zlínské panství stalo majetkem uherského krále Matyáše Korvína, který byl tehdy páнем Moravy. Ten zlínské statky daroval jako odměnu za válečné sloužby Vilému Tetourovici z Tetova, přednímu ze svých polních hejtmanů. Tetour vládl na Zlíně již v roce 1478. Jeho vláda trvala skoro sto let.

Za vlády Tetoura, v dobách míru, město, středisko trhu a městeček vzkvétalo a rozvíjelo se. Zlín dospěl do podoby velkého, hospodářsky důležitějšího střediska, to mělo za následek i vzestup v označení Zlína. Kolem roku 1490 se začal Zlín označovat jako šmístek, povodňový šmístek. Po několik desetiletí, ale označení kolísalo. Až roku 1550 se natrvalo, díky sledkem vývoje, ustálilo označení jako město.

(1592) ítal Zlín asi 200 ó 250 usedlostí, ve kterých filo asi 1400 o 1500 obyvatel. Po tem usedlostí se Zlín tehdy adil za Hranice, Holešov nebo Valašské Mezi í í.

Od roku 1620 Zlín profíval t íké asy strádání a ni ení v d sledku t icetileté války. Tehdy m la m sto Zlín v rukou Anna Cedlarová z Hofu, která krátce po vypuknutí války zem ela bezd tná. Zlín z stal tedy v roce 1622 do roku 1630 bez vlastního pána, správu vedli ú edníci, výnos pat il v ítel m. Roku 1630 p evzal statky (Zlín, Veselí ko, Bartoovice) Krytof Karel Podstatský z Prusinovic. Nedofil se ale konce války, statky zd dili jeho ty i synové. Ti sv íli zadlužené statky roku 1653 zvlátní komisi a ta roku 1655 prodala zlínské panství Gabrielu Těrenimu za 52 000 zlatých.

Těreniové prodali panství roku 1712 baronu Janu Leopoldu Rotalovi. Ten zvelebil Zlínský zámek k bydlení, ale roku 1716 prodal panství svým p íbuzným, Rotal m z napajedelské v tve. Zlín byl tedy majetkem Adama Jáchyma Rotala. Rotalové vládli do roku 1763, pak panství p evzali Khevenhüllerové, ti vládli do roku 1804. Od roku 1804 vládl na zlínském zámku baron Klaudius Bretton. Do vyrovaného íivotního stylu venkovského m sta vnesly rozruch revolu ní události roku 1848. Zlín-tí obyvatelé p edstavili petici o šzruení poddanosti, aby kařdý ob an stejná práva m lõ. Pro zd razn ní touhy po svobod utvo íli obyvatelé m sta m – anské národní strážle (gardy). Touto revolucí byla roku 1848 zruena vrchnostenská správa.

Zlínské panství koupil roku 1857 brn nský obchodník Jan Bergl, ale m l jej v drflení pouze krátce, od ledna do zá í 1858. Prodal jej hrab ti Bernardu Stolbergovi. Od n j pak koupil roku 1860 celý majetek brn nský továrník Leopold Haupt za 445 000 zlatých. Hauptové cht li z ídit eskou m – anskou –kolu, jejich návrh byl v–ak na radnici zamítnut a to je-t na dal-ích dvacet let. V roce 1893 ú ady povolily z ízení eské m – anské –koly ve Zlín . Vyuování bylo zahájeno roku 1896.

Po et obyvatel m sta Zlína v roce 1900 byl 2 975.

Hauptové drfeli ve svých rukou Zlín do roku 1929. Roku 1927 prodal Haupt m stu Zlín ást les (Tlustá) a roku 1929 také zámek. Ostatní pozemky zlínského velkostatku koupil roku 1929 Ba v podp rný fond. Tím se Zlín oprostil od d dictví starých feudálních dob.

V kv tnu roku 1939 se stal Zlín sídlem n meckého správního orgánu a byla zde z ízena ú adovna gestapa. ^[15]

[Click Here to upgrade to
Unlimited Pages and Expanded Features](#)



Obr. 8 ó Nám stí Míru ve Zlín roku 1910 ^[44]



Obr. 9 ó Pohled na Zlín roku 2008 ^[45]



*Your complimentary
use period has ended.
Thank you for using
PDF Complete.*

[Click Here to upgrade to
Unlimited Pages and Expanded Features](#)

II. PRAKTICKÁ ÁST

STAROSTENSTVÍ MĚSTA ZLÍNA OD ROKU

1850 DO ROKU 2008

5.1 Správa města Zlína do roku 1850

První doklady o působení městské samosprávy pochází z roku 1463, kde je uveden purkmistr a rada města Zlína. Radu tvořili vedle purkmistra starší (radní páni, konšelé). K roku 1612 a 1618 jsou jmenováni kromě purkmistra také i starší. Roku 1782 byla městská rada redukována na 6 osob. Purkmistr i rada vykonávali své úřady po dobu jednoho roku, potom byla rada se souhlasem vrchnosti obnovena.

Zástupcem vrchnosti ve městě byl fojt (rychtář). Rychtář se postupem času stal ze zástupce vrchnosti výkonným orgánem městské rady, zejména ve věcech policejních. V 17. století byl již rychtářský úřad volený. Rychtář měl především kompetenci soudní, zejména v soudnictví sporném a soudnictví týkající se nemovitostí.

Sídlem městské samosprávy byla radnice (radniční dům). Roku 1568 byl jako chudinské zařízení založen špitál, na něj dohlíželi městští starší.

5.2 Správa města Zlína od roku 1850 do roku 1945

Po zrušení patrimoniálního zřízení 7.9.1848 vyvstala nutnost reorganizace celého správního systému. Město a obce získala v této pravomoci v rozhodování o svých záležitostech. Občané mohli volit své zástupce na radnici, tím pak následně vznikl správní orgán, který byl zastupován radními a starostou.

První obecní volby se ve Zlíně konaly roku 1850. Do čela obce byl zvolen 16-ti členný obecní výbor, který ze svého středu volil představenstvo s purkmistrem (od roku 1855 je titul změněn na šéfredakce, od roku 1877 je titul změněn na starosta) Josefa Mastu a dva radní. Doba působnosti obecního výboru byla 3 roky.

Po osvobození Zlína Rudou armádou 2. 5. 1945 vystupovali jako zástupci obecní správy bývalý starosta Zlína Dominik Štěpánek a jeho náměstkové Josef Závrtálek a Antonín Kvasnička.

od roku 1945 do roku 1990

Po osvobození na ja e roku 1945 se za aly budovat a vnikat do pop edí Národní výbory, které m ly své orgány ó plénum, radu a p edsedu. Ozna ení starosta nahradilo ozna ení p edseda, který se stal vrcholovým p edstavitelem m sta Zlína a v letech 1945 ó 1949 p edsedou místního národního výboru, v letech 1949 ó 1954 p edsedou jednotného národního výboru a v letech 1954 ó 1990 p edsedou m stského národního výboru (dále jen MNV).

S nastoupením socialismu (1948 ó 1989) bylo 23. listopadu 1948 m sto Zlín p ejmenováno na m sto Gottwaldov. Ú edn ale tento název nabyl platnosti 1. ledna 1949. M sto Gottwaldov se stalo krajským m stem. Dne 27. listopadu 1989 se konala velká demonstrace na nám stí Míru v Gottwaldov , kde ob ané m sta lobovali za navrácení m stu název Zlín. P ání ob an se vyplnilo a od 1.1.1990 nese m sto op t název Zlín. Po p evratu v listopadu 1989 do-lo k zániku soustavy národních výbor .

5.4 Správa m sta Zlína od roku 1990 do roku 2008

Dne 24.11.1990 prob hly volby, ve kterých byla uzákon na nová struktura správy a samo-správy ó Ú ad m sta Zlína, zastupitelstvo, rada a primátor. Voli i zvolili sedmdesáti lenné m stské zastupitelstvo Zlína. V tomto období Zlín získal charakter statutárního m sta v ele s primátorem. M stské zastupitelstvo p evzalo odpově dnost za d ní ve m st . Dne 11.12.1990 byl zvolen první primátor m sta Zlína. Od roku 1990 se ve ve ejné správ pou-ffívá ozna ení šprimátorů m sta Zlína. Toto ozna ení se vyskytuje na stejné úrovni jako ozna ení šstarostaů m sta. Ozna ení šprimátorů m sta se v-ak pouffívá v m stech, která se stala m sty statutárními. ^[16]

0 ó 1945

Od roku 1850 do roku 1945 vládli m stu Zlínu starostové (viz tab. 13), jejichž označení se začalo používat až v roce 1850. Před tímto rokem se používalo označení špurkmistrů.

Tab. 13 ó Starostové Zlína 1850 - 1945

Období	Starostové Zlína
1850 - 1861	Josef TM asta
1861 - 1863	Tomáš–Machá
1864 - 1871	Tomáš–Tlusták
1871 - 1881	Mikuláš–Ka–párek
1881 - 1885	Vincenc Ka–párek
1885 - 1899	Mikuláš–Ka–párek
1899 - 1908	Antonín Batia
1908 - 1919	František TM pánek
1919 - 1923	František Novák
1923 - 1932	Tomáš–Ba a
1932 - 1945	Dominik ipera

JOSEF TMASTA

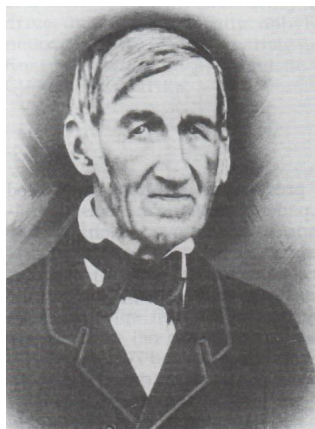


Foto 3 ó Josef TMasta

Starosta v období: 1850 ó 1861

V letech 1849 ó 1850 byl purkmistrem. Po zrušení vrchnostenské správy, kdy města a obce získaly v této pravomoci i správu svých záležitostí, byl v letech 1850 ó 1861 voleným starostou (ve Zlínu se pro tuto funkci dlouho užíval název představený). V roce 1849 došlo ve Zlínu k velkému požáru, kterému padla za oběť fara, škola a 138 domů. Největším úkolem ve funkčním období starosty Josefa TMasty bylo postavit novou budovu zlínské školy vedle kostela, které byla otevřena v roce 1857, a náklady na výstavbu činily 11 477 zlatých. Po odchodu z funkce starosty ještě jednu let vykonával na radnici funkci obecního písaře.

Starosta v období: 1861 ó 1863

V ele zlínské radnice p sobil tém 3 roky. Starostou byl v letech 1861 ó 1863. B hem svého starostování musel e-it finan ní otázky okolo doplázení ú tu na stavbu a vybavení koly, nebo její novostavba p íli-zatííila m stský rozpo et. V dob jeho p sobení se opravoval kostel a za alo se jednat o úprav eky D evnici proti povodním. V archivech i jiných dokumentech nebyla nalezena fládná informace, fotografie ani popisek o tomto starostovi Zlína.

TOMÁTMTLUSTÁK



Starosta v období: 1864 ó 1871

Narodil se 20.6.1817 ve Zlín . íivil se jako rolník. Byl obecním radním, do funkce starosty Zlína byl zvolen v dubnu 1864 a setrval v ní do 4.5.1871. V dob jeho starostování byly ve m st opraveny ulice a most p es D evnici, z ízena lékárna, jednalo se o stavb -pitálu a nové fary. V této dob usilovalo m sto Zlín o umíst ní správních ú ad , tyto snahy v-ak z staly bezúsp -né. Tomáš-Tlusták zem el ve Zlín dne 9.9.1897.

Foto 4 ó Tomáš-Tlusták



Foto 5 ó Mikuláš-Ka-párek

Starosta v prvním starostenském období: 1871 ó 1881

Starosta ve druhém starostenském období: 1885 ó 1899

Narodil se 5.12.1839 ve Zlín . Byl obchodníkem. Jeho manželka byla dcerou Tomá-e Tlustáka. Starostou Zlína byl zvolen dvakrát. První starostenské období trvalo od 4.5.1871 do 22.9.1881. Zasadil se o z ízení eské m – anské –koly, jeho snaha ale nebyla úsp –ná.

Jeho druhé období ve funkci starosty Zlína trvalo od 8.1.1885 do 28.10.1899, kdy Mikuláš-Ka-párek ve Vídni zem el. I za svého druhého starostování se snažil o z ízení eské m – anské –koly, tentokrát úsp –n . V roce 1893 bylo její z ízení povoleno, v roce 1896 začalo vyu ování a v roce 1897 se m – anka p est hovala do novostavby velké –kolní budovy (nyní je v budov umíst na Krajská knihovna Franti-ka Barto-e). V roce 1894 založili ve Zlín sv j obuvnický podnik sourozenci Ba ovi. V roce 1899 byl Zlín napojen na železni ní tra (Otrokovice ó Zlín ó Vizovice).

VINCENC KA PÁREK



Foto 6 ó Vincenc Ka-párek

Starosta v období: 1881 ó 1885

Narodil se 22.1.1834 ve Zlín . Byl kupcem a také m l za manželku dceru Tomá-e Tlustáka. Ve funkci starosty Zlína vyst ídal svého bratra Mikulá-e 22.9.1881. I on se neúsp –né zasadil o z ízení m – anské –koly. Poda ilo se mu ale v roce 1884 z ídit fiivnostenskou –kolu, o jejíž založení se zasloužili p edstavitelé m sta spolu s místními fiivnostenskými spole nostmi. Jeho p sobení na zlínské radnici skon ilo 8.1.1885. Vincenc Ka-párek zem el ve Zlín dne 9.4.1906.



Foto 7 ó Antonín Batia

Starosta v období: 1899 ó 1908

Narodil se 24.3.1839 ve Zlín . Byl majitelem záme nické firmy. V dob starostování Mikulá-e Ka-párka byl lenem m stského zastupitelstva a zástupcem starosty. Do funkce starosty Zlína byl zvolen 9.11.1899. Pat il ke konzervativnímu bloku, který ovládal radnici a jeho fl p edstaviteli byli m – ané a flivnostníci. Podporu zlínských obyvatel v–ak v dob jeho starostování stále více získávali pokroká i, p ívrflenci strany národn sociální a sociální demokraté, kte í hájili eské národní pofladavky. Obecní volby, které se m ly uskute nit v roce 1906, se pro pr tahy ze strany radnice uskute nily afl v zá í 1908 (po interpelaci poslance Tomá-e Garigue Masaryka v parlamentu). Volby vyhráli pokroká i. Antonín Batia ode-el z funkce starosty 6. 10. 1908.

Za jeho éry se zakládaly dal-í obuvnické továrny a m sto Zlín se postupn stávalo pr myslovým st ediskem. Antonín Batia zem el ve Zlín 8.3.1917.

FRANTIŠEK PÁNEK



Foto 8 ó František Pánek

Starosta v období: 1908 ó 1919

Narodil se 16.1.1872 v Lub nicích (okres Olomouc). Do Zlína p i-el jako u itel, i kdyfl nem l pedagogické vzd lání. M l maturitu na reálce v Prost jov a pro-el jen abiturientským kurzem. František Pánek se sp átelil s Tomá-em a Antonínem Ba o-vými a v dob , kdy se rozvíjel jejich závod, vypomáhal jim v kancelá i jako ú etní a prokurista. Pozd ji, po neshodách s Tomá-em Ba ou, se v roce 1907 osamostatnil a založil svou vlastní továrnu na výrobu obuvi. Velkým zlomem pro Pánkovu obuvnickou firmu byl rok 1914, kdy spolupracoval s Tomá-em Ba ou na jeho první d leflité zakázce. Jednalo se o vyrobení 50 000 pár vojenské obuvi. Tomá- Ba a se s Franti-kem Pánkem a ostatními majiteli obuvnických továren rozd lili o tuto zakázku.

í-Lo o práci. TM pánkovi se tak za války zvý-íl po et zam st-
nanc na 600 a v jeno tovarn byla z ízena i vlastní kofelufna.

Jako p edstavitel pokroká , kte í vyhráli volby v zá í 1908, byl zvolen 6.10.1908 starostou Zlína. Hned po zvolení m sto Zlín získalo telefonní spojení. Za jeho éry se e-ili naléhavé pot eby rozr stajícího se m sta ó posílení m stské po-ty (1910), p j ka na regulaci D evnice (1911), roz-í ení telefonní sít (1912), subvence na výstavu kanalizace. Rozhodujícím pr myslovým ínem bylo zahájení provozu m stské elektrárny (1913). Franti-ek TM pánek bojoval za realizaci elektrifikace m sta jifl v roce 1909, ale kv li neshodám radních se poda-ilo v-e realizovat afl o 4 roky pozd ji. Rok od roku nabývala na významu fleleznice, a to jak p í p oprav osob (denn 360 osob), tak i náklad (80 ó 90 tun za den). M sto Zlín m lo v té dob kolem 3 200 obyvatel. V roce 1913 byl Franti-ek TM pánek zvolen poslancem moravského zemského sn mu. Ve stejném roce byl Zlín ur en jako sídlo nov z ízeného soudního okresu. Starostenství, vedení vlastní obuvnické továrny a také poslanecký mandát v moravském zemském sn mu, bylo na jednoho lov ka hodn . Franti-ek TM pánek proto v zá í 1913 ohlásil m stskému zastupitelstvu svou rezignaci, která ale nebyla p ijata a TM pánek byl ve funkci starosty m sta Zlína je-t dal-ích 6 let, do 28.6.1919. Pozd ji se p est -hoval do Prahy, kde m l továrnu na obuv. Zem el dne 23.4.1934.

FRANTITMEK NOVÁK



Foto 9 ó Franti-ek Novák

Starosta v období: 1919 ó 1923

Narodil se 26.1.1889 v Nalou anech (okres T ebí). P vodn byl d lníkem, pozd ji spole níkem jedné men-í obuvnické firmy. Starostou Zlína byl zvolen 28.6.1919 jako len strany sociáln demokratické, která ve volbách získala 40% hlas . V roce 1921 se stal, spolu s ostatními poslanci své stany, lenem nov zalo-fené KS . V dob jeho starostování, v srpnu 1922 se za ala stav t nová budova radnice, na podzim roku 1923 byla ukon e-na hrubá stavba a v lét roku 1924 byla radnice otev ena. V té dob byly také p estavbou bývalého panského pivovaru získány prostory pro okresní soud (1923). Franti-ek Novák opustil k eslo starosty m sta 29.9.1923. Zem el ve Zlín dne 28.7.1952.



Foto 10 o Tomá–Ba a

Starosta v období: 1923 ó 1932

Narodil se 3.4.1876 ve Zlín . Do roku 1908 byl spolumajitelem nejv t–í zlínské továrny na obuv T. & A. Ba a, pozd ji se stal 100% vlastníkem firmy Ba a. P ed volbami se Ba a rozhodl k ráznému inu. Vstoupil do voleb s vlastní kandidátkou a heslem: *š Chci býti bu starostou, nebo nechci býti zvolen do zastupitelstva v bec!õ* Za al po ádat ve ejné sch ze a na jedné z nich ekl: *š Va–e ruce si m fleme koupit, va–e srdce si v–ak musíme získat.õ* ^[17] V obecních volbách v roce 1923 získala ab-

solutní v t–inu ve zlínském zastupitelstvu ó 17 mandát ó kandidátní listina zam stnanc firmy Ba a a dne 29.9.1923 byl Tomá– Ba a zvolen starostou Zlína. Spolu s rozvojem Ba ovských závod se Zlín rozrostl do podoby významného pr myslového m sta. Mnohonásobn se zvý–il po et obyvatel a m sto bylo budováno dle urbanistických koncepcí jako zahradní m sto. Za alo období velkého rozmachu m sta, zvlá–t poté, kdy se poda ilo odkoupit od velkostatká e Haupta pozemky d lefité pro stavební rozvoj a také zlínský zámek (1929). Stav ly se nové byty, –koly, obchodní a společenské budovy, –iroké moderní vozovky, v roce 1927 se za ala stav t netradi ní pavilónová nemocnice. V obecních volbách v roce 1927 získala ba ovská kandidátní listina 82% hlas a 25 mandát v m stském zastupitelstvu (KS získala 2 mandáty, strana fivnostenská 1 mandát, strana lidová 1 mandát a strana národn socialistická také 1 mandát). Ve volbách roku 1931 bylo vít zství šba ovc õ tém absolutní ó ve 42 lenném m stském zastupitelstvu získali 41 mandát (1 mandát p ipadl stran lidové). Tomá– Ba a by starostou m sta afl do své tragické smrti 12.7.1932 v Otrokovicích. (Podrobn ji viz kap. 7.1)

Starosta v období: 1932 ó 1945



Foto 11 ó Dominik Šipera

Narodil se 3.8.1893 v Praze. P vodním povoláním byl bankovní ú edník. Do funkce starosty Zlína byl zvolen 5.8.1932. I za jeho éry byl t sn propojen rozvoj m sta a firmy Ba a, protože Dominik Šipera byl jejím generálním editelem. Dále se stav ly byty, -koly, sportovní za ízení i ve ejné budovy ó Památník Tomá-e Bati (1933), Studijní ústavy (1936, 1938), stadion u elektrárny (1934), stadion Letná (1940), koupali-t na Janu-tici (1934) a koupali-t u továrny (1939), -koly na Zále-né (1933, 1938), -kola na Dílech (1937). Bylo z ízeno gymnázium (1936), obchodní akademie (1937), pr myslová -kola (1937) a -kola um ní (1939). V roce 1935 se stal Zlín sídlem nov utvo eného politického okresu, který zahrnoval soudní okresy Vizovice a Zlín. V roce 1938 byl p ipojením p ti okolních vesnic (Kudlov, Louky, Mladcová, Pr-tné, P íluky) vytvo en Velký Zlín. Výstavba byla í zena dle regula ního plánu a m sto se vyvíjelo jako centrum sv tové í-e firmy Ba a.

Funkci starosty zastával Dominik Šipera do 12.5.1945. Zem el v kanadském Torontu 3.9.1963. (Podrobn ji viz kap. 7.2)

Zlín 1945 ó 1990

V roce 1945 začaly vznikat do popředí Národní výbory, které s sebou nesly i své orgány. Od tohoto roku nahradilo označení štarosta, označení šp edseda. V letech 1945 ó 1990 ú a dovali ve Zlín P edsedové Národních výbor (viz tab. 14).

Tab. 14 ó P edsedové Zlína 1945 - 1990

Období	P edsedové Zlína
1945 - 1945	Josef Vávra
1945 - 1948	Vilém Morýs
1949 - 1949	Emerich Místecký
1949 - 1950	Rudolf Rédr
1950 - 1952	Milo–Jake–
1952 - 1954	Vincenc ervinka
1954 - 1960	Antoním Gistr
1960 - 1964	Vincenc ervinka
1964 - 1970	Antonín Huspenina
1970 - 1978	Josef Vytrhlík
1978 - 1988	Bohumil Musil
1988 - 1990	Antoním Barto–ek
1990 - 1990	Ji í Kladní ek

JOSEF VÁVRA



P edseda v roce: 1945

Narodil se 29.10.1902 ve Lhot u Malenovic. P vodním povoláním byl u itel. Dne 12.5.1945 se ujal funkce p edsedy nov ustaveného národního výboru, ve funkci v–ak setrval jen velmi krátce. Dne 11.6.1945 podal demisi s od vodn ním, fle byl pov en jinými úkoly, a dne 19.6.1945 svou innost ukon il. Za ú ast v komunistické akci Sv tlana byl v roce 1953 popraven.

Foto 12 ó Josef Vávra



Foto 13 o Vilém Morýs

P edseda v období: 1945 o 1948

Narodil se 27.4.1904 ve Vítkovicích u Ostravy. P vodním povoláním byl elektromontér. Po ustavení národního výboru v kv tnu 1945 se stal jeho lenem za KS a dne 26.6.1945 byl zvolen p edsedou Národního výboru Velkého Zlína. Za jeho éry se op t za aly ve Zlín stav t byty (nap íklad v roce 1946 v nové tvrti Obeciny), budoval se p ívod pitné vody z Tluma ova. V roce 1946 byly ve Zlín z ízeny dv nové profesionální scény o Divadlo pracujících a Filharmonie pracujících.

Vilém Morýs tragicky zahynul 3.12.1948. Jeho p sobení v ele m sta dodnes p ipomínají Morýsovy domy, které nechal postavit roku 1947 Miroslavem Drofou.

EMERICH MÍSTECKÝ



Foto 14 o Emerich Místecký

P edseda v roce: 1949

Narodil se 16.10.1919. P vodním povoláním je strojník. Ke dni 1.1.1949 byl zm n n název m sta Zlín na Gottwaldov a k m stu byly p ipojeny obce Jaroslavice, Malenovice, Te ovice, Kvítkovice a Otrokovice. Nové plénum Místního národního výboru (dále jen MNV) v Gottwaldov bylo jmenováno Okresním národním výborem (dále jen ONV) v Gottwaldov dne 2.1.1949. Emerich Místecký byl lenem pléna a 5.1.1949 byl jmenován p edsedou Místního národního výboru. Ve funkci

setrval jen do 26.6.1949, protože v d sledku reorganizace státní správy splynul k tomuto datu MNV s ONV v Jednotný národní výbor v Gottwaldov . Emerich Místecký byl jmenován jeho místop edsedou. Pozd ji p sobil na Krajském národním výboru v Gottwaldov ve funkci referenta –kolství a osv ty.



Foto 15 ó Rudolf Rédr

P edseda v období: 1949 ó 1950

Narodil se 9.9.1901 v P ílukách. P vodn byl d lníkem u firmy Ba a. Na ustavující sch zi Jednotného národního výboru v Gottwaldov dne 26.6.1949 byl zvolen jeho p edsedou, do té doby zastával funkci p edsedy ONV v Gottwaldov . V této době pokračovala ve m st výstavba byt ve tvrti Obeciny (1947 ó 1949), byly dostav ny dva bytové Morýsovy domy (1947 ó 1950). Kolektivní d m (1949 ó 1950) a skupina v flových dom (1950). Ve stejném roce byl otev en Stadion mládeře a Zimní lázn s 25m plaveckým bazénem. Ke dni 30.9.1950 Rudolf Rédr na svou funkci rezignoval. D vodem byl jeho odchod do Prahy na ministerstvo vnitra na post ná elníka poštovní slufby SR. Zem el v roce 1967.

MILO™JAKE™



Foto 16 ó Milo-Jake-

P edseda v období: 1950 ó 1952

Narodil se 12.8.1922 v osad eské Chalupy (obec Nová Ves, okres eský Krumlov). V roce 1937 p i-el do Zlína a jako ba ovský mladý mufl se vyu il elektrotechnikem. V ba ov továrn pracoval od roku 1937 do roku 1950. V roce 1948 p sobil ve ve ejných funkcích ó byl lenem ONV Zlín a lenem rady MNV Gottwaldov. Na plenárním zasedání Jednotného národního výboru v Gottwaldov dne 20.9.1950 byl zvolen do funkce p edsedy s ú inností od 1.10.1950 a zastával ji do 3.9.1952, kdy p e-el do Prahy na místo tajemníka Úst edního výboru eského svazu mládeře. Milo-Jake- byl p edstavitelem m sta Zlín v době, kdy byly velice úzce spojeny správní a politické funkce Komunistické strany eskoslovenska. Na vysokých politických postech z stal afl do listopadu 1989. Je-t toho roku se ale Jake- vzdal svého poslaneckého mandátu, který zastával od roku 1971 a ode-el z politiky. V devadesátých letech bylo proti Jake-ovi vzneseno n kolik obvin ní za aktivitu p i událostech v srpnu 1968. Nikdy v-ak není Jake- odsouzen. Dnes flije Milo-Jake-v ústraní.



Foto 17 ó Vincenc Šervinka

P edseda Jednotného národního výboru v Gottwaldov v období: 1952 ó 1954

P edseda M stského národního výboru v Gottwaldov v období: 1960 ó 1964

Narodil se 22.4.1901 ve Zlín . V ele m sta stál ve dvou obdobích. P edsedou Jednotného národního výboru v Gottwaldov byl zvolen 3.9.1952 poté, co jej Krajský národní výbor v Gottwaldov jmenoval lenem pléna Jednotného národního výboru. Do té doby byl nám stkem p edsedy Krajského národního výboru. Ke dni 24.5.1954 Jednotný národní výbor v Gottwaldov zanikl a skon ilo i p sobení Vincence Šervinky ve funkci jeho p edsedy. Vincenc Šervinka byl také poslancem Národního shromáfd ní SR.

Podruhé byl zvolen p edsedou M stského národního výboru (dále jen M NV) Gottwaldov 24.6.1960 a ve funkci setrval do 9.7.1964. V této dob se za alo stav t velké panelové sídli-t v Malenovicích, za alo také zast e-ování zimního stadionu. Vincenc Šervinka zem el ve Zlín 11.7.1982.

ANTONÍN GISTR



Foto 18 ó Antonín Gistr

P edseda v období: 1954 ó 1960

Narodil se 13.5.1920 v T micích (okres Hodonín). P vodním povoláním byl d lník, od roku 1950 byl vedoucím v n. p. Svit Gottwaldov. Po volbách do nov vzniklého M stského národního výboru v Gottwaldov , který m l i pravomoci okresního národního výboru, byl dne 24.5.1954 zvolen jeho p edsedou. V dob jeho p sobení v nejvyší funkci ve m st za ala éra panelové výstavby (obytné domy na Pad lkách, Barto-ova tvr). Byl otev en zimní stadion (1957), z ízen Pedagogický institut (1959), deta-ovaný ateliér pro design pražské Vysoké -koly um lecko-pr myslové (1959) a deta-ované pracovi-t Slovenské vysoké -koly tech-

Antonín Gistr odešel z funkce předsedy MNV dne 24.6.1960, nahradil však na MNV v předsobí jako náměstek předsedy. Zemřel v Otrokovicích 24.12.1990.

ANTONÍN HUSPENINA



Foto 19 o Antonín Huspenina

Předseda v období: 1964 o 1970

Narodil se 28.3.1919 v Kunovicích (okres Uherské Hradiště). Povodním povoláním byl prodáváči. Do funkce předsedy Místského národního výboru Gottwaldov byl zvolen 9.7.1964. Předsedám pracoval na Okresním národním výboru Gottwaldov. Za jeho předsobení navázalo mnoho první partnerské vztahy o v roce 1966 s italským Sesto San Giovanni a v roce 1967 s francouzským Romans. V roce 1964 bylo dokončeno zastavení zimního stadionu, byla dokončena nová budova Divadla pracujících (1967), začala výstavba sídliště Jihových Svahy (1968). Předsobení Antonína Huspeniny ve funkci předsedy bylo ukončeno rozhodnutím pléna MNV dne 17.12.1970, v rámci říšských změn ve vedení města. Po odchodu z radnice pracoval v hospodářských funkcích. Zemřel ve Zlíně dne 27.8.2000.

JOSEF VYTRHLÍK

Předseda v období: 1970 o 1978



Foto 20 o Josef Vytrhlík

Narodil se 18.1.1920 v Krumvíři (okres Břeclav). Vyučil se obuvníkem. Do funkce předsedy MNV byl zvolen na plenárním zasedání, které v souvislosti s nastupující normalizací schválilo řadu personálních změn v radě MNV, dne 17.12.1970. Do té doby zastával vysokou odborovou funkci v n. p. Svit Gottwaldov. V době jeho předsobení na radnici pokračovala výstavba Jihových Svahy, kde byla v roce 1975 otevřena 13. základní škola, stavěly se byty na Podhoří, Kútech, ulici Pílučká. Byl otevřen Dům zeleniny Sluovice na Murzinovštídě (1977) o první z trojice velkých obchodních domů, sportovní hala na ulici

mlík ukončil svou činnost ve funkci předsedy MNV dne 17.4.1978. Poté byl zaměřen na Okresním národním výboru v Gottwaldov. Zemřel ve Zlín dne 2.11.1994.

BOHUMIL MUSIL



Foto 21 o Bohumil Musil

Předseda v období: 1978 o 1988

Narodil se 2.5.1929 v Jalubí (okres Uherské Hradiště). Povoláním byl strojní zámečnick. Před odchodem do funkce předsedy MNV byl tajemníkem okresního výboru KS v Gottwaldov. Předsedou MNV Gottwaldov byl zvolen 17.4.1978. Za jeho éry byl v roce 1982 dostavěn komplex tří obchodních domů na Murzinov ulici (nyní Dlouhá), jeden jako Dům zeleniny (dnes SOB), druhý jako Dům obuvi (dnes Bača) a třetí jako Dům potravin. V dubnu 1978 zahájilo provoz zlínské krematorium, byla postavena 16. základní škola na Jifňích Svazích (1978) a 5. Základní škola na ulici Kvítková (1981), domov důchodců na Burešov (1984). Vlnou integrací se součástí města postupně stalo 23 obcí (1980). Bohumil Musil odešel z funkce předsedy MNV na vlastní žádost dne 1.9.1988. Zemřel ve Zlín 1.8.1994.

ANTONÍN BARTOŠEK

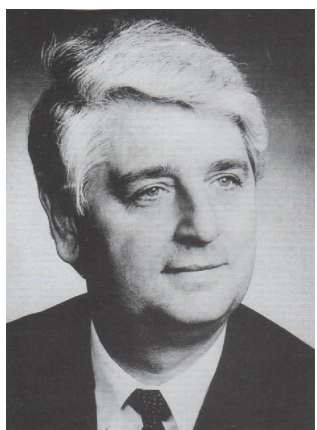


Foto 22 o Antonín Bartošek

Předseda v období: 1988 o 1990

Narodil se 25.6.1936 v Babičích (okres Uherské Hradiště). Předsedou MNV Gottwaldov byl zvolen dne 1.9.1988. Do této funkce přešel z postu ředitele obuvnického závodu n. p. Svět. Za jeho působení byl městu navrácen název Zlín (1.1.1990). Byl posledním komunistickým předsedou. Volební období Antonína Bartoška bylo ukončeno revolucí. Na plenárním zasedání MNV dne 9.1.1990 podal, společně s ostatními členy rady, demisi.

[Click Here to upgrade to
Unlimited Pages and Expanded Features](#)

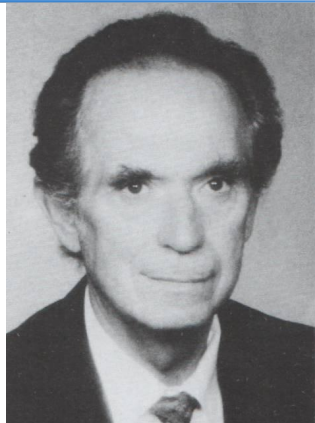


Foto 23 Jiří Kladník

Předseda v roce: 1990

Narodil se 19.10.1932 ve Zlíně. Před odchodem na radnici pracoval jako bezpečnostní technik na generálním editelství českých závodů gumárenských a plastických. Byl prvním a také posledním představitel Zlína, který po šametrové listopadové revoluci zastával funkci předsedy M NV. Do této funkce byl jako nezápartník zvolen dne 9.1.1990. Za jeho působení začaly do samosprávy Zlína znovu pronikat demokratické principy a začala postupně obm na zaměstnanců. Dne 24.11.1990 se konaly řádné komunální volby, jimiž celostátně skončila téměř stoletá nepřítomnost národních výborů vech stupňů a obnovila se nepřítomnost městských a obecních úřadů. Funkční období posledního předsedy M NV Zlíně skončilo zvolením prvního zlínského primátora dne 11.12.1990.

Primátorská samospráva

V roce 1990, kdy byl městskému navracen název Zlín, proběhly komunální volby, při kterých byla uzákoněna nová struktura správy a samosprávy města Zlína. Od roku 1990 do samosprávy (2009) se používá nové označení šprimátorů (viz tab. 15).

Dnes se samozřejmě používá více název starosta, který s počátkem roku 1990 nezanikl, jen se rozšířil o název primátor. Primátor vlastně označuje starosty statutárních měst, jako je Zlín.

Tab. 15 o Primátorech i Zlína 1990 - samospráva

Období	Primátor i Zlína
1990 - 1990	Rudolf Veselý
1990 - 1994	Jaromír Schneider
1994 - 1998	Vladimír Daňka
1998 - 2002	Zdeněk Dostál
2002 - 2006	Tomáš Úlehla
2006 - samospráva	Irena Ondrová

RUDOLF VESELÝ



Foto 24 o Rudolf Veselý

Primátor v roce: 1990

Narodil se ve Zlíně 5.9.1946. Jako chemický inženýr pracoval ve Výzkumném ústavu gumárenské a plastické technologie ve Zlíně, před zvolením primátorem města jako náměstek ředitele. V listopadu 1990 byl zvolen členem Zastupitelstva města Zlína za Občanské fórum a 11.12.1990 byl zvolen primátorem. Z funkce primátora odstoupil dne 28.12.1990 po medializaci pozitivní lustrace. Po deseti letech byl tento signatář Charty 77 a spolunizátor založení Občanského fóra ve Zlíně definitivně osvobozen výnosem Městského soudu v Praze v lednu 2000.

JAROMÍR SCHNEIDER



Foto 25 o Jaromír Schneider

Primátor v období: 1991 o 1994

Narodil se 16.1.1940 ve Zlín . P vodním povoláním je elektro-inženýr. Pracoval jako vedoucí projek ního odd lení Barum-projektu. lenem Zastupitelstva m sta Zlína za eskoslovenskou stranu lidovou byl zvolen v listopadu 1990, na mimo ádném zasedání zastupitelstva dne 10.1.1991 byl zvolen primátorem m sta. P edstavitelé Zlína v tomto období cílev dom usilovali o zachování, resp. znovuoobnovení typického ba ovského vzhledu m sta. ásti n kterých obytných tvrtí i pr myslového areálu se staly památkovou zónou. Nám stí Míru bylo nov vydlážd no. D m p vodn ur ený pro okresní sekretariát KS získal ú eln j-í poslání, byl p ebudován pro pot eby Fakulty technologické, která tehdy byla sou ástí brn nského Vysokého u ení technického. P em nou pro-ly m stské organizace, nap . dopravní podnik, technické slufby i poh ebnictví.

VLADIMÍR DA KA

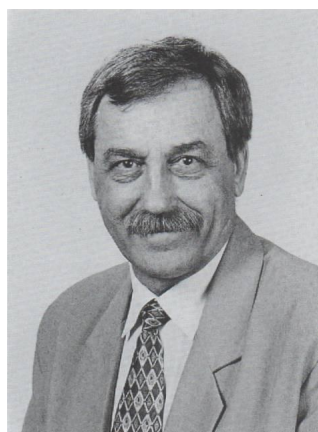


Foto 26 o Vladimír Da ka

Primátor v období: 1994 o 1998

Narodil se 27.8.1945 v Brn . Je chemickým inženýrem. Pracoval hlavn v oblasti marketingu. V roce 1990 byl zvolen zastupitelem za Ob anské fórum, v roce 1994 za Ob anskou demokratickou stranu. V té dob byl obchodním nám stkem výrobního druffstva Integra. Primátorem Zlína byl zvolen na ustavující sch zi nov zvoleného zastupitelstva dne 6.12.1994. V pr b hu tohoto volebního období se zlep-ila informovanost ob an o zálefitostech jejich m sta. Radnice za ala vydávat informa ní m sí ník Magazín Zlín, který byl zdarma distribuován do v-ech domácností. Vizualní a architektonická prezentace m sta v i ve ejnosti se projevila v novém mobiliá i.

[Click Here to upgrade to
Unlimited Pages and Expanded Features](#)

vá Fakulta managementu a ekonomiky. Zlín v této době ne-
sporně patří mezi dynamická centra české ekonomiky. Míra nezaměstnanosti dosahovala
1,2%. Velkou zkouškou pro samosprávu i složky záchranného systému představovala povode-
ně v roce 1997.

Informace a foto z kapitol 5.5, 5.6 a 5.7. ^[18]



ZDENĚK DOSTÁL

Primátor v období: 1998 až 2002

Narodil se 6.5.1933 ve Zdounkách (okres Kroměříž). Povoláním je vysokoškolským pedagogem. V letech 1990 až 1998 byl přednostou Okresního úřadu ve Zlíně. Ve volbách v listopadu 1998 byl zvolen do Zastupitelstva města Zlína za Zlínské hnutí nezávislých a po koalici s ním vyjednávání byl dne 27.11.1998 zvolen primátorem. Bezprostředně po volbách bylo nutno soustředit pozornost na již probíhající vyjednávání o rozdělení české republiky na výšší územně-správní celky. Reálné

Foto 27 o Zdeněk Dostál ^[46]

nebezpečí, že se Zlínsko stane periferním prvkem jiného kraje, se naštěstí podařilo zvrátit a od roku 2000 je Zlín sídelním městem Zlínského kraje. V tomto roce se na základě zákona o obcích změnil Úřad města Zlína na Magistrát města Zlína a Město Zlín na statutární město Zlín.



TOMÁŠ ÚLEHLA

Primátor v období: 2002 až 2006

Narodil se ve Zlíně 14.1.1965. Je ekologem. V letech 1991 až 1994 byl vedoucím odboru životního prostředí Úřadu města Zlína, v letech 1994 až 1995 tajemníkem. V letech 1998 až 2002

Foto 28 o Tomáš Úlehla ^[46]

[Click Here to upgrade to
Unlimited Pages and Expanded Features](#)

demokratickou stranu a po volbách na podzim 2002 byl zvolen primátorem města. Ke dni 1.1.2003 převzalo statutární město Zlín část agendy zrušeného Okresního úřadu ve Zlíně. V roce 2004 bylo odstraněno torzo obchodního domu na Štepkově a na jeho místě bylo postaveno nákupní středisko, byla zastavěna prohlídka vedle pošty směr na ulici Zarámí (2004). Mezi velké úspěchy daného období patří dlouho připravované zahájení prací na rozšíření flivotní dešné silnice 1/49 v úseku Louky u Malenovic.

Bylo postaveno několik zajímavých objektů, například tropický pavilon Yucatan v areálu ZOO (2006). Podnikatelské inovační centrum ve 23. budově světovského areálu (2006) a druhý zimní stadion PSG Aréna (2004). Ve volbách v červnu 2006 ukončil působení ve funkci primátora města Zlína.

IRENA ONDROVÁ



Foto 29 o Irena Ondrová^[48]

Primátorka od roku: 2006

Narodila se 19.6.1949 v Chomutově. Vystudovala teorii kultury na Karlově univerzitě v Praze. V roce 1994 byla zvolena členkou Zastupitelstva města Zlína za Občanskou demokratickou stranu a následně náměstkyní primátora. V této funkci působila do roku 1997. V letech 1996 až 2002 byla senátorkou za obvod Zlín, působila jako předsedkyně Výboru pro vzdělávání a kulturu. Po komunálních volbách v roce 2002 se opět stala náměstkyní primátora. Mezi její kompetence v tomto období patří oblast kultury, sociální oblast, vztahy s univerzitou a zahraniční styky. Prosadila zejména výstavbu Domu pokojného stáří na Jiříných Svazích (2006), přeměnu bývalé menzy v Kolektivním domě na Kulturní institut Alternativa (2003), rekonstrukci Malé scény (2006) a zahájení stavby Kongresového a univerzitního centra (2006). Po volbách v roce 2006 byla zvolena primátorkou města Zlína. Od roku 2003 je členkou české komise pro UNESCO, dále působí ve funkci členky Správní rady Univerzity Tomáše Bati ve Zlíně a Správní rady Nadace Tomáše Bati.

ME STAROSTENSTVÍ TOMÁŠE BATA A

DOMINIKA IPERY

6.1 Tomáš–Bata



Foto 30 o Tomáš–Bata

(* 3. 4. 1876, Zlín - + 12. 7. 1932, Otrokovice)

Starosta v prvním období: 1923 o 1927

Starosta v druhém období: 1927 o 1931

Starosta ve třetím období: 1931 o 1932

6.1.1 Továrník, obchodník a podnikatel

Narodil se 3. dubna 1876 ve Zlín jako šesté z dvanácti dětí chudého ševce. Protože ševcovskému řemeslu se v noval Tomášův otec, děda i praděda, bylo už předešle dané, šel Tomáš–Bata bude v této ševcovské tradici pokračovat. Každý den po skonění dopolední povinné školní výuky, vstoupil Tomáš–Bata se svými sourozenci Annou a Antonínem v dílnu svého otce ševcovského řemesla.

Ve svých patnácti letech, v roce 1891, odešel Tomáš–Bata do učení do Vídně. Po skonění učení se vrátil do Zlína a nastoupil v otcovu ševcovské dílnu jako obchodní cestující. Už v té době přemýšlel o vlastní obuvnické továrně. Došlo mu, že většina obyvatel chodí bosá, na nové, drahé boty nemají peníze, proto je pro ně výhodnější stále dokola opravovat své staré boty, než si koupit nové. To chtěl Tomáš–Bata změnit, problém viděl v nízké produktivitě práce. I když ševci vyráběli kvalitní kožené boty, ušití jednoho páru bot jim trvalo čtyři dny. Tím stouply i výrobní náklady, od kterých se potom odvíjela vysoká cena bot.

*...dno, že d láte nejlepší boty na světě, když okolo vás není
nikdo, jako by si je mohli koupit. ě*

V roce 1894 založil spolu se svými sourozenci, Annou a Antonínem, Tomáš Ba a ve Zlín obuvnickou firmu. Zavedl v podniku sériovou výrobu a pravidelnou pracovní dobu. Neúspěšně hloubal ani jeden rok od založení podniku a rodinný podnik se ocitl na pokraji krachu. Sourozeneckou firmu začala trápit neprosperita a velké dluhy.

Obrát ve vývoji nabere firma až v roce 1897, když Ba a přišel na trh s novým typem plátěné obuvi – tzv. Bačkovkou. Tato obuv byla pro obecné cenově dostupná, protože kofleňé části na obuvi byly nahrazeny levným plátnem. Bačkovkami podařilo získat 80% trhu, protože lidé přestali své boty neustále nosit k výdělku na opravu, ale začali si kupovat boty nové.

Svou první tovární budovu postavil Tomáš Ba a v roce 1900, továrna se mohla pyšnit nejmodernějšími obuvnickými stroji. V tom samém roce překročil počet zaměstnanců firmy Ba a první stovku. Produktivita práce se zvedla na 1 až 2 páry bot za den od jednoho zaměstnance.

Tomáš Ba a o čtyři roky později odjel do USA a začal pracovat jako obuvník v jedné z tamních obuvnických továren. Po návratu zavedl ve své továrně ve Zlín dvousměrný provoz a založil prodejní oddělení firmy Ba a. Zaměstnanci prodejního oddělení měli za úkol rozvoz bot klientům, propagaci značky Ba a, vyvěšovat plechové reklamní cedule, rozdával obyvatelům letáky a snažit se být v neustálém kontaktu se zákazníky.

Bratr Tomášův Bati Antonín zemřel v roce 1908. I když byl Antonín Ba a oficiálním editorem firmy, fakticky firmu vedl Tomáš Ba a, takže se na vedení firmy nic zásadního nezměnilo. Filosofie Tomášův Bati o vedení firmy je:

ŠloUFFit lidem. ě a ŠTovárna je jenom hromada cihel a fleža. fivot jí dávají lidé. ě

Ba a se stal obuvnickým fenoménem. Zaměstnával 300 zaměstnanců a za den vyprodukoval 3 000 párů bot.

V roce 1911 odjel Tomáš Ba a do Spojených států na celý rok. Pracoval jako montážník obuvníků v automobilovém závodě Henryho Forda. Podle jeho vzoru později po návratu z USA ve Zlín zavedl pásovou výrobu. Díky ní zvedl produktivitu práce a přitom udržel náklady na nízké úrovni.

[Click Here to upgrade to
Unlimited Pages and Expanded Features](#)

ženil s Marií Menčíkovou, která byla dcera editelky Vídeňské kinovny. Za dva roky spolu měli první dítě Tomáše Johana Baucha, který se v budoucnu stal Tomášovým nástupcem. V roce 1914 propukla I. světová válka, což mělo za následek zmravení v chodu celé firmy i jejich zaměstnanců.

Tomáš Baucha však dokázal využít válku ke svému prospěchu a angažoval se ve výrobě vojenských bot pro rakousko-uherskou armádu. Díky tomuto příjmu zlínský obuvnický podnik prosperoval. V roce 1914 založil Tomáš Baucha stavební oddělení firmy, v roce 1916 vybudoval Bauchovy strojírenské závody a o rok později vybudoval i elektrárnu a cihelnu. Dá se tedy říci, že během I. světové války firma Baucha rozkvétala. Ke konci války Baucha zaměstnával 5 000 zaměstnanců, kteří vyprodukovali 10 000 párů bot denně.

Očekávaná krize přišla s koncem války, kdy Baucha přestal dodávat obuv armádě. Některými miliónovými dluhy u bankovních ústavů však dokázal vyrovnat v následujících dvou letech a opět začal vyvážet do celého světa. V roce 1920 založil reklamní a marketingové oddělení, které pomohlo v propagaci značky Baucha a vytvořilo reklamní plakáty a katalogy, firemní noviny, firemní logo, Bauchovské ceny končí devítkou, slevy například 20 až 50% a propagace bauchovských hesel jako například: *š Ná-zákazník, ná-pán.õ*

Období obecních voleb v roce 1923 bylo pro Tomáše Baucha důležitou kapitolou v jeho životě. Nejen, že byl zvolen nejvyšším obuvnického závodu ve Zlínu, ale stal se i starostou města Zlína. V roce 1924 zavedl ve firmě tzv. dělnickou samosprávu. Pro své zaměstnance vybudoval šňový Zlín, což znamenalo postavení obytných domů, škol, nemocnic, kulturních zařízení nebo filmových ateliérů.

V roce 1930 dokončil Tomáš Baucha výstavbu letiště v Otrokovicích. V téže době založil své výrobní podniky po celém světě v Německu, Anglii, Francii, Polsku, Švýcarsku, Indii, USA, Jugoslávii a Nizozemsku. Po vzoru Henryho Forda zavedl Baucha v podniku 40-ti hodinový pracovní týden a dokázal produkovat 100 000 párů bot denně.

Tomáš Baucha se vnovoval i jinými ziskovými aktivitami, které neměly s jeho obuvnickým podnikem nic společného. Baucha investoval do pojišťovnictví, leteckého průmyslu, do výroby pneumatik, punoček, strojů, plynových masek a gumových hraček. Přitom v něm však nezapomněl vnovovat se potřebám svých zákazníků a zaměstnanců.

12. srpence 1932 Tomáš Baucha tragicky zahynul i s pilotem ve svém letounu, který se krátce po startu zřítil ve 150-ti kilometrové rychlosti k zemi. Vedení firmy přebíral Tomášův

a, kterého krátce před vypuknutím II. Světové války vystřídali Tomáš Baťa v syna, Tomáša Baťu (Tomík).^[19]

6.1.2 Starosta města Zlína v období 1923 - 1932

Roku 1921 se komunisté dostali na pozici nejsilnější politické strany ve Zlíně, jejím členem byl také tehdejší zlínský starosta František Novák a ostatní spolustraníci v městském zastupitelstvu. Vele městské správy zůstala Komunistická strana až do přímých voleb roku 1923.

Za období vlády KS v městské správě řešila různé otázky a problémy. Přestavbou zlínského bývalého panského pivovaru (1921 až 1923) se uvolnily prostory, kde mohl Okresní soud ve Zlíně 1. října 1923 zahájit svou působnost. V srpnu 1921 zafila zlínská radnice tak velký požár, že se muselo ihned začít jednat o přestavbu. Základní kámen k novostavbě byl položen už v srpnu 1922, stavba pokračovala velmi rychle a tak v červnu 1924 byly dokončeny poslední úpravy.

Po sobě městské správy KS se čím dál častěji začalo stávat s názory vedení Baťova závodu. Před obecními volbami roku 1923 se strhla hlučná kampaň, kde zástupci KS a zástupci Baťových závodů přesvědčovali voliče o jejich pravdě. V září 1923 bylo jasné, že komunisté skončili na druhém místě (454 hlasů), první místo získala kandidátní listina Baťových zaměstnanců (1322 hlasů). Baťovci získali se 17 mandáty absolutní většinu v četnickém obecním zastupitelstvu. Tomáš Baťa se stal starostou města Zlína.

Tab. 16 o Výsledky voleb ve Zlíně v roce 1923

číslo	Strana	Počet hlasů	Mandát
1.	Baťovci	1322	17
2.	Komunisté	454	6
3.	českoslovenští socialisté	216	3
4.	Lidovci	188	3
5.	řívnostenská strana	157	1
6.	Sociální demokraté	-	-

Vítězství baťovců zařadila pro vývoj města a pro obě strany města dolefitá kapitola. Tomáš Baťa řídil jednou rukou obuvnický závod a druhou správou města. Dokázal obě tyto funkce dokonale propojit ve vzájemnou symbiózu. Tak to udržel Baťa po celý svůj život a dokázal

ce, Dominik Štěpánek, který léta byl hlavním představitel Ba a ova
koncernu a roku 1952 se stal novým starostou Zlína.

Tomáš Ba a si do volebního období v roce 1923 až 1927 dal za úkol splnit několik slibů.
Vypracoval proto Pracovní program o několika bodech, kterým na konci volebního období
zahájil svůj projev nazvaný jako Splnitý program.

*Štoto je náš nejlepší pracovní program, o kterém jsme při volbách namluvili. Tento pro-
gram je totiž nejlepší. Předpokládá nové uvážování muflů a jiné uspořádání našich do-
mácností. Teprve pak můžeme se naše město stát chloubou republiky, když etní návštěvníci
Zlína budou obdivovat život našich zaměstnanců a všechny občanů v naší obci.*

V našem programu z roku 1923 učinili jsme následující sliby:

- 1. Opatřit obci půjčku na levný úrok 4 %.**
Stalo se.
- 2. Zaplatit na vlastní náklad pro Zlín a Paseky síť vodovodního proudu.**
Stalo se.
- 3. Přinutit se, aby ve Zlíně působil co nejdříve silnější okresní výbor.**
Stalo se.
- 4. Zřízení cest a kanalizací pro nové závodní tvrti zaplatit sami.**
Stalo se.
- 5. Starat se o údržbu ulic na vlastní náklad.**
Stalo se.
- 6. Káždou smlouvu uzavřenou s obcí uzavřít.**
Stalo se.
- 7. Věchni ti, kteří budou zvoleni na kandidátku zaměstnanců firmy T. & A. Ba a, budou pracovat zdarma.**
Stalo se.
- 8. Každý úřet, který za naše dodávky podáme obci, uzavřít.**
Nestalo se, protože jsme v obci věchno dodávali zdarma.

t v m stském zastupitelstvu.

získala ba ovská kandidátská listina 82% hlas a 25 mandá-

Tab. 17 ó Výsledky voleb ve Zlín v roce 1927

.	Strana	Po et hlas	Mandát
1.	Ba ovci	4553	25
2.	Komunisté	326	2
3.	fiivnostenská strana	228	1
4.	Lidovci	195	1
5.	eskosloven-tí socialisté	155	1
6.	Sociální demokraté	69	-

Dal-í obecní volby roku 1927 op t vyhráli Ba ovci. Op t si Tomá-Ba a napsal program o n kolika bodech. Jeho program byl v-ak odvážn j-í nefl program z prvního volebního období. Navrhoval v n m spojení n kterých malých obcí, které sousedili se Zlínem, v jedno velké šZahradní m stoň.

P ede-lé volby ucházel jsem se o va-i d v ru a právo pracovat pro vás. Právo zachránit na-i obec p ed hospodá ským úpadkem.

Leto-ní volby ucházím se o va-i d v ru, abych mohl s vámi vybudovat m sto, které by bylo chloubou na-í republiky.

Rozmnožená a zlep-ená na-e výroba, krá ející vít zn celým sv tem, poskytne nám dosti prost edk vybudovat v-echo, eho pot ebuje silný, radostný a plodný flivot.

1. **Vybudujeme hlavní cesty z asfaltu**, jak je d láme v závod , abychom se zbavili posledního zbytku bláta a prachu. Mén uflívané cesty a ulice vybudujeme tak jako v závodních tvrtích.
2. **Vybudujeme komunikace p -í i vozové tak ú eln** , aby se flivot rozproudil rovnom rn po celém m st a aby ve v-ech ástech obce mohly být provozovány flivnosti.
3. **Po ídíme vodovod pro celou obec.**
4. **Po ídíme vzorné -koly pro v-echny ob any**, ve ejné i soukromé, se vzornou správou, ob tavými a dob e placenými u iteli.
5. **Po ídíme h i-t a opatrovny pro d ti** na v-ech p íhodných místech Zlína.
6. **Postavíme plynárnu k pohodlí na-ích flen**, k va ení i topení plynem.

ly, jaké máme v závod a jaké jífl stavíme v Hlavní ulici pro
du, pozd ji páry atd.

8. *Postaráme se o zru-ení v-ech poplatk zdraftujících denní pot eby, mimo poplatk
za prodej alkoholu.* ^[20]

Za doby starostování Tomá-e Bati (1923 ó 1932) se Zlín za al rozr stat do neuv íitelných rozm r , díky stavební ínnosti, která zm nila celou podobu Zlína. Ze Zlína se stávalo ve 20. ó 30. letech zahradní m sto plné park a bohaté zelen .

Ba a rozvinul ve Zlín bytovou výstavbu pro lidi, kte í p icházeli do Zlína za prací. Stav í omítané domky na okraji Letné na B eznické ulice, kolem roku 1925 vznikaly na okraji Zlína rozsáhlé tvrti se stovkami ervených cihlových domk se zahradami ó Letná, Nad ov- írnou, Zále-ná, Kúty, Pad lky, Podvesná, Díly.

Vystav í i ubytovny pro své zam stnance ba ových závod , dív í a chlapecké internáty (1926), ty se postupem asu rozr staly tak, fle koncem 30. Let zde bydlelo ufl 10 000 lidí.

Bytová výstavba byla d leflitá pro Zlín hlavn v dob , kdy do Pr myslového Zlína p icházeli z blízkého i vzdáleného okolí noví obyvatelé. Nový domov proto na-ly stovky lidí, kte í se rozr stali, d tem bylo t eba z ídit -koly a tak Ba a nechal postavit Zlínské Paseky (1924), Masarykovy -koly (1928), Letnou (1932). U Masarykových -kol p ibyla je-t aula a t lo-cvi na (1932 ó 1934).

Krom výstavby bytových objekt Ba a financoval i dal-í výstavby. Nap íklad men-í ob-chodní d m, pozd ji zm n n na trflnici, který vyrostl p ed branou Ba ových závod . Byla postavena i vý-ková budova velkého obchodního domu (1931), Velké kino pro více jak 2000 divák (1932), také byla zahájena stavba Ba ovy nemocnice (1928 ó 1936) a také m stský h bitov v lesním terénu vysoko nad Zlínem (Lesní h bitov 1932).

Po tragické smrti Tomá-e Bati v Otrokovicích 12. ervence 1932, p evzal podnik Ba a, a. s. Tomá- v nevlastní mlad-í bratr Jan Antonín Ba a. Ten se ale nevyrovnal svému p edch dci ani v jednání s lidmi ani svými schopnostmi. Koncern Ba a a.s. sice dokázal reprezentovat, ale o ízení a výrobní proces spí-e ídil ufl-í kruh editel firmy (Dominik ípera, Hugo Va-vre ka a Josef Hlavni ka). Starostenský ú ad p evzal hned roku 1932 Dominik ípera.

apka v Lidových novinách z roku 1932.

š Byl to mufl; byl z lidí, kterým se oblíbeným r ením íká mufl stoprocentní. Silný a snad trochu bezohledný; a p edev-ím optimista. (í) P etnout gordický uzel je výkon málo subtilní, ale otvírá cestu tomu, kdo se nechce nechat zastavit. (í) Takové iny nejsou jen výrazem energie, ale i flivotní sv fleti a naivní p ímosti v le. Nejsou to iny myslitel , ale práv celých a bezprost edních mufl . Nebýt Ba a takovým mufl em, nestal by se tím, ím byl í ^[21]

6.1.3 Tomá–Ba a a doprava

Tomá–Ba a si liboval v rychlé jízd a modernizaci dopravy. Nejenom, fle vyzdvihoval vynálezce, kte í mu umofnili cestovat letadlem na vzdálená místa, jako nap íklad do Indie, za n kolik týdn , ale velkou zálibu m l i v narovnění a budování cest. Jako se v-ím za al Tomá–Ba a u sebe. Ve svém podniku vystav l rovné lesknoucí se cesty a po zvolení za starostu pokrač oval s budováním i ve m st . Zasloufil se tedy o to, aby Zlín byl vyzdvihnut z bláta a prachu a p sobil íst a nov .

6.1.4 Tomá–Ba a a –kolství

Tomá–Ba a u il celý flivot, nejen sebe, ale i lidi ve svém okolí. Nebyl u ítelem nijak p íjemným pro sebe ani okolí, ale dokázal ob any a pracovníky p ím t k tomu, aby se zabývali problémy jifl od ko ene a znovu a znovu se vracet a u ít se o v cech, které byly ufl dávno prozkoumané a popsané v knihách. Jeho zp sob výchovy a u ení pramenil z toho, fle svou práci chápal jako p ílefitost z u ení. Krom výchovy svých spolupracovník , se Tomá–Ba a zam oval na výchovu mladých. Snafil se –kolu propojit flivot a naopak. V íl, fle pokud bude lov k vzd laný, bude mít dobrou práci.

V roce 1928 vystav l, za ídil a v noval m stu Zlín Tomá–Ba a –kolu, na jejífl otev ení pozval i prezidenta republiky Tomá-e G. Masaryka.

6.1.5 Tomá–Ba a a zdravotnictví

Prvním podn tem ke vzniku Ba ovy nemocnice bylo, kdyfl Tomá–Ba a v noval roku 1926 l milion korun na výstavbu. V roce 1927 byla postavena vstupní budova, v roce 1938 Do-

15 odborných odborníkem.

0 nová porodnice. V tomto roce měla Baova nemocnice ufl

Po II. Světové válce došlo ke znárodnění firmy Baova, toto jméno bylo spojováno s celým Zlínem, proto se komunistický režim snažil jméno Baova a Zlín vymazat. Firma Baova byla přejmenována na SVIT a Zlín na Gottwaldov. V roce 1945 byla Baova nemocnice přejmenována na Zemskou nemocnici. ^[50]



Foto 31 o Dominik šipera

(* 3. 8. 1893, Praha - + 3. 9. 1963, Trenton, Kanada)

Starosta v prvním období: 1932 o 1936

Starosta ve druhém období: 1936 o 1940

Starosta ve třetím období: 1940 o 1945

6.2.1 Nejblíží spolupracovník Tomáše Bati

Narodil se 3. 8. 1893 v Praze. Absolvoval obchodní akademii a poté začal pracovat jako bankovní úředník v Praze a ve Lvov. Seznámil se s Bofenkou Klausovou, neteří Tomáše Bati, jejíž pomoci se mu podařilo přivést do Zlína.

Tomáš Bata (Tomík) o něm píše: *Šipera začal jako úředník v bankovní filiálce v polském Krakov, kde na ně vzdálená sestra Bofenka Klausová vedla Batovu prodejnu. Seznámili se, zamilovali se do sebe, a když se rozhodli, že se vezmou, odjel Šipera s Bofenkou do Zlína, aby se představil rodině. Na otce mladý muž zapůsobil natolik, že mu ihned nabídl zaměstnání a jeho intuice mu jako obvykle nelhala. Šipera v intelekt, manažerský talent a naprostá poctivost staly se pro podnik nepostradatelnými nejen za otcova života, ale i později.*^[49]

V Batově podniku začal Dominik Šipera pracovat v roce 1919 jako vedoucí úředník. Později povýšil na generálního ředitele, díky své odbornosti a organizačním a administrativním schopnostem.

období 1932 - 1945

Do m stského zastupitelstva se dostal jako kandidát nepolitické volební skupiny ba ovc . Do funkce starosty m sta Zlína vstoupil po tragické smrti Tomá-e Bati dne 5. 8. 1932. M l p ed sebou nelehký úkol, a to pokra ovat v díle Tomá-e Bati. Tento úkol v-ak zvládl a roz- r stající se m sto se stalo roku 1935 sídlem politického okresu a roku 1938 se m sto roz-í- ilo ve v t-í celek ó Velký Zlín. S postem starosty zastával Dominik ipera i jiné funkce jako nap íklad p edseda regionálního sboru zlínského, p edseda starostenského sboru nebo místop edseda moravského vodohospodá ského spolku.

Za doby svého starostování ve Zlín pokra oval v budování Zlína po svém p edch dci To- má-i Ba ovi. Na jeho po est nechal postavit sklen nou a betonovou budovu Památník To- má-e Bati (1933). Po obou stranách Památníku stojí dv budovy Studijních ústav (1936, 1938), ve kterých je umíst na i um lecká galerie. Postaral se o dokon ení Ba ovy nemocni- ce (1936), nechal postavit Obchodní d m na Dřech (1936) a objekt Ba ových filmových ateliér na Kudlov (1936). Roku 1937 byl postaven, jako velká dominanta m sta, nový evangelický kostel. Vybavenost Zlína zlep-ilo i sportovní za ízení jako stadion u elektrárny (1934), koupali-t na Janu-tici (1934) a stadion Letná (1940).

ipera se postaral i o technické vybavení m sta ó zásobení elekt inou a plynem, p ívod pitné vody z nov vybudované p ehrady ve Fry-táku, dostate ná kanaliza ní sí nebo nové -íroké vozovky. ^[22]

Dominik ipera byl druhý nejdéle p sobící starosta m sta Zlína (nejdéle p sobil v ele m s- ta Zlína Mikulá- Ka-párek ve svém druhém starostenském období ó 14 let). V období II. sv tové války p sobil také ve funkci elního p edstavitele koncernu Ba a a od roku 1938 do roku 1942 jako ministr ve ejných prací v protektorátní vlád . Z tohoto období mu byly p í- psány díky oficiální propagand nadcházejícího totalitního reffimu takové skutky, fe v roce 1945, brzy po osvobození, byl ipera obflalován za podporu fa-istického a nacistického hnutí. V roce 1947 byl Národním soudem v Praze zpro-t n obflaloby z dvodu nepr kaz- nosti p edlofených obvin ní. Rok nato v-ak Mimo ádný lidový soud v Uherském Hradi-ti tento rozsudek zru-íl a odsoudil Dominika ipera na 15 let t flkého flalá e. Dominik ipera se svou rodinou dokázal v as emigrovat do Kanady a rozsudek tedy nemohl být vykonán.

V roce 1993 rozhoduje Vrchní soud v Praze, fe rozsudek Mimo ádného lidového soudu v Uherském Hradi-ti byl protizákonný, a zamítá obvin ní v í Dominiku iperovi.

[Click Here to upgrade to
Unlimited Pages and Expanded Features](#)

a Dominik ipera je tedy tímto pln rehabilitován.^[23,24]

V Kanad , kde p sobil v úst edí zahrani níh spole ností Ba a, dne 3. 9. 1963 zem el.

S OSTATNIMI STAROSTY MĚSTA ZLÍNA

Město Zlín vedlo od roku 1850 do současnosti celkem 28 starostů. V paměti obyvatel Zlína a blízkého okolí ale zůstal pouze Tomáš Baťa, případně Dominik Šipera. Je pravda, že Dominik Šipera působil v Zlíně téměř nejdéle (13 let), ale Tomáš Baťa stál v Zlíně pouze devět let. Čím bylo to, že devět let výjimečnými? Mofná proto, že Baťa zastával nejen úřad, ale i svou firmu, kde zaměstnával téměř polovinu obyvatel Zlína, zasloužil se o rozkvět Zlína, budoval silnice, železnice, nemocnice.

Srovnání činností viz příloha VII.

DOMINIKA IPERY VE FUNKCI STAROSTY PRO DNE TĚNÍ VE EJNOU SPRÁVU

8.1 Tomá–Ba a a ve ejná správa

Tomá–Ba a se poprvé stal starostou Zlína v roce 1923. Na samosprávu m sta pouflil stejnou organiza ní strukturu, která se mu jifl osv d ila ve své továrn na obuv. Tomá–Ba a si rozd lil celou organizaci na malé kousky, se kterými hospoda il tak, aby p iná–ely pot ebný zisk a ru ily za mofné ztráty.

Zam stnanci firmy Ba a, kte í byli zvoleni do správy m sta, pracovali zadarmo. Ba a pova floval své zvolení jako mandát k práci. Aby dosáhl ur eného cíle, který si vyty il ve své vizi pro Velký Zlín s 50 000 obyvateli, musel z pen z firmy hradit v–e, co pova floval za nutné ke spln ní této vize.

V eské republice, ani v celé Evropské Unii (dále EU) není takové e–ení mofné. Kdyfl totifl n jaká oblast í m sto vyd lají ur itý zisk, je odveden mimo tyto oblasti, kde byl zisk vytvo en a ten je obvykle rozdán mezi osoby, které na jeho vytvo ení nenesly fládný podíl, zatímco zástupci správy dané oblasti fládají o dotace, které jim pomohou finan n zajistit ve ejnou správu oblasti.

Tomá–Ba a se snaflil dosáhnout svých cíl , které si p edem vymezil. Mofná i díky dob e propracovanému plánu, který si stanovil na kafldé volební období, dokázal tyto cíle naplnit (viz kapitola 6.1.2). Sv j program cíl m l na prvním míst a mnohdy k realizaci t chto cíl pouflil finance z prost edk firmy Ba a. S kafldým dosafeným cílem, Tomá–Ba a upevoval sv j postoj ve správ a prohluboval d v ru, kterou v n j vkládali ob ané Zlína.

Dne–ní politici více dbají na sv j prosp ch, dosafení moci a co nejv t–ho zisku. Mén je zajímavá, jak jsou vid ni v o ích ob an , svých volí a proto není tak d leflité, aby splnili to, co p ed zvolením naslibovali.

K takovému jednání p isp la hlavn ýchova a rozvoj spole nosti. Sociální p vod Tomá–e Bati p isp l k tomu, jak se dokázal chovat ke svým zam stnanc m firmy Ba a, které nazýval spolupracovníky, zaji–oval jim vzd lání ve své vybudované Ba ov –kole práce, kde budoucí zam stnance p ipravoval na práci ve v–ech oborech pot ebných pro firmu. Stejn jako

ním bydlení v rodinných domcích za 10% nájemné z výdělku, ukazovali mu, že pro jejich životy zajímavější a že se o ně dokáží postarat v jakémkoli směru.

Společnost se ale vyvíjí, a tak příklad Bařovské výchovy zaniká a do popředí se vkrádá bojování samo za sebe. Politici v dnešní veřejné správě dají vše pro to, aby byli zvoleni do nejvyšších postů, nicméně když jsou zvoleni, nedají už tolik pro to, aby si tato místa zasloužily a obhajovaly je s jistým úspěchem.

8.2 Dominik Šperla a veřejná správa

Dominik Šperla, nejbližší spolupracovník Tomáše Bati, pokračoval v jeho práci a vizi v prospěch a rozvoji města i občanů. Protože měl Bati a Šperlovi plnou důvěru, neváhal mu svěřit veškeré své plány a rozhodnutí. Po smrti Tomáše Bati, jeho nevlastní bratr Jan Antonín Bařva, navrhl Dominika Šperlu na post starosty města Zlína, protože věděl, že bude pokračovat v Tomášově dobré práci stejně tak spolehlivě a tvrdě, jako Tomáš-Bařva sám. Dominik Šperla převzal město Zlín s více jak 22 tisíci obyvateli.

Dominik Šperla stál i v čele Bařvových závodů, a když podnik převzal Jan Antonín Bařva, tak měl možnost nadále se vzdělávat a zdokonalovat jak v řízení podniku, tak v řízení města.

Dominik Šperla se od Tomáše Bati učil, jak řídit podnik i město. V dnešní době se už Bařvovy hodnoty a systémy řízení zdají pro mnoho lidí zastaralé a nemoderní. Zkoušejí proto nové, dynamičtější systémy, které se ovšem v mnoha případech nevyplácejí. Tak tomu je v české republice stále ještě, naopak v zahraničí, například v Švédsku, se o Bařvovy zásady zajímají a snaží se podle nich řídit ve svém podnikání.

Za doby starostování Dominika Šperly vzrostl počet obyvatel ve městě Zlín v roce 1937 na 45 000 (rok 1932 o 26 350 obyvatel). Počet vystavěných domů stoupl z 2 480 na 3 057.

Šperla se postaral i o obecní dluh, který snížil o 150 000, z povodňích 1 245 782 korun. ^[51]

[Click Here to upgrade to
Unlimited Pages and Expanded Features](#)

Předloženou bakalářskou práci jsem vypracovala na téma Analýza vývoje starostenství města Zlín od roku 1850 do roku 2008 se zaměřením na období starostenství Tomáše Bati a Dominika Štěpěry.

Jak jsem se zmínila již v úvodu mé práce, je rozdělena na dvě části a to teoretickou a praktickou. V teoretické části jsem vysvětlila základní pojmy související s veškerou správou a zaměřila jsem se zde na administrativní rozdělení obcí a krajů.

V praktické části jsem popsala všechny starosty od roku 1850 do roku 1945, všechny předsedy Národních výborů od roku 1945 do roku 1990 a primátory úřadující Zlínu od roku 1990 do současnosti. Zaměřila jsem se zde na život, podnikání a starostování Tomáše Bati a Dominika Štěpěry. Dále jsem srovnala činnosti Tomáše Bati a Dominika Štěpěry s ostatními starosty města Zlína, kde popsala zásluhy Tomáše Bati v oblastech dopravy nebo školství. A v neposlední řadě jsem zde navrhla možnosti využití příkladů z činností Tomáše Bati a Dominika Štěpěry pro dnešní veškerou správu.

Literární zdroje:

1. KOUDELKA, Zdeněk. *Samospráva*. 1. vyd. Praha: Linde Praha, a.s., 2007. 3. díl, Kraje. Kapitola 3, Orgány kraj . s. 288-331.
2. WOKOUN, René a kolektiv autor . *Úvod do regionálních v d a ve ejné správy*. 4. vyd. Plze : Vydavatelství a nakladatelství Ale– en k, s.r.o., 2004. Kapitola 6, Regionální struktura eské republiky. s. 74-76.
3. WOKOUN, René a kolektiv autor . *Úvod do regionálních v d a ve ejné správy*. 4. vyd. Plze : Vydavatelství a nakladatelství Ale– en k, s.r.o., 2004. Kapitola 6, Regionální struktura eské republiky. s. 76.
4. HORZINKOVÁ, Eva; NOVOTNÝ, Vladimír. *Základy organizace ve ejné správy v R*. Plze : Vydavatelství a nakladatelství Ale– en k, 2008. Kapitola 8, Obce, s. 99-126.
5. PRCHA, Petr. *Ve ejná správa a samospráva*. 1. vyd. Praha: Vysoká –kola aplikovaného práva, s. r. o., 2004. Kapitola 3.2, Obce jako základní jednotky územní samosprávy. s. 49-53.
6. HORZINKOVÁ, Eva; NOVOTNÝ, Vladimír. *Základy organizace ve ejné správy v R*. Plze : Vydavatelství a nakladatelství Ale– en k, 2008. Kapitola 8, Obce, s. 100.
7. HORZINKOVÁ, Eva; NOVOTNÝ, Vladimír. *Základy organizace ve ejné správy v R*. Plze : Vydavatelství a nakladatelství Ale– en k, 2008. Kapitola 13, Orgány obcí, s. 133.
8. KÁ A, Pavel. *Základy ve ejné správy*. Ostrava: Vydavatelství Montanex, a.s., 2004. Kapitola 1, Ve ejná správa. s. 9-11.
9. KÁ A, Pavel. *Základy ve ejné správy*. Ostrava: Vydavatelství Montanex, a.s., 2004. Kapitola 1, Ve ejná správa. s. 14.
10. KÁ A, Pavel. *Základy ve ejné správy*. Ostrava: Vydavatelství Montanex, a.s., 2004. Kapitola 1, Ve ejná správa. s. 11-14.
11. KÁ A, Pavel. *Základy ve ejné správy*. Ostrava: Vydavatelství Montanex, a.s., 2004. Kapitola 3, Státní správa. s. 19-26.
12. KÁ A, Pavel. *Základy ve ejné správy*. Ostrava: Vydavatelství Montanex, a.s., 2004. Kapitola 1, Ve ejná správa. s. 23.
13. KOUDELKA, Zdeněk. *Samospráva*. 1. vyd. Praha: Linde Praha, a.s., 2007. 1. díl, Charakteristika územní samosprávy. Kapitola 1.1.3, Samospráva. s. 19-22.
14. KÁ A, Pavel. *Základy ve ejné správy*. Ostrava: Vydavatelství Montanex, a.s., 2004. Kapitola 6, Samospráva. s. 45.

- dm století zlínských d jin.* 1. vyd. Zlín: Vydal klub novinář Zlín a Zlínské tiskárny, a. s., 1991. 121 s.
16. POKLUDA, Zden k. *Sedm století zlínských d jin.* 1. vyd. Zlín: Vydal klub novinář Zlín a Zlínské tiskárny, a. s., 1991. 121 s.
17. POKLUDA, Zden k; ERVENÁ Slávka. *Zlínský selfmademan 4.* Zlín: Týdeník Kv ty (13. 6. 1991). ISSN 0862-898X.
18. *Zlínsko od minulosti k sou asnosti.* 15. svazek. Zlín: Státní okresní archiv ve Zlín , 1998. 173 s.
19. BA A, Tomá-. *Úvahy a projevy.* 2. vyd. Zlín: Univerzita Tomá-e Bati ve Zlín . 2002. 217 s. ISBN 80-7318-103-7.
20. CEKOTA, Antonín. *Geniální podnikatel Tomá-Ba a.* Zlín: Univerzita Tomá-e Bati ve Zlín . 2004. 254 s. ISBN 80-7318-220-3.
21. POKLUDA, Zden k. *Sedm století Zlínských d jin.* Zlín: Vydal Klub novinář Zlín a Zlínské tiskárny, a. s. 1991. s. 90-101.
22. POKLUDA, Zden k. *Sedm století Zlínských d jin.* Zlín: Vydal Klub novinář Zlín a Zlínské tiskárny, a. s. 1991. s. 90-97.
23. POCHYLÝ, Jaroslav. *Ba ova pr myslová demokracie.* Praha: Pr myslové vydavatelství a nakladatelství UTRIN. 1990. s. 102-103.
24. Starosta rehabilitován. *Zpravodaj Zlín.* 21.10.1993, ro . 1993, . 18.

Internetové zdroje:

25. *eský statistický ú ad* [online]. Dostupný z WWW: <http://www.czso.cz/>.
26. *Internet info* [online]. Dostupný z WWW: <http://i.iinfo.cz/urs/CR-digital-118028174026239.GIF>.
27. *eský statistický ú ad* [online]. Dostupný z WWW: http://www.czso.cz/csu/klasifik.nsf/i/klasifikace_cz_nuts_nuts_208.
28. *Poslanecká sn movna parlamentu* [online]. Dostupný z WWW: <http://www.psp.cz/docs/laws/listina.html>.
29. *Internet info* [online]. Dostupný z WWW: <http://www.treking.eu/mapy/ceska-republika.jpg>.
30. *Krajská správa na území eského státu.* [online]. Dostupný z WWW: http://rn-iaa.webpark.cz/krajisk_spra.htm.
31. *eská republika.* [online]. Dostupný z WWW: <http://www.ceska-republika.estranky.cz/stranka/kraje-cr>.

- ostupný z WWW:
[data/files/statistika_elektro/rocni_zprava/2004/ostatni/imag
es/2.png](http://data/files/statistika_elektro/rocni_zprava/2004/ostatni/imag
es/2.png).
33. *Internet info* [online]. Dostupný z WWW:
<http://www.nakole.cz/regiony/regiony.php3>.
 34. český statistický úřad [online]. Dostupný z WWW:
[http://www.czso.cz/csu/2007edicniplan.nsf/t/AD00473A34/\\$File/130207m01.jpg](http://www.czso.cz/csu/2007edicniplan.nsf/t/AD00473A34/$File/130207m01.jpg).
 35. *Otevřená encyklopedie* [online]. Dostupný z WWW:
<http://cs.wikipedia.org/wiki/Vesnice>.
 36. *Internet info* [online]. Dostupný z WWW: <http://www.inventer.cz/zastoupeni-inventeru-v-regionech.php>.
 37. *Zlínský kraj* [online]. Dostupný z WWW: <http://www.kr-zlinsky.cz/docDetail.aspx?nid=3581&docid=27939&doctype=ART&did=3658>.
 38. *Zlínský kraj* [online]. Dostupný z WWW: <http://www.kr-zlinsky.cz/docDetail.aspx?nid=3581&docid=27940&doctype=ART&did=3657>.
 39. *Zlínský kraj*. [online]. Dostupný z WWW: <http://www.kr-zlinsky.cz/docDetail.aspx?nid=3581&docid=27940&doctype=ART&did=3657>.
 40. *Portál ve ejné správě* [online]. Dostupný z WWW:
http://portal.gov.cz/wps/portal/_s.155/696?kam=kraj&kod=CZ072.
 41. *Zlínský kraj* [online]. Dostupný z WWW: <http://www.kr-zlinsky.cz/docDetail.aspx?docid=28800&doctype=ART&nid=3539&cpi=1>.
 42. *Zlínský kraj*. [online]. Dostupný z WWW: <http://www.kr-zlinsky.cz/docDetail.aspx?nid=3539&docid=27970&doctype=ART&did=3541>.
 43. *Zlínský kraj* [online]. Dostupný z WWW: <http://www.kr-zlinsky.cz/lstDoc.aspx?nid=3539>.
 44. *Oficiální stránky města Zlín* [online]. Dostupný z WWW:
<http://www.zlin.eu/page/24248.zlin-historicky/>.
 45. *Vysoko-koláci* [online]. Dostupný z WWW:
<http://vysokoskolaci.signaly.cz/0708/vysokoskolaci-zlin-na-co>.
 46. *Oficiální stránky města Zlín* [online]. Dostupný z WWW:
<http://www.zlin.eu/page/12240.clenove/>.
 47. *ODS a volby do EU* [online]. Dostupný z WWW: http://euods.pspace.cz/?c_id=88.
 48. *Senát P R* [online]. Dostupný z WWW:
http://www.senat.cz/senatori/index.php?lng=cz&par_3=78&ke_dni=2.11.2002.

Click Here to upgrade to
Unlimited Pages and Expanded Features

z WWW:
/cz/clanky/spolupracovnici/dominik-cipera-----ukol-
statniku.

50. *Starý Zlín* [online]. Dostupný z WWW: <http://www.staryzlin.cz/batova-nemocnice-80-let.php>.

51. *Darius* [online]. Dostupný z WWW: www.darius.cz/bata/JAB.ppt.

Ostatní zdroje:

52. Státní okresní archiv Zlín - Klečvka

53. Ústřední knihovna Univerzity Tomáše Bati ve Zlín

54. Státní okresní archiv Kroměříž

55. Radnice města Zlín

56. Magistrát města Zlín

[Click Here to upgrade to
Unlimited Pages and Expanded Features](#)

IBOL A ZKRATEK

aj.	a jiné
apod.	a podobn
a. s.	akciová spole nost
atd.	a tak dál
.	íslo
R	eská republika
EU	Evropská unie
CHKO	chrán ná krajinná oblast
Ing.	inflenýr
Ing. arch.	inflenýr architekt
JUDr.	doktor práv
K	korun eských
km	kilometr
LAU	Local Administrative Units
m	metr
M U	M stský ú ad
Mgr.	magistr
MVDr.	doktor veterinární medicíny
MNV	M stský národní výbor
MUDr.	Doktor v-eobecného léka ství
nap .	nap íklad
NUTS	Nomenclature des Unites Territoriales Statistique (Nomenklatura územních statistických jednotek)
RNDr.	doktor p írodních v d
s.	strana
Sb.	Sbírka

[Click Here to upgrade to
Unlimited Pages and Expanded Features](#)

<i>Obr. 1</i> ó <i>eská republika se sousedními státy</i> ²⁶	10
<i>Obr. 2</i> ó <i>eská republika</i> ²⁹	12
<i>Obr. 3</i> ó <i>Administrativní rozd lení kraj</i> ³²	14
<i>Obr. 4</i> ó <i>Rozd lení region v R</i> ³³	17
<i>Obr. 5</i> ó <i>Rozd lení okres v R</i> ³⁴	20
<i>Obr. 6</i> ó <i>Mapa kraj eské a Slovenské republiky</i> ³⁶	31
<i>Obr. 7</i> ó <i>Schéma orgán Zlínského kraje</i> ⁴¹	33
<i>Obr. 8</i> ó <i>Nám stí Míru ve Zlín roku 1910</i> ⁴⁴	37
<i>Obr. 9</i> ó <i>Pohled na Zlín roku 2008</i> ⁴⁵	37

[Click Here to upgrade to
Unlimited Pages and Expanded Features](#)

Tab. 1	ó Rozd lení kraj od 15. stol. do roku 1848 ³⁰	13
Tab. 2	ó Administrativní d lení kraj od roku 2000 ³¹	14
Tab. 3	ó Po et len zastupitelstva kraje podle po tu obyvatel kraje	15
Tab. 4	ó Po et len rady kraje podle po tu obyvatel kraje	16
Tab. 5	ó Makroregionální, mezoregionální a mikroregionální centra v R ³	19
Tab. 6	ó Ozna ení orgán obce podle typu obce ⁷	24
Tab. 7	ó Rozd lení správy ⁹	25
Tab. 8	ó len ní státní správy	27
Tab. 9	ó P ehled orgán státní správy ¹²	28
Tab. 10	ó P ehled len ní samosprávy ¹⁴	29
Tab. 11	ó Po et obyvatel, rozloha a po et obcí ve Zlínském kraji ³⁸	32
Tab. 12	ó Obce s roz-í enou p sobností a obce s pov eným obecním ú adem ve Zlínském kraji ⁴⁰	32
Tab. 13	ó Starostové Zlína 1850 - 1945	41
Tab. 14	ó P edsedové Zlína 1945 - 1990	48
Tab. 15	ó Primáto i Zlína 1990 - sou asnost	55
Tab. 16	ó Výsledky voleb ve Zlín v roce 1923	62
Tab. 17	ó Výsledky voleb ve Zlín v roce 1927	64

[Click Here to upgrade to
Unlimited Pages and Expanded Features](#)

<i>Foto 1</i> ó Stanislav Mi-ák.....	34
<i>Foto 2</i> ó Vladimír Kutý.....	34
<i>Foto 3</i> ó Josef TM asta.....	41
<i>Foto 4</i> ó Tomá-Tlusták.....	42
<i>Foto 5</i> ó Mikulá-Ka-párek.....	43
<i>Foto 6</i> ó Vincenc Ka-párek.....	43
<i>Foto 7</i> ó Antonín Batia.....	44
<i>Foto 8</i> ó Franti-ek TM pánek.....	44
<i>Foto 9</i> ó Franti-ek Novák.....	45
<i>Foto 10</i> ó Tomá-Ba a.....	46
<i>Foto 11</i> ó Dominik ipera.....	47
<i>Foto 12</i> ó Josef Vávra.....	48
<i>Foto 13</i> ó Vilém Morýs.....	49
<i>Foto 14</i> ó Emerich Místecký.....	49
<i>Foto 15</i> ó Rudolf Rédr.....	50
<i>Foto 16</i> ó Milo-Jake-.....	50
<i>Foto 17</i> ó Vincenc ervinka.....	51
<i>Foto 18</i> ó Antonín Gistr.....	51
<i>Foto 19</i> ó Antonín Huspenina.....	52
<i>Foto 20</i> ó Josef Vytrhlík.....	52
<i>Foto 21</i> ó Bohumil Musil.....	53
<i>Foto 22</i> ó Antonín Barto-ek.....	53
<i>Foto 23</i> ó Ji í Kladní ek.....	54
<i>Foto 24</i> ó Rudolf Veselý.....	55
<i>Foto 25</i> ó Jaromír Schneider.....	56
<i>Foto 26</i> ó Vladimír Da ka.....	56
<i>Foto 27</i> ó Zden k Dostál.....	57
<i>Foto 28</i> ó Tomá-Úlehla.....	57
<i>Foto 29</i> ó Irena Ondrová.....	58
<i>Foto 30</i> ó Tomá-Ba a.....	59
<i>Foto 31</i> ó Dominik ipera.....	68

[Click Here to upgrade to
Unlimited Pages and Expanded Features](#)

P íloha I ó Klasifikace CZ ó NUTS a Systém LAU

P íloha II ó P ehled kraj , okres , m st, m stys a obcí v R

*P íloha III ó P ehled krajských územních samospráv a obcí s obecním ú adem s roz-í enou
p sobností*

P íloha IV ó Rozd lení okres v R

P íloha V ó Schéma administrativního rozd lení obce

P íloha VI ó Organiza ní struktura krajského ú adu zlínského kraje

P íloha VII ó Srovnání inností starost , p edsed NV a primátor

ó NUTS a Systém LAU

Click Here to upgrade to
Unlimited Pages and Expanded Features

e CZ - NUTS		Systém LAU			
NUTS 0	NUTS 1	NUTS 2	NUTS 3	LAU	
Stát	Území	Oblast	Kraj	Okres	
eská republika	eská republika	Praha	Hlavní m sto Praha	Praha	
		St ední echy	St edo eský kraj	Benešov, Beroun, Kladno, Kolín, Kutná Hora, M lník, Mladá Boleslav, Nymburk, Praha-východ, Praha-západ, P íbram, Rakovník	
		Jihozápad		Jiho eský kraj	eské Bud jovice, eský Krumlov, Jind ich v Hradec, Písek, Prachati- ce, Strakonice, Tábor
				Plze ský kraj	Domafllice, Klatovy, Plze -m sto, Plze -jih, Plze -sever, Rokycany, Tachov
		Severozápad		Karlovarský kraj	Cheb, Karlovy Vary, Sokolov
				Ústecký kraj	D ín, Chomutov, Lito- m ice, Louny, Most, Teplice, Ústí nad Labem
		Severovýchod		Liberecký kraj	eská Lípa, Jablonec nad Nisou, Liberec, Semily
				Královéhradecký kraj	Hradec Králové, Ji ín, Náchod, Rychnov nad Kn ínou, Trutnov
				Pardubický kraj	Chrudim, Pardubice, Svitavy, Ústí nad Orlicí
		Jihovýchod		Vyso ina	Havlík v Brod, Jihlava, Pelh imov, T ebí , fi ár nad Sázavou
				Jihomoravský kraj	Blansko, Brno-m sto, Brno-venkov, B eclav, Hodonín, Vy-kov, Zno- jmo
		St ední Morava		Olomoucký kraj	Jeseník, Olomouc, Pro- st jov, P erov, T mperk
				Zlínský kraj	Krom ífl, Uherské Hra- di-t , Vsetín, Zlín
		Moravskoslezsko		Moravskoslezský kraj	Bruntál, Frýdek-Místek, Karviná, Nový Ji ín, Opava, Ostrava-m sto

.	Kraj	Krajské m sto	Okres			M sto	M stys	Obec
			Okres	Po et	Okresní m sto			
1.	St edo eský	Praha	Benešov, Beroun, Kladno, Kolín, Kutná Hora, M lník, Mladá Boleslav, Nymburk, Praha-východ, Praha- západ, P íbram, Rakov- ník	12	Praha	79	46	1147
2.	Jiho eský	eské Bud jovice	eské Bud jovice, eský Krumlov, Jind í- ch v Hradec, Písek, Prachatice, Strakonice, Tábor	7	eské Bud - jovice	52	17	623
3.	Plze ský	Plze	Domafllice, Klatovy, Plze -jih, Plze -m sto, Plze -sever, Rokycany, Tachov	7	Plze	54	10	510
4.	Jihomoravský	Brno	Blansko, Brno-m sto, Brno-venkov, B eclav, Hodonín, Vy-kov, Znojmo	7	Brno	48	38	675
5.	Vyso ina	Jihlava	Havlík v Brod, Jihla- va, Pelh imov, T ebí , fi ár nad Sázavou	5	Jihlava	33	37	729
6.	Moravskoslezský	Ostrava	Bruntál, Frýdek- Místek, Karviná, Nový Ji ín, Opava, Ostrava- m sto	6	Ostrava	36	3	324
7.	Ústecký	Ústí nad Labem	D ín, Chomutov, Litom ice, Louny, Most, Teplice, Ústí nad Labem	7	Ústí nad Labem	53	9	354
8.	Olomoucký	Olomouc	Jeseník, Olomouc, Prost jov, P erov, Tmperk	5	Olomouc	28	11	394
9.	Královéhradecký	Hradec Králové	Hradec Králové, Ji ín, Náchod, Rychnov nad Kn fínou, Trutnov	5	Hradec Krá- lové	47	10	448
10.	Pardubický	Pardubice	Chrudim, Pardubice, Svitavy, Ústí nad Orlicí	4	Pardubice	35	8	453
11.	Zlínský	Zlín	Krom ífl, Uherské Hradi-t , Vsetín, Zlín	4	Zlín	29	6	304
12.	Karlovarský	Karlovy Vary	Cheb, Karlovy Vary, Sokolov	3	Karlovy Vary	36	1	132
13.	Liberecký	Liberec	eská Lípa, Jablonec nad Nisou, Liberec, Semily	4	Liberec	38	2	216
14.	Praha	Praha	Praha	1	Praha	1	0	22
Celkem	14	14	77		14	569	198	6331

.	Kraj	Obce v kraji	Po et
1	St edo eský kraj	Boleslav, áslav, erno-ice, eský Brod, Dob í-, Ho ovice, Kladno, Kolín, Kralupy nad Vltavou, Kutná Hora, Lysá nad Labem, M lník, Mladá Boleslav, Mnichovo Hradi-t , Neratovi-ce, Nymburk, Pod brady, P íbram, Rakovník, í any, Sedl any, Slaný, Vla-ím, Votice	24
2	Jiho eský kraj	Blatná, eské Bud jovice, eský Krumlov, Da ice, Jind ich v Hradec, Kaplice, Milevsko, Písek, Prachatice, Sob slav, Strako-nice, Tábor, Trhové Sviny, T ebo , Týn nad Vltavou, Vimperk, Vod any	17
3	Plze ský kraj	Blovice, Domafllice, Horafl ovice, Hor-ovský Týn, Klatovy, Královice, Nepomuk, Ný any, Plze , P e-tice, Rokycany, Stod, St íbro, Su-ice, Tachov	15
4	Jihomoravský kraj	Blansko, Boskovice, Brno, B eclair, Bu ovice, Hodonín, Husto-pe e, Ivan ice, Ku im, Kyjov, Mikulov, Moravský Krumlov, Poho elice, Rosice, Slavkov u Brna, Ťapanice, Ti-nov, Veselí na Morav , Vy-kov, Znojmo, fidlochovice	22
5	Kraj Vyso ina	Byst ice nad Pern-tejnem, Havlí k v Brod, Humpolec, Chot -bo , Jihlava, Moravské Bud jovice, Nám – nad Oslavou, Nové M sto na Morav , Pacov, Pelh imov, Sv tlá nad Sázavou, Tel , T ebí , Velké Mezi í í, fi ár nad Sázavou	15
6	Moravskoslezský kraj	Bílovec, Bohumín, Bruntál, eský Ť –ín, Fren-tát pod Radho-t m, Frýdek-Místek, Frýdlant nad Ostravicí, Haví ov, Hlu ín, Jablunkov, Karviná, Kop ivnice, Krava e, Krnov, Nový Ji ín, Odry, Orlová, Ostrava, Rýma ov, T inec, Vítkov	21
7	Ústecký kraj	Bílina, D ín, Chomutov, Kada , Litom ice, Litvínov, Louny, Lovosice, Most, Podbo any, Roudnice nad Labem, Rumburk, Teplice, Ústí nad Labem, Varnsdorf, fiatec	16
8	Olomoucký kraj	Hranice, Jeseník, Konice, Lipník nad Be vou, Litovel, Mohelni-ce, Olomouc, Prost jov, P erov, Ťernberk, Ťámperk, Uni ov, Záb eh	13
9	Královéhradecký kraj	Broumov, Dobru-ka, Dv r Králové nad Labem, Ho ice, Hradec Králové, Jarom , Ji ín, Kostelec nad Orlicí, Náchod, Nová Paka, Nové M sto nad Metují, Nový Bydřov, Rychnov nad Kn flnou, Trutnov, Vrchlabí	15
10	Pardubický kraj	eská T ebová, Hlinsko, Holice, Chrudim, Králíky, Lan-kroun, Litomy-l, Moravská T ebová, Pardubice, Poli ka, P elou , Svi-tavy, Ústí nad Orlicí, Vysoké Mýto, fiamberk	15
11	Zlínský kraj	Byst ice pod Hostýnem, Hole-ov, Krom ífl, Luha ovice, Otro-kovice, Rofnov pod Radho-t m, Uherské Hradi-t , Uherský Brod, Vala-ské Klobouky, Vala-ské Mezi í í, Vizovice, Vsetín, Zlín	13
12	Karlovarský kraj	A-, Cheb, Karlovy Vary, Kraslice, Mariánské Lázn , Ostrov, Sokolov	7
13	Liberecký kraj	eská Lípa, Frýdlant, Jablonec nad Nisou, Jíleznice, Liberec, Nový Bor, Semily, Tanvald, Turnov, fielezný Brod	10
14	Praha	Praha	1

Příloha č. 1 - Rozdělení okresů v ČR

Číslo	Název okresu	Počet obcí
1.	Benešov	114
2.	Beroun	86
3.	Blansko	130
4.	Brno-město	29
5.	Brno-venkov	137
6.	Bruntál	71
7.	Břeclav	69
8.	Česká Lípa	60
9.	České Budějovice	107
10.	Český Krumlov	46
11.	Děčín	52
12.	Domálice	86
13.	Frýdek-Místek	77
14.	Havlíčkův Brod	120
15.	Hodonín	81
16.	Hradec Králové	101
17.	Cheb	39
18.	Chomutov	44
19.	Chrudim	113
20.	Jablonec nad Nisou	34
21.	Jeseník	24
22.	Jičín	111
23.	Jihlava	121
24.	Jindřichův Hradec	106
25.	Karlovy Vary	55
26.	Karviná	16
27.	Kladno	100
28.	Klatovy	95
29.	Kolín	100
30.	Krompach	80
31.	Kutná Hora	88
32.	Liberec	57
33.	Litoměřice	105
34.	Louny	70
35.	Mladá Boleslav	70
36.	Mladá Boleslav	123
37.	Most	26
38.	Náchod	78

39.	Nový Jičín	57
40.	Nymburk	90
41.	Olomouc	92
42.	Opava	80
43.	Ostrava-město	23
44.	Pardubice	115
45.	Pelhřimov	120
46.	Písek	76
47.	Plzeň-jih	100
48.	Plzeň-město	8
49.	Plzeň-sever	102
50.	Praha	22
51.	Praha-východ	91
52.	Praha-západ	80
53.	Prachatice	65
54.	Prostějov	96
55.	Přerov	104
56.	Příbram	120
57.	Rakovník	85
58.	Rokycany	68
59.	Rychnov nad Kněžnou	83
60.	Semily	65
61.	Sokolov	38
62.	Strakonice	112
63.	Svitavy	113
64.	Tábor	78
65.	Tábor	111
66.	Tachov	51
67.	Teplice	34
68.	Trutnov	75
69.	Třebíč	173
70.	Uherské Hradiště	78
71.	Ústí nad Labem	23
72.	Ústí nad Orlicí	112
73.	Vsetín	59
74.	Vyškov	81
75.	Zlín	87
76.	Znojmo	148
77.	Žďár nad Sázavou	195