

Majetková trestná činnost mladistvých v okrese Vsetín

Bc. Pavel Obr

**Diplomová práce
2009**



**Univerzita Tomáše Bati ve Zlíně
Fakulta humanitních studií**

Univerzita Tomáše Bati ve Zlíně

Fakulta humanitních studií

Ústav pedagogických věd

akademický rok: 2008/2009

ZADÁNÍ DIPLOMOVÉ PRÁCE

(PROJEKTU, UMĚLECKÉHO DÍLA, UMĚLECKÉHO VÝKONU)

Jméno a příjmení: **Bc. Pavel OBR**

Studijní program: **N 7507 Specializace v pedagogice**

Studijní obor: **Sociální pedagogika**

Téma práce: **Majetková trestná činnost mladistvých v okrese
Vsetín**

Zásady pro vypracování:

Prostudovat literární prameny k tématu delikvence mládeže

Vytvořit teoretický podklad k danému tématu

Na základě východisek představených v teoretické části práce vytvořit plán výzkumu

Pro zodpovězení výzkumných otázek zvolit metodu a provést kvantitativní výzkum na vzorku mladistvých

Provést analýzu získaných empirických údajů a interpretovat zjištěná fakta

Rozsah práce:

Rozsah příloh:

Forma zpracování diplomové práce: **tištěná/elektronická**

Seznam odborné literatury:

MATOUŠEK, Oldřich, KROFTOVÁ, Andrea. Mládež a delikvence. 2. aktualiz. vyd. Praha : Portál, 2003. 344 s. ISBN 80-7178-771-X.

KOLÁŘ, M. Bolest šikanování. Praha:Portál. 2005. 255 s. ISBN 80-7367-014-3.

HOFBAUER, B. Děti, mládež a volný čas. Praha:Portál. 2004. 176 s. ISBN 80-7178-927-5.

ANTIÉR, E. Agresivita dětí. Praha:Portál. 2004. 104 s. ISBN 80-7178-808-2.

Vedoucí diplomové práce:

Mgr. Štefan Chudý, Ph.D.

Ústav pedagogických věd

Datum zadání diplomové práce:

17. února 2009

Termín odevzdání diplomové práce:

15. května 2009

Ve Zlíně dne 17. února 2009



prof. PhDr. Vlastimil Švec, CSc.
děkan

L.S.

Mgr. Soňa Vávrová, Ph.D.
vedoucí katedry

PROHLÁŠENÍ AUTORA BAKALÁŘSKÉ/DIPLOMOVÉ PRÁCE

Beru na vědomí, že

- odevzdáním diplomové/bakalářské práce souhlasím se zveřejněním své práce podle zákona č. 111/1998 Sb. o vysokých školách a o změně a doplnění dalších zákonů (zákon o vysokých školách), ve znění pozdějších právních předpisů, bez ohledu na výsledek obhajoby ¹⁾;
- beru na vědomí, že diplomová/bakalářská práce bude uložena v elektronické podobě v univerzitním informačním systému dostupná k prezenčnímu nahlédnutí;
- na moji diplomovou/bakalářskou práci se plně vztahuje zákon č. 121/2000 Sb. o právu autorském, o právech souvisejících s právem autorským a o změně některých zákonů (autorský zákon) ve znění pozdějších právních předpisů, zejm. § 35 odst. 3 ²⁾;
- podle § 60 ³⁾ odst. 1 autorského zákona má UTB ve Zlíně právo na uzavření licenční smlouvy o užití školního díla v rozsahu § 12 odst. 4 autorského zákona;
- podle § 60 ³⁾ odst. 2 a 3 mohu užít své dílo – diplomovou/bakalářskou práci - nebo poskytnout licenci k jejímu využití jen s předchozím písemným souhlasem Univerzity Tomáše Bati ve Zlíně, která je oprávněna v takovém případě ode mne požadovat přiměřený příspěvek na úhradu nákladů, které byly Univerzitou Tomáše Bati ve Zlíně na vytvoření díla vynaloženy (až do jejich skutečné výše);
- pokud bylo k vypracování diplomové/bakalářské práce využito softwaru poskytnutého Univerzitou Tomáše Bati ve Zlíně nebo jinými subjekty pouze ke studijním a výzkumným účelům (tj. k nekomerčnímu využití), nelze výsledky diplomové/bakalářské práce využít ke komerčním účelům.

Ve Zlíně

1) zákon č. 111/1998 Sb. o vysokých školách a o změně a doplnění dalších zákonů (zákon o vysokých školách), ve znění pozdějších právních předpisů, § 47b Zveřejňování závěrečných prací:

(1) Vysoká škola nevyjádřeně zveřejňuje disertační, diplomové, bakalářské a rigorózní práce, u kterých proběhla obhajoba, včetně posudků oponentů a výsledku obhajoby prostřednictvím databáze kvalifikačních prací, kterou spravuje. Způsob zveřejnění stanoví vnitřní předpis vysoké školy.

(2) Disertační, diplomové, bakalářské a rigorózní práce odevzdané uchazečem k obhajobě musí být též nejméně pět pracovních dnů před konáním obhajoby zveřejněny k nahlédnutí veřejnosti v místě určeném vnitřním předpisem vysoké školy nebo není-li tak určeno, v místě pracoviště vysoké školy, kde se má konat obhajoba práce. Každý si může ze zveřejněné práce pořizovat na své náklady výpisy, opisy nebo rozmnoženiny.

(3) Platí, že odevzdáním práce autor souhlasí se zveřejněním své práce podle tohoto zákona, bez ohledu na výsledek obhajoby.

2) zákon č. 121/2000 Sb. o právu autorském, o právech souvisejících s právem autorským a o změně některých zákonů (autorský zákon) ve znění pozdějších právních předpisů, § 35 odst. 3:

(3) Do práva autorského také nezasahuje škola nebo školské či vzdělávací zařízení, užije-li nikoli za účelem přímého nebo nepřímého hospodářského nebo obchodního prospěchu k výuce nebo k vlastní potřebě dílo vytvořené žákem nebo studentem ke splnění školních nebo studijních povinností vyplývajících z jeho právního vztahu ke škole nebo školskému či vzdělávacímu zařízení (školní dílo).

3) zákon č. 121/2000 Sb. o právu autorském, o právech souvisejících s právem autorským a o změně některých zákonů (autorský zákon) ve znění pozdějších právních předpisů, § 60 Školní dílo:

(1) Škola nebo školské či vzdělávací zařízení mají za obvyklých podmínek právo na uzavření licenční smlouvy o užití školního díla (§ 35 odst. 3). Odprá-li autor takového díla udělit svolení bez vážného důvodu, mohou se tyto osoby domáhat nahrazení chybnějšího projevu jeho vůle u soudu. Ustanovení § 35 odst. 3 zůstává nedotčeno.

(2) Není-li sjednáno jinak, může autor školního díla své dílo užívat či poskytnout jinému licenci, není-li to v rozporu s oprávněnými zájmy školy nebo školského či vzdělávacího zařízení.

(3) Škola nebo školské či vzdělávací zařízení jsou oprávněny požadovat, aby jim autor školního díla z výdělku jim dosaženého v souvislosti s užitím díla či poskytnutím licence podle odstavce 2 přiměřeně přispěl na úhradu nákladů, které na vytvoření díla vynaložily, a to podle okolností až do jejich skutečné výše; přitom se přihlíží k větší výdělku dosaženému školou nebo školským či vzdělávacím zařízením z užití školního díla podle odstavce 1.

ABSTRAKT

Ve své diplomové práci se zabývám kriminalitou mladistvých v okrese Vsetín, přičemž svou pozornost soustředím zejména na jejich majetkovou trestnou činnost. Práce je rozdělena do dvou částí. Teoretické a praktické.

V první části, která se skládá ze dvou kapitol, jednak poskytuji přehled a charakteristiku základních pojmů týkajících se mladistvých a trestné činnosti jako takové. Seznamuji čtenáře s pojmy trestná činnost, trestný čin, majetková trestná činnost, mladistvý pachatel, dítě, mladistvý, osoba blízká věku mladistvého a mládež. A jednak se snažím poskytnout výklad pojmů kriminalita mládeže a trestná činnosti mládeže. Poslední kapitola je věnována nejčastějším typům trestné činnosti páchané mladistvými, přičemž se jedná o majetkovou trestnou činnost mladistvých, trestné činy mladistvých hrubě narušující občanské soužití a také o ostatní trestné činy obecné povahy.

V praktické části je představen kvalitativní výzkum technikou studia úředních dokumentů. Zde jsem formuloval výzkumný problém. Cílem výzkumu je zjistit, zda majetkovou trestnou činnost páchají spíše mladiství nebo spíše osoby blízké věku dospělých, zda tato trestná činnost je páchána spíše ve skupinách či samostatně jednotlivými mladistvými a zda lze ze školní docházky mladistvých a z kvality jejich rodinného prostředí poznat budoucího delikventa. V závěru práce jsou kazuistiky mladistvých pachatelů, kteří se v roce 2007 v okrese Vsetín dopustili spáchání majetkové trestné činnosti a část věnovaná prevence kriminality mladistvých osob.

Klíčová slova: mladistvý, kriminalita, rodina, Vsetín

ABSTRACT

I occupy with the criminality of the juveniles in district of the town of Vsetín in my graduation theses, first of all I concentrate my attention on the property criminal acts of the juveniles . The theses is divided into two parts - theoretical and practical.

The first part, composed of two chapters, for one thing I give the survey and characterizations of basic terms concerning the juveniles and the criminal acts. I apprise the reading public of the terms – the criminal acts, the property criminal acts, the juvenile offender, the child, the juvenile, the person close to the age of juveniles and the young. For another I try to give the explanation of terms – the criminality of the young and their criminality acts. The last chapter is dedicated to the most frequent sorts or types of the criminal acts of the juveniles. It is the property criminal acts of the juveniles, the criminal acts rudely violating the civic common life and the other criminal acts of the common character.

The practical part of the theses introduces a qualitative research, which is made by the technology of studying the official documents. I formulated the research problem here. The purpose of this research is to find out, if the property criminal acts are committed by the juveniles or by persons close to the age of adults, if these criminal acts are committed in groups or only by one juvenile, if we are able to find out the future delinquent from his school attendance and from the quality of his family surroundings. The case studies of the young offenders, which committed the property criminal acts in district of Vsetín in 2007 are at the end of my theses and part prevention of crime the juvenile.

Keywords: juvenile, criminal, family, Vsetín

Poděkování:

Chtěl bych poděkovat Mgr. Marku HROMADOVI, vedoucímu Probační a mediační služby, středisko Vsetín, Mgr. Pavle HRBÁČKOVÉ, vedoucí Oddělení sociálně právní ochrany dětí Městského úřadu ve Vsetíně za poskytnuté konzultace při vyhodnocování materiálů mladistvých delikventů.

Dále chci také poděkovat Mgr. Štefanu CHUDÉMU, Ph.D. z University Tomáše Bati ve Zlíně, vedoucímu mé diplomové práce za trpělivost, pomoc a podporu při psaní mé diplomové práce.

OBSAH

| | |
|---|-----------|
| ÚVOD | 11 |
| I TEORETICKÁ ČÁST | 13 |
| 1 VYMEZENÍ POJMU, ČASOVÉ A MÍSTNÍ URČENÍ..... | 14 |
| 1.1 POJEM TRESTNÁ ČINNOST | 14 |
| 1.2 POJEM MAJETKOVÁ TRESTNÁ ČINNOST..... | 15 |
| 1.3 POJEM DÍTĚ, MLADISTVÝ, OSOBA BLÍZKÁ VĚKU MLADISTVÉHO, MLÁDEŽ..... | 16 |
| 1.4 ČASOVÉ A MÍSTNÍ URČENÍ..... | 18 |
| 2 KRIMINALITA MLÁDEŽE..... | 19 |
| 2.1 CHARAKTERISTIKA TRESTNÉ ČINNOSTI MLÁDEŽE..... | 20 |
| 2.2 NEJČASTĚJŠÍ TYPY TRESTNÉ ČINNOSTI PÁCHANÉ MLADISTVÝMI..... | 20 |
| 2.2.1 Majetková trestná činnost mladistvých | 20 |
| 2.2.2 Trestné činy mladistvých hrubě narušující občanské soužití..... | 21 |
| 2.2.3 Ostatní trestné činy obecné povahy..... | 22 |
| II PRAKTICKÁ ČÁST..... | 23 |
| 3 MAJETKOVÁ TRESTNÁ ČINNOST MLADISTVÝCH V OKRESE VSETÍN DLE STATISTICKÝCH ÚDAJŮ POLICIE ČESKÉ REPUBLIKY ZA ROK 2007..... | 24 |
| 3.1 CÍL A FORMULACE VÝZKUMNÉHO PROBLÉMU..... | 24 |
| 3.2 METODY VÝZKUMU..... | 24 |
| 3.2.1 Studium úředních dokumentů..... | 24 |
| 3.2.2 Obsahová analýza dokumentů | 25 |
| 4 VÝZKUMNÝ VZOREK..... | 27 |
| 4.1 CHARAKTERISTIKA VZORKU | 29 |
| 4.2 RECIDIVA..... | 30 |
| 5 PODMÍNKY A FAKTORY MAJETKOVÉ TRESTNÉ ČINNOSTI MLÁDEŽE | 32 |
| 5.1 OBLAST RODINY..... | 32 |
| 5.1.1 Struktura rodiny..... | 33 |
| 5.1.2 Početnost rodin delikventů..... | 35 |
| 5.2 ŠKOLA A VZDĚLÁNÍ..... | 36 |
| 5.2.1 Dosažené školní vzdělání..... | 37 |
| 5.2.2 Neomluvené absence..... | 38 |
| 5.3 VOLNÝ ČAS..... | 39 |
| 5.4 PARTA | 40 |
| 5.4.1 Skupinová trestná činnost mladistvých | 41 |
| 6 KAZUISTIKY A NÁSLEDNÉ ROZBORY | 43 |

| | | |
|----------|---|-----------|
| 6.1 | MLADISTVÝ MICHAL..... | 43 |
| 6.2 | MLADISTVÝ MIROSLAV..... | 44 |
| 6.3 | MLADISTVÁ ANNA..... | 47 |
| 7 | PREVENCE KRIMINALITY | 50 |
| 7.1 | ČINNOST PROBAČNÍ A MEDIAČNÍ SLUŽBY V ČESKÉ REPUBLICE..... | 51 |
| | ZÁVĚR | 53 |
| | SEZNAM POUŽITÉ LITERATURY..... | 55 |
| | SEZNAM OBRÁZKŮ..... | 57 |
| | SEZNAM TABULEK | 58 |
| | SEZNAM PŘÍLOH | 59 |

ÚVOD

Pro téma své diplomové práce jsem se rozhodl proto, že oblast kriminality mládeže i vzhledem ke svému zaměstnání shledávám za velmi zajímavou. V současné době pracuji již 17. rokem u Policie České republiky ve Vsetíně. Zde jsem zaměstnán jako policejní komisař služby kriminální policie a vyšetřování, a to na úseku mládeže. Vykonávám práci zaměřenou především na trestnou činnost mládeže a na trestnou činnost páchanou na mládeži. Taktéž se specializuji na extremismus a etnické menšiny. S ohledem na svou náplň práce přicházím téměř denně do styku se všemi věkovými kategoriemi dětí, od těch nejmladších až po ty, které se blíží věku dospělosti.

Myslím si, že během minulých desetiletí se kriminalita stala v řadě rozvinutých států masovým sociálním jevem. Česká republika zde není výjimkou. Dle mého názoru se kriminalita koncentruje zejména do velkých měst a průmyslových aglomerací s vysokým počtem anonymních a migrujících osob. Městské obyvatelstvo je ohrožováno zejména pouliční kriminalitou, jako např. krádežemi vloupáním, krádežemi aut a předmětů z aut a také loupežemi. Řekl bych, že ale ani vesnicím se již v současné době tento jev nevyhýbá. Ze svých zkušeností vím, že kromě majetkové trestné činnosti na významu také nabývá trestná činnost spojená s drogami a jinými závislostmi a také násilná kriminalita páchaná z rasistických a xenofobních pohnutek. Myslím si, že kriminalita roste zejména mezi vrstvami obyvatelstva žijícími na hranici chudoby a sociálně vyloučenými etnickými menšinami. Roste počet osob, pro které se zisk z kriminality stal pravidelným zdrojem příjmů. Rovněž se zvyšuje podíl prvopachatelů. Mezi pachateli téměř všech druhů trestných činů je dlouhodobě registrován zvyšující se podíl dětských, mladistvých a mladých dospělých pachatelů.

Z mého pohledu si myslím, že na nárůst kriminality dětí a mladistvých má nesporně vliv celospolečenské klima, dále pak funkčnost rodiny, vedení dětí ve škole, naplnění jejich volného času zájmovými aktivitami, jakož i vliv sourozenců, kamarádů, spolužáků apod. Dle mého názoru je třeba v případě trestné činnosti dětí volat k odpovědnosti zejména rodiče, obecně je však nutné zaměřit se na komplexní prevenci tohoto celospolečenského problému. Kriminalita mladistvých a dětí se vyvíjí v souladu s kriminalitou celé společnosti.

Účelem této práce je tedy poukázat v hrubých rysech a v určitém omezení, jaké jsou formy, podmínky a z části i příčiny nejrozšířenějšího protispolečenského chování mládeže v okrese Vsetín, mezi které majetková trestná činnost určitě patří. Je všeobecně známo, že majetková trestná činnost se řadí mezi nejrozšířenější trestnou činnost. Je charakteristická

také nízkým procentem objasněnosti. Zajímalo mne proto, jaký je současný stav tohoto problému u mladistvých v okrese, v němž žiji.

Úvodní kapitoly mé práce jsou zaměřeny na teoretické uvedení do problému. Před zpracováním problematiky jsem vycházel zejména ze studia odborné literatury z oboru právo a z odborné literatury týkající se kriminality mládeže. V dalších kapitolách jsem pak hodnotil fakta získaná studiem spisů, které jsem měl k dispozici zčásti ze svého zaměstnání, zčásti od pracovníků Oddělení sociálně právní ochrany dětí ze Vsetína, z Rožnova pod Radhoštěm a z Valašského Meziříčí a zčásti od Probační a mediační služby ve Vsetíně.

Zaměřil jsem se na otázky týkající se osobnosti mladistvého pachatele, tj. zejména jsem se soustředil na jeho věk, charakter spáchané trestné činnosti, opakování trestné činnosti tzv. recidivu a vzdělání. Pozornost jsem rovněž věnoval studiu poměrů ve východiskové rodině mladistvého pachatele. Zde jsem zkoumal strukturu rodiny a její početnost. Zajímalo mně také postavení mladistvého pachatele trestné činnosti ve škole. Zde jsem sledoval zvláště stupeň dosaženého vzdělání a neomluvené absence. Zabýval jsem se také dalšími podmínkami a faktory ovlivňujícími zvláště výrazně delikvenci dětí a trestnou činnost mladistvých, a to volným časem a vlivem party. V závěru práce se zabývám prevence kriminality zejména kriminality mládeže a činností Probační a mediační služby ČR.

I. TEORETICKÁ ČÁST

1 VYMEZENÍ POJMU, ČASOVÉ A MÍSTNÍ URČENÍ

1.1 Pojem trestná činnost

Základem trestní odpovědnosti podle platného českého trestního práva je spáchání trestného činu. Trestnou činností, pro účely této práce, se bude tedy rozumět páčání trestných činů.

Definice trestného činu je uvedena v ustanovení § 3 zák. č. 140/1961 Sb. ve znění pozdějších předpisů, v tzv. Trestním zákoně.

Podle ustanovení § 3 trestního zákona je trestný čin charakterizován následovně:

Odst. 1 - Trestným činem je pro společnost nebezpečný čin, jehož znaky jsou uvedeny v tomto zákoně.

Odst. 2 - Čin, jehož stupeň nebezpečnosti pro společnost je nepatrný, není trestným činem, i když jinak vykazuje znaky trestného činu.

Odst. 3 - K trestnosti činu je třeba úmyslného zavinění, nestanoví – li tento zákon výslovně, že postačí zavinění z nedbalosti.

Odst. 4 - Stupeň nebezpečnosti činu pro společnost je určován zejména významem chráněného zájmu, který byl činem dotčen, způsobem provedení činu a jeho následky, okolnostmi, za kterých byl čin spáchán, osobou pachatele, mírou jeho zavinění a jeho pohnutkou.¹

Pokud jde o mladistvého pachatele, stanoví trestní zákon v § 75, že čin, jehož znaky jsou uvedeny v trestním zákoně, není trestným činem, jestliže je spáchán mladistvým a stupeň jeho nebezpečnosti pro společnost je malý. U mladistvých pachatelů trestní zákon tedy vyžaduje, aby stupeň nebezpečnosti činu pro společnost byl vyšší než malý. Pokud je trestný čin spáchán mladistvým nazývá se proviněním.

Trestného činu se může dopustit pouze osoba trestně odpovědná. V České republice je hranice trestní odpovědnosti stanovena na 15 let, jak vyplývá z § 11 trestního zákona. Podle českého trestního zákona může být tedy pachatelem pouze fyzická osoba, která je

¹ ÚZ číslo 679. Ostrava : Sagit, a.s., 2008. 448 s. ISBN 978-80-7208-619-7. str. 10.

v době činu přičetná, což je stanoveno v § 12 trestního zákona, a osoba, která dovršila patnáctý rok věku, což je stanoveno již ve výše uvedeném § 11 trestního zákona.

Trestní odpovědnost pachatele mladistvého je definována v trestním zákoně v Hlavě sedmé, kde je Zvláštní ustanovení o stíhání mladistvých. Zde je § 74 - Obecné ustanovení, který říká, že trestní odpovědnost mladistvých a sankce jim ukládané upravuje zvláštní zákon. Pokud zvláštní zákon nestanoví jinak, postupuje se podle trestního zákona.

Zvláštním zákonem se zde rozumí zákon č. 218/2003 Sb., zákon o odpovědnosti mládeže za protiprávní činy a o soudnictví ve věcech mládeže. Tento zákon v § 2 písm. a) říká, že protiprávním činem podle tohoto zákona se rozumí provinění, trestný čin nebo čin jinak trestný.

Ve svém zaměstnání se kromě trestné činnosti páchané mladistvými setkávám také s trestnou činností osob nezletilých. Nezletilci jsou osoby mladší patnácti let, tedy ti, kteří v době spáchání činu jinak trestného nedovršili patnáctý rok věku. Pokud se nezletilec dopustí protispolečenského jednání nebezpečného pro společnost, které má jinak znaky uvedené v trestním zákoně, jde sice o trestný čin, ale vzhledem k trestní odpovědnosti nezletilce, nemůže být tento trestně postižen. Trestný čin spáchaný nezletilcem se nazývá činem jinak trestným, jak je již uvedeno výše. Ve své práci jsem se ale zaměřil pouze na trestnou činnost, resp. majetkovou trestnou činnost páchanou osobami mladistvými.

1.2 Pojem majetková trestná činnost

České trestní právo resp. trestní zákon obsahuje ustanovení o celé řadě trestných činů. Pro přehlednost jsou jednotlivé trestné činy v trestním zákoně rozčleňovány. Trestní zákon je rozdělen na tzv. obecnou část a zvláštní část. Obsahem zvláštní části trestního zákona jsou právě definice jednotlivých druhů trestných činů, u kterých také figurují trestní sankce stanovené za jejich spáchání. Zvláštní část trestního zákona tedy obsahuje taxativní výčet všech typů trestných činů. V platném českém trestním zákoně je zvláštní část rozčleňována na 12 hlav. Z nichž Hlava devátá obsahuje trestné činy proti majetku. Jedná se o ustanovení §§ 247 – 258 trestního zákona. Pro účely této práce je však třeba pojem „majetková trestná činnost“ více omezit, protože ne všech výše uvedených majetkových trestných činů se mohou mladiství dopustit.

Z tohoto důvodu jsem se omezil jen na ty trestné činy, které laická veřejnost vnímá nejvíce jako trestné činy majetkového charakteru. Jedná se o trestný čin krádež (§ 247

trestního zákona), trestný čin zpronevěra (§ 248 trestního zákona), trestný čin neoprávněné užívání cizí věci (§ 249 trestního zákona), trestný či neoprávněné držení platební karty (§ 249b trestního zákona), trestný čin podvod (§ 250 trestního zákona), trestný čin podílnictví (§ 251 trestního zákona), trestný čin zatajení věci (§ 254 trestního zákona), trestný čin poškozování cizí věci (§ 257 trestního zákona) a trestný čin dle § 257b trestního zákona – tzv. sprejerství.

Do své práce nezahrnuji a nebylo to ani předmětem mého výzkumu, ty trestné činy, které ač mají majetkový charakter, jsou uvedeny v jiných hlavách trestního zákona (např. se jedná o trestný čin loupež podle ustanovení § 234 trestního zákona, který náš trestní zákon uvádí mezi trestné činy proti svobodě, neboť značná nebezpečnost loupeže spočívá především v zásahu do osobní svobody).

Nutno však dodat, že všechny výše uvedené trestné činy mohou být spáchány jen jednou formou zavinění a to pouze úmyslně, nelze je tedy spáchat pouze z nedbalosti.

1.3 Pojem dítě, mladistvý, osoba blízká věku mladistvého, mládež

Světová zdravotnická organizace vymezuje kategorii dítě jako lidského jedince od narození do 18 let (ne od početí). Podle Úmluvy o právech dítěte, přijaté dne 20. 11. 1989 v New Yorku, se dítětem rozumí osoba mladší 18 let, pokud nedosáhla zletilosti dříve (viz. naše občanskoprávní úprava o nabytí zletilosti manželstvím). Dítě je nezletilý jedinec, nedospělá osoba.

Kategorie ve věkovém rozmezí 6 – 15 let se používá při termínu souvisejícím s kriminalitou. Kriminální jednání je ze statistického hlediska sledováno od 6 let. Z obecného hlediska se většina odborníků shoduje na věkové hranici pro označení dětí od 0 – 15 let. Pro ukládání ochranné výchovy je však významný věk 12 let. Tzn. jestliže osoba v době po dovršení 12 let a nedovršení 15 let spáchala čin jinak trestný, je beztrestná. Ovšem soud v občanskoprávním řízení takové osobě může uložit ochrannou výchovu.

Mladistvý je pojem trestněprávní. Pojem mladistvého vymezuje § 74 odst. 1 trestního zákona. Mladiství jsou osoby, které v době spáchání trestného činu dovršily patnáctý rok a nepřekročily osmnáctý rok svého věku. Pojem mladistvý upravuje také již výše zmiňovaný zákon č. 218/2003 Sb., zákon o odpovědnosti mládeže za protiprávní činy a o soudnictví ve věcech mládeže. Tento v § 2 písm. d) rovněž říká, že mladistvým je ten, kdo v době spáchání provinění dovršil patnáctý rok a nepřekročil osmnáctý rok svého věku.

Jak je již uvedeno v předchozích kapitolách, pachatelem trestného činu může být pouze fyzická osoba, která je v době činu příčetná a současně která dovršila patnáctý rok věku, tedy osoba, která je trestně odpovědná. Přičemž plná trestní odpovědnost nastupuje osmnáctým rokem věku. Trestní odpovědnost mladistvého tedy začíná spácháním trestného činu v den, který následuje po dni dovršení 15 let a končí v den dovršení 18. roku života. Dověšením osmnáctého roku se dosahuje i zletilosti a práva volit.

Z hlediska výše trestu se setkáváme s dalším termínem – osoba blízká věku mladistvého. Osoba blízká věku mladistvého je pojem právní, často však užívaný kriminologií. Z penologického hlediska však významnou kategorií mladých dospělých platné trestní právo bohužel nezná. Pouze ustanovení § 33 písm. b) trestního zákona mluví o „věku blízkému věku mladistvých“ jako o polehčující okolnosti, zejména při řešení otázky trestu pro takového pachatele. Za osobu blízkou věku mladistvých se dle právní teorie a v praxi považuje osoba, která má více jak 18 let, avšak ne více než 20 let. V případech, kdy se trestného činu dopustila osoba blízká věku mladistvého lze fakultativně a za určitých podmínek uplatnit zvláštní způsoby řízení proti mladistvému.

Pojem mládež je spojován s různými věkovými kategoriemi v závislosti na předmětu a rozsahu zkoumání jednotlivých vědních oborů. Většinou se však jedná o označení pro širší skupinu jedinců ve věkové kategorii do 18 let. Zákon sice tuto skupinu přesně nespecifikuje, avšak občanský zákoník hodnotí osoby starší 18 let jako zletilé (plnoleté). Za mládež se tedy považují děti mladší 15 let a mladiství od 15 – 18 let.

Péče společnosti o mládež nachází svůj výraz ve zvláštních ustanoveních o trestání mladistvých, obsažených v sedmé hlavě obecné části trestního zákona. Zvláštní ustanovení o trestání mladistvých jsou nutná, neboť trestání podle obecných zásad bez přihlížení ke specifickým vlastnostem mladistvých pachatelů by v těchto případech nemohlo splnit své výchovné poslání a naopak by mohlo vést či přispívat k dalšímu narušování mladistvých. Nejde tedy pouze o privilegované postavení mladistvých pachatelů, nýbrž o to, jak co nejučelněji postupovat proti kriminalitě mladistvých.

Pro účely této práce jsem se soustředil právě na tu skupinu pachatelů, kteří dovršili patnáctý rok a nepřekročili osmnáctý rok svého věku.

1.4 Časové a místní určení

Pokud jde o časové vymezení zkoumané trestné činnosti mladistvých v okrese Vsetín, omezil jsem se na období roku 2007. Ve své práci jsem se zaměřil na mladistvé pachatele a jejich majetkovou trestnou činnost z hlediska policejní práce. Dále jsem se již nezabýval tím, zda byla trestná činnost mladistvých v okrese Vsetín postižena soudem či jiným správním orgánem.

Jak je již výše uvedeno soustředil jsem se na páchaní majetkové trestné činnosti mladistvých na území okresu Vsetín. Okres Vsetín je okresem ve Zlínském kraji. Jeho sídlem je město Vsetín. Rozloha okresu je 1142,87 km², počet obyvatel je 145 814 osoby, přičemž hustota zalidnění je 128 obyvatel na 1 km². V okrese Vsetín je 59 obcí, z toho 6 měst a 1 městys. Mezi města patří následující obce, a to Vsetín, Valašské Meziříčí, Rožnov pod Radhoštěm, Karolinka, Zubří a Kelč. Městysem v okrese Vsetín je obec Nový Hrozenkov. Na území okresu Vsetín se nachází 7 obvodních oddělení Policie ČR. Tato obvodní oddělení jsou umístěna v těchto obcích, a to ve Vsetíně, Valašském Meziříčí, Rožnově pod Radhoštěm, v Jablůnce, v Horní Lidči, na Horní Bečvě a v Karolince. Svou práci jsem tedy zaměřil na majetkovou trestnou činnost mladistvých páchanou na území spadajícím do působnosti výše uvedených místně příslušných obvodních oddělení Policie České republiky.

2 KRIMINALITA MLÁDEŽE

Kriminalita neboli zločinnost, tedy společenský jev, kterým se rozumí souhrn trestné činnosti v určité oblasti za určité časové období, je v dnešní době jedním z nejzávažnějších sociálně patologických jevů. Tento jev, který existuje v rámci daných společenských vztahů, specifickým způsobem odráží stav společnosti a rozpory, ke kterým v ní bezesporu dochází a které v ní existují.

Závažným fenoménem ve vývoji kriminality je vzestupný trend trestné činnosti dětí a mladistvých. Kriminalita mládeže je v současné době řazena vedle užívání drog a recidivy k jednomu z hlavních problémů celkové kriminality. Je v neustálém zájmu nejen orgánů činných v trestním řízení, ale i kriminologů, sociologů a psychologů. Kriminalita mládeže je celosvětově znepokojující a alarmující jev. Jedním z faktorů do jisté míry ovlivňujícím kriminalitu mládeže je ta skutečnost, že neustále vzrůstá vytiženost rodičů, v důsledku čehož dochází k nárůstu závadového jednání u dětí a mladistvých. Zpočátku se jedná o závadové jednání typu záškoláctví, drobných krádeží apod. Pokud však tato jednání nejsou ihned od počátku postižena a odstraněna, mohou přerůst v protispolečensky závažnější činnost a posléze i kriminalitu. Lze předpokládat, že zvětšuje – li se početnost dětské kriminality, bude se v dalších letech rovněž zvětšovat počet trestných činů páchaných mladistvými.

Mladý člověk je vystaven obrovskému tlaku a riziku v období dospívání, kdy opouští staré autority, hledá si nové vzory, začíná žít sám podle svých názorů a postojů a má stále silnější potřebu seberealizace. Snaží se nalézt pochopení, a pokud se mu ho nedostane, velmi často zaujme silný protispolečenský postoj.

Zkušenosti ukazují, že mladiství pachatelé páchají trestnou činnost především ve skupinách a teprve později se osamostatňují a páchají trestnou činnost samostatně. Ve skupině jsou schopni spáchat trestné činy daleko závažnějšího charakteru, než když se dopouštějí trestné činnosti sami. Skupiny jsou totiž organizovány – jde - li o skupiny závadové – velmi často mravně narušenými mladistvými osobami či osobami blízkými věku mladistvých. Vliv skupiny bývá velmi často tak silný, že oslabuje a často až smazává kladný výchovný vliv rodin, školy a přátel. A vyskytují se i takové případy, kdy jsou mladiství k trestné činnosti naváděni, sváděni ba přímo školeni v nemálo případech přímo z řad svých vrstevníků či dospělých osob.

2.1 Charakteristika trestné činnosti mládeže

Ve svém souhrnu je trestná činnost mládeže typická pro páchaní trestné činnosti méně závažné, což může svědčit o určité živelnosti, nezkušenosti a tím i nekvalifikovanosti páchané trestné činnosti. Pokud však dochází k opakování trestné činnosti, je u mladistvých recidivistů zjišťován rafinovanější a tím „kvalifikovanější“ způsob provedení trestné činnosti.

Problematika trestné činnosti mládeže má převážně povahu „obecné“ kriminality. Obecnou kriminalitou se rozumí majtková, násilná a mravnostní trestná činnost. Obecná kriminalita mladistvých převažuje nad kriminalitou hospodářského charakteru. Kriminalita hospodářského charakteru se objevuje u mladistvých jen zcela výjimečně. Mezi hospodářské trestné činy patří např. trestné činy neoprávněné podnikání, poškozování spotřebitele, zneužívání informací v obchodním styku, padělání a pozměňování peněz, nekalá soutěž, zkrácení daně, poplatku a podobné povinné platby atd.

2.2 Nejčastější typy trestné činnosti páchané mladistvými

2.2.1 Majtková trestná činnost mladistvých

S ohledem na výše uvedené skutečnosti plyne, že majtkové trestné činy tvoří nejpočetnější skupinu trestné činnosti páchanou mladistvými. U mladších pachatelů lze pozorovat převahu příležitostných krádeží, při nichž pachatel nemusel překonávat překážky a zpravidla využil dané příležitosti. Jsou to zejména krádeže mezi spolužáky, vrstevníky a krádeže v partách. U příležitostných krádeží se velmi často vyskytují krádeže jízdnic kol a mobilních telefonů volně odložených a nezajištěných. U starších pachatelů však lze vyzorovat přesun ke kvalifikované trestné činnosti. Jedná se o kapesní krádeže, bytové krádeže a krádeže v obchodech. Děti a mladistvé osoby se zpočátku zaměřují na krádeže z otevřených kabelek a nákupních tašek a postupně, po získání určitých zkušeností, přecházejí k páchaní typických kapesních krádeží. Kapesní krádeže jsou převážně doménou romského etnika. Mezi touto skupinou obyvatelstva se vyskytuje řada zkušených kapsářů, kteří si dokáží navzájem doslova z generace na generaci předávat své zkušenosti. Ziskuchtivost je typickou motivací kapesních krádeží. Ty jsou často páhány z návodu dospělých osob, které se pak na výsledku takové krádeže podílejí.

Bytové krádeže lze rozdělit na krádeže spáchané neznámými osobami (krádeže z neuzamčených bytů nebo při návštěvě pod smyšlenou záminkou) nebo osobami, které se s poškozenými znají.

Poměrně často se můžeme potkat s trestnou činností spáchanou vloupáním do motorových vozidel. V těchto případech se pachatelé zmocňují věcí, které jsou volně položeny ve vozidle a stále častěji dochází k odcizování autorádií. Mezi mladistvými dochází často k odcizení malých motocyklů, což ale bývá často právně kvalifikováno jako neoprávněné užívání cizí věci. Četněji se v poslední době objevují také krádeže vloupáním do rekreačních chat, sklepů a také do bytů. Takováto trestná činnost má vyšší nebezpečnost, protože škoda způsobená vloupáním velmi často převyšuje hodnotu odcizených věcí.

Bohužel po rekodifikaci trestního zákona, byla spodní hranice škody u trestného činu krádeže posunuta na 5.000,- Kč, což způsobuje, že většina výše uvedených krádeží bývá často posuzována „pouze“ jako přestupek.

U trestných činů podvod a zpronevěra je zaznamenáván minimální výskyt, co se týká jejich spáchání ze strany mladistvých pachatelů, protože tato trestná činnost vyžaduje vyšší kvalifikaci, určitou zkušenost a důkladnou předcházející přípravu, tedy obecně vyšší úroveň zkušeností pachatele v páchaní této trestné činnosti, což obvykle mladiství pachatelé nemají.

2.2.2 Trestné činy mladistvých hrubě narušující občanské soužití

Mezi nejtypičtější trestný čin, kterého se mladiství v této oblasti dopouštějí, patří trestný čin výtržnictví. Tohoto se dopouštějí mladiství nejčastěji pod vlivem alkoholu a většinou ve skupinách. Tato trestná činnost bývá často spojená s trestnou činností proti zdraví jiných osob (např. se jedná o trestné činy ublížení na zdraví, rvačka apod.). V čele těchto skupin jsou většinou jedinci, kteří dokáží svým projevem strhnout ostatní členy skupiny, často se jedná o mravně narušené jedince a také recidivisty, které však ostatní členové skupiny poslouchají a vzhlížejí k nim. Členové skupin jsou zejména mladiství. Výtržnictví má nejčastěji charakter napadání jiných osob, ať už verbálního či fyzického napadání, a také charakter vandalismu, tedy ničení různých věcí veřejného zájmu např. ničení dopravního značení, rozbíjení oken, telefonních budek, převrácení popelnic a rozhazování odpadků. V mnoha případech jde ze strany mladistvých o projev recesního charakteru.

V současné době se stále častěji vyskytuje trestný čin ohrožení pod vlivem návykové látky, kdy mladiství pachatelé po požití alkoholických nápojů usednout za volant motorového vozidla, aniž by předvíдали možné následky svého jednání.

2.2.3 Ostatní trestné činy obecné povahy

Pokud se věnuji rozboru trestné činnosti mladistvých se zaměřením na trestnou činnost majetkové povahy, je třeba říci, že v předchozích částech této práce jsem podchytil nejčastější typy kriminality mládeže. Není proto potřeba se věnovat rozboru veškerých trestných činů, které je možno spáchat podle trestního zákona. V této části se jen okrajově dotknu i ostatních trestných činů, kterých se mladiství dopouštějí, ale to již v menší míře.

Jde zejména o trestnou činnost proti zdraví, zřídka též proti životu, která je velmi často projevem určité lehkovážnosti nebo nevyrovnané povahy mladistvého pachatele, výrazem furiantství a snahy o prosazení se. Jak bylo řečeno, často je páčání takovéto trestné činnosti podmíněno požitím alkoholických nápojů.

Charakter majetkové trestné činnosti má také trestný čin loupež, který je řazen mezi jeden z nejzávažnějších trestných činů obecné povahy, protože při něm velmi často dochází k ublížení na zdraví nebo dokonce k usmrcení napadeného. Páčání tohoto trestného činu mladistvými osobami v dnešní době již není ojedinělou záležitostí. Typické pro tyto případy je provádění loupeží ve skupinách, v mnoha případech v souvislosti s výtržnickým jednáním. Méně často se zde vyskytují prvky určité organizovanosti, jak je tomu u dospělých pachatelů tohoto trestného činu. Trestný čin loupež patří do oblasti trestných činů proti svobodě a lidské důstojnosti, které jsou všechny taxativně vyjmenovány v Hlavě osmé trestního zákona.

Kromě loupeže zde patří také tzv. mravnostní trestné činy. Za poměrně často se vyskytující mravnostní trestný čin se považuje u mladistvého pachatele spáčání trestného činu pohlavní zneužívání, který spočívá především v uskutečňování soulože s osobou mladší 15 let, popř. v jiném způsobu pohlavního zneužití. Tento trestný čin je páčán většinou jednotlivým pachatelem, daleko méně spolu s dalšími osobami.

Jiné trestné činy, než byly doposud uvedeny, jsou mladistvými páčány pouze ojediněle anebo vůbec např. trestné činy proti republice, cizímu státu nebo mezinárodní organizaci.

II. PRAKTICKÁ ČÁST

3 MAJETKOVÁ TRESTNÁ ČINNOST MLADISTVÝCH V OKRESE VSETÍN DLE STATISTICKÝCH ÚDAJŮ POLICIE ČESKÉ REPUBLIKY ZA ROK 2007

3.1 Cíl a formulace výzkumného problému

Vzhledem ke svému zaměstnání u Policie České republiky, kde jsem zařazen jako specialista na práci s mládeží, jsem se rozhodl pro ověření poznatků získaných z literatury a vlastní osobní zkušenosti. Díky tomu, že většina mladistvých, kteří spáchali trestný čin v rámci okresu Vsetín v roce 2007, byli se mnou vždy v kontaktu, rozhodl jsem se pro zkoumání, zda struktura a osoby mladistvých delikventů odpovídají poznatkům z literatury. Na počátku je třeba si stanovit výzkumný problém, který by měl být formulován v jasné a jednoznačně položené otázce. Hlavní problém se týká trestné činnosti mladistvých a to konkrétně majetkové trestné činnosti.

Každý hlavní problém lze rozčlenit na několik dílčích výzkumných problémů.

Stanovil jsem si tedy následující dílčí výzkumné problémy:

1. Páchají mladiství majetkovou trestnou činnost blíže věku dospělých?
2. Páchají mladiství majetkovou trestnou činnost spíše ve skupinách?
3. Lze ze školní docházky a kvality rodinného prostředí poznat budoucího delikventa?

3.2 Metody výzkumu

3.2.1 Studium úředních dokumentů

Poté co jsem si stanovil výzkumný problém, bylo zapotřebí zvolit vhodnou metodu výzkumu. Rozhodl jsem se proto provést kvalitativní výzkum technikou studia úředních dokumentů. Tato technika výzkumu není svazována takovými pravidly správného výzkumu jako např. experiment, ale i tu platí všechny všeobecné zásady provádění výzkumu. O způsobu získávání materiálů rozhoduje výzkumník na základě aktuálních potřeb. Je ale samozřejmé, že vědecká správnost je závislá na verifikaci podkladů.

Za úřední dokumenty považujeme všechny druhy:

1. Spisů, taktéž různé registry a seznamy.
2. Úřední zápisy, které se týkají osob nebo událostí.

3. Číselné seznamy, tzv. statistiky osob nebo událostí (statistické ročenky, výkazy různých institucí k určitým termínům a jiné)

Hodnota všech těchto dokumentů je závislá na množství informací, které tyto spisy obsahují. Pokud dokumenty obsahují kvantitativní údaje a kvantitativní analýzou se má dosáhnout cíle výzkumu, pak se údaje zapisují do analytické tabulky.

Pokud máme dokumenty převážně kvalitativního charakteru (zápisy ze soudních jednání), podrobují se patřičné analýze. Dokumenty s charakterem statistických zpráv, vyžadují poměrně vysokou kvalifikaci v oblasti statistické analýzy.

Základním problémem všech výzkumů úředních dokumentů je zjistit pramen těchto dokumentů. Existence a přechovávání těchto dokumentů není vždy samozřejmou věcí. Při hledání pramenů je třeba dobrá znalost prostředí a znalost oběhu těchto dokumentů v různých institucích.

V mém případě jsem proto použil v převážné míře trestní spisy z archivu Policie České republiky, Služby kriminální policie a vyšetřování SKPV Vsetín a případně archiv Probační a mediační služby České republiky, středisko Vsetín.

3.2.2 Obsahová analýza dokumentů

Vzhledem k výše uvedeným skutečnostem jsem se rozhodl pro metodu obsahové analýzy dokumentů. Je to metoda, kdy jevy, které nemají kvantitativní znaky, převádíme do měřitelných a porovnatelných kategorií.

Schéma výzkumného procesu je v tomto případě takovéto:

1. Určení kategorií jevů, které mají být předmětem zkoumání.
2. Systematické čtení materiálů spojené s počítáním v nich se vyskytujících pozic analyzovaného jevu a jejich kvalifikování do určených kategorií.
3. Vypracování soustav, umožňující kvantitativní hodnocení výskytu zkoumaných jevů.²

² SZOSTKIEWICZ, S. *Sociologický výzkum : Procedúry a techniky*. Bratislava : Pravda, 1965. str.107.

O vědeckých výsledcích této metody rozhoduje správné určení problému, tedy co chce výzkumník zkoumat a z jakých kritérií vychází. Obsahová analýza je velmi náročná i na posuzování jejich kvantitativních výsledků. I když cílem je získání měřitelných a porovnatelných údajů, obvykle se tyto neukazují v tak velkých číslech, aby umožňovaly volnou statistickou operaci.

4 VÝZKUMNÝ VZOREK

V roce 2007 bylo na území okresu Vsetín dle policejních statistik evidováno celkem 85 případů tj. 85 trestních spisů, ve kterých mladiství figurovali jako pachatelé majetkových trestných činů. Tento počet však neodráží skutečný počet spáchaných trestných činů majetkové povahy a rovněž neodráží skutečný počet jednotlivých mladistvých delikventů této trestné činnosti. Výše uvedený počet trestních spisů byl zapůjčen z policejního archivu Služby kriminální policie a vyšetřování ve Vsetíně a také z archivu Probační a mediační služby ve Vsetíně.

Přehled je znázorněn v níže uvedené tabulce. Tabulka rovněž ukazuje 7 obvodních oddělení Policie České republiky na území okresu Vsetín, v jejichž působnosti došlo k případům spáchaní majetkové trestné činnosti mladistvými delikventy v roce 2007.

Tabulka 1 Nápad majetkové trestné činnosti v jednotlivých měsících roku 2007 podle Obvodních oddělení Policie České republiky

| 2007 | Vsetín | Rožnov p. Radh. | Valašské Meziříčí | Jablůn- ka | Horní Bečva | Horní Lideč | Karo- linka | Σ |
|---------------|-----------|-----------------------|----------------------|---------------|----------------|----------------|----------------|-----------|
| Leden | 2 | | 1 | 1 | | 1 | | 5 |
| Únor | | | 2 | | | | | 2 |
| Březen | 1 | 5 | 1 | | | 1 | 1 | 9 |
| Duben | | 3 | 2 | 3 | | | | 8 |
| Květen | 1 | 1 | 2 | 3 | | | | 7 |
| Červen | | 1 | 3 | 1 | | | | 5 |
| Červe- nec | | 2 | | 1 | 1 | | | 4 |
| Srpen | 3 | 2 | 2 | | | | | 7 |
| Září | | 1 | 4 | | | | | 5 |
| Říjen | 3 | | 3 | 1 | | | | 7 |
| Listopad | | 5 | 4 | | | | | 9 |
| Prosinec | | 11 | 2 | 4 | | | | 17 |
| Souhrn | 10 | 31 | 26 | 14 | 1 | 2 | 1 | 85 |

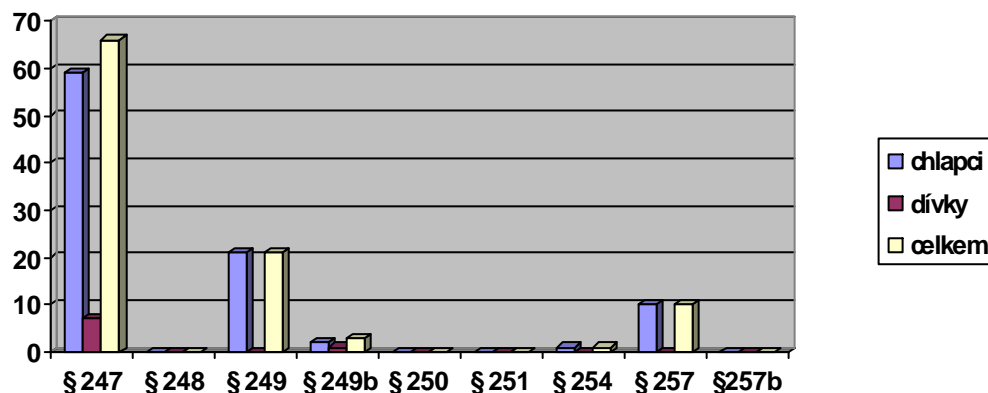
V roce 2007 se mladiství delikventi na území okresu Vsetín dopustili spáchání celkem 101 trestných činů majetkové povahy dle trestního zákona. Z tohoto počtu se někteří mladiství delikventi však dopustili i několika majetkových trestných činů najednou, resp. dopustili se jich v souběhu, tj. např. při krádeži kabelky se mladistvý delikvent dopustí jednak trestného činu krádeže a jednak se svým jednáním současně může také dopustit trestného činu neoprávněné držení platební karty, nebo při krádeži vloupáním se mladistvý delikvent jednak dopustí svým jednáním trestného činu krádeže a jednak se může současně také dopustit trestného činu poškození cizí věci. Přehled je uveden v níže znázorněné tabulce a grafu.

Z tabulky a rovněž také z grafu mimo jiné vyplývá, že nejčastějším trestným činem majetkové povahy spáchané mladistvými byl v roce 2007 na území okresu Vsetín trestný čin krádež (§ 247), kterého se chlapci dopustili v 59 - ti případech a dívky v sedmi případech. Druhým nejpáchanějším trestným činem, kterého se mladiství delikventi za dané období a na daném území dopustili, byl trestný čin neoprávněné užívání cizí věci (§249), jehož se chlapci dopustili 21x. Pokud se týká trestného činu zpronevěra (§248), trestného činu podvod (§250), trestného činu podílnictví (§ 251) a trestného činu dle § 257b trestního zákona tzv. sprejství, tak ani jednoho z těchto trestných činů se mladiství pachatelé v roce 2007 na území okresu Vsetín nedopustili.

Tabulka 2 Majetkové trestné činy podle Trestního zákona

| | Majetkové trestné činy podle trestního zákona | | | | | | | | |
|----------------|---|-------|-------|--------|-------|-------|-------|-------|--------|
| | § 247 | § 248 | § 249 | § 249b | § 250 | § 251 | § 254 | § 257 | § 257b |
| Chlapci | 59 | 0 | 21 | 2 | 0 | 0 | 1 | 10 | 0 |
| Dívky | 7 | 0 | 0 | 1 | 0 | 0 | 0 | 0 | 0 |
| Celkem | 66 | 0 | 21 | 3 | 0 | 0 | 1 | 10 | 0 |

Obrázek 1 Majetkové trestné činy podle Trestního zákona



Zdroj: vlastní výzkum

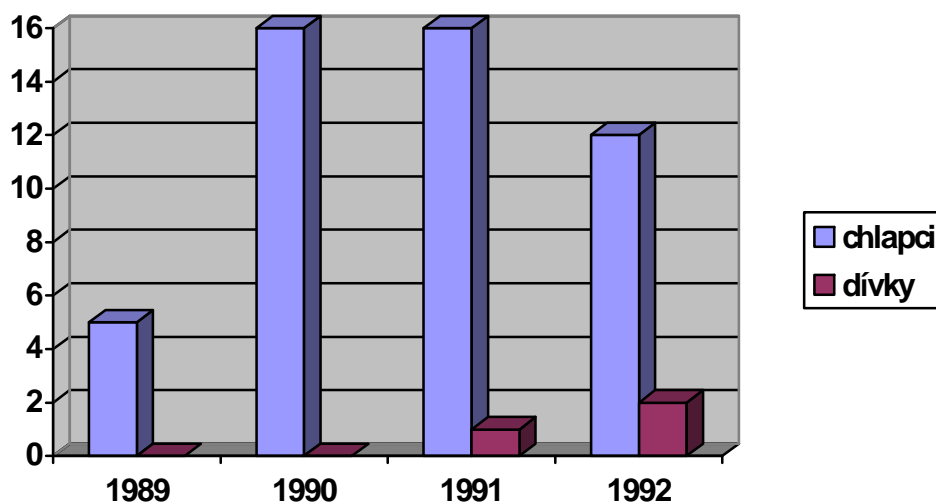
4.1 Charakteristika vzorku

Do svého vzorku jsem zařadil celkem 52 mladistvých delikventů, tedy mladých lidí ve věku 15 – 18 let. Tohoto počtu bylo dosaženo výběrem případů majetkové trestné činnosti, kterou spáchali mladiství delikventi v okrese Vsetín v roce 2007.

Tabulka 3 Rozložení vzorku podle pohlaví

| | Chlapci | Dívky |
|------|---------|-------|
| 1989 | 5 | 0 |
| 1990 | 16 | 0 |
| 1991 | 16 | 1 |
| 1992 | 12 | 2 |

Obrázek 2 Rozložení vzorku podle pohlaví



Zdroj: vlastní výzkum

Ve zkoumaném vzorku bylo 5 osmnáctiletých chlapců, 16 sedmnáctiletých chlapců, 16 šestnáctiletých chlapců a 1 dívka, 12 patnáctiletých chlapců a dvě dívky. Ve vzorku se tedy objevilo 49 chlapců a 3 dívky, kdy nejvíce delikventů bylo mezi hochy ve věku 16 a 17 let. Ve vzorku nebyla žádná dívka ve věku 18 a 17 let a nejmíň pachatelů bylo taktéž mezi nejstaršími osmnáctiletými chlapci.

Ze spisů lze odvodit kolik bylo delikventů romského etnika, ale jelikož tato národnost není nikde oficiálně uváděna, jednalo by se o silně zavádějící údaj.

V jednom případě se jednalo o cizího státního příslušníka. Z uvedeného počtu dívek byla jedna patnáctiletá dívka slovenské národnosti součástí větší skupiny, provádějící kapesní krádeže v obchodních domech.

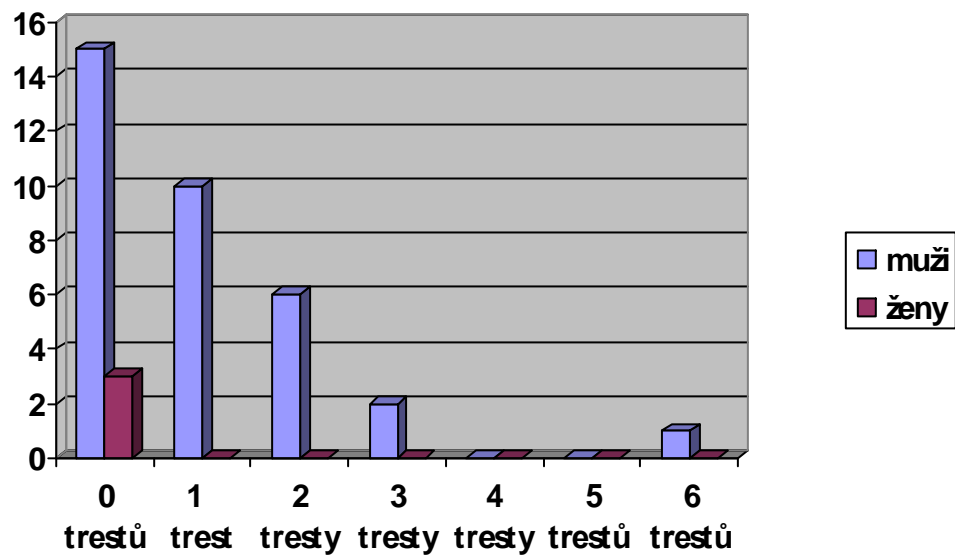
4.2 Recidiva

Tabulka 4 Počet trestů v minulosti u jednotlivých mladistvých

| Počet trestů | 0 | 1 | 2 | 3 | 4 | 5 | 6 |
|--------------|----|----|---|---|---|---|---|
| Muži | 15 | 10 | 6 | 2 | 0 | 0 | 1 |
| Ženy | 3 | 0 | 0 | 0 | 0 | 0 | 0 |

Do tabulky jsou zahrnuty i ty případy, kdy byl v minulosti dán návrh na podmíněné zastavení trestního stíhání podle § 307 trestního řádu a v jednom případě byl dán návrh na probační program K2.

Obrázek 3 Počet trestů v minulosti u jednotlivých mladistvých



Zdroj: vlastní výzkum

5 PODMÍNKY A FAKTORY MAJETKOVÉ TRESTNÉ ČINNOSTI MLÁDEŽE

Za podmínky a faktory ovlivňující zvláště výrazně delikvenci dětí a trestnou činnost mladistvých lze především považovat rodinu, školu, příp. pracoviště, bydliště nebo hromadné ubytování (internát, kolej apod.). Se subjektivním projevem dítěte – osoby nezletilé, mladistvého a osoby blízké věku mladistvého, jsou spjaty následující faktory a podmínky, a to, charakter práce a zaměstnání, volný čas a forma jeho trávení, charakter činností neformálních kolektivů dětí, mladistvých a osob blízkých věku mladistvých a také vliv dospělé generace na společenskou aktivitu dětí, mladistvých a osob blízkých věku mladistvých.

Ve své práci jsem se zaměřil na:

- oblast rodiny,
- školu a vzdělání,
- partu.

5.1 Oblast rodiny

Základní a nejdůležitější roli v procesu utváření a formování povahových a morálních vlastností jedince má rodina. Rodina jako primární sociální skupina je pro rozhodující většinu dětí a mladistvých také prvotním prostředím volnočasového života a výchovy, zásadně se podílejícím na formování jejich osobnosti. Rodina vytváří hmotné podmínky a sociální ochranu, začíná s výchovou a vzděláváním, rozvíjí mezilidské vztahy a kladné základy hodnotové orientace. Vliv rodiny vytváří budoucí vztah mladého člověka ke společnosti a práci. Rodinná výchova se svými specifickými rysy individuálního působení na dítě je nenahraditelná známými formami společenské výchovy. Způsob výchovy dítěte v rodině je podmíněn strukturou rodiny a její početností, sociálním postavením rodičů, zejména pak jejich vzděláním a kvalifikací, zaměstnáním, životní úrovní a životním stylem, některými osobními znaky rodičů, zvláště vlastnostmi morálními a charakterovými, ale také jejich věkem a zdravotním stavem, vztahy mezi rodiči a způsobem jejich manželského soužití a vztahy rodičů k dítěti včetně forem výchovy.

Výchova v rodině má stránku kvantitativní a kvalitativní. Kvantitativní stránkou se především rozumí časové možnosti rodičů věnovat se výchově svých dětí, zejména je vést, řídit, usměrňovat, kontrolovat a skloubit svoje úsilí s jinými výchovnými institucemi jako je

škola, příp. pracoviště apod. Kvalitativní stránku výchovy představuje způsob využití těchto možností. To záleží hlavně na tom, jaký je vztah rodičů k dítěti, jak chápou rodičovskou odpovědnost a zda jsou rodiče vybaveni aspoň nejelementárnějšími psychologickými a pedagogickými znalostmi a schopnostmi.

Nedostatky rodiny (chyby a defekty rodinného prostředí a výchovy) se mohou odrazit v negativním formování osobnosti mladého člověka. Rodina je tradičně považována za hlavního činitele, jenž svým selháním dětem umožňuje kriminální chování. Mladí delikventi pocházejí zhusta z primitivních rodin bez jakéhokoliv zájmu o dítě, z rodiny rozvrácené, s konfliktními situacemi a agresivními projevy, z rodiny, jejíž členové jsou deprivováni, nebo z rodin, kde se mladému jedinci dostává přímo zácvičku v delikventních postojích a činnosti. Ale i v rodinách navenek spořádaných, v nichž se projevují u rodičů rysy nemorálního jednání, špatný poměr k práci atd., lze očekávat, že citový svět dítěte, systém jeho morálních hodnot a potřeb bude ovlivněn a formován nepříznivě.

Nepříznivě působí na rozvoj dítěte také alkoholismus rodičů. V takových rodinách chybí zpravidla citová výchova, která určuje budoucí rozvoj vztahu k lidem, k okolí i k celé společnosti. Zejména u dětí z rodin alkoholiků je častá duševní nevyrovnanost a citová plachost.

Právě rodiče jsou pro děti největší přirozenou autoritou. Podle nich se učí žít a jejich chování, jednání, zvyky a návyky napodobují. Rodinné prostředí má také sloužit jako pevné zázemí, kde dítě může nalézt porozumění, ochranu a pomoc. A proto špatná nebo nedostatečná výchova v rodině se jeví velmi důležitým kriminogenním faktorem. Vzhledem k neobyčejně silnému citovému podbarvení výchovy v rodině nikdo jiný nemůže funkci rodiny nahradit a je proto v systému výchovy každého člověka zcela jedinečná a neopakovatelná.

5.1.1 Struktura rodiny

Při studiu materiálů jsem v první řadě věnoval pozornost údajům o struktuře rodiny.

Úplná rodina (vlastní otec a vlastní matka) byla v 19 případech. Ve zbylých 33 případech byla rodina, ať už z jakéhokoli důvodu, neúplná. Oba rodiče žili ve 49 případech, ale ne vždy se oba dva rodiče zajímali o mladistvého. V důsledku rozvodu došlo k neúplnosti rodiny ve 30- ti případech.

V této souvislosti nelze přehlédnout, že 21 mladistvých delikventů bylo ve svém životě po určitou dobu vychováváno v dětských domovech. Adoptován nebyl žádný.

Jestliže byla rodina neúplná, byli mladiství delikventi vychováni jen matkou v 10-ti případech, dále matkou a jejím druhem ve 14-ti případech, jen otcem v 5-ti případech a kombinace otec a družka se vyskytla ve 3 případech.

Z údajů vyplývá, že více jak polovina mladistvých delikventů 63,5 % procenta strávila mládí zčásti v defektní rodině (tj. částečné osiření, mládí strávené jen u jednoho rodiče nebo v rodině rozvrácené a nebo vůbec mimo rodinu.

Tabulka 5 Rodinná struktura

| Typ rodinné struktury | | počet delikventů | |
|-----------------------|------------------------|------------------|---|
| Úplná rodina | | 19 | |
| neúplná rodina | matka – nevlastní otec | 14 | |
| | otec – nevlastní matka | 3 | |
| | jen matka | po rozvodu | 7 |
| | | úmrtí otce | 3 |
| | jen otec | po rozvodu | 5 |
| | | úmrtí matky | 0 |
| vlastní rodina | | 1 | |

5.1.2 Početnost rodin delikventů

V souvislosti s kriminalitou mládeže se často uvádí jako důležitý faktor početnost rodin delikventů.

V souboru se vyskytl jen jeden mladistvý delikvent bez sourozenců. Nejčastěji se vyskytovali mladiství delikventi s jedním, dvěma a třemi sourozenci. Jednoho sourozence mělo 21 mladistvých, dva sourozence 15 mladistvých a tři sourozence mělo 9 mladistvých delikventů. Rodina s pěti dětmi se vyskytla 3krát – to znamená, že mladistvý delikvent měl 4 sourozence. Pouze jeden mladistvý delikvent měl 5 sourozenců. Šest a více sourozenců neměl žádný ze zkoumaného vzorku mladistvých delikventů.

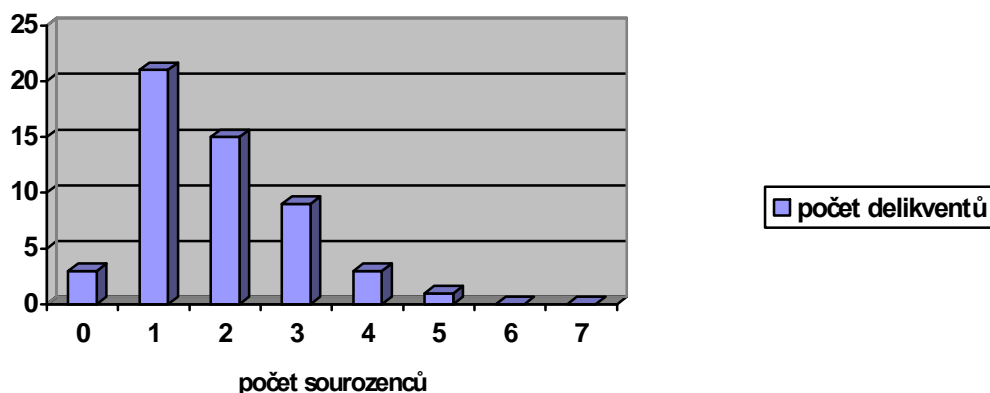
Počítáme – li za rodinu s více dětmi ty rodiny, v nichž mladistvý má 3 a více sourozenců (vlastních i nevlastních), pak tři sourozence má 17,3 procent delikventů, čtyři sourozence 5,7 procenta delikventů, pět sourozenců má 2 procenta delikventů. Z rodin z více dětmi (tři a více) tedy pochází 25 procent mladistvých delikventů.

Ve struktuře rodiny hraje početnost rodiny, zejména pokud jde o počet dětí, významnou roli. Mám však za to, že nelze odpovědně říci, při kolika dětech mají rodiče nejlepší podmínky k výchově. Zde musíme brát zřetel v prvé řadě na výdělkové možnosti rodičů, způsob bydlení, jaká je jejich kulturní úroveň, jaké mají vzdělání, a na řadu dalších faktorů.

Tabulka 6 Počet sourozenců zkoumaného vzorku

| Počet sourozenců | 0 | 1 | 2 | 3 | 4 | 5 | 6 | 7 |
|------------------|-----|------|------|------|-----|---|---|---|
| Počet delikventů | 3 | 21 | 15 | 9 | 3 | 1 | 0 | 0 |
| Procenta | 5,7 | 40,4 | 28,9 | 17,3 | 5,7 | 2 | 0 | 0 |

Obrázek 4 Sourozenci



Zdroj: vlastní výzkum

5.2 Škola a vzdělání

Po dosažení věku 6 let vstupuje škola jako další důležitý faktor do života dítěte. Vedle rodičů ovlivňuje v tomto období jeho život osobnost učitele, kolektiv třídy, organizace práce ve škole a vůbec úroveň výchovné a vyučovací práce školy.

Škola může působit a zpravidla také působí jako další nový činitel mezi kladně zaměřenými silami utvářejícími životní zaměření osobnosti. Např. rozvrácené rodinné prostředí působí na dítě negativním směrem, ale vliv školy může být kolektivem, který působí proti těmto negativním silám.

Nelze ovšem vyloučit i opačné působení školy, které může být vyvoláno např. nevhodně se vyvíjejícími vztahy učitele a žáka, učitele a rodiny apod., což může mít za následek porušený vztah ke vzdělání, pravidelné práci i společnosti.

Při výchově mládeže musí učitelé věnovat nemalou pozornost také narušeným dětem, musí zjišťovat objektivní a subjektivní příčiny jejich nevhodného chování a volit přiměřené prostředky k nápravě.

Negativně mohou působit i některé jevy spojené s přechodem mladého člověka ze školního do pracovního prostředí. Jde zde zejména o některé vlivy působení pracovního procesu a nového pracovního kolektivu, do kterého je mladý člověk zařazen.

Nedbání proporcí mezi hmotnými a morálními podněty k práci tím, že dochází k výlučnému vyzdvihování činitelů hmotné zainteresovanosti a podněcování činitele morál-

ního, je patrně jedna z příčin toho, že se zvláště u mladých zaměstnanců nevytváří žádoucí poměr k práci.

Jestliže je pracovník odměňován jen podle kvantity své práce bez ohledu na její kvalitu, pracuje tak, aby co nejpohodlněji dosáhl co největší odměny, nepocituje odpovědnost za svou práci před společností. Nejhuře se mladý člověk vyrovnává s takovou prací, o níž se domnívá, že je pro společnost bezvýznamná.

Nezájem o pracovní obor, popřípadě o práci vůbec, může mít za následek častou fluktuaci mladistvého. Svou úlohu zde hraje například i představa, že na jiném místě lze vydělat snadněji větší částky peněz, nebo někdy rozpory, které vznikají mezi mladistvým a mistrem kvůli přidělování pracovních úkolů nebo v důsledku pracovní nekázně. Vyhýbání se práci má potom úzký vztah ke kriminalitě.

Na delikventním vývoji mladého člověka se může někdy spolupodílet nepříznivé působení ostatních členů pracovního a také školního kolektivu, a to hlavně tam, kde mají spolupracovníci a spolužáci špatnou pracovní morálku, požívají alkoholické nápoje na pracovišti, kouří ve škole, zneužívají některé měkké drogy apod.

Všechny zmíněné okolnosti neovlivňují jen vývoj poměru mladistvého ke vzdělání a k práci, ale působí ve značném stupni na vývoj jeho osobnosti a morálního vědomí.

Dobrý kolektiv, dobré vztahy a celková příznivá situace ve škole a na pracovišti mohou mnoho vykonat v převýchově morálně labilních a narušených jedinců.

5.2.1 Dosažené školní vzdělání

Při sledování otázek spojených se školou jsem věnoval pozornost stupni dosaženého vzdělání. Z níže uvedené tabulky je zřejmé, že dokončené základní vzdělání mělo 30 mladistvých delikventů. Přičemž 15 mladistvých delikventů v době páchaní trestné činnosti ještě navštěvovalo základní školu. Zvláštní školu navštěvovalo pět mladistvých delikventů. Nejpočetnější skupinu tvořili mladiství delikventi, kteří v době spáchání trestné činnosti byli studenty učebního oboru. Jednalo se o 17 mladistvých. Celkem tři mladiství ukončili studium na střední škole, kdy dva jsou nezaměstnaní a pouze jeden je v pracovním poměru.

Ze zjištěných údajů vyplývá, že téměř 57,8 procent delikventů mělo dokončené základní vzdělání, což si myslím, je dosti vysoké procento.

Tabulka 7 Přehled dosaženého vzdělání

| | Počet delikventů | Procenta |
|-------------------------|------------------|----------|
| Základní škola | 15 | 28,8 |
| Ukončená základní škola | 10 | 19,2 |
| Střední škola | 2 | 3,8 |
| Učební obor | 17 | 32,6 |
| Zaměstnaný | 1 | 1,9 |
| nezaměstnaný | 2 | 3,8 |
| Zvláštní škola | 5 | 9,6 |

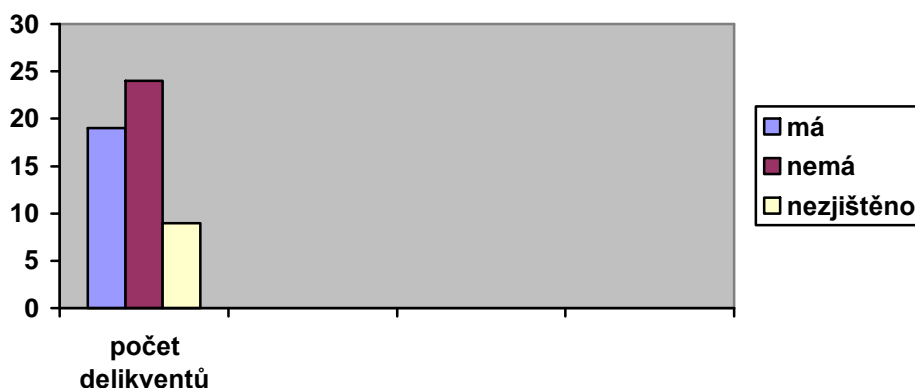
5.2.2 Neomluvené absence

Pozornost jsem dále věnoval neomluveným absencím mladistvých delikventů ve škole, které rovněž působí jako negativní faktor na mravní, morální, rozumový a citový vývoj mladistvého. Výzkumem bylo zjištěno, že 19 mladistvých se dopouštělo častých neomluvených absencí. Je však do jisté míry zarážející, že většina mladistvých delikventů neomluvené absence neměla. Jednalo se o 24 mladistvých delikventů. Přičemž u 9 mladistvých z celkového počtu zkoumaného vzorku se nepodařilo nalézt skutečnosti, které by vedly ke zjištění, zda tito mladiství v okrese Vsetín měli či neměli v roce 2007 neomluvené absence ve škole. Důvody neomluvených absencí nebyly předmětem mého výzkumu. Myslím si ale, že důvody neomluvených absencí mohou být různé. Např. se může jednat o již zmíněný nezájem o školu, o vzdělání, svou roli zde může hrát negativní vliv party, rovněž špatný vliv rodičů apod.

Tabulka 8 Četnost neomluvených absencí

| Neomluvené absence | Počet delikventů | Procent |
|--------------------|------------------|---------|
| Má | 19 | 36,5 |
| Nemá | 24 | 46,1 |
| Nezjištěno | 9 | 17,3 |

Obrázek 5 Četnost neomluvených absencí



Zdroj: vlastní výzkum

5.3 Volný čas

Je obecně známo, že volný čas, je ta část dne, kdy člověk už nemá více nebo méně povinného na práci a může se věnovat činnosti podle své vlastní úvahy a zájmu. Způsob trávení volného času je dalším důležitým činitelem, který má vliv na delikvenci mládeže. U narušených dětí představuje jejich volný čas a málo rozvinutá zájmová sféra velký problém. Pro neschopnost či nemožnost uspořádat si poměrně velké kvantum nekontrolovatelného volného času se tyto děti často nudí. Výhodiskem z této nudy bývají různé výstřelky v chování, a to od pití alkoholických nápojů až po zdánlivě ničím nemotivované, hrubé vandalismy.

Mohou-li mít rodiče na své dospívající děti vůbec nějaký vliv a chtějí-li zabránit škodlivým vlivům, které na jejich syna nebo dceru působí, musí mít bezpodmínečně přehled o tom, co jejich dítě dělá a kde se pohybuje v době, kdy není ani doma, ani ve škole, ani na

pracovišti, tedy ve volném čase. Zkušenosti i praxe ukazují, že ve značném počtu případů má protispolečenské zaměření a záporný morální vývoj mladistvého svůj počátek právě v mimopracovní či mimoškolní době, v nudě spojené s bezduchým ubíjením času v nevhodné společnosti. Nedostatečná kontrola volného času mladistvého ze strany rodičů má obvykle také za následek, že v mladistvém se nevypěstují nutné rysy ukázněnosti a odpovědnosti, nenaučí se hospodařit se svým časem.

A proto, aby se osobnost mladého člověka formovala žádoucím směrem, je důležitá kvalitní zájmová činnost, která naplňuje volný čas mládeže, zamezuje jeho nesprávnému a nežádoucímu využívání.

Vzhledem k tomu, že nejvíce trestných činů a protispolečenského jednání bývá spácháno ve volném čase, umožňuje vhodné využití volného času předcházet protispolečenské činnosti dětí a mládeže a vytváří tak předpoklady pro její postupné snižování a omezování.

Ze svých pracovních zkušeností a praxe vím, že kritické časové období z hlediska volného času mladistvých začíná mezi 17. – 19. hodinou. Poté vrcholí mezi 21. - 23. hodinou. Přičemž v období letních a dalších školních prázdnin tato doba zasahuje ještě do časového úseku od 23. hodiny do jedné hodiny po půlnoci. Tyto údaje naznačují i ještě další souvislost, a to nedostatečné plnění kontrolní funkce rodiny. Každému otci nebo matce by mělo být divné, když jejich syn nebo dcera bývá ještě kolem půlnoci mimo domov.

Ve svém výzkumu jsem se chtěl zaměřit také na zkoumání zájmové sféry mladistvých, to znamená, jak mladiství delikventi využívali volný čas. Předběžným výzkumem však bylo zjištěno, že zůstalo dosti velké procento počtu delikventů, u nichž se zájmy nepodařilo zjistit. S ohledem na tuto skutečnost proto bylo od výzkumu zájmové sféry mladistvých delikventů upuštěno, neboť by bylo jen těžko činit v této části jakékoli závěry.

5.4 Parta

V současnosti je velkým problémem vytváření part, které se zaměřují na delikventní činnost. Party jsou relativně stálé skupiny osob, které se víceméně pravidelně scházejí, aby společně strávily volný čas, přičemž vztahy uvnitř skupiny jsou neformálního charakteru – neutvářejí se podle předem daného modelu stanoveného v předpisech právní nebo organizační povahy. Většina mladistvých se sdružuje do part, které mají větší či menší vnitřní organizovanost.

Samotná existence part ještě neznamená pro mladé lidi nebezpečí, jestliže v nich vládne kamarádský duch, mohou přinést mnoho kladného pro rozvoj mravního vědomí a obohacení života svých členů. Důležité je rozpoznat, jaká je podstata party. Vážné nebezpečí hrozí, když vedení a ovládání party na sebe strhnou silně morálně narušení jedinci, kteří pak dovedou zaměřit činnost party nežádoucím směrem. Toto nebezpečí je o to aktuálnější, že se členy party nezřídka stávají morálně nezralí, labilní a intelektuálně nevyspělí jedinci, jimž se nedostalo řádné výchovy a u nichž se nevytvořily morální zábrany. Tito mladiství, kteří ne našli a neuznávají žádnou autoritu, hledají podvědomě tuto autoritu v partě a nalézají ji v tom, kdo jim imponuje odvahou, hrubou fyzickou silou, pohrdáním normami a hodnotami uznávanými ve světě dospělých.

Vůdci part mají zpravidla velké zkušenosti se zacházením se členy part, dovedou je psychicky ovládat a využívat je ve vlastním zájmu a k vlastnímu prospěchu. Činnost takové party se omezuje na bezúčelné bloumání ulicemi, vyesdávání v restauracích. Protože taková činnost zabírá téměř veškerý volný čas členů party, je tím zabrzděn další rozvoj jejich osobnosti, jejich morální, kulturní a intelektuální růst.

5.4.1 Skupinová trestná činnost mladistvých

V mém šetření jsem za skupinovou trestnou činnost pokládal spáchání takových majetkových trestných činů, kterých se účastnily alespoň dvě osoby. Na níže uvedeném grafickém znázornění je vidět počet členů jednotlivých skupin a četnost spáchaných majetkových trestných činů těmito skupinami. Nejvíce majetkových trestných činů bylo spácháno ve čtyřčlenné skupině. 4 spolupachatelé se vyskytli ve 24 případech. Poté následují dvoučlenné skupiny a dále skupiny tříčlenné. Dvoučlennou skupinou pachatelů bylo spácháno 18 trestných činů majetkové povahy a tříčlennou skupinou bylo spácháno majetkových trestných činů 11. Po jednom případě spáchání trestného činu připadá na skupinu, která čítala 6 a 7 členů.

Součástí těchto skupin resp. členy těchto skupin byly ve 30 – ti případech osoby starší 18 – ti let a ve 12 – ti případech se jednalo o osoby nezletilé tedy mladší 15 – ti let.

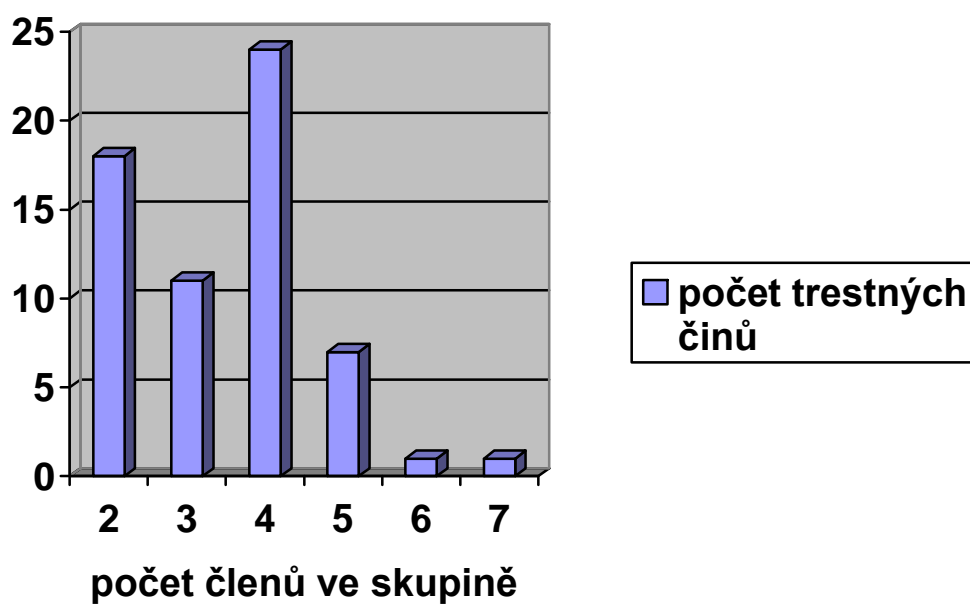
V souboru případů, kde byl více jak jeden mladistvý pachatel se tedy vyskytlo 29 procent dvoučlenných part, 17,7 procent tříčlenných 38,8 procent čtyřčlenných, 11,3 procent pětičlenných, 1,6 procenta šesti a sedmičlenných skupin.

V okrese Vsetín tak bylo skupinami, ve kterých byl přítomen alespoň jeden mladistvý spácháno 72,94 procenta majetkové trestné činnosti mladistvých.

Tabulka 9 Skupinová trestná činnost

| Počet členů | 2 | 3 | 4 | 5 | 6 | 7 |
|--------------|----|------|------|------|-----|-----|
| Počet skutků | 18 | 11 | 24 | 7 | 1 | 1 |
| Procent | 29 | 17,7 | 38,8 | 11,3 | 1,6 | 1,6 |

Obrázek 6 Skupinová trestná činnost



Zdroj: vlastní výzkum

6 KAZUISTIKY A NÁSLEDNÉ ROZBORY

6.1 Mladistvý Michal

Mladistvý Michal se narodil z manželství, které bylo na podzim roku 1998 rozvedeno. Michal byl i se svým starším bratrem svěřeni do péče otce a matka se s nimi přestala stýkat. Od té doby se distancuje od jejich výchovy s tím, že má vlastní novou rodinu.

Michal byl od 4. třídy žákem praktické a zvláštní školy. Pracovníci zvláštní školy ho charakterizovali jako chlapce velmi živého až divokého, který provokuje jak spolužáky, tak i učitele. Často zapomíná učební pomůcky, na výuku se nepřipravuje a bývá nesoustředěný. Při napomenutí reaguje negativisticky, mnohdy neadekvátně. Po dohodě se školou, otcem i kurátorem pro mládež byl Michal v roce 2006 umístěn do Střediska výchovné péče z důvodu odmítání plnění povinností doma i ve škole a pro jeho neposlušnost. Pobyt nezletilého v SVP však měl na jeho chování pouze krátkodobý pozitivní účinek.

Z pohovorů s otcem v podstatě vyplývá, že již od nástupu povinné školní docházky má se synem výchovné problémy. Tyto vyvrcholily v září 2006, kdy syn Michal přestal respektovat otce a plnit si povinnosti, páchal trestnou činnost, ničil rodinný majetek, choval se vulgárně k ostatním, zejména starším lidem v obci. Proto byl na základě předběžného opatření umístěn do dětského diagnostického ústavu. Poté byl svěřen do výchovy dětskému domovu se školou, kde se podrobil programu postupného návratu do výchovy otce. Otec s domovem spolupracoval, jevil zájem o syna. Nezletilý si přál nenařizovat ústavní výchovu, podle etopeda - měl dobrá předsevzetí. Nakonec orgán sociálně právní ochrany vzal návrh na nařízení ústavní výchovy zpět a nezletilý se koncem června 2007 vrátil zpět do výchovy otce.

Počátkem září roku 2007 Michal nastoupil do I. ročníku odborné střední školy, kde se učil zámečnickým pracím. Přes týden byl ubytován na internátu školy, víkendy trávil doma v místě trvalého pobytu. Na učilišti i internátu měl problémy s dodržováním kázně, plněním povinností i s respektováním autorit.

V prosinci 2007 se na sociální odbor osobně dostavil otec nezletilého a požádal o sepsání návrhu na vydání předběžného opatření, neboť situace okolo výchovy nezletilého syna se stala neudržitelnou. Chlapec otce absolutně nerespektoval, neplnil si povinnosti, utíkal z domova i v noci, páchal trestnou činnost, jejímž následkem byly nemalé škody na

majetku. Na základě usnesení okresního soudu došlo k nařízení předběžného opatření a ml. Michal byl umístěn do Diagnostického ústavu pro mládež v Brně.

Z DÚM však začal utíkat i přes noc, kdy se měl v inkriminované době dopouštět trestné činnosti. Během pobytu v DÚM se orientoval na problémové jedince, odmítal spolupracovat, unikal do emocí a projevoval se negativisticky. Pokud spolupracoval, tak pouze z obavy před nařízením ochranné výchovy. Na základě svého chování byl přeřazen do jiného Výchovného ústavu, kde se měl připravovat na budoucí povolání. Při udělení dovolenky se však nevrátil a musel být zadržen Policií České republiky. Z ústavu taktéž utíkal a pokaždé byl zpět vrácen Policií České republiky.

Na svých útěcích pobýval zřejmě u svých starších kamarádů sociálně naprosto nepřízpůsobivých.

Otec si se synem nevěděl rady, neboť tento se sice v době na útěku doma nezdržoval, ale v noci se vkrádával do domu otce, kde měl brát peníze či jiný majetek. Také se měl pokoušet vloupat do auta otcovy přítelkyně. Z pohovoru s otcem vyplynulo, že tento není schopen nějakým způsobem kontrolovat situaci okolo výchovy syna a vhodným způsobem zasáhnout.

V současné době je Michal obviněn nejen s majetkové trestné činnosti, ale i z protiprávní činnosti vyšší společenské nebezpečnosti (vydírání, loupež). S možnými krádežemi aut a jízdy bez řidičského průkazu ohrožoval na životě a zdraví sebe i druhé. Na základě těchto skutečností a jeho rozsáhlé trestné činnosti, byl nakonec vzat do vazby.

Mladistvý Michal je výchovně velmi náročný, má potíže se sebezprosažením, které kompenzuje nevhodným chováním. Potřebuje stálý dohled, neboť se nechá lehce negativně ovlivnit. Má slabé volní vlastnosti. Zvláštní zájmy a záliby, které by pozitivně ovlivňovaly jeho vývoj, nemá.

6.2 Mladistvý Miroslav

Mladistvý Miroslav má dva již zletilé sourozence (bratra a sestru). Vztahy v rodině jsou velmi složité, manželství rodičů bylo několik let silně narušeno. Otec uvádí, že není biologický otec, v rodném listě je však uveden jako otec, vždy ho bral jako vlastního syna. Miroslav o této skutečnosti údajně ví.

Roku 1999 byly všechny tři děti svěřeny do výchovy otce, matce bylo stanoveno výživné. Roku 2000 byla provedena nová úprava práv a povinností k nezletilým dětem pro dobu po rozvodu manželství, neboť matka podala návrh na rozvod. Miroslav byl pro dobu po rozvodu manželství svěřen do výchovy matky. Matka se synem od rodiny odešla. K rozvodu manželství v té době nedošlo, rodiče však již společné soužití neobnovili, neshody mezi nimi se ještě více prohloubily. Mezi rodiči byla nedostatečná komunikace. Matka se později do rodiny vrátila zpět i se synem. Z rodiny střídavě odcházela, ale již bez dětí.

V roce 2006 bylo manželství rozvedeno a nejmladší syn Miroslav byl svěřen do péče otce. Matka se snažila zajistit si náhradní bydlení, což se jí až dosud zcela nepodařilo. Občas pobývá u známých, na ubytovnách, apod., v mezidobích se vrací do rodiny. Matka sama upozornila na to, že má psychické problémy, potřebuje klid. OSPOD se jí pokoušelo zprostředkovat psychologickou i psychiatrickou pomoc, matka však této nabídky nevyužila. Zdržovala se i v sociálně nevyhovujícím prostředí. Rozdílné názory rodičů na výchovu dětí a jejich odlišný způsob života se negativně projevil ve vztahu dětí k matce. Matka ke členům rodiny zaujímá spíše kritický postoj.

Otec je zaměstnán jako elektromechanik a je zvyklý zajišťovat chod domácnosti i potřeby dětí. Rodina (otec a 3 děti) obývá menší dvoupatrový domek. V minulosti bydlela rodina v jiné vesnici, ale při záplavách v roce 1997 rodina o dům přišla. Za odškodné si pořídili současný domek

Mladistvý propadl, z toho důvodu opakoval 8. třídu. Do péče kurátora a zorného pole Policie České republiky se dostal v lednu 2004 na upozornění ZŠ, neboť si do sešitu maloval nevhodné znaky s prvky fašismu, vulgární obrázky, s oblibou se bavil o válce, Hitlerovi a terorismu. Dopouštěl se drobných přestupků v obci např. házel dělobuchy, maloval po obecním majetku, ve škole s ním řešili opakovaně kázeňské přestupky, lhaní, měl potíže v kolektivu. Na základě těchto problémů byl objednáno do pedagogicko-psychologické poradny. Taktéž se řešila jeho neomluvená absence.

Jelikož v té době měli mezi sebou také rodiče silně napjaté vztahy, byl mladistvý umístěn do Střediska výchovné péče.

Zde byly jako příčiny poruch zjištěny ne příliš vhodné osobnostní dispozice, dědičná zátěž (matka psychiatricky nemocná), komplikovaná konstelace rodiny (nedostatečná výchova otce i matky), nevhodné výchovné vlivy. Během pobytu se pracovníci SVP zaměřili

na zvýšení sebevědomí chlapce, neboť většina nevhodného chování pramenila z tohoto bodu. Doporučovali rodině odbornou péči a vedení, což však oba rodiče odmítli.

Po absolvování pobytu se jeho chování zklidnilo, škola již další přestupky nehlásila. Později matka upozorňovala na to, že se syn zdržuje venku do pozdních večerních hodin, když mu však otec zakoupil PC, došlo k nápravě.

Od října 2006 opětovně výchovné problémy- neomluvená absence a záškoláctví na ZŠ. S otcem i synem bylo opakovaně jednáno. Otec přiznával, že na syna výchovně nestačí. Otce nerespektoval, toulal se po nocích, otec neměl přehled o tom, s kým, kde a jak tráví volný čas, otec nebyl schopen zajistit jeho docházku do školy. Otec spolupracuje s OSPOD, situaci dost těžko snáší. Syn však dohodnuté postupy nerespektoval.

K 6. 12. 2006 dosáhla neomluvená absence Miroslava přes 200 neomluvených hodin, přes několikeré upozornění se do školy nedostavoval, a proto byl podán návrh na vydání předběžného opatření v souladu s ustanovením § 76 a) občanského soudního řádu a Miroslav byl následně umístěn do péče dětského diagnostického ústavu.

V roce 2007 byla nařízena ústavní výchova, kterou však nerespektoval a byl prakticky neustále na útěku. Po pobytu v DDÚ byl umístěn celkem ve dvou výchovných ústavech. Ale ani tady nerespektoval nařízenou ústavní výchovu. Na útěku se zdržoval u otce a bylo zahájeno trestní řízení proti otci pro podezření ze spáchání trestného činu.

Mladistvý byl poprvé v roce 2006 šetřen pro trestnou činnost, kdy se dopustil několika krádeží spáchaných formou spolupachatelství. Byla podána obžaloba a následně nařízeno hlavní líčení. Toto hlavní líčení bylo několikrát odloženo, protože mladistvý se tomuto vyhýbal a byl neustále na útěku. Nakonec byl odsouzen k podmíněnému trestu odnětí svobody (4 měsíce se zkušební dobou na 15 měsíců). Později proti němu bylo ještě dvakrát vedeno trestní, které nebylo do konce roku 2007 uzavřeno.

Po nějaké době se přístup mladistvého k řešení vlastních problémů zlepšil, začal spolupracovat s OSPOD. Otec dal návrh na zrušení ústavní výchovy, ale tato věc se jevila jako velmi komplikovaná, protože jeho syn toto soudní nařízení nerespektoval. Přestože měl být ve VÚ, kde se měl vyučovat učebním oborům, byl přijat na střední školu podle jeho vlastního výběru a tam začal docházet. Odmítal nastoupit do ústavu i přesto, že toto měl nařízeno soudem.

6.3 Mladistvá Anna

Mladistvá Anna se narodila mimo manželství, žije s matkou a jejím přítelem, biologický otec byl v době páchaní trestné činnosti mladistvé ve výkonu trestu odnětí svobody. Otec se s rodinou nestýká, o dceru nejeví žádný zájem.

Mladistvá ukončila základní školní docházku v roce roku 2004. V šesté třídě základní školy začala mít ve škole problémy se spolužáky. V té době u své sousedky ukradla nějaké peníze, kterými si chtěla koupit přizeň svých spolužáků, protože se s ní nekamárádili. Její prospěch byl průměrný až podprůměrný. Protože problémy ve škole narůstaly, zařídila matka přestup na jinou školu, kterou začala navštěvovat od září 2004. Na této škole měla od začátku problémy s prospěchem, měla neomluvené absence, nekomunikovala s učiteli. Na konci školního roku 2004/2005 propadla ze třech předmětů a opakovala znovu sedmou třídu.

V roce 2005 začaly problémy i doma. Začala se toulat, nedodržovala domluvená pravidla. Matka spolu se školou zajistila umístění dcery do Střediska výchovné péče, kdy tento pobyt mladistvá absolvovala celkem dvakrát. Po absolvování tohoto pobytu u ní došlo ke zklidnění. V srpnu 2005 byli na společné dovolené, vše nasvědčovalo tomu, že se poučila a zklidnila.

V říjnu 2005 se však situace opět vyhrotila. Anna začala krást doma peníze, odešla z domu a našli ji až za čtyři dny. Tento její útěk byl nahlášen na policii a po nezletilé bylo vyhlášeno celostátní pátrání. Matka vůbec nevěděla kde a s kým se v tu dobu zdržovala. Až po jejím návratu domů zjistili, že u dědečka vzala klíče od jejich zahradního domku a tam spolu s dalšími dvěmi kamarádkami přespávaly. Taky tam s nimi byli i nějací kluci, pili alkohol. Docházelo ke stupňování problémů s výchovou. Pokud se mladistvé něco nelíbilo, začala matce vyhrožovat. Vyhrožovala jí tím, že si něco udělá např. „že skočí z okna, nebo že sní prášky“. Stalo se taky, že když ji nechtěla pustit ven, vzala z kuchyně nůž a začala vyhrožovat, že se podřeže. Mívala hysterické až vzteklé záchvaty. Autoritu matky přestala v této době zcela respektovat, dělala si, co chtěla. Dne 18. 11. 2005 znovu utekla z domu a vrátila se domů až následující den ve dvě hodiny ráno. Protože byli domluveni se Střediskem výchovné péče na víkendovém pobytu, odvedla ji matka ráno do SVP však i z SVP během dopoledne druhého dne utekla. Vedoucí střediska tento její útěk hned nahlásila na policii.

Anna s matkou doma téměř vůbec nekomunikovala, využívala každé příležitosti k tomu, aby z domu utekla. Matka věděla, že se pohybovala mezi velmi nevhodnými kamarády, většinou to byli již dospělí jedinci. Doma před ní museli všechno schovávat – peníze, klíče, telefony. Neustále jim doma lhala a vymýšlela si.

Mladistvá byla v té době i na vyšetření u psychiatra, kdy bylo zjištěno, že se nejedná o psychickou poruchu, ale o poruchu chování.

Do jejich 12 let bydleli u rodičů matky – ti ale mají problémy s alkoholem. Anna k nim i poté chodívala dost často. Pak se ztratily peníze i babičce a už ani oni nechtěli, aby k nim chodila na návštěvy. Nikdo jiný z rodiny na mladistvou neměl vliv, nestýkají se s nimi tak často.

Jelikož se situace neustále zhoršovala, požádala matka o umístění nezletilé do ústavní výchovy. V té době nebyl nikdo jiný, kdo by mohl zajistit řádnou výchovu mladistvé.

V listopadu 2005 byl dán návrh na nařízení předběžného opatření podle § 76a zákona č. 99/1963 Sb., kterým se mladistvá předává do ústavní výchovy. Okresní soud návrhu vyhověl a mladistvá byla umístěna do diagnostického ústavu.

V dětském diagnostickém ústavu se Anna adaptovala na nové prostředí celkem dobře. Od začátku pobytu se držela spíše stranou kolektivu. Když nebyly splněny její požadavky, přestala komunikovat s okolím. Občas se projevíly hysterické záchvaty. Její chování bylo ale celkem zvládnutelné. Ve škole byla hodná, spolehlivá a spolupracující. Své školní povinnosti si plnila, ve vyučování nevyrušovala.

S mladistvou udržovala kontakt její matka, kdy ze začátku byl tento kontakt telefonický. Před koncem roku byla propuštěna na dovolenku domů, ale tuto dovolenku nezvládla. Začala se opět toulat a matce lhát. Proto byla její dovolenka předčasně ukončena a matka dceru odvezla zpět do ústavu.

Od února roku 2006 byla umístěna do dětského domova blíže k rodině, kde je umístěna do současné doby.

Na podzim roku 2006 s Anna v ústavu začaly komplikace. Utekla a zneužívala návykové látky. Vzhledem ke svému psychickému stavu byla následně hospitalizována na dětském oddělení v psychiatrické léčebně. I z tohoto oddělení mladistvá jednou utekla a bylo po ní vyhlášeno pátrání. Po třech dnech přišla ke své matce, která ji odvedla na policii.

V té době se taky dopustila činu jinak trestného a v řízení podle zákona o soudnictví ve věcech mládeže jí byl uložen dohled probačního úředníka.

Mladistvá pravidelně dochází na kontroly k psychiatrice a užívá psychofarmaka. Na poslední kontrole jí byla dávka léků snížena. Anna sama tvrdí, že je jí lépe. Problémem u ní pořád zůstává velká závislost na kouření cigaret. Pokud si nezakouří, bývá hodně nervózní, podrážděná a využívá každé příležitosti k tomu, aby měla volnost. Potřebuje neustálý dohled a kontrolu.

V červnu 2007 mladistvá ukončila docházku do základní školy a to ukončením osmé třídy. Ve škole s ní výchovné problémy nebyly, prospěch měla slabší. Od září 2007 by měla nastoupit na střední uměleckou školu.

Začátkem června 2007 byla nezletilá na kontrole u svého gynekologa. Zde se zjistilo, že je těhotná. Jelikož k pohlavnímu styku muselo dojít ještě před patnáctým rokem věku, podal ředitel dětského domova trestní oznámení na neznámého pachatele. Mladistvá podstoupila zákrok v nemocnici a těhotenství jí bylo uměle přerušeno.

Matka byla v pravidelném kontaktu se svou dcerou. Jezdila za ní na návštěvy jednou až dvakrát za týden. Vztah mezi ní a nezletilou se pomalu lepší. Dokáží spolu komunikovat, ale komunikace není úplně v pořádku. Dcera jezdila k matce na víkendové pobyty, o prázdninách na čtrnáctidenní nebo týdenní dovolenky. V této době s ní matka nemusela řešit žádné závažnější problémy a zvažovala návrh na zrušení ústavní výchovy.

7 PREVENCE KRIMINALITY

Jak vyplynulo z provedeného výzkumu, jehož výsledky jsou zachyceny v této práci, jsou kořeny kriminality mladistvých velmi pestré. Na vzniku kriminální delikvence se podílí celá řada negativních faktorů jak jednotlivě, tak ve svém souhrnu. Naproti tomu je omezování kriminality celou další řadou příznivých faktorů. Proto se jeví otázka vymezení hlavních úkolů prevence kriminality jako značně složitá. Pro poměrně úzký rozsah průzkumu nelze zcela přesně určit veškeré podmínky, které vytváří záporný i kladný podklad pro vznik kriminální delikvence konkrétního pachatele. Provedený rozbor kriminality mladistvých pachatelů v okrese Vsetín si pro úzký okruh respondentů nemůže činit nárok na zcela exaktní závěry. Proto je možno v oblasti prevence kriminality nastínit pouze některé okruhy, do nichž by bylo třeba pro budoucnost působit.

Strategie v boji s kriminalitou lze rozdělit na ofenzivní a defenzivní. Defenzivní strategií se zabývá trestní politika a ofenzivní strategií se zabývá politika preventivní. Snahy o snížení kriminality se dříve rozdělovaly na dva přístupy. Absolutní stavěl na teorii odplaty. Cílem trestu dle něho bylo odčinit trestný čin a prioritou nebyla ani tak v zabránění dalším trestným činům, ale ve spravedlnosti. Druhý přístup, relativní neboli preventivní, stavěl na tom, že cílem trestu bylo zabránit pachateli v páchání dalších trestných činů a náprava pachatele. Dnes se objevuje přístup syntetický, který absorbuje oba předchozí přístupy. Jde tedy o snahu sloučit spravedlivý trest s preventivními účinky. Trestní zákon platný v naší republice preferuje mezi jednotlivými stránkami účelu trestu v první řadě stránku výchovnou a o to důrazněji je prvek výchovy vyzvedáván u osob mladistvých.

S ohledem na své zaměstnání si myslím, že v současné době jak celková kriminalita, tak kriminalita mladistvých stále roste. Vystává zde otázka: „Co lze tedy udělat pro snížení kriminality?“. Jak jsem již výše uvedl, odpověď na tuto otázku není jednoduchá ani zcela jednoznačná.

Zdá se, že současný systém prevence kriminality není funkční, jak by měl být, i když jsou do něho zapojeny resorty sociálních věcí, vnitra, školství, zdravotnictví, spravedlnosti a nezávislé soudy na různých úrovních a rozličné instituce. Příčinou je pravděpodobně chaotický přenos statistických dat, nesjednocené pojmosloví, rozmanité statistické jednotky a z toho plynoucí informační šumy a nedostatečná a vážnoucí spolupráce. Dle mého názoru by byla vhodná včasná intervence tedy vyhledání problému, jeho pojmenování a navržení od-

povídajícího řešení, což by mohlo postupně působit k omezení společensky nežádoucích projevů zejména u dětí a mladistvých.

Řešením problému kriminality mladistvých je bezesporu vytvoření odpovídajícího právního rámce a dále pak dostatečná spolupráce mezi jednotlivými institucemi.

Od roku 2003 existuje v České republice instituce tzv. Probační a mediační služba, která dle mého názoru v současné době patří mezi jednu z institucí, která se značným způsobem podílí na prevenci kriminality resp. na snižování kriminality mladistvých.

7.1 Činnost probační a mediační služby v České republice

V současné době působí na území České republiky 78 středisek Probační a mediační služby. Z nichž jedna se nachází také v okrese Vsetín. Tyto střediska působí v jednotlivých soudních okresech.

Probační a mediační služba ČR usiluje o zprostředkování účinného a společensky prospěšného řešení konfliktů spojených s trestnou činností, zejména mladistvých pachatelů a hlavně prvopachatelů, a současně organizuje a zajišťuje efektivní a důstojný výkon alternativních trestů a opatření s důrazem na zájmy poškozených, ochranu komunity a prevenci kriminality. Probační a mediační služba ČR představuje novou instituci na poli trestní politiky, vychází ze součinnosti dvou profesí – sociální práce a práva, zejména trestního. Vyváženým propojením obou se vytváří nová multidisciplinární profese v systému trestní justice. Probační a mediační služba ČR provádí probace a mediace v trestním řízení.

Úkoly probačních úředníků lze shrnout přibližně takto:

1. při podmíněném odsouzení s dohledem, při podmíněném upuštění od potrestání s dohledem, při podmíněném odsouzení a po podmíněném zastavení trestního stíhání sledují a usměrňují způsob života obviněného a jeho chování, kontrolují plnění podmínek a omezení uložených v rámci zkušební doby, obstarávají podklady pro rozhodnutí předsedy senátu ve zkušební době,
2. při rozhodování o schválení narovnání a o podmíněném zastavení trestního stíhání zprostředkovávají dohody mezi obviněným a poškozeným, narovnání a poučení o podmínkách a rozsahu odpovědnosti obviněného za škodu, sepisují návrh dohody, která bude předložena předsedovi senátu,

3. ve vykonávacím řízení zajišťují tresty obecně prospěšných prací v součinnosti s okresním nebo obecním úřadem, popř. s dalšími orgány a organizacemi a sledují a usměrňují způsob života odsouzeného a jeho chování u dalších trestů nespojených s odnětím svobody,
4. v průběhu celého řízení shromažďují poznatky o osobě obviněného a odsouzeného, o jeho rodinném a sociálním zázemí podle pokynu předsedy senátu, podávají zprávy předsedovi senátu o způsobu života a chování obviněného a odsouzeného, jakož i o dalších skutečnostech důležitých pro rozhodnutí, spolupracují se subjekty, které plní vlastní úkoly na úseku sociální práce s obviněnými a odsouzenými a koordinují jejich opatření s požadavky soudu.

Probační a mediační služba ČR ve Vsetíně disponuje řadou probačních programů, mezi které patří také Resocializační program „K2“ – zdolej svou horu. Resocializační - probační program „K2“ je určen pro mladistvé a mladé dospělé pachatele méně závažných trestných činů, kteří mají zájem spolupodílet se na vlastní nápravě. Kromě mladistvých pachatelů méně závažné trestné činnosti od 15 do 18 let, mladých dospělých pachatelů ve věku od 18 do 30 let, je určen také pro osoby mající rozsudek nebo rozhodnutí, které účast v programu ukládají, dále je určen pro osoby s probačním dohledem, osoby v péči orgánu sociálně právní ochrany dětí, osoby mající trvalé bydliště ve Zlínském kraji a osoby ochotné spolupracovat. Jde o program sociálního výcviku, který slouží k osvojení si dovedností potřebných pro snadnější dorozumění se s druhými lidmi nebo s vrstevnickou skupinou.

ZÁVĚR

Jak jsem již uvedl v úvodu své práce, bylo mou snahou získat obraz o majetkové trestné činnosti mladistvých pachatelů v místě mého bydliště, tedy ve Vsetíně a samozřejmě i v rámci celého okresu. Závěry mé práce lze shrnout do několika bodů:

- 1) Kriminalita mládeže přímo nesouvisí se vzděláním a kvalifikací pachatelů, avšak všeobecně lze zaznamenat u delikventů menší zájem o vzdělání a přípravu do života, což se projevuje spíše laxním vztahem ke vzdělání a na přípravu povolání.
- 2) Rovněž tato práce potvrdila, že významně se na vzniku kriminogenních faktorů podílí působení rodiny. Poměrně často totiž nalézáme u rodin delikventů neuspořádané rodinné vztahy, neúplnost rodiny apod. Není rovněž překvapivým zjištěním, že větší část mladistvých pachatelů pochází z rodin z více dětmi – což je okolnost, která často může naznačovat nepříznivé vztahy v rodině, ať již ekonomické, ale zpravidla výchovného původu. Důraz je proto potřeba položit do zlepšení účinnosti aspektu výchovy mladistvých. Zde by měla sehrát výraznou úlohu kromě rodiny také škola, posléze pak další školské instituce, jako učiliště, pak pracoviště a s tím související případné hromadné ubytování – internát, kolej, apod.
- 3) Kořeny kriminality je možno shledávat ve špatném využívání volného času mladistvými – přičemž návyk k tomu si nepochybně nesou již z dětství, které je často vede do part, v nichž jsou pak sváděni kolektivem stejně postavených, popřípadě narušenými osobami k páchání trestné činnosti.

Jsem si vědom toho, že má práce nemohla vyčerpávajícím způsobem postihnout veškeré aspekty zkoumané problematiky. Měl jsem možnost zpracovat jednotlivé údaje pouze na základě poměrně malého počtu respondentů, a to za krátké období jednoho roku.

Přesto však i z takto úzce vymezeného okruhu bylo možno zjistit skutečnosti, které svědčí o tom, že přes veškerý současný pozitivní vývoj v této oblasti a přes veškeré úsilí, které se dotýká prevence trestné činnosti mladistvých, zůstává kriminalita mladistvých závažným celospolečenským problémem.

Jde o problém značně složitý, podmíněný celou řadou objektivních i subjektivních skutečností. Pokud shrnu výsledky mé práce, domnívám se, že těžiště preventivní činnosti zaměřené na boj s kriminalitou mládeže by mělo být položeno do nižšího věku mládeže než je tomu doposud. Současné osnovy, dle mého názoru, posouvají uvědomění mládeže o nebezpečí protispolečenské a dá se říci i kriminální činnosti, až do poměrně vysokého věku, do doby, kdy již celá řada potencionálních příštích pachatelů trestných činů má určité zkuše-

nosti s kriminální činností a pokud tyto zkušenosti byly úspěšné, není výchovné působení na ně již dostatečně účinné.

Mně osobně zpracování této práce přineslo celou řadu poznatků a dovoluji si říci i zkušeností do další práce, kterou hodlám v životě i nadále vykonávat.

SEZNAM POUŽITÉ LITERATURY

Publikace

MATOUŠEK, O., KROFTOVÁ, A. *Mládež a delikvence*. 2. aktualiz. vyd. Praha : Portál, 2003. 344 s. ISBN 80-7178-771-X.

KOLÁŘ, M. *Bolest šikanování*. Praha:Portál. 2005. 255 s. ISBN 80-7367-014-3.

HOFBAUER, B. *Děti, mládež a volný čas*. Praha:Portál. 2004. 176 s. ISBN 80-7178-927-5.

ANTIER, E. *Agresivita dětí*. Praha:Portál. 2004. 104 s. ISBN 80-7178-808-2.

KOLÁŘ, M. *Skrytý svět šikanování ve školách*. Praha: Portál, 1997.

ŘÍČAN, P. *Agresivita a šikana mezi dětmi*. Praha: Portál, 1995.

SZOSTKIEWICZ, S. *Sociologický výzkum : Procedúry a techniky*. Bratislava : Pravda, 1965. 437 s.

ŠVEC, V. HRBÁČKOVÁ, K. *Průvodce metodologií pedagogického výzkumu*. Zlín: UTB, 2007. ISBN 978-80-7318-547-3.

ÚZ číslo 679. Ostrava : Sagit, a.s., 2008. 448 s. ISBN 978-80-7208-619-7.

Právní předpisy

Zákon č. 140/1961 Sb., Trestní zákon

Zákon č. 141/1961 Sb., Trestní řád

Zákon č. 218/2003 Sb., Zákon o odpovědnosti mládeže za protiprávní činy a zákon o soudnictví ve věcech mládeže

Webové stránky

GJURIČOVÁ, J. *Návrh systémového přístupu k péči o dětské a mladistvé delikventy*

[online]. MVČR, 2008 [cit. 2009-04-15]. Dostupný z WWW:

<<http://www.mvcr.cz/clanek/navrh-systemoveho-pristupu-k-peci-o-detske-a-mladistve-delikventy.aspx>>.

Seznam použitých symbolů a zkratek

| | |
|-------|--|
| atd. | a tak dále |
| apod. | a podobně |
| DDÚ | Dětský diagnostický ústav |
| DÚM | Dětský ústav pro mládež |
| Kč | Koruna česká |
| K2 | Resocializační program – Zdolej si svou horu |
| např. | například |
| OSPOD | Oddělení sociálně právní ochrany dětí |
| PC | počítač |
| resp. | respektive |
| ŘP | řidičský průkaz |
| Sb. | Sbírka zákonů |
| SVP | Středisko výchovné péče |
| tj. | to jest. |
| tzn. | to znamená |
| tzv. | takzvaně |
| VÚ | výchovný ústav |
| ZŠ | základní škola |

SEZNAM OBRÁZKŮ

| | |
|---|----|
| Obrázek 1 Majetkové trestné činy podle trestního zákona | 29 |
| Obrázek 2 Rozložení vzorku podle pohlaví | 30 |
| Obrázek 3 Počet trestů v minulosti u jednotlivých mladistvých | 31 |
| Obrázek 4 Sourozenci | 36 |
| Obrázek 5 Četnost neomluvených absencí | 39 |
| Obrázek 6 Skupinová trestná činnost | 42 |

SEZNAM TABULEK

| | |
|---|----|
| Tabulka 1 Nápad majetkové trestné činnosti v jednotlivých měsících roku 2007 podle Obvodních oddělení Policie České republiky | 27 |
| Tabulka 2 Majetkové trestné činy podle trestního zákona | 28 |
| Tabulka 3 Rozložení vzorku podle pohlaví | 29 |
| Tabulka 4 Počet trestů v minulosti u jednotlivých mladistvých | 30 |
| Tabulka 5 Rodinná struktura | 34 |
| Tabulka 6 Počet sourozenců zkoumaného vzorku | 35 |
| Tabulka 7 Přehled dosaženého vzdělání | 38 |
| Tabulka 8 Četnost neomluvených absencí | 39 |
| Tabulka 9 Skupinová trestná činnost | 42 |

SEZNAM PŘÍLOH