

**UNIVERZITA TOMÁŠE BATI VE ZLÍNĚ**  
**FAKULTA HUMANITNÍCH STUDIÍ**  
**Institut mezioborových studií Brno**

**BAKALÁŘSKÁ PRÁCE**

**Brno 2009**

**Jana Vergari**

**UNIVERZITA TOMÁŠE BATI VE ZLÍNĚ**  
**FAKULTA HUMANITNÍCH STUDIÍ**  
**Institut mezioborových studií Brno**

**Sociálně pedagogické hledisko sociability pracovně  
nezařaditelných odsouzených ve věznici s dohledem**

**BAKALÁŘSKÁ PRÁCE**

**Vedoucí bakalářské práce:**  
**PhDr. Antonín Olejníček**

**Vypracovala:**  
**Jana Vergari**

**Brno 2009**

## **Prohlášení**

Prohlašuji, že jsem bakalářskou práci na téma „Sociálně pedagogické hledisko sociability pracovně nezařaditelných odsouzených ve věznici s dohledem” zpracovala samostatně a použila jen literaturu uvedenou v seznamu literatury.

Po dohodě s vedením Věznice Břeclav mi bylo navrženo, abych práci nenechala archivovat.

Brno 20. 3. 2009

.....  
Jana Vergari

## **Poděkování**

Děkuji PhDr. Antonínu Olejníčkovi za ochotu, nadšení a přínosnou metodickou pomoc, kterou mi poskytl při vypracování mé bakalářské práce.

Děkuji svému kamarádovi Mgr. Vlastimilu Nohejlovi za podstatné připomínky a finální úpravy celé práce.

Také bych chtěla poděkovat vedení a kolegům věznice Břeclav za vstřícnost a podporu při zpracování mé práce.

Zvláštní poděkování pak patří mému manželovi a synovi, kteří trpělivě snášeli a tolerovali čas nad prací strávený a celou dobu mi poskytovali morální oporu.

Jana Vergari

# OBSAH

<b>ÚVOD</b>	<b>5</b>
<b>1. Postoje vězeňství v historickém kontextu vůči zdravotně a věkově znevýhodněným osobám</b>	<b>8</b>
1.2 Rozdělení věznic	11
<b>2. Fenomén pracovní nezařaditelného odsouzeného</b>	<b>13</b>
2.1 Trvale pracovní nezařaditelný odsouzený	13
2.2 Sociální hledisko pracovní nezařaditelných odsouzených	15
2.3 Pedagogické hledisko snahy o korekci chování ve výkonu trestu	19
2.4 Metody pedagogického působení	23
2.5 Sociabilita pracovní nezařaditelných odsouzených	25
<b>3. Dílčí závěr</b>	<b>28</b>
<b>4. Cíl praktické části</b>	<b>29</b>
4.1 Zaměstnanci vězeňské služby, program zacházení a jeho realizace	30
4.2 Popis zkoumaného vzorku trvale pracovní nezařaditelných ve Věznici Břeclav	34
4.3 Vybrané aktivity programu zacházení	37
4.4 Dotazníkové šetření	40
4.5 Vyhodnocení dotazníku	44
4.6 Návrhy ke zlepšení	45
4.7 Dílčí závěr	48
<b>Závěr</b>	<b>50</b>
<b>Resumé</b>	<b>53</b>
<b>Anotace</b>	<b>54</b>
<b>Literatura a prameny</b>	<b>56</b>
<b>Přílohy</b>	<b>57</b>

# ÚVOD

Již od dávných dob, jakkoli odlišující se jedinci, byli společností přijímáni dosti rozporuplným způsobem. Buďto jim byla věnována až nadměrná pozornost především ve formě negativního přijetí, což se odráželo buď jejich znevýhodňováním při fungování společnosti anebo, v horším případě byli odsunuti až na její úplný okraj. Ovšem ignorace problému neznamená, že samotný problém neexistuje. To, že zdravotně znevýhodnění se objevují mezi námi, bylo nutno přijmout jako fakt a zaujmout k tomu patřičný postoj. Tito lidé měli a mají, stejně jako ostatní, své potřeby, starosti, touhy i trápení, ale také své zájmy a přání, která si plní mnohdy nelegálním způsobem. Přestože se jedná o minoritu, se kterou by měl zdravý člověk mít pochopení a soucit, jsou určité meze a společností dané hranice, které je třeba respektovat. Musí je dodržovat každý z nás, bez ohledu na svůj stav, situaci, zdravotní, sociální či jiné znevýhodnění.

Nárůst kriminality je patrný nejen ze sdělovacích prostředků, ale především z hlediska mé pozice zaměstnance vězeňské služby. Trestnou činnost páchají delikventi různého věku, národnosti a vyznání, ale i pachatelé invalidní, nepohybliví, zdravotně nezpůsobilí k výkonu povolání. Mnozí z nich své postižení získali při páchání trestného činu, ať už úmyslného nebo zaviněného z nedbalosti. Do výkonu trestu odnětí svobody se tedy dostávají i pachatelé tělesně či psychicky hendikepovaní nebo přestárlí, kteří nadále získávají zdravotní klasifikaci „F“, s označením „trvale pracovní nezařaditelní“. Pro uvedený typ odsouzených jsou zřizována ve vybraných věznicích specializovaná oddělení. Věznice Břeclav je jedinou v republice, která je určena pro výkon trestu odnětí svobody pro trvale pracovní nezařaditelné muže, soudem zařazené do dohledu.

Samotné odebrání svobody, tedy omezení pohybu, osobních a rodinných kontaktů, vlastních rozhodnutí, je silným stresujícím faktorem i pro člověka zdravého, natož pro jedince se zdravotním postižením. Adaptace na vězeňské prostředí je komplikována dalšími překážkami, které ztěžují výkon trestu a tím i přizpůsobení se pravidelnému nastavenému režimu. Na rozdíl od běžného vybavení a zacházení je zapotřebí tomu přizpůsobit nejen stavební úpravy, ale především zvolit jiné formy

zacházení. Ty jsou zabezpečeny speciální programovou nabídkou, odborností vězeňského personálu a zohledňují zvláštnosti trvale pracovní nezařaditelných odsouzených, při dodržení a respektování Zákona o výkonu trestu a vyhlášek s ním souvisejících. Tento přístup k vězněným trvale pracovní nezařaditelným odsouzeným je komplikován zdravotními překážkami, které mohou mít den ode dne rozdílný průběh, což klade zvýšené nároky nejen na zaměstnance, ale také na samotné odsouzené. I přes zdravotní hendikep je snaha o jejich integraci mezi běžné odsouzené, se záměrem o společné soužití obou skupin, což se ne vždy daří.

Trvale pracovní nezařaditelní odsouzení jsou při svém pobytu ve věznici znevýhodněni nejen svým zdravotním postižením, ale také mírou přizpůsobení se systému vězeňské subkultury. Jelikož tato skupina tvoří ve věznici minoritu, dochází ke konfliktům, kterým je zapotřebí včas předcházet, a to řízenými činnostmi.

Základem volnočasové náplně pracovní nezařaditelných jsou programy zacházení. Pro tento typ odsouzených jsou určeny nejen sebeobslužné činnosti, které v některých případech jsou velkým problémem, ale i účast v kroužcích a aktivitách věznicí nabízených. Věkové obsazení je od mladých dospělých až po starobní důchodce, to znamená velmi široké rozpětí a s tím je spojená různorodost jejich zájmů. Úspěšnost programů zacházení je závislá na osobnosti a přístupu odsouzeného, na jeho ochotě přizpůsobit se nastavenému řádu a činnostem z něj vyplývajících.

Sociální pedagogika se stále více snaží věnovat otázce dospělých a seniorů. Nové poznatky je třeba aplikovat s ohledem na tyto věkové kategorie a jako k takovým k nim přistupovat i ve vězeňství. Specifickou skupinou této péče jsou trvale pracovní nezařaditelní ve výkonu trestu, v porovnání s přístupem k běžným odsouzeným. Je tím myšlena především resocializace, tedy opětovné začlenění jedince do společnosti a příprava na návrat do normálního života, a to ovlivňováním prostředí s nabídkou možností využívání volného času. Důležitou pomocí je udržení rodinných a sociálních vazeb, tedy uspokojení potřeby někam patřit a zohlednění potřeby sebeúcty. To vše lze uvést do praxe pouze v případě, že odsouzený je ochoten spolupracovat a změnit svůj životní styl společensky přijatelným směrem. Cílem práce s odsouzenými by měla být sociální změna směřující k plnohodnotné integraci do společnosti.

Hlavním cílem mé práce je naplnění úkolů sociální pedagogiky ve specifickém penitenciárním prostředí s hendikepovanými muži. S ohledem na zaměření práce se jedná o snahu vymezit pedagogické působení a specifikaci zacházení s trvale pracovní nezařaditelnými odsouzenými ve Věznici Břeclav, zhodnotit jejich adaptabilitu na výkon trestu odnětí svobody, možnosti pedagogického působení prostřednictvím aktivit při plnění programů zacházení, vyčlenit preferované typy programů zacházení s úmyslem využití jejich možného potenciálu při zdravotním omezení, zmapovat rodinné prostředí, ze kterého pochází a kam se případně budou vracet.



# 1. Postoje vězeňství v historickém kontextu vůči zdravotně a věkově znevýhodněným osobám

Trestání odsouzených bylo problematické už od počátku lidstva s vývojem samotné společnosti. Přesto, že každá míra provinění byla sankcionována podle určitého zákona, tak nejen činy, ale především tresty se lišily ať už mírou samotného provinění, oblastí spáchaného činu, tak osobou trestaného či rozhodnutím samotného vykonavatele.

První zmínky o diferenciaci se objevují v 1. tisíciletí n. l., kdy se těžké tresty zmírňovaly ženám, velmi mladým a velmi starým osobám, mentálně či fyzicky hendikepovaným všech sociálních skupin. Mladší sedmi let nebo devadesátiletí a starší, obvykle unikli trestu smrti. Patnáctiletí a mladší nebo sedmdesátiletí a starší, se ze všech zločinů, kromě těch nejtěžších, mohli vykoupit pokutou a nebyli bráni na mučení, stejně jako nebyli mučeni mentálně a fyzicky postižení. Dalším ustanovením mohl být provinilci, který byl jedinou oporou starých či nemohoucích rodičů, změněn trest smrti nebo vězení na jiný trest.<sup>1</sup> Ostatní historické prameny uvádějí pouze informace o tom, jak byli odsouzení mučeni a mrzačeni, aniž by bylo přihlédnuto k jejich zdravotnímu stavu, věku či pohlaví.

Samotný Cesare Beccaria, jeden z prvních humanistů, se zabývá tím, zda „je mučení a trápení v souladu se spravedlností, nebo jenom poslouží závěrům, jaké navrhuje zákon? Jaká je nejlepší metoda prevence kriminality?... Účelem trestu není

mučit citlivou lidskou bytost, ani odčinit zločin již spáchaný. Výsledkem trestu má tudíž být zábrana, která zločince odradí od dalšího zraňování společnosti a odradí jiné od páchaní podobných skutků.”<sup>2</sup>

Již od prvopočátku věznění a vězeňství byla snaha o náplň času vězňů, která se ovšem omezovala pouze na pracovní aktivity, později na aktivity vzdělávací, především doplnění základního vzdělání a výuka náboženství. Prvotním úmyslem bylo tedy získání

---

<sup>1</sup> LYONS, L. Historie trestu. 1. vyd. Praha: Svojtka and Co., Praha, 2004, s. 190

<sup>2</sup> LYONS, L. Historie trestu. 1. vyd. Praha: Svojtka and Co., Praha, 2004, s. 122

návyku odsouzeného pracovat a snahou bylo, aby odsouzení po svém propuštění nadále vedli řádný život.

Práce s vězňenými osobami nikdy nepatřila mezi prestižní povolání a od toho se odvíjelo i složení personálu. A tak není divu, že zaměstnanci si libovali v různých naschválech a příkořích, které ještě více znepríjemňovaly pobyt vězňům. Neustálé ponižování, vzbuzování pocitu nejistoty, omezení kontaktu s vnějším světem a nezřídka i zabíjení vězňů, patřily k běžným praktikám věznění v předchozích stoletích.

Od 10. století se projevovala snaha o pochopení odsouzeného důsledků svého trestného činu, o co nejtrvalejší vědomou nápravu a polepšení delikventů. Do té doby byla tendence spíše trestat, dlouhodobě věznit nebo dokonce zbavovat života. Přesto byl patrný zájem společnosti o pochopení podstaty trestných činů, možnosti jejich předcházení, trvalou nápravu pachatelů se záměrem jejich opětovného zařazení do společnosti. I když i tyto počáteční snahy nepostrádaly jistou krutost, zvláště šlo-li o uvěznění dlouhodobé. Věznění zastupovalo v podstatě oddálený trest smrti a útrpné dožití v nelidských podmínkách, poměrně brzy ničící tělesné i duševní zdraví vězněného. Lepší zacházení nebylo ani u krátkodobějších trestů, protože primitivní věznění provinilce za nelidských podmínek nahrazovalo spíše pomstu nebo odvetu za spáchaný trestný čin, případně snahu izolovat vězně za podmínek, umožňujících jen pouhé přežívání.

Trvalo několik dalších století, než se vězeňství stalo prospěšným oborem lidské činnosti, snažícím se o nápravu delikventů. Byly užívány zmrzačující tresty jako výstraha okolí. Určitá inovace byla v tom, že později místo mrzačících trestů bylo dohodnuto s delikventem, že nahradí všechny výdaje, spojené s jeho uvězněním.<sup>3</sup>

Jak již bylo zmíněno, vězni měli povinnost po dobu svého uvěznění pracovat a od roku 1781 jim bylo možno vyplácet částečnou odměnu za jejich práci „aby se zamezilo jejich pozvolnému tělesnému a mravnímu chátrání.“<sup>4</sup> Nelze nezmínit, že 2. 1. 1777 byl Josefem II. vydán striktní zákaz mučení vězňů.

---

<sup>3</sup> UHLÍK, J. Historie věznění a vězeňství v Čechách. 1. vyd. Stráž pod Ralskem, IVVS ČR, 2006, s. 111 - 112

<sup>4</sup> UHLÍK, J. Historie věznění a vězeňství v Čechách. 1. vyd. Stráž pod Ralskem, IVVS ČR, 2006, s. 115 - 116

Dílčí humanizace trestního postihu je patrná ze zákonů a řádů za vlády Josefa II., kdy se objevuje myšlenka, že trest nemá být odplatou za spáchání zločinu, ale má přispět i k nápravě jednotlivce.<sup>5</sup> Až v 19. století se objevuje další drobná zmínka o úlevách a omezení trestu a amnestie pro mladé, mentálně či fyzicky hendikepované vězně. Úleva a odpuštění od zbytku trestu byla v moci císaře, který vězni odpouštěl až 1/3 z celkové doby trestu. V úvahu přicházeli vězni jak úplně polepšení, kteří nebyli společností nebezpeční, tak vězni nevyлéčitelně nemocní. Duševně chorý vězeň byl předán do ústavu pro choromyslné, aniž mu byl přerušen trest.<sup>6</sup>

V roce 1936 ve věznici Valdice byl v areálu trestnice zřízen „Ústav pro choré a mladistvé trestance“ a dále po roku 1938 invalidní a trvale choří delikventi byli umísťováni v trestnici na Mírově.

Přestože byly teprve hledány vhodné způsoby zacházení s vězni a zkoušely se nevhodnější systémy pro nápravu delikventů, diferenciací byla určena podle povahy a společenské nebezpečnosti jejich deliktů, podle vzdělání, pracovní zdatnosti a mj. i vstřícného chování ve věznici. Diferencované zacházení s vězni, byť v nedokonalé formě, bylo již zakotveno v době začátku působnosti trestního zákoníku z roku 1803.<sup>7</sup>

Problematika využívání diferencovaného zacházení s vězni ovšem stále ještě není jednoznačně vyřešena, přestože je v zákonech zakotvena. Jedná se o tak závažné téma, že je třeba se k němu neustále vracet a zdokonalovat, především na základě individuálního přístupu k vězněným osobám. Užší specializace věznic začala být oficiálně uskutečňována od 1. 6. 1930, tři měsíce před konáním X. mezinárodního kongresu pro trestní právo a vězeňství, jehož uspořádání bylo svěřeno Československé republice. Kongres podpořil uplatňování do té doby užívaných metod a směr rozvíjení čs. vězeňství, ale též záměry, týkající se především zvýšeného úsilí o nemocné a přestárlé vězně, vyžadující zvláštní způsoby zacházení.<sup>8</sup>

Postupem doby bylo v oblasti výchovy a vzdělávání vězňů prioritní snahou českého vězeňství poskytnout vězňům více, než jen možnost doplnit si základní

---

<sup>5</sup> UHLÍK, J. Historie věznění a vězeňství v Čechách. 1. vyd. Stráž pod Ralskem, IVVS ČR, 2006, s. 120

<sup>6</sup> UHLÍK, J. Historie věznění a vězeňství v Čechách. 1. vyd. Stráž pod Ralskem, IVVS ČR, 2006, s. 127

<sup>7</sup> UHLÍK, J. Historie věznění a vězeňství v Čechách. 1. vyd. Stráž pod Ralskem, IVVS ČR, 2006, s. 130 - 131

<sup>8</sup> UHLÍK, J. Historie věznění a vězeňství v Čechách. 1. vyd. Stráž pod Ralskem, IVVS ČR, 2006, s. 236

vědomosti školní docházky. Bylo dbáno na získání návyku pracovat. Snahou bylo, aby z věznic odcházeli se znalostmi a pracovními schopnostmi, včetně výučních listů, které jim měly zajistit další bezúhonný život. Více se začali uplatňovat zkušení pedagogové a sociální pracovníci. Nebyla zanedbávána ani sportovní činnost a snaha o vytváření hygienických návyků.<sup>9</sup>

Potřeba pravidel pro vězeňství se zvláště výrazně projevila po 2. světové válce. Základem je Evropská vězeňská filozofie, jejíž podstatou jsou následující 3 axiomy:

1. Prokazovat úctu k základním lidským právům vězně
2. Odnětí svobody je samo o sobě dostatečným trestem. Vlastní pobyt ve vězení nemá být dalším trestem navíc.
3. Umožňovat vězňům zlepšování jejich znalostí a schopností s cílem zvýšit jejich šance na reintegraci do společnosti.<sup>10</sup>

Cílem a snahou vězeňství ve všech obdobích bylo, aby lidé žili podle platných zákonů společnosti.

## 1.1 Rozdělení věznic

Zákon č. 169/1999 Sb., o výkonu trestu odnětí svobody, rozlišuje čtyři základní typy věznic. Jedná se o věznice :

s dohledem,

s dozorem,

s ostrahou,

se zvýšenou ostrahou.

Tyto věznice se od sebe liší nejen rozdílnými stavebně-technickými a bezpečnostními opatřeními, ale také přístupem zaměstnanců a starostí o organizaci času (programy zacházení), pracovním uplatněním, případně možnostmi vzdělání odsouzených. O zařazení odsouzeného do typu věznice rozhoduje soud, dále pak

---

<sup>9</sup> UHLÍK, J. Historie věznění a vězeňství v Čechách. 1. vyd. Stráž pod Ralskem, IVVS ČR, 2006, s. 219

<sup>10</sup> HÁLA, J. Úvod do teorie a praxe vězeňství. 1. vyd. VŠERS České Budějovice, 2005, s. 19

dispečer generálního ředitelství Vězeňské služby ČR, který přihlíží nejen k uvolněné kapacitě věznice, ale pokud možno také ke vzdálenosti věznice od bydliště odsouzeného, z důvodu umožnění kontaktu s rodinou.

Do věznice s dohledem jsou zařazováni pachatelé, kteří spáchali trestný čin z nedbalosti a kteří doposud nebyli ve výkonu trestu pro úmyslný trestný čin. Ale do věznice s dohledem lze odsouzeného přeradit také z věznic přísnějšího typu, pokud si pro to odsouzený vytvoří vhodné podmínky. Těmi je obzvláště dobré chování, příkladná pracovní aktivita a vzorné plnění programu zacházení. Tyto odsouzené a recidivisty se každá věznice snaží oddělit od prvotrestaných odsouzených, a to z důvodu, aby výkon trestu plnil svůj účel a uvěznění vedlo k nápravě samotného odsouzeného (Zákon č.293/1993 Sb. o výkonu vazby a zákon č. 169/1999 o výkonu trestu odnětí svobody).<sup>11</sup>

Vybrané věznice mají vyčleněna specializovaná oddělení, např. pro prvotrestané, doživotní odsouzené, s duševními poruchami, poruchami chování, závislé na drogách, mentálně retardované, se zvýšenou detencí a trvale pracovní nezařaditelné. Koncepce rozvoje českého vězeňství do roku 2015 jako jeden z úkolů uvádí, že každá z věznic by měla mít své specializované oddělení.

V současné době je v České republice celkem 35 věznic (11 vazebních věznic, 24 věznic pro výkon trestu), z toho 16 věznic má specializovaná oddělení pro výkon trestu. Pro trvale pracovní nezařaditelné odsouzené jsou určeny věznice Karviná (dozor – muži), Praha-Ruzyně (dozor – muži), Pardubice (ostraha - muži), Světlá nad Sázavou (ostraha - ženy), Břeclav (ostraha, dohled - muži).

V roce 1980 se začalo poprvé hovořit o zřízení zabezpečovacích detenčních ústavů pro odsouzené se specifickými poruchami chování, které není možno umístit do běžně vybavených věznic. Pro odsouzeného je daleko horší soužití s narušenou osobností, než výkon trestu samotný. První Ústav pro výkon zabezpečovací detence byl otevřen k 1. 1. 2009 v Brně pro 58 chovanců. Další takové zařízení bude otevřeno v druhé polovině roku 2009 v Opavě, velké investice si vyžádá zřízení zcela nového objektu stejného účelu ve Vidnavě na Jesenicku. Z předběžných průzkumů už nyní vyplývá, že plánovaný počet detenčních ústavů bude do pěti let naprosto nedostačující.

---

<sup>11</sup> SOCHŮREK, J. Kapitoly z penologie III. díl. 1. vyd. Technická univerzita v Liberci, 2007, s. 67

## **2. Fenomén pracovní nezařaditelného odsouzeného**

Každý odsouzený má povinnost nejen dodržovat zákon a veškerá vnitřní nařízení, ale prvotní jeho povinností ve výkonu trestu je pracovat. Podle typu a možností věznice je zařazen na vnitřní nebo vnější pracoviště. Práci pro věznicu nesmí odmítnout, jinak je jeho chování považováno za závažné porušení plnění svých povinností, za což je mu zpravidla uložen kázeňský trest. Většinou se jedná o činnosti pro vnitřní režii, jakou je úklid vězeňských prostor, práce v dílnách, ve skladu, v kuchyni vězeňské a zaměstnanecké, ve vězeňské knihovně. Se zaměstnáním pro soukromý subjekt musí vězeň podle platné legislativy souhlasit. Vzhledem k měnící se společnosti, práci nabízejí především soukromé subjekty, které vítají zvýhodněné finanční podmínky při zaměstnávání vězňů.

Pracovní nezařaditelný odsouzený je takový, který pracovat nemůže a nebo nechce. Důvodem mohou být:

- délka trestu (příliš krátký trest)
- věk (důchodový)
- zdravotní důvody
- osobnost odsouzeného, nesplňující podmínky pro pracovní zařazení
- odmítnutí práce samotným odsouzeným
- nedostatek pracovních příležitostí ve věznici
- jiné.

### **2.1 Trvale pracovní nezařaditelný odsouzený**

Mezi specifickou skupinu ve věznicích patří trvale pracovní nezařaditelný odsouzený, který podle zákona 169/199 Sb. § 69

- a) je starší 65 let, pokud sám nepožádá o zařazení do práce
- b) byl uznán plně invalidním
- c) jehož zdravotní stav neumožňuje trvalé pracovní zařazení.

V současné době z celkového počtu odsouzených ve výkonu trestu odnětí svobody představují trvale pracovní nezařaditelní 2,5 %. Je to kategorie zcela mimořádně náročná na zacházení ze strany personálu věznice, na vytvoření zvláštních ubytovacích a režimových podmínek a v neposlední řadě v nárocích na intenzivní zdravotnickou péči.

Podle Světové zdravotnické organizace je postižení „...částečné nebo úplné omezení schopnosti vykonávat některou činnost či více činností, a které je způsobeno poruchou nebo dysfunkcí orgánu”.<sup>12</sup>

Holistické pojetí nemoci, ke kterému je nutno přihlížet při práci s odsouzenými, vymezuje fyziologickou, psychickou i sociální dimenzi, která chápe nemoc či postižení jako projev dysfunkční interakce mezi biologickými a psychickými funkcemi individua, přírodou a sociálním prostředím, v němž člověk žije.

Při změně prostředí do popředí vystupují následující složky:

- **percepčně-senzitivní složka** – míra vnímání bolestí a subjektivních potíží
- **emoční složka** – obavy, úzkost, naděje – které ve vězeňském prostředí spíše nepomáhají ozdravnému procesu
- **volní (motivační) složka** – spolupráce s personálem, ochota podílet se na programech zacházení, které umožní lepší přizpůsobení se prostředí
- **racionální složka** – zhodnocení nemoci a možností aktivit z ní vyplývajících.<sup>13</sup>

Úkolem vězeňského personálu je podílet se na ovlivňování všech výše uvedených složek a tím na přijetí aktuálních sociálních podmínek a v neposlední řadě na průběhu ozdravného procesu a udržení určité kvality života.

---

<sup>12</sup> NOVOSAD, L. Základy speciálního poradenství. 2. vyd. Praha: Portál, 2000, s. 13

<sup>13</sup> NOVOSAD, L. Základy speciálního poradenství. 2. vyd. Praha: Portál, 2000, s. 15

Onemocnění lze rozdělit podle:

- **příčiny** – orgánové, funkční, neurotické
- **doby vzniku** - vrozené, získané
- **druhu** - duševní, chování, smyslové, řeči, tělesné, kombinované
- **stupně postižení** - lehké, střední, těžké.

Uvedené kategorie jsou určující pro tvorbu programu zacházení ve výkonu trestu. Nejedná se pouze o charakteristiku zdravotně znevýhodněných jedinců, ale náleží sem taktéž starobní důchodci, kteří při bližším pohledu splňují výše zmiňované podmínky.

Zdravotní klasifikace odsouzeného není snadná, jelikož vězeňští lékaři musí velice často čelit simulantům, kteří naordinované léky následně prodávají. Zvláště nebezpečné je shromažďování většího množství léčiv, které může při jejich masivním jednorázovém abúzu vést až k otravě. Vězeň, který má určité léky naordinovány, je často prodá nebo smění a protože léky neužívá, jeho zdravotní stav či choroba se horší. To je pak nesprávně přičítáno špatné lékařské péči ve vězeních.<sup>14</sup>

V mnohých věznicích vznikla specializovaná oddělení, pro odsouzené s mentální retardací, poruchou osobnosti a chování, způsobenou užíváním psychotropních látek, s duševními poruchami, kteří by měli být správně zařazeni jako trvale pracovní nezařaditelní. Je zcela náhodně zjišťováno, zda mají odsouzení přiznánu zdravotní klasifikaci „F” a následně jsou pak přemísťováni do věznic se specializovaným oddělením pro trvale pracovní nezařaditelné. Přesný počet trvale pracovní nezařaditelných odsouzených proto nelze zjistit.

Odsouzený, který je zařazen jako trvale pracovní nezařaditelný, mnohdy před uvězněním pracoval, ale okolnosti jeho trestného činu z něj udělaly trvale pracovní nezařaditelného. Ve většině případů se jedná o účastníky dopravních nehod, následkem kterých získali zdravotní klasifikaci „F”. Výjimkou nejsou ani jedinci, kteří sami sebe vědomě poškodí, s úmyslem získat zdravotní klasifikaci „F”, aby se tak mohli vyhnout

---

<sup>14</sup> SOCHŮREK, J. Kapitoly z penologie III. díl. 1. vyd. Technická univerzita v Liberci, 2007, s. 15



povinnostem, vyplývajícím z pobytu ve výkonu trestu.

## **2.2 Sociální hledisko pracovně nezařaditelných odsouzených**

Člověk je již od narození členem nějaké skupiny, se kterou se do jisté míry identifikuje. Ještě než dojde k úmyslné identifikaci s prostředím, tedy rozvoji specifických vlastností, je nutno přihlížet nejen k výchově, ale především k podmínkám, které výchovu následně ovlivňují. Podmínky pro vývoj jedince jsou dány výchovou v dané kultuře, která určuje, jakým směrem se má výchova jedince zaměřit, aby byla pro společnost přijatelná. Výsledkem rodinného působení, tedy hodnotová orientace rodiny, její zvyky, tradice, normy, predikují vlastnosti osobnosti a její sociální dovednosti. Postavení rodiny, její status, do jisté míry určuje zařazení člověka do společnosti, kde je mu připsána určitá pozice podle:

- vzdělání
- povolání
- majetku, příjmů
- úrovně bydlení
- rodinného zázemí.

Na jednotlivých stratifikačních stupních je patrný způsob života jedince, kde se odráží sociální nerovnosti v rozdělování materiálních zdrojů, prestiže a moci.

Trvale pracovně nezařaditelní ve věznici s dohledem jsou ovšem znevýhodněni v mnoha jiných oblastech. Ve výkonu trestu získává na důležitosti, co bylo dříve v mnoha případech zanedbáváno, a to kontakt s rodinou. Rodina, a návrat k ní, je obvykle nejvýraznějším motivačním činitelem pro odsouzené. Kontakt je možný prostřednictvím dopisů, balíčků, telefonátů, návštěv ve věznici i mimo ni, finanční, ale především psychické podpory, která je pro odsouzeného velmi důležitá. Pro odsouzené kontakt s rodinou je jediné spojení se světem „tam venku“, místo, ke kterému se upíná a vkládá do něj naděje po propuštění. Postoj rodiny při uvěznění jejího člena může výrazně ovlivnit nejen zdravotní stav odsouzeného, ale především jeho přístup k výkonu trestu odnětí svobody. Odmítnutí nebo vyčlenění odsouzeného z jejího středu

a fungování, může způsobit těžko napravitelné škody u odsouzeného. O to více je zapotřebí míra iniciace ze strany pracovníků vězeňské služby. Nejde pouze o to, kam se po propuštění odsouzený bude navracet, což je v práci sociálního pracovníka, ale jakým způsobem bude žít po návratu do společnosti.

Určujícím vlivem pro vývoj člověka je prostředí a následné skupinové zařazení:

- **rodinné prostředí**
- **společenské prostředí**
- **profesní prostředí.**

Znamená to zařazení do sociálních skupin, ve kterých se v určité životní etapě člověk nachází. Sociální skupina je sdružení dvou nebo více osob, které se integrují při dosahování společných cílů, vytvářejí vzájemnou závislost sociálních rolí a společné normy ve vztahu k těmto cílům. Jedná se vlastně o zprostředkující článek mezi jednotlivcem a společností. Skupiny můžeme podle Sochůrka<sup>15</sup> rozdělit na:

- **primární**, malá skupina - charakterizována silnými citovými vazbami, intimními vztahy, členové se velmi dobře znají. Obvykle nepřesahuje 30 osob
- **sekundární**, velká skupina - vzniká zpravidla náhodně. Lidé se v ní sejdou na základě svého povolání, společného zájmu nebo situace. Absentují zde bližší vztahy mezi členy
- **formální skupina** - má pevně dané vztahy, pravidla, je organizovaná. Obvykle plní společenskou funkci, má neosobní charakter. Panují zde vztahy podřízenosti a nadřízenosti
- **neformální skupina** - vykazuje osobní a sociální vazby mezi členy, jako jsou přátelství nebo citové vazby. Dominantní jedinci získají svou pozici jaksi mimoděk, z vůle členů skupiny, kteří je přirozeně respektují
- **autoritativní skupina** - často ji i tvrdě vede nekompromisní jedinec. Je charakterizována silnou osobností vůdce, který je obdivován pro své schopnosti nebo ze strachu. V této skupině panuje napětí a strach. Řada lidí v takové skupině selhává

---

<sup>15</sup> SOCHŮREK, J. Kapitoly z penologie I. díl. 1. vyd. Technická univerzita v Liberci, 2007, s. 73 - 74

- **liberální skupina** – je opakem autoritativní, přílišná volnost vede k disharmonickým vztahům. Vůdce se obvykle nevyskytuje nebo nevystupuje do popředí
- **demokratická skupina** - je ideální skupinou, vůdce má přirozenou autoritu, mezi členy panují harmonické a přátelské vztahy. Lidé se skupinou žijí, pracují pro její dobro a většinu rozhodnutí přijímají.

Skupina ovlivňuje člověka tím, že vymezuje cíle a prostředky, kterými ho člen může dosáhnout. Určuje hodnoty, normy, i způsob, jak je bude chránit. Má vypracovaný psaný i nepsaný systém chování svých členů. Určuje pozici ve skupině, kontroluje, jakým způsobem dodržuje normy a plní příkazy, a na těchto základech jej odměňuje či trestá.

Jak již bylo zmíněno, na chování člověka a jeho následnou socializaci má vliv nejen výchova, která je základem formování osobnosti, ale především prostředí, ve kterém se odehrává. Prostor je nejen prostor, který si sami vytvoříme, ale v podstatě jde o veškeré „předměty, jevy existující kolem nás, nezávisle na našem vědomí, tedy o určitý prostor, o objektivní realitu“.<sup>16</sup> Tyto jevy nás motivují k chování a jednání, kterým přistupujeme ke svému okolí, tedy ke vztahovým interakcím. Nejenže prostředí působí na jedince, ale i jedinec působí na prostředí, tedy se navzájem prolínají.

Podle Krause<sup>17</sup> vlivy prostředí mohou člověka:

- **podpořit nebo být překážkou**
- **přímo formovat**
- **motivovat, mít signální funkci.**

V případě odsouzeného se výše uvedené navzájem prolíná a povinností zaměstnanců vězeňské služby je uvést do souladu jednotlivé protiklady. Aby prvoplánovitá překážka – uvěznění, se stala výhodou, (nevýhoda = zbavení svobody), umožní odsouzenému soustředit se na pochopení svého jednání a korekci postojů ke společnosti, úpravě společenských vztahů.

<sup>16</sup> KRAUS, B. Základy sociální pedagogiky. 1. vyd. Praha, Portál, 2008, s. 66

<sup>17</sup> KRAUS, B. Základy sociální pedagogiky. 1. vyd. Praha, Portál, 2008, s. 74 - 75

Formování - nasměrování jedince na jinou než trestnou činnost.

Motivace - k řádnému životu po propuštění, změně postojů a názorů na fungování společnosti, přizpůsobení se jejím pravidlům, vyvarování se protispoločenského chování, které je předzvěstí postihu.

Ve věznicích obvykle fungují mezi odsouzenými autoritativní skupiny, kdy jeden z nich ovlivňuje a prakticky nastavuje chování ostatních. Často je směřuje k takovému chování, kterého by se samotní jedinci za jiných okolností nedopustili.

U trvale pracovně nezařaditelného odsouzeného ve velké většině případů nemá rodinné prostředí vliv na páchaní trestné činnosti, jelikož se může jednat jak o jedince pocházejícího z narušeného prostředí, tak z prostředí funkčního, nezávadného. Nelze jej tedy jednoznačně typologicky zařadit před umístěním do výkonu trestu, ani přesně vymežit charakter rodinného, společenského a profesního prostředí.

Součástí socializace, jejím hlavním východiskem je komunikace. Ta je určena prostředím, ve kterém se odehrává, tedy tím, kdo a jak komunikuje. Sociální styk má tři základní složky, které lze rozdělit ve výkonu trestu následovně:

- **sociální percepce** - způsob, jakým je odsouzený vnímán personálem, spoluvězni, jak je vnímán nejen jako jedinec, ale také člen dané skupiny, jak sám vnímá prostředí
- **sociální interakce** - vzájemné působení mezi odsouzeným a sociálním prostředím
- **sociální komunikace** - prostředek dorozumívání všech zúčastněných.<sup>18</sup>

Významným a spojujícím článkem komunikace je pedagogická interakce s určitým cílovým zaměřením, kterým je dosažení konkrétních výchovných cílů a žádoucího chování. Jedná se o vztah vychovatele a vychovávaného, který musí zahrnovat jak snahu na straně jedné, tak ochotu spolupracovat na straně druhé.

---

<sup>18</sup> KRAUS, B. Základy sociální pedagogiky. 1. vyd. Praha, Portál, 2008, s. 122 - 123

## 2.3 Pedagogické hledisko snahy o korekci chování trvale pracovních nezařaditelných ve výkonu trestu

Uvězněním je člověk konfrontován s řadou problémů, vyplývajících ze ztráty svobody, postavení, majetku, důstojnosti, nezávislosti, bezpečnosti i osobních vztahů, včetně sexuálních. Téměř veškeré jeho soukromí je zničeno neustálou fyzickou blízkostí dalších (cizích) osob. Vězeňské předpisy a zaběhlá rutina jej nutí ke konformismu. To vše by mohlo svádět k domněnce, že nemá jinou možnost než uvěznění trpně snášet, případně se aktivně zapojit do nabízených programů zacházení. Ovšem realita je jiná – fádnost a smutek jsou zmírňovány z iniciativy samotných vězňů, ti navazují a upevňují vztahy vzájemné loajality, která se může zvrtnout v protitlak vůči personálu. Dynamika vězeňských skupin je tak do značné míry určována „solidaritou“ vězňů proti „bachařům“. Někteří vedou soukromou válku „proti všem“ – jak proti ostatním vězňům, tak proti personálu. Domáhají se všech možných i nemožných práv. Jiní se zase stahují do sebe. Nastává po určité době proces prizonizace, kdy se vězeň chtě nechtě na nějaký stupínek musí zařadit.<sup>19</sup>

Konfliktní jedinci, kterých je ve výkonu trestu převážná většina, vytváří problémy a krizové situace každodenně. Proto je zapotřebí hledat cesty k adaptaci nejen ve věznicích, ale především nasměrovat žádoucí chování směrem k následnému pozitivnímu zařazení do běžného života. Tito odsouzení vyžadují tolerantnější a individuální přístup, což by měl nejen pedagog, ale také zaměstnanci věznice akceptovat, také vzhledem k tomu, že se jedná o různorodou skupinu odsouzených.

Předmětem pedagogického působení ve výkonu trestu odnětí svobody je jeho výchovná funkce, která si klade za úkol následující cíle:

- **obecné** - výchova všestranně rozvinutého člověka v souladu s pedagogickými zásadami. Vzhledem k tomu, že se jedná o časově omezenou oblast výchovného působení, nelze je v plném rozsahu realizovat
- **specifické** - odstranění nežádoucích forem chování a návyků
  - přetvoření osobnosti k pozitivnímu náhledu na společnost

---

<sup>19</sup> HÁLA, J. Úvod do teorie a praxe vězeňství. 1. vyd. VŠERS České Budějovice, 2005, s. 65

- překonání nežádoucích návyků
- přizpůsobení se podmínkám výkonu trestu odnětí svobody
- **individuální** - vycházejí z jedinečnosti a neopakovatelnosti osobnosti a z vyhledání pozitivních prvků, na kterých je třeba stavět další budoucnost. Tedy tyto cíle musí odpovídat každému odsouzenému zvlášť, s ohledem na jeho charakterové zvláštnosti, aby bylo dosaženo co nejvyšší efektivity. Jsou zaměřeny především na:
  - adaptaci
  - osvojení si vědomostí, dovedností, návyků
  - přípravu na život po propuštění z výkonu trestu odnětí svobody.<sup>20</sup>

Determinanty, ovlivňující pobyt zdravotně postiženého jedince za mřížemi, jsou subjektivního a objektivního charakteru, od kterého se odvíjí vytváření programu zacházení odbornými, převážně pedagogickými pracovníky vězeňské služby.

Mezi **subjektivní činitele** náleží:

- míra zdravotního postižení a omezení z něj vyplývající
- osobnostní rysy jedince, dané souhrnem vrozených dispozic
- sebehodnocení vzhledem ke zdravotnímu znevýhodnění
- schopnost zvládnout nepříznivou situaci, která je dána především charakterovými vlastnostmi, volní a motivační složkou osobnosti
- vnější vlivy prostředí.

**Objektivní činitelé:**

- společenské vědomí – postoje ke stigmatizovanému jedinci (zdravotní znevýhodnění a kriminální stigmatizace)
- stav prostředí, ve kterém se vyskytují
- uspokojování sociálních, kulturních a vzdělávacích potřeb postiženého jedince.<sup>21</sup>

<sup>20</sup> JÚZL, M., OLEJNÍČEK, A. Penologie a penitenciární pedagogika. Brno: IMS, 2004. s. 25

<sup>21</sup> NOVOSAD, L. Základy speciálního poradenství. 2. vyd. Praha: Portál, 2000, s. 17

Smyslem zvýšené péče personálu o zdravotně znevýhodněné jedince ve výkonu trestu není pouze ulehčení pobytu ve vězení různými ústupky a výhodami ze strany zaměstnanců, které pochopitelně tito odsouzení manipulativně vyžadují, ale především účelně směřovat jejich chování k nápravě a změně jejich společenských postojů a vztahů ke společnosti, a zamezení jejich kriminálnímu jednání.

Jedinec je tedy odkázán ve výkonu trestu nejen na odbornou pomoc personálu zevnitř, ale také zvenčí, kde na prvním místě by neměly být pouze zdravotnické a jiné instituce, ale především rodina. Nemocný strádá jak fyzicky, tak především psychicky – a tím se dostává do konfliktu s prostředím. Pokud se takovýto jedinec svým zaviněním stane odsouzeným, lékařská péče není v žádném případě zanedbávána, ovšem péče a pomoc rodiny je značně omezena, pokud tedy odsouzený vůbec nějakou rodinu má. V mnohých případech je péče vězeňské služby a především kvalifikovaného personálu jedna z prvních (a mnohdy i posledních) projevů hlubšího zájmu o nemocného odsouzeného.

Z mé praxe znám velmi dobře případy, kdy rodina odmítá převzít následnou odpovědnost o odsouzeného, který má možnost podmíněného propuštění s tím, že nemají zájem se o něj nadále starat a jeho pobyt ve vězení je pro členy rodiny naopak vyhovující a žádoucí. Jakákoliv šance na zkrácení délky trestu je přístupem rodiny vyloučena a nemocný odsouzený zůstává dále ve výkonu trestu, nyní už bez motivace jakkoliv se zúčastňovat nabízených aktivit programu zacházení nebo dodržovat řád věznice. Místo aktivit, vedoucích k jeho nápravě, se z něj stává tzv. „škodič“, který je obtížně přijatelný jak ze strany personálu, tak ze strany spoluvězňů.

Situace, ve kterých se jedinec (odsouzený) nachází, lze obecně nazvat krizovými situacemi, které rozdělujeme podle Krause<sup>22</sup> na

- **traumatické** - nepředvídatelné a velmi bolestivé (úraz, vážné onemocnění, ztráta blízké osoby)
- **důsledky životních změn** (ztráta svobody).

---

<sup>22</sup> KRAUS, B. Základy sociální pedagogiky. 1. vyd. Praha, Portál, 2008, s. 143

Z výše uvedeného je patrné, že odnětí svobody a pobyt ve vězení je nejen nepříjemnou a krizovou životní změnou, ale také situací traumatickou. Dochází tedy ke kumulaci a násobení kritického stavu jedince, ke kterým je třeba k jako takovým přistupovat.

U trvale pracovně nezařaditelného odsouzeného k situačnímu problému náleží ještě hendikep zdravotní, případně věkový. Jak tedy působit na odsouzeného, když převážně vykazuje následující znaky poruchového chování:

### **1. Nerespektuje sociální normy, platné v dané společnosti**

- a) jedinec je intelektuálně schopen pochopit význam norem, ale není ochoten je dodržovat
- b) tyto normy neakceptuje nebo se jimi nedokáže řídit, protože není schopen ovládat své chování

**2. Nedostatek empatie** v oblasti sociálních vztahů - projevující se citovou chladností a egoismem, tedy v nadměrném zacílení se na sebe a své potřeby, chybění pocitů viny.

**3. Agresivita** jako osobnostní rys. Důsledkem je porušování práv ostatních, přičemž prožitek je neutrální, tj. lhostejnost k pocitům jiných či naopak uspokojení z neštěstí a bolesti druhých až k variantě sadistického zaměření.<sup>23</sup>

Jakým způsobem tedy s takovou narušenou osobností zacházet? Věnovat jí pozornost na úkor odsouzených, kteří se snaží vyvíjet řádnou aktivitu, či přehlížet očividné prohřešky ať už hygienické, tak zásady slušného chování? Věnovat čas a energii člověku, který vykazuje pouze samá negativa na úkor ostatních odsouzených?

Z praxe vyplývá, že jediná a také nejvhodnější volba je ignorace při negativních projevech odsouzeného. Naopak - projevení zájmu o odsouzeného při jeho snaze o plnění povinností, dodržování vězeňského řádu a aktivitě při nabízených reedukačních činnostech, dodá další motivaci na sobě pracovat.

---

<sup>23</sup> SOCHŮREK, J. Kapitoly z penologie I. díl. 1. vyd. Technická univerzita v Liberci, 2007, s. 20



## 2.4 Metody pedagogického působení

Významnou součástí zacházení s odsouzenými je poznání jejich osobnosti, a to s pomocí nejen vlastních zkušeností a odborných znalostí, ale také metod k tomu určených. V pedagogické oblasti se jedná především o standardizované dotazníky, rozhovory, pozorování, produkty činnosti (písemné projevy, výtvary, básně, kresby), čerpání ze spisové dokumentace a také ze zpráv a poznatků ostatních zaměstnanců vězeňské služby. Důležité jsou taktéž osobní výpovědi odsouzených, zvláště při nějaké společné činnosti, které je ovšem zapotřebí brát s rezervou, jelikož každý jedinec má snahu nadhodnocovat své zásluhy a omlouvat nedostatky (příčiny a okolnosti trestného činu), aby si ostatní (v tomto případě pracovníci vězeňské služby), o něm udělali lepší obrázek.

Nejčastější pedagogické diagnostické metody podle Olejníčka<sup>24</sup> jsou následující:

- **dobře strukturovaný a vedený rozhovor**
- **cílené pozorování**
- **standardizovaný dotazník**
- **osobnostní, rodinná, kriminální anamnéza**
- **hodnocení produktů a činností.**

Rozhovor a pozorování jsou nejzákladnější metodou, která prozradí o odsouzeném více než dotazník, kde je jedinec ovlivněn svými pocity, případně vlivem ostatních odsouzených, kteří mu podsouvají rádoby „vtipné“ nebo „chlapácké“ odpovědi. Při vhodně vedeném rozhovoru a správné interpretaci řeči těla lze určit agresivitu, dominanci, submisivitu, emotivitu, postoje k hodnotám, práci, k sobě, ke společnosti a taktéž určitou míru spolupráce a ochoty na sobě začít pracovat.

V případech recidivistů je patrná značná míra zkušeností, kdy odsouzený dobře ví, jakým způsobem odpovídat a reagovat, aby si nejen příliš neuškodil, ale ve většině případů, aby nemusel být příliš aktivní k získání správného výsledného hodnocení. Tady už musí nastoupit profesionalita pedagoga k rozpoznání a určení správných

---

<sup>24</sup> JÚZL, M., OLEJNÍČEK, A. Penologie a penitenciární pedagogika. Brno: IMS, 2004. s. 95

charakteristik, jelikož manipulativní snaha těchto odsouzených, zaměřená na svůj prospěch, je značná. Podstatou správného hodnocení je chyba prvního dojmu, stereotyp hodnocení, předsudky a profesionální deformace hodnotitele.

Jůzl<sup>25</sup> mezi základní metody penitenciární pedagogiky řadí:

- **působení stanoveného pořádku a kázně**
- **pracovní výchovu**
- **kulturní činnost.**

V souvislosti s výše uvedenými metodami lze konstatovat, že Olejníček se zabývá metodami poznávacími a Jůzl metodami aplikačními. Nelze je proto od sebe jednoznačně oddělovat, ale je zapotřebí z nich vycházet ve vzájemné souvztažnosti a návaznosti. Z Olejníčkových metod je zapotřebí vycházet pro lepší použití Jůzlových metod při výsledném zacházení s odsouzenými.

Jako nejpodstatnější metodickou složku bych viděla dodržování režimu a kázně, které jsou základním výchovným předpokladem pro pozitivní působení na vězněné osoby. Základní složky režimu jsou:

- výchovné zaměstnání (činnosti pod vedením odborných zaměstnanců )
- odpočinek a volný čas (zájmové činnosti, dopisy, četba, poslech hudby)
- spánek.

Přehledné shrnutí sociálně výchovného působení předkládá také Kraus,<sup>26</sup> který na sociálně patologické jednání reaguje třemi způsoby:

- **striktní zákaz, tvrdé potírání** - přijetí radikálních opatření k zamezení patologického chování a jevů (zkušenosti ukazují nepřilíš dobré výsledky)
- **preventivní opatření** - ani sebelepší prevence nezamezí páchání trestné činnosti
- **náprava, léčení a zmírňování následků** - aplikování sociálně pedagogických výchovných metod ve vězeňské praxi.

---

<sup>25</sup> JŮZL, M., OLEJNÍČEK, A. Penologie a penitenciární pedagogika. Brno: IMS, 2004. s. 26 - 27

<sup>26</sup> KRAUS, B. Základy sociální pedagogiky. 1. vyd. Praha, Portál, 2008, s. 147 - 148

## 2.5 Sociabilita pracovně nezařaditelných odsouzených

Schopnost jedince přizpůsobit se aktuálním podmínkám, se nazývá sociabilita, tedy sociální způsobilost. Jedná se o schopnost navazovat, vytvářet, rozvíjet a udržovat mezilidské vztahy ve společnosti. Podle Řezáče<sup>27</sup> můžeme sociální dovednosti rozdělit následovně:

- **interakční dovednosti** - dovednost iniciovat, navázat, prohlubovat ovlivňovat vztahy mezi lidmi, neboli sociální dovednost
- **percepční dovednosti** - odpovídajícím způsobem vnímat vnitřní a vnější realitu
  - - dovednost interpretovat svět
  - - dovednost posuzovat a hodnotit
- **komunikační dovednosti** - vyjadřovat symbolicky kognitivní i emotivní obsahy vědomí (vnitřního stavu, pocitů, mínění, názorů, postojů atd.)
- **organizační dovednosti** - dovednost záměrně ovlivňovat, řídit činnost, aktivity
  - sociální kontakty
  - dovednost vytvářet plány, taktiky a strategie sociálního chování
- **behaviorální dovednosti** - dovednost chovat se v souladu s expresivní složkou, aby odpovídala skutečnému prožívání skutečnosti a signalizovala skutečné záměry, které jedince se sociálním prostředím spojuje.

Pro srovnání podmínek a zacházení s vězni se naskýtá otázka, jakým způsobem probíhalo věznění v českých zemích, zda se jednalo o celosvětově shodný model nebo lze vyhledat rozdíly. Proto je důležité nejprve si charakterizovat samotnou osobnost odsouzeného.

Z dochovaných dokumentů i současných materiálů vyplývá, že chování odsouzeného je nastaveno podle stejného modelu. Téměř okamžitě po svém uvěznění začne odsouzený sám sebe omlouvat, vinu svádět na ostatní, případně na nešťastné okolnosti, které ke spáchání skutku vedly. Dále sám sebe přesvědčí, že vlastně jeho vina není až tak velká, jak já mu je připisována a soudem přiřazena. Nakonec nastává finální fáze, kdy většina uvězněných dospěje k názoru, že jim vlastně bylo ukřivděno a podle

---

<sup>27</sup> ŘEZÁČ, J. Sociální psychologie. 1. vyd. Brno: Paido, 1998, s. 66

toho se tak i chovají během svého uvěznění – především ke svým vězňům, které považují za původce všeho zla, které je na nich „pácháno.“

Výjimkou bývá akceptace trestu a osobnostní náprava odsouzeného, který by se pak do budoucna vyhnul páchání další trestné činnosti. Málokdy vězeň projeví opravdovou lítost a potřebu změny života po propuštění z vězení.

Ačkoliv se z pohledu uvězněných osob zdravotně znevýhodnění jedinci řadí mezi minoritu, podle charakteristiky „za minoritu se obvykle považuje skupina, která je z hlediska možnosti uplatňování svých práv ve znevýhodněném (až podřadném) postavení vůči jiné skupině“.<sup>28</sup> Příslušníci této (minoritní) skupiny, která je v běžné populaci považována za okrajovou, s nedostatečným či minimálním sociálním zajištěním a příjmy, pocházejícími pouze z důchodu, se ve věznicích dostávají naprosto do opačného protipólu a těší se výsadnímu postavení.

Přestože se jedná o jedince, kteří „pouze“ pobírají svůj důchod, stále se ve srovnání s jinými vězni jedná o finanční částku, která je několikanásobně vyšší, než s jakou mohou disponovat ostatní, byť věznicí (či jinými subjekty) zaměstnaní vězni. Tím se dostávají do situace, která je natolik odlišná od života „venku“, že současná role zdravotně znevýhodněného, tím pádem (trvale) pracovní nezařaditelného odsouzeného, se může jevit výhodnou. Naráz se nemocný jedinec dostává do situace pro něj nové, získává práva a možnosti dosud nepoznané, takže ze svého postižení může ve vězeňských podmínkách značně profitovat. Jakkoliv by se mohlo zdát, že zdravotně znevýhodnění jedinci se ve vězení díky svému postižení či věku stávají obětmi, opak bývá pravdou. Ostatními vězni jsou v mnohých případech předcházeni, hýčkáni a velmi rychle se orientují v možnostech využití svých současných výhod.

Problémem je, paradoxně, propuštění takového odsouzeného z vězení. Z mé praxe jsou mi známy případy, kdy odsouzení si své každodenní potravinové přiděly schovávali a zasílali domů, či při svém propuštění odcházeli s taškami plnými konzerv a zásob, které jim umožnily přežít počáteční období návratu do civilního života. Mnozí z nich i nadále vyhledávají kontakt s bývalými spoluvězni, jelikož život „tam venku“ je pro ně finančně a především sociálně neúnosný. Bývalí odsouzení často nejsou schopni

---

<sup>28</sup> NOVOSAD, L. Základy speciálního poradenství. 2. vyd. Praha: Portál, 2000, s. 18

přijmout kontakt s realitou, kdy nemají přesně určen harmonogram dne, nikdo se nestará o jejich náplň času, neorganizuje jim den a navíc každodenní náklady neodpovídají jejich důchodovým příjmům. Z pozice nesporných výhod klesají na post sociálně slabých jedinců, kdy se už jejich zdravotní znevýhodnění nestává výsadou, ale opět překážkou.

Možností není příliš, jelikož řada z nich nemá žádné rodinné zázemí – členové rodiny se nehlásí ke kriminálně stigmatizovanému jedinci, nebo nastíní taková pravidla, která není schopen splnit. Šance se naskýtají pouze tři – bývalý trvale pracovní nezařaditelný se vzdá svého důchodu a zapojí se do pracovního procesu (což se obvykle nestává – s výjimkou podnikatelů), či se „nějak“ pokusí vyjít se svým důchodem, ať už navázáním opětovného vztahu s rodinou či kontaktem se sociálními a církevními institucemi. Posledním a třetím atributem je opětovný návrat do vězení, kde získávají díky důchodovým příjmům statut privilegovaného jedince, což je za současných podmínek ve společnosti mimo věznic vyloučeno.

Mnozí odsouzení mají precizně časově zvládnuty paragrafy pro přiměřeně dlouhou dobu pro umístění ve výkonu trestu odnětí svobody v „krizových měsících“, mezi které se listopad až březen, počítají.

### 3. Dílčí závěr

Cílem teoretické části bakalářské práce bylo analyzovat a popsat náhled na výkon trestu zdravotně a věkově znevýhodněného odsouzeného, způsoby zacházení v jeho historickému kontextu a v návaznosti na dnešní penitenciární metody.

V další části jsem se zaměřila na samotnou definici trvale pracovní nezařaditelného odsouzeného s možnostmi jeho nápravy v rámci možností pedagogického působení zaměstnanců věznice.

Taktéž jsem se soustředila na rodinné poměry, ze kterých takový odsouzený vychází, jeho následnou sociabilitu a celkovou přizpůsobivost ve výkonu trestu odnětí svobody.

Hlavním cílem mé práce je naplnění úkolů sociální pedagogiky při specifikaci trvale pracovní nezařaditelného odsouzeného ve výkonu trestu odnětí svobody ve věznici s dohledem, jeho možné ovlivňování prostřednictvím působení zaměstnanců vězeňské služby a volnočasových aktivit.

Stále důležitější je věnovat se otázce hendikepovaných, tedy sociálně výchovnému působení v minoritních a rizikových skupinách a práci s touto komunitou. Nové poznatky je třeba aplikovat s ohledem na tuto skupinu a jako k takovým k nim přistupovat.

S ohledem na zaměření práce se jedná o snahu vymezit pedagogické působení a specifikaci zacházení s trvale pracovní nezařaditelnými odsouzenými ve Věznici Břeclav, zhodnotit jejich adaptabilitu a aktivitu při plnění programů zacházení, vyčlenit preferované typy programů, aktivní věkovou skupinu a zmapovat rodinné prostředí, ze kterého pochází a kam se případně budou vracet.

Výsledkem snažení jak zaměstnanců věznice, tak především odsouzeného, by měla být spolupráce a přeměna z pasivního příjemce této pomoci v aktivní, za sebe odpovědnou osobnost.

## 4. Cíl praktické části

Věznice Břeclav byla až do 1. 1. 2006 vazební věznicí, kde se nacházelo ve výkonu trestu odnětí svobody 22 odsouzených mužů s dozorem. Posléze byla reprofilována jako věznice s dohledem, následně s ostrahou pro trvale pracovní nezařaditelné a později i s dohledem pro trvale pracovní nezařaditelné muže. Tato změna přinesla především zvýšené nároky na zaměstnance věznice, kteří se s takto různorodou skupinou odsouzených museli naučit pracovat.

Jakožto speciální pedagog Věznice Břeclav, kdy denně pracuji s odsouzenými a především s trvale pracovní nezařaditelnými, jsem se rozhodla zmapovat jejich adaptabilitu ve výkonu trestu odnětí svobody prostřednictvím aktivit programu zacházení, zájmy a využití volného času v souvislosti s možnostmi, které dovoluje jejich zdravotní postižení, v návaznosti na jejich rodinné zázemí, kriminální minulost a druh spáchané trestné činnosti.

Hlavním cílem mé práce je naplnění úkolů sociální pedagogiky. S ohledem na zaměření práce se jedná o snahu vymezit pedagogické působení a specifikaci zacházení s trvale pracovní nezařaditelnými odsouzenými s dohledem ve Věznici Břeclav, zhodnotit jejich aktivitu při plnění programů zacházení, vyčlenit preferované typy programů a zmapovat rodinné prostředí, ze kterého pochází a kam se případně budou vracet.

- **Charakteristika a definice pracovní nezařaditelných odsouzených ve výkonu trestu odnětí svobody s přihlédnutím na druh spáchané trestné činnosti.**
- Je mezi trvale pracovní nezařaditelnými odsouzenými pouze nepatrný počet recidivistů?
- Je mezi trvale pracovní nezařaditelnými odsouzenými menší počet odsouzených za násilnou trestnou činnost?
- Mají trvale pracovní nezařaditelní odsouzení dobré rodinné zázemí?
- **Jednotlivé aktivity programu zacházení z hlediska jejich úspěšnosti u odsouzených s vymezením věkové skupiny trvale pracovní**

**nezařaditelných odsouzených, která je sociabilní k výchovným metodám ve výkonu trestu odnětí svobody.**

- Mají trvale pracovní nezařaditelní odsouzení zájem aktivně se účastnit programu zacházení?

#### **4.1 Zaměstnanci vězeňské služby, program zacházení a jeho realizace**

Odborný personál a především specialisté ve výkonu trestu, jsou výchozím článkem zacházení s odsouzenými, edukačním a resocializačním působením nejen se zaměřením na jejich chování ve výkonu trestu, ale především na jejich přípravu na bezproblémový a řádný život po propuštění. Bohužel přetrvávající recidiva hovoří jasnými čísly o nedokonalosti této přípravy, která je připisována nejen na vrub zaměstnancům, ale především samotným odsouzeným, kteří nejsou ochotni změnit stávající model chování.

Cíle pracovníků vězeňské služby:

- motivovat odsouzené k aktivitě v programu zacházení
- komunikační rozvoj osobnosti vzhledem ke zdravotnímu znevýhodnění
- zvýšit sebehodnocení, uvědomění si vlastní ceny a dosažení cílů
- minimalizovat izolaci trvale pracovní nezařaditelných od ostatních odsouzených.

Naprosto nedostačující pro odsouzené je pouze uspokojování základních potřeb (ubytování, jídlo, spánek). Podstatnou je především kooperativní práce specialistů, kteří by měli přispět k celkové pohodě odsouzených v mezích nejen odpovídajících pobytu ve výkonu trestu odnětí svobody, ale především s důrazem na pozitivní změnu osobnosti.

V první řadě nejbližší kontaktní osobou je **vychovatel**, který odsouzeného dobře zná a je s ním v každodenním kontaktu. Jedná se o nejnevěděčnejší funkci ve věznici, jelikož na vychovatele jsou kladeny obrovské nároky. Rozhoduje o činnosti



odsouzených a usměrňuje ji, zodpovídá za bezproblémový chod oddělení, podílí se na aktivitách programu zacházení, informuje specialisty při problémech. Při všech svých povinnostech mu nestačí odsouzené jen pozitivně motivovat, ale je nucen i usměrňovat nežádoucí projevy chování. Na jedné straně projevit humánní přístup a na straně druhé vzbuzovat potřebný respekt, který k výkonu své funkce potřebuje. Ne vždy splněním požadavků odsouzeného respektu dosáhne. Oblíbenou činností trvale pracovní nezařaditelných odsouzených jsou

- **aplikované pohybové aktivity** - cílem kroužku je vytvořit takové pohybové činnosti, v nichž se vytváří prostor pro osoby s postižením v souladu s jejich zájmy a schopnostmi. Pochopit pohybové aktivity jako prostředek udržení rovnováhy mezi subjektivním pocitem fyzického a psychického zdraví. Jedná se o pohybové aktivity zaměřené na strečink a posílení svalstva, tělesné cvičení na zlepšení motorických schopností a celkové zvýšení fyzické kondice.

**Lékař** a příslušná zdravotní péče je obzvláště pro tento typ odsouzených prioritní. Ten předepisuje, ordinuje a doporučuje léčebné metody, které nejen stabilizují současný zdravotní stav odsouzeného, ale případně jej i zlepší. Na příkladech jednotlivců je po nástupu do výkonu trestu odnětí svobody patrná výrazná pozitivní změna, jelikož spousta z nich byla přijata ve značně zbědovaném stavu. Pokud se jednalo o bezdomovce či sociálně slabého jedince, teplá strava, čistá postel a lékařská péče je pro něj zdravotní injekcí, která zákonitě jeho stav zlepší. Lékař určí medikaci, fyzioterapii, výjimkou není ani operační péče.

**Psycholog** pomáhá zvládnout akutní psychické krize spojené s pobytem ve vězení, ale také nabízí programy určené ke změně sebehodnocení, změnu životních postojů, názorů orientací. Psycholog diagnostikuje odsouzeného, upozorňuje na případná rizika v chování, která by se u něj mohla ve výkonu trestu vyskytnout, poskytuje „první pomoc“ v případě psychických potíží. Vzhledem k tomu, že psycholog obvykle nekritizuje, ale snaží se o pochopení a vysvětlení jednání odsouzeného s uklidňujícími aspekty, jedná se o velmi žádanou osobu v každé věznici. V případě Věznice Břeclav jsou pro trvale pracovní nezařaditelné určeny speciální programy

- **nácvik psychosociálních dovedností**
- **individuální a skupinová psychoterapie**
- **psychologické poradenství,**

jejichž účelem je zachování psychického zdraví a osobnostní integrity osob ve výkonu trestu, podpora adaptačních mechanismů a zvládnání krizových situací. Snižování stresu spojené s pobytem ve vězení, pomoc při řešení mimořádných životních situací, motivace ke změně dosavadního chování a postojů, napomáhání k všestrannému rozvoji odsouzených.

V případě trvale pracovně nezařaditelného je obzvláště důležitá spolupráce s **psychiatrem** v případech, kdy je zapotřebí intenzivnější medikamentózní léčba.

**Speciální pedagog** - ačkoli by se mohlo zdát, že pro tuto skupinu odsouzených, vzhledem k jejich zdravotnímu či věkovému znevýhodnění, nelze přiřadit výchovné aktivity, opak je pravdou. Při vhodném individuálním zaměření se lze zaměřit na předchozí životní zkušenosti a z nich vycházet při vytváření konkrétního programu zacházení. Jako prvořadé se jeví

- **sebeobslužné činnosti, rozvoj soběstačnosti** – odsouzený by se měl umět sám o sebe postarat v každodenních situacích, dodržovat hygienická pravidla, zvládnout základní běžné dovednosti, které uplatní v životě po svém propuštění
- **důraz na individuální vzdělávání, pedagogické poradenství**
- **volnočasové aktivity** - vaření, hudební kroužek, čtenářský kroužek, zeměpisný, videoklub, hudba, společenské hry...

Úkolem speciálního pedagoga není pouze diagnostikovat osobnost, kázeňsky trestat a přiřadit jednotlivé aktivity, ale také nalézt možné rezervy a schopnosti takových odsouzených, kteří své zdravotní postižení používají jako výmluvu pro neplnění svých povinností, mezi které programy zacházení patří.

Speciální pedagog zvažuje možnosti uplatnění trvale pracovně nezařaditelného odsouzeného, především odhalení jeho skrytého potenciálu, jakým je výtvarná činnost, jiné formy estetického projevu (fotografování, keramika), cizí jazyky či

schopnost písemného vyjádření prostřednictvím realizace ve vězeňském časopise.

Přestože se jedná o trvale pracovní nezařaditelného odsouzeného, ani zde nejsou vyloučeny pracovní aktivity. Po schválení lékařem i takovýto jedinec může pomáhat při úklidu města nebo úpravě blízkého sportoviště. Speciální pedagog ve Věznici Břeclav pro trvale pracovní nezařaditelné s dohledem nabízí následující činnosti

- **vytváření individuálních volnočasových a vzdělávacích programů**
- **čtenářský kroužek - tvorba vězeňského časopisu**
- **kroužek vaření**
- **hudební kroužek.**

**Sociální pracovník** - soustřeďuje se na podporu styků s rodinou, přáteli, případně vytvoření nového rodinného zázemí. Dopomáhá k vytvoření existenčního zabezpečení po propuštění, zajištění sociálních služeb a podpory. Aktivity sociálního pracovníka ve Věznici Břeclav jsou

- **socioterapie**
- **individuální sociální péče** - metodická a odborná pomoc odsouzenému řešit sociální problémy, zajistit kontakty s úřady, azylovými domy, organizacemi, církvemi, organizovat besedy se zástupci státních a nestátních institucí, seznamovat odsouzené s platnými právními předpisy, opatřit odsouzené platnými doklady. Obsahem jsou cílené rozhovory s odsouzenými za účelem řešení jejich konkrétních problémů před návratem do civilního života.

**Pedagog volného času** - specialista, který má k odsouzeným prakticky nejbližší, jelikož není tolik zatížen administrativou a má tak více prostoru pro kontakt s odsouzenými. Pedagog volného času je zaměstnanec, který je nejčastěji ze všech zaměstnanců v kontaktu s odsouzenými a má šanci je nejlépe poznat. Pokud se dostatečně intenzivně věnuje své práci, obsáhne daleko širší spektrum odsouzených než třeba psycholog a jiní zaměstnanci. Vězňům organizuje brigády, soutěže, zábavu, pomáhá s výtvary a řeší s nimi nejen jejich každodenní problémy, ale stává se jakoby „jedním z nich“, byť z pozice zaměstnance. Obvykle v něj mají odsouzení největší důvěru ze všech zaměstnanců věznice, jelikož tento typ zaměstnance obvykle neuplatňuje svou kázeňskou pravomoc, a vážnější přestupky, které není schopen vyřešit

ihned operativně, řeší prostřednictvím vychovatele. Činnosti

- **sociální komunikace**
- **ergoterapie** – brigádnické a pracovní aktivity
- **sportovní a kulturní vyžití, organizování soutěží.**

**Duchovní péče** – velmi podstatnou a taktéž vyhledávanou aktivitou tohoto typu odsouzených jsou služby místních kaplanů. I když se v podmínkách Věznice Břeclav jedná o zástupce Českobratrské církve evangelické a Církve adventistů sedmého dne, které nemusí být vždy v souladu s vyznáním odsouzeného, již jen samotná přítomnost duchovních a jejich ochota naslouchat může být leckdy větší úlevou, než potřebná lékařská péče. Vězeňští kaplani svou činnost provádějí především individuálně, ale zaměřují se i na pořádání bohoslužeb mimo věznici, kterých mají možnost vybraní odsouzení se zúčastnit.

V našem případě se nejedná pouze o pasivní příjem mluveného slova, ale vězni se podíleli i na stavbě kostelní věže a brigádnických aktivitách pro potřeby církve. Své výtvořky z programů zacházení prezentovali na výstavách v synagoze, kostele v nemocnici (viz příloha č. 2). Bohužel samotné pedagogicko-duchovní zaměření kaplanů nestačí k nápravě odsouzených, byť jakákoliv smysluplná náplň volného času je přínosem.

Tito pracovníci jsou velmi snadno zneužitelní samotnými odsouzenými, kteří to vědí a patřičně jejich přirozené důvěřivosti dokážou využít ve svůj prospěch. Příkladem je odsouzený, kterému kaplan po propuštění z vězení sehnal práci, ubytování, poskytl za něj záruky a ve velmi krátké době zmíněný bývalý odsouzený svého nového zaměstnavatele okradl. Naivitu těchto pracovníků vidím v tom, že z důvodu zkráceného pracovního úvazku nejsou s vězni v každodenním kontaktu jako ostatní pracovníci vězeňské služby, tedy obtížně rozlišují upřímnost jednání odsouzeného od účelového chování.

## **4.2 Popis zkoumaného vzorku trvale pracovní nezařaditelných ve Věznici Břeclav**

Trvale pracovní nezařaditelný odsouzený je takový, který

- a) je starší 65 let, pokud sám nepožádá o zařazení do práce,
- b) byl uznán plně invalidním,
- c) jehož zdravotní stav neumožňuje trvalé pracovní zařazení.

V současné době z celkového počtu odsouzených ve výkonu trestu odnětí svobody představují trvale pracovní nezařaditelní 2,5 %. Je to kategorie zcela mimořádně náročná na zacházení ze strany personálu věznice, na vytvoření zvláštních ubytovacích a režimových podmínek a v neposlední řadě v nárocích na intenzivní zdravotnickou péči.

Trvale pracovní nezařaditelní odsouzení s dohledem jsou ve Věznici Břeclav soustřeďováni od 29. 1. 2007. Samotnému zprovoznění specializovaného oddělení výkonu trestu odnětí svobody předcházely stavebně technické úpravy, které by odpovídaly potřebám a požadavkům takových odsouzených. Jedná se o jedinou věznici v republice pro trvale pracovní nezařaditelné odsouzené do věznice s dohledem, kde jsou umístováni. Ačkoli by se mohlo zdát, že takových odsouzených bude velký počet, opak je pravdou. Věznice Břeclav má dispozice pro 17 trvale pracovní nezařaditelných jedinců a tento počet je naprosto dostačující, navíc ne vždy je kapacita zcela naplněna.

Vzhledem k charakteru spáchané činnosti se jedná o krátkodobé pobyty odsouzených, s rychlým časovým sledem. O to obtížnější je na ně pedagogicky působit s ohledem nejen na jejich postižení, ale především na časově velmi omezenou délku trestu, která je zaměstnancům na jejich převýchovu k dispozici. Vzhledem k tomu, že se jedná o nejmírnější formu trestu ve výkonu trestu, odsouzení se zde nacházejí pouze několik měsíců. Výjimkou není jejich podmíněné propuštění nebo upuštění od zbytku trestu, s přihlédnutím ke zdravotnímu postižení, malé závažnosti trestného činu nebo malé nebezpečnosti pro společnost.

Speciální pedagog je povinen se takovými odsouzenými o to intenzivněji zabývat, aby byly naplněny všechny pedagogické principy práce s vězni a aby jim bylo umožněno prostřednictvím programu zacházení aktivně vyplňovat čas ve věznici strávený.

Zájmem většiny odsouzených je, nemuset se nejlépe zúčastňovat žádných aktivit. Převážná většina z nich jsou kuřáci (více než 90 %), kterých prioritou je dostatek cigaret, kávy, čaje, možnost sledování televize a spánek. Narozdíl od běžných odsouzených, kdy recidivista „zná pravidla chování“ ve výkonu trestu, u trvale pracovní nezařaditelného může být takový dominantní odsouzený problémem. I když takto zkušených odsouzených s potřebou dominance je menšina, vědí, jak na prvotrestané odsouzené působit, aby získali určité výhody a tím dokáží vytvořit spoustu problémů. Často způsobují problémy skrytě, zprostředkovaně přes jiné, slabší jedince.

Spousta trvale pracovní nezařaditelných je prvotrestaných, kteří si své postižení způsobili nehodou či jiným způsobem při spáchání trestného činu, mnohdy neúmyslného. Situace ve výkonu trestu odnětí svobody je pro ně nová a nemají příliš zájem protivit se systému. Obvykle přijímají trest a snaží se dodržovat daná nařízení z uvěznění vyplývající. Většinou projevují zájem o nabízené programy zacházení a celkově spolupracují se specialisty.

Trvale pracovní nezařaditelný recidivista tyto jedince dokáže v mnohých případech snadno zmanipulovat a odradit od jejich snah, jelikož se z důvodu znalosti prostředí staví do pozice „kamaráda“, který je schopen „ukázat“ ten správný přístup a návod k pobytu ve výkonu trestu. Obvykle mladí a nevyzrálí odsouzení ze snahy zalíbit se takovému narušenému jedinci, bojkotují veškeré snahy zaměstnanců vězeňské služby o pozitivní výchovné působení. Recidivista se rád staví do role „barákového“ a zároveň „mámy-táty“, což pro jeho chráněnce obnáší daň ve formě cigaret, kávy, nákupu potravin, odevzdávání přidělené stravy, různých úsluh v podobě úklidu, praní jeho prádla a vaření.

V případě trvale pracovní nezařaditelných odsouzených, kdy postižení vzniklo následkem jím spáchaného trestného činu, není výjimkou, že špičkový manažer (vysokoškolský učitel, lékař, inženýr, podnikatel...) se z vedoucí pozice dostává do

postavení podřadného, které není schopen a už vůbec ne ochoten přijmout. Tento typ odsouzených má snahu řídit nejen svůj život a životy odsouzených ve věznici, ale také životy samotných zaměstnanců. Vzhledem k jeho organizačním schopnostem má tendenci radit zaměstnancům, poukazovat na neefektivnost jejich práce, případně nabízet svá (lepší) řešení. Není divu, že takový jedinec, mnohdy vzdělanější než samotní jeho vychovatelé, dokáže způsobit nemálo potíží. Pokud zjistí, že jeho „inovační rady“ neberou zaměstnanci v potaz a ani jiným způsobem nejsou ochotni akceptovat jeho nápady, vzdělání a tituly, stane se z něj stěžovatel, který z pocitu ukřivdění začne psát stížnosti na vyšší instituce, jakými jsou prevence kriminality, ochránce lidských práv, generální ředitel vězeňské služby, televize či Kancelář prezidenta republiky. Dokáže tak způsobit spoustu problémů, které jeho problém nijak nevyřeší a dočká se naprostého opaku než zamýšlel. Zaměstnanci se mu začnou vyhýbat a odepírat mu výhody, na které sice má právo, nikoliv však nárok.

Řešením, avšak pouze krátkodobým, jsou pohovory s psychologem, který může pomoci akutně, nikoliv však z dlouhodobého hlediska. Je nutné takové lidi nějakým způsobem intenzivně zaměstnat, aby svou aktivitu vynakládali způsobem, který je uspokojí a netráví čas vymýšlením stížností.

Takoví odsouzení patří mezi zaměstnanci k ne příliš oblíbeným, jelikož stojí pracovníky příliš času a musí se jim věnovat na úkor ostatních odsouzených, kteří nejsou tak průbojní nebo problematičtí.

Po svém nástupu do věznice jsem přemýšlela, jakým způsobem s takovými odsouzenými zacházet. Běžná nabídka kroužků je pro některé intelektuálně neuspokojující, vězeňská knihovna má pouze omezený počet titulů a specialisté musí svůj čas věnovat i jiným odsouzeným. Bylo taktéž nutno zvažovat zdravotní postižení a vzhledem k neperiodicky se vyskytujícím problémům, nelze spoléhat na pravidelnou účast v nabízených kroužcích. Podařilo se mi zrealizovat pravidelné návštěvy Městské knihovny Břeclav, založit vězeňský časopis, zorganizovat návštěvy muzea a galerie. Tímto získali odsouzení prostor pro své spisovatelské umění a intelektové či jiné schopnosti mohou uplatnit v periodiku, které jim dokáže vyplnit volný čas i uspokojit jejich ego.

### 4.3 Vybrané aktivity programu zacházení

Program zacházení je výchozí součástí organizování času odsouzeného ve výkonu trestu odnětí svobody. Podílí se na něm specialisté výkonu trestu, ale především speciální pedagog. Vychází z psychologických, sociálních a pedagogických charakteristik jedinců, ale taktéž z možností věznice a vytváří jednotlivci tzv. program na míru, kterým program zacházení dozajista je. U trvale pracovně nezařaditelného je tvorba takového programu o to náročnější, oč komplikovanější je jeho zdravotní postižení. Proto je vypracování programu zacházení stěžejní, v určitých časových intervalech aktualizován a je mu věnována prioritní pozornost. Aktivity programu zacházení jsou sestaveny z následujících činností:

- **pracovní aktivity** – důležitou součástí jsou sebeobslužné činnosti a úklid oddělení
- **vzdělávací aktivity** – převážně individuální záležitost, vzhledem k délce trestu
- **speciálně výchovné aktivity** – zaměření na znalost norem ve výkonu trestu a respektování pravidel ve společnosti po propuštění z vězení
- **oblast utváření vnějších vztahů** – minimalizovat vliv vězeňské subkultury, podporovat udržování kontaktu s rodinou a zachování rodinného zázemí.

Aktivita Čtenářský kroužek je ve věznicích obvykle zařazována jako individuální pasivní aktivita, jelikož téměř každý odsouzený čte. Ať už periodika různé úrovně nebo beletrii, nebo se věnuje četbě odbornějšího rázu podle jeho osobních zájmů.

Ve Věznici Břeclav jsem se rozhodla tuto zájmovou aktivitu povýšit mezi aktivní činnost, která nespočívá pouze ve shánění specifické odborné literatury, ale s odsouzenými jsem pořádala několikahodinová sezení s předem určeným tématem. Inspirací nám mnohdy bylo zfilmované dílo klasika, o kterém jsme pak následně debatovali a vedli řízenou diskusi, případně o aktuální společenské dění, ke kterému měl každý odsouzený možnost se vyjádřit. Takováto činnost je možná při vhodném složení odsouzených, kteří o ni projevují zájem. Inspirací mi bylo vydávání vězeňského časopisu ve vybraných věznicích, kterému jsem se dlouho bránila s vědomím relativně krátkého trestu u odsouzených v dohledu. Přesto jsem samotným zájmem odsouzených byla téměř „přinucena“ se tohoto nelehkého úkolu zhostit, a tak už třetím rokem



vychází i v břeclavské věznici vězeňský časopis s názvem „Náš svět“ (viz příloha č. 3).

Podle střídání odsouzených je patrný i rozdíl v úrovni a kvalitě časopisu a pravdou je, že jsem jeho vydávání chtěla již několikrát ukončit. Přesto stále vychází a odsouzení všech oddělení se na něm s větším či menším úspěchem podílejí. Ať už jde o samotné články, básničky, obrázky, grafickou úpravu, soutěže, kvízy, ankety – vždy se najde nějaký odsouzený, který se ujme funkce hlavního redaktora. Většinou se jedná o intelektuálně zdatného jedince, který se ve výkonu trestu odnětí svobody ocitnul poprvé a doteď žil řádným a spořádaným životem.

Pro mě, jako speciálního pedagoga, by bylo jednodušší ponechat aktivitu Čtenářský kroužek v nastavené rovině všech věznic. Ovšem z pedagogického hlediska i několik málo odsouzených, kteří se věnují smysluplné činnosti ve výkonu trestu, je pro mou práci obrovským úspěchem a zadostiučiněním pokaždé, kdy mohu na jednotlivá oddělení výkonu trestu předložit další číslo vězeňského časopisu.

Za stejný úspěch, jakým je vydávání časopisu, považuji 1. místo v soutěži „O hodonínský salát“, které pořádalo Město Hodonín (viz příloha č. 4). S vydatnou pomocí vězeňského kaplana, který shromáždil i finanční prostředky na nákup potravin a laskavého svolení ředitele Věznice Břeclav, jsme se s vybranými trvale pracovní nezařaditelnými odsouzenými zúčastnili této veřejné akce.

Všemu předcházel výběr odsouzených, kteří by byli nejen schopni reprezentovat Věznici Břeclav co se chování týče, ale také nabídnout konkurenceschopný výrobek. Výsledkem byla dvě první místa a speciální ocenění poroty za salát s názvem „Evino pokušení“, což bylo prezentováno nejen v místních periodikách, ale i v celostátní televizi. Zajímavé je jistě i to, že celá soutěž byla naprosto anonymní, jednotlivým vzorkům byla přidělena čísla, takže nemohlo dojít k ovlivnění poroty soutěžícími.

Odměnou pro odsouzené byly medaile a věcné ceny, ale především pocit lidskosti, který v nich samotná účast na soutěži zanechala s tím, že i člověk na okraji společnosti má šanci se do ní úspěšně zařadit, byť se právě ocitnul na jejím dnu.

Kroužek vaření, v rámci kterého bylo výše uvedené koncipováno, je oblíbenou

aktivitou odsouzených. Z přidělených potravin (snídaně, obědy, večeře), mnohdy vznikají kulinářské speciality, za které by se nemusel stydět leckterý šéfkuchař. Proto je nutné odsouzeným nejen nabízet aktivity povinné, ale také vycházet z jejich zájmů, zálib a potřeb, jakými jídlo a jeho zpracování je.

Odsouzený se nemusí nutně věnovat pouze nabízeným aktivitám, ale z jeho popudu, případně z popudu skupiny odsouzených, je možné vytvořit i aktivitu novou. Praxe ale hovoří o tom, že nabídka programu zacházení je naprosto dostačující zájmům odsouzených mužů. V opačném případě se jedná o individuální zájmy většinou odborného rázu, které se odsouzení ve spolupráci se speciálním pedagogem pokouší rozvíjet.

Aktivity, určené pro specializované oddělení výkonu trestu pro trvale pracovní nezařaditelné s dohledem ve Věznici Břeclav, jsou přehledně seřazeny v tabulce podle věkových kategorií. Někteří odsouzení se účastní vícero aktivit, jiní zvolili pouze jednu:

AKTIVITA	Věková kategorie			
	18 - 27 let	28 - 40 let	41- 65 let	65 let a více
Čtenářský kroužek		5	16	3
Vaření	1	5	9	
PC		3	7	
Aplikované pohybové aktivity	2	7	11	3
Sociální komunikace	1	5	9	1
Pracovní terapie	1	5	10	1
Hudební kroužek		3		1

Odsouzení mají možnost věnovat se zájmovým činnostem i v případě, pokud nejsou přihlášení do konkrétního kroužku. Pokud by si nezvolili ani jednu z nabízených aktivit, je jim vytvořen tzv. minimální program zacházení, který obnáší nejzákladnější činnosti, které souvisí s chodem oddělení. Jeho nevýhodou je to, že jsou odsouzenému odepřeny ostatní výhody, jakými jsou výše nákupu, extramulární aktivity a návštěvy s rodinou mimo věznici. Odsouzení s minimálním programem jsou výjimkou, obvykle si vybírají nejméně dvě z nabízených aktivit.

#### 4.4 Dotazníkové šetření

Jako metodu pro sběr primárních dat jsem zvolila dotazník (viz příloha č. 1). Jde o jednu z nejpoužívanějších a poměrně snadno kvantitativně zpracovatelných technik. V dotazníku je použito jak otevřených, tak uzavřených a identifikačních otázek. Tento dotazník je běžně používán u každého nově příchozího odsouzeného a je nastaven speciálně pro potřeby Věznice Břeclav.

S každým odsouzeným jakožto speciální pedagog provedu osobní pohovor, vysvětlím mu, jakým způsobem zodpoví jednotlivé údaje. V případě nejasností vyplníme dotazník společně, ale obvykle odsouzení upřednostňují samostatné zodpovězení otázek. Pomocí dotazníku získávám potřebné údaje, ze kterých vycházím při pedagogickém posouzení odsouzeného a vytvoření programu zacházení.

Do dotazníkového šetření bylo zahrnuto 31 trvale pracovně nezařaditelných odsouzených ve věznici s dohledem v průběhu roku 2008.

Věková kategorie	Věk			
	18 - 27 let	28 - 40 let	41- 65 let	65 let a více
Počet odsouzených	2	7	18	4

Základní informací u odsouzeného je výše dosaženého vzdělání, ze kterého určíme intelektové možnosti odsouzeného.

Stupeň dosaženého vzdělání	Věková kategorie			
	18 - 27 let	28 - 40 let	41- 65 let	65 let a více
ZŠ	1	5	3	1
SOU			9	
SŠ	1	1	5	2
VŠ		1	1	

Podstatný vliv na výkon trestu a následnou adaptabilitu má rodinné prostředí, ze kterého odsouzený pochází, dominantnost rodiče a zda vykazuje kriminální zátěž.

Rodinná charakteristika	Věková kategorie			
	18 - 27 let	28 - 40 let	41- 65 let	65 let a více
<b>Původní rodina – úplná</b>	2	4	13	2
<b>Neúplná rodina</b>	1	2	4	1
<b>Dominance otce</b>	2	4	5	
<b>Dominance matky</b>	1		3	2
<b>Trestní stíhání v rodině</b>		1		
<b>Trestní stíhání v minulosti</b>		4	9	1
<b>Základní vojenská služba</b>		2	13	2

Na trestnou činnost mají vliv závislosti, které se u odsouzeného vyskytovaly před výkonem trestu. Není výjimkou, že odsouzený pod tlakem okolností začne ve věznici kouřit, i když předtím touto závislostí netrpěl.

Závislosti	Věková kategorie			
	18 - 27 let	28 - 40 let	41- 65 let	65 let a více
<b>Vztah k alkoholu – protialkoholní léčebna</b>			5	
<b>Psychiatrická léčebna</b>	1	2	2	
<b>Kontakt s drogou</b>	1	2	1	
<b>Gamblerství</b>		1	2	
<b>Kouření</b>	2	4	10	1

Pokud má odsouzený funkční rodinné zázemí, je pro něj snadnější přizpůsobit se podmínkám výkonu trestu, jelikož rodina je mu oporou.

Současné rodinné zázemí	Věková kategorie			
	18 - 27 let	28 - 40 let	41- 65 let	65 let a více
<b>Děti</b>		5	6	4
<b>Svobodný/rozvedený</b>	2	4	7	
<b>Ženatý/družka</b>		3	9	4
<b>Po VTOS návrat k rodině/družce</b>	2	4	9	4
<b>Po VTOS nemá trvalé bydliště</b>	1		2	
<b>Po VTOS bude bydlet sám</b>		2	5	

Přesto, že se jedná o trvale pracovně nezařaditelné odsouzené, ani zdravotní hendikep nebo věkové omezení není důvodem, aby odsouzený po svém propuštění neměl zájem pracovat.

Pracovní aktivita	Věková kategorie			
	18 - 27 let	28 - 40 let	41- 65 let	65 let a více
<b>Pracoval před výkonem trestu</b>	1	2	9	2
<b>Vztah k manuální práci</b>	1	2	7	2
<b>Vztah k intelektové práci</b>		2	4	1
<b>Obživa po výkonu trestu – práce</b>	1	2	8	2
<b>Nebude pracovat – důchod</b>	1	4	8	2

Klasifikace trestných činů udává druh a četnost spáchané trestné činnosti.

Odsouzený pro trestný čin	Věková kategorie			
	18 - 27 let	28 - 40 let	41- 65 let	65 let a více
<b>§ 140</b>			2	
<b>§ 148</b>			2	
<b>§ 171</b>				1
<b>§ 180</b>		1	1	
<b>§ 201</b>	1		1	1
<b>§ 215</b>				1
<b>§ 222</b>				1
<b>§ 224</b>	1	2	5	1

§ 234	1		2	
§ 238		1	1	
§ 247		1	4	
§ 248			1	
§ 249		1		
§ 250		1	4	2
§ 257		2	1	

## 4.5 Vyhodnocení dotazníku

Formu dotazníku jsem si zvolila z toho důvodu, jelikož je jednou ze základních pedagogických metod. Ve Věznici Břeclav každý odsouzený po svém příchodu vyplní standardizovaný dotazník, který jsem následně použila ve své práci a je součástí přílohy č. 1. Vzhledem k tomu, že se nejedná o anonymní dotazník, mohla jsem veškerá získaná data srovnat s dostupnými údaji v osobním spisu odsouzeného.

Tato práce vymezila jako typického trvale pracovní nezařaditelného odsouzeného s dohledem ve Věznici Břeclav muže mezi 41 – 65 lety s nižším vzděláním, který pochází z původní rodiny, kde převládala dominance otce, a který není obvykle poprvé ve výkonu trestu. Absolvoval základní vojenskou službu, ve značné míře odborné léčení závislosti. Jedná se o kuřáka, který má zajištěno sociální zázemí po propuštění z výkonu trestu odnětí svobody a pokud před uvězněním pracoval, bude se snažit i po propuštění z vězení znovu se zařadit do pracovního procesu.

Co se týče typu odsouzení, převládá § 224 trestního zákona (způsobení těžké újmy na zdraví nebo smrti z nedbalosti), § 247 tr.z. (krádež) a § 250 tr.z. (podvod). Tedy jak bylo řečeno v úvodu, trvale pracovní nezařaditelný byl odsouzen buď za neúmyslně způsobenou nehodu, nebo za vlastní úmyslné podvodné jednání.

Z dotazníkového šetření vyplývá určení priorit programu zacházení ve Věznici Břeclav. Nejoblíbenější aktivitou je čtenářský kroužek, dále aplikované pohybové aktivity a pracovní terapie. Ostatní aktivity se jeví jakožto vyrovnané, nejmenší oblibu z nabízených aktivit si získal hudební kroužek. Tento kroužek je založen na hudební

produkcí a ne každý odsouzený má hudební dispozice. Přesto i stávající počet účastníků pořádá vystoupení pro ostatní odsouzené, byť v nepravidelných intervalech.

Problémem dotazníkového šetření je, že ne všechny otázky byly všemi odsouzenými zodpovězeny, taktéž nemusí být plně pravdivé. Za relevantní považují rozsudková data a studium spisového materiálu, o které je práce rozšířena.

#### **4.6 Návrhy ke zlepšení**

V praktické části své práce jsem se zaměřila na výkon trestu trvale pracovní nezařaditelných odsouzených ve Věznici Břeclav, určené pro výkon trestu odsouzených s dohledem, a to především na možnosti využívání volného času odsouzených takovým způsobem, který povede k nápravě odsouzeného.

Stěžejním cílem by měla být výchova sociálně adaptabilního člověka, který se ve výkonu trestu ocitnul, s ohledem na jeho zdravotní znevýhodnění. Vzhledem k omezenému časovému působení na tyto jedince, je zapotřebí zvolit specifický přístup, aby byly ve velmi krátkém časovém úseku v co možná nejvyšší míře odstraněny nežádoucí vzorce chování.

Z výše uvedeného vyplývají požadavky na odsouzené i na pracovníky vězeňské služby. Snahou a prvotním úkolem při práci s odsouzeným je

- odstranění protispolečenského chování a návyků a dosažení změny
- adaptace na podmínky výkonu trestu s minimálním vlivem prizonizace
- příprava na řádný život po propuštění z výkonu trestu odnětí svobody.

Aby bylo možno s odsouzeným pracovat a dosáhnout výchovného smyslu odnětí svobody, je zapotřebí jednat co možná nejrychleji, vzhledem k času, který je pedagogovi k dispozici. To obnáší v co nejkratší možné míře specialisty zpracovat pedagogickou, psychologickou a sociální charakteristiku, které souhrnně umožňují vytvořit individuální program zacházení s odsouzeným. Protože se jedná o zdravotně

znevýhodněné odsouzené, soustředit se na nejzákladnější potřeby, které jsou pro zdravého člověka věci samozřejmou, ne tak pro hendikepovaného odsouzeného. Myšleny jsou sebeobslužné činnosti, každodenní úklid lůžka, společných prostor, hygienické návyky, schopnost si vyprat, vyžehlit, uvařit nejzákladnější jídla a v neposlední řadě komunikovat ve společensky přijatelných mezích s osobami, se kterými odsouzení přicházejí do styku.

Problémem nejen trvale pracovně nezařaditelného, je neschopnost aktivně si zorganizovat čas, který má odsouzený k dispozici. Obvyklá praxe je taková, že odsouzený čeká, že s ním zaměstnanci „něco“ budou dělat, nejlépe bez jeho vlastního přičinění.

Z logiky věci vyplývá, že se jedná o požadavek nereálný a to i tehdy, pokud zaměstnanci dodrží principy penitenciární pedagogiky, kterými individuální přístup, aktivnost, přiměřenost, názornost, soustavnost, humánnost a jiné, jsou.

Jako možné řešení vidím sestavení individuálního časového snímku dne. Ten bude vycházet z týdenního plánu aktivit programu zacházení, které pravidelně vytváří speciální pedagog, v návaznosti na každodenní harmonogram, který by si měl vytvořit každý odsouzený sám, ve spolupráci s odbornými zaměstnanci. Jedná se o činnost mimořádně náročnou, jelikož je zapotřebí překonat pasivitu, lenost a přirozený odpor odsouzených podílet se na aktivitě, kterou by si sami museli určit.

Pro spoustu odsouzených je pobyt ve výkonu trestu snadný z toho důvodu, že čas mají přesně organizován, tedy nemusejí přemýšlet a ani rozhodovat, což je zásadní rozdíl mezi životem „tam venku“. Pokud se nenaučí o svém životě, tedy času ve výkonu trestu stráveném, zodpovědně rozhodovat sami, nebudou schopni samostatného života ani po propuštění z vězení a stanou se z nich opakovaně recidivisté, kteří se do výkonu trestu budou bez obav vracet. Vězení se tak stává jejich domovem, který má určitý a přesně daný systém, řád a pořádek, který jen stačí dodržovat, aby byl odsouzený kladně kázeňsky hodnocen.

Nevýhodou trvale pracovně nezařazeného odsouzeného je, že v běžném životě nedostává pochvaly, odměny, ani patřičná zvýhodnění tím, že uklízí a chová se slušně.



I proto je pro něj problém následné zařazení se do společnosti, kdy se tyto věci berou automaticky a především bez ohledu na jeho zdravotní hendikep.

Nejvhodnějším výchovně nápravným řešením u odsouzených je zařazení do práce, což u trvale pracovně nezařaditelných je značný problém. Nicnedělání vede nejen ke ztrátě pracovních návyků, ale má vliv také na sociální vztahy. Pokud takový odsouzený nevidí smysl svého počínání, přestane dbát nejen o možné pracovní aktivity, ale také sám o sebe. Proto je důležité i takovému znevýhodněným odsouzeným umožnit fyzicky nenáročnou práci, aby se cítili užiteční. Ve Věznici Břeclav mají možnost pod dohledem zaměstnance mimo objekt věznice zametat, sbírat listí, vytrhávat plevel, okopávat záhony a provádět jiné užitečné aktivity.

Navrhované řešení zacházení s trvale pracovně nezařaditelnými odsouzenými ve výkonu trestu odnětí svobody, aby splnilo svůj resocializační účel, vidím následovně:

- **dodržování stanovené kázně, řádu a pořádku**
- **aktivní náplň času**
- **udržení sociálních vazeb.**

Pro pozitivní působení na odsouzeného je nutno zaměřit se také na odborné zaměstnance, kteří by se měli vyvarovat především zásadních chyb při práci s trvale pracovně nezařaditelnými odsouzenými

- rozkazovačného a panovačného přístupu – autorita u odsouzených se nezíská pouhými rozkazy a nadřazeností z hlediska moci
- moralizování – odsouzený nepotřebuje neustále kárat a připomínat svoji vinu
- monologizace – ani sebelepší výchovná metoda nenahradí dialog, který je zapotřebí vést s odsouzeným
- racionalizace – každý odsouzený je individualita, nejen případ, ale především člověk
- abstrakce – odborná a vědecká mluva, kterou odsouzený není schopen pochopit
- bagatelizace – znevažování a podceňování odsouzeného jen pro samotné odsouzení nebo jeho zdravotní znevýhodnění
- projekce – řešení problémů odsouzených jen na základě svých zkušeností

a domněnek

- nesoustředěnost – vzbuzuje v odsouzeném pocity nezájmu a beznaděje.
- 

Výslednicí působení na odsouzeného by mělo být vytvoření každodenního režimu při dodržení kázně takovým způsobem, aby se jedinec naučil chovat tak, jako by byl pod neustálou kontrolou. Měl by přijmout za své společensky přijatelné chování, které uplatní i po propuštění. Stěžejní by mělo být udržení sociálních (především rodinných) vazeb. Pokud byly vazby zpřetrhány, pokusit se prostřednictvím sociálního kurátora nebo charitativních organizací zajistit si důstojné bydlení a obživu pro dny na svobodě, aby pro něj nebylo pohodlnější vracet se do výkonu trestu odnětí svobody.

#### 4.7 Dílčí závěr

V této práci jsem se zaměřila na vymezení trvale pracovní nezařaditelného odsouzeného ve Věznici Břeclav pro odsouzené s dohledem. Jelikož se jedná o jedinou specializovanou věznici v republice, kde se vězni tohoto typu se zdravotní klasifikací „F“ koncentrují, měla jsem k dispozici celorepublikový vzorek. Pro potřeby své práce jsem zvolila nejen stávající odsouzené, ale také odsouzené, kteří již byli z výkonu trestu propuštěni. Za období existence tohoto specializovaného oddělení ve Věznici Břeclav, se vrátil do věznice pouze jediný odsouzený a to z důvodu ukončení přerušování trestu ze zdravotních důvodů.

Výsledky byly interpretovány na 31 odsouzených, ze kterých vyplývá:

45 % odsouzených jsou recidivisté

38 % uvěznění za krádeže nebo podvody

29 % za způsobení těžké újmy na zdraví

55 % silní kuřáci

55 % trpí jinou závislostí

61 % má nižší vzdělání (základní, vyučen)

61 % má zajištěno původní rodinné zázemí

42 % se pokusí i přes zdravotní znevýhodnění uplatnit po propuštění z výkonu trestu odnětí svobody na trhu práce.

Co se týče programu zacházení ve Věznici Břeclav, každý z odsouzených se účastní některého z nabízených kroužků, největší aktivitu projevují odsouzení ve věku 41 – 65 let.

77 % odsouzených upřednostňuje čtenářský kroužek

74% aplikované pohybové aktivity

55% pracovní terapie - do pracovní terapie nejsou zahrnuty sebeobslužné činnosti, ani úklidové práce v rámci oddělení, ale především extramulární aktivity pro Město Břeclav nebo pro jiné soukromé subjekty.

Hlavním úkolem práce bylo nejen vymezení trvale pracovní nezařaditelného odsouzeného ve věznici s dohledem, ale především možnosti aktivního začlenění do kroužků zacházení, při respektování specifika zdravotního postižení, tedy jeho adaptabilitu ve výkonu trestu odnětí svobody. Nalézt takový způsob speciálního zacházení a pedagogicko výchovného působení, který odsouzený uplatní i na svobodě po svém propuštění při nově nastaveném modelu chování.

Při ověřování okruhů, zadaných v praktické části práce, vyplynulo následující:

- Mezi trvale pracovní nezařaditelnými odsouzenými je nepatrný počet recidivistů - **vyvráceno**
- Mezi trvale pracovní nezařaditelnými odsouzenými je menší počet odsouzených za násilnou trestnou činnost - **potvrzeno**
- Trvale pracovní nezařaditelní odsouzení mají dobré rodinné zázemí - **potvrzeno**
- Trvale pracovní nezařaditelní odsouzení mají zájem aktivně se účastnit programu zacházení - **potvrzeno**

Práce předkládá návrh řešení zacházení s touto skupinou odsouzených, jelikož její počet a taktéž počet specializovaných oddělení výkonu trestu se bude i nadále zvyšovat. Zaměstnanci vězeňské služby by tedy měli být řádně odborně připraveni, aby dokázali nejen programy, ale také své chování k této minoritní skupině, vést na patřičně odpovídající profesionální úrovni.

# ZÁVĚR

Každý z nás je členem nějaké společnosti, každá společnost má předem určená pravidla a nastaveny hranice. Porušením těchto pravidel a překročením hranic se člověk dostává do rozporu se společností a následuje sankce. Aby společnost byla funkční, je zapotřebí, aby tato pravidla byla dodržována. Kontrola svého vlastního chování za určitých daných podmínek, se nazývá socializace, samotné přizpůsobení sociabilita. Ideálním by bylo, kdyby se každá osoba chovala tak, jako by byla pod neustálou kontrolou. Ovšem to by znamenalo přijmout za své podmínky a pravidla, která jsou společností vyžadována.

Statistiky, média, ale především rostoucí počet věznic a výchovných ústavů hovoří jasnou řečí. Počet trestných činů nejen neklesá, ale naopak počet recidivistů stále roste. Trestnou činnost nepáchají pouze jedinci zdraví, ale také osoby v důchodovém věku nebo nemocné. Jejich zdravotní či věkové znevýhodnění je nijak nezvýhodňuje před zdravými jedinci při vynesení rozsudku, ale dává jim právo na to, aby s nimi bylo zacházeno s ohledem na jejich zdravotní klasifikaci, s patřičným humánním přístupem. Ve vězení se tedy ocitají lidé, kteří nejsou schopni adaptace na běžné podmínky ve společnosti, což je vlastně v mnohých případech příčinou jejich uvěznění a následně se odráží i na jejich adaptabilitě ve výkonu trestu odnětí svobody.

Cílem mé práce bylo vymezit trvale pracovní nezařaditelného odsouzeného v nejmírnějším typu věznice, tedy ve věznici s dohledem, poukázat na specifika zacházení s takovými jedinci, určit prostředí, ze kterého vychází a do kterého se bude vracet a zjistit, nakolik je schopen se adaptovat na podmínky ve výkonu trestu. Důležitou součástí práce bylo zmapovat, jaké odborné působení vykazuje nejlepší výsledky pro zajištění výchovného aspektu při pedagogickém působení na tyto odsouzené.

Instituce (vězeňská služba) vyžaduje chování, které je určeno přesnými zákony, předpisy a nařízeními, kterými je zapotřebí se řídit. Chovat se způsobem, který je v dané situaci žádoucí, podřídit se moci a přijmout přesně stanovená pravidla.

V podmínkách výkonu trestu odnětí svobody, kde jsou takto narušení jedinci, pachatelé umístováni, je nad jejich chováním neustálá kontrola, která je vedena z hlediska moci. Povinnost podřídit se těmto pravidlům dává odsouzeným šanci přehodnotit své jednání, nastavit si nový model nazírání na společnost a přizpůsobit tomu své chování do společensky přijatelné podoby. Vzhledem k tomu, že odsouzený má určena přesná a kontrolovaná pravidla chování, je pro něj jednodušší se jimi řídit, než kdyby se rozhodoval sám. Ovšem skutečné chování odsouzeného po propuštění z výkonu trestu nelze předpovědět, můžeme jen předpokládat, zda bude schopen s nově nabytými zkušenostmi ve společnosti fungovat. Je nutné oddělit jeho chování v současném prostředí ve výkonu trestu, kde je přinucen se sžít s vnucenou rolí, od jednání, které bude následovat po propuštění na svobodu.

Zásadním problémem trvale pracovní nezařaditelných odsouzených je samotné zbavení svobody, umocněné zdravotním znevýhodněním. Nejenže se člověk ocitá v neznámém, pro něj nepřátelském prostředí, mezi cizími lidmi, musí se potýkat s novými podmínkami, situacemi, poslouchat rozkazy a příkazy, které je pro mnohé z nich problematické přijmout. Obzvláště tehdy, pokud byli sami vedoucími pracovníky případně byli zvyklí zastávat dominantní pozici.

Z hlediska výchovného, tedy z pozice civilního zaměstnance vězeňské služby, není smyslem přinutit odsouzeného slepě poslouchat a reagovat podle nově naučených reflexů, ale naučit jej především pochopit smysl uvěznění a účel trestu.

Posun z pozice mocenské do pozice autority není úkol snadný (pro některé zaměstnance se jedná bohužel o úkol neřešitelný), pokud si uvědomíme, že pracovník vězeňské služby má před sebou osoby, které jej z převážné většiny vnímají jako nepřítele a již předem jsou negativně naladěni, s nechutí spolupracovat nebo na sobě cokoli měnit.

Jakým způsobem tedy zacházet s trvale pracovní nezařaditelnými odsouzenými při těchto omezených možnostech a současně při zachování lidské důstojnosti? Možné řešení vyplývá z této práce, která měla v úmyslu naplnění cílů sociální pedagogiky. U všech cílů je důležité mít ovšem na paměti, že se stále jedná o osoby odsouzené, tedy sociálně narušené a jako k takovým je k nim zapotřebí přistupovat s vědomím, že

- adaptabilita a celková přizpůsobivost v podmínkách výkonu trestu neznamená vždy nejlepší připravenost pro život po propuštění,
- aktivní účast v kroužcích programu zacházení je mnohdy účelové jednání k získání patřičných výhod,
- vzorné chování, slušnost a vstřícnost může značit cílenou manipulaci zaměstnancem vězeňské služby.

Vzhledem k tomu, že i teoretická část práce přímo navazovala na část praktickou formou srovnávání vlastní praxe s názory odborníků, lze říci, že pro převýchovu trvale pracovní nezařaditelného nejsou prioritní pouze technické vymoženosti, prostorné ubytování, teplá pravidelná strava a široká nabídka kroužků v programech zacházení a jiné materiálové zabezpečení.

Jedná se především o komunikační vztah vychovatel – vychovávaný a o projevení opravdového lidského zájmu o sociálně narušenou osobnost, která se ocitla ve výkonu trestu a kromě toho je omezena svým zdravotním znevýhodněním. Ovšem ani ten nejlepší pedagog nezmění již dospělou osobnost žádným výchovným působením, pokud ta sama nebude chtít.

# RESUMÉ

Cílem této práce je zjistit adaptabilitu trvale pracovně nezařaditelných odsouzených ve výkonu trestu odnětí svobody ve věznici s dohledem a možnosti sociálně pedagogického působení na takové odsouzené, jejich snahu o aktivní trávení volného času prostřednictvím programu zacházení s úmyslem využití jejich možného potenciálu při zdravotním omezení.

V teoretické části se opírám o práce odborníků, které srovnávám s vlastními zkušenostmi odborného zaměstnance vězeňské služby – speciálního pedagoga. Zejména hledám návaznost na zacházení s hendikepovanými odsouzenými v minulosti a přístup společnosti v současných poměrech. Jakým způsobem se zacházelo s touto skupinou odsouzených, její sociální a rodinné poměry, s důrazem na penitenciární péči a vytvoření nových možností a přístupů zvládnutí práce s tímto typem odsouzených.

V praktické části se zaměřuji na konkrétní jedince v konkrétních podmínkách, odůvodňuji použití pedagogických metod při zacházení s nimi s úmyslem jejich řádného a plnohodnotného zařazení do společnosti.

Výsledky mé práce poukazují na nutnost profesionálního přístupu zaměstnanců vězeňské služby v kombinaci se zohledněním zdravotního znevýhodnění trvale pracovně nezařaditelných odsouzených a akceptováním jejich zájmů a potřeb, aby bylo dosaženo patřičného cíle.

# **ANOTACE**

Cílem této práce je zjistit adaptabilitu trvale pracovně nezařaditelných odsouzených ve výkonu trestu odnětí svobody ve věznici s dohledem a možnosti sociálně pedagogického působení na takové odsouzené a jejich snahu o aktivní trávení volného času prostřednictvím programu zacházení s úmyslem využití jejich možného potenciálu při zdravotním omezení.

Výsledky mé práce poukazují na nutnost profesionálního přístupu zaměstnanců vězeňské služby v kombinaci se zohledněním zdravotního znevýhodnění takových odsouzených a akceptováním jejich zájmů a potřeb, aby bylo dosaženo patřičného cíle. Uvedenými problémy, tedy rostoucím počtem odsouzených, kteří se nacházejí ve specializovaných odděleních výkonu trestu, je třeba se důsledně zabývat, aby byly vytvořeny podmínky pro jejich patřičnou přeměnu v takovou osobnost, která projevuje adaptabilitu nejen ve výkonu trestu odnětí svobody, ale především připravenost pro řádné fungování ve společnosti.

## **Klíčová slova**

Adaptabilita, socializace, sociabilita, resocializace, komunikace, zdravotní klasifikace, hendikep, penitenciární péče, prizonizace, výchova, odsouzený, trvale pracovně nezařaditelný, specializované oddělení, výkon trestu odnětí svobody, program zacházení, vězeňská služba, specialisté.



# **ANOTATION**

The aim of this work is to determine the adaptability of handicap people sentenced in prisons in prison with the possibility of social control and operation of such educational sentenced. Their desire for an active leisure through treatment with a view to the possible use of their potential for health restrictions.

The results of my work show the need for professionalism of staff of the prison service, in combination, taking into account the health disadvantage of such convicts, and the acceptance of their interests and needs in order to achieve appropriate goals. These problems, therefore, an increasing number of prisoners who are in specialized units of the sentence, should be thoroughly addressed to create appropriate conditions for their transformation into a personality that reflected not only in the adaptability of prisons, but also preparedness for the proper functioning in society.

## **Key words**

Adaptability, socialization, sociability, rehabilitation, communication, health classification, handicap, penitentiary care, prizonization, education, convictions, non-permanent employment, specialized departments, prison, treatment program, prison service, specialists.

# Literatura a prameny

## A. Právní předpisy

1. Zákon č. 555/1992 Sb. o Vězeňské službě a justiční stráží České republiky
2. Zákon č. 169/1999 Sb. o výkonu trestu odnětí svobody.
3. Vyhláška č. 345/1999 Sb. kterou se vydává řád výkonu trestu odnětí svobody.
4. NGR č. 61/2006 o postupu povolování účasti odsouzených na akcích konaných mimo věznici.
5. NGR č. 11/2007, kterým se stanoví zásady při realizaci vnitřní diferenciaci odsouzených ve věznicích a vazebních věznicích České republiky.
6. NGR č. 43/2004, kterým se stanoví pravidla pro zřizování a činnost oddělení specializovaného po výkon trestu odsouzených s poruchami duševními a poruchami chování ve vazebních věznicích a věznicích VS ČR.

## B. Literatura

1. Hála, J. *Úvod do teorie a praxe vězeňství*. Vysoká škola evropských a regionálních studií, o.p.s. České Budějovice: Tiskárna J.I.E., s.r.o. 2005, 103 s. ISBN –80-86708-05-5.
2. Jandourek, J. *Úvod do sociologie*. 1. vyd. Praha: Portál, 2003, 232 s. ISBN 80-7178-749-3.
3. Jůzl, M., Olejníček, A. *Penologie a penitenciární pedagogika*. Brno: Institut mezioborových studií, 2004, 121 s.
4. Keller, J. *Úvod do sociologie*. 3. vyd. upravené. Praha: Sociologické nakladatelství, 1995, 186 s. ISBN 80-85850-06-0.
5. Koudelková, A. *Psychologické otázky delikvence*. 1. vyd. Praha: Victoria Publishing, 1995, 114 s. ISBN 80-7187-022-6.
6. Kraus, B., Poláčková, V. *Člověk, prostředí, výchova*. Brno: Paido, 2001, 199 s. Edice pedagogické literatury. ISBN 80-7315-004-2.
7. Kraus, B. *Základy sociální pedagogiky*. 1. vyd. Praha: Portál, 2008, 216 s. ISBN 978-80-7367-383-3.
8. Lyons, L. *Historie trestu*. 1. vyd. Praha: Svojtka and Co., Praha, 2004, 190 s. ISBN 80-7352-021-4.

9. Novotná, E. *Základy sociologie*. 1. vyd. Praha: Grada Publishing a.s., 2008, 191 s. ISBN 978-80-247-2396-9.
10. Novosad, L. *Základy speciálního poradenství*. 1. vyd. Praha: Portál, 2000, 176 s. ISBN 80-7367-174-3.
11. Řehoř, A. *Metodické pokyny pro vypracování bakalářské a diplomové práce*. Brno: Institut mezioborových studií, 2008, 47 s.
12. Řezáč, F.J. (1995): *Vězeňství v posavadních způsobech svých s návrhem o zdárnějším trestání a polepšování zločinců*. Příloha časopisu České vězeňství 4/5, 1995.
13. Řezáč, J. *Sociální psychologie*. 1. vyd. Brno: Paido, 1998, 268 s. ISBN 80-85931-48-6.
14. Sochůrek, J. *Kapitoly z penologie I. díl*. 1. vyd. Liberec: Technická univerzita v Liberci, 2007, 81 s. ISBN 55-039-01.
15. Sochůrek, J. *Kapitoly z penologie III. díl*. 1. vyd. Liberec: Technická univerzita v Liberci, 2007, 69 s. ISBN 55-047-07.
16. Uhlík, J. *Historie věznění a vězeňství v Čechách*. 1. vyd. Stráž pod Ralskem, Institut vzdělávání Vězeňské služby ČR, 2006, 319 s.

### **C. Odborné časopisy**

1. Časopis České vězeňství, Praha: Vězeňská služba české republiky.

### **D. Internetové zdroje**

1. <http://www.vscr.cz> - veřejný portál Vězeňské služby České republiky
2. <http://www.justice.cz> - oficiální server českého soudnictví.

### **E. Přílohy:**

Příloha č. 1: Standardizovaný dotazník

Příloha č. 2: Výtvarný kroužek

Příloha č. 3: Soutěž „O nejlepší hodonínský salát“

Příloha č. 4: Vězeňský časopis *Náš svět* 2007 - 2009

Příloha č. 1

VYPSAT TISKACÍM A ČITELNĚ !!!  
DŮVĚRNÉ, POUZE PRO POTŘEBY SPECIALNÍHO PEDAGOGA VTOS.

# DOTAZNÍK

VTOS: ODDĚLENÍ S DOHLEDEM „F“

1.	Jméno a příjmení	
2.	Datum narození	
3.	Vzdělání dosažené	ZŠ
		SOU, SPŠ (název školy a vystudovaná profese)
		VŠ
		jiné (uvést jaké)
		zaměstnání po ZŠ, SOU, studiích: (nejvýznamnější, od – do)
		1.
		2.
		3.
		k jakému typu práce máte vztah (manuální, intelektuální ..)
4.	Rodina	z jaké rodiny pocházíte (úplná, neúplná)
		kolik sourozenců máte (bratr x sestra)
		klima, atmosféra v rodině v dětství,
		ke komu z rodičů jste inklinoval,
		dominantnost rodičů ve výchově (kdo víc)
		výchovné působení rodičů (uvést jaké)
	Stav / děti	vztah k rodičům (současnost)
5.	Trestní stíhání v rodině – (uvést, kdo v minulosti, současnosti)	
6.	Kontakt na rodinu	
7.	Kdo Vás bude navštěvovat ve VTOS?	
8.	K ostatním odsouzeným mám vztah, popř. chovám se .....	
9.	Reakce na pobyt ve věznici (aktuální postřehy z oddělení)	- ve výkonu trestu jsem spokojen s -
10.	Reakce na pobyt ve věznici (aktuální postřehy z oddělení)	- ve výkonu trestu nejsem spokojen s -
11.	Výhled dalšího života po skončení výkonu trestu (práce, rodina, přátelé)	

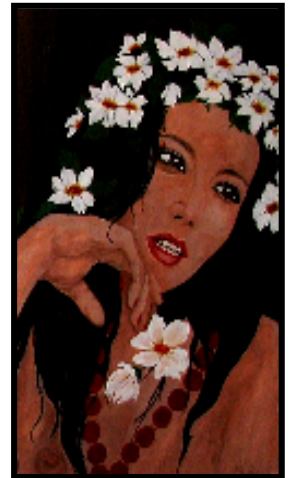
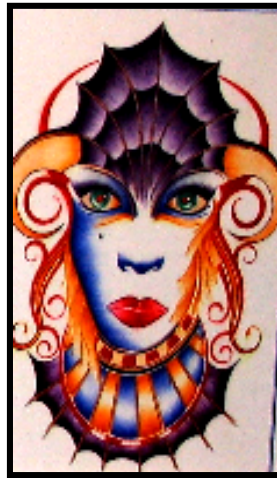
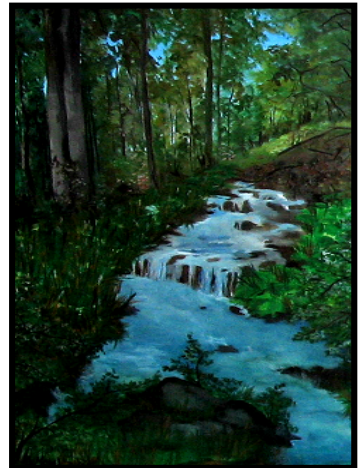
12.	Byl jste v minulosti soudně trestán? Uveďte kolikrát a za co!	
13.	Základní vojenská služba, kdy a kde? Pokud jste nebyl, uveďte důvod!	
14.	Jakým způsobem řešíte rizikové, konfliktní meziosobní vztahy?	
15.	Zájmy, koníčky ( z civilního života).	
16.	Volný čas na oddělení VTOS bych chtěl trávit ....? – uveďte .... (volnočasové aktivity PZ a jiné představy)	
17.	Vyjádřit se k trestné činnosti - ( projev svědomí a viny )	-
18.	Vztah k alkoholu (uveďte množství, jak častá konzumace)	
19.	Kontakt s drogou	<i>minulost –</i>  <i>současnost –</i>
20.	Výherní automaty v restauracích, pohostinstvích	
21.	Kuřák, nekuřák (množství za den)	
22.	Aktuální zdravotní stav	
23.	Byl jste léčen na psychiatrii ? ( uveďte kdy)  Byl jste léčen v protialkoholní léčebně ? ( uveďte kdy )	

.....

podpis

Příloha č. 2 – Výtvarný kroužek

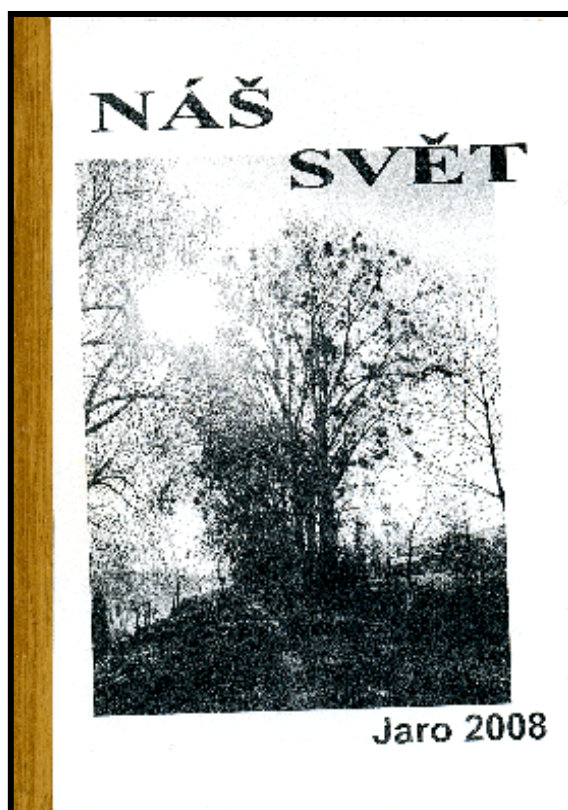
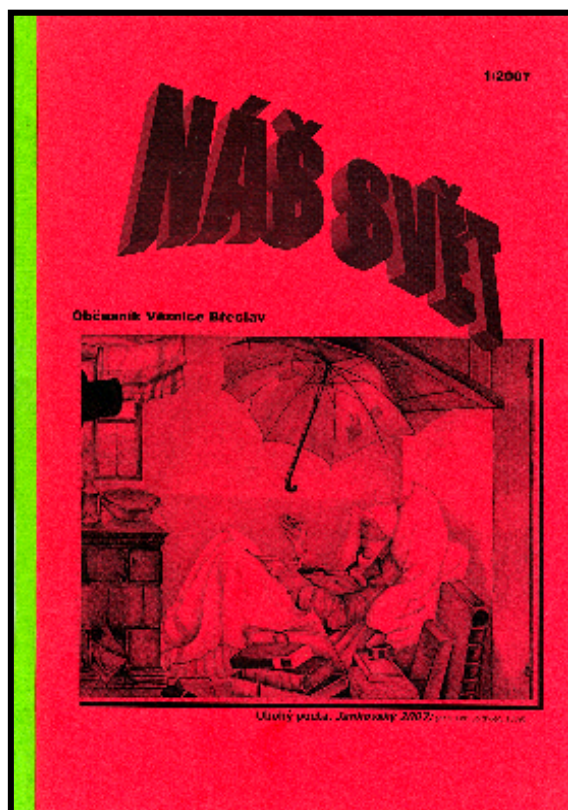








Příloha č. 3 – Čtenářský kroužek – vězeňský časopis „Náš svět“ 2007 – 2009





Příloha č. 4 – Soutěž „O nejlepší hodonínský salát“

