

# **Volný čas dětí na druhém stupni základní školy**

Jakub Vaněk

---

Bakalářská práce  
2009



Univerzita Tomáše Bati ve Zlíně  
Fakulta humanitních studií

---

**Univerzita Tomáše Bati ve Zlíně**

**Fakulta humanitních studií**

**Ústav pedagogických věd**

**akademický rok: 2007/2008**

# **ZADÁNÍ BAKALÁŘSKÉ PRÁCE**

**(PROJEKTU, UMĚLECKÉHO DÍLA, UMĚLECKÉHO VÝKONU)**

**Jméno a příjmení: Jakub VANĚK**  
**Studijní program: B 7507 Specializace v pedagogice**  
**Studijní obor: Sociální pedagogika**

**Téma práce: Volný čas dětí na základní škole**

## **Zásady pro vypracování:**

**Příprava tématu, schématu práce, bibliografie, struktury výzkumného problému a cílů práce.**

**Shromáždění aktuální bibliografie a její studium, pravidelné konzultace s vedoucím práce.**

**Příprava a sepsání teoretické části práce a příprava praktické části.**

**Shromáždění a vyhodnocení podkladů a výsledků. Sepsání a kontrola bakalářské práce.**

Rozsah práce:

Rozsah příloh:

Forma zpracování bakalářské práce: **tištěná/elektronická**

Seznam odborné literatury:

**HOFBAUER, B. Děti, mládež a volný čas. Praha: Portál, 2004. ISBN 80-7178-927-5**

**HÁJEK B., HOFBAUER B., PÁVKOVÁ J. Pedagogické ovlivňování volného času. Praha: Portál, 2008. ISBN 978-80-7367-473-1**

**PÁVKOVÁ J. et al. Pedagogika volného času. Praha: Portál, 2005. ISBN 978-80-7367-423-6**

**SAK, Petr. Proměny české mládeže v pohledu sociologických výzkumů. Praha: Petrklíč, 2000. ISBN 80-7229-042-8.**

**NĚMEC, Jiří et al. Kapitoly ze sociální pedagogiky a pedagogiky volného času. 1. vyd. Brno: Pedagogická fakulta MU v Brně, Paido, 2003. ISBN 80-7315-046-8. PÁVKOVÁ, Jiřina et al. Pedagogika volného času: teorie, praxe a perspektivy mimoškolní výchovy a zařízení volného času. Praha: Portál, 1999. ISBN 80-7178-295-5.**

Vedoucí bakalářské práce: **doc. PhDr. Anna Masariková, CSc.**

Ústav pedagogických věd

Datum zadání bakalářské práce: **16. února 2009**

Termín odevzdání bakalářské práce: **15. května 2008**

Ve Zlíně dne 16. února 2009



prof. PhDr. Vlastimil Švec, CSc.  
*děkan*

L.S.

Mgr. Soňa Vávrová, Ph.D.  
*vedoucí katedry*

## PROHLÁŠENÍ AUTORA BAKALÁŘSKÉ/DIPLOMOVÉ PRÁCE

Beru na vědomí, že

- odevzdáním diplomové/bakalářské práce souhlasím se zveřejněním své práce podle zákona č. 111/1998 Sb. o vysokých školách a o změně a doplnění dalších zákonů (zákon o vysokých školách), ve znění pozdějších právních předpisů, bez ohledu na výsledek obhajoby <sup>1)</sup>;
- beru na vědomí, že diplomová/bakalářská práce bude uložena v elektronické podobě v univerzitním informačním systému dostupná k prezenčnímu nahlédnutí;
- na moji diplomovou/bakalářskou práci se plně vztahuje zákon č. 121/2000 Sb. o právu autorském, o právech souvisejících s právem autorským a o změně některých zákonů (autorský zákon) ve znění pozdějších právních předpisů, zejm. § 35 odst. 3 <sup>2)</sup>;
- podle § 60 <sup>3)</sup> odst. 1 autorského zákona má UTB ve Zlíně právo na uzavření licenční smlouvy o užití školního díla v rozsahu § 12 odst. 4 autorského zákona;
- podle § 60 <sup>3)</sup> odst. 2 a 3 mohu užít své dílo – diplomovou/bakalářskou práci - nebo poskytnout licenci k jejímu využití jen s předchozím písemným souhlasem Univerzity Tomáše Bati ve Zlíně, která je oprávněna v takovém případě ode mne požadovat přiměřený příspěvek na úhradu nákladů, které byly Univerzitou Tomáše Bati ve Zlíně na vytvoření díla vynaloženy (až do jejich skutečné výše);
- pokud bylo k vypracování diplomové/bakalářské práce využito softwaru poskytnutého Univerzitou Tomáše Bati ve Zlíně nebo jinými subjekty pouze ke studijním a výzkumným účelům (tj. k nekomerčnímu využití), nelze výsledky diplomové/bakalářské práce využít ke komerčním účelům.

Ve Zlíně ..... 10.3.2009

..... *Beni* .....

*1) zákon č. 111/1998 Sb. o vysokých školách a o změně a doplnění dalších zákonů (zákon o vysokých školách), ve znění pozdějších právních předpisů, § 47b Zveřejňování závěrečných prací:*

*(1) Vysoká škola nevydělečně zveřejňuje disertační, diplomové, bakalářské a rigorózní práce, u kterých proběhla obhajoba, včetně posudků oponentů a výsledku obhajoby prostřednictvím databáze kvalifikačních prací, kterou spravuje. Způsob zveřejnění stanoví vnitřní předpis vysoké školy.*

*(2) Disertační, diplomové, bakalářské a rigorózní práce odevzdané uchazečem k obhajobě musí být též nejméně pět pracovních dnů před konáním obhajoby zveřejněny k nahlížení veřejnosti v místě určeném vnitřním předpisem vysoké školy nebo není-li tak určeno, v místě pracoviště vysoké školy, kde se má konat obhajoba práce. Každý si může ze zveřejněné práce pořizovat na své náklady výpisy, opisy nebo rozmnoženiny.*

(3) Platí, že odevzdáním práce autor souhlasí se zveřejněním své práce podle tohoto zákona, bez ohledu na výsledek obhajoby.

2) zákon č. 121/2000 Sb. o právu autorském, o právech souvisejících s právem autorským a o změně některých zákonů (autorský zákon) ve znění pozdějších právních předpisů, § 35 odst. 3:

(3) Do práva autorského také nezasahuje škola nebo školské či vzdělávací zařízení, užíje-li nikoli za účelem přímého nebo nepřímého hospodářského nebo obchodního prospěchu k výuce nebo k vlastní potřebě dílo vytvořené žákem nebo studentem ke splnění školních nebo studijních povinností vyplývajících z jeho právního vztahu ke škole nebo školskému či vzdělávacímu zařízení (školní dílo).

3) zákon č. 121/2000 Sb. o právu autorském, o právech souvisejících s právem autorským a o změně některých zákonů (autorský zákon) ve znění pozdějších právních předpisů, § 60 Školní dílo:

(1) Škola nebo školské či vzdělávací zařízení mají za obvyklých podmínek právo na uzavření licenční smlouvy o užití školního díla (§ 35 odst.

3). Odpírá-li autor takového díla udělit svolení bez vážného důvodu, mohou se tyto osoby domáhat nahrazení chybějícího projevu jeho vůle u soudu. Ustanovení § 35 odst. 3 zůstává nedotčeno.

(2) Není-li sjednáno jinak, může autor školního díla své dílo užit či poskytnout jinému licenci, není-li to v rozporu s oprávněnými zájmy školy nebo školského či vzdělávacího zařízení.

(3) Škola nebo školské či vzdělávací zařízení jsou oprávněny požadovat, aby jim autor školního díla z výdělku jim dosaženého v souvislosti s užitím díla či poskytnutím licence podle odstavce 2 přiměřeně přispěl na úhradu nákladů, které na vytvoření díla vynaložily, a to podle okolností až do jejich skutečné výše; přitom se přihlíží k výši výdělku dosaženého školou nebo školským či vzdělávacím zařízením z užití školního díla podle odstavce 1.

## **ABSTRAKT**

Má bakalářská práce se zabývá volným časem dětí ze základní školy ve Znojmě. Je rozdělena na dvě části. První, teoretická část, obsahuje základní pojmy a další důležité informace k mé práci. Druhá část je praktická. V této části je popsán projekt výzkumu, jeho realizace a výsledky výzkumu. Na závěr je krátké shrnutí výzkumu. Cílem bakalářské práce bylo získat informace o tom, jak děti tráví svůj volný čas, jaké školní aktivity využívají a jaké jiné střediska volného času navštěvují.

Klíčová slova: volný čas, střediska volného času, výchova a volný čas, děti staršího školního věku

## **ABSTRACT**

My bachelor works concerns the leisure time of children from Znojmo elementary school. It is divided in two parts. The first, theoretical part, contains basic conceptions and other relevant information to my work. Second part is practical. In this part is described research project, realization and evaluate research. In conclusion is a short research recapitulation. My bachelor work was aimed at gaining information as are: How children spend their leisure time, what school activities do they use and what other leisure time center do they attend.

Keywords: leisure time, education and leisure time, school children, leisure time center

Poděkování:

Tímto bych chtěl poděkovat vedoucí mé práce paní doc. PhDr. Anně Masarikové CSc. za odborné vedení, rady a příponky, které mi pomáhaly při tvorbě práce.

# OBSAH

<b>ÚVOD</b> .....	<b>10</b>
<b>I TEORETICKÁ ČÁST</b> .....	<b>11</b>
<b>1 VYBRANÉ POJMY VZTAHUKÍCÍ SE K PROBLEMATICE</b> .....	<b>12</b>
1.1 VOLNÝ ČAS, VOLNÝ ČAS DĚTÍ.....	12
1.2 VÝCHOVA A VOLNÝ ČAS.....	13
1.3 ZÁJEM .....	14
1.4 PSYCHOHYGIENA.....	15
<b>2 REALIZACE VOLNÉHO ČASU</b> .....	<b>17</b>
2.1 RODINA A VOLNÝ ČAS .....	17
2.2 VOLNOČASOVÉ AKTIVITY A ŠKOLA.....	18
2.2.1 Volnočasové zařízení školy.....	18
2.2.2 Školní družiny a školní kluby.....	19
2.3 PROSTORY A ZAŘÍZENÍ MIMO ŠKOLU.....	20
2.3.1 Vývoj zařízení volného času v České republice.....	21
2.3.2 Střediska volného času .....	21
2.4 SDRUŽOVÁNÍ DĚTÍ A MLÁDEŽE .....	23
2.4.1 Sdružení dětí a mládeže a jejich člení podle různých hledisek .....	24
2.5 NÍZKOPRAHOVÁ ZAŘÍZENÍ PRO DĚTI A MLÁDEŽ (NZDM) .....	28
<b>3 FAKTORY OVLIVŇUJÍCÍ VYUŽITÍ VOLNÉHO ČASU</b> .....	<b>30</b>
3.1 VNITŘNÍ FAKTORY OVLIVŇUJÍCÍ VYUŽITÍ VOLNÉHO ČASU.....	30
3.2 VNĚJŠÍ FAKTORY .....	31
3.2.1 Prostředí .....	31
3.2.2 Osobnost pedagoga .....	31
<b>II PRAKTICKÁ ČÁST</b> .....	<b>35</b>
<b>4 PROJEKT VÝZKUMU</b> .....	<b>36</b>
4.1 VÝZKUMNÝ PROBLÉM .....	36
4.2 DRUH VÝZKUMU .....	36
4.2.1 Výzkumná technika.....	36
4.3 VÝZKUMNÝ VZOREK .....	37
4.3.1 Charakteristika výzkumného vzorku.....	38
4.4 ZPRACOVÁNÍ DAT.....	38
<b>5 GRAFICKÉ A PÍSEMNÉ VYJÁDŘENÍ VÝSLEDKŮ</b> .....	<b>39</b>
5.1 VYJÁDŘENÍ VÝSLEDKŮ JEDNOTLIVÝCH OTÁZEK .....	39
5.2 SHRNUTÍ.....	52
<b>ZÁVĚR</b> .....	<b>54</b>
<b>SEZNAM POUŽITÉ LITERATURY</b> .....	<b>55</b>



<b>SEZNAM POUŽITÝCH SYMBOLŮ A ZKRATEK .....</b>	<b>56</b>
<b>SEZNAM OBRÁZKŮ .....</b>	<b>57</b>
<b>SEZNAM TABULEK.....</b>	<b>58</b>
<b>SEZNAM PŘÍLOH.....</b>	<b>59</b>

## ÚVOD

Volný čas je významnou součástí našeho života. Pokud je využíván správně, plní mnoho pozitivních funkcí pro každého z nás. Pakliže tomu tak není, může však sloužit i v náš neprospěch. Každý má právo si svůj volný čas uspořádat a využít podle svého zvážení. Takže je jen na každém z nás, jestli si vybereme aktivity, které budou sloužit at' už pro další rozvoj či rekreaci, jestli tento čas vyplníme sportem, četbou knížky, sledováním televize nebo čímkoli jiným. Pro každého totiž samotný pojem volný čas může představovat něco jiného a podle toho je využíván.

V této práci se zabývám trávením volného času dětmi druhého stupně základní školy. Právě toto období považuji u konzumentů volného času za jedno z nejdůležitějších. Rozmanitý výběr a využití volnočasových aktivit v tomto období může pomoci jedinci například při volbě budoucí profese. Ve své bakalářské práci jsem se v praktické části zaměřil nejen na zjištění, jak využívají děti svůj volný čas, ale také jakým způsobem jim s využitím volného času pomáhá sama škola. Jestli se dostatečně snaží zaujmout děti programem a nabídkou volnočasových aktivit. To především z pohledu samotných žáků, zda jsou dostatečně informováni o těchto aktivitách, zda je podle nich tato nabídka dostatečně široká, aby pokryla jejich zájmy. Dále pak, kde ještě kromě školy žáci druhého stupně realizují svůj volný čas, jakých jiných zařízení pro volný čas využívají. Tento výzkum jsem realizoval v místě svého bydliště v jedné znojemské škole. K tomuto jsem si zvolil kvantitativní metodu dotazníku, který jsem za pomoci pedagogů rozdál na druhém stupni této základní školy. S výsledky výzkumu později konkrétní školu seznámím.

Teoretickou část své práce jsem rozdělil na tři části. V první jsou pojmy, které považuji za důležité k danému tématu. Druhá část je zaměřena na samotnou realizaci volného času a to jak na místa, kde se volný čas zhodnocuje, tak i na způsoby využití volného času. Nejprve zmiňuji trávení volného času v rámci školního zařízení, poté střediska volného času, sdružení pro děti a mládež či nízkoprahová centra. Třetí poslední část je zaměřena na faktory ovlivňující volný čas, které jsem rozdělil na vnitřní (věk, pohlaví, fyzická, psychická kondice) a vnější (osobnost pedagoga, sociální klima, prostředí).

## **I. TEORETICKÁ ČÁST**

## 1 VYBRANÉ POJMY VZTAHUKÍCÍ SE K PROBLEMATICE

Je velmi mnoho pojmů, slovních spojení a jejich definic souvisejících s problematikou volného času dětí. Ty, které jsem zvolil, se v této kapitole pokusím vysvětlit.

### 1.1 Volný čas, volný čas dětí

V Literatuře o volném čase se nachází vícero různých pokusů definovat „volný čas“. Některé z nich zde postupně uvedu:

„Volný čas, je čas kdy člověk nevykonává činnosti pod tlakem závazků, jež vyplývají z jeho sociálních rolí. Někdy se vymezuje jako čas, který zbývá po splnění pracovních i nepracovních povinností. Přesnější a úplnější je však jeho charakteristika jako činnosti, do níž člověk vstupuje s očekáváním, účastní se jí na základě svého svobodného rozhodnutí, a která mu přináší příjemné zážitky a uspokojení. Jako základní funkce volného času se uvádějí: odpočinek (regenerace pracovních síly), zábava (regenerace duševních sil), rozvoj osobnosti (spoluúčasť na vytváření kultury).“ (Hofbauer, 2004, s. 13)

„Volný čas je možno chápat jako opak doby nutné práce a povinností a doby nutné k reprodukci sil. Je to doba, kdy si své činnosti můžeme svobodně vybrat, děláme je dobrovolně a rádi, přinášejí nám pocit uspokojení a uvolnění“ (Pávková, 2002, s. 13)

M. Vážanský uvádí dva hlavní směry v chápání volného času: negativní pojem volného času a pozitivní pojem volného času. „Negativní pojetí volného času: Volný čas v tomto slova smyslu znamená zbývající dobu celkového denního průběhu, která zůstala po studijně nebo pracovně podmíněném čase, povinnostech v domácnosti a uspokojení základních biologických potřeb atd. Pozitivní pojetí volného času: Volný čas je charakterizován jako volně disponibilní časový prostor, v němž by volný čas mohl pro jedince znamenat svobodu. Je také dobou, v níž se individuum může nezávisle na jakýchkoli povinnostech výhradně svobodně realizovat a dělat to či ono, k čemu jej nikdo nenutí a k čemu také není podvědomě nucen.“ (Vážanský, 1994, s. 11)

Volný čas dětí a mládeže má svá specifika, které spočívají především v tom, že z výchovných důvodů je žádoucí pedagogické ovlivňování jejich volného času, protože děti ještě nemají dostatek zkušeností orientovat se ve všech oblastech zájmových činností. Potřebují tedy správné citlivé vedení. „Podmínkou účinnosti je, aby toto vedení bylo

nenásilné, nabízené činnosti pestré a přitažlivé, účast na nich dobrovolná. Míra ovlivňování volného času závisí na věku dětí, jejich mentální i sociální vyspělosti i na charakteru rodinné výchovy. Prostředí, ve kterém děti tráví svůj volný čas, je velmi různorodé. Může to být domov, škola, různé společenské organizace a instituce. Mnoho dětí prožívá své volné chvíle ve veřejných prostranstvích, venku, na ulici, často bez jakéhokoliv dohledu, dokonce i zájmu dospělých.“ (Pávková, 1999, s. 16)

I přes některé rozdíly můžeme u těchto definic najít společná východiska, volný čas spojují s aktivitami, kterým se věnujeme dobrovolně, které nejsou zároveň našimi povinnostmi nebo přípravou k těmto povinnostem. Do volného času tedy můžeme zařadit všechny činnosti, které nám slouží k relaxaci, seberealizaci, zábavě atd., ne však činnosti, které jsou nutné pro naše běžné žití či pro plnění závazků vyplívajících z našich povinností.

## 1.2 Výchova a volný čas

**Výchova ve volném čase:** Do výchovy ve volném čase řadíme veškeré působení v čase, který neslouží k uskutečnění základních biologických potřeb ani školních nebo pracovních povinností.

**Výchova prostřednictvím aktivit volného času:** Směřuje jednak k utváření individuálních rysů účastníka činnosti, jednak k jeho působení mezi druhými lidmi. Východiskem i cílem aktivit je osvojit si nové znalosti a dovednosti (např. prostřednictvím rozvoje individuálního zájmu). Současně však volnočasové aktivity tuto oblast v mnohém překračují (např. přechodem od individuální zájmové orientace k volbě budoucího povolání)

**Výchova k volnému času:** Zahrnuje reflexi samotného volného času, cílevědomé odkrývání a využívání obsahů činností a různých způsobů jeho využívání. Výchovu k volnému času lze tak právem pokládat za klíč pro otevírání nových možností, aktivit a rozvoje člověka.

**Požadavky na realizaci výchovy mimo vyučování:** Do výchovy ve volném čase bychom měli zahrnout specifické požadavky a podle jejich dodržování následně posoudit jakou kvalitu má výchovné působení ve volném čase. Mezi takové požadavky patří: požadavek pedagogického ovlivňování volného času, požadavek dobrovolnosti, požadavek aktivity, požadavek seberealizace, požadavek pestrosti, požadavek odpočinkového a rekreačního zaměření, požadavek zájmového zaměření, požadavek orientace na sociální kontakt,

požadavek citlivosti a citovosti. Jako další k těmto „základním“ požadavkům zmiňují autoři: požadavek kvality, požadavek efektivity.

### 1.3 Zájem

„Termín zájem vyjadřuje relativně stálé zaměření osobnosti. Zajímavému předmětu nebo činnosti přikládá jedinec zvláštní hodnotu, a proto je veden snahou po aktivním styku s ním, neboť mu přináší kladné citové naladění a uspokojení.“ (Hájek, 2008, s. 164)

**Zájmová činnost:** Patří sem veškerá činnost, kterou si jedinec vybere sám ze své vlastní vůle z různých motivů. Obvykle si jedinec vybírá a rozvíjí ty zájmy, v nichž je úspěšný a dosahuje uspokojení z činnosti. Zájmová činnost plní celou řadu funkcí. Hájek je definuje takto: „Zájmová činnost plní funkci výchovnou i vzdělávací. Rozvíjí celou osobnost, působí motivačně i socializačně, podporuje seberealizaci. Jako součást volného času plní také úkoly zdravotně hygienické. Může být prostředkem relaxace, odpočinku, duševní i fyzické rekreace a regenerace sil.“ (Hájek, 2008, s. 165)

**Činnost spontánní:** Uplatňuje se individuálně nebo ve skupině podle aktuálního zájmu účastníků a je pedagogicky a výchovně ovlivňována nepřímo. Spontánní aktivity (např. v přírodních prostředích, na otevřených hřištích a sportovištích nebo v čítárnách a knihovnách). Jsou přístupny všem zájemcům a nemají stanoven čas začátku ani konce.

**Zájmová činnost příležitostná:** Zahrnuje organizované, jednorázové i cyklické, rekreační, oddechové nebo vzdělávací aktivity – např. cykly přednášek a poznávací soutěže, sportovní turnaje a závody, koncerty a přehlídky umělecké tvořivosti, divadelní a jiná představení, exkurze a výlety, zájezdy a turistické aktivity, příměstské tábory a další způsoby prázdninové činnosti. Je časově ohraničena, řízena přímo pedagogem a současně umožňuje a podněcuje spoluúčast dětí a mládeže. Může probíhat v místním, regionálním, celostátním a mezinárodním měřítku.

**Zájmová činnost pravidelná:** Uskutečňuje se celoročně v pravidelných intervalech (jednou nebo několikrát za týden) pod vedením kvalifikovaného vedoucího. Inspiruje vznik různých způsobů zájmových útvarů (kroužků, uměleckých souborů, sportovních družstev, klubů s volnější organizační strukturou, kurzů trvajících několik měsíců až jeden rok). Jejím cílem je osvojit si nové vědomosti, dovednosti. Účastníci zájmové činnosti seznamují

často na závěr školního roku svoje rodiče i veřejnost s výsledky činnosti (např. formou výstavy, uměleckého vystoupení, přehlídky, sportovní akce) a dostávají osvědčení.

## 1.4 Psychohygienu

L. Míček (1984, s. 9) chápe psychohygienu (duševní hygienu) jako „systém vědecky propracovaných pravidel a rad sloužících k udržení, prohloubení nebo znovuzískání duševního zdraví, duševní rovnováhy.“

K dosažení těchto cílů nabízí volný čas člověku velké možnosti. Pokud mluvíme o volném čase z pohledu psychohygieny, tak bychom měli volný čas chápat jako prostor, kde lze uplatnit různé postupy, které vedou k znovuzískání a upevnění zdraví. Řada různých relaxačních technik nebo psychohygienických programů jsou připravovány pro volný čas. Volný čas působí na jedince pozitivně, jen když je dobře využíván. Jestliže však není volný čas užitečně naplněn, může se stát pro jedince nebezpečným. Značné nebezpečí představuje volný čas, který je využíván k zdravotně a psychologicky škodlivým aktivitám, např. kouření, alkoholismus, hazardní hry atd.

„Psychohygienu se snaží o to, aby byl volný čas využíván nejen k rozvoji osobnosti (aby mohla osobnost podávat větší výkon), ale k rozvoji zdravé osobnosti. Kategorie „zdraví“ je v psychohygieně velmi důležitá a nechápe se jen v negativním pojetí (zdraví jako nepřítomnost nemoci, poruchy), nýbrž se upřednostňuje pozitivní vymezení zdraví. Tak se zdraví chápe jako usilování o zdraví, jako stav plné tělesné, psychické a sociální pohody. Z tohoto hlediska bychom se měli snažit, aby volný čas byl charakterizován:

- spíše aktivní činnost než pasivní
- vstřícností k lidem, světu, ne izolovaností
- optimálním sebeprosazováním a ne vyvoláváním submisivity
- plně vědomou činností a nikoliv impulsivitou i nahodilým chováním
- individuálními projevy
- snahou o sociální integraci
- možností plné emocionální reflexe“ ( Spousta, 1994, s. 37)

Ve volném čase nám psychohygienu dává návod, jak zabezpečit, aby naše aktivity v tomto čase byly pro nás samé, co možná nejzdravější jak pro naši tělesnou schránku a taky i pro naši psychiku. Uvádí mnoho zásad, podle kterých bychom se měli řídit a zároveň i konkrétní techniky sloužící k těmto účelům.



## 2 REALIZACE VOLNÉHO ČASU

### 2.1 Rodina a volný čas

„Rodina jako primární sociální skupina je pro rozhodující většinu dětí a mladých lidí také prvotním prostředím volnočasového života a výchovy, zásadně se podílejícím na formování jejich osobnosti.“ (Hofbauer, 2004, s. 58)

„Na volný čas dětí v rodině jako zdroj pozitivních i negativních vlivů působí především objektivní podmínky života a výchovy dětí v rodině: její velikost a úplnost nebo pozdější zakládání rodiny.“ (Hofbauer, 2004, s. 58)

Vliv má rovněž realizace volného času uvnitř rodiny, podmíněná zejména způsobem jejího života, postoji a výchovnou praxí rodičů vzhledem k dětem nebo časovými a hmotnými předpoklady vytvářenými pro volnočasovou činnost. Připravenost rodičů umožňuje, aby v tomto ohledu nepůsobili ani jako činitel direktivně rozhodující, ani neponechávali volný průběh živelnosti, ale aby byli spíše inspirátorem, iniciátorem nebo spoluorganizátorem, aktivit svých dětí a celé rodiny.

První zkušenosti z aktivit volného času se získáváme v rodině. Rodina pro malé dítě a mladého člověka je prvním prostředím, které pro jejich volný čas vytváří (či má vytvářet) příznivé podmínky: hodnotová východiska a motivaci k dosahování životních cílů, takové uspořádání života rodiny, aby dětem poskytovalo dostatek času a vytvářelo podmínky pro spoluúčast na jeho plánování a prožívání atd.

„Žádoucím, dosud zdaleka nedosaženým cílem je poučený, aktivní zájem každé rodiny o to, aby její děti mohly svůj volný čas bohatě a smysluplně, na základě svého svobodného rozhodnutí a současně za citlivého vedení ze strany rodičů, případně dalších příslušníků rodiny. Rodina jako inspirátor, podporovatel i realizátor volnočasových aktivit může svoje děti učít k volnému času přistupovat tvůrčím způsobem a vytvářet postoje, které budou ochotny a schopny v budoucnosti uplatňovat i po založení vlastní rodiny. Protikladem takového přístupu je snaha některých rodičů o volném čase svého dítěte rozhodovat direktivně nebo je v jeho průběhu nepřiměřeně zaměstnávat.“ (Hofbauer, 2004, s. 61)

## 2.2 Volnočasové aktivity a škola

„Od školy jako všeobecně rozšířené vzdělávací a výchovné instituce se očekává vytváření předpokladů pro úspěšný vstup příslušníků mladé generace do profesionálního, občanského i volnočasového života. Svoji úlohu ve volném čase žáků škola uplatňuje jednak přímo, jednak prostřednictvím svých zařízení.“ (Hofbauer, 2004, s. 66)

„Dobrovolná účast na volnočasových aktivitách školy vytváří prostor pro rozvoj individuálních předpokladů účastníků a jejich zájmového vzdělávání jako souhrn jednorázových i pravidelných činností. Plní funkci vzdělávací a výchovnou, kulturní a sociálně-preventivní, zdravotní (regenerační a relaxační), oddechovou a kompenzační. Ve spolupráci s rodiči, institucemi volného času a obce rozvíjí a kultivuje zájmy a nadání, sociální vztahy a demokratické občanství.“ (Hofbauer, 2004, s. 66)

Volnočasové aktivity školy jsou pro samotné děti velice důležité. V letech školní docházky odkrývají volnočasové aktivity školy zájmy a nadání dětí a mladých lidí, rozvíjejí je samy nebo tomuto rozvoji dávají podněty. Jejich prostřednictvím pomáhají utvářet pozitivní vztah dětí a mladých lidí k dalším způsobům vzdělávání prostřednictvím volnočasových aktivit, k budoucí profesi a celému životu.

### 2.2.1 Volnočasové zařízení školy

„V rámci školy působí specifická zařízení určená pro působení ve volném čase žáků. Navazují na zkušenost evropských zemí získanou v posledním století, jejímž výsledkem byl citlivý přístup k dětem a překonávání odtrženosti školy od zájmů žáků, života, obce i společnosti. Důsledkem bylo rozšiřování výchovného působení do volného času dětí a mladých lidí, spojení jejich aktivit s nejbližším prostředím a spoluúčast na nich.“ (Hofbauer, 2004, s. 75)

Mezi průkopníky rozšiřování výchovného působení na volný čas žáků patří polský lékař a pedagog Henryk Jordán (1842-1907), který za pomoci městské rady města Krakova vybudoval „Park H. Jordana“ jako prostor mimoškolních her a zábav, ozdravného a výchovného pobytu, práce a samosprávné činnosti dětí.

Český pedagog Eduard Štorch (1878-1934) zřídil po první světové válce v pražské Libni dětskou farmu, umožňující dětem z chudších rodin praktické činnosti při pobytu na čerstvém vzduchu.

### **Čím se liší práce ve školských zařízeních (výchovy mimo vyučování, zájmového vzdělávání) od vzdělávacího procesu ve škole?**

Nejprve bych rád upřesnil, co si pod pojmem školská zařízení představit. Mezi školská zařízení patří:

„Podle ustanovení školského zákona (zákon č. 561/2004 Sb., o předškolním, základním, středním, vyšším odborném a jiném vzdělání) jsou do školských zařízení pro zájmové vzdělávání zahrnuta střediska volného času (což jsou domy dětí a mládeže a stanice zájmových činností), školní družiny, školní kluby.“ (Hájek, 2008, s. 141)

Rozdíly v práci ve školském zařízení od vzdělávacího procesu ve škole, jak je uvádí Hájek (2008), jsou:

- Účast není společensky stanovenou povinností jako školní docházka, ale je motivována především dobrovolným a relativně samostatným rozhodnutím jedince.
- Program činnosti a jeho postup vychází více ze skutečné úrovně zájmů než ze závazných norem stanovených pro školní vzdělávání, je zde vytvářen prostor pro individuální přístup a vlastní tempo činnosti.
- Časová volnost dává možnosti využití rozmanitých forem a metod práce
- V souvislosti s předchozím jsou umožněny činnosti v rozmanitých prostorách.

#### **2.2.2 Školní družiny a školní kluby**

Na našich základních školách v současnosti působí ve volném čase žáků školní družiny a školní kluby. Vznikly po druhé světové válce jako zařízení výchovy a péče o děti zaměstnaných rodičů.

Školní družiny navštěvuje většina dětí, které mají zaměstnané rodiče, kteří si přes svou pracovní dobu nemohou děti vyzvedávat ze školy a nemají jinou možnost hlídání. Školní družina je určena především pro děti prvního stupně a zpravidla existují přímo

v základní škole, kterou dítě navštěvuje, mohou být však zřízeny jako samostatná zařízení a sloužit žákům jedné či více škol.

„Základní formou činnosti Školní družiny je činnost *pravidelná* – tj. každodenní pedagogická práce v odděleních s žáky přihlášenými k pravidelné docházce. *Příležitostné aktivity* jsou zde chápány jako akce jdoucí nad rámec jednoho oddělení, popř. určené i pro rodiče či širší veřejnost (např. slavnosti, sportovní dny, karnevaly, besídky...). *Spontánní aktivity* jsou např. neorganizované hry v ranní družině před začátkem vyučování. Družina umožňuje účastníkům také *odpočinkové činnosti*, ty mají odstranit únavu, plní psychohygienické funkce. Odpočívat žáci mohou na podložce či koberci, tuto funkci ale mohou plnit také klidové hry, klidné zájmové činnosti, poslechové činnosti apod. *Příprava žáků na vyučování* měla v náplni školní družiny vždy významné místo. Patří sem např. vypracování písemných domácích úkolů, zábavné procvičování učiva formou didaktických her, získávání dalších doplňujících poznatků při praktických činnostech.“ (Hájek, 2004, s. 146)

Školní klub je na rozdíl od školní družiny zase určen žákům druhého stupně základních škol, popřípadě žákům víceletých gymnázií, ale pouze jen těm žákům, kteří by navštěvovali nejvýše devátý ročník základní školy.

„Základem činnosti školního klubu jsou zájmové aktivity organizované formou různých kroužků, příležitostných aktivit a akcí i průběžnou nabídkou spontánních činností. Do školního klubu se mohou žáci přihlásit k pravidelné docházce nebo jen do některých kroužků. Pravidelná účast na činnosti školního klubu není pro žáky závazná, z provozních důvodů mohou být zařazováni i žáci prvního stupně základní školy. Školní klub je otevřen každý den školního vyučování (popř. prázdnin) pro všechny přihlášené žáky. Omezovat činnost školního klubu jen na sociální službu – dozor nad žáky – mezi dopoledním a odpoledním vyučováním neodpovídá poslání tohoto zařízení. V obcích. Kde není zřízeno středisko volného času dětí a mládeže, může klub přebírat jeho funkci.“ (Hájek, 2008, s.147)

### 2.3 Prostory a zařízení mimo školu

„Důležitou součástí výchovného zhodnocování volného času jsou prostory a zařízení mimo školu procházející zvláště v posledních desetiletí rychlou proměnou. Praxe i teorie věnovala až dosud pozornost především specializovaným zařízením. Volnočasové aktivity se však často, dočasně i trvale, uskutečňují také v prostorách k tomuto účelu původně neur-

čených. Oba zřetele dnes existují souběžně a vzájemně se doplňují. Volnočasové aktivity se tak uskutečňují v původním nebo přizpůsobeném prostředí či městském prostředí a současně podněcují vznik nových činností i typů zařízení.“ (Hofbauer, 2004, s. 79)

### 2.3.1 Vývoj zařízení volného času v České republice

V druhé polovině minulého století nabývala na významu síť domů dětí a mládeže (původně domů pionýrů a mládeže) v Československu, od roku 1993 v České republice. První zařízení tohoto typu vzniklo v roce 1949 v Brně. V roce 1966 v české republice 145 těchto zařízení. V roce 1996 už jich bylo 282 a o sedm let později 291.

„Ve větších městech se naše domy dětí a mládeže stávají komplexem několika zařízení. To jim umožňuje činnost koncipovat všestranně, přibližovat ji konkrétním podmínkám života dětí a mladých lidí, usnadňuje koordinaci a zvyšuje účinnost působení.“ (Hofbauer, 2004, s. 81)

„Během relativně krátké doby několika desetiletí jak v národním i mezinárodním měřítku vznikly různé typy prostor a zařízení strukturovaných podle několika vzájemně se doplňujících hledisek. Mezi základní rysy jejich vývoje patří: rozšiřování funkcí, rozšiřování dosahu na další skupiny mladé populace, i když potřeba v tomto směru není v současnosti zdaleka uspokojována.“ (Hofbauer, 2004, s. 81)

### 2.3.2 Střediska volného času

Mezi střediska volného času se řadí domy dětí a mládeže a stanice zájmových činností. Obě tyto zařízení mohou jako účastníci navštěvovat a využívat malé děti, žáci studenti, rodiče s dětmi. Rozdíl mezi domy dětí a mládeže a stanicemi zájmových činností spočívá především v rozsahu zájmových činností, které nabízí. Domy dětí a mládeže jsou zřízení s širokou zájmových činností. Stanice zájmových činností pouze jednou zájmovou oblastí.

Formy činností v těchto zařízeních:

- „Zájmová činnost příležitostná – zahrnuje nabídku organizovaných příležitostí nebo cyklických akcí výchovně-vzdělávacího či rekreačního charakteru.

- Pravidelná zájmová činnost – je organizována v zájmových útvarech, což je obecně vyšší pojmenování zahrnující zpravidla některé z těchto označení: kroužek, soubor, klub, oddíl, kurz. Je určena účastníkům přihlášeným k pravidelné docházce.
- Táborová činnost – rozumíme jí organizovanou činnost s dětmi, mládeží, příp. s rodiči a dětmi, zpravidla provozovanou v době dlouhodobého volna, o prázdninách.
- Osvětová činnost – střediska volného času mohou poskytovat odbornou pomoc ostatním subjektům pečujícím o volný čas dětí a mládeže v rezortu školství i občanským sdružením pracujícím s dětmi a mládeží a sdružením dětí a mládeže. Pomoc poskytují na požádání podle svých personálních a prostorových podmínek formou seminářů, školení, přednášek, kurzů...
- Individuální práce s účastníky vedoucí k rozvoji nadání – má zpravidla tyto formy: vytváření speciálních zájmových útvarů pro talentované jedince, individuální práce s dětmi mimo zájmové útvary, zadávání a řešení tematických úkolů...
- Nabídka otevřených spontánních aktivit – je průběžná nabídka činností, které jsou pedagogicky a organizačně ovlivňovány pedagogy nepřímo. Nabídka je využívána individuálně nebo skupinami účastníků neorganizovaně podle jejich aktuálního zájmu (např. otevřená hřiště či sportoviště, čítárny, herny atd.). Spontánní činnosti nemají pevně stanovený začátek nebo konec, jsou vymezeny pouze dobou provozu zařízení. Jsou přístupné všem zájemcům a zpravidla není nabídka podmiňována různými provozními či organizačními omezeními.
- Organizace soutěží a přehlídek vyhlašovaných nebo spoluvyhlašovaných MŠMT ČR“ (Hájek 2008, s. 142-143)

Střediska volného času mají, jak bylo konkrétně uvedeno, nejrůznější formy činností, které pro své klienty připravují. Ve výše uvedených formách můžeme vidět, že střediska nabízí takové formy činností, aby se přizpůsobily co nejširšímu okruhu zájemců a zároveň, aby byly vhodné pro konkrétní aktivity.

Převažující funkce těchto zařízení:

Za funkce zařízení můžeme označit zábavu, oddech nebo rekreaci, osvojování nových poznatků, návyků a dovedností, utváření postojů, sociálních vztahů a kompetencí, veřejně prospěšná a solidární činnost...

Mezi další přednosti zařízení patří, že umožňují činnost na různých stupních náročnosti od uspokojování základního zájmu až po podporu dětí s vážným zájmem nebo vysoce nadaných, jež v některém oboru vědy, umění, sportu apod. začínají dosahovat velmi dobrých výsledků a hodlají se na tento obor profesně orientovat.

Obsah a metody:

„Diferenciace zařízení podle obsahu a metod vychází z potřeb a zájmů účastníků. Pro rozvoj zájmů a nadání vytvářejí pestrou nabídku. Zvláštní místo v ní mají soutěže umožňující srovnávat úroveň poznání, dovedností a fyzické výkonnosti účastníků.“ (Hofbauer, 2004, s. 90)

„Někdy jsou úspěšné aktivity podnětem pro vznik nových zařízení, což jejich soustavu obohacuje o dalších možností jako:

- herny a zařízení zábavy a oddechu (pro hry malých dětí, stolní tenis, šipky)
- sportovní zařízení (hřiště různého zaměření, nafukovací haly, tělocvičny)
- zařízení s moderním technickým vybavením pro specializované činnosti (počítačové učebny, zvuková a televizní studia umožňující mediální tvorbu dětí již od 12 let, internetové kavárny, informační centra mládeže)
- zatím ojedinělá zařízení v úzce vymezené oblasti (přípravka střediska volného času pro vstup na střední nebo vysokou školu, dětský hotel zajišťující na komerční bázi celodenní péči o děti.“ (Hofbauer, 2004, s. 90)

## 2.4 Sdružování dětí a mládeže

Častým, oblíbeným a významným způsobem realizace volného času dětí a mládeže je jejich sdružování.

Za jeho základ můžeme považovat dobrovolné rozhodnutí dítěte a mladého člověka do sdružení vstoupit a účastnit se jeho činnosti, přijmout jeho hodnotovou orientaci a uplatňovat jeho cíle, obsahové i organizační zásady, svoje znalosti a dovednosti, aktivitu a čas nevyužívat pouze pro vlastní rozvoj nebo podíl na výhodách, nýbrž také ve prospěch například svých vrstevníků.

Pro mnoho dětí a mladých lidí je první, a často také jedinou formou dobrovolného sdružování neformální vrstevnická skupina. Vytvářejí ji mladí lidé blízkého věku a obdobného zájmu, často také téhož pohlaví a blízkého sociálního statusu. Vrstevnické skupiny vznikají nejprve v místě bydliště, později se dosah jejich působnosti zvětšuje.

„Příslušnost k takovéto skupině poskytuje zázemí a ochranu, kompenzuje jejich sociální a citovou deprivaci, vytváření sociálních vztahů a pocitu bezpečnosti má pro jejich členy někdy stejný význam jako obsah činnosti. Pomáhá překonávat sociální izolaci a přispívá k jejich socializaci a k osvojování pozitivních hodnot. V některých případech však působí opačným směrem. Důsledkem se tak stává antisociální a delikventní chování.“ (Hofbauer, 2004, s. 99)

#### **2.4.1 Sdružení dětí a mládeže a jejich člení podle různých hledisek**

Celková orientace

Základní zaměření: na cíle politické (organizace mládeže určité politické strany), náboženské (z hlediska učení některé církve nebo náboženské společnosti), výchovné (v rámci různých pedagogických koncepcí)

Hlavní funkce vzhledem ke svým členům i společnosti: převážně výchovná nebo také vzdělávací, oddech a zábava, sociální a zdravotní prevence, náprava negativních jevů (re-socializace, reedukace).

Obsah činnosti

Podle jeho šíře: obsah všestranný nebo zaměřený především na některou zájmovou stránku obsahu a metod jeho realizace.



Podle jeho základního zaměření: počínaje výchovou prostřednictvím individuálně motivované zájmové činnosti až po příležitostné nebo trvalé plnění veřejně prospěšného úkolu ve prospěch člověka a přírody.

#### Složení členstva

Podle věku: pouze děti (do 15 let), dospívající mládež (15-18 let), mladí dospělí (18-25 let) nebo tyto věkové skupiny společně, případně i s dospělými členy bez omezení věku.

Podle sociální nebo profesní příslušnosti (sdružení mladých dělníků, vesnické mládeže, studentů, mladých pracovníků různých profesí).

#### Vnitřní upřádání

Podle vztahu sdružení ke svým členům: vztah demokratický a participační, nebo naopak autoritativní a podřizující. V současnosti se výrazně prosazuje první zřetel.

Podle míry institucionalizace: od volně strukturovaného, otevřeného klubu mládeže jako součásti sdružení působícího pouze v místě bydliště po sdružení s ucelenou organizační výstavbou a celostátními řídicími orgány.

Podle míry spoluúčasti členů na činnosti sdružení např. neformální skupina vedená samými mladými lidmi, sdružení dětí vedená dospělými, dětské a mládežnické složky organizací dospělých.

#### Základní typy:

*Sdružení všestranného obsahu se základním posláním výchovy k občanství.*

Nejpočetnějším je v současné době **Junák**, součást světového skautského hnutí, které vzniklo v roce 1907, v současnosti působí ve 214 státech a teritoriích a má 39 milionů členů.

Jeho posláním je působit mezi dětmi, mladými dospělými a vést je k duchovní, mravní a tělesné zdatnosti a připravenosti plnit svoje povinnosti k bližnímu, společnosti, vlasti, přátelství mezi národy. Velký důraz klade na pobyt v přírodě, na výchovu praktických dovedností, družnosti a sebekázně. Jeho hlavní cíle vyjadřují hesla *příroda, sport, kultura, hry, služba, kamarádství, romantika*. Základní strukturou je družina, malá vrstevnická sku-

pina o 5-10 členech vedená dospívajícím rádcem. Junák rozvíjí také rozsáhlou publikační činnost.

Druhým největším sdružením dětí a mládeže je **Pionýr**, jehož jméno vyjadřuje průkopnictví a novátorství. Pionýrská organizace vznikla po druhé světové válce. Mezi její hlavní rysy patřila masovost a jednotnost, jež byly v průběhu vývoje (zejména v šedesátých letech) podrobovány kritické analýze s cílem pojetí a praxi organizace přiblížit potřebám a zájmům dětí. Současný pionýr vznikl po zániku jednotné organizace dětí a mládeže počátkem roku 1990 a navázal na svoje tradice z let šedesátých.

Pionýr se vymezuje jako hnutí demokratické, nezávislé na politických stranách, hnutí a ideologiích, laické, dobrovolné, otevřené, samostatné, všestranně působící ve výchově aktivního občana. Zabývá se obhajobou a uspokojováním zájmů a potřeb svých členů, činí tak rozmanitou pravidelnou činností kolektivů různého věkového složení nebo zájmového zaměření. Působí i vzhledem k nečlenům prostřednictvím místních, regionálních i celostátních aktivit, zvláště soutěží. V roce 2002 jeho letní tábory měly na 40 tisíc účastníků.

#### *Sdružení zájmová*

Vycházejí ze zájmů, tedy z individuální, relativně stálé připravenosti člověka zabývat se předměty a aktivitami, které pokládá za významné. Zájem se projevuje vzhledem k různým oblastem lidských aktivit ve volném čase. Nejčastěji je spjat s tělovýchovou a sporty, s různými způsoby poznávání a ochrany přírody, s uměleckou tvořivostí, s aktivitami společenskovedními atd. Rozvoj zájmů, hlavní motivace členství, je jak východiskem, tak cílem.

Nejdelší tradice a nejširší členskou základnu vytvořila od druhé poloviny 19. století tělovýchovná sdružení dospělých (např. Sokol). Dále patří mezi zájmová sdružení: Sdružení v oblasti umělecké tvořivosti, sdružení poznávání a ochrany přírody (např. Duha), sdružení technických činností, sdružení rozvíjející společenskovední aktivity. „Sokol – čeká obec sokolská, patří mezi tělovýchovné a sportovní organizace. Patřil mezi naše nejvýznamnější organizace a je nejstarší organizací vzniklou na území Čech a Moravy. První sokolská jednota v Praze vznikla roku 1862. Od této doby vznikalo mnoho sokolských jednot. Cílem výchovy je rozvoj osobnosti člověka po stránce duchovní i fyzické, snaží se rozvíjet fyzickou zdatnost. Orientoval se na činnosti správní, hospodářské, technické a

vzdělávací. V roce 1952 byl sokol zrušen. Roku 1989 byl pak znovu obnoven, ale už nedosáhl takového postavení a rozmachu jako před druhou světovou válkou.“ (Němec, 2002, s. 34-42)

#### *Sdružení veřejně prospěšná*

Jejich základním posláním je překračovat hranici individuálního zájmu a působit ve prospěch dalších lidí, vrstevníků či dospělých, případně napomáhat ochraně a zlepšení stavu přírody. Také tato sdružení jsou programově a obsahově rozrůzněná. K těmto sdružením patří např. Hnutí Brontosaurus. „Hnutí Brontosaurus – nezávislé hnutí sdružující děti a mládež zaměřené na ochranu a tvorbu životního prostředí.“ (Pávková, 2002, s. 144)

#### *Sdružení odborů a politických stran*

Tato sdružení vznikala a rozvíjela se od 19. století. Mezi mladou generaci působila nepřímo, jako hnutí a organizace dospělých, kteří usilovali o to zlepšit její postavení ve společnosti.

#### *Sdružení orientovaná nábožensky*

Také sdružení vytvářena z podnětu církví a náboženských společností nebo působícího přímo v jejich rámci rozvíjejí svoje působení mezi dětmi a mladými lidmi od 19. století. V průběhu se značně diferencovala podle pohlaví (sdružení chlapců, děvčat), věku (sdružení dětí, dospívající mládeže, mladých dospělých), zaměstnání (studenti, zaměstnanci různých oborů) nebo zájmového zaměření. Také počet jejich mladých členů však v současnosti klesá. Souvisí to se skutečností, že se příslušnost k církvím rostoucí měrou stává formálnější, a jak potvrzují výzkumy, vztah mladých lidí v tomto směru slábne víc než u dospělých. Mezi takové sdružení patří např. YMCA.

YMCA je křesťansky orientované dobrovolné nepolitické a neziskové sdružení, které usiluje o plnohodnotný život mladých lidí. Jméno YMCA je zkratkou anglického názvu „Young Men’s Christian Association“, jehož českým ekvivalentem je dnes pro YMCA „Křesťanské sdružení mladých lidí“. YMCA je hnutím služby a pomoci. Harmonickým rozvojem tělesné, duševní a duchovní stránky člověka chce přispívat ke zdravému, odpovědnému a radostnému životu lidí ve společnosti. (<http://www.ymca.cz/info-oymca/poslani/>)

*Samosprávné struktury dětí a mládeže*

„Hledání nových možností sdružování dětí a mladých lidí sloužícího demokratické výchově a veřejně prospěšné činnosti se v posledních letech projevilo vytvářením samosprávných struktur. Jejich smyslem je pronikat k dalším vrstvám mladé generace a získávat je pro účast na aktivitách ve prospěch druhých lidí nebo přírody. Jde o žákovské samosprávy, rady, fóra a zejména sněmy nebo parlamenty ve školách, při zařízení volného času atd.“ (Hofbauer, 2004, s. 113)

*Otevřená sdružení*

Sdružení jednotlivců i kolektivů bez ohledu na členství v dalších organizacích. Mezi takové patří sdružení Duha. „Hlavní důraz klade na vytváření a realizaci programů pro děti a mladé lidi. Vytváří i možnosti aktivního zapojování dalších generačních skupin. Sdružení pořádá společné akce v přírodě, ve městě. Zaměřuje se na hry, psychologické hry a recesi.“ (Pávková, 1999, s. 151)

## **2.5 Nízkoprahová zařízení pro děti a mládež (NZDM)**

Na závěr této kapitoly, kde jsem vypsal možnosti trávení volného času pro děti a mládež bych ještě rád zmínil nízkoprahová zařízení. Tyto zařízení jsou podle mého názoru velice důležitá a to právě svou nízkoprahovostí, tj. že je mohou navštěvovat všechny děti bez rozdílu, zvláště je dobré jejich využívání pro děti v nějaké tíživé životní situaci (rodinné problémy, nízká sociální a životní úroveň, špatné vztahy s vrstevníky atd.) Zařízení je také velmi prospěšné pro jedince, kteří jsou ohroženi sociálně patologickými jevy, jako jsou např. kriminalita, zneužívání návykových látek, násilí, diskriminace, záškoláctví...)

„Jako své základní poslání si tyto zařízení vytkla doprovázet jedince v obtížných životních situacích a přispívat ke zlepšení kvality jejich života. Cíl je následně definován jako zlepšení kvality jejich života, umožnit jim lépe se orientovat v sociálním prostředí, napomáhat při vytváření podmínek pro řešení nepříznivých sociálních situací. Každé NZDM si vytváří program a rozsah činnosti podle svých podmínek. Služba zařízení je poskytována na základě „nízkoprahovosti“ – tj. maximální přístupnost a odstranění sociálních, psychických či jiných bariér. Účast na činnosti je bezplatná, klient se nemusí registrovat ani jinak přihlašovat a může zůstat v anonymitě, může kdykoli přijít nebo odejít podle svého uvážení“ (Hájek, 2008, s. 151)

NZDM nabízí tyto čtyři základní formy služeb:

1. Volný vstup a pobyt v zařízení podle osobních potřeb klienta – umožňuje mu využití výhod prostor zařízení oproti ulici, může přijít a trávit zde volný čas, vykonávat osobní činnosti (domácí úkoly, četbu knih nebo časopisů atd.)

2. Volnočasové aktivity – pro tento účel NZDM zajišťuje základní vybavení, mají zde k dispozici základní technické vybavení pro trávení volného času ( společenské hry, výtvarné potřeby, papír, tužku apod. ), poskytuje podmínky pro realizaci vlastních aktivit klientů, hlavně prostor, čas a technické zázemí, odbornou pomoc, především však aktivizují klienty a podněcují je ke svépomocným činnostem.

3. Sociální služby – NZDM zajišťuje nabídku sociálních služeb, která je založena na kontaktní práci s klienty (navázání kontaktu, zajištění individuálních potřeb), situační intervenci, základním poradenstvím.

4. Aktivity a činnosti zaměřené na prevenci – NZDM nabízí programy z oblasti prevence se zaměřením na snížení rizik sociálně patologických jevů (šikana, agresivita, užívání alkoholových i nealkoholových drog apod.).

### 3 FAKTORY OVLIVŇUJÍCÍ VYUŽITÍ VOLNÉHO ČASU

Jsou to faktory, které zásadním způsobem ovlivňují trávení volného času jedince. Tyto faktory jsem rozdělil na dvě základní skupiny vnitřní a vnější. Mezi vnitřní patří např. věk, pohlaví, fyzická kondice a zdravotní stav, psychická kondice..., k vnějším se řadí osobnost pedagoga, prostředí, kde je volný čas realizován.

#### 3.1 Vnitřní faktory ovlivňující využití volného času

„Náplň volného času se nejvíce mění s věkem. Předškolní dítě např. nerozlišuje mezi hrou a prací, jakákoliv aktivita – včetně přirozeného učení imitací – je rozdělena převážně spánkem a bděním. Ve školním věku učení již může částečně splývat s prací. Domácí vězení a psaní úkolů může být trestem. Školní děti se proto většinou velmi těší na soboty, neděle, prázdniny. Pro děti v duševní pubertě je charakteristická změna zájmového vyladění a zaměření. Seberealizace nemusí být spojována jen se školou. Ani teoreticky nadaný adolescent se stále neučí, ani by neměl.“ (Spousta, 1994, s. 48)

Postupně s věkem dochází ke změnám v sociálním vývoji, které se označují termínem **sociální zrání**. Je to vlastně rozvoj společenské stránky jedince. „Sociální zrání chápeme jako komplex vývojových změn v chování a vědomí mládeže. Mění se také její postavení ve společnosti. Původní objekt společenské péče postupně zraje ve společenský subjekt. Sociální zrání, které probíhá v oblasti vědomí, umožňuje mladým lidem ujasnit si, čeho chtějí ve společnosti dosáhnout a co od nich společnost vyžaduje. V další dimenzi sociálního zrání se mládež učí sociální adekvátnosti a přiměřenosti jednání při dosahování společenských a osobních cílů.“ (Sak, 1985, s. 62)

Trávení volného času se řídí pohlavím. Již od útlého věku jsou zjevné rozdíly mezi trávením volného času chlapců a dívek. Chlapci jsou vedeny k jiným aktivitám než dívky už od svých rodičů, což je zároveň jeden z hlavních důvodů těchto rozdílů, často se totiž objevují i dívky věnující spíše např. typicky mužským sportem, pokud se o něj vlastní matka intenzivně zajímá. Dalším důvodem rozdílných zájmů jsou hormonální vlivy.

Dále je významná psychická kondice. „Psychická kondice je dána temperamentovou výbavou, vyšší inteligence a stupněm aktivity, energičnosti, podmiňující volní složku osobnosti. Psychická výbava rozhoduje spolu s výbavou tělesnou o životním stylu (práce, zábava,

odpočinek) do značné míry, avšak do jaké, nebylo pravděpodobně experimentálně prozkoumáno a ověřeno.“ (Spousta, 1994, s. 50)

## 3.2 Vnější faktory

Jako vnější faktory ovlivňující volný čas zde zmíním prostředí, ve kterém aktivity volného času probíhá a osobnost pedagoga.

### 3.2.1 Prostor

K prostředí patří následující dimenze: ekologická, společenská, sociální a kulturní. Ekologickou dimenzi tvoří materiální a estetické aspekty zařízení. Týká se jí architektura budovy zařízení, její vybavení a uspořádání včetně přilehlých prostor - hřiště, zahrada atd. Společenské prostředí je dáno lidmi - jednotlivci i skupinami. Patří sem především děti, pedagogové volného času, rodiče, vedení a provozní personál. Z ekologické a společenské oblasti vyplývají tedy především objektivní data o zařízení. Ukazuje se vnější obraz (např. organizace - počet a velikost skupin při zájmových aktivitách, počet uživatelů zařízení), kvalita a kompetence osob (např. věk a vzdělání pracovníků). Sociální dimenze se vztahuje na způsob komunikace a kooperace mezi jednotlivci i skupinami. Svým chováním a vztahy se na ní podílejí například pedagogové volného času a jiní pracovníci, žáci, rodiče.

### 3.2.2 Osobnost pedagoga

Osobnost pedagoga hraje významnou roli, právě od přístupu pedagoga se odvíjí, nakolik bude jeho činnost nejen pro jedince zábavná, ale především prospěšná, nakolik z ní bude mít jedinec pocit úspěchu a seberealizace.

Podle zákona o pedagogických pracovnících je pedagogickým pracovníkem osoba, která vykonává přímou vyučovací, výchovnou, speciálněpedagogickou nebo pedagogickopsychologickou činnost. Předpokládá se přímé působení na vychovávaného, vzdělávaného jedince. Mezi pedagogické pracovníky tedy patří: učitelé, vychovatelé, pedagogové volného času, speciální pedagogové, asistenti pedagoga, trenéři atd.

V době mimo vyučování se uplatní především pedagog volného času a vychovatel. Hájek definuje tyto profese následovně: „Pedagogové volného času působí zejména ve střediscích

volného času, tedy v domech dětí a mládeže a ve stanicích zájmových činností. Pracovníci zařízení pro zájmové vzdělávání typu školní družina a školní klub, výchovných a ubytovacích zařízení typu domov mládeže, škola v přírodě či internát nebo zařízení pro ústavní a ochranou výchovu jsou označováni pracovním způsobem jako vychovatelé. Rozdíl mezi těmito dvěma profesemi vyplývá z odlišného poslání a obsahu činností jednotlivých zařízení. Pracovní náplň je do jisté míry odlišná, přesto však lze konstatovat, že převažuje pedagogické ovlivňování volného času.“ (Hájek, 2008, s. 130)

Práce pedagogů volného času má své zvláštnosti. Výchova ve volném čase bývá označována, na rozdíl od výchovně vzdělávacího procesu ve školách, jako neformální. Hlavním znakem je požadavek dobrovolné účasti na výchovných činnostech. Z toho vyplývá, že u pedagogů volného času převažuje podíl neformální autority, tudíž nutnost imponovat jako osobnost, umění jedince pozitivně motivovat k činnosti.

Zvláštností práce pedagoga volného času a vychovatele jsou tyto skutečnosti:

- „obsah výchovy není závazně stanoven, je dán pouze rámcově nebo má charakter doporučení.
- Protože není závazně stanoven, je i hodnocení výsledků jednotlivců individuální s důrazem na dosažené pokroky, snahu, radost z činnosti.
- Autorita pedagoga volného času nebo vychovatele má vyrovnaný podíl formálnosti a neformálnosti. To vyplývá z odlišného postavení pedagogů. Například odlišný podíl formální a neformální autority bude u vychovatele v domově mládeže a u vedoucího oddílu na dětském táboře.
- Pedagog volného času či vychovatel volí hlavně aktivizující metody a formy práce, převažují práce v malých skupinách nebo individuální formy. Prostředí i činnosti jsou velmi rozmanité a proměnlivé.“ (Hájek, 2008, s. 132)

Ať už se jedná o pedagogy, kteří se účastní výchovně vzdělávací činnosti ve škole či o pedagogy volného času všichni by měli mít určité pozitivní charakterové vlastnosti, které v jejich činnosti využívají. Žádný člověk ani pedagog není dokonalý a ideální ve všech směrech. Ovšem jsou rysy osobnosti, které jsou žádoucí pro úspěšné a účelné vykonávání pedagogického povolání. Mezi takové vlastnosti patří:

- schopnost empatie, vcítění se do druhých



- komunikativnost, potěšení z komunikace s druhými lidmi, umění naslouchat
- přiměřená míra autoritativnosti, která umožňuje vedení druhých lidí
- odolnost vůči stresu a zvládnání náročných životních situací
- pozitivní naladění, optimismus
- pozitivní vztah k lidem

Kromě kladných lidských vlastností a specifických požadavků na pedagogy jsou i nároky, které se více vztahují k povolání pedagoga volného času a vychovatele.

Pedagog volného času či vychovatel pracuje s jedinci různého věku, často s věkově i jinak heterogenními skupinami, někdy i s postiženými jedinci a v různých typech zařízení. Je možné uvažovat o vlastnostech, jež jsou pro pedagogy, kteří pracují s lidmi ve volném čase, zvláště žádoucí:

- schopnost přizpůsobovat se proměnlivým podmínkám a řešit nečekané situace
- aktivita, iniciativa, průbojnost, schopnost prosazovat své názory a požadavky
- tvořivost, nápaditost, fantazie
- hravost, radost ze hry
- smysl pro humor
- fyzická zdatnost, dobrý zdravotní stav
- příjemný vzhled a přiměřená úprava zevnějšku
- pochopení pro věkové zvláštnosti i při práci s věkově heterogenními skupinami
- zvládnání a dovedností a technik účinného jednání (Hájek, 2008)

Ačkoli má volný čas více definicí, všechny mají něco společného. Měl by představovat dobu, kdy si svůj program chystáme sami a z vlastní vůle, dobrovolnost je u aktivit ve volném čase jednou ze základních podmínek. Volný čas dětí je sice vhodné nějakým způsobem usměrňovat, ale ne ho celý řídit. Aby byl volný čas, co možná nejprospěšnější musí být vhodně realizován. Důležité je u dítěte vypěstovat správný, zdravý přístup k využití vlastního volného času. K tomuto a dalším funkcím slouží nejrůznější zařízení, instituce,

sdružení, které se výchovou či aktivitami ve volném čase zabývají. Jednou z prvních institucí, kterou děti poznávají v tomto směru, je jejich základní škola, která jim kromě povinné výchovy a vzdělávání zprostředkovává i mimoškolní aktivity, které navštěvují nebo nenavštěvují z jejich vlastního rozhodnutí. Mimo základní školu funguje pro zhodnocování volného času řada sdružení a středisek volného času, které realizují nejrůznější formy činností, tak aby si každý mohl najít tu, která mu bude nejlépe vyhovovat. Na volbě aktivit volného času má významný vliv množství těžko ovlivnitelných nebo zcela neovlivnitelných faktorů. Mezi takové patří např. věk, pohlaví, osobnost pedagoga, prostředí, ve kterém se činnost realizuje. Těžko se dá předpokládat, že se bude žák v první třídě zajímat o stejné aktivity jako patnáctiletý žák ve třídě deváté, že chlapci budou mít totožné zájmy s děvčaty, že u nepříjemného pedagoga budou spokojení účastníci nebo že v nevhledném, nepodnětném prostředí budou děti motivovány podávat dobré výkony a budou ho s nadšením navštěvovat.

## **II. PRAKTICKÁ ČÁST**

## 4 PROJEKT VÝZKUMU

V této části své bakalářské práce nastíním, jak probíhal výzkum, jaké metody jsem využil, kde byl realizován, z koho je složen můj výzkumný vzorek a jaké výzkumné problémy jsem se tímto výzkumem pokusil zjistit.

### 4.1 Výzkumný problém

1. *Do jaké míry pokrývá nabídka volnočasových aktivit Základní školy Mládeže ve Znojmě zájmy dětí druhého stupně?*

Zajímá mě, jestli jsou děti na této Základní škole ve Znojmě spokojené s tím, co pro ně škola mimo vyučování nabízí, jestli je podle nich spektrum nabízených kroužků či jednorázových aktivit natolik široké, aby dokázalo oslovit většinu žáků dané školy.

2. *Jakých jiných zařízení využívají tyto žáci pro zhodnocení svého volného času?*

U tohoto výzkumného problému jsem se zajímal, jaké jiné zařízení jsou pro trávení jejich volného času atraktivní. Jestli tyto zřízení upřednostňují od své základní školy i přes stejnou zájmovou činnost, kterou mohou vykonávat právě ve škole, a proč.

### 4.2 Druh výzkumu

Pro praktickou část ke své bakalářské práci jsem zvolil kvantitativní výzkum. Cílem mého výzkumu bylo zjistit aktuální stav výsledků na výzkumný problém a vzhledem k relativně většímu počtu jedinců ve výzkumném vzorku je kvantitativní výzkum vhodný.

#### 4.2.1 Výzkumná technika

Jako výzkumnou techniku jsem použil dotazník. Dotazníkovou metodu jsem si vybral proto, že umožňuje získat mnoho údajů od většího množství respondentů a to poměrně rychle a levně.

„Podstata dotazníkové techniky spočívá v tom, že potřebné informace získáme prostřednictvím písemného dotazu. Znamená to, že komunikační tok mezi badatelem a respondentem je zprostředkován sériemi otázek, které pokrývají zkoumanou oblast problému.“ (Zich, 1976, s. 180)

Dotazník (viz Příloha P I), který jsem vytvořil a použil pro sběr dat, byl zcela anonymní a skládal se z 22 otázek. V dotazníku byly použity tři typy otázek. Uzavřené, u kterých měli žáci na výběr z výčtu možných odpovědí, polozavřené, kde kromě naznačených odpovědí mohli ještě doplnit svou vlastní a otázky otevřené u kterých měli žáci zapsat svou vlastní odpověď.

Prvních šest otázek dotazníku se ptaly žáků na využívání volnočasových aktivit zprostředkovaných základní školou a na znalost nabídky těchto aktivit. Otázky 7 – 11 měly zjistit názor respondentů na nabídku aktivit, popřípadě, čím by se dala obohatit. Otázka 12 se ptala jakých jiných aktivit, krom těch zprostředkovaných základní školou žáci využívají. 13 otázka zjišťovala, jakým způsobem nejraději tráví žáci svůj volný čas. Otázky 14, 15, 16, se postupně ptaly na mimoškolní zařízení volného času, jestli nějaké samotní žáci navštěvují a jak jsou s trávením svého volného času v rámci tohoto zařízení spokojeni. 17 otázka se zajímala o to, zda děti upřednostňují aktivity v rámci školy či raději volí mimoškolní zařízení. V otázce 18 a 19 jsem zjišťoval názor na množství a spokojenost s mimoškolními zařízeními. 20. a 21. otázka se zajímala o podíl rodičů na trávení volného času svých dětí a otázka 22 zjišťovala spokojenost dětí s prací pedagoga při volnočasové aktivitě.

### 4.3 Výzkumný vzorek

Výzkum se zajímal o děti staršího školního věku, základní výzkumný soubor tvoří žáci 6 – 9 ročníku Základní školy Mládeže ve Znojmě.

V této škole jsem se přes známého pedagoga domluvil s vedením školy na realizaci svého výzkumu. Poté jsem se domluvil s konkrétními pedagogy, kterým jsem vysvětlil potřebné informace k rozdělení a vyplnění dotazníků.

Výzkumný soubor tedy obsahuje 100 respondentů, tj. žáků 6 – 9 třídy již zmiňované školy. Škola měla k dispozici 100 dotazníků, které byly rovnoměrně rozděleny do každého ročníku. V každém ročníku byla náhodně zvolena jedna třída, ve které byl dotazník rozdán.

#### 4.3.1 Charakteristika výzkumného vzorku

Výzkumný vzorek obsahuje děti staršího školního věku. Starší školní věk je spojen s řadou změn ve vývoji jedince, je to období puberty, období, kdy začíná jedinec dospívat. V této fázi vývoje dochází k výrazným změnám v tělesném vývoji, které se vyznačují rychlým růstem, děti jsou „samá ruka samá noha“, mají problémy s koordinací pohybů, působí neohrabaně. Dochází také ke změnám ve vývoji poznávacích procesů. Děti dokážou lépe ovládat svou záměrnou pozornost, začínají používat účinnější strategie, které jim pomáhají efektivněji se učit a lépe dokážou odhadnout svoje znalosti, rozvíjí se logická paměť a abstraktní myšlení. K dalším změnám dochází v emočním vývoji. V dospívání dochází ke změnám v citovém prožívání, objevuje se větší labilita, dráždivost, tendence reagovat přecitlivěle i na běžné podněty, často dochází ke vzdorovitosti. Další změny probíhají ve vývoji osobnosti a identity. Dochází k celkové proměně osobnosti. Dospívající se snaží, co nejlépe poznat sám sebe, poznat své schopnosti a možnosti do budoucna a zaujmou k nim nějaký postoj, často bývají sebekritičtí a nespokojeni sami se sebou, na jejich sebehodnocení mají také velký podíl ostatní (kamarádi, spolužáci, rodina). Toto období je také důležité a významné pro socializaci jedince. Dochází ke změně ve vztahu k lidem, často odmítají podřízenost, uznávání autorit, snaží se osamostatnit, rozhodovat sami o sobě, pro dospívajícího se stávají více důležití vrstevníci a volný čas, který se snaží si organizovat již sami.

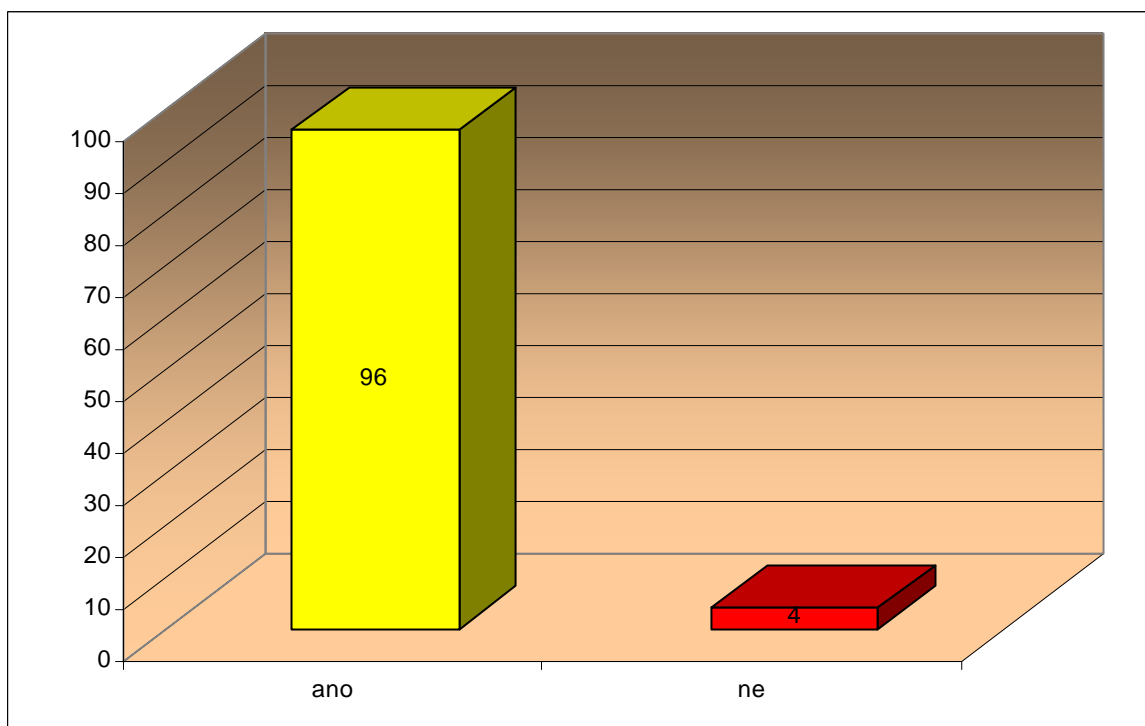
#### 4.4 Zpracování dat

Pro vyhodnocení dat bylo použito čárkovací metody a standardní statistické metody prostého součtu zjištěných dat pro každou provedenou volbu jako výběr z možností. Pro zpracování dat jsem použil čárkovací techniku. Po zpracování všech dotazníků jsem sečetl stejné odpovědi, abych získal jejich absolutní četnost, u některých otázek jsem výsledek vyjádřil i procentuálně. Výsledky výzkumu jsem vyjádřil písemně a pomocí grafů popřípadě tabulek.

## 5 GRAFICKÉ A PÍSEMNÉ VYJÁDŘENÍ VÝSLEDKŮ

### 5.1 Vyjádření výsledků jednotlivých otázek

**1. Poskytuje škola, kterou navštěvuješ nějaké aktivity pro volný čas (tj. aktivity nad rámec výuky např. zájmové kroužky, návštěvy divadelních představení atd.)**



obr. 1. Povědomí žáků o aktivitách školy

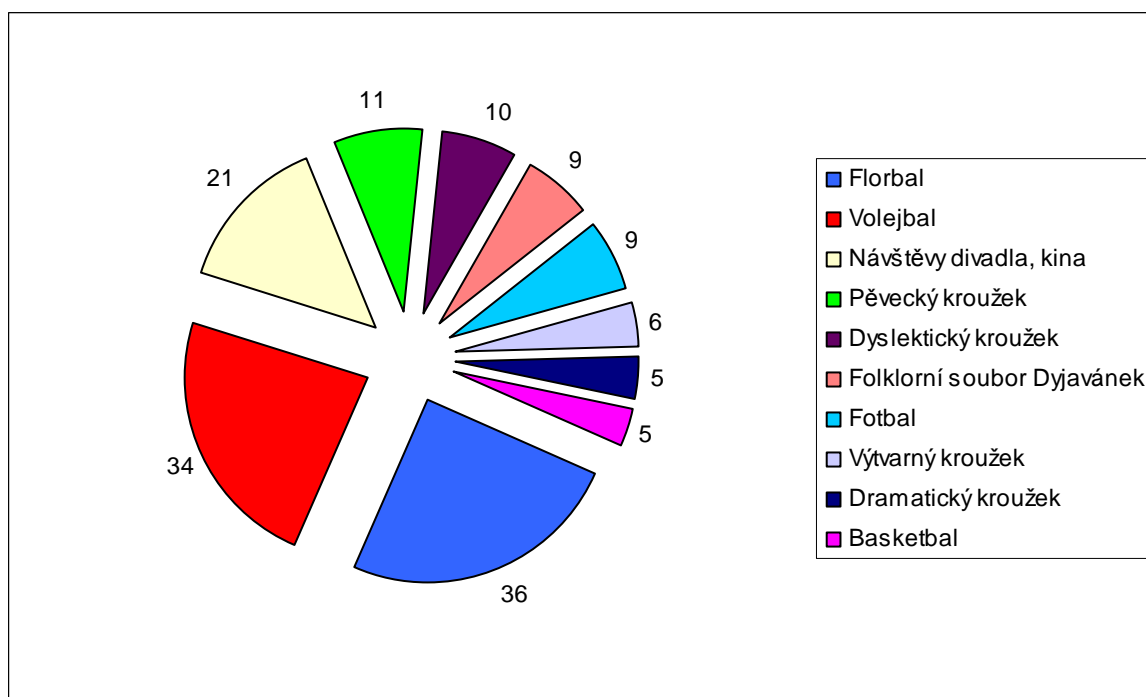
Drtivá většina žáků v počtu 192 z 200 se přiklonila k možnosti ano, z čehož vyplývá, že většina dotazovaných žáků si je vědoma možnosti využívání volnočasových aktivit v rámci základní školy, kterou navštěvují.

**2. Ty osobně znáš nějaké takovéto aktivity poskytované školou, kterou navštěvuješ?**

U této otázky jsem zjišťoval, jestli žáci znají nějaké z aktivit, které pro ně připravuje jejich ZŠ. Na výběr měli dvě odpovědi a u kladné, měli vypsát, které takové aktivity si vybaví.

	Absolutní čet- nost
Ano	78
Ne	22

Tab. 1. Znalost aktivit



obr. 2. Kroužky, které žáci znají

U této otázky se vyjádřilo 78 dotázaných žáků kladně a pouze 22 žáků uvedlo, že takovéto aktivity na své škole nezná. 78 žáků tedy u odpovědi ještě doplnili, jaké aktivity znají (viz. předcházející graf). Nejčastěji se v odpovědích objevil florbal, který uvedlo 36 žáků, 34 žáků uvedlo volejbal, a jako třetí nejčastěji zmiňované aktivity byly návštěvy divadel a kin, které uvedlo 21 žáků. Pěvecký kroužek uvedlo 11 žáků, dyslektický 10, fotbal a folklorní soubor dyjavánek uvedlo po 9 dotázaných, 6 pak ještě doplnilo výtvarný kroužek, stejný počet 5 žáků uvedlo dramatický kroužek a basketbal.

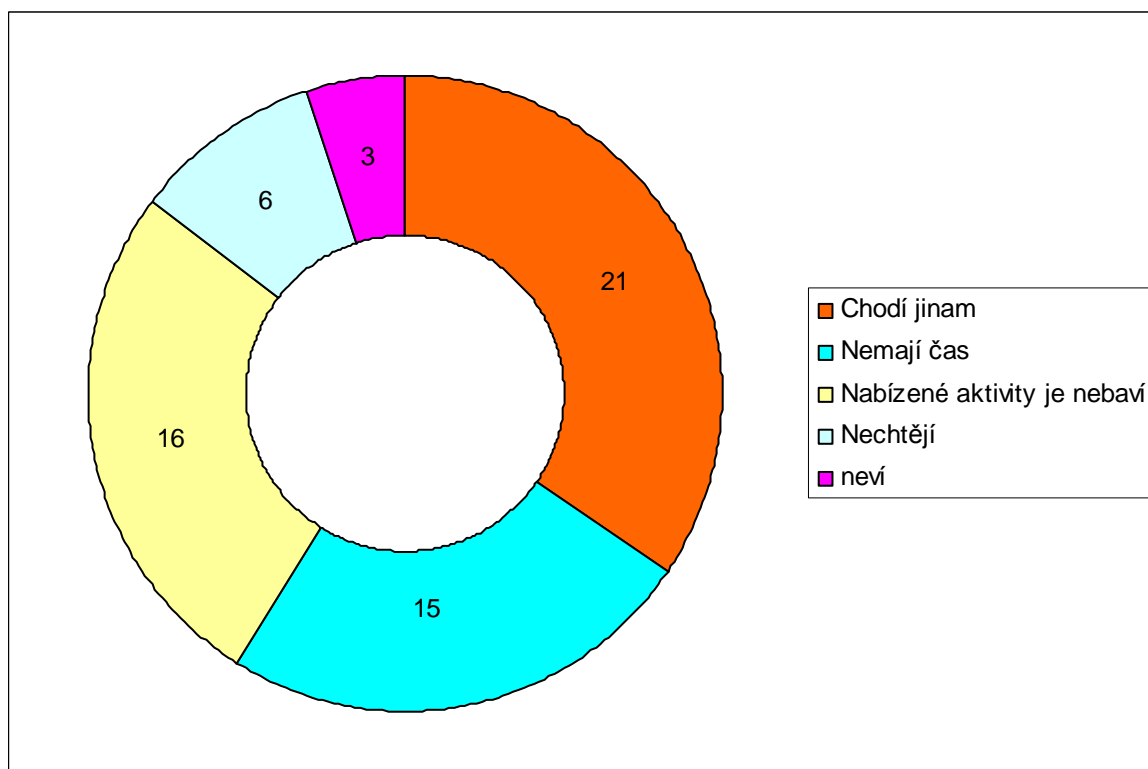


### 3. Účastníš se aktivně i ty některé z takových aktivit?

Zde jsem zjišťoval aktivní účast žáků na v předcházející otázce uváděných aktivitách. A zároveň důvody, proč se jich neúčastní.

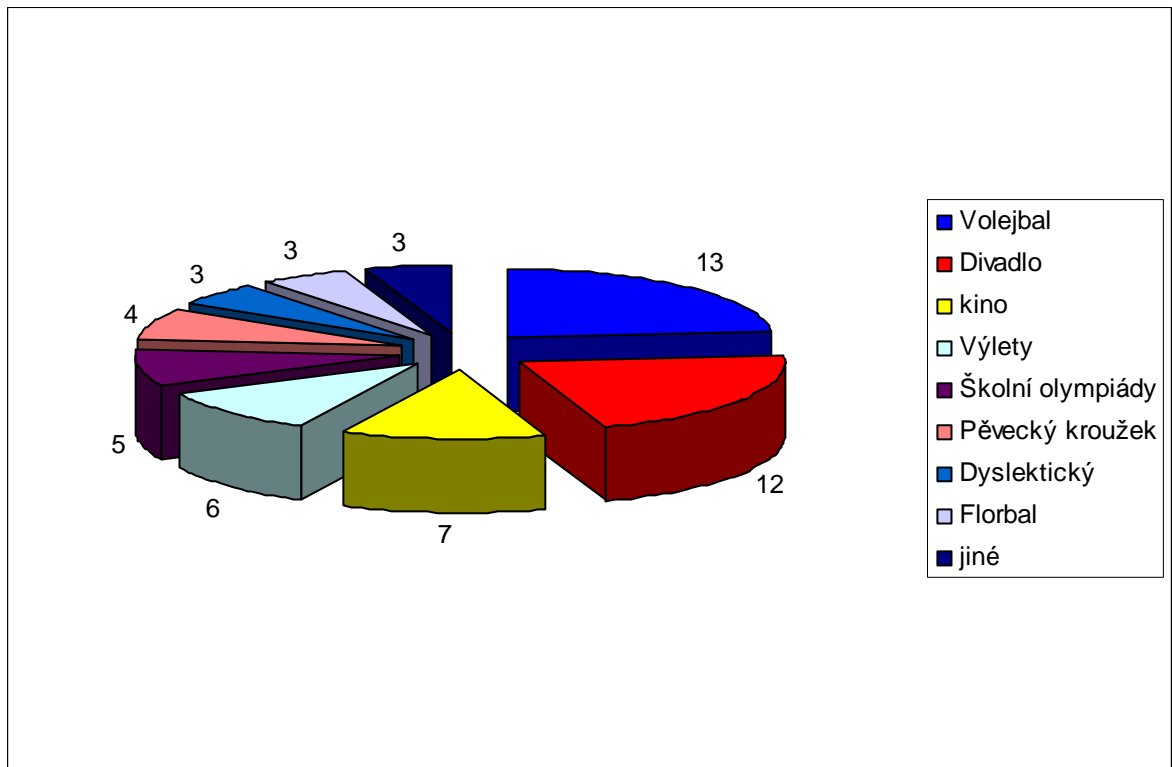
	Absolutní četnost
Ano	39
Ne	61

Tab. 2. Účast na aktivitách



obr. 3. Důvody neúčasti na aktivitách

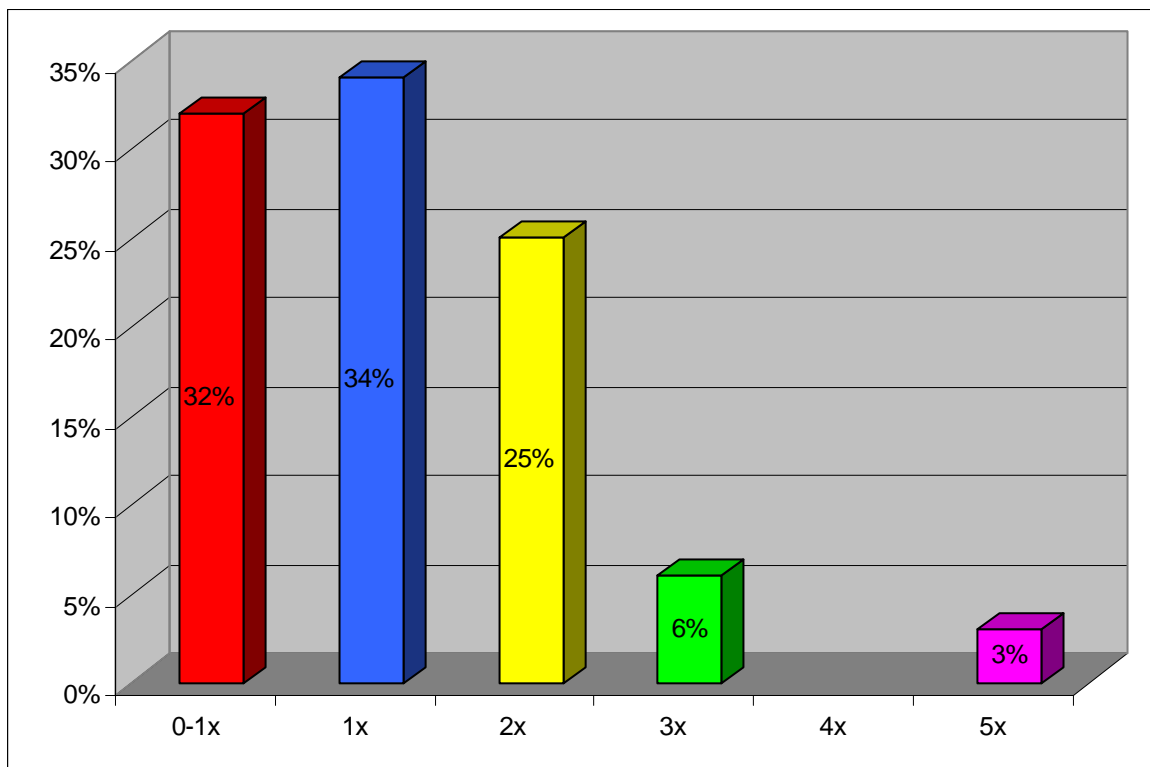
39 žáků vyplnilo, že se aktivně účastní nějaké nabízené aktivitě, zbylých 61 se žádné takové v rámci jejich ZŠ nevěnují. 61 žáků, kteří si vybrali možnost, že se neúčastní těchto aktivit, měli vyspat důvod, proč je tomu tak. Nejčastější byla odpověď, že chodí do jiného zařízení (21 žáků), další důvody byly, že je nabízené aktivity nebaví (16 žáků), že nemají čas (15 žáků), že se nechtějí těchto aktivit účastnit (6 žáků), že neví (3 žáci).

**4. Pokud byla tvá odpověď u minulé otázky ano, vypiš, kterých aktivit se účastníš?**

obr. 4. Aktivity navštěvované žáky

K této otázce se vyjádřilo 39 žáků, kteří v minulé otázce odpověděli, že se účastní nějaké z nabízených aktivit a v téhle otevřené otázce měli vypsát kterým. Nejčastěji se v odpovědích vyskytovala odpověď volejbal (13 žáků) a návštěvy divadla (12 žáků) s odstupem pak následovaly odpovědi: návštěvy kina (7 žáků), výlety (6 žáků), školní soutěže a olympiády (5 žáků), pěvecký kroužek (4 žáků), dyslektický (3 žáci), florbal (3 žáci), jiné (3 žáci).

### 5. Jak často se těmto aktivitám věnuješ?



obr. 5. Frekvence účasti na aktivitách

K této otázce se opět vyjádřilo jen 39 studentů, kteří se účastní aktivit nabízených ZŠ. 34% z těchto žáků uvedlo, že se těmto aktivitám věnují 1x týdně, 32% uvedlo 0-1x týdně (zde se jednalo především o návštěvy divadel, kin a různé školní soutěže), 25% napsalo 2x týdně, 6% uvedlo 3x týdně a zbylé 3% respondentů se věnují těmto zálibám 5x týdně.

### 6. Myslíš, že nabídka volnočasových aktivit tvé ZŠ je dostatečně široká?

	Absolutní četnost
Ano	46
Ne	38
Nevím	16

Tab. 3. Spokojenost se šíří nabídky

Podle necelé poloviny, přesně 46 žáků, je tato nabídka dostačující. 38 žáků ji považuje za nedostatečnou, zbylých 16 označilo možnost nevím a nemají teda na tuto otázku ujasněný názor.

### 7. Pokrývá nabídka volnočasových aktivit tvé ZŠ, tvé vlastní zájmy?

	Absolutní četnost
Ano	45
Ne	32
Nevím	23

Tab. 4. Shoda aktivit ZŠ se zájmy žáků

Většina v počtu 45 žáků uvedla, že nabídka pokrývá jejich individuální zájmy, 32 respondentů označilo odpověď ne, tudíž zcela nebo vůbec nepokrývá jejich zájmy, 23 žáků uvedlo, že neví.

### 8. Jsi spokojen s nabídkou volnočasových aktivit na tvé ZŠ?

	Absolutní četnost
Ano	74
Ne	26

Tab. 5. Spokojenost s nabídkou aktivit ZŠ

I přes to, že značný počet žáků v předchozích otázkách označilo nabídku aktivit ZŠ za nedostatečně širokou nebo že nepokrývá jejich zájmy, celých 74 ze všech dotázaných je spokojena s touto nabídkou, zbytek 26 spokojen není.

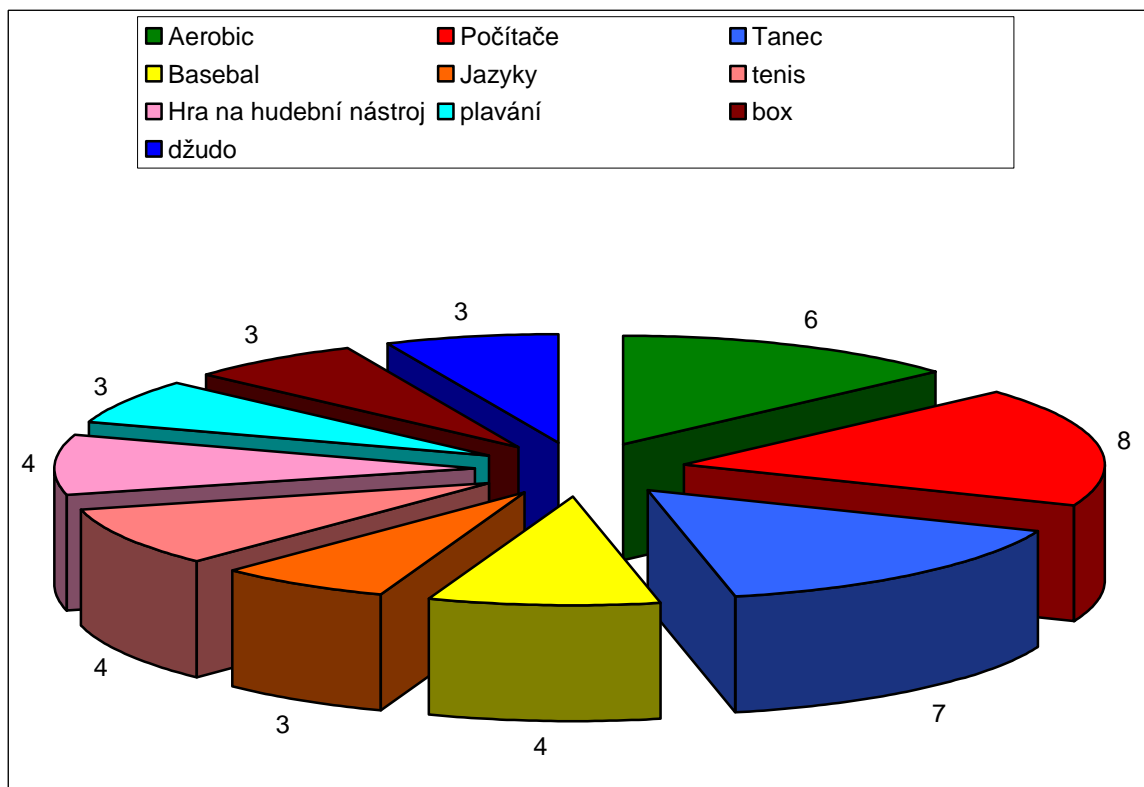
**9. Kdyby to záviselo jen na tobě, doplnil bys nabídku volnočasových aktivit tvé ZŠ ještě o nějaké jiné aktivity?**

	Absolutní četnost
Ano	53
Ne	47

Tab. 6. počet žáků, kteří by doplnili aktivity ZŠ

53 žáků by tuto nabídku rozšířilo, 47 žáků by ji nechalo tak je, ať už z toho důvodu, že jim vyhovuje nebo se o ni nezajímají.

**10. Pokud byla tvá odpověď na předchozí otázku ano, tak napiš o které zájmové činnosti by si ji chtěl obohatit?**



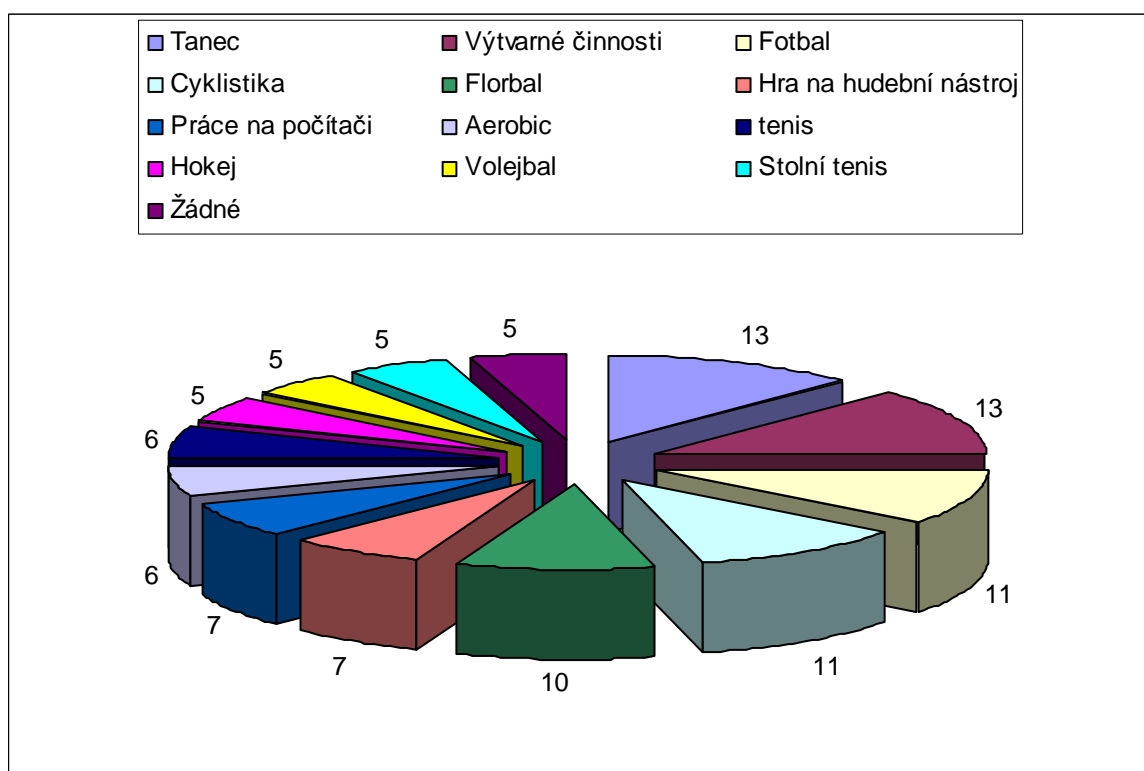
Obr. 6. Aktivity, které by žáci doplnili

tuto otázku vyplňovalo 53 žáků, kteří v předchozí otázce uvedli, že by nabídku zájmových aktivit rozšířili. Největší skupině tj. 8 žákům chybí kroužek se zaměřením na práci s počítači, který buď na škole vůbec není nebo nepojme všechny zájemce o něj. 7 žáků by

ocenilo zavedení kroužku, který by se zaměřoval na různé druhy tance. 6 žákům chybí aerobic. 4 žáci by obohatili nabídku o baseball, další 4 o tenis a o hru na nějaký hudební nástroj. Pro rozšířenou výuku jazyků, plavání, box a džudo se vyjádřilo ke každému po 3 žácích.

### 11. Kterým jiným aktivitám (mimo ty zprostředkované tvou ZŠ) se ve svém volném čase věnuješ?

Tato otázka byla otevřená a odpovídali na ni všichni dotazovaní.

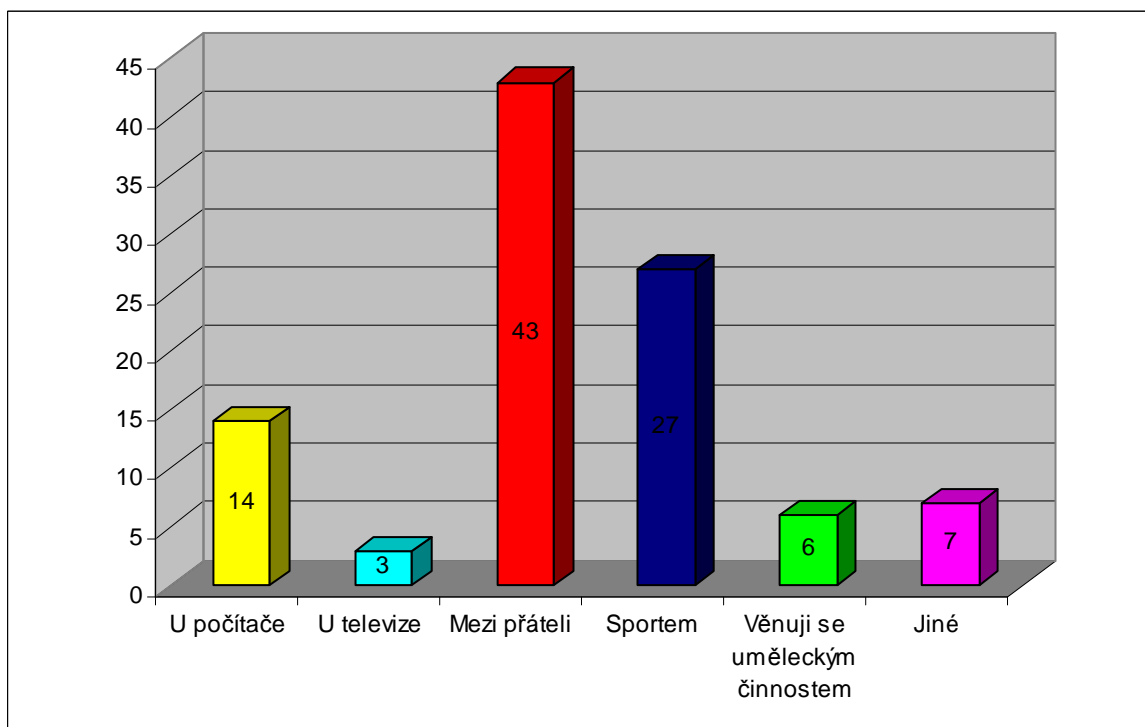


Obr. 7. Aktivity žáků mimo ZŠ

Mimo školu se žáci věnují často činnostem, které uvedli, že ve škole postrádají. Někteří se ať už závodně či jen rekreačně věnují aktivitám, které jsou i ve škole mimo ni. 13 žáků uvedlo, že se ve svém volném čase věnuje tanci. Výtvarné činnosti uvedlo 13 žáků, po 11 žácích uvedlo cyklistiku a fotbal, 10 uvedlo florbal, 7 hru na hudební nástroj, dalších 7 práci na počítači, 6 tenis a stejný počet označil i aerobic, po 5 žácích se vyjádřilo pro volejbal, hokej, stolní tenis a 5 uvedlo, že se žádným aktivitám ve svém volném čase nevěnuje.

## 12. Trávíš svůj volný čas nejraději

V této otázce jsem žákům nabídl 6 možností, z kterých si měli za úkol vybrat.



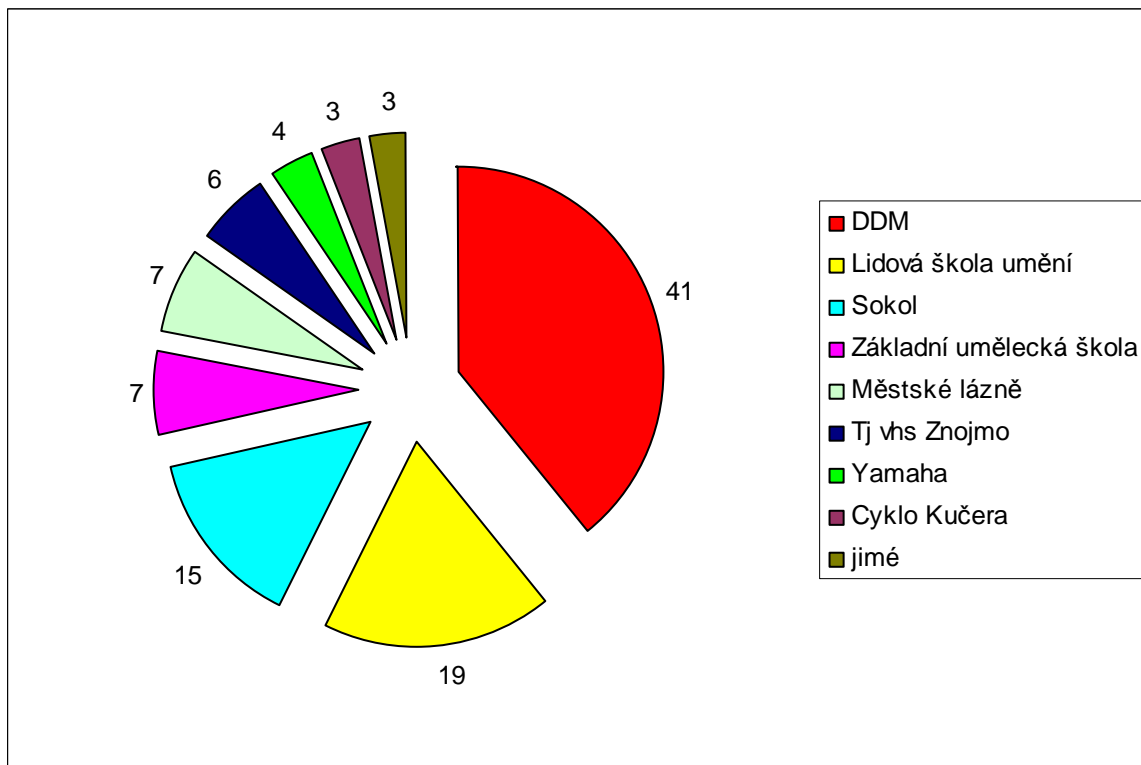
Obr. 8. nejoblíbenější možnost trávení volného času.

43 z celkových 100 dotázaných označilo možnost, že svůj volný čas tráví nejraději mezi přáteli. 27 se věnuje nejraději sportovním činnostem, 14 tráví svůj volný čas nejraději u počítače, 6 se věnuje uměleckým činnostem, 3 nejraději sleduje televizi a 7 žáků se rozhodlo označit možnost jiné.

## 13. Znáš nějaká jiná mimoškolní zařízení volného času?

	Absolutní čet- nost
Ano	69
Ne	31

Tab. 7. Znalost nějakého mimoškolního zařízení.



Obr. 9. Uváděné zařízení mimoškolních aktivit

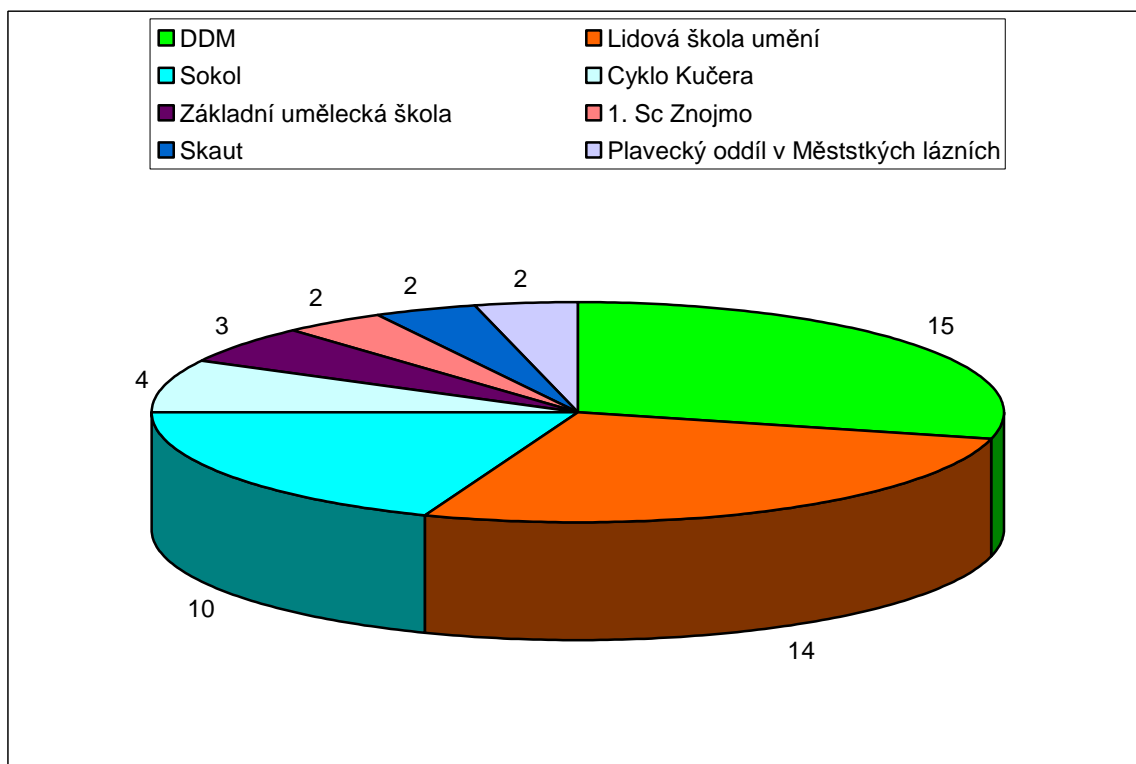
31 žáků uvedlo, že nezná žádné zařízení volného času. Většina dotázaných žáků v počtu 69 však tyto zařízení zná. Těchto 69 žáků mělo k odpovědi ještě doplnit, jaké zařízení konkrétně znají. Jednoznačně nejčastěji uvedli žáci Dům dětí a mládeže a to 41 respondentů. 19 si dále vzpomnělo na lidovou školu umění, 15 uvedlo Sokol, 7 městské lázně, 7 základní uměleckou školu, 6 florbalový klub ve Znojmě Tj VHS Zhojmo, 4 Yamahu, 3 cyklistický klub ve Znojmě Cyklo kučera a 3 žáci uvedli ještě jiná různá zařízení.

#### 14. Navštěvuješ nějaké takové zařízení?

	Absolutní čet- nost
Ano	52
Ne	48

Tab. 8. Návštěvnost mimoškolních zařízení





Obr. 10. Navštěvované zařízení či sdružení

Nadpoloviční většina žáků 52 uvedla, že navštěvuje nějaké v předchozí otázce zmíněné zařízení, sdružení či sportovní oddíl. Zbýlých 48 žáků žádné takové nenavštěvuje. Nejvíce žáci navštěvují Dům dětí a mládeže a to 15 ze všech dotázaných a lidovou školu umění, kterou napsalo 14 žáků. Mezi další navštěvované zařízení či sdružení patří Sokol, který zmínilo 10 respondentů. Oddíl pro cyklisty ve Znojmě s názvem Cyklo Kučera navštěvují 4 žáci, základní uměleckou školu uvedli 3 žáci. Fotbalový oddíl 1. Sc Znojmo, Skaut a plavecký oddíl ve Znojmě navštěvuje každý po 2 dotázaných.

### 15. Jsi spokojený s využitím volného času v zařízení či sdružení pro volný čas, které navštěvuješ?

	Absolutní četnost
Ano	49
Ne	3
Žádné nenavštěvuji	48

Tab. 9. Spokojenost s navštěvovaným zařízením či sdružením

Z 52 žáků, kteří v předešlé otázce uvedli, že navštěvují nějaké takové sdružení, se celých 49 vyjádřilo kladně na tuto otázku, 3 vyjádřili nespokojenost a zbylých 48, stejně jako u předchozí otázky, žádné nenavštěvuje.

**16. Pakliže by stejnou aktivitu nabízela tvá škola a zároveň i jiné zařízení či sdružení ve tvém bydlišti. Pro kterou alternativu by ses rozhodl?**

	Absolutní četnost
Škola	10
Mimoškolní zařízení	29
Nevím	61

Tab. 10. Zařízení upřednostňované žáky

Na tuto otázku odpovědělo 10 žáků, že by se takové aktivitě věnovalo na své ZŠ. Jako důvody uváděli časovou dostupnost, že jsou zde příjemní a známý pedagogové a kamarádi ze školy. Odpověď, že by takovouto aktivitu navštěvovali v jiném zařízení či sdružení označilo 29 žáků. Zde byly uváděny důvody jako místní dostupnost, noví kamarádi, zvyk na konkrétní zařízení a nejčastěji se objevoval důvod, že nechtějí trávit ve škole více času než je nezbytně nutné. 61 žáků označila odpověď neví.

**17. Myslíš si, že je dostatek zařízení pro volný čas v okolí tvého bydliště?**

	Absolutní četnost
Ano	71
Ne	29

Tab. 11. Spokojenost s dostatkem zařízení v okolí

71 žáků zvolilo možnost ano, pro zbylých 29 žáků je těchto zařízení málo.

**18. Jsi spokojený s nabídkou aktivit v zařízení pro volný čas, které navštěvuješ?**

	Absolutní četnost
Ano	49
Ne	3
Žádné nenavštěvuji	48

Tab. 12. Spokojenost s nabídkou v mimoškolním zařízení

Na tuto otázku odpovědělo 49 žáků, že je s nabídkou spokojeno, pouze 3 uvedli, že spokojeni nejsou a zbylých 48 žádné zařízení nenavštěvuje.

**19. Zajímají se rodiče o to, jakým způsobem trávíš svůj volný čas?**

	Absolutní četnost
Ano	62
Jen částečně	31
Ne	7

Tab. 13. Zájem rodičů o volný čas dětí

62 žáků uvedlo, že se rodiče zajímají o to, jak ony samy tráví svůj volný čas. 31 označilo možnost, že se rodiče zajímají o jejich volný čas jen částečně. 7 uvedlo, že se o jejich volný čas rodiče nezajímají.

**20. Podílejí se rodiče na organizaci tvého volného času?**

	Absolutní četnost
Ano	16
Spíše ano	25
Spíše ne	45
Ne	14

Tab. 14. Podíl rodičů na organizaci volného času dětí

U této otázky měli žáci na výběr 4 možnosti ze škály odpovědí, které byly ano, spíše ano, spíše ne a ne. První možnost ano označilo 16 žáků, druhou možnost spíše ano 25 žáků, nejčastěji byla označována třetí možnost a to 45 žáky a ne odpovědělo 14 dotázaných.

### 21. Jsi spokojen/a se způsobem, kterým vede pedagog (Vychovatel, trenér atd.) aktivitu volného času, kterou navštěvuješ?

	Absolutní četnost
Ano	69
Ne	5
Žádné nenavštěvuji	26

Tab. 15. Spokojenost s pedagogem při volnočasových aktivitách

Na tuto otázku odpovědělo ano 69 žáků, 5 z respondentů spojeno není a 26 žádnou nenavštěvuje.

## 5.2 Shrnutí

Výzkum, který jsem uskutečnil na Základní škole Mládeže ve Znojmě, ukázal určité nedostatky z oblasti aktivit volného, které pro děti realizují. Vzhledem k tomu, že jsem tento výzkum realizoval pouze na této škole, jsou jeho výsledky platné a užitečné pro další rozvoj pouze pro tuto školu a žáky, kteří ji navštěvují. Nedá se totiž počítat s tím, že by na všech školách panovaly stejné podmínky v tomto směru.

Z výsledků výzkumu vyplynulo, že většina žáků má povědomí alespoň o některých aktivitách a ty nejvíce oblíbené dokážou vyjmenovat. Necelých 40% se některým z nabízených aktivit v rámci školy i věnuje. Vzhledem k tomu, že velký počet žáků by zřejmě nenavštěvoval i pro ně atraktivní aktivity, kdyby je škola nabízela, jak vyplývá z otázky č. 17, to není číslo nijak závrtně nízké. Nejčastěji uváděné aktivity, kterým se věnují nebo by chtěli, byly různé druhy sportu. Mile mě překvapilo, že velký počet žáků tráví svůj čas sportovními aktivitami popř. s přáteli a vysedávání u televize a počítače uvedlo minimum žáků. Opačným směrem mě překvapilo, že v dnešní době nemají všechny děti ve škole možnost dalšího vzdělávání jazyků nebo práci na počítači a musí kvůli těmto aktivi-

tám navštěvovat jiné zařízení, jak sami uváděli. I přesto většina žáků vyjádřila spokojenost s nabídkou volnočasových aktivit nabízených školou.

Mimoškolní zařízení a sdružení se těší u žáků větší obliby než jejich ZŠ. 52% všech dotázaných navštěvuje nějaké takové. Téměř všichni jsou zároveň s trávením volného času uvnitř zařízení či sdružení spokojeni. Nejčastěji děti navštěvují Dům dětí a mládeže a Lidovou školu umění ve Znojmě.

Ke konci výzkumu jsem se ještě zajímal o vztah rodičů k volnému času dětí, z pohledu žáků samotných. Většina žáků uvedla, že se sice jejich rodiče zajímají o to, jakým způsobem tráví svůj volný čas. Na organizaci se ale podílejí spíše v opačném poměru a děti mají větší volnost v tomto směru. Příjemným zjištěním bylo, že všichni z těch, kteří se účastní nějakých aktivit ať už ve škole či jinde, až pár výjimek vyjádřili spokojenost se způsobem, jakým pedagog vede jimi navštěvovanou aktivitu.

## ZÁVĚR

Cílem mého výzkumu bylo zjistit, co konkrétní škola, ve které jsem výzkum uskutečnil, nabízí svým žákům pro využití jejich volného času, ale také jestli žáci mají zájem v prostředí školy svůj volný čas trávit a jaké aktivity upřednostňují. V druhé části výzkumu jsem se zaměřil na zařízení a sdružení volného času, jestli jsou v jejich povědomí a které konkrétně využívají. Celý výzkum probíhal na Základní škole Mládeže ve Znojmě.

Výzkum ukázal, že takřka 40% žáků využívá aktivity nabízených školou. I když ne přesvědčivě u většiny otázek, ale přece jen u otázek zjišťující spokojenost ať už s kvalitou či šíří nabídky, se většina žáků vyslovila kladně. Žáci by rádi obohatili nabídku o různé druhy aktivit, ale obecně jsou s ní necelé  $\frac{3}{4}$  dotázaných spokojeni. Co se týče mimoškolních zařízení, ty navštěvuje přes polovinu dotázaných žáků a bezmála všichni jsou s nimi spokojeni. V největším počtu navštěvují DDM a poté lidovou školu umění ve Znojmě.

Jako pozitivní hodnotím návštěvy kulturních akcí (divadel, kin, výstav), které škola pro své žáky zprostředkovává a žáci je zároveň s oblibou využívají. Nedostatky sleduji v nedostatečné výuce jazyků v době mimo vyučování. Možnost rozšířit si výuku jazyků mají jen žáci posledních dvou ročníků v podobě volitelných předmětů. Za další nedostatek považuji chybějící kroužek, který by se zabýval prací s počítačem. Této konkrétní škole, kde byl výzkum proveden, bych doporučil se zaměřit na otázky 9 a 10 v mém výzkumu, kde nadpoloviční většina dotázaných odpověděla, že by nabídku aktivit na škole rozšířila. Ve vyhodnocení jsou uvedeny i konkrétní aktivity, které žáci zmiňovali. Popř. by mohla sama škola zprostředkovat anketu, která by zjišťovala, o jaké aktivity by byl zájem.

Co se týče trávení volného času dětmi staršího školního věku obecně, děti mého výzkumného vzorku nejčastěji tráví svůj čas nejrůznějšími sportovními aktivitami nebo mezi přáteli, což je v tomto věku očekávaná skutečnost. Pozitivní bylo zjištění, že ke svým nejoblíbenějším činnostem neřadí vysedávání u počítače ani televize.

Je sice velice těžké motivovat děti k jim určeným aktivitám v tomto věku, kdy přichází nebo již jsou v období puberty, ale na druhou stranu je to velice ohrožená skupina, co se týče patologického využívání volného času. Proto právě tyto děti je potřeba učit, co nejeftivněji využívat svůj volný čas a zároveň jim k tomu nabídnout dostatečné příležitosti.

**SEZNAM POUŽITÉ LITERATURY**

- [1] HÁJEK, B. – HOFBAUER, B – PÁVKOVÁ, J. *Pedagogické ovlivňování volného času*. 1. vydání Praha: Portál, 2008. ISBN 978-80-7367-473-1.
- [2] HOFBAUER, B. *Děti, mládež a volný čas*. 1. vydání Praha: Portál, 2004. ISBN 80-7178-927-5.
- [3] Míček L. *Duševní hygiena*. 1. vydání Praha: SPN 1984
- [4] NĚMEC, J. et al. *Kapitoly ze sociální pedagogiky a pedagogiky volného času*. Brno: Paido, 2002. ISBN 80-7315-012-3.
- [5] PÁVKOVÁ, J. et al. *Pedagogika volného času*. 3. vydání Praha: Portál, 2002. ISBN 80-7178-711-6
- [6] SAK, P. *Sociální vývoj mládeže*. 1. vydání Praha: Státní pedagogické nakladatelství, 1985
- [7] SPOUSTA, V. et al. *Teoretické základy výchovy ve volném čase*. 1. vydání Brno: MU, Brno, 1994. ISBN 80-210-1007-X
- [8] VÁGNEROVÁ, M. *Vývojová psychologie 1. Dětství a dospívání*. Praha: Karolinum, 2005. ISBN 80-246-0956-8.
- [9] VÁŽANSKÝ M. *Volný čas a pedagogika zážitku*. 1. vydání Brno: MU, Brno, 1994. ISBN 80-210-0428-2
- [10] ZICH, F. *Sociologický výzkum*. 1. vydání Praha: Svoboda, 1976

**Internetové zdroje:**

- [1] <<http://www.ymca.cz/info-o-ymca/poslani/>> [cit. 2009-03-21]

## SEZNAM POUŽITÝCH SYMBOLŮ A ZKRATEK

NZDM Nízkoprahová zařízení pro děti a mládež

ZŠ Základní škola

DDM Dům dětí a mládeže



**SEZNAM OBRÁZKŮ**

Obr. 1. Povědomí žáků o aktivitách školy.....	35
Obr. 2. Kroužky, které žáci znají.....	36
Obr. 3. Důvody neúčasti na aktivitách.....	37
Obr. 4. Aktivity navštěvované žáky.....	38
Obr. 5. Frekvence účasti na aktivitách.....	39
Obr. 6. Aktivity, které by žáci doplnili.....	40
Obr. 7. Aktivity žáků mimo ZŠ.....	42
Obr. 8. Nejoblíbenější možnost trávení volného času.....	43
Obr. 9. Uváděné zařízení mimoškolních aktivit.....	44
Obr. 10. Navštěvované zařízení či sdružení.....	45

**SEZNAM TABULEK**

Tab. 1. Znalost aktivit.....	36
Tab. 2. Účast na aktivitách.....	37
Tab. 3. Spokojenost se šíří nabídky.....	39
Tab. 4. Shoda aktivit ZŠ se zájmy žáků.....	40
Tab. 5. Spokojenost s nabídkou aktivit ZŠ.....	41
Tab. 6. počet žáků, kteří by doplnili aktivity ZŠ .....	43
Tab. 7. znalost nějakého mimoškolního zařízení.....	45
Tab. 8. Návštěvnost mimoškolní zařízení.....	46
Tab. 9. Spokojenost s navštěvovaným zařízením či sdružením.....	47
Tab. 10. Zařízení upřednostňované žáky.....	48
Tab. 11. Spokojenost s dostatkem zařízení v okolí.....	48
Tab. 12. Spokojenost s nabídkou v mimoškolním zařízení.....	49
Tab. 13. Zájem rodičů o volný čas dětí.....	49
Tab. 14. Podíl rodičů na organizaci volného času dětí.....	49
Tab. 15. Spokojenost s pedagogem při volnočasových aktivitách.....	51

## SEZNAM PŘÍLOH

P I: Dotazník

## PŘÍLOHA P I: DOTAZNÍK

Dobrý den studenti, obracím se na vás s žádostí o vyplnění dotazníku, který je zcela **anonymní** a bude mi sloužit jako podklad k bakalářské práci. Vybrané odpovědi prosím zakroužkujte, pokud nebude uvedeno jinak.

1. Poskytuje škola, kterou navštěvuješ nějaké aktivity pro volný čas(tj. aktivity nad rámec výuky např. zájmové kroužky, návštěvy divadelních představení atd.)

a) ano

b) ne

2. Ty osobně znáš nějaké takovéto aktivity poskytované školou, kterou navštěvuješ?

a)ano, které.....

.....

b) ne

3. Účastníš se aktivně i ty některé z takových aktivit?

a)ano

b)ne, proč?.....

.....

4. Pokud byla tvá odpověď u minulé otázky ano, vypiš, kterých aktivit se účastníš?

.....

.....

.....

5. Jak často se těmto aktivitám věnuješ?

.....

6. Myslíš že nabídka volnočasových aktivit tvé ZŠ je dostatečně široká?

- a) Ano
- b) Ne
- c) nevím

7. Pokrývá nabídka volnočasových aktivit tvé ZŠ, tvé vlastní zájmy?

- a) ano
- b) nevím
- c) ne

8. Jsi spokojen s nabídkou volnočasových aktivit na tvé ZŠ?

- a) ano
- b) ne

9. Kdyby to záviselo jen na tobě, doplnil bys nabídku volnočasových aktivit tvé ZŠ ještě o nějaké jiné aktivity?

- a) ano
- b) ne

10. Pokud byla tvá odpověď na předchozí otázku ano, tak napiš o které zájmové činnosti by si ji chtěl obohatit?

.....  
.....

11. Kterým jiným aktivitám(mimo ty zprostředkované tvou ZŠ) se ve svém volném čase věnuješ?

.....  
.....

12. Trávíš svůj volný čas nejraději

- a) U počítače
- b) U televize
- c) Mezi přáteli
- d) Sportem
- e) Uměleckým zájmům(malování, zpěv...)
- f) Jiné(doplň)

.....

13. Znáš nějaká jiná mimoškolní zařízení volného času?

a)ano, jmenuj, které znáš:.....

.....

b) ne

14. Navštěvuješ nějaké takové zařízení?

a) ano, které.....

b) ne

15. Jsi spokojený s využitím volného času v zařízení pro volný čas, které navštěvuješ?

a) ano

b) ne

c) žádné nenavštěvuji

16. Pakliže by stejnou aktivitu nabízela tvá škola a zároveň i jiné zařízení či sdružení ve tvém bydlišti. Pro kterou alternativu by jsi se rozhod? Navštěvoval bych aktivitu:

a) ve škole, proč?.....

b) v jiném zařízení či sdružení,

proč.....

.....

c) nevím

17. Myslíš si, že je dostatek zařízení pro volný čas v okolí tvého bydliště?

a) ano

b) ne

18. Jsi spokojený s nabídkou aktivit v zařízení pro volný čas, které navštěvuješ?

a) ano

b) ne

c) žádné nenavštěvuji

19. Zajímají se rodiče o to jakým způsobem trávíš svůj volný čas?

a) ano

b) jen částečně

c) ne

20. Podílejí se rodiče na organizaci tvého volného času?

a) ano

b) spíše ano

c) spíše ne

d) ne



21. Si spokojen/a se způsobem, kterým vede pedagog (Vychovatel, trenér atd.) aktivitu volného času, kterou navštěvuješ?

a) ano

b) ne

c) žádnou takovou aktivitu nenavštěvuji