

# **Návrh využití prostředků z fondů EU pro financování ve firmě Altech, spol. s r.o.**

Markéta Bartošová

---

Bakalářská práce  
2009



Univerzita Tomáše Bati ve Zlíně  
Fakulta managementu a ekonomiky

---

Univerzita Tomáše Bati ve Zlíně

Fakulta managementu a ekonomiky

Ústav financí a účetnictví

akademický rok: 2008/2009

## ZADÁNÍ BAKALÁŘSKÉ PRÁCE

(PROJEKTU, UMĚLECKÉHO DÍLA, UMĚLECKÉHO VÝKONU)

Jméno a příjmení: **Markéta BARTOŠOVÁ**

Studijní program: **B 6208 Ekonomika a management**

Studijní obor: **Management a ekonomika**

Téma práce: **Návrh využití prostředků z fondů EU pro financování ve firmě Altech, spol. s r.o.**

Zásady pro vypracování:

**Úvod**

**I. Teoretická část**

- Vypracujte literární řešení týkající se fondů EU a jejich užití.

**II. Praktická část**

- Popište postup při získávání podpory z fondů EU.
- Analyzujte situaci a potřeby financování ve firmě Altech, spol. s r.o.
- Navrhněte doporučení financování z fondů EU pro firmu Altech, spol. s r.o.

**Závěr**

Rozsah práce: cca 40 stran  
Rozsah příloh:  
Forma zpracování bakalářské práce: tištěná/elektronická

Seznam odborné literatury:

[1] HAD, M., STACH, S. URBAN, L. Česká republika v Evropské unii: členství, přínosy, výzvy. Praha: Linde, 2006. 200 s., XXIV s. příl. ISBN 80-7201-611-3.

[2] HALÁMEK, P. Projektový cyklus v EU. 1 vyd. Brno: ESF MU, 2004. 74 s. ISBN 80-210-3552-8.

[3] KINŠT, J. Rozpočtová skladba v roce 2004: strukturální politika EU a praktické příklady: publikace pro pracovníky orgánů státní správy, obcí, krajů a jejich organizačních složek. 1 vyd. Praha: Pragoeduca, 2004. 218 s. ISBN 80-7310-016-9.

[4] VILAMOŤ, Š. Čerpáme finanční zdroje Evropské unie. 1.vyd. Praha: Grada, 2005. 200 s. ISBN 80-247-1194-X.

Vedoucí bakalářské práce: Ing. Jiří Polách  
Ústav financí a účetnictví  
Datum zadání bakalářské práce: 16. března 2009  
Termín odevzdání bakalářské práce: 22. května 2009

Ve Zlíně dne 16. března 2009

  
doc. Dr. Ing. Drahomíra Pavelková  
děkanka



  
doc. Dr. Ing. Drahomíra Pavelková  
ředitel ústavu

## **ABSTRAKT**

Předmětem této bakalářské je analýza účasti firmy Altech, spol. s r.o., v programech, které jsou zaměřené na poskytování finanční podpory.

V teoretické části popisují regionální a strukturální politiku a dále systém finanční podpory ze strukturálních fondů EU včetně operačních programů, ze kterých je možné čerpat dotace.

V praktické části analyzuji finanční stránku firmy Altech, spol. s r.o. a na jejím základě doporučuji konkrétní operační program, který by mohla firma využít, včetně postupu pro získání finančních prostředků z tohoto programu formou dotací.

Klíčová slova: Strukturální fondy, operační programy, regionální a strukturální politika, čerpání, finanční analýza

## **ABSTRACT**

The purpose of this thesis is an analysis of the participation of Altech, Ltd. in the programmes that are aimed at providing financial support.

In the theoretical part there is a description of the regional and structural policy and the system of financial support from EU structural funds, including operational programmes, which it is possible to draw subsidies from.

In the practical part there is an analysis of the financial aspects of the Altech, Ltd. company and on this basis I recommend a specific operational programme, which the company could benefit from, including the procedure for obtaining financial funds from this programme in the form of subsidies.

Keywords: Structural funds, operational programme, regional and structural policy, drawing, financial analysis.

Touto cestou bych chtěla poděkovat všem, kteří mi byli nápomocni při vypracování bakalářské práce.

Za pomoc a cenné rady děkuji vedoucímu mé bakalářské práce Ing. Jiřímu Poláchovi a za podklady z praxe Ing. Pavlu Miklíkovi.

# OBSAH

<b>ÚVOD</b> .....	<b>7</b>
<b>I TEORETICKÁ ČÁST</b> .....	<b>8</b>
<b>1 REGIONÁLNÍ A STRUKTURÁLNÍ POLITIKA</b> .....	<b>9</b>
1.1 REGIONÁLNÍ POLITIKA.....	9
1.1.1 Regionální politika v EU.....	9
1.1.2 Cíle a nástroje regionální politiky.....	9
1.2 STRUKTURÁLNÍ POLITIKA .....	10
1.2.1 Cíle a iniciativa v období 2000 - 2006.....	11
1.2.2 Cíle v období 2007 – 2013 a jejich finanční rámec.....	11
1.3 PRINCIPY REGIONÁLNÍ A STRUKTURÁLNÍ POLITIKY .....	13
<b>2 STRUKTURÁLNÍ FONDY</b> .....	<b>15</b>
2.1 PŘEDVSTUPNÍ NÁSTROJE EVROPSKÉ UNIE .....	15
2.1.1 PHARE.....	15
2.1.2 S APARD .....	16
2.1.3 ISPA .....	16
2.2 SYSTÉM STRUKTURÁLNÍCH FONDŮ V OBDOBÍ 2000 – 2006.....	16
2.2.1 Programové dokumenty pro období 2000 – 2006.....	17
2.2.2 Operační programy.....	18
2.2.3 Evropský fond regionálního rozvoje (EFRR) .....	21
2.2.4 Evropský sociální fond (ESF) .....	21
2.2.5 Evropský zemědělský orientační a záruční fond (EZOZF).....	21
2.2.6 Finanční nástroj pro orientaci rybolovu (FNOR).....	22
2.3 SYSTÉM STRUKTURÁLNÍCH FONDŮ V OBDOBÍ 2007 – 2013.....	22
2.3.1 Programové dokumenty pro období 2007 - 2013.....	22
2.3.2 Finanční rámec České republiky .....	23
2.3.3 Evropský fond pro regionální rozvoj (EFRR).....	24
2.3.4 Evropský sociální fond (ESF) .....	24
2.3.5 Operační programy.....	24
<b>II PRAKTICKÁ ČÁST</b> .....	<b>32</b>
<b>3 FINANČNÍ ANALÝZA FIRMY ALTECH, SPOL. S R.O.</b> .....	<b>33</b>
3.1 ZÁKLADNÍ INFORMACE O SPOLEČNOSTI ALTECH, SPOL. S R.O. ....	33
3.1.1 Výrobní program .....	33
3.1.2 Strategie společnosti.....	34
3.1.3 Analýza odvětví – CZ-NACE .....	34
3.1.4 Odběratelé .....	34
3.1.5 Vývoj počtu zaměstnanců .....	35
3.1.6 SWOT analýza firmy Altech, spol. s r.o. ....	35
3.2 FINANČNÍ ANALÝZA .....	36
3.2.1 Absolutní ukazatele.....	36
3.2.2 Vývoj čistého pracovního kapitálu.....	40
3.2.3 Poměrové ukazatele.....	41

3.2.4	Další ukazatele .....	46
3.2.5	Souhrnné ukazatele .....	47
<b>4</b>	<b>NÁVRH DOPORUČENÍ FINANCOVÁNÍ Z FONDŮ EU VE FIRMĚ ALTECH, SPOL. S R.O. ....</b>	<b>50</b>
4.1	PODPOROVANÉ AKTIVITY .....	50
4.2	PŘÍJEMCE PODPORY .....	51
4.3	PODMÍNKY PROGRAMU .....	51
4.4	FORMA A VÝŠE PODPORY .....	51
4.5	ZPŮSOBILÉ VÝDAJE .....	52
4.6	ODVĚTVOVÉ VYMEZENÍ .....	53
4.7	FORMA A VÝŠE PODPORY .....	53
4.8	ZPŮSOB VÝBĚRU PROJEKTŮ .....	53
<b>5</b>	<b>POSTUP ŽÁDOSTI O DOTACI Z FONDU EU – PROGRAM INOVACE .....</b>	<b>54</b>
5.1	REGISTRAČNÍ ŽÁDOST .....	54
5.2	PLNÁ ŽÁDOST .....	55
5.3	HODNOCENÍ PROJEKTU .....	56
5.4	ŽÁDOST O PLATBU .....	56
	<b>ZÁVĚR .....</b>	<b>58</b>
	<b>SEZNAM POUŽITÉ LITERATURY .....</b>	<b>59</b>
	<b>SEZNAM POUŽITÝCH SYMBOLŮ A ZKRATEK .....</b>	<b>63</b>
	<b>SEZNAM OBRÁZKŮ .....</b>	<b>64</b>
	<b>SEZNAM TABULEK .....</b>	<b>65</b>
	<b>SEZNAM GRAFŮ .....</b>	<b>66</b>
	<b>SEZNAM PŘÍLOH .....</b>	<b>67</b>

## ÚVOD

Dne 1. května 2004, kdy Česká republika vstoupila do Evropské unie, získala možnost čerpat finanční prostředky ze strukturálních fondů EU. Pomocí těchto strukturálních fondů můžeme překonat nerovnosti mezi ekonomicky silnými regiony v EU.

V současné době probíhá v České republice programové období na léta 2007 – 2013. To sebou přináší příležitost pro podniky, které si mohou zažádat o dotaci, kterou lze prostřednictvím strukturálních fondů získat. Pro toto sedmileté období byla České republice vyčleněna několikanásobně vyšší podpora než v předešlém programovém období 2000 – 2006. Dále není jisté, zda se takováto situace bude opakovat. Pokud přistoupí do členství Evropské unie další méně vyspělé státy, dá se předpokládat, že se tato podpora z velké části přesune do těchto zemí. Proto by se měla současná situace využít a to maximálně, nejlépe tak, abychom se přiblížili co nejvíce celkovému objemu finančních prostředků, které jsou pro toto období pro ČR určeny.

V současné době je čerpání ze strukturálních fondů formou dotace časté téma, a proto by se mohlo zdát, že se v nich každý již orientuje. Ale zdání někdy klame. Pro spousta lidí je velmi obtížné se v jednotlivých fondech, jejich programech a v celkové její problematice orientovat.

Proto ve své bakalářské práci provedu zmapování problematiky související s financováním z fondů EU a jejich použití, ze kterých je možné finanční prostředky čerpat.

V praktické části bude představen podnik, ve kterém bakalářskou práci zpracovávám. Provedu finanční analýzu tohoto podniku a na základě výsledků analýzy doporučím konkrétní operační program, který by mohla využít. Dále bude popsán postup pro získání finančních prostředků z toho programu.

V závěru práce bude souhrn doporučení na financování z fondů EU.



## **I. TEORETICKÁ ČÁST**

## 1 REGIONÁLNÍ A STRUKTURÁLNÍ POLITIKA

Dominantní postavení v rámci celé hospodářské politiky EU má regionální a strukturální politika. Tato politika se také někdy nazývá jako politika hospodářské a sociální soudržnosti. Vznikla sloučením sociální a regionální a z části také zemědělské politiky. Na politiku soudržnosti připadá více než jedna třetina prostředků z celkového rozpočtu Evropské unie a to z důvodu, že je považována za jednu z nejvýznamnějších. [20]

### 1.1 Regionální politika

*„Tento zákon stanoví podmínky pro poskytování podpory regionálnímu rozvoji s cílem vyváženého rozvoje státu nebo územního obvodu kraje, s tím související působnost správních úřadů, krajů a obcí a vytváří podmínky pro koordinaci a realizaci hospodářské a sociální soudržnosti.“ [29]*

Pomocí regionální politiky vláda uskutečňuje vyvážený rozvoj státu nebo kraje v rámci přijatých opatření a to včetně státní podpory regionálního rozvoje. Regionální politika se někdy také nazývá politika hospodářské a sociální soudržnosti a je odrazem principu solidarity uvnitř EU. Součástí veřejné podpory v rámci této politiky je podpora regionálního rozvoje. Ta je zaměřena na regiony, které jsou podporovány státem. [5]

#### 1.1.1 Regionální politika v EU

K realizaci vlastní národní regionální politiky přistoupily postupně všechny členské země Evropské unie. Pomocí této politiky se snaží snížit rozdíly v životní úrovni mezi regiony, bojují s vysokou nezaměstnaností.

V Evropské unii je prováděna na několik úrovních, a to na:

- Nadnárodní úrovni (regionální politiku provádí nezávisle přímo EU).
- Národní úrovni (regionální politika je prováděna jednotlivými členskými zeměmi).
- Regionální úrovni (je dlouhodobě posilována, ve většině zemí). [7]

#### 1.1.2 Cíle a nástroje regionální politiky

Cíle regionální politiky vychází hlavně z regionálních problémů a ze státní hospodářské politiky. Cílem je hlavně snížení nezaměstnanosti, sblížení úrovně HDP v jednotlivých

regionech atd. Mezi dílčí cíle můžeme uvést zkvalitnění ekologické situace, zlepšení vybavenosti regionu technickou infrastrukturou apod. Nástroje regionální politiky jsou tak odvozovány zpravidla z cílů regionální politiky. Nástroje regionální politiky jsou zaměřeny na stabilizaci obyvatelstva v regionu, využití vnitřních rozvojových zdrojů a na přitažení kapitálu a podnikatelských aktivit do daných regionů.

Nástroje regionální politiky můžeme členit na:

- Makroekonomické nástroje (užití je omezeno cíli národohospodářské politiky, jako je snižování inflace atd.) – patří sem fiskální politika (snížená sazba daně ve vybraných podporovaných regionech atd.), monetární politika (lepší přístup k úvěrům v regionech, aj.) a protekcionismus (uvalení cel na produkty vyrobené v upadajících regionech aj.).
- Mikroekonomické nástroje (ovlivňují rozhodnutí ekonomických subjektů o lokalitě) – realokace pracovních sil (částečná úhrada nákladů na stěhování, podpora při nákupu nového bytu,...) a kapitálu (levné půjčky, snížené daně atd.).
- Ostatní nástroje (jde zejména o výjimečné použití) – můžeme do nich zahrnout administrativní nástroje a institucionální nástroje (např. regionální rozvojové agentury). [7]

## 1.2 Strukturální politika

V roce 1988 ve snaze zvýšit koordinaci byla regionální politika integrována s částí sociální a zemědělské politiky do tzv. strukturální politiky. Strukturální politika vznikla tedy sloučením sociální, regionální a z části také zemědělské politiky jak již bylo uvedeno. Hlavním úkolem strukturální politiky EU je rozvíjení a sledování činností vedoucích posílení hospodářské a sociální soudržnosti. [8] Její cíl je zaměřen hlavně na snížení rozdílů mezi jednotlivými regiony EU, proto největší podpora směřuje do nejvíce strukturálně postižených regionů a venkovských oblastí. [20] Pomocí této politiky se má pomoci k restrukturalizaci průmyslových oblastí, k revitalizaci zanedbaných městských částí, k rozvoji zaostávajících regionů atd. [23] Strukturální politiku financují čtyři strukturální fondy a Kohezní fond (Fond soudržnosti). O pomoc z rozpočtu Evropské unie mohou žádat také státní organizační složky, obecní a krajské samosprávy. [4]

### 1.2.1 Cíle a iniciativa v období 2000 - 2006

Evropská komise vytyčila tři základní cíle pro období 2000 – 2006.

#### 1) Cíl 1 – Podpora rozvoje zaostávajících regionů

Tento cíl byl obecně zaměřen na zvýšení konkurenceschopnosti regionů (rozvoj infrastruktury, vytváření pracovních příležitostí, podpora v podnikatelských činnostech, investice do zdraví a ochrany životního prostředí atd.). Nárok na podporu měly regiony, které měly HDP na obyvatele v posledních třech letech menší než 75% průměru členských zemí EU. Oblasti, které měly nárok na pomoc z tohoto cíle, sestavovala Komise.

#### 2) Cíl 2 – podpora oblastí potýkajících se s restrukturalizací

Byl určen pro oblasti, které procházely sociální a ekonomickou restrukturalizací v sektoru služeb a průmyslu. Jednalo se o zaostalé oblasti závislé na rybolovu, venkovské oblasti, které upadaly z důvodu nedostatku ekonomické diverzifikace a městská sídla, u kterých nastaly potíže v důsledku ztráty ekonomických aktivit. Oblasti již nesměly spadat do Cíle 1.

#### 3) Cíl 3 – Podpora politiky zaměstnanosti a vzdělání

Sloužil jako opatření k podpoře rozvoje lidských zdrojů (vzdělávání a školení, modernizace vzdělávání, rekvalifikace, investice k vytvoření trvalých pracovních míst atd.) bez ohledu na specifika jednotlivých regionů (horizontální cíl). Tento cíl se vztahoval na celé území EU kromě regionů spadajících do Cíle 1. [3]

### 1.2.2 Cíle v období 2007 – 2013 a jejich finanční rámec

Cíle pro období 2007 – 2013 byly charakterizovány Evropskou komisí už v únoru 2004. Na jejich realizaci byla vyčleněna částka 308,04 mld. Eur (to je více než třetina rozpočtu celého Společenství). V nařízení Rady (ES) č.1083/2006 je zakotven finanční rámec zdrojů stejně tak, jako jeho tři hlavní cíle pro období 2007 – 2013.

### 1) Cíl 1 – Konvergence

Tento cíle je podobný Cíli 1 z minulého období. Má urychlit hospodářský růst nejslabších regionů. Podporuje ekonomický růst a tvorbu nových pracovních míst v nejméně rozvinutých zemích EU a oblastech.

Má pomoci „*tím, že zlepší podmínky pro růst a zaměstnanost prostřednictvím zvýšení kvality investic do hmotného a lidského kapitálu, rozvoje inovací a znalostní společnosti, zlepšení schopnosti přizpůsobovat se hospodářským a sociálním změnám, ochrany a zlepšování životního prostředí a výkonnosti správy. Tento cíl představuje prioritu společenství.*“ [27]

Oblasti, do kterých pomoc směřuje, je rozčleněna do čtyř skupin. První skupinu tvoří oblasti, kde je HDP na osobu nižší než 75% průměru EU. [17] Další skupinou jsou regiony postižené tzv. statistickým dopadem, třetí skupinou jsou nejvzdálenější regiony a do čtvrté skupiny patří státy, jejichž HND na obyvatele nedosáhne 90% průměru EU.

Tomuto cíli je určena částka 283 mld. Eur, což je 81,54% celkových prostředků fondů EU. Z toho je 25,88 mld. Eur určeno právě pro ČR.

Tento cíl se realizuje pomocí tematických a operačních programů.

### 2) Cíl 2 – Regionální konkurenceschopnost a zaměstnanost

Patří sem území mimo cíl Konvergence. Realizace je pomocí národních a regionálních programů. Národní programy mají pomoci předvídat změny v oblasti zaměstnanosti a a přizpůsobovat se jim. Regionální programy jsou určeny na pomoc regionům a orgánům regionální správy podpořit ekonomické změny jak v průmyslových, tak v městských a venkovských oblastech. Přidělená částka je podstatně menší a to z důvodu, že sem spadají oblasti, ve kterých není pomoc tak naléhavá jako v případě cíle 1.

Na tento cíl je určena částka 54,96 mld. Eur, což je 15,95% celkových prostředků fondů EU. Z toho je 419,09 mil. Eur určeno pro ČR. Z této částky je 343,3 mil. Eur vyčleněno jen na operační programy pro Prahu. [17]

### 3) Cíl 3 – Evropská územní spolupráce

Cílem je podpora harmonického a vyváženého rozvoje na území EU. Tento nový cíl vychází ze zkušeností z iniciativy INTERREG. Podporuje harmonický, vyvážený a trvale udržitelný rozvoj evropského území pomocí přeshraniční, meziregionální a mezi-

národní spolupráce v rámci EU. Řeší společné problémy sousedících zemí a regionů, zahrnuje rozvoj měst, venkova a přímořských oblastí. Na tento cíl je vyčleněno pro ČR v období 2007 – 2013 389,05 mil. Eur. [1]

Tab. 1 Rozdělení prostředků fondů EU mezi cíle politiky HSS v období 2007 - 2013

Cíl	Fondy pro EU27		Fondy pro ČR	
<b>Konvergence</b>	283 mld. € (cca 7082,80 mld. Kč)	81,54%	25,88 mld. € (cca 730,00 mld. Kč)	96,98%
<b>Regionální konkurenceschopnost a zaměstnanost</b>	54,96 mld. € (cca 1385,40 mld. Kč)	15,95%	419,09 mil. € (cca 11,73 mld. Kč)	1,56%
<b>Evropská územní spolupráce</b>	8,72 mld. € (cca 218,55 mld. Kč)	2,52%	389,05 mil. € (cca 10,97 mld. Kč)	1,46%
<b>Celkem</b>	<b>347 mld. € (cca 8686,80 mld. Kč)</b>	<b>100,00 %</b>	<b>26,69 mld. € (cca 752,70 mld. Kč)</b>	<b>100,00 %</b>

Zdroj: <http://www.strukturalni-fondy.cz/Informace-o-fondech-EU/Regionalni-politika-EU>

### 1.3 Principy regionální a strukturální politiky

Základní principy, ze kterých regionální a strukturální politika při financování jednotlivých projektů vychází, jsou:

- Princip koncentrace – prostředky směřují do regionů s největšími problémy, jsou využívány k realizaci projektů, které mají předem stanovený cíl.
- Princip partnerství – navázání velmi úzké spolupráce mezi orgány na všech úrovních, které pak společně rozhodují o rozmístění finančních prostředků z fondů.
- Princip programování – prostředky jsou vkládány do víceletých a všeoborových programů. Tímto úkolem jsou pověřeny vlády jednotlivých členských zemí.
- Princip adicionality (doplňkovosti) – prostředky fondů slouží pouze jako doplňování investice, nesmí dojít ke snížení investičních výdajů ze státního rozpočtu státu do problémových oblastí.
- Princip monitorování a vyhodnocování – projekty musí být podrobně vyhodnoceny před samotným schválením, realizace se průběžně monitoruje a poté se zhodnotí skutečný přínos daného projektu.

- f) Princip solidarity – zásada podpory vyspělejších zemí ke zvyšování životní úrovně a ekonomického rozvoje zemím, které jsou méně vyspělé. Financování prostřednictvím společného rozpočtu Evropské Unie.
- g) Princip subsidiarity – základní princip, na kterém je založena evropská integrace. Tento princip se uplatňuje při výběru projektů k realizaci a k následné kontrole příslušnými národními orgány. [6]

## 2 STRUKTURÁLNÍ FONDY

Strukturální fondy jsou jádrem politiky soudržnosti a představují hlavní část finančních prostředků v rámci této politiky. Jsou nástrojem k dodržování jejich cílů. V následujících podkapitolách se zmíním o Předvstupní pomoci EU (viz bod 2.1), protože znamenala pro ČR první možnost čerpání dotací. Dále rozeberu programové etapy 2000 – 2006 (viz bod 2.2) a 2007 – 2013 (viz bod 2.3), protože obě považuji za důležité.

### 2.1 Předvstupní nástroje Evropské Unie

Pro kandidátské země s cílem pomáhat řešit úkoly zavádění evropské legislativy, byly určeny předvstupní nástroje EU. Po vstupu ČR do EU byly tyto nástroje nahrazeny využíváním strukturálních fondů EU a Fondu soudržnosti. Pomocí předvstupních nástrojů byly realizované projekty řešeny až do roku 2006. ČR až do vstupu do EU neměla k dispozici takovou výši podpor z předvstupních nástrojů, jako řádný člen EU (šlo asi o třetinu finančních prostředků). Mezi předvstupní nástroje na území ČR patří fondy PHARE, SAPARD a ISPA.

#### 2.1.1 PHARE

Zkratka PHARE vznikla z francouzského Pologne-Hongrie: Assistance pour la Restructuration Economique.

*„Program, který byl založen Evropskou unií v roce 1989 s cílem napomoci změnám v Polsku a Maďarsku. Následně byl rozšířen na další transformující se země. Poskytuje nenávratnou finanční pomoc na reformy spojené s přípravou kandidátských zemí na vstup do EU. [5]*

Mezi 11 zemí, které se k němu připojili, jsou Česká republika, Slovensko, Slovinsko, Rumunsko, Makedonie, Bulharsko, Albánie, Bosna a Hercegovina, Litva, Lotyšsko a Estonsko. [2] Cíle Phare se upravili podle priorit a potřeb každé ze zemí po roce 1994. Program Phare zahrnuje 17 aktivit s mnoha projekty, do kterých patří např. podpora vzdělávání, zemědělství, dopravy, sociální a hospodářské soudržnosti, veřejných institucí apod. [28]



### 2.1.2 S APARD

Zkratka vytvořena z počátečních písmen slov Special Accession Programme for Agriculture and Rural Development - Speciální předvstupní program pro zemědělství a rozvoj venkova.

Cílem tohoto předvstupního programu bylo připravit kandidátskou zemi na společnou zemědělskou politiku EU, strukturální fondy, podporu investic do zemědělského sektoru a sektoru rozvoje venkova.

Program SAPARD byl decentralizován a kandidátská země byla odpovědná za administrativu programu (v ČR byla svěřena Agentuře SAPARD). [2], [18]

### 2.1.3 ISPA

Zkratka vznikla z Instrument for Structural Policies for Pre-accession - Nástroj předvstupních strukturálních politik.

Finanční nástroj ISPA je zaměřený ke zlepšení infrastrukturálních projektů životního prostředí a dopravy. Pomoc je poskytnuta kandidátským zemím pro splnění standardů legislativy Evropských společenství. Evropská komise ČR vyčlenila pro léta 2000 – 2006 v průměru 70 mil. Eur ročně. Po vstupu ČR do EU (1. 5. 2004) byly projekty ISPA převedeny do Fondu soudržnosti. [2] Pro využití nástrojů ISPA musely projekty souhlasit se strategiemi připravenými Ministerstvem životního prostředí a Ministerstvem dopravy. [18]

## 2.2 Systém strukturálních fondů v období 2000 – 2006

Možnost čerpat ze strukturálních fondů v období 2000 – 2006 dostala Česká republika až po jejím vstupu do Evropské unie v roce 2004. České republiky se proto týkaly jen poslední dva roky. Přestože tohle programovací období skončilo, díky pravidlu  $n+2$  (v tomto období platí pravidlo  $n+2$ , kde  $n$  byl rok schválené dotace. Tzn., pokud byla dotace schválena v roce 2006, projekt je možné ukončit až do konce roku 2008) mohou být projekty realizovány až do konce 2008. Systém čerpání ze strukturálních fondů EU a z Fondu soudržnosti tak nahradily předvstupní nástroje. Předvstupní fondy byly realizovány pomocí projektového přístupu, zatímco strukturální fondy jsou čerpány pomocí programového přístupu. To byl hlavní rozdíl mezi těmito fondy.

### 2.2.1 Programové dokumenty pro období 2000 – 2006

Mezi programové dokumenty pro dané období patří Plán rozvoje, Rámec podpory Společenství a Operační programy, které budou rozebrány samostatně v následujícím bodě 2.2.2.

Plán rozvoje – je dokument, který připravil členský stát založený na příslušných prioritách států a regionů. Tento dokument musí být v souladu s legislativou Společenství. O Národním rozvojovém plánu se hovoří tehdy, zahrnuje-li celý stát, jako je tomu v ČR.

**Národní rozvojový plán ČR 2004 – 2006** byl základní strategický dokument ČR. Sloužil k získání finanční podpory z Fondu soudržnosti a ze strukturálních fondů EU pro zkrácené programové období 2004 – 2006. Tento strategický dokument byl schválen vládou ČR v prosinci roku 2002, předložen byl Evropské komisi 3. března 2003. Národní rozvojový plán popisoval současnou situaci v ČR. Byly vytipovány problematické oblasti a následně definovány hlavní cíle strategie. Mezi globální cíle bylo zahrnuto: podmínky pro růst ekonomiky s posílením vnitřních faktorů, v oblasti životního prostředí se přiblížit standardům EU, rozvoj regionů a zvýšení kvalifikační úrovně, konkurenceschopnosti a mobility pracovní síly. K dosažení těchto cílů přispívaly prioritní osy, kterých bylo šest (nyní 4):

- 1) Rozvoj dopravní infrastruktury
- 2) Rozvoj lidských zdrojů
- 3) Posílení konkurenceschopnosti průmyslu a podnikatelských služeb
- 4) Rozvoj cestovního ruchu
- 5) Rozvoj venkova a multifunkčního zemědělství
- 6) Ochrana a zkvalitňování životního prostředí

Těžištěm celého Národního rozvojového plánu bylo naplňování druhé a třetí prioritní osy. [16]

**Rámec podpory společenství** byl dokument formulovaný Evropskou komisí a Českou republikou na základě Národního rozvojového plánu. Tímto dokumentem schválila Evropská komise finanční pomoc ze strukturálních fondů EU na období 2004 -2006. Touto smlouvou se zavazovaly obě strany poskytnout finanční prostředky za účelem dosažení cílů. V Rámci podpory společenství byla stanovena globální strategie, a to udržitelný rozvoj založený na konkurenceschopnosti.

Tato strategie se zaměřovala na tři specifické cíle:

- 1) Zlepšování kvality infrastruktury
- 2) Vytváření podmínek pro podnikatelské prostředí
- 3) Zvyšování flexibility trhu práce [5]

### 2.2.2 Operační programy

Jedná se o čtyři sektorové operační programy a jeden regionální (Společný regionální operační program), které má Česká republika připravené v Rámci podpory Společenství.

*Tab. 2 Přehled operačních programů a jejich vazba na příslušné strukturální fondy (v %)*

Název OP	OP	ERDF	ESF	EAGGF	FIFG
<b>OP Průmysl a podnikání (MPO)</b>	17,94	17,94			
<b>OP Infrastruktura (MŽP)</b>	16,94	16,94			
<b>OP Rozvoj lidských zdrojů (MPSV)</b>	21,92		21,92		
<b>OP Rozvoj venkova a multifunkční zemědělství (MZe)</b>	11,96			11,46	0,5
<b>SROP (MMR)</b>	31,24	27,99	3,25		
<b>OP celkem</b>	100	62,87	25,17	11,46	0,5

*Zdroj: <http://www.strukturalni-fondy.cz/Programy-2004-2006/Operacni-programy>*

#### Operační program Průmysl a podnikání (OPPP)

Operační program Průmysl a podnikání (Operational Programme Industry and Enterprise) je zaměřen na posílení konkurenceschopnosti průmyslu a podnikatelských služeb. Rozpracovává cíle a strategii průmyslové politiky ČR. Tento program kromě svých ekonomických cílů zohledňuje i rovinu regionální, sociální, rovných příležitostí a environmentální aspekty. Operační program Průmysl a podnikání byl financován z Evropského fondu regionálního rozvoje. Řídícím orgánem bylo Ministerstvo průmyslu a obchodu, Odbor strukturálních fondů. Žádat o podporu mohli: vysoké školy, podniky, právnické osoby spolupracující

s konkrétní univerzitou nebo odbornou školou, orgány samosprávy, výzkumné ústavy a další. [14]

### **Operační program infrastruktura**

Cílem operačního programu infrastruktura (Operational Programme Infrastructure) je zkvalitnění dopravní infrastruktury a ochrana a zlepšení stavu životního prostředí. Priority v programu v oblasti životního prostředí respektují cíle ochrany životního prostředí, které jsou formulované v Národním rozvojovém plánu, dále vycházejí ze Státní politiky životního prostředí, které bylo schváleno usnesením vlády ČR č. 38/2001. Finanční prostředky na tento operační program byly čerpány z Evropského fondu regionálního rozvoje v rámci cíle hospodářské politiky a sociální soudržnosti. Za jednotlivé priority neslo odpovědnost Ministerstvo dopravy a Ministerstvo životního prostředí. Řídícím orgánem bylo Ministerstvo životního prostředí. Žádat o podporu mohli: kraje, státní podniky, obce, soukromé subjekty, organizační složka státu, státní příspěvkové organizace, nestátní neziskové organizace a další. [14], [22]

### **Operační program Rozvoj lidských zdrojů**

Operační program Rozvoj lidských zdrojů (Operational Programme Human Resources Development) je základem pro rozvoj v oblasti lidských zdrojů v ČR pomocí Evropského sociálního fondu. Cílem programu je aktivní politika zaměstnanosti, založená na kvalifikované a flexibilní pracovní síle, dále rovnost příležitostí, rozvoj celoživotního učení, podnikání zaměřené na rozvoj pružného trhu práce, konkurenceschopnost podniků, atd. Priority programu vycházejí z Rámce podpory Společenství, které je nazvané Rozvoj lidských zdrojů. Tento program byl financován z Evropského sociálního fondu. Za jednotlivé priority neslo odpovědnost Ministerstvo práce a sociálních věcí, které je zároveň jejím řídicím orgánem. [5], [14]

### **Operační program Rozvoj venkova a multifunkční zemědělství**

Cílem operačního programu Rozvoj venkova a multifunkční zemědělství (Operational Programme Rural Development and Multi-functional Agriculture) byla podpora zemědělství a zpracování zemědělských produktů, rozvoj venkova a odborné vzdělávání v této oblasti. Důraz byl také kladen za zvyšování kvality životního prostředí, které je základem dlouhodobého ekonomického růstu. To poskytne venkovu dostatečné podmínky v rozvoji služeb a jiných aktivit. Největší váha byla však kladena na investice do zemědělství, včetně podpory

mladých zemědělců. Program podporoval zlepšení kvality a produktivity práce při zpracování zemědělských produktů, velký důraz je kladen na zvýšení kvality zemědělských produktů, které jsou poskytovány na trh. Tento program se řídil přístupem regionální politiky v ČR a uspořádání veřejné správy. Dále podporoval bezpečnost potravin a jejich kvalitu, vytvoření nových pracovních příležitostí na venkově, rovnoprávné postavení mužů a žen v této oblasti a snahu o lepší životní prostředí. Operační program Rozvoj venkova a multifunkční zemědělství byl financován z orientační, a to ze sekce Evropského zemědělského orientačního a záručního fondu spolufinancované z Finančního nástroje pro podporu rybolovu. Za jednotlivé priority neslo odpovědnost Ministerstvo zemědělství, které je zároveň jejím řídicím orgánem. [14]

### **Společný regionální operační program (SROP)**

Společný regionální operační program (Joint Regional operational Programme) obsahoval rozvojové priority sedmi regionů soudržnosti v rámci cíle 1, a to v oblastech konkurenceschopnosti průmyslu a podnikatelských služeb, lidských zdrojů a rozvoje dopravní infrastruktury, cestovního ruchu. Financování bylo poskytováno z Evropského fondu regionálního rozvoje a Evropského sociálního fondu. [14]

Globálními cíli tohoto programu je:

- zvýšení podílu cestovního ruchu v regionech, zvýšení investic v rozvoji cestovního ruchu a vytvoření nových pracovních míst
- lepší kvalita regionální a místní dopravní infrastruktury, při zachování ochrany životního prostředí
- lepší životní podmínky obyvatel
- rozvoj malých a středních podniků, řemesel a vytvoření nových pracovních míst [5]

Financovaly se zejména oblasti, které se považovali za růstová centra. Jsou jimi např. Ostrava, Brno, České Budějovic, Hradec Králové apod.

### 2.2.3 Evropský fond regionálního rozvoje (EFRR)

Evropský regionální rozvojový fond je určen k tomu, *“aby svou částí na rozvoji a strukturálních změnách zaostávajících regionů a přeměně upadajících průmyslových oblastí pomáhal odstraňovat zásadní regionální rozdíly ve Společenství.”* [26]

Evropský fond regionálního rozvoje se podílel na financování investic k vytvoření a zachování pracovních příležitostí, investování do infrastruktury, podpory místního rozvoje a zaměstnanosti, činnosti malých a středních podniků. Dále financoval technologický výzkum a vývoj, investoval do rozvoje cestovního ruchu, do ochrany životního prostředí, do rozvoje informačních společností a další. EFRR financoval iniciativu Společenství Interreg III a URBAN. [5]

### 2.2.4 Evropský sociální fond (ESF)

Evropský sociální fond (European Social Fund) byl založen v roce 1957. Je hlavním nástrojem zaměstnanosti Evropské unie a sociální politiky. Z Evropského sociálního fondu byly podporovány projekty neinvestičního charakteru, jako rozvoj institucí služeb zaměstnanosti, rekvalifikace nezaměstnaných, zavádění a modernizace kombinované a distanční formy studia, tvorba inovativních vzdělávacích programů pro zaměstnance, speciální programy pro osoby se zdravotní postihem, podpora začínajícím OSVČ, zlepšování podmínek pro využívání ICT pro žáky a učitele apod. Zodpovědný orgán je v ČR Ministerstvo práce a sociálních věcí. Tento fond přispívá k dosažení všech cílů hospodářské a sociální soudržnosti. Dále přispívá k provedení iniciativy Společenství (EQUAL) dle nařízení (ES) č. 1260/1999. [5], [13]

### 2.2.5 Evropský zemědělský orientační a záruční fond (EZOZF)

*„Cílem společné zemědělské politiky je:*

- 1. zvýšit produktivitu zemědělství podporou technického pokroku a zajišťování racionálního rozvoje zemědělské výroby a optimálního využití výrobních činitelů, zejména pracující síly*
- 2. zajistit tak odpovídající životní úroveň zemědělské komunity, a to zejména zvýšením individuálních příjmů osob pracujících v zemědělství...“* [25]

Strukturální politika a společná zemědělská politika jsou provázané a vzájemně se doplňují. Evropský zemědělský orientační a záruční fond vznikl v roce 1961. Byl určen k financování společné zemědělské politiky. Přispíval k naplnění cílů hospodářské a sociální soudržnosti. Podpora se týkala zlepšení struktury zpracování zemědělských produktů, uvádění na trh, zlepšení struktury zemědělských podniků apod. V České republice ze z EZOZF financoval operační program Rozvoj venkova a multifunkční zemědělství.

### **2.2.6 Finanční nástroj pro orientaci rybolovu (FNOR)**

Finanční nástroj pro orientaci rybolovu vznikl v roce 1994. Jeho cílem je finanční účast na podpoře přímořských regionů a restrukturalizaci rybářské oblasti. Opatření, které podporuje FNOR mají přispět k vytvoření rovnováhy mezi zdroji rybářství, jejich využíváním a které mají zlepšit zásobování, akvakulturu, valorizaci produktů a k oživení oblastí, které jsou závislé na rybářství a akvakultuře. Od roku 2000 je zařazen mezi strukturální fondy. Pro období 2007 -2013 se zařadil pod Společnou zemědělskou politiku. [5]

## **2.3 Systém strukturálních fondů v období 2007 – 2013**

Reforma politiky soudržnosti se zaměřila hlavně na zefektivnění a zjednodušení mechanismu. Tohle se samozřejmě zobrazilo i v podobě finančních nástrojů, pomocí kterých se tato politika realizuje.

### **2.3.1 Programové dokumenty pro období 2007 - 2013**

Pro období 2007 – 2013 vychází Česká republika i ostatní členské státy z nových pravidel politiky soudržnosti EU při přípravě rozvojových strategií a jednotlivých programů. Čerpání zdrojů závisí na zpracování kvalitních projektů v rámci schválených programů.

Mezi strategické dokumenty patří:

- 1) Národní rozvojový plán ČR
- 2) Národní strategický referenční rámec
- 3) Operační programy (sektorové a regionální)

Koordinaci spojenou s využíváním zdrojů z Evropské unie v období 2007 – 2013 má Ministerstvo pro místní rozvoj.

**Národní rozvojový plán ČR pro období 2007 – 2013** je výchozím strategickým dokumentem pro využívání fondů EU. Vychází z návrhů nové legislativy EU. Je zaměřen na jednotlivé programy pomoci.

Globálního a specifických cílů bude dosaženo pomocí čtyř sektorově zaměřených operačních programů a jednoho regionálně zaměřeného.

Sektorově zaměřené:

- 1) Rozvoj lidských zdrojů
- 2) Průmysl a podnikání
- 3) Infrastruktura
- 4) Rozvoj venkova a multifunkční zemědělství

Regionálně zaměřený:

- 5) Společný regionální operační program

Národní rozvojový plán ČR slouží jako dokument pro vyjednávání s Evropskou komisí

**Národní strategický referenční rámec** slouží k vymezení dotačních oblastí financovaných z evropských fondů. Obsah vychází z požadavků legislativy EU. Obsahuje zvolenou národní strategii, analýzu, seznam operačních programů a také rozdělení prostředků mezi jednotlivé programy. Tento rámec je schvalován na základě předloženého Národního rozvojového plánu Evropskou komisí. [1]

*„Členský stát předloží národní strategický referenční rámec, který zajistí, že pomoc z fondů je v souladu se strategickými obecnými zásadami Společenství pro Soudržnost, a který určuje propojení mezi prioritami Společenství na jedné straně a jeho národním programem reform na straně druhé. Každý národní strategický referenční rámec představuje referenční nástroj pro přípravu programování fondů.“ [27]*

**Operační programy (sektorové a regionální)** – jsou podrobněji popsány v bodě 2.3.5.

### 2.3.2 Finanční rámec České republiky

Pro politiku soudržnosti České republiky bylo z finančního rámce EU pro období 2007 – 2013 vyčleněno 26,69 mld. Eur, což je v přepočtu 747,32 mld. Kč (při kurzu 28,-Kč za euro). To je více než 100 mld. Kč za rok, což je o mnohem více, než bylo v období 2004 –



2006, kdy se roční dotace pohybovaly okolo 25,4 mld. Kč. Aby mohl stát úspěšně čerpat, musí ze zdrojů na spolufinancování projektů přidat navíc cca 132,83 mld. Kč, jelikož Evropská unie poskytuje finance maximálně do 85% částky způsobilých výdajů. [15]

### **2.3.3 Evropský fond pro regionální rozvoj (EFRR)**

Evropský fond pro regionální rozvoj podporuje odstranění zásadních regionálních rozdílů a snížení rozdílů mez úrovní rozvoje regionů, odstranění zaostalosti regionů. Podílí se na financování investiční projektů. Nejvíce peněz jde do zlepšení infrastruktury, na vytvoření pracovních míst v podnicích, na podporu regionálního a místního rozvoje a na spolupráci měst a regionů, na technickou pomoc. Prostředky jsou poskytovány v rámci tří cílů regionální a to konvergence, regionální konkurenceschopnost a zaměstnanost, evropská územní spolupráce. EFRR se snaží řešit sociální, hospodářské a environmentální problémy ve městech. Fond poskytuje zvláštní podporu nejvzdálenějším regionům s cílem vyrovnání jejich odlehlost. Dále je zaměřen na znevýhodněné geografické a přírodní oblasti. [24]

### **2.3.4 Evropský sociální fond (ESF)**

Evropský sociální fond podporuje neinvestiční projekty, pro předcházení nezaměstnanosti a bojí proti ní a to pomocí těchto projektů: tvorba vzdělávacích projektů pro zaměstnance, rekvalifikace nezaměstnaných, programy pro osoby se zdravotním postižením, rozvoj institucí služeb zaměstnanosti, zlepšení podmínek využívání ICT žáky a učiteli, zvýšení kompetencí řídicích pracovníků škol a školských zařízení, stáže studentů a pedagogů, zavádění a modernizace kombinované a distanční formy studia atd. Cílem fondu je tedy pomoci vysoké úrovni zaměstnanosti, rozvoj hospodářské a sociální soudržnosti, rovnost postavení mužů a žen. Cílem tohoto fondu je zvýšit zaměstnanost a rozšířit pracovní příležitosti v celé EU. Prostředky jsou poskytovány v rámci cílů regionální politiky a to regionální konkurenceschopnost, zaměstnanost a konvergence. [12], [17]

### **2.3.5 Operační programy**

V období 2007 – 2013 bylo v ČR připraveno 24 operačních programů pro využití zdrojů z EU. Ty se dělí na tematické a regionální (cíl konvergence), programy pro Prahu (cíle regionální konkurenceschopnost a nezaměstnanost) a programy, které spadají pod cíl Evropská územní spolupráce.

### Cíl konvergence

Do cílu konvergence spadá osm tematických operačních programů a sedm regionálních operačních programů. Na tento cíl je určen České republice 25,89 mld. Eur. (cca 725 mld. Kč při kurzu 28,-Kč za Euro).

Na **osm tematických operačních programů** je určena částka 21,23 mld. Eur (cca 598,62 mld. Kč). Jedná se o následující programy: Doprava, Životní prostředí, Podnikání a inovace, Výzkum a vývoj pro inovace, Lidské zdroje a zaměstnanost, Vzdělávání pro konkurenceschopnost, Integrovaný operační program a operační program Technická pomoc.

Na **sedm regionálních operačních programů**, které pokrývají úroveň regionů NUTS II, připadá zbylých 4,66 mld. Eur (cca 1321,38 mld. Kč). Mezi Regionální operační programy patří: Severozápad, Moravskoslezsko, Jihovýchod, Severovýchod, Střední Morava, Jihozápad a Střední Čechy.

### Cíl Regionální konkurenceschopnost a zaměstnanost

Na tento cíl byla pro ČR vyčleněna částka 0,42 mld. Eur (cca 11,76 mld. Kč, při kurzu 28,-Kč za Euro). Patří sem hl. město Praha se dvěma operačními programy a ty jsou: operační program Praha konkurenceschopnost a Praha adaptabilita. Tyto programy jsou kombinací regionálních a tematických operačních programů.

### Cíl Evropská územní spolupráce

Na tento cíl, který je realizován prostřednictvím přeshraniční, meziregionální a nadnárodní spolupráce regionů, bylo vyčleněno České republice 0,39 mld. Eur (10,92 mld. Kč, při kurzu 28,- Kč za Euro). Na území České republiky pod něj spadají všechny regiony. Podporu můžeme čerpat z devíti operačních programů, z nichž dva jsou síťové. Jedná se o programy: Přeshraniční spolupráce ČR - Bavorsko, Přeshraniční spolupráce ČR - Polsko, Přeshraniční spolupráce ČR - Rakousko, Přeshraniční spolupráce ČR - Sasko, Přeshraniční spolupráce ČR - Slovensko, OP Meziregionální spolupráce (všechny státy EU, Norsko a Švýcarsko), OP Nadnárodní spolupráce (ČR, Rakousko, Polsko, Maďarsko, Slovensko, Slovinsko, část Itálie, Německo a Ukrajiny), dále síťové operační programy ESPON 2013 (všechny členské státy, Švýcarsko, Norsko, Island, Lichnějnsko a kandidátské státy EU) a INTERACT II (všechny členské státy).

### **Operační program Doprava**

Cílem tohoto programu je zkvalitnění infrastruktury, vzájemná propojenost železniční, silniční a říční dopravy. Tento program řídí Ministerstvo dopravy ČR. Na tento program je vyčleněno z fondů EU 5,77 mld. Eur, což je 21,6 % prostředků určených pro z fondů EU pro ČR. Z finanční stránky tak tvoří největší český operační program.

Žádat o podporu může: vlastníci a správci dotčené infrastruktury, vlastníci drážních vozidel a provozovatelé drážní dopravy, vlastníci dopravních prostředků, státní organizace zřízené Ministerstvem dopravy a další.

### **Operační program Životní prostředí**

Cílem tohoto programu je zlepšení situace ve vodním hospodářství, ochrana proti povodním, zlepšení kvality ovzduší, snížení emisí, celkové zlepšení životního prostředí. Tento operační program je financován z Evropského fondu pro regionální rozvoj a z Fondu soudržnosti. Na starosti jej má Ministerstvo životního prostředí ČR. Z finanční stránky tvoří druhý největší operační program, jelikož je pro něj vyčleněno 4,92 mld. Eur, což je 18,4 % všech prostředků, které jsou určeny z fondů EU pro ČR.

Žádat o podporu mohou: státní organizace a podniky, obce, kraje, fyzické osoby, podnikatelé, příspěvkové organizace, veřejné výzkumné instituce, nestátní neziskové organizace aj. [15], [19]

### **Operační program Podnikání a inovace**

Tento program je zaměřen na rozvoj a nedostatky v podnikatelském prostředí, zejména na zlepšování podnikatelské infrastruktury, přenos výsledků výzkumu a vývoje do podnikatelské praxe, vznik a rozvoj firem, navázání spolupráce mezi podniky navzájem a mezi vědeckovýzkumnými institucemi. Patří mezi třetí největší operační program po finanční stránce. Je na něj vyčleněno 3,04 mld. Eur z fondů EU, což je 11,4 % všech prostředků, které jsou určeny pro ČR. Operační program Podnikání a inovace má na starosti Ministerstvo průmyslu a obchodu ČR. Tento program je financován z Evropského fondu pro regionální rozvoj.

Žádat o podporu mohou: vysoké školy a ostatní vzdělávací instituce, neziskové organizace, fyzické osoby, podnikatelé, výzkumné instituce, územní samosprávné celky, CzechInvest, CzechTrade a další.

Operační program Podnikání a inovace nám pro období 2007 – 2013 nabízí 15 programů podpory. Žadatelé mohou finanční prostředky z těchto programů využít ke spolufinancování podnikatelských projektů. 85% peněz pochází ze strukturálních fondů EU a 15% ze státního rozpočtu. Peníze jsou vypláceny ve formě dotací, zvýhodněných úvěrů a záruk. O finanční podporu mají šanci projekty, které jsou na území České republiky kromě hlavního města Prahy. [15], [19]

Přehled programů podpory:

Start, Progres, Záruka, Potenciál, ICT v podnicích, ICT a strategické služby, Prosperita, Rozvoj, Školicí střediska, Nemovitosti, Marketing, Poradenství, Eko-energie, Spolupráce, Inovace. [11]

Program Inovace podporuje 2 typy projektů:

1. Inovační projekty – týká se projektů, ve kterých se bude realizovat nový, originální program, který umožní firmám k zakoupení nových moderních strojů a zařízení, potřebných licencí k jejich realizaci a know how. Procentuální výše podpory se řídí dle regionální mapy pro období 2007 – 2013. [9]



*Obr. 1 Regionální mapa intenzity veřejné podpory pro období 2007 – 2013*

*Zdroj: <http://www.czechinvest.org/maximalni-podpora>*

Tab. 3 Maximální možná finanční podpora u podniků (v %)

region NUTS II	malý podnik	střední podnik	velký podnik
Střední Morava, Severozápad, Střední Čechy, Moravskoslezsko, Severovýchod, Jihovýchod	60	50	40
Jihozápad (1.1.2007 - 31.12.2010)	56	46	36
Jihozápad (1.1.2011 - 31.12.2013)	50	40	30

Zdroj: <http://www.czechinvest.org/maximalni-podpora>

- Projekty na ochranu práv průmyslového vlastnictví – program k ochraně nehmotných statků (ochranné známky, patenty, užité vzory, průmyslové vzory). [9]

### Operační program Výzkum a vývoj pro inovace

Tento operační program je zaměřený na výzkumný, vývojový a inovační potenciál ČR a to jak pomocí výzkumných institucí, jejich spolupráce se soukromým sektorem tak s vysokými školami. Má jim pomoci s vybavením výzkumných pracovišť moderní technikou, ale také se zvýšením kapacity terciálního vzdělávání. Je to čtvrtý největší operační program z finanční stránky, jelikož je na něj vyčleněno 2070,68 mil. Eur. To je přibližně 8% všech prostředků, které jsou určeny pro ČR z fondů EU. Tento program má na starosti Ministerstvo školství, mládeže a tělovýchovy ČR.

Žádat o podporu mohou: veřejné a resortní výzkumné instituce, neziskové instituce, státní, veřejné a soukromé vysoké školy.

### Operační program Lidské zdroje a nezaměstnanost

Cílem operačního programu Lidské zdroje a nezaměstnanost je zvýšit zaměstnanost a zaměstnatelnost v ČR. K tomu by mělo pomoci vzdělávání zaměstnanců, podpora mezinárodní spolupráce, zvýšení aktivní politiky trhu práce, zefektivnění kvality veřejné správy. Tento operační program má na starosti Ministerstvo práce a sociálních věcí ČR. Program je financován z Evropského sociálního fondu.

Žádat o podporu mohou: orgány služeb zaměstnanosti, orgány státní správy, obce, svazky obcí, kraje, zaměstnavatelé, vzdělávací a poradenské organizace, poskytovatelé sociálních služeb a další.

### **Operační program Vzdělávání pro konkurenceschopnost**

Je to víceletý program zaměřený na oblast rozvoje lidských zdrojů. Dosaženo toho má být pomocí vzdělávání s důrazem na komplexní systém celoživotního učení, dále zlepšení vhodného prostředí pro výzkum, vývoj a inovace. Pro tento program je vyčleněno 1,83 mld. Eur, což je 6,8 % z celkových prostředků z fondů EU určených pro ČR. Tento operační program má na starosti také Ministerstvo práce a sociálních věcí ČR a je financován z Evropského sociálního fondu.

Žádat o podporu mohou: instituce vědy a výzkumu, obce, kraje, města, nestátní neziskové organizace, instituce působící ve vzdělávání, školy a školská zařízení, orgány státní správy a další.

### **Integrovaný operační program**

Tento program je zaměřen na rozvoj služeb zaměstnanosti a služeb v oblasti bezpečnosti, veřejného zdraví, rozvoj informačních technologií ve veřejné správě a zlepšení v oblasti sociálních služeb. Řeší vlastně problémy v oblastech veřejné správy, veřejných služeb a územního rozvoje. Řídícím orgánem tohoto programu je Ministerstvo pro místní rozvoj ČR.

Žádat o podporu mohou: kraje, obce a jimi zřizované organizace, organizační složky státu a jimi zřizované příspěvkové organizace, podnikatelé a další.

### **Operační program Technická pomoc**

Cílem tohoto programu je poskytnout technickou podporu a zajistit přístup při řízení operačních programů. Podporuje zajištění aktivit efektivního řízení, sledování, kontroly a vyhodnocování realizace Národního strategického referenčního rámce. Tento program doplňujícím programem ostatních programů. Tento program je financován z Evropského fondu pro regionální rozvoj. Řídícím orgánem tohoto programu je Ministerstvo pro místní rozvoj ČR.

Žádat o podporu můžou: Ministerstvo financí, Centrum pro regionální rozvoj ČR a Ministerstvo pro místní rozvoj.

### **Regionální operační programy**

Pro období 2007 – 2013 bylo připraveno 7 regionálních operačních programů. Tyto programy byly určeny pro celé území ČR kromě Prahy. Regionální operační programy mají

zahrnovat aktivity, které jsou v působnosti krajů a obcí. Ty mohou přispět k rozvoji regionů, jako je zlepšení dopravní a informační infrastruktury, zlepšení stavu životního prostředí v obcích a regionech. Dále může významně pomoci k rozvoji cestovního ruchu v daném regionu. V rámci těchto programů bylo vyčleněno z fondů EU 4,6 mld. Eur. Tento program je spolufinancován z Evropského fondu pro regionální rozvoj. Operační programy posuzuje Evropská komise. Každý z těchto programů je samostatně řízen Regionální radou daného regionu soudržnosti.

### **Operační programy pro Prahu**

Do tohoto programu spadá jen hlavní město Praha. Pro Prahu byly vytvořeny 2 programy:

#### Operační program Konkurenceschopnost

Tento program se zaměřuje zejména na zlepšení veřejné dopravy a jejím rozvoji a dostupnosti v Praze, zlepšení životního prostředí v Praze, podporu inovací a technologie. Veškeré realizování projektů musí probíhat na území Prahy.

Žádat o podporu můžou: organizace, které byly založené a zřízené hl. městem Prahou a městskými částmi, provozovatelé MHD, hl. město Praha, její městské části, podnikatelé, nestátní neziskové organizace, organizace výzkumu a vývoje, vysoké školy, vlastníci železniční infrastruktury, zájmová sdružení apod.

Tento program je financován z Evropského fondu regionálního rozvoje.

#### Operační program Adaptabilita

Tento program je určen výlučně pro Prahu, všechny projekty musí pomáhat jen tady. Z Prahy musí být všichni účastníci projektu, nebo musí pracovat pro pražského zaměstnavatele. U studentů – musí být studentem pražské školy. Program Adaptabilita je určen k podpoře zaměstnanosti a lidských zdrojů ve výzkumu a vývoji, projekty, které jsou zaměřené na vzdělávání a sociální integraci.

Žádat o podporu můžou: nestátní neziskové organizace, školy, veřejná správa, podnikatelé, příspěvkové organizace, zájmová sdružení apod.

Tento operační program je financován z Evropského sociálního fondu.

- operační programy pro Prahu má na starosti jak hl. město Praha, tak Magistrát hl. města Prahy a odbor fondů EU. Tyto programy spadají pod cíl regionální konkurenceschopnost a zaměstnanost.

### **Operační programy Přeshraniční, Nadnárodní a Mezuregionální spolupráce**

Realizace je v rámci cíle Evropská územní spolupráce. Tomuto cíli dala základ iniciativa Evropského společenství Interreg III z období 2000-2006. Do programu příhraniční spolupráce patří pět operačních programů a to česko-polský, česko-slovenský, česko-rakouský, česko-saský a česko-bavorský. Do programu nadnárodní spolupráce patří státy ČR, Slovensko, Slovinsko, Maďarsko, Polsko, Rakousko, části Německa a Itálie a část Ukrajiny. Do mezinárodního programu patří všechny státy EU s Norskem i Švýcarskem. Dále mezi programy můžeme zahrnout síťové operační programy ESPON 2013 (Monitorovací síť pro evropské územní plánování) a INTERACT II (program pro výměnu zkušeností). Síťové operační programy jsou určeny pro všechny členy EU.

Cílem je zde péče o cestovní ruch, posilování hospodářské, společenské a kulturní vazby, podpora hospodářské a sociální integrace přeshraničních území.

Tyto programy má na starosti Ministerstvo pro místní rozvoj. [15], [19]



## **II. PRAKTICKÁ ČÁST**

### 3 FINANČNÍ ANALÝZA FIRMY ALTECH, SPOL. S R.O.

Pomocí finanční analýzy chci zjistit, jaká je finanční situace ve firmě Altech, spol. s r.o. a zda potřebuje a dosáhne na finance ze zdrojů EU.

#### 3.1 Základní informace o společnosti Altech, spol. s r.o.

Firma Altech, spol. s r.o. byla založena na jaře roku 1992. Firma Altech, spol. s r.o. je česká firma zabývající se již od začátku návrhem, výrobou a prodejem kompenzačních a rehabilitačních pomůcek pro imobilní osoby. Vzhledem k nedostatku těchto výrobků na českém trhu se firma neustále rozvíjí a rozšiřuje své služby a to tím, že dováží zahraniční výrobky, dále se zabývá poradenstvím v otázkách bezbariérovosti, spolupracuje s externími pracovníky z řad imobilních občanů. Tímto reaguje na neustále se zvyšující poptávku na trhu. Firma v současnosti nabízí široký sortiment produktů a dokáže navrhnout optimální řešení funkčnosti produktu a dle individuálního přání zákazníka.

##### 3.1.1 Výrobní program

Hlavním programem firmy je výroba a montáž šikmých a svislých schodišťových plošin. Plošiny jsou vyráběny na zakázku dle přání a potřeb klienta (jednoduchost ovládání, nízké pořizovací a provozní náklady, mobilita a hmotnost zařízení, atd.).

Výrobky společnosti Altech, spol. s r.o. jsou:

- Šikmé schodišťové plošiny SP 150, typ Omega a Delta
- Svislé schodišťové plošiny Z200, Z400
- Roštové rampy
- Lehké duralové rampy
- Mobilní schodišťová plošina – schodolez
- Zařízení pro přesun vozíčkáře (stropní systém)
- Šikmé schodišťové sedačky
- Bazénový zvedák
- Mechanický invalidní vozík Adam

### 3.1.2 Strategie společnosti

Firma má dlouholetou tradici, má silné zázemí a je znalá dané problematice a proto je u ní zajištěn neustálý rozvoj. Díky tomu poskytuje maximální záruky. Hlavním cílem firmy Altech, spol. s r.o. je aby klienti byli spokojeni a s důvěrou se vraceli. Toho dosáhne firma díky kvalitnímu zpracování, spolehlivosti, užité hodnotě výrobků a kvalitě servisních služeb.

### 3.1.3 Analýza odvětví – CZ-NACE

Dne 1. 1. 2008 zavedl Český statistický úřad novou klasifikaci ekonomických činitelů CZ-NACE. Kódy CZ-NACE byly vytvořeny pomocí převodníků z klasifikace OKEČ. Firmu Altech, spol. s r.o. můžeme zařadit do následujících klasifikací:

*Tab. 4 Klasifikace ekonomických činností*

OKEČ	CZ-NACE	Název
292200	282200	Výroba zdvihacích a manipulačních zařízení
285100	256100	Povrchová úprava a zušlechťování kovů
286300	257200	Výroba zámků a kování
331000	325000	Výroba lékařských a dentálních nástrojů a potřeb
519000	469000	Nespecializovaný velkoobchod
521000	471000	Maloobchod v nespecializovaných prodejnách
524800	477800	Ostatní maloobchod s novým zbožím ve specializovaných prodejnách
73100	721900	Ostatní výzkum a vývoj v oblasti přírodních a technických věd

Hlavní činností firmy je výroba zdvihacích a manipulačních zařízení – OKEČ 29.22.

### 3.1.4 Odběratelé

Firma má více než desetileté působení jak na domácím tak zahraničním trhu. Což je silnou stránkou společnosti. Až 75 % objemu výroby je určeno pro export, zejména do těchto zemí: Rakousko, Německo, Slovensko, Anglie, Francie, Polsko, Bulharsko a Chorvatsko. Na slovenský trh jsou výrobky kompletovány a do provozu je uvádí firma Ares, spol. s r.o., v které máme na Slovensku zastoupení.

### 3.1.5 Vývoj počtu zaměstnanců

Z hlediska struktury zaměstnanců je vývoj počtu řídicích pracovníků a ostatních pracovníků následující:

Tab. 5 Vývoj počtu zaměstnanců

	Řídící pracovníci (ŘP)	Ostatní (O)	Celkem	Poměr O/ŘP
<b>2005</b>	3	101	104	33,7
<b>2006</b>	5	112	117	22,4
<b>2007</b>	5	117	122	23,4

### 3.1.6 SWOT analýza firmy Altech, spol. s r.o.

#### Silné stránky

- Jedinečnost výroby
- Dostatek tuzemských a zahraničních dealerů
- Mladý tvořivý tým
- Tradice českého výrobce

#### Slabé stránky

- Problematická komunikace uvnitř firmy
- Nedostatečná jazyková vybavenost zaměstnanců
- Nedostatečné čerpání financí z fondů EU
- Výrobky nejsou modernizovány a zdokonalovány

#### Příležitosti

- Plánované vývojové středisko v následujících letech – inovace a stávajících výrobků a vývoj nových

#### Hrozby

- Z důvodu délky trvání výroby mohou zákazníci vyhledat jiného dodavatele
- Nárůst konkurence a zostření konkurenčního boje
- Posilování kurzu koruny

## 3.2 Finanční analýza

Finanční analýza je nedílnou součástí finančního řízení. Díky ní získáme zpětnou informaci o tom, kam podnik v jednotlivých oblastech došel, dále zjistí, jestli se mu podařily splnit předpoklady a kde naopak došlo k situaci, které chtěl předejít.

Pomocí finančního rozboru chcí stanovit diagnózu hospodaření podniku. Kvalifikovaný a pravidelně prováděný finanční rozbor umožní odhalit případné poruchy „finančního zdraví“ podniku a to ještě v době, kdy se dají tyto poruchy napravit.

### 3.2.1 Absolutní ukazatele

Základní informace o majetkové struktuře firmy Altech, spol. s r.o. jsem získala z obchodního rejstříku. [21] Tyto informace nám poskytnou pohled na jednotlivé položky aktiv v rozvaze. V následujících tabulkách je uveden procentuální rozbor a vývojové trendy položek majetkové a finanční struktury.

Tab. 6 Procentuální rozbor položek majetkové a finanční struktury

Údaje v tis. Kč	2005		2006		2007	
<b>AKTIVA CELKEM</b>	99794	<b>100%</b>	132142	<b>100%</b>	155646	<b>100%</b>
Dlouhodobý majetek	20503	21%	21787	16%	21993	14%
DHM	18608	19%	18945	14%	20241	13%
DNM	1895	2%	2842	2%	1752	1%
DFM	0	0%	0	0%	0	0%
<b>Oběžná aktiva</b>	<b>78897</b>	<b>79%</b>	<b>109719</b>	<b>83%</b>	<b>133025</b>	<b>85%</b>
Zásoby	12073	12%	16877	13%	18969	12%
Pohledávky	34637	35%	43171	33%	30240	19%
Krátkodobý fin. Majetek	32187	32%	49671	38%	83816	54%
Časové rozlišení	394	0%	636	0%	628	0%
<b>PASIVA CELKEM</b>	99794	<b>100%</b>	132142	<b>100%</b>	155646	<b>100%</b>
Vlastní kapitál	89150	89%	113596	86%	136325	88%
Základní kapitál	1100	1%	1100	1%	1100	1%
Rezervní fondy,....	410	0%	250	0%	534	0%
HV min.let	70552	71%	87640	66%	110746	71%
HV b.o.	17088	17%	24606	19%	23945	15%
<b>Cizí zdroje</b>	<b>10065</b>	<b>10%</b>	<b>17116</b>	<b>13%</b>	<b>18342</b>	<b>12%</b>
Rezervy	0	0%	0	0%	0	0%
Závazky-krátkodobé	9549	10%	16150	12%	16975	11%
Závazky-dlouhodobé	516	1%	966	1%	1367	1%
BU	0	0%	0	0%	0	0%
Časové rozlišení	579	1%	1430	1%	979	1%

Z rozboru položek je patrné, že firma měla v roce 2006 a 2007 podobný výsledek hospodaření, ten byl vyšší oproti roku 2005 až o 70%. Z údajů získaných z rozvah a výkazů zisků a ztrát jdou zjistit základní informace o společnosti. Z hlediska majetkové struktury společnosti Altech, spol. s r.o. nám dlouhodobý majetek na celkových aktivech stoupl jen nepatrně a to z důvodu zvýšení oběžných aktiv. Podíl dlouhodobého majetku nám klesl z původních 21 % v roce 2005 na pouhých 14 % v roce 2007, tedy je menší než 50% a můžeme ho považovat za docela nízký. Zato oběžná aktiva se zvedla z původních 79% na 85%.

Firma, co se týče podílu dlouhodobého majetku, je hodně podprůměrná, ale v oběžných aktivech má vázáno více prostředků a to ve všech letech. Firma v roce 2005 investovala do nákupu nové lakovací linky, která stála 9 432 tis. Kč, lisu CUPS63 za 696 tis. Kč a do nového automobilu Škoda Octavia za 410 tis. Kč. V roce 2006 pořídila dlouhodobý majetek v jen o něco málo nižších částkách než v roce 2005. Největším nákladem bylo pořízení software DIMENZE++ v hodnotě 2 368 tis. Kč, hydraulické nůžky v hodnotě 933 tis. Kč, centrální odsávací systém za 1 400 tis. Kč a odsávací systém za 388 tis. Kč, vysokozdvizný vozík za 758 tis. Kč. V roce 2006 se firma zaměřila na vývoj a výzkum svislé schodišťové plošiny. Na tento vývoj bylo vynaloženo 5 349 tis. Kč. V roce 2007 pořídila nákladní automobil za 1 724 tis. Kč, hrotový soustruh za 243 tis. Kč, ohraňovací lis za 2 193 tis. Kč a výpočetní techniku v hodnotě 275 tis. Kč. Dále se pořídili 2 softwary v hodnotě 71 tis. Kč. Přestože firma nakoupila docela hodně dlouhodobého majetku, v podílu na oběžných aktivech poklesla. Za zmínku určitě také stojí zásoby a pohledávky (krátkodobé i dlouhodobé). Firma by se měla snažit o optimalizaci zásob a snížení pohledávek.

Když se podívám na stranu pasiv, je z vlastního kapitálu vidět, že firma je zisková. Firma má hodně vysoký vlastní kapitál a nemá žádné bankovní úvěry. Mohlo by se zdát, že tohle je nejlepší řešení – firma není zadlužená, na druhou stranu využívá vlastního kapitálu, který je dražší než cizí. Dále jde vidět, že společnost využívá více krátkodobých závazků před dlouhodobými.

*Tab. 7 Poměr pohledávek (závazků) po lhůtě splatnosti na celkových pohledávkách (závazcích) delší než 180 dní.*

	2005	2006	2007
Pohledávky po splatnosti	25%	29%	25%
závazky po splatnosti	0%	0%	5%

Podíl závazků po splatnosti na celkových závazcích je nulový, takže firma platí veškeré své závazky včas a v plné výši. Tohle je velmi pozitivní. Oproti závazkům má firma však vysoký podíl pohledávek po splatnosti na celkových pohledávkách a to kolem 27%. Firma by se měla zaměřit na neplatiče a dosáhnout snížení podílu pohledávek po splatnosti k celkovým pohledávkám. Přestože je % tak vysoké, firma má dostatek peněz na to, aby platila své závazky včas a v plné výši.

**Analýza výnosů a nákladů (výkaz zisků a ztrát)** – obsahuje procentuální rozbor položek.

*Tab. 8 Procentuální rozbor položek výnosů a nákladů*

Údaje v tis. Kč	2005		2006		2007	
Tržby za prodej zboží	0	0%	472	0%	1 289	1%
<b>Výkony</b>	<b>174687</b>	<b>99%</b>	<b>203 042</b>	<b>97%</b>	<b>221 607</b>	<b>98%</b>
tržby za prodej vlastních výrobků a služeb	175031	99%	197 181	94%	220 070	97%
Změna stavu zásob	-437	0%	5 379	3%	1 296	1%
Aktivace	93	0%	482	0%	241	0%
Ostatní výnosy	1618	1%	5896	3%	3531	2%
<b>VÝNOSY</b>	<b>176305</b>	<b>100%</b>	<b>209410</b>	<b>100%</b>	<b>226427</b>	<b>100%</b>
Náklady na zboží	0	0%	320	0%	931	0%
Výkonová spotřeba	96498	61%	106124	57%	119207	59%
Nákladové úroky	0	0%	0	0%	0	0%
Odpisy DHM a DNM	4872	3%	5161	3%	5041	2%
Osobní náklady	43268	27%	53020	29%	61176	30%
Změna stavu rezerv a OP	3786	2%	3853	2%	-3784	-2%
Ostatní náklady	10793	7%	16326	9%	19911	10%
<b>NÁKLADY</b>	<b>159217</b>	<b>100%</b>	<b>184804</b>	<b>100%</b>	<b>202482</b>	<b>100%</b>

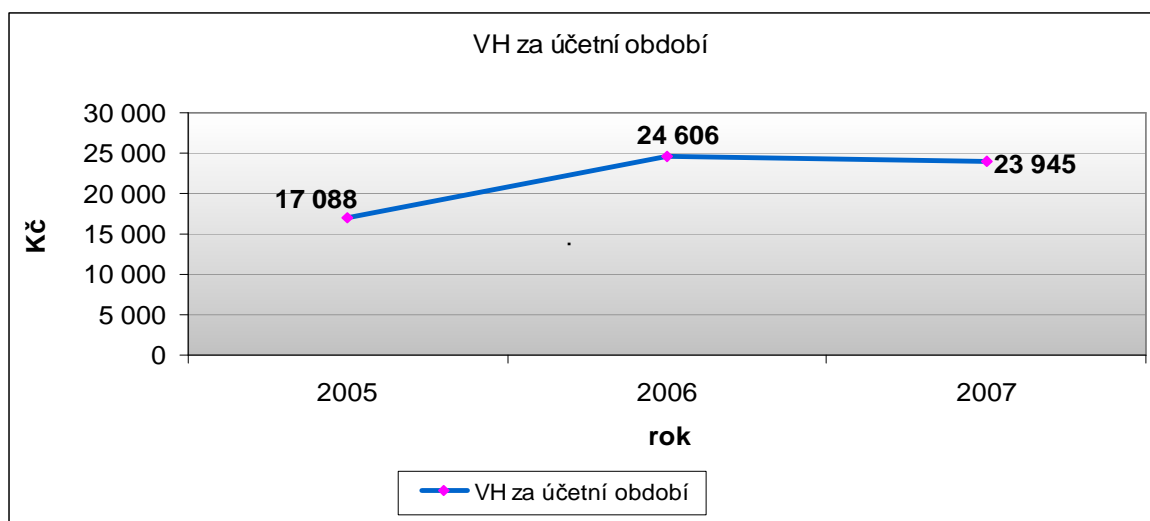
Ve firmě Altech, spol. s r.o. je z hlediska dosazovaných výnosů evidentní, že firma má velmi vysoké procento tržeb za prodej vlastních výrobků a služeb a že má výrobní charakter. Tržby z prodeje vlastních výrobků a služeb dosahují průměrně až 97 %. Ostatní výnosy jsou v porovnání v minimální výši. Výkony se v roce 2006 a 2007 mírně snížili oproti roku 2005, cca o 1,5 %. S tím souvisí i snížení výkonové spotřeby, taky o 1,5 %. Pozitivní je, že výkonová spotřeba klesala stejně pomalu jako objem výkonů. Vývoj tržeb ve firmě v roce 2006 mírně klesl o 2 % oproti roku 2005, což mohlo být způsobeno posílením koruny.

Tab. 9 Vývoj hospodářského výsledku

V tis. Kč	2005	2006	2007
<b>Provozní VH</b>	26 449	37 115	33 351
<b>Finanční VH</b>	-2 427	-3 944	-1 323
<b>Mimořádný VH</b>	65	0	0
<b>VH za účetní období</b>	17 088	24 606	23 945
<b>VH před zdaněním</b>	24 087	33 171	32 028
<b>VH před zdaněním a úroky</b>	24 087	33 171	32 028
<b>Nákladové úroky</b>	0	0	0

Z tabulky a z následujícího grafu vidíme přehled nárůstu výsledku hospodaření v letech 2006 a 2007 oproti roku 2005. Tržby v cizí měně (EUR) jsou pro firmu dominantní (až 60%) a vlivem posilování kurzu české koruny v roce 2007 došlo přepočtem na domácí měnu k jejich faktickému snížení.

Graf 1 Vývoj výsledku hospodaření v letech 2005 – 2007



Tab. 10 Dělení hospodářského výsledku před úroky a zdaněním

V tis.Kč	2005	2006	2007
<b>EBIT</b>	24 087	33 171	32 028
Věřitel (nákladové úroky)	0	0	0
Stát (daň)	6 999	8 565	8 083
Podnik (čistý zisk)	17 088	24 606	23 945

Zisk před úroky a zdaněním se nám v roce 2006 a 2007 oproti roku 2005 poměrně zvedl. Stejně tak se nám zvedl i čistý zisk zhruba o 30%. Z tabulky vidíme, že věřitele máme v nulových hodnotách, avšak daňová povinnost nám mírně vzrostla. V roce 2006 byla největší vzhledem k největšímu dosaženému EBITU.



### Analýza cash flow

Financování je oblastí, do které se promítají změny ve výši a struktuře podnikového kapitálu (vlastního a cizího). V následující tabulce je uveden ve zkrácené podobě vývoj cash flow ve sledovaných letech 2005 – 2007 rozdělený podle činnosti na CF provozní, investiční a finanční.

Tab. 11 Vývoj toků peněžní hotovosti

V tis. Kč	2005	2006	2007
Stav peněžních prostředků a peněžních ekvivalentů na začátku účetního období	37 387	32 187	49 671
Čistý peněžní tok z provozní činnosti	9 705	24 089	40 412
Čistý peněžní tok vztahující se k investiční činnosti	-12 792	-6 445	-5 051
Čistý peněžní tok vztahující se k finanční činnosti	-2 113	-160	-1 216
<b>Čisté zvýšení resp.snížení peněžních prostředků</b>	<b>-5 200</b>	<b>17 484</b>	<b>34 145</b>
Stav peněžních prostředků a peněžních ekvivalentů na konci účetního období	32 187	49 671	83 816

CF z investiční činnosti je ve všech letech záporné, což je způsobené tím, že firma investuje do strojního zařízení podniku. Peněžní tok z provozní činnosti mnohonásobně vzrostl, což znamená, že firma několikanásobně převýšila výnosy z této činnosti. CF z finanční činnosti bylo ve všech letech záporné. To mohlo být způsobeno splátkami jak krátkodobých tak dlouhodobých úvěrů.

#### 3.2.2 Vývoj čistého pracovního kapitálu

Součástí analýzy a finančního řízení situace firmy jsou také rozdílové ukazatele. Ty jsou označovány jako fondy finančních prostředků. Mezi nejčastěji užívané ukazatele patří čistý pracovní kapitál ČPK. Ten se spočítá jako rozdíl mezi celkovými oběžnými aktivy a celkovými krátkodobými dluhy, které mohou být vymezeny od splatnosti 3 měsíce až po splatnost 1 rok. To umožňuje oddělit část finančních prostředků v oběžných aktivech. Tyto aktiva jsou určena prioritně na úhradu krátkodobých dluhů (závazků), Zbylá část je relativně volná a můžeme ji brát jako určitý finanční fond. Tento finanční fond představuje pro finančního manažera firmy součást oběžného majetku, který je financován dlouhodobým kapitálem. Je součástí dlouhodobého kapitálu, který je vázán v oběžném majetku. Jedná se tedy o volný kapitál. Tento kapitál se využívá k zajištění bezproblémového průběhu hospodářské činnosti.

ČPK = oběžná aktiva – celkové krátkodobé závazky

Na solventnost firmy má výrazný vliv právě rozdíl mezi oběžnými aktivy a krátkodobými dluhy. Z přebytku krátkodobých aktiv (vhodně strukturovaných a ve zdravé míře likvidních) nad krátkodobými dluhy můžeme říct, že firma má dobré finanční zázemí a je likvidní.

*Tab. 12 Vývoj čistého pracovního kapitálu*

	2005	2006	2007
<b>Čistý pracovní kapitál</b>	69 348	93 569	116 050

Tabulka nám ukazuje vývoj čistého pracovního kapitálu v letech 2005 – 2007. Z tabulky je patrné, že je ve všech letech kladná hodnota a neustále se zvyšuje. Tohle je velmi pozitivní, jelikož jsou krátkodobé závazky nižší než krátkodobý majetek. Firma má k dispozici dostatečně velkou finanční rezervu pro krytí neočekávaných závazků.

### 3.2.3 Poměrové ukazatele

Poměrové ukazatele jsou vypočítané z absolutních ukazatelů. Jsou to ukazatele poměrové = relativní a tudíž srovnatelné pro různé typy a velikosti podniků i jejich seskupení. Je navrženo několik různých ukazatelů pro hodnocení stejné charakteristiky finanční situace. Obvykle se vyskytují tyto ukazatele: ukazatele rentability, likvidity, aktivity, zadluženosti, kapitálového trhu.

#### **Analýza zadluženosti, majetkové a finanční struktury**

Zadluženost firmy nám vyjadřuje financování aktiv pomocí cizích zdrojů. Firmy využívají financování svých činností cizími zdroji proto, že je u nich nižší cena, oproti financování zdroji vlastními. Abychom mohli změřit, v jaké rozsahu je firma financována cizím kapitálem, pomůže nám právě ukazatel zadluženosti.

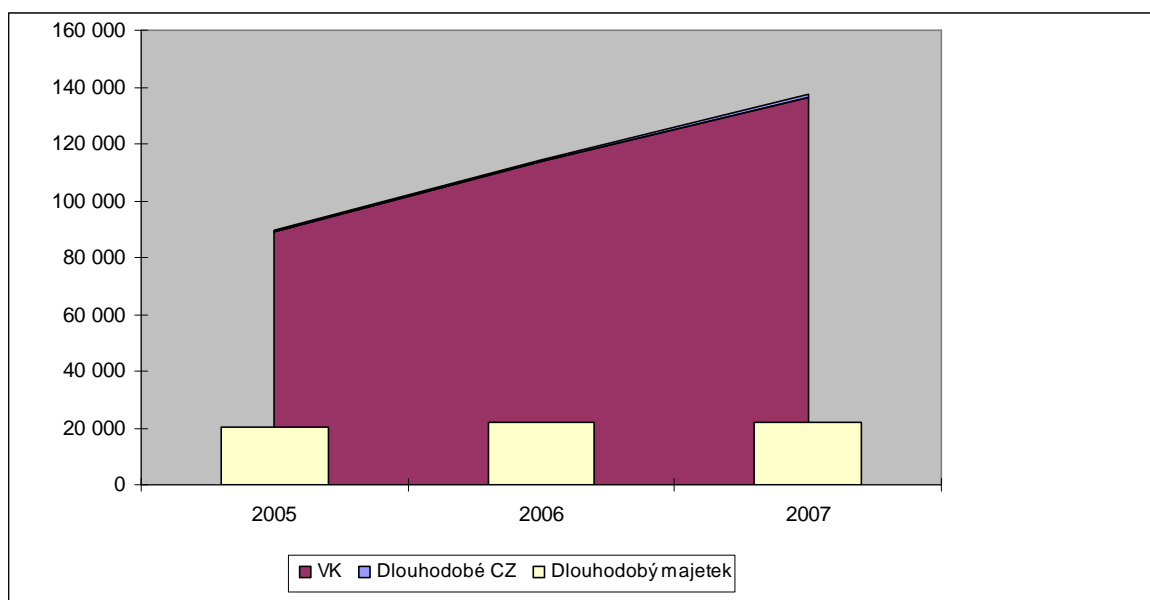
*Tab. 13 Ukazatele zadluženosti, majetkové a finanční struktury*

	2005	2006	2007
Celková zadluženost	10,09%	12,95%	11,78%
Míra zadluženosti	0,11	0,15	0,13
Dlouhodobé cizí zdroje/Cizí zdroje	5%	6%	7%
Dlouhodobé cizí zdroje/Dlouhodobý kapitál	1%	1%	1%
Vlastní kapitál/Dlouhodobý majetek	4,35	5,21	6,20
Dlouhodobé zdroje/Dlouhodobý majetek	4,37	5,26	6,26

Ukazatel úrokového krytí	0	0	0
--------------------------	---	---	---

Při pohledu na ukazatele celkové zadluženosti vidíme, že firma není téměř zadlužena, cizí zdroje tvoří průměrně 11,6 % jejího kapitálu. Cizí zdroje jsou tedy využívány v menší míře, než je obvyklé. Dlouhodobé cizí zdroje společnost od roku 2005 téměř nevyužívá a upřednostňuje formy financování se splatností do jednoho roku, zejména kontokorentní úvěry a různé formy krátkodobých půjček, nebo financuje z vlastních peněz. V odvětví je situace odlišná, podíl dlouhodobých úvěrů a půjček na dlouhodobých cizích zdrojích je dlouhodobě zhruba 47 %.

Graf 2 Krytí dlouhodobého majetku dlouhodobými zdroji v letech 2005 – 2007



Z grafu vidíme, že zadluženost firmy Altech, spol. s r.o. je značně nízká. Z výše uvedených hodnot je více než zřejmé, že firma nevyužívá téměř žádné cizí zdroje a má moc vlastního kapitál, což je chyba, jelikož vlastní kapitál je dražší než cizí kapitál. Tím pádem firma nevyužívá ani daňový štít, který vyplývá z využití cizích zdrojů a daňových odpočtů. Firma by se nad tímto měla zamyslet.

### Analýza likvidity

Pomocí ukazatel likvidity měříme schopnost firmy uspokojit své závazky.

**Solventnost** - vyjadřuje schopnost podniku hradit včas, v dané výši a na požadovaném místě všechny své splatné závazky.

**Likvidita** - vyjadřuje míru obtížnosti přeměny majetku do hotovostní formy. Jednotlivý majetek se liší podle schopnosti, jak rychle lze přeměnit. Likvidnost je vázána zejména k

majtkovým složkám, ty jsou nazvány jako oběžná aktiva. Oproti tomu je na straně pasiv položka krátkodobé závazky. Rozlišuje se likvidita běžná, pohotová a hotovostní.

Kolikrát pokrývají oběžná aktiva krátkodobé závazky podniku, nám měří běžná likvidita. Ukazatel nám ukazuje solventnost firmy v budoucnosti a je postačující pro hodnotu vyšší než 1,5. Firma, která má se špatnou strukturu oběžných aktiv (nedobytné pohledávky, nadměrné zásoby, nepatrný stav peněžních prostředků) se snadno ocitne ve velmi obtížné finanční situaci. Doporučená hodnota MPO je 1,5 – 2.

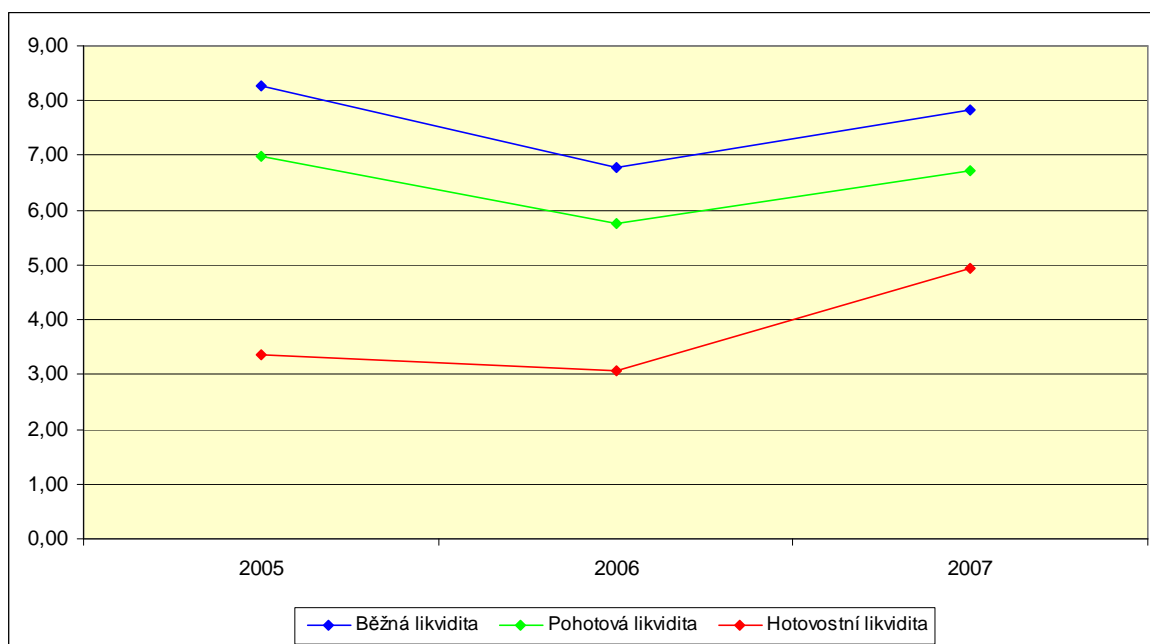
Abychom dostali pohotovou likviditu, musíme z běžné likvidity odebrat položku zásob. Aby byla firma nadále likvidní, neměla by hodnota ukazatele klesnout pod 1. Pokud porovnáme ukazatele běžné a pohotové likvidity, a hodnota pohotové likvidity je dost nižší, má firma nadměrnou hodnotu zásob v rozvaze společnosti.

Hotovostní likvidita nám měří krátkodobé závazky a peněžní prostředky (volně obchodovatelné cenné papíry, šeky prostředky na účtech, v pokladně, apod.). Doporučená hodnota se pohybuje kolem hodnoty 0,2.

*Tab. 14 Ukazatel likvidity*

	2005	2006	2007	Doporuč. hodnoty MPO
Běžná likvidita	8,26	6,79	7,84	1,5-2
Pohotová likvidita	7,00	5,75	6,72	1
Hotovostní likvidita	3,37	3,08	4,94	0,2
ČPK/OA	87,90%	85,28%	87,24%	
ČPK/A	69,49%	70,81%	74,56%	

Graf 3 Vývoj likvidity



Vývoj ukazatele běžné likvidity je stabilní a přesahuje o hodně hodnotu akceptovatelnou pro průmyslové podniky, tedy 1,5 – 2. Při bližším pohledu do rozvahy je patrné, že jeho výše je dána zejména vysokým stavem zásob pohledávek. Pohotovostní likvidita přesáhla ve sledovaném období akceptovatelnou hodnotu opět o hodně. Je to dáno vysokým stavem likvidních aktiv, jako jsou hotovost. V oblasti hotovostní likvidity je situace opět vysoká, avšak již ne o tolik jako u běžné a pohotovostní likvidity.

### Analýza rentability

Ukazatel rentability nám zobrazuje pozitivní nebo negativní vliv financování firmy, řízení aktiv, a likvidity na rentabilitu. Udává, kolik Kč zisku připadá na 1 Kč jmenovatele. Když se podíváme na ukazatele rentability, je zřejmé, že podnik byl trvale ziskový ve všech sledovaných letech.

Tab. 15 Ukazatele rentability

	2005	2006	2007
Rentabilita tržeb	9,76%	12,45%	10,82%
Rentabilita výnosů	13,66%	15,84%	14,14%
Rentabilita celkového kapitálu	24,14%	25,10%	20,58%
Rentabilita úplatného kapitálu	27,02%	29,20%	23,49%
Rentabilita vlastního kapitálu	19,17%	21,66%	17,56%

Rentabilita tržeb vyjadřuje schopnost podniku dosahovat zisku při dané úrovni tržeb. Vývoj tohoto ukazatele je rostoucí nejvíce v roce 2006. Jinak i v ostatních letech vykazuje vyšších hodnot. Rentabilita vlastního kapitálu ROE je ve sledovaném období u podniku kladná a má stoupající tendenci.

### Analýza aktivity

Analýza aktivity nám měří, jak efektivně podnik využívá svá aktiva. Počítá se pro celková aktiva a také pro jednotlivé skupiny aktiv: fixní aktiva, zásoby, pohledávky. Tady se jedná o obrat aktiv – ten nám ukazuje efektivnost využívání celkových aktiv. Počet nám udává, kolikrát se celková aktiva obrátí za rok. Obrat dlouhodobého majetku - měří efektivnost využívání budov, zařízení, strojů a jiného dlouhodobého majetku. Počet nám udává, kolikrát se v tržbách za rok vrátí dlouhodobý majetek. Obrat zásob – počet nám udává, kolikrát každou položku ze zásob v průběhu roku prodáme a opětovně naskladníme.

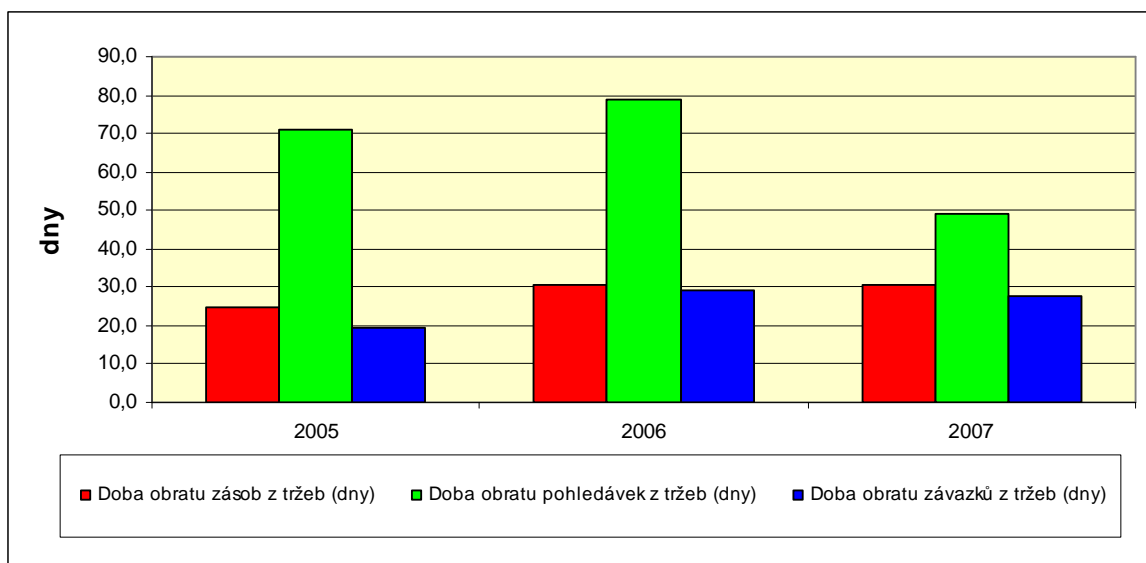
Doba splatnosti pohledávek – udává nám, kolik uplyne dní, během kterých je inkaso peněz za tržby vázáno v pohledávkách. Doba splatnosti krátkodobých závazků – počet je udáván ve dnech, během kterých zůstávají krátkodobé závazky neuhrazeny, a podnik využívá bezplatný obchodní úvěr.

Tab. 16 Ukazatele aktivity

	2005	2006	2007
Obrat celkových aktiv z tržeb	1,75	1,50	1,42
Obrat celkových aktiv z výnosů	1,77	1,58	1,45
Doba obratu zásob z tržeb (dny)	24,8	30,7	30,8
Doba obratu pohledávek z tržeb (dny)	71,2	78,6	49,2
Doba obratu závazků z tržeb (dny)	19,6	29,4	27,6
Obratovost pohledávek	5,05	4,58	7,32
Obratovost závazků	18,33	12,24	13,04

Z tabulky vidíme, že obratovost celkových aktiv je vyšší než 1, což znamená, že z 1 Kč majetku je každopádně dosažena 1 Kč výnosů či tržeb. Firma Altech, spol. s r.o. je oproti odvětví na tom lépe, jelikož má vyšší obratovost celkových aktiv. Vzhledem k tomu, že má firma nižší dobu obratu pohledávek z tržeb a dobu obratu závazků z tržeb, z toho vyplývá, že firma jakmile obdrží nějakou platbu za pohledávky, okamžitě plní své závazky, čímž snižuje tyto doby obratu.

Graf 4 Vývoj ukazatelů obratovosti v letech 2005 – 2007



### 3.2.4 Další ukazatele

Tab. 17 Další ukazatele

	2005	2006	2007
Přidaná hodnota/počet zaměstnanců	751,82	829,66	842,28
Tržby/Počet zaměstnanců	1682,99	1689,34	1814,42
Osobní náklady/Počet zaměstnanců	416,04	453,16	501,44
Výkonová spotřeba/Výnosy	54,73%	50,68%	52,65%
Osobní náklady/Výnosy	24,54%	25,32%	27,02%
Odpisy/Výnosy	2,76%	2,46%	2,23%
Přidaná hodnota/Výnosy	44,35%	46,35%	45,38%
Osobní náklady/Přidaná hodnota	55,34%	54,62%	59,53%
Odpisy/Přidaná hodnota	6,23%	5,32%	4,91%
Nákladové úroky/Přidaná hodnota	0,00%	0,00%	0,00%
VH před zd./Přidaná hodnota	30,81%	34,17%	31,17%

Přidaná hodnota na zaměstnance neustále roste, stejně tak i tržby na zaměstnance a osobní náklady na zaměstnance. To můžeme hodnotit velmi pozitivně, jelikož u všech tří ukazatelů roste stejně rychle. Hodnota u nákladových úroků/přidané hodnotě je ve všech letech nulová což souvisí s tím, že firma nemá žádné úvěry.

### 3.2.5 Souhrnné ukazatele

Ve finanční analýze můžeme použít několik dalších souhrnných ukazatelů, jako jsou Altmanovo Z-skóre, Index IN01 a EVA. Tito ukazatelé nám vyjádří finanční pozici a finanční zdraví podniku.

#### Z-skóre (Altmanův model)

Vypočtené hodnoty charakterizují, jaká je finanční situace firmy. Základními ukazateli pro hodnocení jsou:

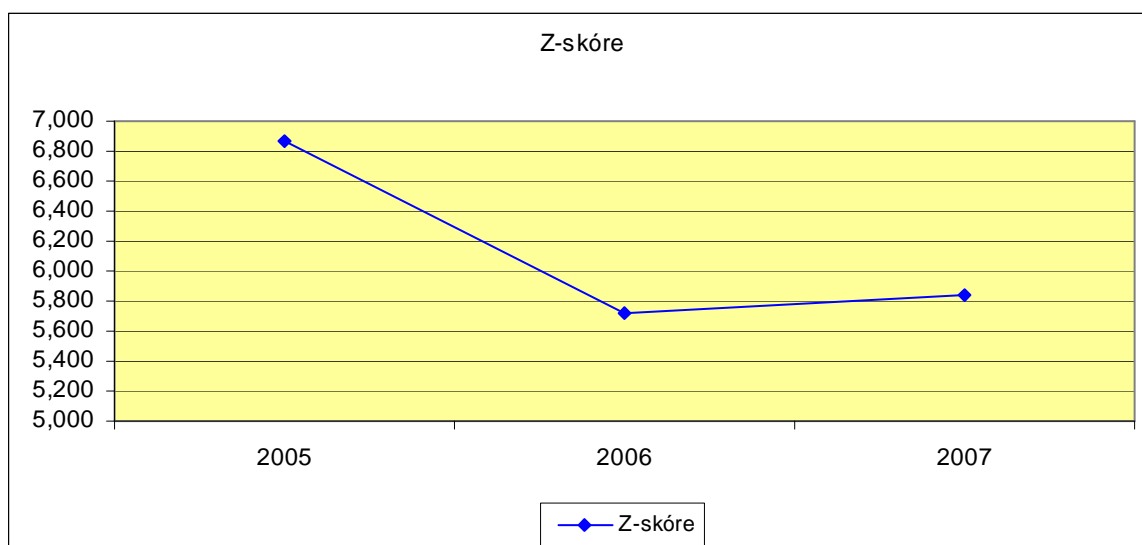
- firma má dobrou finanční situaci:  $Z > 2,99$
- tzv. šedá zóna:  $Z = 1,8 - 2,98$
- firma s velmi vážnými finančními potížemi:  $Z < 1,79$

Tab. 18 Výpočet Altmanova Z-skóre

Altmanovovo Z-skóre	2005	2006	2007
0,717 x ČKP/A	0,498	0,508	0,535
0,847 x ČZ/A	0,145	0,158	0,130
3,107 x EBIT/A	0,750	0,780	0,639
0,420 x VK/Cizí zdroje	3,720	2,787	3,122
0,998 x T/A	1,750	1,493	1,419
<b>Z-skóre</b>	<b>6,864</b>	<b>5,726</b>	<b>5,845</b>

Přestože se vypočtené Z-skóre v letech 2006 a 2007 o něco málo snížilo, firma má velmi dobrou finanční situaci. Z největší části Z-skóre ovlivňuje nízká hodnota cizích zdrojů.

Graf 5 Výsledky Z-skóre v letech 2005 – 2007





## Index IN01

Indexy IN reagují na Altmanovu analýzu a snaží se akcentování poměrně odlišného prostředí, a to tam, kde ještě není kapitálový trh tak rozvinutý, jak předpokládá Altmanova analýza.

Hodnoty k porovnání:

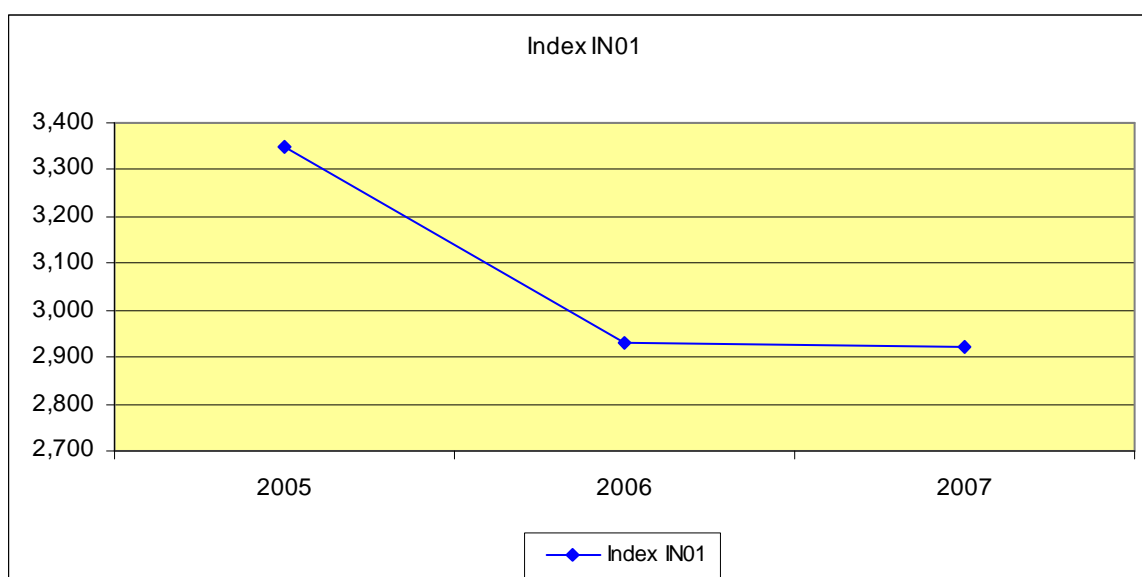
- $IN01 > 1,77$  zóna prosperity
- $IN01 = 0,75 - 1,77$  šedá zóna (podnik spěje k bankrotu)

$IN01 < 0,75$  zóna bankrotu

Tab. 19 Výpočet indexu IN01

Index IN01	2005	2006	2007
0,13 x A/CK	1,289	1,004	1,103
0,04 x EBIT/NÚ	0,000	0,000	0,000
3,92 x EBIT/A	0,946	0,984	0,807
0,21 x V/A	0,371	0,333	0,305
0,09 x OA/(KZ+KBU)	0,744	0,611	0,705
Index IN01	3,350	2,932	2,921

Graf 6 Výsledky Indexu IN01 v letech 2005 – 2007



Z grafu je jasně vidět, že Index IN01 v letech 2006 a 2007 poklesl, avšak hodnota je pořád o dost vyšší než 1,77, což znamená, že firma prosperuje.

## EVA

Ukazatel EVA nám ukazuje, jak společnost přispěla svými aktivitami ke snížení nebo zvýšení své hodnoty pro vlastníky. Ekonomická přidaná hodnota se počítá jako rozdíl mezi provozním ziskem před zdaněním a náklady na použitý kapitál.

Výpočet EVA:

$$EVA = (ROE - r_e) \times VK$$

Tab. 20 Výpočet nákladů na cizí a vlastní kapitál

	2005	2006	2007
Bezriziková sazba	3,53%	3,77%	4,06%
$r_{\text{podnikatelské}}$	0,00%	0,00%	0,00%
$r_{\text{LA}}$	5,00%	4,95%	4,88%
$r_{\text{FinStab}}$	0,00%	0,00%	0,00%
WACC	8,53%	8,72%	8,94%
$r_e$	8,53%	8,72%	8,94%

Tab. 21 Výpočet ukazatele EVA

	2005	2006	2007
ROE	16,43%	17,51%	11,37%
$r_e$	8,53%	8,72%	8,94%
VK (v tis. Kč)	89150	113596	136325
EVA (v tis. Kč)	7040,14	9990,30	3310,79

Ve všech sledovaných letech je hodnota EVA kladná, což znamená, že firma svojí činností zvyšovala hodnotu vložených prostředků.

Z celkové finanční analýzy jsem zjistila, že firma je zdravá a má dostatečné množství vlastních prostředků a je téměř nezadlužena. Tím, že má dostatek vlastních finančních prostředků, splňuje již jednu z podmínek pro získání dotací z fondů EU. Firma musí projekt nejdříve sama profinancovat a následně jí je po doložení všech potřebných dokladů zpětně zaslaná přiznaná částka dotace.

Vzhledem k tomu, že má podnik dostatečně velký vlastní kapitál, nebude muset použít úvěr.

## 4 NÁVRH DOPORUČENÍ FINANCOVÁNÍ Z FONDŮ EU VE FIRMĚ ALTECH, SPOL. S R.O.

Firma Altech, spol. s r.o. již dlouho neinovovala své výrobky, přestože na výzkum a vývoj nových výrobků dává každý rok dostatečně vysokou finanční částku. Doporučovala bych, aby firma ukončil svůj výzkum a vývoj šikmých schodišťových plošin nebo uskutečnila transfer technologie, jelikož je to základní podmínkou pro splnění požadavku dotačního programu Inovace v rámci operačního programu Podnikání a inovace, který firmě doporučuji a který souvisí s realizací inovace produktu či služeb. Firma by však měla i nadále pokračovat ve vývoji svislých plošin a nových výrobků. Aby firma zjistila, jak velké finanční prostředky bude k realizaci inovace výrobků potřebovat, musí si sestavit projekt a udělat podnikatelský plán pro získání žádosti o dotaci ze strukturálních fondů EU. Aby firma dosáhla na financování z fondu EU, musí si najít program, z kterého bude žádat o dotaci, v tomhle případě program Inovace.

### 4.1 Podporované aktivity

Podporovanými aktivitami v rámci tohoto programu jsou:

- Inovační projekt, který je zaměřen na:
  - a) Inovace produktu - zvýšení užitných a technických hodnot výrobku, služeb a technologií.
  - b) Inovace procesu - zvýšení efektivity poskytování služeb a procesů výroby.
  - c) Organizační inovace – zavádění nových metod v organizaci firemních procesů.
  - d) Marketingová inovace – zavádění nových prodejních cest

K prokázání inovativnosti projektu slouží transfer technologie – přenos technologie (technologické součásti, apod.) nebo technologický postup (výrobní postupy apod.) včetně souvisejícího vlastnictví (licence, patenty, apod.) a know-how.

## 4.2 Příjemce podpory

Příjemcem podpory může být podnikatelský subjekt, který vystupuje jako právnická osoba, nebo fyzická osoba s místem podnikání na území ČR a která je zapsaná v obchodním rejstříku.

- Malý a střední podnik
- Velký podnik

Podnikatelský subjekt musí být působící především ve zpracovatelském průmyslu. Kromě toho musí splnit podmínku mít alespoň 2 uzavřená po sobě jdoucí daňová období. Projekt se musí realizovat na území ČR mimo hl. město Prahu.

## 4.3 Podmínky programu

Aby byl projekt přijat, musí podnik splnit formální podmínky projektu:

1. Projekt se musí realizovat na území ČR mimo hl. město Prahu.
2. Projekt nesmí porušovat horizontální politiku EU a její principy:
  - Udržitelný rozvoj v oblasti ochrany životního prostředí
  - Rovnost příležitosti mezi muži a ženami
3. Cíl daného projektu musí být v souladu s cílem programu Inovace.

V projektu se nepředpokládá, že by se podpora vztahovala na činnost spojenou s vývozem a na podporu podmiňující použití domácího zboží na úkor dováženého zboží.

## 4.4 Forma a výše podpory

Výše podpory na jeden projekt se liší podle podporované aktivity, velikosti podniku a také podle regionů.

1. inovace produktu a procesu: dotace ve výši 1 - 75 mil. Kč
2. inovace produktu a procesu realizovaných v regionech se soustředěnou podporou státu: dotace ve výši 1 – 150 mil. Kč
3. organizační a marketingová inovace: dotace ve výši do 2 mil. Kč

Dle regionální mapy intenzity patří firma Altech, spol. s r.o. s místem realizace projektu v Uherském Hradišti do regionu Střední Morava a dle počtu zaměstnanců do středně velkého podniku. Regionální mapa intenzity dle těchto údajů udává výši podpory 50%. V případě schválení dotace na inovaci produktu a procesu by mohla dosáhnout až na částku 75 mil. Kč. a to v případě, že by byl rozpočet projektu 150 mil. Kč.

#### 4.5 Způsobilé výdaje

Způsobilé výdaje musí splňovat následující podmínky:

1. Výdaje musí být vynaloženy v souladu s cíli programu a musí souviset jen s realizací projektu. Musí prokazatelně existovat přímá vazba na výstup projektu.
2. Výdaje musí být vynaloženy až po dnu přijatelnosti projektu (dnem přijatelnosti projektu se rozumí den, kdy poskytovatel či příslušná agentura žadateli písemně potvrdí, že v zásadě splňuje podmínky přijatelnosti daného programu).
3. Výdaje musí být prokazatelně zaplacený příjemcem dotace, až poté jsou proplaceny ze strukturálních fondů.
4. Majetek nejde pořizovat aktivací, musí být doloženy doklady a uhrazeny dodavateli.

Způsobilými výdaji jsou:

- Dlouhodobý Hmotný majetek včetně jeho technického zhodnocení.
- Dlouhodobý nehmotný majetek.

Pořízený hmotný i nehmotný majetek musí být nový.

Způsobilými výdaji nejsou:

- Výdaje na pořízení použitých strojů a zařízení.
- DPH, pokud je příjemce dotace plátcem DPH.
- Splátky půjček a úvěrů.
- Výdaje na základní výzkum, aplikovaný výzkum a vývoj.
- Leasing.
- Sankce a penále.

- Náklady na záruky, úroky, pojištění, celní a správní poplatky, bankovní poplatky, kursové ztráty.

#### **4.6 Odvětvové vymezení**

Projekty, které mají být podporovány v programu Inovace, musí být výstupy ve vymezených odvětvích.

Dle CZ-NACE to jsou:

- C 10, 11, 13 – 23, 24.5 – 33
- E 38, 32
- J 58, 59.20, 60, 62, 63.1
- M 71.2
- S 95.1

#### **4.7 Forma a výše podpory**

Projekty jsou podporovány formou dotace. Podpora je určena k úhradě způsobilých výdajů, které vznikly v souvislosti s realizací projektu. Výše podpory je poskytována dle velikosti podniku, typu projektu a v souladu s Regionální mapou intenzity veřejné podpory.

#### **4.8 Způsob výběru projektů**

Projekty se vybírají a hodnotí na základě kritérií, které stanovuje Správce programu. Ten vydá Rozhodnutí o poskytnutí dotace, jehož součástí jsou Podmínky poskytnutí dotace. O poskytnutí dotace rozhoduje Ministerstvo průmyslu a obchodu.

## **5 POSTUP ŽÁDOSTI O DOTACI Z FONDU EU – PROGRAM INOVACE**

Pokud firma splní všechny dané podmínky programu Inovace, může si zažádat o dotaci z fondu EU.

Výzva III k předkládání projektů v rámci OPPI program Inovace byla vyhlášena dne 2. 3. 2009. Žádost o dotace se podává ve dvou krocích – Registrační žádost a Plná žádost. Příjem Registračních žádostí je zahájen od 15. 4. 2009. Termín pro ukončení projektu je 31. 12. 2012.

### **5.1 Registrační žádost**

Registrační žádost se podává jen v elektronické podobě a to včetně všech jejích příloh. K podání Registrační žádosti musíme udělat několik kroků:

1. Založení projektu v aplikaci eAccount
2. Vyplnění Finančního výkazu
3. Rozvaha a výkaz zisku a ztrát za poslední 2 uzavřená období
4. Vyplnění Registrační žádosti
5. Kontrola a odeslání Registrační žádosti

#### **Add.1 Založení projektu v aplikaci eAccount**

Založení projektu se provede tak, že se na webových stránkách Czechinvestu v aplikaci eAccount, založí „Nový projekt“. Do tohoto „Nového projektu“ musíme zadat daný program, v kterém máme zájem žádat o dotaci. V mém případě se jedná o program Inovace – Inovační projekt – výzva III. Zde se vyplní všechny požadované informace. Poté se zobrazí záložka „Registrační žádost“.

#### **Add.2 Vyplnění finančního výkazu**

Vyplněním finančního výkazu zjistíme finanční a nefinanční zdraví firmy, tzv. ratingu. Finanční výkaz vyplňujeme dle Rozvahy a Výkazu zisku a ztráty za poslední 2 uzavřená účetní období. Je potřeba zjistit, jakou má firma rentabilitu, likviditu, úvěry, apod. Finanční

zdraví je jedno z kritérií pro přijetí. V případě firmy Altech, spol. s r.o. se můžeme podívat do finanční analýzy. Z té zjistíme, že firma je finančně zdravá. Z ratingu však zjistíme momentální situaci firmy a také faktory ovlivňující budoucnost. Cílem je zjistit schopnost realizovat a udržet projekt. Vyjadřuje nám stupeň rizika dle finanční nebo nefinanční bonity firmy. Z výsledku se určí stupeň ratingu, který má 7 škál (A, B+, B, B-, C+, C, C-). Abychom splnili podmínku pro získání dodací z programu Inovace, musí být hodnocení do stupně C+, včetně.

### **Add.3 Rozvaha a výkaz zisku a ztrát za poslední 2 uzavřená období**

Součástí Registrační žádosti je nascanovaná kopie Rozvahy a Výkazu zisku a ztráty za poslední 2 uzavřená účetní období.

### **Add.4 Vyplnění Registrační žádosti**

Elektronický formulář Registrační žádosti se nám zobrazí v aplikaci eAccount. V této žádosti musíme vyplnit 5 záložek: základní údaje, základní údaje o žadateli, základní údaje o projektu, adresa místa realizace, prohlášení žadatele. Do registrační žádosti je nutné vložit nascanované dokumenty finančního výkazu a Rozvahy a výkazu zisku a ztrát za poslední 2 uzavřená období.

### **Add.5 Kontrola a odeslání Registrační žádosti**

Před odesláním žádosti je nutné ověřit data a až poté odeslat registrační žádost. Poté sem nám zobrazí potvrzení o odeslání žádosti. Zároveň s tím obdržíme potvrzení o přijetí a zpracování registrační žádosti systémem a evidenční číslo projektu. Asi měsíc po odeslání registrační žádosti obdržíme prostřednictvím eAccount informaci Předběžném posouzení přijatelnosti. Pokud registrace proběhla úspěšně, můžeme pokračovat v dalších krocích.

## **5.2 Plná žádost**

Plná žádost je v podobě elektronického formuláře. Plná žádost musí být předložena do 90 kalendářních dní od data přijetí informace o úspěšné registraci.

Plná žádost musí obsahovat:

- Údaje o žadateli z registrační žádosti
- Kritéria programu



- Podrobné informace o projektu (rozpočet a harmonogram projektu)
- Horizontální ukazatele
- Monitorovací ukazatele
- Závazky žadatele a prohlášení

Požadované přílohy plné žádosti:

- FRP (finanční realizovatelnost projektu)
- Studie proveditelnosti (podnikatelský záměr)
- Příloha k účetní závěrce

### 5.3 Hodnocení projektu

Projekty jsou hodnoceny a schvalovány dle splnění podmínek a to Ministerstvem průmyslu a obchodu. To vydá rozhodnutí o poskytnutí dotace.

Žadatel musí ještě doložit požadované přílohy k Podmínkám:

- Doklad o vlastnickém nebo jiném oprávnění k nemovitosti
- Výpis z obchodního rejstříku
- Živnostenské oprávnění dle CZ-NACE daného projektu

Projekt bývá zhodnocen obvykle do 7 měsíců. Firma však už může na projektu pracovat a to od doby schválení registrační žádosti.

### 5.4 Žádost o platbu

Jakmile bude náš projekt kompletně zrealizovaný, můžeme zažádat o platbu.

Součástí Žádosti o platbu jsou:

- Kopie kupních smluv, objednávky, kopie účetních dokladů a dokladů o úhradě
- Kopie smlouvy o bankovním účtu
- Kopie dodacích listů, protokoly o převodu do dlouhodobého majetku firmy, protokoly o převzetí od dodavatelů
- Doklady potvrzující splnění závazných ukazatelů

- Kopie mzdových listů
- Výkaz o pracovní činnosti zaměstnanců
- Rozpis mzdových nákladů

Finanční částka, která byla firmě schválena ve formě dotace, je po zažádání o platbu zaslána firmě během 3-6 měsíců.

## ZÁVĚR

Cílem mé bakalářské práce bylo popsat, problematiku týkající se finanční podpory ze strukturálních fondů EU, včetně operačních programů, ze kterých je možné čerpat dotace. V teoretické části jsem tuto problematiku popsala, včetně všech operačních programů, které jsou v současné době velmi vyhledávaným a žádaným způsobem finanční výpomoci.

Cílem praktické části bylo najít vhodný operační program, ze kterého by mohla firma Altech, spol. s r.o. čerpat finance a doporučit ji jej. Provedla jsem finanční analýzu firmy, abych zjistila, zda je finančně zdravá, a splňuje tak jednu ze základních podmínek, pro možnost čerpání dotací. Z analýzy jsem zjistila, že firma disponuje dostatečně velkým množstvím vlastních zdrojů, a tudíž nebude mít problém s profinancováním celého projektu, aniž by si musela brát úvěr. Zjistila jsem, že firma investuje každý rok do výzkumu a vývoje svých výrobků značnou finanční částku. Doporučovala bych, aby ukončila výzkum a vývoj šikmých schodišťových plošin v co nejkratším čase, a zaměřila se již na samotnou realizaci. Už proto, že v současné době má Česká republika nejlepší podmínky pro čerpání finančních prostředků ze strukturálních fondů. Proto jsem navrhla, aby využila financování z operačního programu Podnikání a inovace, dotační program Inovace.

V dalším bodě jsou popsány podmínky, které musí podnik v operačním programu splnit. Musí mít však sestavený projekt a udělaný podnikatelský plán, z kterého zjistí, jak velké finanční prostředky bude k inovaci výrobků potřebovat. Jakmile splní všechny podmínky, může si zažádat o dotaci, v tomto programu.

V závěru bakalářské práce jsem popsala postup, jak žádat o financování z operačního programu Podnikání a inovace, dotačního programu Inovace, který je nejvhodnějším prostředkem financování z nabízených operačních programů ze strukturálních fondů EU pro období 2007 – 2013.

## SEZNAM POUŽITÉ LITERATURY

### Monografie:

- [1] HAD M., STACH S. URBAN L. *Česká republika v Evropské unii: členství, pří-nosy, výzvy*. Praha: Linde, 2006. 200 s., XXIV s. příl. ISBN 80-7201-611-3.
- [2] HALÁMEK P. *Projektový cyklus v EU*. 1. vyd. Brno: ESF MU, 2004. 74 s. ISBN 80-210-3552-8.
- [3] HRDÝ, M. *Hodnocení ekonomické efektivnosti investičních projektů EU*. 1.vyd. Praha: ASPI, a.s., 2006. 204 s. ISBN 80-7357-137-4.
- [4] KINŠT J. *Rozpočtová skladba v roce 2004: strukturální politika EU a praktické příklady: publikace pro pracovníky orgánů státní správy, obcí, krajů a jejich or-ganizačních složek*. 1. vyd. Praha: Pragoeduca, 2004. 218 s. ISBN 80-7310-016-9.
- [5] ODBOR RÁMCE PODPORY SPOLEČENSTVÍ MMR ČR. *Fondy EU: glosář základních pojmů Praha*. vyd. Ministerstvo pro místní rozvoj ČR, Odbor vnějších vztahů, 2005. 79 s. ISBN: 80-239-6121-7.
- [6] VILAMOVÁ, Š. *Čerpáme finanční zdroje Evropské unie*. 1.vyd. Praha: Grada, 2005. 200 s. ISBN 80-247-1194-X.
- [7] WOKOUN, R. *Česká regionální politika v období vstupu do Evropské unie*. 1. vyd. Praha : Oeconomica, 2003. 326 s. ISBN 8024505177.

### Internetové zdroje:

- [8] *BusinessInfo.cz. Oficiální portál pro podnikání a export: Regionální a strukturál-ní politika Evropské unie* [online]. 1997 - 2009 [cit. 2008-12-10]. Dostupné z WWW: <<http://www.businessinfo.cz/cz/clanek/politiky-eu/regionalni-a-strukturalni-politika/1000521/4283/>>.
- [9] *Czechinvest – agentura pro podporu podnikání a investic: Inovace* [online]. 1994-2009 [cit. 2009-04-30]. Dostupné z WWW: <<http://www.czechinvest.org/inovace>>.
- [10] *Czechinvest – agentura pro podporu podnikání a investic: Maximální intenzita veřejné podpory* [online]. 1994-2009 [cit. 2009-04-30]. Dostupné z WWW: <<http://www.czechinvest.org/maximalni-podpora>>.

- [11] *Czechinvest – agentura pro podporu podnikání a investic: Podnikání a inovace* [online]. 1994–2009 [cit. 2009-04-30]. Dostupné z WWW: <<http://www.czechinvest.org/podnikani-a-inovace>>.
- [12] *Euroskop.cz věcně o Evropě: Evropský fond pro regionální rozvoj a Evropský sociální fond* [online]. 2008 [cit. 2009-02-11]. Dostupné z WWW: <<http://www.euroskop.cz/8639/10739/clanek/evropsky-fond-pro-regionalni-rozvoj-a-evropsky-socialni-fond/>>.
- [13] *Evropský sociální fond v ČR: Evropský sociální fond v ČR* [online]. 2008 [cit. 2009-01-05]. Dostupné z WWW: <<http://www.esfcr.cz/evropsky-socialni-fond-v-cr>>.
- [14] *Fondy Evropské unie: Programy 2004 – 2006* [online]. [cit. 2009-05-10]. Dostupné z WWW: <<http://www.strukturalni-fondy.cz/Programy-2004-2006/Operacni-programy>>.
- [15] *Fondy Evropské unie: Programy 2007 – 2013* [online]. [cit. 2009-05-10]. Dostupné z WWW: <http://www.strukturalni-fondy.cz/Programy-2007-2013>.
- [16] *Fondy Evropské unie: Průvodce fondy EU* [online]. [cit. 2009-01-04]. Dostupné z WWW: <<http://www.strukturalni-fondy.cz/Programy-2004-2006/Ramec-podpory-Spolecenstvi-2004-2006/Dokumenty/Publikace/Pruvodce-fondy-EU>>.
- [17] *Fondy Evropské unie: Regionální politika EU* [online]. [cit. 2009-05-14]. Dostupný z WWW: <<http://www.strukturalni-fondy.cz/Informace-o-fondech-EU/Regionalni-politika-EU>>.
- [18] *Fondy Evropské unie: Využití předvstupních nástrojů strukturální politiky pro využívání EAGGF a FIFG* [online]. [cit. 2009-05-10]. Dostupný z WWW: <<http://www.strukturalni-fondy.cz/Programy-2004-2006/Operacni-programy/OP-ROZVOJ-VENKOVA-A-MULTIFUNKCNI-ZEMEDELSTVI/Dokumenty/Programovy-dokument-OP-Rozvoj-venkova-a-multifunc/1--UVOD/1-4--Vyuziti-predvstupnichnastroju-strukturalni-po>> .
- [19] *Ministerstvo pro místní rozvoj: Programovací období 2007-2013* [online]. [cit. 2009-04-12]. Dostupné z WWW: <<http://old.mmr.cz/programovaci-obdobi-2007-2013>>.

- [20] *Ministerstvo průmyslu a obchodu. EU a vnitřní trh: Regionální politika a strukturální fondy EU v období 2007-2013* [online]. 2006 [cit. 2008-11-20]. Dostupný z WWW: <<http://www.mpo.cz/dokument22937.html>>.
- [21] *Obchodní rejstřík a sbírka listin: Sběrka listin: Altech, spol. s r.o.* [online]. [cit. 2008-10-27]. Dostupné z WWW: <<http://www.justice.cz/xqw/xervlet/insl/index?sysinf.@typ=sbirka&sysinf.@strana=documentList&vypisListin.@cEkSub=183551>>.
- [22] *Operační program infrastruktura: Informace o programu* [online]. [cit. 2009-01-04]. Dostupné z WWW: <[http://www.opinfrastruktura.cz/web/info\\_o\\_programu](http://www.opinfrastruktura.cz/web/info_o_programu)>.
- [23] *Průvodce světem finančních podpor: Strukturální politika* [online]. [cit. 2009-01-17]. Dostupný z WWW: <<http://www.edotace.cz/1/0/1000/sekce/strukturalni-politika/>>.
- [24] *Regionální politika – Inforegio: Evropský fond pro regionální rozvoj (EFRR)* [online]. 2008 [cit. 2009-02-10]. Dostupné z WWW: <[http://ec.europa.eu/regional\\_policy/funds/feder/index\\_cs.htm](http://ec.europa.eu/regional_policy/funds/feder/index_cs.htm)>.
- [25] *Smlouva o založení Evropského společenství* [online]. [cit. 2009-02-19]. Dostupné z WWW: <<http://www.euroskop.cz/gallery/5/1749-8ca9577b53a4deb6f8c87820d1ea31b7.pdf>>.
- [26] *Úřední věstník Evropské unie: Konsolidovaná znění – smlouvy o Evropské unii a smlouvy o založení evropské společenství* [online]. 2006 [cit. 2008-12-10]. Dostupné z WWW: <<http://eur-lex.europa.eu/LexUriServ/LexUriServ.do?uri=OJ:C:2006:321E:0001:0331:CS:pdf>>.
- [27] *Úřední věstník Evropské unie: Nařízení rady (ES) č.1083/2006* [online]. 2006 [cit. 2008-12-10]. Dostupné z WWW: <<http://eur-lex.europa.eu/LexUriServ/LexUriServ.do?uri=OJ:L:2006:210:0025:0078:CS:PDF>>.
- [28] *Wikipedie otevřená encyklopedie: Fondy Evropské unie* [online]. 2009 [cit. 2009-03-07]. Dostupný z WWW: <

[http://cs.wikipedia.org/wiki/Fondy\\_Evropsk%C3%A9\\_unie#Fondy\\_pomoci](http://cs.wikipedia.org/wiki/Fondy_Evropsk%C3%A9_unie#Fondy_pomoci).

- [29] *Zákon č. 248/2000 Sb., o podpoře regionálního rozvoje* [online]. [cit. 2009-02-15]. Dostupný z WWW: [http://portal.gov.cz/wps/portal/\\_s.155/701/.cmd/ad/.c/313/.ce/10821/.p/8411/\\_s.155/701?PC\\_8411\\_number1=248/2000&PC\\_8411\\_p=1&PC\\_8411\\_l=248/2000&PC\\_8411\\_ps=10#10821](http://portal.gov.cz/wps/portal/_s.155/701/.cmd/ad/.c/313/.ce/10821/.p/8411/_s.155/701?PC_8411_number1=248/2000&PC_8411_p=1&PC_8411_l=248/2000&PC_8411_ps=10#10821).

**SEZNAM POUŽITÝCH SYMBOLŮ A ZKRATEK**

- aj. a jiné
- apod. a podobně
- atd. a tak dále
- cca přibližně (circa)
- ČR Česká republika
- EFRR Evropský fond regionálního rozvoje
- ESF Evropský sociální fond
- EU Evropská unie (European Union)
- EUR Evropská měnová jednotka (European Currency Unit) €
- EZOZF Evropský zemědělský orientační a záruční fond
- FNOR Finanční nástroj pro orientaci rybolovu
- HDP hrubý domácí produkt
- HSS hospodářská a sociální soudržnost
- Kč koruna česká
- mil. milion
- mld. miliarda
- MPO Ministerstvo průmyslu a obchodu
- např. například
- NUTS územní jednotka (La Nomenclature des Unités Territoriales Statistiques)
- OP operační program
- OPPO Operační program podnikání a inovace
- SROP Společný regionální operační program
- tzn. to znamená
- tzv. takzvané



## SEZNAM OBRÁZKŮ

<i>Obr. 1 Regionální mapa intenzity veřejné podpory pro období 2007 – 2013 .....</i>	<i>27</i>
--	-----------

**SEZNAM TABULEK**

<i>Tab. 1 Rozdělení prostředků fondů EU mezi cíle politiky HSS v období 2007 - 2013.....</i>	13
<i>Tab. 2 Přehled operačních programů a jejich vazba na příslušné strukturální fondy (v %) .....</i>	18
<i>Tab. 3 Maximální možná finanční podpora u podniků (v %) .....</i>	28
<i>Tab. 4 Klasifikace ekonomických činností .....</i>	34
<i>Tab. 5 Vývoj počtu zaměstnanců.....</i>	35
<i>Tab. 6 Procentuální rozbor položek majetkové a finanční struktury.....</i>	36
<i>Tab. 7 Poměr pohledávek (závazků) po lhůtě splatnosti na celkových pohledávkách (závazcích) delší než 180 dní. ....</i>	37
<i>Tab. 8 Procentuální rozbor položek výnosů a nákladů .....</i>	38
<i>Tab. 9 Vývoj hospodářského výsledku .....</i>	39
<i>Tab. 10 Dělení hospodářského výsledku před úroky a zdaněním .....</i>	39
<i>Tab. 11 Vývoj toků peněžní hotovosti .....</i>	40
<i>Tab. 12 Vývoj čistého pracovního kapitálu .....</i>	41
<i>Tab. 13 Ukazatele zadluženosti, majetkové a finanční struktury.....</i>	41
<i>Tab. 14 Ukazatel likvidity .....</i>	43
<i>Tab. 15 Ukazatele rentability.....</i>	44
<i>Tab. 16 Ukazatele aktivity .....</i>	45
<i>Tab. 17 Další ukazatele .....</i>	46
<i>Tab. 18 Výpočet Altmanova Z-skóre .....</i>	47
<i>Tab. 19 Výpočet indexu IN01 .....</i>	48
<i>Tab. 20 Výpočet nákladů na cizí a vlastní kapitál .....</i>	49
<i>Tab. 21 Výpočet ukazatele EVA .....</i>	49

**SEZNAM GRAFŮ**

<i>Graf 1 Vývoj výsledku hospodaření v letech 2005 – 2007</i> .....	39
<i>Graf 2 Krytí dlouhodobého majetku dlouhodobými zdroji v letech 2005 – 2007</i> .....	42
<i>Graf 3 Vývoj likvidity</i> .....	44
<i>Graf 4 Vývoj ukazatelů obratovosti v letech 2005 – 2007</i> .....	46
<i>Graf 5 Výsledky Z-skóre v letech 2005 – 2007</i> .....	47
<i>Graf 6 Výsledky Indexu IN01 v letech 2005 – 2007</i> .....	48

## SEZNAM PŘÍLOH

Příloha P I: rozvaha firmy altech, spol. s r.o. - rok 2005, 2006, 2007

Příloha P II: výkaz zisku a ztráty firmy altech, spol. s r.o. - rok 2005, 2006, 2007

# PŘÍLOHA PI: ROZVAHA FIRMY ALTECH, SPOL. S R.O. - ROK 2005, 2006, 2007

IC: 46344861

**ROZVAHA**  
v plném rozsahu  
ke dni 31.12.2005  
(v celých tisících Kč)

Město v sídle ústředí, evony  
ALTECH spol. s r.o.  
479  
69794

IC  
4 6 3 4 4 8 6 1

Označení	Celořádková	Bilance bilanční období			Měsíční účetní období		
		Brutto	Korotace	Netto			
		1.	2.	3.	4.		
<b>AKTIVA</b>							
A.	AKTIVA CELKEM	(A. + B. + C. + D.I.)	001	132 165	-32 371	99 794	86 755
B.	Pořizovací náklady ze uplynulých období		002	0	0	0	0
B. I.	Dlouhodobý majetek	(B.I. + B.II. + B.III.)	003	45 825	-26 322	20 503	12 580
B. I. 1.	Dlouhodobý nematkový majetek (součet B.I.1. až B.I.1.8.)		004	4 478	-2 583	1 895	1 878
B. I. 1. 1.	Zřizovací výdaje		005	0	0	0	0
B. I. 1. 2.	Nehmotný výstřední výskum a vývoj		006	1 701	-745	956	1 152
B. I. 1. 3.	Software		007	1 908	-1 798	110	565
B. I. 1. 4.	Osobní práva		008	0	0	0	0
B. I. 1. 5.	Goodwill		009	0	0	0	0
B. I. 1. 6.	Jiný dlouhodobý nematkový majetek		010	138	-40	98	121
B. I. 1. 7.	Nedokončený dlouhodobý nehmotný majetek		011	297	0	297	0
B. I. 1. 8.	Dlouhodobý hmotný majetek (součet B.I.1.1. až B.I.1.8.)		012	434	0	434	0
B. I. 1. 9.	Pozemky		013	42 347	-23 739	18 608	10 702
B. I. 1. 10.	Stavby		014	584	0	584	584
B. I. 1. 11.	Smloucní novota věda a související vývoj		015	0	0	0	0
B. I. 1. 12.	Přistavěné objekty tvořící pozemky		016	41 477	-23 716	17 761	9 729
B. I. 1. 13.	Základní soubor a tabulka zvířata		017	0	0	0	0
B. I. 1. 14.	Jiný dlouhodobý hmotný majetek		018	0	0	0	0
B. I. 1. 15.	Nedokončený dlouhodobý hmotný majetek		019	266	-23	263	272
B. I. 1. 16.	Poskytnuté zálohy na dlouhodobý hmotný majetek		020	0	0	0	117
B. I. 1. 17.	Osahované rozšíření tabulky majetku		021	0	0	0	0
B. I. 1. 18.	Dlouhodobý finanční majetek (součet B.I.1.1. až B.I.1.17.)		022	0	0	0	0
B. I. 1. 19.	Podíly v zahraničních a finančních společnostech		023	0	0	0	0
B. I. 1. 20.	Podíly v zahraničních společnostech prostřednictvím účetních jednotek		024	0	0	0	0
B. I. 1. 21.	Podíly v zahraničních společnostech prostřednictvím účetních jednotek		025	0	0	0	0
B. I. 1. 22.	Podíly v zahraničních společnostech prostřednictvím účetních jednotek		026	0	0	0	0
B. I. 1. 23.	Podíly v zahraničních společnostech prostřednictvím účetních jednotek		027	0	0	0	0
B. I. 1. 24.	Jiný dlouhodobý finanční majetek		028	0	0	0	0
B. I. 1. 25.	Poroznamy dlouhodobý finanční majetek		029	0	0	0	0
B. I. 1. 26.	Poskytnuté zálohy na dlouhodobý finanční majetek		030	0	0	0	0

Označení	Celořádková	Bilance bilanční období			Měsíční účetní období	
		Brutto	Korotace	Netto		
		1.	2.	3.	4.	
<b>AKTIVA</b>						
C.	Ochotná aktiva (C.I. + C.II. + C.III. + C.IV.)	031	84 946	-6 049	78 897	73 996
C. I.	Zálohy (součet C. I.1. až C. I.6.)	032	12 403	-330	12 073	11 035
C. I. 1.	Mandát	033	9 655	-330	9 325	7 850
C. I. 2.	Náhodná výhra a podělejší	034	2 460	0	2 460	2 943
C. I. 3.	Výrobky	035	287	0	287	241
C. I. 4.	Zůvata	036	1	0	1	1
C. I. 5.	Zůvata	037	0	0	0	0
C. I. 6.	Poskytnuté zálohy na zálohy	038	0	0	0	0
C. II.	Dlouhodobé pohledávky (součet C. II. 1. až C. II. 8.)	039	0	0	0	0
C. II. 1.	Pohledávky z obchodních vztahů	040	0	0	0	0
C. II. 2.	Pohledávky - odkládající a řídicí osoba	041	0	0	0	0
C. II. 3.	Pohledávky - podstatný vliv	042	0	0	0	0
C. II. 4.	Pohledávky na společnost, členy družstva a účastníky sdružení	043	0	0	0	0
C. II. 5.	Dlouhodobé poskytnuté zálohy	044	0	0	0	0
C. II. 6.	Osobní práva	045	0	0	0	0
C. II. 7.	Jiný pohledávky	046	0	0	0	0
C. II. 8.	Odstěpné právo pohledávky	047	0	0	0	0
C. III.	Kratkodobé pohledávky (součet C. III. 1. až C. III. 3.)	048	40 356	-5 719	34 637	25 574
C. III. 1.	Pohledávky z obchodních vztahů	049	29 741	-5 719	24 022	24 441
C. III. 2.	Pohledávky - odkládající a řídicí osoba	050	0	0	0	0
C. III. 3.	Pohledávky - podstatný vliv	051	0	0	0	0
C. III. 4.	Pohledávky na společnost, členy družstva a účastníky sdružení	052	0	0	0	0
C. III. 5.	Smloucní novota věda a související vývoj	053	0	0	0	0
C. III. 6.	Stávk - stavkové pohledávky	054	5 484	0	5 484	950
C. III. 7.	Kratkodobé poskytnuté zálohy	055	121	0	121	95
C. III. 8.	Domácí účty aktivní	056	0	0	0	88
C. III. 9.	Jiný pohledávky	057	5 010	0	5 010	0
C. IV.	Kratkodobý finanční majetek (součet C. IV. 1. až C. IV. 4.)	058	32 187	0	32 187	37 387
C. IV. 1.	Peníze	059	504	0	504	263
C. IV. 2.	Účty v bankách	060	31 683	0	31 683	37 124
C. IV. 3.	Kratkodobé termínové papíry a podíly	061	0	0	0	0
C. IV. 4.	Poroznamy kratkodobý finanční majetek	062	0	0	0	0
D. I.	Časové rozlišení	063	394	0	394	179
D. I. 1.	Náklady příštích období	064	394	0	394	143
D. I. 2.	Korotace zálohy příštích období	065	0	0	0	0
D. I. 3.	Příjmy příštích období	066	0	0	0	36

IC: 46344861

Číslo účtu	Číslo účtu	Číslo účtu	Číslo účtu	Číslo účtu	Číslo účtu
a	b	c	d	e	f
PASIVA					
A. I.	PASIVA CELKEM	(A. + B. + C.)	087	59 794	86 755
A. I. 1.	Vlastní kapitál	(A.I. + A.II. + A.III. + A.IV. + A.V.)	088	59 150	72 175
A. I. 1. 1.	Základní kapitál	(A.I.1. + A.I.2. + A.I.3.)	089	1 100	1 100
A. I. 1. 2.	Základní kapitál		070	1 100	1 100
A. I. 1. 3.	Vlastní akcie a vlastní dochodní fondy (-)		071	0	0
A. I. 1. 4.	Změny základního kapitálu		072	0	0
A. I. 1. 5.	Kapitálové fondy	(součet A. I.1. až A. I.1.4.)	073	0	0
A. I. 1. 6.	Erární zálohy		074	0	0
A. I. 1. 7.	Erární zálohy		075	0	0
A. I. 1. 8.	Erární zálohy		076	0	0
A. I. 1. 9.	Erární zálohy		077	0	0
A. I. 1. 10.	Erární zálohy		078	410	323
A. I. 1. 11.	Základní rezervní fond / Nadělitelný fond		079	120	120
A. I. 1. 12.	Statutární rezervní fondy		080	290	293
A. I. 1. 13.	Výsledkové hospodářství minulých let	(A.IV.1. + A.IV.2.)	081	70 552	46 158
A. I. 1. 14.	Nezpracované zisky minulých let		082	70 552	46 158
A. I. 1. 15.	Výsledkové hospodářství běžného účetního období (-)		083	0	0
A. I. 1. 16.	Rezervy	(B.I. + B.II. + B.III. + B.IV.)	085	10 065	14 223
A. I. 1. 17.	Rezervy	(součet B.I.1. až B.I.1.4.)	086	0	0
A. I. 1. 18.	Rezervy podle vzájemných právních předpisů		087	0	0
A. I. 1. 19.	Rezerva na odložený a probírný závazky		088	0	0
A. I. 1. 20.	Rezerva na daně z příjmu		089	0	0
A. I. 1. 21.	Erární rezervy		090	0	0
B. I.	Dlouhodobé závazky	(součet B.II.1. až B.II.1.10.)	091	516	2 000
B. I. 1.	Závazky z obchodních vztahů		092	0	0
B. I. 1. 1.	Závazky - velkoobchodní a maloobchodní		093	0	0
B. I. 1. 2.	Závazky - podstatný věv		094	0	0
B. I. 1. 3.	Závazky ke společníkům, členům družstva a k ústředním sdružením		095	0	0
B. I. 1. 4.	Dobrovolné příspěvkové zálohy		096	0	0
B. I. 1. 5.	Výslovné dluhopisy		097	0	0
B. I. 1. 6.	Dobrovolné úhrady k úhradě		098	0	0
B. I. 1. 7.	Dobrovolné úhrady k úhradě		099	0	0
B. I. 1. 8.	Dobrovolné úhrady k úhradě		100	0	0
B. I. 1. 9.	Jiné závazky		101	0	2 000
B. I. 1. 10.	Erární zálohy		102	516	0



IC: 46344861

Číslo účtu	Číslo účtu	Číslo účtu	Číslo účtu	Číslo účtu	Číslo účtu
a	b	c	d	e	f
PASIVA					
B. III.	Kratkodobé závazky	(součet B.III.1. až B.III.1.1.)	102	9 549	12 223
B. III. 1.	Závazky z obchodních vztahů		103	2 455	1 837
B. III. 1. 1.	Závazky - velkoobchodní a maloobchodní		104	0	0
B. III. 1. 2.	Závazky - podstatný věv		105	0	0
B. III. 1. 3.	Závazky ke společníkům, členům družstva a k ústředním sdružením		106	80	31
B. III. 1. 4.	Závazky k zaměstnancům		107	2 119	1 888
B. III. 1. 5.	Závazky ze sociálního zabezpečení a zdravotního pojištění		108	1 370	1 161
B. III. 1. 6.	SIH - daňové závazky a srovnání		109	423	2 521
B. III. 1. 7.	Kratkodobé příspěvkové zálohy		110	3 099	4 729
B. III. 1. 8.	Výslovné dluhopisy		111	0	0
B. III. 1. 9.	Dobrovolné úhrady k úhradě		112	3	46
B. III. 1. 10.	Jiné závazky		113	0	0
B. IV.	Bankovní účty a vypořádání	(součet B.IV.1. až B.IV.1.3.)	114	0	0
B. IV. 1.	Bankovní účty družstevníků		115	0	0
B. IV. 1. 1.	Kratkodobé bankovní účty		116	0	0
B. IV. 1. 2.	Kratkodobé finanční výpomoci	(C.II.1. + C.II.1.2.)	117	579	357
B. IV. 1. 3.	Časové rozlišení		118	579	357
B. IV. 1. 4.	Výslovné příjlové období		119	0	0
B. IV. 1. 5.	Výslovné příjlové období		120	0	0



Seřazeno dne: 2.5.2006  
 Přední forma účtení jednorázky: spol. s r.o.  
 Přední postavení účtení jednorázky: výroba a montáž zvláštní zařízení  
 Popisy záznamů:



# ROZVAHA

V plném rozsahu

ke dni 31.12.2016

(v celých tisících Kč)

IČ 46344861

Název a sídlo účetní jednotky  
ALTECH spol. s r.o.  
479  
Báňov  
68754

Označení	a	AKTIVA	b	Bilance účetní období			Měsíční údaje	
				Číslo řádku c	Branže 1	Koncovka 2	Neto 3	Neto 4
A.	AKTIVA CELKEM	(A. + B. + C. + D.)	001	172 867	-40 725	132 142	99 794	
B.	Početky za upravený základní kapitál		002	0	0	0	0	
B.1.	Dlouhodobý majetek	(B.1. + B.1.1. + B.1.2.)	003	52 610	-30 823	21 787	20 503	
B.1.1.	Dlouhodobý nehmotný majetek (součet B.1.1. a B.1.1.2.)		004	6 273	-3 431	2 842	1 895	
1.	Neimmateriální výstupy a vývoje		005	0	0	0	0	
2.	Software		006	0	0	0	0	
3.	Osobní práva		007	4 434	-2 386	2 048	110	
4.	Goodwill		008	0	0	0	0	
5.	Jiny dlouhodobý nehmotný majetek		009	0	0	0	0	
6.	Nedokončený dlouhodobý nehmotný majetek		010	1 839	-1 045	794	98	
7.	Poskytnuté zálohy na dlouhodobý nehmotný majetek		011	0	0	0	0	
8.	Dlouhodobý hmotný majetek (součet B.1.1. a B.1.1.2.)		012	46 337	-27 392	18 945	18 608	
B.1.1.1.	Pozemky		013	46 337	-27 392	18 945	18 608	
1.	Stavby		014	584	0	584	584	
2.	Samostatné movité věci a soubory movitých věcí		015	0	0	0	0	
3.	Přehledné věci zvaných porosty		016	45 392	-27 358	18 034	17 611	
4.	Základní sídlo a tažná zvířata		017	0	0	0	0	
5.	Jiny dlouhodobý hmotný majetek		018	0	0	0	0	
6.	Nedokončený dlouhodobý hmotný majetek		019	361	-34	327	263	
7.	Poskytnuté zálohy na dlouhodobý hmotný majetek		020	0	0	0	0	
8.	Osobní práva		021	0	0	0	0	
B.1.1.2.	Dlouhodobý finanční majetek (součet B.1.1.2.1. a B.1.1.2.2.)		022	0	0	0	0	
1.	Pořizovací výdaje		023	0	0	0	0	
2.	Podíly v účetních jednotkách pod podstatným vlivem		024	0	0	0	0	
3.	Podíly v účetních jednotkách pod podstatným vlivem		025	0	0	0	0	
4.	Pořizovací výdaje - ovládací a řídicí osoba, poskytnuté zálohy		026	0	0	0	0	
5.	Jiny dlouhodobý finanční majetek		027	0	0	0	0	
6.	Poskytnuté zálohy na dlouhodobý finanční majetek		028	0	0	0	0	
7.	Poskytnuté zálohy na dlouhodobý finanční majetek		029	0	0	0	0	
8.	Příprvy přířích období		030	0	0	0	0	

IC: 46344861

Označení	a	AKTIVA	b	Číslo řádku c	Bilance účetní období		Měsíční údaje	
					Branže 1	Koncovka 2	Neto 3	Neto 4
C.	Ohledná aktiva	(C.1. + C.1.1. + C.1.2. + C.1.3.)		031	119 621	-9 902	109 719	78 897
C.1.	Zálohy	(součet C.1.1. a C.1.1.2.)		032	17 476	-599	16 877	12 073
C.1.1.	Materiel			033	8 744	-599	8 145	9 325
1.	Nedokončená výroba a polotovary			034	7 072	0	7 072	2 460
2.	Výrobky			035	1 069	0	1 069	287
3.	Zůstat			036	1	0	1	1
4.	Poskytnuté zálohy na zálohy			037	0	0	0	0
5.	Dlouhodobé pohledávky (součet C.1.1. a C.1.1.2.)			038	590	0	590	0
C.1.1.1.	Pohledávky z obchodních vztahů			039	5 377	0	5 377	0
1.	Pohledávky - ovládací a řídicí osoba			040	0	0	0	0
2.	Pohledávky - poskytnuté vliv			041	0	0	0	0
3.	Podíly v účetních jednotkách pod podstatným vlivem			042	0	0	0	0
4.	Podíly v účetních jednotkách pod podstatným vlivem			043	0	0	0	0
5.	Dlouhodobé poskytnuté zálohy			044	0	0	0	0
6.	Dotace úby aktivní			045	0	0	0	0
7.	Jiny pohledávky			046	5 377	0	5 377	0
8.	Ostatní daňové pohledávky			047	0	0	0	0
C.1.1.2.	Krátkodobé pohledávky (součet C.1.1.2.1. a C.1.1.2.2.)			048	47 097	-9 303	37 794	34 637
1.	Pohledávky z obchodních vztahů			049	36 415	-9 303	27 112	24 022
2.	Pohledávky - ovládací a řídicí osoba			050	0	0	0	0
3.	Pohledávky - poskytnuté vliv			051	0	0	0	0
4.	Pohledávky za společný, členský, družstevní a ústavní vztahy			052	0	0	0	0
5.	Sociální zabezpečení a zdravotní pojištění			053	0	0	0	0
6.	Stát - daňové pohledávky			054	1 980	0	1 980	5 484
7.	Krátkodobé poskytnuté zálohy			055	3 699	0	3 699	121
8.	Daňové úby aktivní			056	0	0	0	0
9.	Jiny pohledávky			057	5 003	0	5 003	5 010
C.1.2.	Krátkodobý finanční majetek (součet C.1.2.1. a C.1.2.2.)			058	49 671	0	49 671	32 187
1.	Peníze			059	76	0	76	504
2.	Účty v bankách			060	49 595	0	49 595	31 683
3.	Krátkodobé cenné papíry a podíly			061	0	0	0	0
4.	Podíly v účetních jednotkách pod podstatným vlivem			062	0	0	0	0
5.	Podíly v účetních jednotkách pod podstatným vlivem			063	636	0	636	394
6.	Podíly v účetních jednotkách pod podstatným vlivem			064	636	0	636	394
7.	Podíly v účetních jednotkách pod podstatným vlivem			065	0	0	0	0
8.	Příprvy přířích období			066	0	0	0	0

IC: 46344861

Označení	PASIVA	Číslo řádku	Stav v běžném účt. období	Stav v minulém účt. období
a	b	c	s	e
	PASIVA CELKEM	(A + B + C1)	132 142	99 794
A.	Vlastní kapitál	(A.I. + A.II. + A.III. + A.IV. + A.V.)	113 596	89 150
A. I.	Základní kapitál	(A.I.1. + A.I.2. + A.I.3.)	1 100	1 100
A. I. 1.	Základní kapitál	070	1 100	1 100
2.	Vlastní akcie a vlastní obchodní podíly (-)	071	0	0
3.	Změny základního kapitálu	072	0	0
A. II.	Kapitálové fondy	(součet A. II.1 až A. II.4)	0	0
A. II. 1.	Emisní úbo	073	0	0
2.	Ostatní kapitálové fondy	074	0	0
3.	Oceňovací rozdíly z přecenění majetku a závazků	075	0	0
4.	Oceňovací rozdíly z přecenění při převzetí	076	0	0
5.	Rozhodnutí o rozdělení zisků	077	0	0
A. III.	Rozhodnutí o rozdělení zisků	(C1.I.1. + A.III.2.)	250	410
A. III. 1.	Základní rezervní fond / Neodělaný fond	078	250	410
2.	Statutární rezervní fondy	080	120	120
A. IV.	Výsledek hospodářství minulých let	(A.IV.1. + A.IV.2.)	130	290
A. IV. 1.	Nezadatelný zisk minulých let	081	87 640	70 552
2.	Neuhrazené ztráty minulých let	082	87 640	70 552
A. V.	Výsledek hospodářství běžného účetního období (-/+)	083	0	0
B.	Čistá zátěž	24 606	17 088	
B. I.	Rezervy	(B.I. + B.II. + B.IV.)	17 116	10 065
B. I. 1.	Rezervy podle zvláštních právních předpisů	(součet B.I.1. až B.I.4.)	0	0
2.	Rezerva na odložený a podobné závazky	087	0	0
3.	Rezerva na daň z příjmů	088	0	0
4.	Ostatní rezervy	089	0	0
B. II.	Dobročinné závazky	(součet B.II.1. až B.II.10.)	0	0
B. II. 1.	Závazky z obchodních vztahů	091	966	516
2.	Závazky - odvětláci a řídicí osoba	092	0	0
3.	Závazky - podstatný vlv	093	0	0
4.	Závazky ke společníkům, členům občanská a k ústavním službením	094	0	0
5.	Dobročinné příspěvkové záležitosti	095	0	0
6.	Vydané důlohopisy	096	0	0
7.	Dobročinné směrnky k úhradě	097	0	0
8.	Dohadné úby pasivní	098	0	0
9.	Jiné závazky	099	0	0
10.	Odloužený daňový závazek	100	0	0
		101	966	516

IC: 46344861

Označení	PASIVA	Číslo řádku	Stav v běžném účt. období	Stav v minulém účt. období
a	b	c	s	e
B. III.	Kreditové závazky	(součet B.III.1. až B.III.11.)	16 150	9 549
B. III. 1.	Závazky z obchodních vztahů	102	4 990	2 455
2.	Závazky - odvětláci a řídicí osoba	104	0	0
3.	Závazky - podstatný vlv	105	0	0
4.	Závazky ke společníkům, členům občanská a k ústavním službením	106	65	80
5.	Závazky k zaměstnancům	107	2 403	2 119
6.	Závazky ze sociálního zabezpečení a zdravotního pojištění	108	1 449	1 370
7.	Stát - daňové závazky a doloze	109	430	423
8.	Kreditové příjlové záležitosti	110	6 657	3 099
9.	Vydané důlohopisy	111	0	0
10.	Dohadné úby pasivní	112	156	3
11.	Jiné závazky	113	0	0
B. IV.	Bankovní úvěry a výpomoci	(součet B.IV.1. až B.IV.3.)	0	0
B. IV. 1.	Bankovní úvěry dlouhodobé	114	0	0
2.	Kreditové bankovní úvěry	115	0	0
3.	Kreditové finanční výpomoci	116	0	0
C. I.	Časové rozlišení	(C.I.1. + C.I.2.)	1 430	579
C. I. 1.	Výstaje přílích obobil	118	1 430	579
2.	Výstavy přílích obobil	119	0	0
		120	0	0

Sestaveno dne: 10.5.2007  
 První forma účtovní jednotky: spol. a.r.o.  
 Prvními poskytnutí účetní jednotky: výrobce a montáž zedních zařízení  
 Podpisový záznam:

**AIECH**  
 697 64 8400  
 tel./fax: 572 846 224  
 IČO: 463 44 861 DIČ: CZ46344861

*Handwritten signature*





IČ: 46344861

Číslo řádku	PASIVA	Číslo řádku	Stav v minulém úst. období	Stav v minulém úst. období
a	b	c	e	f
A.	PASIVA CELKEM (A + B + C + I)	087	155 646	132 142
A. I.	Vlastní kapitál (A.I. + A.II. + A.III. + A.IV. + A.V.)	088	136 325	113 596
A. I.1.	Základní kapitál (A.I.1. + A.I.2. + A.I.3.)	089	1 100	1 100
2.	Vlastní akcie a vlastní obchodní podíly (f)	070	1 100	1 100
3.	Změny základního kapitálu	071	0	0
A. II.	Kapitálové fondy (součet A. II.1. až A. II.4.)	072	0	0
A. II.1.	Emisní úbo	073	0	0
2.	Ostatní kapitálové fondy	074	0	0
3.	Ochotníci: rozdíly z přecenění majetku a závazků	075	0	0
4.	Ochotníci: rozdíly z přecenění při přeměněch	076	0	0
5.	Ochotníci: rozdíly z přecenění fondů a ostatní fondy ze zisku	077	0	0
A. III.	Rezervní fondy / neodělný fond (A.III.1. + A.III.2.)	078	534	250
A. III.1.	Základní rezervní fond / neodělný fond	079	120	120
2.	Statutární rezervní fondy	080	414	130
A. IV.	Výsledky hospodaření minulých let (A.IV.1. + A.IV.2.)	081	110 746	87 640
A. IV.1.	Nezpracovaný zisk minulých let	082	110 746	87 640
2.	Neuhrazený ztráta minulých let	083	0	0
A. V.	Výsledek hospodaření běžného účetního období (A.V.1. + A.V.2.)	084	23 945	24 606
B.	Čistý zářez (B.I. + B.II. + B.III. + B.IV.)	085	18 342	17 116
B. I.	Rezervy (součet B.I.1. až B.I.4.)	086	0	0
B. I.1.	Rezervy podle zvláštních právních předpisů	087	0	0
2.	Rezerva na účtynosti a podobné závazky	088	0	0
3.	Rezerva na daň z příjmu	089	0	0
4.	Ostatní rezervy	090	0	0
B. II.	Dluhová závazky (součet B. II.1. až B. II.10.)	091	1 367	966
B. II.1.	Závazky z obchodních vztahů	092	0	0
2.	Závazky - odělníci a řidiči osoba	093	0	0
3.	Závazky - podstatný vlv	094	0	0
4.	Závazky ke společnostem, členům družstva a k ústavním schůzím	095	0	0
5.	Dluhová závazky	096	0	0
6.	Výsledek řízení	097	0	0
7.	Dluhová závazky směřující k úhradě	098	0	0
8.	Dotace, dotace pasivní	099	0	0
9.	Jiné závazky	100	0	0
10.	Odstávaný dluhový závazek	101	1 367	966

IČ: 46344861

Číslo řádku	PASIVA	Číslo řádku	Stav v běžném úst. období	Stav v minulém úst. období
a	b	c	s	t
B. III.	Kreditová závazky (součet B. III.1. až B. III.11.)	102	16 975	16 150
B. III.1.	Závazky z obchodních vztahů	103	2 000	4 990
2.	Závazky - odělníci a řidiči osoba	104	0	0
3.	Závazky - podstatný vlv	105	0	0
4.	Závazky ke společnostem, členům družstva a k ústavním schůzím	106	70	65
5.	Závazky k zaměstnancům	107	2 686	2 403
6.	Závazky ze sociálního zabezpečení a zdravotního pojištění	108	1 654	1 449
7.	Stát - veřejné závazky a dluhy	109	770	430
8.	Kreditová přijatá záloha	110	9 537	6 657
9.	Výsledek řízení	111	0	0
10.	Dotace, dotace pasivní	112	258	156
11.	Jiné závazky	113	0	0
B. IV.	Bankovní úvěry a výpomoci (součet B. IV.1. až B. IV.3.)	114	0	0
B. IV.1.	Bankovní úvěry dlouhodobé	115	0	0
2.	Kreditová bankovní úvěry	116	0	0
3.	Kreditová finanční výpomoc (C.I.1 + C.I.2.)	117	0	0
C. I.	Časové rozlišení	118	979	1 430
C. I.1.	Výsledek řízení	119	979	1 430
2.	Výnosy přijatých obobil	120	0	0

Seřazeno dle: 3. 6. 2006  
Právní forma ústní jednání: spol. s r. o.  
Přední podnikání (obsl. jízdenky, výroba a montáž zvláš. zařízení)  
Podpisový záznam

*Nováček*  
**ALECH**  
687 04 BŘANOV 478  
IČO: 463 44 861 DIČ: CZ46344861

# PŘÍLOHA P II: VÝKAZ ZISKU A ZTRÁTY FIRMY ALTECH, SPOL. S R.O. - ROK 2005, 2006, 2007

**VÝKAZ ZISKU A ZTRÁTY, druhové členění**  
v plnění rozsáhu  
ke dni 31.12.2005  
(v celých tisících Kč)

Název a sídlo účetní jednotky  
**ALTECH spol. s r.o.**  
479  
Bánov  
68754

IČ  
4 5 3 4 4 8 6 1

Označení	a	b	Stupeň v účetním období	
			1	2
I.	Tržby za prodej zboží		0	0
A.	Náklady vynaložené na prodané zboží		0	0
	Čistá hodnota		0	0
II.	Výkony		174 687	162 184
II.1.	Tržby za prodej vlastních výrobků a služeb		175 031	161 849
2.	Změna stavu zásob vlastní činnosti		-437	45
3.	Aktivace		93	290
B.	Výkonové spořeba		96 498	101 177
B.1.	Spotřeba materiálu a energie		82 164	83 525
2.	Služby		14 334	17 652
+	Přidaná hodnota		10 189	81 007
C.	Čistá náklady		43 268	40 078
G.1.	Mzdné náklady		31 824	29 515
2.	Čistý finanční výnos		0	0
3.	Náklady na sociální zabezpečení a zdravotní pojištění		11 061	10 244
4.	Sociální náklady		383	3-9
D.	Dáně a poplatky		65	69
E.	Ordinářské a ostatní náklady		4 872	4 454
III.	Tržby z prodeje dlouhodobého majetku a materiálu		51	3 359
III.1.	Tržby z prodeje dlouhodobého majetku a materiálu		0	3 325
2.	Tržby z prodeje materiálu		51	34
F.	Změna stavu účtů v závěrečném období		40	1 746
F.1.	Závazková část prodávajícího závěrečného období		0	1 715
2.	Provozní materiál		40	31
G.	Změna stavu rezerv a opravných položek v provozním období		3 786	2 072
IV.	Čistý provozní výnos		942	2 358
H.	Čistý provozní výnos		702	563
V.	Převod provozních výnosů		0	0
I.	Převod provozních nákladů		0	0
+	Provozní výsledek hospodaření		26 449	37 742

IČ: 46341861

Označení	a	b	c	Stupeň v účetním období	
				1	2
VI.	Tržby z prodeje cenných papírů a podílů		31	0	0
J.	Provozní cenné papíry a podíly		32	0	0
VII.	Výnosy z dlouhodobého finančního majetku (součet VI.1. až VII.3.)		33	0	0
VII.1.	Výnosy z podílů v ovládaných a řízených osobách a v účetních jednotkách pro účel spojený s obchodem		34	0	0
2.	Výnosy z ostatních dlouhodobých cenných papírů a podílů		35	0	0
3.	Výnosy z ostatních dlouhodobého finančního majetku		36	0	0
VII.	Výnosy z krátkodobého finančního majetku		37	0	0
IX.	Náklady z finančního majetku		38	0	0
IX.	Náklady z převzetí cenných papírů a derivátů		39	0	0
L.	Náklady z převzetí cenných papírů a derivátů		40	0	0
M.	Změna stavu rezerv a opravných položek ve finančním období		41	0	0
X.	Výnosové úroky		42	277	167
N.	Nákladové úroky		43	0	0
XI.	Čistý finanční výnos		44	283	167
D.	Čistý finanční výnos		45	2 997	3 829
XII.	Převod finančních výnosů		46	0	0
P.	Převod finančních nákladů		47	0	0
+	Finanční výsledek hospodaření (součet položek VI. až P.)		48	-2 427	-3 195
Q.	Děň z příjmů za běžnou činnost (Q.1. + Q.2.)		49	6 999	10 082
Q.1.	- z daní		50	6 483	10 082
2.	- z ostatních		51	516	0
**	Výsledek hospodaření ze běžnou činností (součet položek Q.1. až Q.2.)		52	17 023	24 465
XIII.	Mimořádné výnosy		53	65	129
R.	Mimořádné náklady		54	0	0
S.	Děň z příjmů z mimořádné činnosti (S.1. + S.2.)		55	0	0
S.1.	- z daní		56	0	0
2.	- z ostatních		57	0	0
+	Mimořádný výsledek hospodaření (součet položek R. až S.)		58	65	-29
T.	Převod částky na výsledek hospodaření operativním (T.1. až T.2.)		59	0	0
***	Výsledek hospodaření z běžnou činností (součet položek Q.1. až Q.2. a T.)		60	17 088	24 594
****	Výsledek hospodaření před zdaněním (součet položek Q.1. až Q.2. a T.)		61	24 087	34 676

Sestaveno dne: 2. 5. 2006  
První forma účinná jednání:  
První jednání účetní jednotky: výsledek a montáž zúčtů, sešitými  
Podpisový záznam:

**ALTECH**  
spol. s r.o.  
IČ: 46341861  
DIČ: CZ0434481



**VÝKAZ ZISKU A ZTRÁTY, druhové členění**  
v plném rozsahu  
ke dni 31.12.2006  
(v celých tisících Kč)

IC 4 6 3 4 4 8 6 1

Název a sídlo účetní jednotky  
ALITECH spol. s r.o.,  
479  
Bánov  
68754

Označení a	TEXT b	Číslo řádku c	Sklepení v účetním období	
			běžným 1	minimálním 2
I.	Tržby za prodej zboží	01	472	0
A.	Náklady vynaložené na prodané zboží	02	320	0
+	Ochotní mzdy	03	152	0
II.	Výnosy	04	203 042	174 687
III.1.	Tržby za prodej vlastních výrobků a služeb	05	197 181	175 031
2.	Změna stavu zásob vlastní činnosti	06	5 379	-437
3.	Aktivace	07	482	93
B.	Výkonová spotřeba	08	106 124	96 498
B.1.	Spotřeba materiálu a energie	09	71 135	82 164
2.	Služby	10	34 989	14 334
+	Přířazí hodnota	11	97 070	78 189
C.	Ochotní náklady	12	53 020	43 268
1.	Mzdy náklady	13	39 058	31 824
2.	Ostatní finanční náklady	14	0	0
3.	Ostatní finanční náklady	15	13 549	11 061
4.	Sociální náklady	16	413	383
D.	Darů a poplatků	17	81	65
E.	Odpisy dlouhodobého nehmotného a hmotného majetku	18	5 161	4 872
III.1.	Tržby z prodeje dlouhodobého nehmotného a hmotného majetku	19	2 123	51
2.	Tržby z prodeje materiálu	20	0	0
F.	Zůstatková cena prodaného dlouhodobého majetku a materiálu	21	2 123	51
F.1.	Zůstatková cena prodaného dlouhodobého majetku	22	1 510	40
2.	Prodává materiálu	23	0	0
6.	Změna stavu rezerv a opravných položek v provozní činnosti a kompletních zásobách přifitních období	24	1 510	40
IV.	Ostatní provozní výnosy	25	3 853	3 786
H.	Ostatní provozní výnosy	26	2 204	942
V.	Převod provozních výnosů	27	657	702
I.	Převod provozních nákladů	28	0	0
+	Provozní výsledek hospodářství	30	37 115	26 449

IC: 46344861

Označení a	TEXT b	Číslo řádku c	Sklepení v účetním období	
			běžným 1	minimálním 2
VI.	Tržby z prodeje cenných papírů a podílů	31	0	0
J.	Provozní cena prodaného cenných papírů a podílů	32	0	0
VII.	Výnosy z dlouhodobého finančního majetku (seučet VII.1. až VII.3.)	33	0	0
VIII.1.	Výnosy z prodeje cenných papírů a podílů a z ostatních finančních nástrojů	34	0	0
2.	Výnosy z ostatních dlouhodobých finančních nástrojů	35	0	0
VIII.	Výnosy z dlouhodobého finančního majetku	36	0	0
K.	Náklady z finančního majetku	37	0	0
IK.	Výnosy z přecenění cenných papírů a derivátů	38	0	0
L.	Náklady z přecenění cenných papírů a derivátů	39	0	0
M.	Změna stavu rezerv a opravných položek v finanční oblasti	40	0	0
X.	Výnosové úroky	41	0	0
N.	Nákladové úroky	42	620	277
XI.	Ostatní finanční výnosy	43	0	0
O.	Ostatní finanční výnosy	44	949	283
XI.	Převod finančních nákladů	45	5 513	2 987
P.	Převod finančních nákladů	46	0	0
+	Finanční výsledek hospodářství (zobchodní položek VI. až P.)	47	0	0
Q.	Darů z příjmů za běžnou činnost	48	-3 944	-2 427
O.1.	- splátna	49	8 565	6 999
2.	- odložena	50	8 116	6 483
**	Výsledek hospodářství za běžnou činnost (provozní výsledek hospodářství + finanční výsledek hospodářství - Q.)	51	449	516
XIII.	Minimální náklady	52	24 606	17 023
R.	Minimální náklady	53	0	65
S.	Darů z příjmů z mimořádné činnosti	54	0	0
S.1.	- splátna	55	0	0
2.	- odložena	56	0	0
+	Mimořádný výsledek hospodářství	57	0	0
T.	Převod podílů na výsledek hospodářství z předchozích období (44) (XIII. - R.)	58	0	65
***	Výsledek hospodářství za účetní období (44) (provozní výsledek hospodářství + mimořádný výsledek hospodářství - T.)	60	24 606	17 088
***	Výsledek hospodářství před zdaněním (provozní výsledek hospodářství + finanční výsledek hospodářství + mimořádný výsledek hospodářství - T.)	61	33 171	24 087

Sešiteno dne: 10.5.2007  
První firma účetní jednotky: společnost a ručnickým označením  
Předmet podnikání účetní jednotky: výroba a montáž zdravotní techniky  
Podpisový záznam:

ALITECH spol. s r.o.  
68754 BĀNOV 479  
IČ: 46344861  
DIČ: CZ05384587

# VÝKAZ ZISKU A ZTRÁTY, druhové členění

v písemném rozsahu

za období od 31.12.2007

do 31.12.2008

v Uherském Brodě, s r. o.

ALFECH spol. s r. o.

479

Bátov

68734

Finanční výkaz v Uherském Brodě, s r. o.	Průběh účetní období od 31.12.2007 do 31.12.2008	Průběh účetní období od 31.12.2007 do 31.12.2008
Průběh účetní období od 31.12.2007 do 31.12.2008	Průběh účetní období od 31.12.2007 do 31.12.2008	Průběh účetní období od 31.12.2007 do 31.12.2008

Označení	Číslo řádku	TEXT	Srovnání v účetním období	
			1	2
I.	01	Tržby za prodej zboží	1 289	472
A.	02	Náklady vynaložené na prodané zboží	931	320
	03	Odpisování majetku	358	152
II.	04	Výkony	221 607	203 042
III.1.	05	Tržby za prodej vlastních výrobků a služeb	220 070	197 181
2.	06	Změna stavu zásob vlastní činnosti	1 296	5 379
3.	07	Aktivace	241	482
B.	08	Výkonová spotřeba	119 207	106 124
B.1.	09	Spotřeba materiálů a energie	85 770	71 135
	10	Služby	33 437	34 989
+	11	Přířada hodnota	102 758	97 070
C.	12	Osobní náklady	61 176	53 020
C.1.	13	Mzdové náklady	45 146	39 058
2.	14	Odměny členům orgánu společenství a družstva	0	0
3.	15	Náklady na sociální zabezpečení a zdravotní pojištění	15 630	13 549
4.	16	Sociální náklady	400	413
D.	17	Daně a poplatky	61	81
E.	18	Odpisy dlouhodobého nehmotného a hmotného majetku	5 041	5 161
III.	19	Tržby z prodání dlouhodobého majetku a materiálů	985	2 123
III.1.	20	Tržby z prodání dlouhodobého majetku	564	0
2.	21	Tržby z prodání materiálů	421	2 123
F.	22	Zůstatková cena prodaného dlouhodobého majetku a materiálů (F.1. + F.2.)	786	1 510
F.1.	23	Zůstatková cena prodaného dlouhodobého majetku	368	0
2.	24	Prodej materiálů	418	1 510
G.	25	Změna stavu zásob a inventurních nákladů v závazcích a uhradě komerčních nákladů příbuzných období	-3 784	3 853
IV.	26	Osobní provozní výnosy	159	2 204
H.	27	Osobní provozní náklady	7 271	657
V.	28	Převod provozních výnosů	0	0
I.	29	Převod provozních nákladů	0	0
*	30	Provozní výsledek hospodářství (zohlednění položek (+) a (-) v. V.)	33 351	37 115

IC: 4534861

Označení	Číslo řádku	TEXT	Srovnání v účetním období	
			1	2
a.	31	Tržby z prodání cenných papírů a podílů	0	0
J.	32	Provozní cenné papíry a podíly	0	0
VII.	33	Výnosy z dlouhodobého finančního majetku (součet VII.1. až VII.3.)	0	0
VII.1.	34	Výnosy z prodání a odepisování: - změny ocenění a v účetních jednotkách poct podstatným odvozem	0	0
2.	35	Výnosy z ostatních dlouhodobých cenných papírů a podílů	0	0
3.	36	Výnosy z ostatních dlouhodobého finančního majetku	0	0
VIII.	37	Výnosy z krátkodobého finančního majetku	0	0
K.	38	Náklady z finančního majetku	0	0
IK.	39	Výnosy z přecenění cenných papírů a derivátů	0	0
L.	40	Náklady z přecenění cenných papírů a derivátů	0	0
M.	41	Změna stavu rezerv a opravných položek ve finanční oblasti	0	0
X.	42	Výnosové úroky	1 385	620
NI.	43	Nákladové úroky	0	0
XI.	44	Ostatní finanční výnosy	1 002	949
O.	45	Ostatní finanční náklady	3 710	5 513
XI.	46	Převod finančních výnosů	0	0
P.	47	Převod finančních nákladů	0	0
*	48	Finanční výsledek hospodářství (zohlednění položek VI. až P.)	-1 323	-3 944
Q.	49	Daně z příjmů za běžnou činnost (Q.1. + Q.2.)	8 083	8 565
Q.1.	50	z obchodu	7 682	8 116
2.	51	Výsledek hospodářství za běžnou činnost (zohlednění výnosů a nákladů hospodářství Q.)	401	449
**	52	Mimořádné výnosy	23 945	24 606
XIII.	53	Mimořádné náklady	0	0
R.	54	Daně z příjmů z mimořádné činnosti (S.1. + S.2.)	0	0
S.	55	z obchodu	0	0
S.1.	56	Mimořádné výnosy	0	0
2.	57	Mimořádné náklady	0	0
*	58	Výsledek hospodářství za účetní období (XIII. - R. - S.)	0	0
I.	59	Výsledek hospodářství za účetní období (+/-) (výsledek hospodářství za běžnou činnost + mimořádné výnosy hospodářství - mimořádné náklady hospodářství)	0	0
***	60	Výsledek hospodářství (výsledek hospodářství za běžnou činnost + mimořádné výnosy hospodářství - mimořádné náklady hospodářství)	23 945	24 606
****	61	Provozní výsledek hospodářství (výsledek hospodářství - daně z příjmů)	32 028	33 171

3.6.2008  
Společnost s ručením omezeným  
Převodní účetní jednotky, výroba a montáž zdvih. zařízení  
Propůjčené datami.

**ALFECH**  
687 04 BÁTŮV 479  
IC: 453 48 61 DIČ: CZ6834861